





SMLOUVA O DÍLO

DLE § 2586 A NÁSL. ZÁKONA Č. 89/2012 Sb., OBČANSKÝ ZÁKONÍK V PLATNÉM ZNĚNÍ
(dále jen „Občanský zákoník“)

Objednatel:	Základní škola Emila Zátopka Zlín, Univerzitní 2701, příspěvková organizace
Sídlo	Univerzitní 2701, 76001 Zlín
Zastoupen	Mgr. Janou Kříčkovou, ředitelkou školy
IČO	711007997
DIČ	CZ711007997
Bankovní spojení	Česká spořitelna, a.s
Číslo účtu	
Telefon / mobil	
E-mail	

dále jen „Objednatel“ na straně jedné

a

Zhotovitel	KERAMO D-Dohorák s.r.o.
se sídlem Zahradní 583, 768 21 Kvasice IČO: 277 16 104 DIČ: CZ27716104 zapsán v obchodním rejstříku vedeném u Krajského soudu v Brně oddíl C, vložka 54030 jednající:  jednatel 	

dále jen jako „Zhotovitel“ na straně druhé.

Objednatel a Zhotovitel jednotlivě jako „Smluvní strana“ a společně jako „Smluvní strany“.

I. PREAMBULE

1. Objednatel provedl výběrové řízení na veřejnou zakázku malého rozsahu na stavební práce s názvem

“Rekonstrukce hygienického zázemí objektu ZŠ Emila Zátopka,,

(dále jen „výběrové řízení“) na uzavření této Smlouvy o dílo (dále jen „Smlouva“).

2. Název veřejné zakázky: Rekonstrukce hygienického zázemí objektu ZŠ Emila Zátopka

Stavební povolení:

Místo stavby: Základní škola Emila Zátopka Zlín, Univerzitní 2701, 760 01 Zlín

Projektant: PROST Zlín – projekční kancelář, Vodní 1972, 760 01 Zlín

Autorský dozor: PROST Zlín – projekční kancelář

Koordinátor BOZP objednatele:

Stavbyvedoucí zhotovitele:

Technický dozor objednatele:

Pracovník zhotovitele odpovědný
za vedení a zaslání daňových dokladů:

Osoba oprávněná za objednatele schvalovat zjišťovací protokoly

a soupisy provedených st. prací, dodávek a služeb :

3. Smlouvou se rozumí smlouva mezi Objednatelem a vybraným Zhotovitelem, na jejímž základě vybraný Zhotovitel poskytne Objednateli předmět plnění. Tato Smlouva dále vymezuje základní smluvní podmínky.
4. Zhotovitel se zavazuje, že kromě ustanovení této Smlouvy bude dodržovat zadávací podmínky výběrového řízení a obsah své nabídky, kterou do tohoto výběrového řízení předložil, které obojí předcházelo uzavření této Smlouvy.
5. Zhotovitel je právnickou/fyzickou osobou. Zhotovitel tímto prohlašuje, že má veškerá práva a způsobilost k tomu, aby plnil závazky vyplývající z uzavřené smlouvy a že neexistují žádné právní překážky, které by bránily, či omezovaly plnění jeho závazků a že uzavřením smlouvy nedojde k porušení žádného obecně závazného předpisu. Zhotovitel současně prohlašuje, že se dostatečným způsobem seznámil se záměry objednatele ohledně přípravy a realizace akce specifikované v následujících ustanoveních této smlouvy a že na základě tohoto zjištění přistupuje k uzavření předmětné smlouvy.

II. PŘEDMĚT SMLOUVY

1. Zhotovitel se zavazuje provést na svůj náklad a nebezpečí pro objednatele dílo (dále jen „Dílo“) a objednatel se zavazuje Dílo převzít a zaplatit cenu za dílo uvedenou dále.

Dílem se rozumí:

- a) provedení stavebních prací specifikované touto smlouvou o dílo a projektem předaným zhotoviteli objednatelem
- b) zpracování dokumentace skutečného provedení stavby

ad a) Provedením stavebních prací se rozumí úplné, funkční a bezvadné provedení všech stavebních, montážních prací, včetně dodávek potřebných materiálů, výrobků, konstrukcí, strojů a zařízení nezbytných pro řádné dokončení provozuschopného díla a provedení všech činností souvisejících se stavebními a montážními pracemi, jejichž provedení je pro řádné dokončení díla nezbytné, a to zejména:

1. kompletační a koordinační činnost
2. v případě existence staveb technické infrastruktury v místě stavby provést vytyčení tras technické infrastruktury v místě jejich střetu se stavbou
3. zřízení a odstranění zařízení staveniště včetně napojení na technickou infrastrukturu dle projektu, stavebního zákona a jeho prováděcích předpisů a zákona č. 309/2006 Sb., o bezpečnosti a ochrany zdraví při práci ve znění pozdějších předpisů, a prováděcích předpisů k zákonu č. 309/2006 Sb., ve znění pozdějších předpisů, zejména nařízení vlády č. 591/2006 Sb., o bližších požadavcích na BOZP na staveništích ve znění pozdějších předpisů
4. zajištění a provedení všech opatření organizačního a stavebně technologického charakteru k řádnému provádění a dokončení díla
5. zajištění všech nezbytných průzkumů nutných pro řádné provádění a dokončení díla v návaznosti na výsledky průzkumů předložených objednatelem
6. zajištění dopravního značení k dopravním omezením, jejich údržba, přemísťování po dobu realizace díla a následné odstranění po předání díla
7. uvedení všech povrchů dotčených stavbou do původního stavu
8. zabezpečení podmínek, stanovených správcí dopravní a technické infrastruktury
9. vyhotovení (spárořezy), dílenské a výrobní dokumentace tam, kde je potřeba
10. obstarání / dodávka zboží, materiálů a zařízení
11. doprava, nakládka, vykládka a skladování zboží a materiálu na místě stavby ve vhodném tuzemském zvyklostem odpovídajícím balení (pro přepravu materiálu a přesuny hmot budou ztížené podmínky do vyšších pater objektu, který nemá výtah)
12. umožnit provádění kontrolní prohlídky rozestavěné stavby dle § 133 a následující zákona č. 183/2006 Sb., stavební zákon ve znění pozdějších předpisů (dále jen „stavební zákon“), a zajistit účast stavbyvedoucího
13. odvoz odpadů a obalů v souladu se zákonem č. 185/2001 Sb. o odpadech a o změně některých dalších zákonů ve znění pozdějších předpisů a prováděcími předpisy, úhrada poplatků za likvidaci odpadu, doložení dokladu o likvidaci odpadů a obalů v souladu se zákonem o odpadech při přejímacím řízení (pro přepravu suti a odpadů budou ztížené podmínky z vyšších pater objektu, který nemá výtah)
14. provedení veškerých prací a dodávek souvisejících s bezpečnostními opatřeními na ochranu lidí a majetku
15. zajištění bezpečnosti a ochrany zdraví při práci v souladu s platnými právními předpisy, zejména zákonem č. 262/2006 Sb., zákoník práce ve znění pozdějších předpisů (dále jen „zákoník práce“), zákonem č. 309/2006 Sb., o bezpečnosti a ochrany zdraví při práci ve znění pozdějších předpisů, a prováděcími předpisy
16. zajištění ochrany životního prostředí při provádění díla dle platných předpisů
17. vedení stavebního deníku minimálně v rozsahu dle stavebního zákona a přílohy č. 16 k vyhlášce č. 499/2006 Sb., o dokumentaci staveb ve znění pozdějších předpisů, a předání jeho originálu objednateli při předání a převzetí díla

18. pojištění odpovědnosti za škodu způsobenou třetí osobě činností zhotovitele a pojištění stavebně montážních rizik
19. fotografie průběhu stavby, zejména zakrývaných částí stavby
20. provedení veškerých předepsaných zkoušek díla včetně vystavení dokladů o jejich provedení, provedení revizí a vypracování revizních zpráv dle příslušných právních předpisů a norem ČSN, doložení atestů, certifikátů, prohlášení o shodě nebo o vlastnostech dle zákona č. 22/1997 Sb., o technických požadavcích na výrobky a související předpisy ve znění pozdějších předpisů, a prováděcích předpisů, vše v českém jazyku a jejich předání objednateli (zejména - zkouška těsnosti kanalizace, tlakové zkoušky potrubí, proplach desinfekce vodovodního potrubí, revize a zprovoznění VZT zařízení, odzkoušení VZT zařízení, provedení revizních zkoušek elektrotechnických zařízení)
21. provedení individuálního vyzkoušení stavby v souladu s projektem a touto smlouvou
22. předání záručních listů a návodů k obsluze ke strojům a zařízením v českém jazyku
23. proškolení obsluhy předaných technologických zařízení
24. úklid staveniště před protokolárním předáním a převzetím díla
25. odstranění případných závad zjištěných při závěrečné kontrolní prohlídce stavby.

Dílo bude zhotoveno v souladu se zadávací dokumentací veřejné zakázky malého rozsahu na stavební práce a v souladu s projektovou dokumentací pro zadání stavebních prací zpracovanou firmou PROST Zlín – projekční kancelář (dále jen „projekt“), která je součástí zadávací dokumentace a nabídkou zhotovitele.

Zhotovitel prohlašuje, že mu před podpisem této Smlouvy byl předán projekt a prohlašuje, že se s projektem jako odborně způsobilý seznámil a prohlašuje, že Dílo lze podle tohoto projektu provést tak, aby sloužilo svému účelu a splňovalo všechny požadavky na něj kladené a očekávané. Zhotovitel také podrobně prostudoval soupis stavebních prací, dodávek a služeb s výkazem výměr a na základě předložených dokumentů objednatelem, které považuje za dostatečné pro zpracování nabídky, přistoupil ke zpracování nabídky.

Projekt věcně definuje Dílo. Od takto vymezeného rozsahu se budou posuzovat případné změny věcného rozsahu a řešení Díla.

V případě rozporu mezi věcným vymezením Díla ve výkresové části projektu a jeho technických specifikacích a v soupisu prací, dodávek a služeb s výkazem výměr, bude platit vymezení Díla v soupisu stavebních prací, dodávek a služeb s výkazem výměr.

Stavba je dle projektu členěna na dvě etapy :

- a. Rekonstrukce hygienického zázemí objektu ZŠ Emila Zátopka – 1. etapa
- b. Rekonstrukce hygienického zázemí objektu ZŠ Emila Zátopka – 2. etapa

Stavba není členěna na stavební objekty.

ad b) Dokumentace skutečného provedení stavby bude objednateli předána ve třech vyhotoveních v tištěné formě a 2x na CD v digitální formě v souladu se stavebním zákonem a prováděcími předpisy, zejména vyhláškou č. 499/2006 Sb., o dokumentaci staveb, a přílohou č. 14 k této vyhlášce. Zhotovitel je povinen do projektu zakreslovat všechny změny na stavbě, k nimž došlo v průběhu zhotovení díla. Každý výkres projektu bude opatřen jménem a příjmením osoby, která změny zakreslila, včetně razítka zhotovitele. U výkresu obsahující změnu proti projektu bude přiložen i doklad, ze kterého bude vyplývat projednání změny s osobou vykonávající autorský dohled a technickým dozorem objednatele a jejich souhlasné stanovisko. Ty části projektové dokumentace, u kterých nedošlo k žádným změnám, bude uvedeno „beze změn“. Takto opravenou a zhotovitelem podepsanou projektovou dokumentaci skutečného provedení stavby předá objednateli při předání a převzetí díla.

2. Při zhotovení Díla postupuje zhotovitel samostatně dle schválené projektové dokumentace a této smlouvy. Zhotovitel je oprávněn použit pro provádění stavebních prací, služeb a dodávek poddodavatele.



Objednatel si dle § 105 odst. 2 zákona č. 134/2016 Sb. **nevyhrazuje** požadavek, že určitá část plnění veřejné zakázky nesmí být plněna poddodavatelem. Za poddodávku je pro tento účel považována realizace dílčích zakázek stavebních prací, dodávek a služeb jinými subjekty pro zhotovitele.

Za poddodávku je pro tento účel považována realizace dílčích zakázek stavebních prací, dodávek a služeb jinými subjekty pro zhotovitele.

Má-li být část díla dle této smlouvy, realizována prostřednictvím poddodavatele, který za zhotovitele prokázal určitou část kvalifikace ve výběrovém řízení předcházejícímu uzavření této smlouvy, musí se poddodavatel podílet na plnění veřejné zakázky (díla) v tom rozsahu, v jakém se k tomu zavázal ve smlouvě se zhotovitelem a v jakém prokázal kvalifikaci. Zhotovitel je takového poddodavatele oprávněn nahradit jiným poddodavatelem pouze za předpokladu, že nový poddodavatel prokáže část kvalifikace ve stejném rozsahu, v jakém zhotovitel prokázal část kvalifikace prostřednictvím původního poddodavatele. Nedodržení povinností uvedených v tomto odstavci se považuje za podstatné porušení smlouvy.

3. Dílo se považuje za řádně a včas předané dnem protokolárního předání a převzetí Díla se všemi součástmi a příslušenstvím, včetně všech dokladů.
4. Veškerý materiál a díly dodávky musí být nové, nepoužité a musí odpovídat technickým normám EU a ČSN.
5. Veškerá dokumentace bude předána v českém jazyce.
6. Objednatel se zavazuje poskytnout součinnost nezbytnou pro zhotovení Díla. Dále je Objednatel povinen řádně provedené a dokončené dílo převzít a zaplatit sjednanou cenu.
7. Zhotovitel prohlašuje, že se důkladně a s odbornou péčí seznámil se všemi podklady pro provedení díla uvedenými v této Smlouvě a že je shledal vhodnými a způsobilými, že k nim nemá žádné výhrady ani připomínky, že podle těchto podkladů lze zhotovit dílo, které bude těmto podkladům odpovídat a které bude funkční tak, jak tyto doklady předpokládají.
8. Zhotovitel prohlašuje, že je odborně způsobilý k zajištění realizace díla dle této Smlouvy.

III. ZPŮSOB KOMUNIKACE, KONTAKTNÍ ÚDAJE

1. Veškerá komunikace na základě této Smlouvy je činěna písemně, není-li touto Smlouvou stanoveno jinak. Písemná komunikace probíhá v listinné nebo elektronické podobě prostřednictvím doporučené pošty, e-mailu na adresy či čísla, které si Smluvní strany sdělí. Písemná komunikace prostřednictvím doporučené pošty se bude považovat za řádně doručenou dnem, kdy je druhá strana převezme od poštovního doručovatele. Neučiní-li tak, pak se považuje písemná komunikace dle této Smlouvy za doručenou třetího dne od podání písemné zprávy či dokumentu k poštovní přepravě.
2. Kontaktní osobou oprávněnou jednat za Objednatele ve věcech organizačních a technických (technický dozor objednatel) je

3. Kontaktní osobou oprávněnou jednat za Zhotovitele ve věcech organizačních a technických

4. V případě změn ve výše uvedených kontaktních údajích se Smluvní strany zavazují tyto změny bez zbytečného odkladu nahlásit druhé Smluvní straně.

IV. DOBA PLNĚNÍ A MÍSTO PLNĚNÍ

1. Objednatel pro plnění Díla stanoví následující termíny:

Pro 1. etapu:

(jedná se o rekonstrukci sociálních zařízení v 5-ti nadzemních podlažích):

Zahájení doby plnění 1. etapy (předání staveniště): **1.7.2019**

Doba realizace 1.etapy: **1.7.2019 – 31.12. 2019 (do 31.8.2019 musí být zrealizovány sociální zařízení nejméně ve dvou podlažích (od 2.NP-5. NP))**

Nejzazší termín dokončení a protokolárního předání a převzetí předmětu veřejné zakázky 1.etapy: **31.12.2019**

Dokumentace skutečného provedení stavby: **ke dni protokolárního předání a převzetí díla – 1.etapy**

2. Předpokládaný termín zahájení stavby definuje termín, ve kterém objednatel předpokládá, že budou zahájeny stavební práce na předmětu veřejné zakázky předáním a převzetím staveniště mezi zadavatelem a vybraným zhotovitelem.
3. Stavební práce zhotovitele na předmětu veřejné zakázky v termínu uvedeném výše budou zahájeny, bude-li splněna následující podmínka:
 - a) bude řádně ukončeno výběrové řízení, a dále pokud se objednatel a zhotovitel nedohodnou jinak.
4. V případě změny zahájení doby plnění z důvodu ležícího na straně objednatele se posunuje i termín dokončení a protokolárního předání a převzetí předmětu veřejné zakázky, avšak doba realizace v kalendářních týdnech zůstane nezměněna.
5. Z těchto důvodů si objednatel vyhrazuje právo na jednostrannou změnu předpokládaného termínu zahájení doby plnění a zhotovitel je povinen na tento požadavek objednatele bezpodmínečně a bez dalších požadavků, zejména na úpravy rozsahu předmětu veřejné zakázky a ceny, přistoupit, není-li dále uvedeno jinak.
6. Termínem dokončení a protokolárního předání díla nebo jeho ucelené části se rozumí den, který Objednatel předpokládá jako poslední možný termín dokončení a protokolárního předání a převzetí díla nebo jeho ucelené části.
7. Objednatel je oprávněn převzít řádně zhotovené dílo nebo jeho část i před termínem plnění.

Pro 2.etapu:

8. Stavební práce budou zahájeny na základě písemné výzvy objednatele doručené zhotoviteli na adresu jeho sídla uvedenou v čl. I smlouvy o dílo. Výzva bude doručena nejpozději do **31.5.2020** za předpokladu, že bude splněna následující podmínka:
 - a) bude zajištěno dostatečné finanční krytí, pokud se objednatel a zhotovitel nedohodnou jinak.
9. Zhotovitel je povinen převzít staveniště a zahájit stavební práce do 15 dnů od doručení výzvy k zahájení prací.
10. Pokud nebude výzva zhotoviteli doručena v termínu uvedeném výše, nebude se 2. etapa realizovat. Objednatel si vyhrazuje, v případě poskytnutí příspěvku zřizovatelem na úhradu ceny za dílo, vyzvat zhotovitele k realizaci 2. etapy i v roce 2019.
11. Nejzazší termín dokončení a protokolárního předání a převzetí předmětu veřejné zakázky: **31.8.2020**

12. Společná ustanovení pro 1. a 2. etapu :

12.1. Objednatel si vyhrazuje změnu závazku:

- a) v případě, že by objednatel požadoval změny technologie nebo materiálů, upraví se přiměřeně těmto změnám i doba realizace odpovídající rozsahu provedených změn,
- b) zhotovitel není v prodloužení pokud nastanou takové skutečnosti, které nezavinil a o těchto skutečnostech se provede zápis do deníku a o dobu prodloužení se prodlouží termín realizace, (zejména některé práce v době provozu se mohou projevit jako hlučné a přesunou se na odpoledne nebo víkend a může se zpomalit průběh prací a tím i konečný termín) u 2.etapy je však termín dokončení prací nejpozději do **31.8.2020**.

12.2. Zhotovitel je povinen předložit objednateli návrh harmonogramu postupu prací pro každou etapu samostatně, a to ke dni převzetí staveniště pro každou etapu.

13. Místem plnění díla je Základní škola Emila Zátopka Zlín, Univerzitní 2701, příspěvková organizace, 760 01 Zlín.

V. CENA DÍLA

1. Smluvní strany se v souladu se zákonem č. 526/1990 Sb., o cenách ve znění pozdějších právních předpisů , dohodly na základě výsledku výběrového řízení na ceně za řádně zhotovené a bezvadné Dílo v rozsahu dle čl. II. Smlouvy takto:

Cena díla	4.058.661,00 Kč bez DPH
	852.319,00 Kč DPH 21 %
	4.910.980,00 Kč včetně DPH

(slovy čtyřmiliony devětsetdesettisícdevětsetosmdesát korun českých včetně DPH)

- 2. Podrobný rozpis ceny je uveden v Příloze č. 1 Položkový rozpočet.
- 3. Objednatel si v souladu s § 100 odstavec 1 zákona vyhrazuje změnu závazku : měřený kontrakt - pokud se v průběhu realizace díla prokáže, že k řádnému poskytnutí díla je potřeba menší, nebo větší počet měrných jednotek prací, dodávek a služeb obsažených v soupisu prací, dodávek a služeb s výkazem výměr, pak skutečná cena dle smlouvy bude změněna podle skutečného počtu měrných jednotek takových prací a služeb, a to tak, že jednotková cena uvedená v soupisu stavebních prací, dodávek a služeb s výkazem výměr bude násobena skutečným množstvím měrných jednotek.
- 4. Objednatel si vyhrazuje změnu závazku: změny daňových předpisů majících vliv na cenu díla. V takovém případě bude nabídková cena upravena dle sazeb daně z přidané hodnoty platných v době vzniku zdanitelného plnění za práce neprovedené a nevyfakturované.
- 5. Veškeré ceny dohodnuté v této Smlouvě jsou cenami v korunách českých. Ceny nelze jakýmkoliv způsobem vázat na jinou měnu než korunu českou.
- 6. Příslušná sazba daně z přidané hodnoty (DPH) bude účtována dle platných předpisů v době zdanitelného plnění.
- 7. Cena byla dohodnuta na základě Objednatel vypracovaných a Zhotovitelem oceněného soupisu dodávek a prací (položkového rozpočtu). Případné odchylky, vynechání, opomnění, chyby a nedostatky oceněného položkového rozpočtu nemají v žádném případě vliv na cenu díla, ani na rozsah plnění Zhotovitele, ani na další ujednání Smluvních stran v této Smlouvě. Oceněný položkový rozpočet bude sloužit rovněž jako cenová úroveň pro případné „dodatečné dodávky a práce“ a „ménědodávky a méněpráce“.
- 8. Cena díla a jednotkové ceny uvedené v položkovém rozpočtu jsou cenami pevnými po celou dobu plnění, tj. až do protokolárního předání a převzetí díla bez vad a nedodělků.

9. Zhotovitel výslovně prohlašuje a ujišťuje Objednatele, že cena díla v sobě zahrnuje veškeré náklady potřebné ke zhotovení díla v rozsahu dle čl. II této Smlouvy, a to nejen veškeré režijní náklady Zhotovitele spojené s plněním dle této Smlouvy, ale také i dostatečnou míru zisku zajišťující řádné plnění této Smlouvy z jeho strany.
10. Důvodem pro změnu ceny Díla nejsou plnění Zhotovitele, jejichž provedení bylo vyvoláno jeho prodlením s prováděním díla, nebo které jsou důsledkem vadného plnění Zhotovitele, nebo z důvodu chyb nebo nedostatků v položkovém rozpočtu, pokud jsou tyto chyby důsledkem nepřesného nebo neúplného ocenění položkového rozpočtu.
11. Změna ceny díla musí být vždy sjednaná v souladu se zákonem č. 134/2016 Sb., o zadávání veřejných zakázkách ve znění pozdějších předpisů.
12. Objednatel si vyžaduje právo na provedení stavebních prací do výše finančního krytí.

VI. PLATEBNÍ PODMÍNKY

1. Objednatel neposkytuje Zhotoviteli zálohy.
2. Smluvní strany se dohodly v souladu s § 21 odst. 7 zákona č. 235/2004 Sb., o dani z přidané hodnoty ve znění pozdějších předpisů na hrazení ceny za dílo postupně (dílčí plnění) na základě dílčích daňových dokladů, které budou vystavovány zpravidla v měsíčních intervalech dle skutečně provedených stavebních prací, dodávek a služeb na základě objednatelům schválených zjišťovacích protokolů a soupisů provedených stavebních prací, dodávek a služeb s využitím cenových údajů položkového rozpočtu zhotovitele, doloženého v nabídce, pro ocenění dokončených částí díla. Zhotovitel bude předkládat objednateli položkový soupis provedených stavebních prací, dodávek a služeb a zjišťovací protokol k odsouhlasení nejpozději do tří pracovních dnů po skončení měsíce za plnění provedené v příslušném měsíci.

Objednatel provede kontrolu správnosti každého soupisu provedených stavebních prací, dodávek a služeb a zjišťovacího protokolu do tří pracovních dnů od jejich předložení. Pokud nemá k předloženému soupisu provedených stavebních prací, dodávek a služeb a zjišťovacímu protokolu výhrady, vrátí je zpět neprodleně po provedení kontroly potvrzené zhotoviteli. V opačném případě soupis stavebních prací, dodávek a služeb a zjišťovací protokol s uvedením výhrad vrátí neprodleně po provedené kontrole k přepracování zhotoviteli. Ten je povinen předložit opravený soupis stavebních prací, dodávek a služeb a zjišťovací protokol objednateli do tří pracovních dnů od jejich vrácení objednatelům k přepracování. Nedojde-li ani následně mezi oběma stranami k dohodě o odsouhlasení množství, druhu provedených stavebních prací, dodávek a služeb, je zhotovitel oprávněn fakturovat v příslušném fakturačním období pouze ty práce, dodávky služby, u kterých nedošlo k rozporu.

3. V souladu s potvrzeným soupisem provedených stavebních prací, dodávek a služeb a zjišťovacím protokolem je zhotovitel oprávněn vystavit dílčí daňový doklad na objednatel.
4. Přílohou daňových dokladů musí být odsouhlasený soupis provedených stavebních prací, dodávek a služeb a zjišťovací protokol, u konečného daňového dokladu pak i protokol o předání a převzetí díla.
5. Dílčí a konečné daňové doklady musí být předloženy zhotovitelem nejpozději do 15 dnů ode dne zdanitelného plnění a řádně doloženy nezbytnými doklady, které umožní objednateli provést jejich kontrolu
6. Úhrada dílčích daňových dokladů objednatelům bude prováděna do 90% celkové ceny díla. Nárok na uhrazení zbývajících 10 % ceny zhotoviteli vzniká až po splnění všech následujících podmínek:
 - a) dokončení a předání díla,
 - b) odstranění drobných vad a nedodělků, které samy o sobě ani ve spojení s jinými nebrání užívání stavby funkčně nebo esteticky, ani její užívání podstatným způsobem neomezují

c) odstranění případných škod třetím osobám vzniklých v souvislosti s realizací díla.

Pozastávka ve výši 10 % ceny díla může být nahrazena bankovní zárukou.

7. V případě dodatkem k této smlouvě sjednané změny ceny za dílo, je zhotovitel povinen vystavit samostatný daňový doklad, doložený objednatelem odsouhlaseným soupisem prací (změn), a to za obdobných podmínek jako je uvedeno v ust. odst. 2.
8. Daňové doklady musí obsahovat náležitosti dle zákona č. 563/1991 Sb., o účetnictví ve znění pozdějších předpisů a dle zákona č.235/2004 Sb., o dani z přidané hodnoty ve znění pozdějších předpisů. Zhotovitel je na každé faktuře povinen výslovně uvést, zda je, či není plátcem DPH. V případě, že je zhotovitel plátcem DPH, pak součástí každé faktury musí být prohlášení zhotovitele o tom, že:
 - nemá v úmyslu nezaplatit daň z přidané hodnoty u zdanitelného plnění podle této faktury (dále jen „daň“),
 - mu nejsou známy skutečnosti, nasvědčující tomu, že se dostane do postavení, kdy nemůže daň zaplatit a ani se ke dni vystavení této faktury v takovém postavení nenachází,
 - nezkrátí daň nebo nevytláká daňovou výhodu,
 - úplata za plnění dle této faktury není odchýlná od obvyklé ceny,
 - úplata za plnění dle této faktury nebude poskytnuta zcela nebo zčásti bezhotovostním převodem na účet vedený poskytovatelem platebních služeb mimo tuzemsko,
 - nebude nespolehlivým plátcem,
 - bude mít u správce daně registrován bankovní účet používaný pro ekonomickou činnost,
 - souhlasí s tím, že pokud ke dni uskutečnění zdanitelného plnění nebo k okamžiku poskytnutí úplaty na plnění bude o zhotoviteli zveřejněna správce daně skutečnost, že zhotovitel je nespolehlivým plátcem, uhradí objednatel daň z přidané hodnoty z přijatého zdanitelného plnění příslušnému správci daně,
 - souhlasí s tím, že pokud ke dni uskutečnění zdanitelného plnění nebo k okamžiku poskytnutí úplaty na plnění bude zjištěna nesrovnalost v registraci bankovního účtu zhotovitele určeného pro ekonomickou činnost správce daně, uhradí objednatel daň z přidané hodnoty z přijatého zdanitelného plnění příslušnému správci daně.
9. Objednatel nepořizuje zdanitelné plnění k ekonomické činnosti, a proto ve smyslu informace GFŘ a MFČR ze dne 9.11.2011 nebude pro zdanitelné plnění aplikován režim přenesené daňové povinnosti podle §92e zákona č. 235/2004 SB., o dani z přidané hodnoty ve znění pozdějších předpisů. Daňové doklady musí obsahovat náležitosti dle § 28 zákona č.235/2004 Sb. ve znění pozdějších předpisů.
10. Splatnost daňových dokladů vystavených Zhotovitelem je do 30 dnů ode dne jejich prokazatelného doručení Objednateli, spolu s veškerými požadovanými dokumenty, na adresu sídla Objednatele.
11. Je-li oprávněnost fakturované částky nebo její části Objednatelem zpochybněna, je Objednatel povinen tuto skutečnost do sedmi kalendářních dnů písemně oznámit a vrátit nesprávně vystavený daňový doklad Zhotoviteli s uvedením důvodů. Zhotovitel je v tomto případě povinen vystavit nový daňový doklad. Vystavením nového daňového dokladu běží nová lhůta splatnosti dle odst. 9.
12. Cena za dílo je uhrazena dnem připsání částky na účet Zhotovitele u peněžního ústavu uvedeného v čl. I Smlouvy.
13. Zhotovitel nesmí bez předchozího písemného souhlasu Objednatele postoupit pohledávky.

VII. STAVENIŠTĚ

1. Stavenišťem se rozumí prostor vymezený pro realizaci díla projektem a touto Smlouvou.
2. Objednatel předá Zhotoviteli staveniště ke dni zahájení provádění Díla, nebude-li smluvními stranami dohodnuto jinak. O jeho předání a převzetí vyhotoví smluvní strany podrobný písemný zápis – protokol, který bude podepsán oprávněnými zástupci smluvních stran.
3. Zhotovitel je povinen na své náklady jako součást Díla vybudovat v souladu s projektem provozní, sociální a případně i výrobní zařízení staveniště. Zhotovitel si na své náklady a jméno zajistí rozvody potřebných médií a jejich připojení a odběr z Objednatelem určených míst za úhradu.
4. Zhotovitel uspořádá a bude udržovat staveniště v souladu s projektem, touto Smlouvou a platnými právními předpisy zejména zákonem č. 309/2006 Sb., o bezpečnosti a ochrany zdraví při práci, a nařízením vlády č. 591/2006 Sb., o bližších požadavcích na BOZP na staveništích. Prostory bude Zhotovitel využívat výhradně pro účely související s realizací díla.
5. Zhotovitel se zavazuje, že umožní v rozsahu, který podstatně neztíží jeho plnění dle této Smlouvy zhotovitelům jiných investorů (např. telekomunikačních, plynárenských, či elektrárenských společností) realizaci technické infrastruktury na staveništi.
6. Zhotovitel je povinen průběžně ode dne předání staveniště až do doby protokolárního předání a převzetí díla pořizovat fotodokumentaci postupu zejména zakrývaných prací.
7. Zhotovitel je povinen udržovat na staveništi pořádek a čistotu, je povinen odstraňovat bez zbytečného odkladu a na svůj náklad obaly a odpady a nečistoty vzniklé jeho činností. Zhotovitel zajistí, aby se vznikajícími odpady bylo nakládáno způsobem, který je v souladu s ustanoveními zákona č. 185/2001 Sb., o odpadech včetně prováděcích předpisů ve znění pozdějších předpisů a zákona o obalech.
8. Zhotovitel nemá dovoleno nechat své zaměstnance nebo další pracovníky přebývat na žádné části staveniště nad rámec pracovních činností.

VIII. PODMÍNKY PROVÁDĚNÍ DÍLA

1. Zhotovitel je povinen ke dni předání staveniště jmenovat osobu, která bude odborně řídit provádění díla a písemně s ní seznámit Objednatele. Zhotovitel je povinen při předání staveniště seznámit Objednatele s oprávněními, které této osobě udělil. V případě změny této osoby je Zhotovitel povinen prokazatelně seznámit písemně Objednatele s touto změnou.
2. **Pokud bude dílo prováděno v rámci běžného provozu školy, je Zhotovitel povinen organizovat práce, dodávky a služby tak, aby provoz školy byl narušen v co nejmenší možné míře. Zhotovitel je povinen Objednatele předem informovat o každé své činnosti, která by mohla narušit provoz školy. Smluvní strany v těchto případech vzájemně odsouhlasí postup prací. Objednatel dále stanoví, že „hlučné práce“ budou prováděny v odpoledních hodinách a o víkendech (omezení rušení školního vyučování).**
3. Objednatel je povinen poskytovat Zhotoviteli podklady a informace nutné ke zhotovení díla. Zhotovitel se zavazuje použít podklady předané mu Objednatelem pouze pro realizaci díla dle uzavřené Smlouvy. Zhotovitel nesmí používat podklady předané mu Objednatelem ve prospěch svůj nebo třetích osob a k jinému účelu, než je provedení díla, přičemž Zhotovitel je oprávněn poskytnout uvedené podklady třetím osobám pouze na základě předchozího písemného souhlasu Objednatele.

4. Objednatel se dále se zavazuje zajistit pracovníkům Zhotovitele během plnění předmětu této Smlouvy, je-li to nezbytné, přístup na příslušná pracoviště a součinnost nezbytnou k provedení předmětu plnění. Zhotovitel se zavazuje dodržovat v objektech Objednatele odpovídající bezpečnostní předpisy.
5. Zhotovitel je povinen pověřit plněním dle této Smlouvy pouze ty zaměstnance, kteří jsou k tomu odborně způsobilí.
6. Zhotovitel vynaloží při provádění díla náležitou péči, důkladnost a kvalifikaci, kterou lze očekávat od příslušně kvalifikovaného a kompetentního Zhotovitele, který má zkušenosti s realizací díla obdobného charakteru a rozsahu, jako je předmětné dílo dle této Smlouvy.
7. Zhotovitel je odpovědný za řádnou ochranu svých prací po celou dobu jejich provádění, a dále za ochranu veškerých výrobků, nářadí a materiálů, které užívá při realizaci díla, přičemž tuto ochranu zajišťuje na své vlastní náklady.
8. Zhotovitel odpovídá za to, že v rámci prováděného díla dle této Smlouvy bude veškerý použitý materiál a díly nové a nepoužité. Dále se zavazuje, že nepoužije žádný materiál, o kterém je v době užití známo, že je škodlivý nebo nevhodný, včetně materiálů, o nichž by měl Zhotovitel na základě svých odborných znalostí vědět, že jsou škodlivé nebo nevhodné. Zhotovitel se zavazuje, že k realizaci díla nepoužije materiály, které nemají požadovanou certifikaci či předepsaný průvodní doklad, je-li to pro jejich použití nezbytné podle příslušných předpisů.
9. Pokud budou při provádění díla zjištěny skryté překážky ve smyslu § 2627 Občanského zákoníku, je Zhotovitel povinen tuto skutečnost oznámit neprodleně písemně (e-mailem, faxem) Objednateli a navrhnout mu změnu provedení díla. Přerušit práce související s prováděním díla je Zhotovitel oprávněn poté, co k tomu obdržel od Objednatele souhlas.
10. Spolu s dokončeným dílem budou Objednateli předány veškeré návody (manuály) k použití, doklady a dokumenty (např. dodací listy, prohlášení o shodě), které se k předmětu plnění vztahují a jež jsou obvyklé, nutné či vhodné k jeho převzetí a užívání. Návody (manuály) k použití, doklady a dokumenty budou v českém jazyce a okamžikem jejich předání Objednateli se stávají výlučným vlastnictvím Objednatele.
11. Zhotovitel se zavazuje zajistit likvidaci případné vyřazené techniky za jím dodanou v souladu se zákonem č. 185/2001 Sb., o odpadech, ve znění pozdějších předpisů.
12. Objednatel si vyhrazuje právo před realizací díla nebo v průběhu realizace upravit rozsah předmětu plnění, a to zejména z důvodů:
 - neprovedení dohodnutých prací, dodávek a služeb (ménědodávky, resp. méněpráce), pokud změnou díla dojde k zúžení předmětu díla
 - v případě, že Objednatel bude požadovat dodatečné, objektivní, nepředvídané dodávky, práce a služby, které nebyly obsaženy v zadávacích podmínkách.

Pokud Objednatel toto právo uplatní, je Zhotovitel povinen na změnu rozsahu díla přistoupit.

Veškeré změny díla musí být provedeny v souladu s ustanoveními této Smlouvy a analogicky dle zákona o zadávání veřejných zakázek.

13. Objednatel je oprávněn průběžně kontrolovat plnění díla sám nebo prostřednictvím osoby, kterou k tomuto účelu pověřil, a Zhotovitel je povinen mu tuto kontrolu umožnit a poskytnout potřebnou součinnost. Zjistí-li Objednatel, že dílo je prováděno v rozporu s ustanoveními Smlouvy, je Objednatel oprávněn vyzvat Zhotovitele k závaznému vyjádření k tomuto zjištění a navržení opatření (věcně a časově určených) k jejich odstranění. Zhotovitel je povinen předat Objednateli vyjádření a návrh opatření bez zbytečného odkladu.

14. Při plnění této Smlouvy je Zhotovitel vázán touto Smlouvou, obecně závaznými právními předpisy a pokyny Objednatele, pokud tyto nejsou v rozporu s těmito normami nebo zájmy Objednatele. Zhotovitel je povinen včas písemně upozornit Objednatele na zřejmou nevhodnost jeho pokynů, jejichž následkem může vzniknout škoda nebo nesoulad se zákony nebo obecně závaznými právními předpisy. Pokud Objednatel navzdory tomuto upozornění trvá na svých pokynech, Zhotovitel neodpovídá za jakoukoli škodu vzniklou v této příčinné souvislosti.
15. Zhotovitel není oprávněn postoupit, ani převést jakákoliv svá práva či povinnosti vyplývající z této Smlouvy bez předchozího písemného souhlasu Objednatele.
16. Zhotovitel je podle ustanovení § 2 písm. e) zákona č. 320/2001 Sb., o finanční kontrole ve veřejné správě a o změně některých zákonů (zákon o finanční kontrole), ve znění pozdějších předpisů, osobou povinnou spolupůsobit při výkonu finanční kontroly prováděné v souvislosti s úhradou zboží nebo služeb z veřejných výdajů. Toto spolupůsobení je povinen zajistit i u svých příp. subdodavatelů.

IX. PŘEDÁNÍ A PŘEVZETÍ DÍLA, PROVEDENÍ ZKOUŠEK

1. Zhotovitel splní svou povinnost zhotovit dílo nebo jeho ucelenou část jeho řádným a včasným dokončením a předáním Objednateli, nebude-li dodatečně dohodnuto jinak. Objednatel je oprávněn a zároveň povinen řádně provedené dílo převzít. Toto právo je splněno podpisem protokolu o předání a převzetí díla oprávněnými zástupci Objednatele a Zhotovitele.
2. Přejímací řízení:
 - 2.1 Zhotovitel minimálně 7 pracovních dnů předem písemně oznámí datum dokončení díla a současně vyzve Objednatele k předání a převzetí díla. Objednatel je povinen zahájit přejímací řízení nejpozději do 3 pracovních dnů od učiněné výzvy. Pokud se při přejímacím řízení prokáže, že dílo není dokončeno, je Zhotovitel povinen dílo dokončit v náhradní lhůtě stanovené Objednatelem a Objednateli uhradit veškeré náklady spojené s opakovaným předáním a převzetím díla.
 - 2.2 Místem předání je místo, kde je dílo prováděno. Objednatel je povinen k předání a převzetí zajistit účast odpovědných osob. Zhotovitel může vyzvat k účasti na předání a převzetí díla své subdodavatele.
 - 2.3 Přejímací řízení je ukončeno podepsáním protokolu o předání a převzetí díla nebo jeho ucelené části Objednatelem. Nedílnou součástí protokolu budou dále přílohy včetně soupisu vad a nedodělků nebránící užívání a zprovoznění díla. Dílo, které není řádně ukončeno, není Objednatel povinen převzít. Za nedokončené dílo se považuje i dílo v případě, že dosažené výsledky nebudou odpovídat platným právním předpisům včetně technických norem a této Smlouvě.
 - 2.4 K příjemce díla nebo jeho ucelené části je Zhotovitel povinen Objednateli předložit následující doklady:
 - a) osvědčení (protokoly) o provedených zkouškách a revizích, zejména o výsledcích provedených testů díla
 - b) doklad o zajištění likvidace odpadů dle zákona č. 185/2001 Sb., ve znění pozdějších předpisů a prováděcích předpisů a obalů
 - c) seznam zařízení, která jsou součástí díla, záruční listy, návody k obsluze a údržbě v českém jazyku
 - d) provozní předpis a předpis pro údržbu díla
 - e) osvědčení o shodě vlastností zabudovaných materiálů a výrobků s technickými požadavky na ně kladenými nebo ujištění dle zákona č. 22/1997 Sb., ve znění pozdějších předpisů
 - f) dokumentaci skutečného provedení díla.

Nedoloží-li Zhotovitel veškeré doklady dle předchozího odstavce, nepovažuje se dílo za dokončené a schopné předání.

2.5 Obsah protokolu o předání a převzetí díla nebo jeho ucelené části :

- a) údaje o Zhotoviteli (subdodavatelích) a Objednateli s uvedením jmen osob oprávněných jednat (statutárních orgánů nebo zmocněných zástupců)
- b) popis díla, které je odevzdáváno
- c) akceptační protokol, zohledňující výsledky zkušebního provozu
- d) soupis zjištěných vad a nedodělků a dohodu o opatřeních a lhůtách k jejich odstranění
- e) seznam předaných dokladů
- f) den, od kterého začne běžet záruční doba
- g) prohlášení Objednatele, zda dílo přijímá či nepřijímá
- h) v případě přejímky konstatování přesného času podpisu protokolu a tím i přechodu rizika na Objednatele.

2.6 Nedohodnou-li Smluvní strany v rámci přejímacího řízení jinak, vyhotoví protokol o předání a převzetí díla Zhotovitel.

2.7 Protokol s daty zahájení a ukončení přejímacího řízení podepíší zástupci Smluvních stran řádně zmocnění k veškerým úkonům v přejímacím řízení.

Jestliže je protokol o předání a převzetí díla nebo jeho ucelené části řádně podepsán Smluvními stranami, považují se veškeré údaje o opatřeních a lhůtách v protokole uvedené za dohodnuté, pokud některá ze Smluvních stran výslovně v protokole neuvede, že s určitými body protokolu nesouhlasí. Jestliže Objednatel v protokole popsal vady nebo uvedl, jak se vady projevují, platí, že tím současně požaduje bezúplatné odstranění takových vad.

K datu podpisu protokolu o předání a převzetí díla je dílo předáno Zhotovitelem Objednateli. Tímto datem je zahájen běh záruční doby podle ustanovení Smlouvy.

2.8 Odmítne-li Objednatel řádně a včas zhotovené dílo převzít nebo nedojde-li k dohodě o předání a převzetí díla, sepíší strany o tom zápis, v němž uvedou strany svá stanoviska. Zhotovitel není v prodlení, jestliže Objednatel odmítl bezdůvodně převzít řádně zhotovené dílo.

X. ZÁRUČNÍ PODMÍNKY, ODPOVĚDNOST ZA VADY, REKLAMACE

1. Zhotovitel zaručuje Objednateli, že předmět plnění a všechny jeho součásti budou v souladu s touto Smlouvou zejména:

- a) nové a nepoužité,
- b) plně funkční,
- c) použitelné v České republice. Zejména v této souvislosti Zhotovitel zaručuje Objednateli, že předmět plnění získal veškerá nezbytná osvědčení pro jeho užití v České republice, pokud je takové osvědčení dle právního řádu České republiky vyžadováno. Zhotovitel předá kopie těchto osvědčení Objednateli při předání dodávky,
- d) bez materiálových, konstrukčních, výrobních a vzhledových či jiných vad,
- e) bez právních vad. Zhotovitel v této souvislosti zaručuje Objednateli, že ohledně předmětu plnění není veden žádný soudní spor, jsou uhrazeny všechny daně a poplatky s ním související, a pokud Zhotovitel není výrobcem, že Zhotovitel uhradil cenu za předmět plnění dle Smlouvy, na základě které ho nabyl,
- f) bezpečné, zejména že předmět plnění neobsahuje radioaktivní materiály a jiné nebezpečné látky a věci, které se mohou stát nebezpečným odpadem ve smyslu zákona o odpadech v platném znění,

- g) bude splňovat veškeré nároky a požadavky českého právního řádu, zejména zákona o odpadech a zákona o obalech.
2. Zhotovitel poskytuje Objednateli záruku na jakost, která činí **60 měsíců od protokolárního předání a převzetí díla nebo jeho ucelené části**.
 3. Zárukou za jakost přejímá Zhotovitel závazek, že předmět díla má v době jeho předání Objednateli a po dobu běhu záruční doby vlastnosti stanovené obecně závaznými předpisy, závaznými ustanoveními českých technických norem, popřípadě vlastnosti obvyklé, dále za to, že dílo nemá právní vady, je kompletní, splňuje určenou funkci a odpovídá požadavkům sjednaným ve Smlouvě.
 4. Místem plnění záruky je místo provádění díla.
 5. Zhotovitel odpovídá za vady, které má zboží v okamžiku převzetí Objednatelem, i když se vada stane zjevnou až po této době. Zhotovitel odpovídá rovněž za jakoukoli vadu, jež vznikne po okamžiku předání a převzetí zboží Objednatelem, jestliže je způsobena porušením povinnosti Zhotovitele.
 6. Obecně platí, že jakékoli nároky plynoucí z poskytnuté záruky, které byly uplatněny Objednatelem vůči Zhotoviteli, považují Smluvní strany za oprávněné, pokud Zhotovitel neprokáže opak. Objednatel se zavazuje poskytnout Zhotoviteli potřebnou součinnost při získávání podkladů pro posouzení nároků uplatněných Objednatelem.
 7. Za vady vzniklé v důsledku nedodržení návodů k obsluze či nedodržením obvyklých způsobů užívání či za vady způsobené nesprávnou údržbou nebo zanedbáním údržby a oprav Zhotovitel nenese odpovědnost. Dále se záruka nevztahuje na závady vzniklé běžným opotřebením. Záruka zaniká provedením změn a úprav bez souhlasu Zhotovitele, popř. i provedením oprav Objednatelem či uživatelem, pokud nepůjde o opravy drobné, nevyžadující zvláštní kvalifikaci nebo opravy havarijní, které byly způsobeny vadami, za něž Zhotovitel.
 8. Záruční doba neběží po dobu, po kterou nemůže Objednatel dílo užívat pro vady, za které odpovídá Zhotovitel.
 9. Jestliže Objednatel během záruční lhůty zjistí u dodaného díla nebo jeho části jakékoli vady nebo zjistí, že dílo neodpovídá smluvním podmínkám, sdělí zjištěné vady bez zbytečného odkladu Zhotoviteli (reklamací), a to telefonicky a následně písemně e-mailem, faxem nebo doporučenou poštou. V reklamaci budou popsány shledané vady. Reklamací lze uplatnit do posledního dne záruční lhůty, přičemž i reklamacie odeslána Objednatelem v poslední den záruční lhůty se považuje za včas uplatněnou.
 10. Od odstranění reklamované vady sepíše Smluvní strany protokol, ve kterém Objednatel potvrdí odstranění vady nebo uvede důvody, pro které odmítá uznat vadu za odstraněnou.
 11. V případě, že Zhotovitel do 1 pracovního dne od nahlášení vad(y) nezačne odstraňování vad(y) a tyto neodstraní do 5 pracovních dnů, nebude-li v konkrétním případě vzhledem k charakteru vady dohodnuto jinak, je Objednatel po předchozím oznámení Zhotoviteli oprávněn odstranit vadu sám nebo pověřit jejím odstraněním jinou odbornou právnickou nebo fyzickou osobu, a to na náklady Zhotovitele, aniž by tím omezil svá práva, která mu přísluší na základě záruky a Zhotovitel je povinen nahradit Objednateli náklady s tím spojené.
 12. Reklamuje-li Objednatel vadu díla, má se za to že požaduje odstranění vady díla a že nemůže před uplynutím dodatečně přiměřené lhůty, kterou je povinen poskytnout k tomuto účelu Zhotoviteli, uplatnit jiné nároky z vad díla, ledaže Zhotovitel písemně oznámí Objednateli, že nesplní své povinnosti v dohodnuté lhůtě.
 13. Uplatněním nároku z odpovědnosti za vady předmětu plnění není dotčen nárok Objednatele na náhradu škody. Škodou se rozumí jakákoliv penězi vyčíslitelná újma vzniklá Objednateli, včetně škod nepřímých, škod vzniklých v důsledku nemožnosti řádného provozování zařízení, ušlých zisků apod.

14. Veškeré činnosti nutné či související s reklamací vad činí Zhotovitel sám na své náklady v součinnosti s Objednatel a v jeho provozní době tak, aby svými činnostmi neohrozil nebo neomezil činnost Objednatele.

XI. PŘECHOD VLASTNICTVÍ A NEBEZPEČÍ ŠKODY

1. Objednatel se stává vlastníkem díla dnem protokolárního předání a převzetí sjednaného díla.
2. Zhotovitel nese nebezpečí škody na díle až do doby protokolárního předání a převzetí díla Objednatel. Zhotovitel nese nebezpečí škody (poškození, ztráty, zničení či odcizení) na veškerých materiálech, hmotách a zařízeních, které používá a použije k provedení díla.

To neplatí v případech, kdy Zhotovitel prokáže, že škoda vznikla v příčinné souvislosti s porušením povinnosti Objednatele nebo třetí osoby.

3. Pojištění díla

Zhotovitel je povinen doložit objednateli ke dni uzavření smlouvy o dílo kopii pojistné smlouvy, z níž je zřejmé, že má sjednáno pojištění odpovědnosti za škodu způsobené třetí osobě minimálně na pojistnou částku 5 mil. Kč a dále má sjednáno i pojištění odpovědnosti za škodu způsobenou vadným výrobkem. Zhotovitel se zavazuje udržovat toto pojištění v platnosti po celou dobu realizace díla až do doby jeho protokolárního předání a převzetí objednateli.

4. Zhotovitel je povinen být po celou dobu provádění díla pojištěn pro případ odpovědnosti za škodu při pracovním úrazu nebo nemoci z povolání svých zaměstnanců.
5. Stavebně montážní pojištění díla – zhotovitel je povinen doložit objednateli do 14 dnů od uzavření smlouvy o dílo kopii pojistné smlouvy na pojištění stavebních a montážních rizik, které mohou vzniknout v průběhu montáže nebo stavby. Vztahuje se na škody na stavbě, konstrukci budovaného díla, montovaných strojích nebo technologických celcích, montážních a stavebních strojích a na zařízení staveniště. Pojistná hodnota je u budovaného díla jako nová cena, což je hodnota díla po jeho dokončení, u zařízení staveniště jeho nová cena. U ostatního majetku buď nová cena nebo cena na první riziko. Pojistná smlouva musí být uzavřena tak, aby se vztahovala i na poddodavatele zhotovitele, příp. členy konsorcia (tzv. křížová odpovědnost“). V případě, že zhotovitel nepředloží uzavřeno pojistnou smlouvu ani v náhradní lhůtě stanovené dodatečně objednatel nebo bude pojistná smlouva zrušena nebo vypovězena, nebo ukončena dohodou, je objednatel oprávněn od této smlouvy o dílo odstoupit pro podstatné porušení smlouvy nebo má nárok na smluvní pokutu ve výši 1 000 000,- Kč. Právo volby má objednatel.

XII. SMLUVNÍ SANKCE

1. Smluvní strany se dohodly, že:
 - a) Zhotovitel zaplatí Objednateli smluvní pokutu ve výši 0,2 % z ceny díla za každý započatý kalendářní den prodlení s dodáním předmětu plnění.
 - b) Zhotovitel zaplatí Objednateli smluvní pokutu za prodlení s odstraňováním vad a nedodělků zjištěných v rámci přejímacího řízení ve výši 1.000,- Kč za každou vadu a započatý kalendářní den prodlení s odstraněním vady.
 - c) Zhotovitel zaplatí Objednateli smluvní pokutu za prodlení s odstraněním reklamované vady v dohodnuté lhůtě ve výši 1.000,- Kč za každou vadu a započatý kalendářní den prodlení s odstraněním vady.
 - d) Zhotovitel zaplatí Objednateli smluvní pokutu za včas nevyklizené staveniště ve výši 1.000,- Kč za každý započatý kalendářní den prodlení

- e) Zhotovitel zaplatí Objednateli smluvní pokutu uvedenou v jiných ustanoveních této Smlouvy
 - f) Objednatel zaplatí Zhotoviteli úrok z prodlení s úhradou faktury předloženou po splnění podmínek stanovených touto Smlouvou a to ve výši dle vládního nařízení č. 351/2013 Sb., kterým se určuje výše úroků z prodlení a nákladů spojených s uplatněním pohledávky, určuje odměnu likvidátora, likvidačního správce a člena orgánu právnické osoby jmenovaného soudem a upravují některé otázky Obchodního věstníku a veřejných rejstříků právnických a fyzických osob ve znění pozdějších předpisů
2. Splatnost smluvních pokut se sjednává na 30 dnů ode dne doručení jejich vyúčtování.
 3. Smluvní strany se dohodly, že zaplacením jakékoli smluvní pokuty dle této Smlouvy, není dotčeno právo oprávněné strany na náhradu škody způsobené porušením povinností dle této Smlouvy.
 4. Smluvní strana, které vznikne právo uplatnit smluvní pokutu, může od jejího vymáhání na základě své vůle upustit.

XIII. UKONČENÍ SMLUVNÍHO VZTAHU

1. Tato Smlouva zanikne splněním závazku dle ustanovení § 1908 Občanského zákoníku nebo před uplynutím lhůty plnění z důvodu podstatného porušení povinností Smluvních stran - jednostranným právním jednáním, tj. odstoupením od Smlouvy.
Dále může tato Smlouva zaniknout dohodou, Smluvních stran. Návrhy na zánik Smlouvy dohodou je oprávněna vystavit kterákoli ze Smluvních stran.
2. Kterákoli Smluvní strana je povinna písemně oznámit druhé straně, že poruší své povinnosti plynoucí ze závazkového vztahu. Také je povinna oznámit skutečnosti, které se týkají podstatného zhoršení výrobních poměrů, majetkových poměrů, případně i kapacitních či personálních poměrů, které by mohly mít i jednotlivě negativní vliv na plnění její povinnosti plynoucí z předmětné Smlouvy. Je tedy povinna druhé straně oznámit povahu překážky včetně důvodů, které jí brání nebo budou bránit v plnění povinností a o jejich důsledcích. Zpráva musí být podána písemně bez zbytečného odkladu poté, kdy se oznamující strana o překážce dozvěděla nebo při náležité péči mohla dozvědět. Lhůtou bez zbytečného odkladu se rozumí 10 dnů. Oznamováním se oznamující strana nezbujuje svých závazků ze Smlouvy nebo obecně závazných předpisů. Jestliže tuto povinnost oznamující strana nesplní, nebo není druhé straně zpráva doručena včas, má druhá strana nárok na úhradu škody, která jí tím vzniká a nárok na odstoupení od Smlouvy.
3. Poruší-li Smluvní strana Smlouvu podstatným způsobem, může druhá strana bez zbytečného odkladu od Smlouvy odstoupit. Odstoupení od Smlouvy musí odstoupující strana oznámit druhé straně písemně bez zbytečného odkladu poté, co se dozvěděla o podstatném porušení Smlouvy. Lhůta pro doručení odstoupení od Smlouvy se stanovuje pro obě strany 10 dnů ode dne, kdy jedna ze smluvních stran zjistila podstatné porušení Smlouvy. V odstoupení musí být dále uveden důvod, pro který strana od Smlouvy odstupuje a přesná citace toho bodu Smlouvy, který jí k takovému kroku opravňuje. Bez těchto náležitostí je odstoupení od Smlouvy neplatné.
4. Podstatným porušením Smlouvy opravňujícím Objednatele odstoupit od Smlouvy mimo ujednání uvedená v jiných článcích Smlouvy se rozumí:
 - a) prodlení Zhotovitele se zahájením plnění delší než 10 kalendářních dnů, nebo
 - b) prodlení Zhotovitele se splněním díla delší než 30 kalendářních dnů, nebo
 - c) v případě, že Zhotovitel postupuje při plnění dodávky v rozporu se zadáním Objednatele, Objednatel jej písemně vyzve k odstranění nedostatku a Zhotovitel tak neučiní, nebo
 - d) neposkytnutí náležité součinnosti Zhotovitele osobě pověřené Objednatelem dohledem nad realizací díla i přes písemné upozornění Objednatele,
 - e) neumožnění kontroly provádění díla a postupu prací na něm

- f) pravomocné ukončení insolvenčního řízení na majetek Zhotovitele, pokud nebylo zastaveno
 - g) pokud nastanou podmínky pro odstoupení od smlouvy uvedené v § 223 zákona o zadávání veřejných zakázek.
5. Podstatným porušením Smlouvy opravňujícím Zhotovitele odstoupit od Smlouvy je myšleno prodlení Objednatele s úhradou daňového dokladu (faktury) dle v předmětné Smlouvě dohodnutého platebního režimu delším než 30 dní počítáno ode dne jeho splatnosti.
6. V případě, že se Objednateli s ohledem na financování z veřejných zdrojů nepodaří zajistit finanční prostředky, má Objednatel právo jednostranně odstoupit od Smlouvy nebo její části.
7. Důsledky odstoupení od Smlouvy:
- a) odstoupením od Smlouvy, tj. doručením projevu vůle o odstoupení druhému účastníkovi, Smlouva zaniká ke dni účinnosti odstoupení. Odstoupení od Smlouvy se však nedotýká nároku na náhradu škody, pokud nebylo důvodem vzniku škody uplatnění "vyšší moci" a smluvních pokut vzniklých porušením Smlouvy; řešení sporů mezi Smluvními stranami a jiných ustanovení, která podle projevené vůle stran nebo vzhledem ke své povaze mají trvat i po ukončení Smlouvy. Je-li však smluvní pokuta závislá na délce prodlení, nenarůstá její výše po zániku Smlouvy
 - b) závazky Zhotovitele, pokud jde o jakost, odstraňování vad a nedodělků, a také záruky za jakost prací jím provedených až do doby jakéhokoli odstoupení od Smlouvy platí i po takovém odstoupení, a to pro část předmětu plnění, kterou Zhotovitel do takového odstoupení realizoval
 - c) odstoupí-li některá ze stran od této Smlouvy na základě ujednání z této Smlouvy vyplývajících, Smluvní strany vypořádají své závazky z předmětné Smlouvy takto:
 - (i) Zhotovitel provede soupis všech provedených dodávek a prací oceněných dle způsobu, kterým je stanovena cena díla;
 - (ii) Zhotovitel provede finanční vyčíslení provedených dodávek a prací, poskytnutých záloh a zpracuje "dílčí konečnou fakturu";
 - (iii) Zhotovitel vyzve Objednatele k "dílčímu předání plnění" a Objednatel je povinen do 3 dnů od obdržení vyzvání zahájit "dílčí přejímací řízení";
 - (iv) Objednatel uhradí Zhotoviteli provedené dodávky a práce do doby odstoupení od Smlouvy na základě vystavené faktury.
8. V případě, že nedojde mezi Zhotovitelem a Objednatelem dle výše uvedeného v postupu ke shodě a písemné dohodě, bude postupováno dle čl. XIV této Smlouvy.

XIV. SPORY

1. Veškeré spory mezi Smluvními stranami vzniklé z této Smlouvy nebo v souvislosti s ní, budou řešeny pokud možno nejprve smírně.
2. Jakýkoli spor vzniklý z této Smlouvy, pokud se jej nepodaří urovnat jednáním mezi Smluvními stranami, bude rozhodnut k tomu věcně příslušným soudem, přičemž soudem místně příslušným k rozhodnutí bude na základě dohody Smluvních stran soud určený podle sídla Objednatele.

XV. VYŠŠÍ MOC

1. Za případy vyšší moci jsou považovány takové neobvyklé okolnosti, které brání trvale nebo dočasně plnění Smlouvou stanovených povinností, které nastanou po nabytí platnosti Smlouvy a které nemohly být ani Objednatelem, ani Zhotovitelem objektivně předvídaný nebo odvráceny.

2. Smluvní strana, které je tímto znemožněno plnění smluvních povinností, bude neprodleně informovat při vzniku takových okolností druhou Smluvní stranu a předloží jí o tom vhodné doklady, příp. informace, že mají tyto okolnosti podstatný vliv na plnění smluvních povinností.
3. V případě, že působení vyšší moci trvá déle než 90 dní, vyjasní si obě Smluvní strany další provádění předmětu plnění, resp. změnu dodatkem k této Smlouvě.

XVI. UVEŘEJŇOVÁNÍ SMLOUVY

1. Zhotovitel souhlasí s uveřejněním Smlouvy o dílo v souladu se zákonem a zákonem č. 106/1999 Sb., o svobodném přístupu k informacím ve znění pozdějších předpisů.
2. Zhotovitel souhlasí se zpracováním osobních údajů v souladu s Nařízením Evropského parlamentu a Rady 2016/679, o ochraně fyzických osob v souvislosti se zpracováním osobních údajů a o volném pohybu těchto údajů (GDPR).
3. Tato Smlouva bude zveřejněna v registru smluv podle zákona č. 340/2015 Sb., o zvláštních podmínkách účinnosti některých smluv, uveřejňování těchto smluv a o registru smluv (zákon o registru smluv). **Základní škola Emila Zátopka Zlín, Univerzitní 2701, příspěvková organizace** zašle tuto Smlouvu správci registru smluv k uveřejnění bez zbytečného odkladu, nejpozději však do 30 dnů ode dne uzavření Smlouvy. Smlouva je platná dnem jejího podpisu a účinná dnem jejího uveřejnění v registru smluv.
4. Smluvní strany prohlašují, že žádná část Smlouvy nenaplnuje znaky obchodního tajemství dle ustanovení § 504 občanského zákoníku.

XVII. DODATKY A ZMĚNY SMLOUVY

Tuto Smlouvu lze měnit, doplnit nebo zrušit pouze písemnými průběžně číslovanými smluvními dodatky, jež musí být jako takové označeny a potvrzeny oběma stranami Smlouvy. Tyto dodatky podléhají témuž smluvnímu režimu jako tato Smlouva.

XVIII. ZÁVĚREČNÁ USTANOVENÍ

1. Tato Smlouva se řídí právním řádem České republiky, zejména příslušnými ustanoveními zákona č. 89/2012 Sb., občanský zákoník v platném znění, a zákona č. 137/2006 Sb., o veřejných zakázkách, v platném znění.
2. Smluvní strany tímto prohlašují, že neexistuje žádné ústní ujednání, Smlouva či řízení některé Smluvní strany, které by nepříznivě ovlivnilo výkon jakýchkoliv práv a povinností dle této Smlouvy. Zároveň potvrzují svým podpisem, že veškerá ujištění a dokumenty dle této Smlouvy jsou pravdivé, platné a právně vymahatelné.
3. Smluvní strany na sebe přebírají nebezpečí změny okolností v souvislosti s právy a povinnostmi Smluvních stran vzniklými na základě této Smlouvy. Smluvní strany vylučují uplatnění ustanovení § 1765 odst. 1 a § 1766 občanského zákoníku na svůj smluvní vztah založený touto Smlouvou.
4. Nevymahatelnost nebo neplatnost kteréhokoli ustanovení této Smlouvy neovlivní vymahatelnost nebo platnost této Smlouvy jako celku, vyjma těch případů, kdy takové nevymahatelné nebo neplatné ustanovení nelze vyčlenit z této Smlouvy, aniž by tím pozbyla platnosti. Smluvní strany se pro takový případ zavazují vynaložit v dobré víře veškeré úsilí na nahrazení takového neplatného nebo nevymahatelného ustanovení vymahatelným a platným ustanovením, jehož účel v nejvyšší možné

míře odpovídá účelu původního ustanovení a cílům této Smlouvy.

5. Smluvní strany si nepřejí, aby nad rámec výslovných ustanovení této Smlouvy byla jakákoliv práva a povinnosti dovozovány z dosavadní či budoucí praxe zavedené mezi smluvními stranami či zvyklostí zachovávaných obecně či v odvětví týkajícím se předmětu plnění této Smlouvy, ledaže je ve Smlouvě výslovně sjednáno jinak. Vedle shora uvedeného si smluvní strany potvrzují, že si nejsou vědomy žádných dosud mezi nimi zavedených obchodních zvyklostí či praxe.
6. Tato Smlouva je uzavřena dnem podpisu oběma Smluvními stranami.
7. Nedílnými součástmi této Smlouvy jsou následující přílohy Smlouvy
 - a) Příloha č. 1 Smlouvy – Položkový rozpočet
8. Objednatel i Zhotovitel potvrzují správnost svých údajů, které jsou uvedeny v úvodu. této Smlouvy. V případě, že dojde v průběhu smluvního vztahu ke změnám uvedených údajů, zavazují se smluvní strany bez zbytečného odkladu provést jejich aktualizaci dodatkem k této Smlouvě.
9. Smlouva se vyhotovuje ve 3 rovnocenných vyhotoveních. Zhotovitel obdrží jedno vyhotovení, Objednatel obdrží dvě vyhotovení.

V Zlíně dne 2. 7. 2019

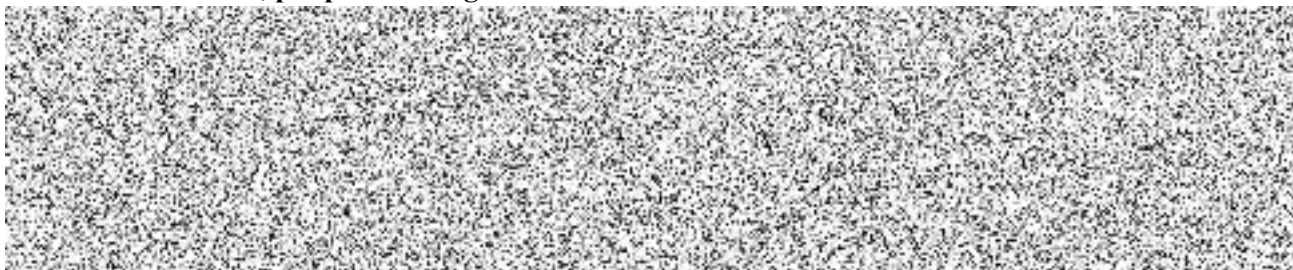
V Kvasicích dne 

Objednatel

Zhotovitel

**Základní škola Emila Zátopka Zlín,
Univerzitní 2701, příspěvková organizace**

KERAMO D – Dohorák s.r.o.



Mgr. Jana Kříčková, ředitelka školy

 jednatel