

Hasičský záchranný sbor Moravskoslezského kraje				
EVIDENCE SMLUV				
HMSK	SML	266	2019	
		poř. číslo	rok	dobu plnění
Ev. číslo v SSD				

## SMLOUVA O ZAJIŠTĚNÍ ÚKLIDOVÝCH SLUŽEB (dále jen „smlouva“)


### I. Smluvní strany

#### Česká republika - Hasičský záchranný sbor Moravskoslezského kraje

Sídlo: Výškovická 40, 700 30 Ostrava-Zábřeh  
 Zastoupený: brig. gen. Ing. Vladimírem Vlčkem, Ph.D.,  
 ředitelem HZS Moravskoslezského kraje  
 IČO: 70 88 45 61  
 DIČ: CZ70884561 (není plátcem DPH)  
 Bankovní spojení: ČNB Ostrava, číslo účtu: 19 33 881/ 0710

**(dále jen „objednatel“)**


a

Název/obchodní firma: **DELTA facility, s. r. o.**  
 Sídlo: Dobrovského 397/8, 779 00 Olomouc  
 IČO: 046 24 041  
 DIČ: CZ 046 24 041  
 Jednající:   
 Bankovní spojení: Česká spořitelna, a. s. Olomouc, č. účtu: 4146666399/0800  
 zapsána v obchodním rejstříku vedeném Krajským soudem v Ostravě, oddíl C, vložka 64486  
**(dále jen „poskytovatel“)**

### II. Základní ustanovení

1. Smluvní strany uzavírají tuto smlouvu v souladu s ustanoveními § 2586 a násl. zákona č. 89/2012 Sb., občanského zákoníku, ve znění pozdějších předpisů (dále jen „OZ“) a dohodly se, že tento závazkový vztah, rozsah a obsah vzájemných práv a povinností z této smlouvy vyplývajících se bude řídit příslušnými ustanoveními citovaného zákoníku, nestanoví-li tato smlouva jinak.
2. Smluvní strany prohlašují, že údaje uvedené v čl. I této smlouvy a taktéž oprávnění k podnikání jsou v souladu s právní skutečností v době uzavření smlouvy. Smluvní strany se zavazují, že změny dotčených údajů oznámí bez prodlení druhé smluvní straně.
3. Smluvní strany prohlašují, že si před uzavřením smlouvy vzájemně sdělily veškeré jim známé skutkové a právní okolnosti, které by mohly být významné ve vztahu k uzavření této smlouvy nebo k plnění z této smlouvy vyplývajícím.
4. Smluvní strany prohlašují, že osoby podepisující tuto smlouvu jsou k tomuto jednání oprávněny.

### III. Předmět smlouvy

1. Poskytovatel se touto smlouvou zavazuje provádět pro objednatele na svůj náklad a nebezpečí, řádně, včas a ve sjednané kvalitě služby specifikované v odstavci 2 tohoto článku.  23 - opr.
2. Objednatel se touto smlouvou zavazuje řádně a včas provedené služby převzít a zaplatit poskytovateli sjednanou cenu.



3. Specifikace služby: **provádění pravidelných úklidových služeb včetně mytí oken 2 x ročně v objektu Integrovaného výjezdového centra (dále jen „IVC“) Český Těšín v rozsahu a podle podmínek uvedených v příloze č. 1 a 2 této smlouvy (dále jen „služby“).**
4. Objednatel si vyhrazuje právo měnit četnost jednotlivých prací nebo rozsah uklízených prostor podle svých aktuálních potřeb, a to formou uzavřeného dodatku k této smlouvě.
5. Smluvní strany prohlašují, že předmět smlouvy není plněním nemožným a že tuto smlouvu uzavřely po pečlivém zvážení všech možných důsledků.
6. Podkladem pro uzavření této smlouvy je nabídka poskytovatele ze dne 27. 5. 2019, která byla na základě zadávacího řízení č. 79/2019/VZMR vybrána jako nejvýhodnější.

#### **IV. Místo plnění**

Místem plnění podle této smlouvy je IVC Český Těšín, Sokolovská 2115, Český Těšín.

#### **V. Čas plnění**

1. Provádění služeb bude zahájeno od nabytí účinnosti této smlouvy.
2. Služby budou poskytovány průběžně po dobu účinnosti této smlouvy, a to podle časového programu prací, který je uveden v příloze č. 2, této smlouvy.
3. Smlouva se uzavírá na dobu neurčitou.
4. Smluvní strany mohou ukončit tuto smlouvu písemnou dohodou.
5. Každá ze smluvních stran může ukončit smluvní vztah i bez uvedení důvodu, a to písemnou výpovědí s tříměsíční výpovědní lhůtou, která začíná běžet prvním dnem měsíce následujícího po doručení výpovědi druhé smluvní straně.

#### **VI. Cena služby**


1. Objednatel se zavazuje za provedení služeb zaplatit poskytovateli cenu uvedenou v této smlouvě.
2. Cena služby je stanovena dohodou smluvních stran a její kalkulace je uvedena v příloze č. 1 této smlouvy.
3. Objednatel je povinen zaplatit poskytovateli pouze cenu skutečně provedených prací.
4. Sjednaná cena jednotlivých položek uvedených v příloze č. 1 je cena konečná a obsahuje i případně zvýšené náklady spojené s vývojem cen vstupních nákladů v době plnění služby. Součástí ceny služby jsou veškeré práce a dodávky, poplatky a jiné náklady nezbytné pro řádné a úplné poskytnutí služby.
5. Cena služby je stanovena jako nejvýše přípustná při sazbě DPH ve výši 21,00 %, přičemž sazba DPH bude v případě její změny stanovena v souladu s platnými právními předpisy.
6. Sjednanou cenu služby lze dále změnit o míru inflace vyjádřenou přírůstkem průměrného ročního indexu spotřebitelských cen za předcházející kalendářní rok vyhlášenou Českým statistickým úřadem, a to na formou uzavřeného dodatku ke smlouvě na základě návrhu poskytovatele.
7. Cenu služby lze změnit z důvodu změny výše minimální mzdy a dalších souvisejících odvodů, a to na formou uzavřeného dodatku ke smlouvě na základě návrhu poskytovatele.

#### **VII. Platební podmínky**

1. Zálohy nejsou sjednány.
2. Podkladem pro úhradu ceny dodané služby budou dílčí daňové doklady (dále jen „dílčí faktury“), které budou mít náležitosti daňového dokladu dle § 29 zákona č.



235/2004 Sb., o dani z přidané hodnoty, ve znění pozdějších předpisů. Objednatel tímto souhlasí s použitím daňových dokladů v elektronické podobě.

3. Jednotlivé dílčí faktury musí kromě zákonem stanovených náležitostí obsahovat také:
  - a) označení smlouvy a datum jejího uzavření
  - b) označení banky a čísla účtu, na který musí být zaplaceno (číslo účtu, uvedené na dílčí faktuře vystavené poskytovatelem, musí být uveřejněno v „Registru plátců DPH“ dle zákona o DPH)
  - c) kontaktní údaje poskytovatele pro záležitosti fakturace
  - d) součástí dílčí faktury musí být dodací list, předávací protokol nebo jiný obdobný doklad včetně soupisu provedených prací, podepsaný zástupci obou smluvních stran, potvrzující, že služby byly řádně provedeny.
4. Dílčí faktury budou poskytovatelem vystavovány po ukončení každého kalendářního měsíce ve výši podle skutečně provedeného rozsahu prací. Poskytovatel je oprávněn fakturovat cenu pouze těch prací, které byly v daném období skutečně provedeny a objednatelem potvrzeny. Přílohou dílčích faktur budou potvrzené protokoly o předání a převzetí dílčího plnění.
5. Lhůta splatnosti všech dílčích faktur činí 21 kalendářních dnů od jejich doručení objednateli. Stejná lhůta splatnosti platí pro smluvní strany i při úhradě jiných plateb (např. úroků z prodlení, smluvních pokut, náhrady škody aj.).
6. Faktura v listinné podobě musí být doručena na adresu objednatele na ul. Výškovická 40, 700 30 Ostrava-Zábřeh, a faktura v elektronické podobě musí být doručena na e-mailovou adresu: 
7. Nebude-li dílčí faktura obsahovat některou povinnou nebo dohodnutou náležitost nebo bude chybně vyúčtována cena, DPH, nebo budou-li vyúčtovány práce, které poskytovatel neprovedl, je objednatel oprávněn bez zaplacení dílčí fakturu před uplynutím lhůty splatnosti vrátit druhé smluvní straně k provedení opravy. Ve vrácené dílčí faktuře vyznačí důvod vrácení. Poskytovatel provede opravu vystavením nové dílčí faktury. Od doby odeslání vadné dílčí faktury přestává běžet původní lhůta splatnosti. Celá lhůta splatnosti běží opět ode dne doručení nově vyhotovené dílčí faktury objednateli.
8. Smluvní strany se dohodly, že platba bude provedena vždy na účet uvedený v dílčí faktuře bez ohledu na číslo účtu uvedené v článku I. této smlouvy.
9. Povinnost zaplatit je splněna dnem odepsání příslušné částky z účtu objednatele.
10. Pokud objednatel uplatní nárok na odstranění vady služby ve lhůtě splatnosti dílčí faktury, není objednatel povinen až do odstranění vady služby uhradit cenu služby. Okamžikem odstranění vady služby začne běžet nová lhůta splatnosti dílčí faktury.

### VIII. Provádění služby

1. Poskytovatel je povinen:
  - a) provést služby svým jménem a na vlastní zodpovědnost. V případě, že provedením služby nebo její části pověřil jinou osobu, má poskytovatel odpovědnost, jako by služby provedl sám.
  - b) při poskytnutí služby povinen postupovat s odbornou péčí, podle svých nejlepších znalostí a schopností, přičemž při své činnosti je povinen chránit zájmy a dobré jméno objednatele a postupovat v souladu s jeho pokyny.
  - c) provádět úklidové, mycí a čisticí práce vlastními úklidovými a desinfekčními prostředky – na udržování speciálních povrchů používat výhradně prostředky doporučené výrobcem,
  - d) poskytovat úklidové, mycí a čisticí práce v dohodnutém čase, rozsahu a kvalitě,



- e) dodržovat bezpečnostní, hygienické a ekologické normy a předpisy používání čisticích, mycích a technických prostředků a dalších materiálů používaných při poskytování sjednaných prací a služeb v souladu s ustanoveními zákona č. 350/2011 Sb., o chemických látkách a chemických směsích a o změně některých zákonů (chemický zákon), ve znění pozdějších předpisů, a dalšími normami a předpisy,
- f) provádět potřebná opatření k odstranění nedostatků, které příp. vzniknou při provádění úklidových prací,
- g) bezplatně a v souladu s čl. XI. této smlouvy odstranit oprávněně reklamované nedostatky v provedených úklidových pracích a službách,
- h) dodržovat vnitřní pokyny a směrnice objednatele stanovující provozně-technické a bezpečnostní podmínky pracovníků v místě plnění podle této smlouvy,
- i) umožnit odpovědnému pracovníkovi objednatele provádění kontroly kvality úklidových prací, pořídit zápis o předání a převzetí mezi poskytovatelem a objednatelem jako podklad pro fakturaci,
- j) zajistit dodržování zákazu používání PC, telefonů a dalšího zařízení objednatele zaměstnanci poskytovatele.

2. Objednatel je povinen:

- a) předat poskytovateli potřebné informace k zajištění plnění předmětu této smlouvy,
- b) zajistit pracovníkům poskytovatele volný přístup do místa plnění této smlouvy a do příslušných prostor, v nichž má být proveden úklid,
- c) zajistit bezplatně poskytovateli vhodné prostory pro úschovu úklidových pracovních pomůcek a čisticích prostředků,
- d) zajistit bezplatně osvětlení a vytápění pracoviště v době provádění úklidových prací, použití elektrického proudu pro činnost úklidových prací, dále zdroje teplé vody nebo možnosti jejího ohřevu.

#### **IX. Předání a převzetí služby**

1. Poskytovatel splní svou povinnost provést jednotlivé dílčí plnění jeho řádným dokončením bez vad a nedodělků, předáním a převzetím dílčího plnění pověřeným zástupcem objednatele.
2. O předání a převzetí jednotlivého dílčího plnění jsou smluvní strany povinny sepsat protokol nebo jiný obdobný doklad, v jehož závěru objednatel prohlásí, zda jednotlivé dílčí plnění přejímá nebo nepřejímá, a pokud ne, z jakých důvodů.
3. Objednatel je oprávněn odmítnout převzetí jednotlivého dílčího plnění, pokud jednotlivé dílčí plnění nebude poskytnuto řádně v souladu s touto smlouvou a ve sjednané kvalitě. Na následné předání jednotlivého dílčího plnění se použijí ustanovení tohoto článku obdobně.

#### **X. Podstatné porušení smlouvy**

Smluvní strany pokládají za podstatné porušení této smlouvy:

- a) prodlení poskytovatele s provedením úklidových a čisticích prací uvedených v příloze č. 1 a č. 2 této smlouvy ve sjednaném čase plnění podle čl. V. této smlouvy,
- b) neprovedení úklidových a čisticích prací specifikovaných v příloze č. 1 a č. 2 v požadované kvalitě podle této smlouvy,
- c) nevyřešení zjištěných vad v souladu s čl. XI. této smlouvy ve sjednané lhůtě.



## **XI. Vady služby a záruky**

1. Poskytovatel bude provádět úklidové práce a služby na své náklady a nebezpečí. V případě škody vzniklé objednateli prokazatelným zaviněním poskytovatele nebo jeho zaměstnanců, za jejichž výkon práce nese poskytovatel zodpovědnost ve smyslu pracovněprávních předpisů, je tento povinen škodu objednateli uhradit. Toto ustanovení se netýká případů, kdy poskytovatel nemohl vzniku škody zabránit.
2. Jednotlivé dílčí plnění má vady, jestliže jeho provedení neodpovídá specifikaci nebo výsledku určenému v této smlouvě
3. Reklamacie provedených úklidových prací a služeb budou prováděny formou písemného protokolu odeslaného elektronicky objednatelem poskytovateli, na e-mail: [REDAKCE] který je povinen se k předloženým reklamám neprodleně (tj. do 48 hodin) v termínu dohodnutém s objednatelem vyjádřit na místě samém (v místě plnění) a zajistit odstranění vad ve sjednaném termínu.
4. V případě, že poskytovatel nebude provádět úklidové služby řádně a v odpovídající kvalitě dle této smlouvy, a to i přes písemné upozornění objednatelem, může objednatel zabezpečit provedení úklidových prací jiným způsobem. V takovém případě je poskytovatel povinen uhradit objednateli v plné výši veškeré náklady, které objednatel vynaložil na zabezpečení úklidových prací.
5. Poskytovatel není oprávněn fakturovat objednateli vadné plnění a objednatel nemá povinnost je poskytovateli uhradit. V případě, že v dílčí faktuře budou uplatněna i vadná plnění a práce spočívající v odstranění vad, je objednatel oprávněn dílčí fakturu poskytovateli vrátit, aniž by se tím dostal do prodlení s úhradou dílčí faktury.

## **XII. Sankční ujednání**

1. Poskytovatel je povinen zaplatit objednateli smluvní pokutu ve výši 500,- Kč za každý i započatý den prodlení s vyjádřením ke každé jednotlivé reklamaci nebo s každým jednotlivým případem odstranění vad podle čl. XI. odst. 3, této smlouvy.
2. Nebude-li dílčí faktura uhrazena ve lhůtě splatnosti, je objednatel povinen zaplatit poskytovateli úrok z prodlení ve výši 0,02 % z dlužné částky za každý i započatý den prodlení.
3. V případě, že závazek provést služby zanikne před řádným ukončením služby, nezaniká nárok na smluvní pokutu, pokud vznikl dřívějším porušením povinnosti.
4. Zánik závazku pozdním plněním neznamená zánik nároku na smluvní pokutu za prodlení s plněním.
5. Smluvní pokuty se nezapočítávají na náhradu případně vzniklé škody.
6. Smluvní pokuty je objednatel oprávněn započíst proti pohledávce poskytovatele.
7. Smluvní pokuty sjednané touto smlouvou zaplatí povinná strana nezávisle na zavinění a na tom, zda a v jaké výši vznikne druhé straně škoda, kterou lze vymáhat samostatně.

## **XIII. Odstoupení od smlouvy**

1. Odstoupení od smlouvy se řídí ustanovením § 2001 a násl. OZ, pokud není dále stanoveno jinak.
2. Objednatel je oprávněn odstoupit od smlouvy v případě podstatného porušení smlouvy podle čl. X. této smlouvy.
3. Objednatel je oprávněn odstoupit od smlouvy, jestliže se poskytovatel rozhodnutím soudu ocitne v úpadku dle zákona č. 182/2006 Sb., insolvenční zákon, ve znění pozdějších předpisů.
4. Účinky každého odstoupení od smlouvy nastávají okamžikem doručení písemného projevu vůle odstoupit od této smlouvy druhé smluvní straně. Odstoupení od smlouvy

se nedotýká zejména nároku na náhradu škody, smluvní pokuty a povinnosti mlčenlivosti.

5. Poskytovatel podpisem této smlouvy prohlašuje, že není veden v registru nespolehlivých plátců DPH vedeném Ministerstvem financí České republiky. V případě, že je toto prohlášení nepravdivé nebo v případě, že bude poskytovatel dodatečně zapsán v registru nespolehlivých plátců DPH v průběhu účinnosti této smlouvy a nevyrozumí o tom ihned objednatele, má objednatel právo od smlouvy odstoupit.

#### **XIV. Odpovědnost za škodu a pojištění**

1. Poskytovatel se zavazuje počínat si tak, aby v souvislosti s realizací díla nebyla způsobena škoda objednateli či třetím osobám. Poskytovatel je povinen učinit veškerá opatření potřebná k odvrácení škody nebo jejímu zmírnění. Poskytovatel je povinen nahradit objednateli škodu, která vznikla při realizaci díla v souvislosti nebo jako důsledek porušení povinnosti poskytovatele nebo vadným plněním, a to v plné výši. Poskytovatel je rovněž povinen objednateli nahradit náklady, které objednateli vzniknou při uplatňování práv na náhradu škody.
2. Poskytovatel je povinen na vlastní náklady mít po dobu účinnosti této smlouvy sjednané pojištění odpovědnosti za škody způsobené vlastní činností, a to s limitem pojistného plnění min. ve výši 500 000,- Kč, a je povinen toto pojištění udržovat v platnosti po celou dobu účinnosti této smlouvy. Pojištění musí obsahovat krytí škod způsobené na majetku, zdraví třetích osob včetně krytí odpovědnosti za finanční škody. Sjednaná spoluúčast poskytovatele podle pojistné smlouvy nesmí přesáhnout 10 % z ceny služby úklidu + mytí oken za jeden rok celkem vč. DPH podle čl. VI. odst. 2 této smlouvy.
3. Poskytovatel je povinen kdykoli v průběhu realizace plnění podle této smlouvy předložit objednateli na základě jeho vyžádání kopii pojistné smlouvy podle odst. 2 tohoto článku včetně všech dodatků nebo certifikáty příslušných pojišťoven prokazující existenci pojištění po celou dobu realizace plnění dle této smlouvy (dobu trvání pojištění, jeho rozsah, pojištěná rizika, pojistné částky, roční limity a sublimity plnění a výši spoluúčasti). Certifikát dle předchozí věty nesmí být starší jednoho měsíce.

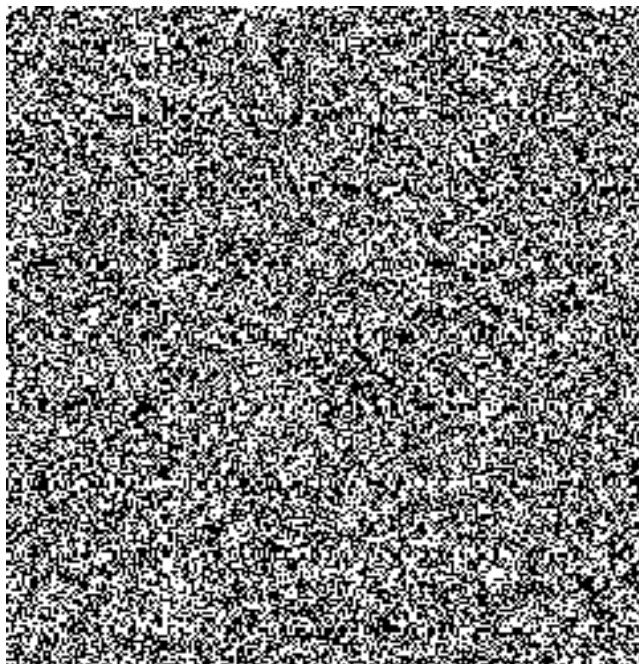
#### **XV. Závěrečná ujednání**

1. Tato smlouva se řídí právním řádem České republiky. Smluvní strany se zavazují, že veškeré spory vzniklé v souvislosti s realizací smlouvy budou řešeny nejprve smírnou cestou – dohodou. Nedojde-li k dohodě, budou spory řešeny v soudním řízení před příslušnými obecnými soudy České republiky.
2. Poskytovatel není bez předchozího písemného souhlasu objednatele oprávněn postoupit tuto smlouvu, její část nebo práva a povinnosti z této smlouvy třetí osobě.
3. Poskytovatel bez jakýchkoliv výhrad souhlasí se zveřejněním své identifikace a dalších údajů uvedených ve smlouvě včetně ceny služby.
4. Změnit nebo doplnit tuto smlouvu mohou smluvní strany pouze formou písemných dodatků, které budou vzestupně číslovány, výslovně prohlášeny za dodatek této smlouvy a podepsány oprávněnými zástupci smluvních stran.
5. Pro případ, že ustanovení této smlouvy oddělitelné od ostatního obsahu se stane neúčinným nebo neplatným, smluvní strany se zavazují bez zbytečných odkladů nahradit takové ustanovení novým. Případná neplatnost některého z takovýchto ustanovení této smlouvy nemá za následek neplatnost ostatních ustanovení.
6. Poskytovatel se zavazuje, že jakékoliv informace, které se dověděl v souvislosti s plněním předmětu smlouvy, neposkytne bez předchozího písemného souhlasu třetím

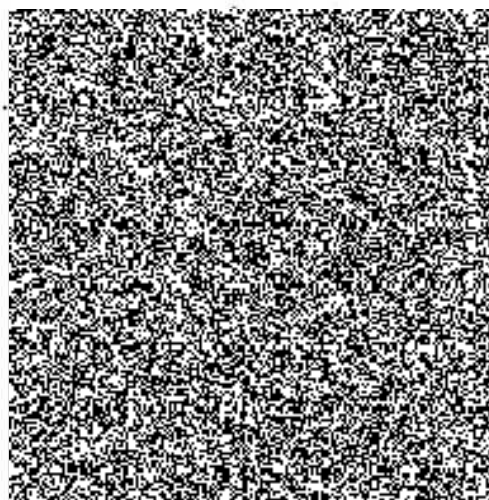


osobám ani je nepoužije v rozporu s účelem této smlouvy, ledaže se jedná o informace, které jsou veřejně přístupné nebo o případ, kdy je zpřístupnění informace vyžadováno zákonem nebo závazným rozhodnutím oprávněného orgánu. Za porušení povinnosti mlčenlivosti osobami, které se budou podílet na poskytnutí služby dle této smlouvy, odpovídá poskytovatel, jako by povinnost porušil sám. Povinnost mlčenlivosti trvá i po skončení účinnosti této smlouvy.

7. Smluvní strany shodně prohlašují, že si tuto smlouvu před jejím podepsáním přečetly, že byla uzavřena po vzájemném projednání, nebyla uzavřena v tísní ani za jednostranně nevýhodných podmínek a že se dohodly o celém jejím obsahu, což stvrzují svými podpisy.
8. Smlouva je vyhotovena ve dvou stejnopisech s platností originálu, přičemž každá ze smluvních stran obdrží jeden stejnopis.
9. Tato smlouva podléhá povinnosti uveřejnění v registru smluv podle zákona č. 340/2015 Sb., o zvláštních podmínkách účinnosti některých smluv, uveřejňování těchto smluv a o registru smluv (zákon o registru smluv), ve znění pozdějších předpisů, přičemž smluvní strany souhlasí s jejím uveřejněním v plném rozsahu. Uveřejnění této smlouvy v registru smluv je povinen zajistit objednatel. Zároveň je objednatel bez zbytečného odkladu povinen prokazatelně informovat druhou smluvní stranu o datu nabytí účinnosti této smlouvy.
10. Tato smlouva nabývá účinnosti dnem jejího uveřejnění v registru smluv.
11. Smluvní strany uzavírají tuto smlouvu v souladu s Nařízením Evropského parlamentu a Rady (EU) 2016/679 ze dne 27. dubna 2016 o ochraně fyzických osob v souvislosti se zpracováním osobních údajů a o volném pohybu těchto údajů a o zrušení směrnice 95/46/ES (obecné nařízení o ochraně osobních údajů). Osobní údaje uvedené v této smlouvě budou použity pouze pro účely plnění této smlouvy a při uveřejnění smlouvy budou anonymizovány.
12. Nedílnou součástí této smlouvy jsou přílohy č. 1 – výkaz výměr a nacenění, č. 2 – časový program.



V Olomouci, dne: 24-06-2019



Integrované výjezdové centrum Český Těšín, budova SO 01

Základní úklid místností, vytírání, luxování, stírání prachu a další údržba a čišťení viz bližší specifikace - příloha č. 2 "program úklidových prací"									
podlaží	číslo	účel	provozovatel	podlahová plocha k úklidu (m2)	Čistota úklidu určena výměry nepoužít při výpočtu ceny, pouze vodítko ke správnému nasazení	četnost úklidu v týdnu (kolikrát)	uklizená plocha za týden (m2)	vypočtená cena týdně (Kč)	přepočtená cena na jeden kalendářní den (Kč)
					Vodorovné plochy interiéru k ručnímu stírání-luxování				
					vertikální plochy kar. oškládá do výše 2 m				
1.NP	121	Technologická místnost	H *	7,00			7	5,46	0,78
1.NP	122	Zasedací místnost	H	32,05	12,82		32	75,00	10,71
1.NP	122A	Kuchyňka	H	3,85	1,50	1,20	4	9,01	1,29
1.NP	123	Chodba	H	27,89	4,00		56	43,51	6,22
1.NP	124	Předsín WC muži	H	1,53		7,40	2	3,58	0,51
1.NP	125	WC muži	H	1,53		6,00	2	3,58	0,51
1.NP	126	WC muži	H	1,53		7,40	2	3,58	0,51
1.NP	127	Schodišťový prostor	H	16,25	3,00		33	25,35	3,62
1.NP	132	Recepce	H	12,51	6,26		25	58,55	8,36
1.NP	133	Předsín WC	H	1,40		5,50	3	6,55	0,94
1.NP	134	WC	H	1,40		7,00	3	6,55	0,94
1.NP	135	WC invalidé + ženy	H	3,87		11,50	4	9,06	1,29
1.NP	136	Úklidová komora	H	2,48		9,50	2	1,93	0,28
1.NP	137	Chodba	H	18,63	3,00		37	29,06	4,15
1.NP	138	WC muži	H	5,17		10,00	2	24,20	3,46
1.NP	139	WC muži	H	1,42		5,50	3	6,65	0,95
1.NP	140	WC muži	H	1,52		5,50	3	7,11	1,02
1.NP	141	Předsín WC	H	2,95		14,00	6	13,81	1,97
1.NP	142	Umývárna	H	5,04		18,00	10	23,59	3,37
1.NP	143	Šatna	H	34,75	8,50	4,00	70	162,63	23,23
2.NP	201	Tělocvična	superspol *	437,42	18,00		437	1 023,56	146,22
2.NP	202	Chodba	H	29,51	4,00		59	46,04	6,58
2.NP	203	Učebna	superspol	37,11	18,50		74	173,67	24,81
2.NP	204	Šatna ženy	superspol	5,36		2,00	11	25,08	3,58
2.NP	205	Umývárna ženy	superspol	2,30		9,00	5	10,76	1,54
2.NP	206	WC ženy	superspol	1,89		6,50	4	8,85	1,26
2.NP	207	Šatna muži	superspol	7,53	4,00		15	35,24	5,03
2.NP	208	Umývárna muži	superspol	2,25		9,00	5	10,53	1,50
2.NP	209	WC muži	superspol	1,80		6,50	4	8,42	1,20
2.NP	210	Sklad sportovních potřeb	H	8,28	3,50		8	6,46	0,92
2.NP	211	Prostor pro fyzickou přípravu	superspol	14,82	2,00		30	69,36	9,91
2.NP	214	Schodišťový prostor	H	16,25	2,00		33	25,35	3,62
2.NP	215	Chodba	H	16,51	3,00		33	25,76	3,68
2.NP	216	Předsín WC muži	H	2,16		7,00	4	10,11	1,44
2.NP	217	WC muži	H	2,07		7,00	4	9,69	1,38
2.NP	218	WC muži	H	2,52		9,00	5	11,79	1,68
2.NP	219	Chodba	H	1,90	6,90		4	2,96	0,42
2.NP	220	Předsín WC ženy	H	1,90		6,50	4	8,89	1,27
2.NP	221	WC ženy	H	1,93		8,00	4	9,03	1,29
2.NP	222	Úklidová komora	H	2,00		8,00	4	3,12	0,45
2.NP	223	Jídelna	H	21,24	8,50		42	99,40	14,20
2.NP	224	Kuchyňka + skříňky	H	5,50	7,00		11	25,74	3,68
2.NP	225	Denní místnost	H	32,05	12,82		64	149,99	21,43
2.NP	226	Chodba	H	30,90	4,00		62	48,20	6,89
2.NP	227	Kuchyňka	H	3,52	3,00		7	16,47	2,35
2.NP	228	Umývárna + WC	H	3,78		15,00	8	17,69	2,53
2.NP	229	Inspekční pokoj	H	16,00	6,40		32	74,88	10,70
2.NP	230	Kancelář velitele stanice	H	16,50	6,60		33	77,22	11,03
2.NP	231	Předsín	H	4,18	2,00		8	6,52	0,93
2.NP	232	Umývárna + WC	H	3,80		15,00	8	17,78	2,54
2.NP	233	Předsín	H	4,18	2,00		8	6,52	0,93
2.NP	234	Umývárna + WC	H	3,79		15,00	8	17,74	2,53
2.NP	235	Kancelář velitelů družstev	H	16,95	6,78		34	79,33	11,33
2.NP	236	Kancelář techniků	H	9,33	3,73		19	43,66	6,24
2.NP	237	Ložnice	H	12,40	4,50		25	58,03	8,29
2.NP	238	Ložnice	H	12,40	4,50		25	58,03	8,29
2.NP	239	Ložnice	H	12,74	4,50		25	59,62	8,52
			Suma:	987,54	177,30	236,00	1475,54	2 900,27 Kč	414,32 Kč

Cena za úklid 1m2 - doplní dodavatel: 1,97

Mytí a leštění oken a dveří viz bližší specifikace - příloha č. 3 "program úklidových prací"					
Prostor	Plocha v m2 (oboustranné *)	Četnost úklidu	Celková úklidová plocha v m2 za rok (úklid 2x ročně)		
Celková plocha otvorových výplní - oken a dveří k umytí 230m	460	2 x ročně	920		

(\*) mytí probíhá z vnitřní i vnější strany, včetně rámu  
 Pozor mytí oken bude prováděno na základě výzvy zadavatele, tj. je možné, že v kalendářním roce bude vyžadováno pouze jednou, popřípadě vůbec.

Cena za mytí oken 1m2 - doplní dodavatel: 28,00

Výpočet ceny - cenová rekapitulace				
IVC Český Těšín	ÚKLID		OKNA	
	Přepočtená cena za jeden den úklidu	Přepočtená cena za jeden rok	Cena za jedno mytí oken (plocha oken a dveří 460 m2)	Přepočtená cena za jeden rok (tj. 2x mytí plochy oken a dveří v celkové ploše 920 m2)
Cena bez DPH	414,32 Kč	151 228,57 Kč	12 880,00 Kč	25 760,00 Kč
DPH 21%	87,01 Kč	31 758,00 Kč	2 704,80 Kč	5 409,60 Kč
Cena včetně DPH	501,33 Kč	182 986,57 Kč	15 584,80 Kč	31 169,60 Kč
Cena služby úklidu + mytí oken za jeden rok celkem vč. DPH			214 156,17 Kč	

Legenda: (H \*) Prostory HZS MSK  
 (superspol \*) Prostory společné pro HZS MSK, MP Č. Těšín a PČR





**ČASOVÝ PROGRAM  
ÚKLIDOVÝCH A ČISTÍCÍCH PRACÍ**

Pol.	Druh práce	Četnost
<b>A.</b>	<b><u>Denní pravidelný úklid objektu</u></b>	
	<b><u>Kanceláře, ložnice, denní místnosti, učebny, apod.</u></b>	
1.	Vyprázdnění a čištění košů na odpadky, výměna sáčků PE	denně
2.	Odstranění velkých znečištění z podlahové krytiny	2 x týdně
3.	Utírání prachu ze všech dosažitelných a volně přístupných ploch nábytku nebo jiného zařízení do výše 170 cm, otírání povrchu volných ploch stolů, urovnání nábytku	1 x týdně
4.	Luxování koberců	1 x týdně
5.	Mopování podlah krytých PVC, dlažbou nebo jiným povrchem	2 x týdně
6.	Čištění dveří kolem klik, odstraňování případných dalších nečistot	1 x týdně
7.	Leštění skleněných a zrcadlových ploch	1 x týdně
8.	Vlhké stírání telefonních přístrojů a jejich dezinfekce	1 x týdně
9.	Utírání prachu z předmětů a kancelářského zařízení nad 170 cm, ke kterým je obtížnější přístup (skříně, obrazy, atd.)	měsíčně
10.	Celkové ošetření kancelářského nábytku a dveřních prvků	měsíčně
11.	Mytí telefonních přístrojů, stolních svítidel, vypínačů světel a el. zásuvek	měsíčně
12.	Luxování čalouněného nábytku	měsíčně
13.	Vlhké stírání topných těles	měsíčně
14.	Mytí a dezinfekce odpadkových košů	měsíčně
15.	Čištění hasících přístrojů	měsíčně
16.	Mytí a leštění kancelářského nábytku	čtvrtletně
17.	Mytí a leštění dveří včetně zárubní	čtvrtletně
18.	Čištění topných těles (na začátku a konci topné sezóny)	průběžně
19.	Kontrola funkčnosti zařízení v uklízených prostorech (světlo, voda)	průběžně
	<b><u>Sociální zařízení, šatny, koupelny, kuchyňky</u></b>	
1.	Vyprázdnění a čištění košů na odpadky	denně*/
2.	Utírání prachu ze všech dosažitelných a volně přístupných ploch nábytku nebo jiného zařízení do výše 170 cm	1 x týdně
3.	Mopování podlah krytých PVC, dlažbou nebo jiným povrchem	2 x týdně
4.	Mytí a leštění umyvadel a vodovodních baterií, mytí a dezinfekce mís a mušlí na WC, nádržek, zásobníků	1 x týdně
5.	Mytí a dezinfekce dřezů v kuchyňkách	1 x týdně
6.	Čištění dveří kolem klik, odstraňování případných dalších nečistot	1 x týdně
7.	Odstraňování skvrn na keramických obložení stěn a dveří	1 x týdně
8.	Leštění zrcadel	1 x týdně
9.	Doplňování hygienických systémů ze zásob objednatele	denně*/
10.	Ošetřování kuchyňského nábytku	1 x týdně
11.	Mytí a dezinfekce keramických obkladů na sociálních zařízeních	1 x týdně
12.	Mytí a dezinfekce odpadkových košů na sociálních zařízeních	2 x měsíčně
13.	Utírání prachu z předmětů a zařízení nad 170 cm, ke kterým je obtížnější přístup (skříně, atd.)	měsíčně
14.	Vlhké stírání topných těles	měsíčně
15.	Mytí a dezinfekce odpadkových košů	měsíčně
16.	Čištění hasících přístrojů	měsíčně
17.	Mytí a leštění dveří včetně zárubní	čtvrtletně
18.	Čištění topných těles (na začátku a konci topné sezóny)	pololetně
19.	Kontrola funkčnosti zařízení v uklízených prostorech (světlo, voda)	průběžně
	<b><u>Chodby, schodiště</u></b>	
1.	Vyprázdnění a čištění košů na odpadky	denně*/
2.	Luxování koberců	2 x týdně
3.	Mopování podlah krytých PVC, dlažbou nebo jiným povrchem	2 x týdně
4.	Čištění dveří kolem klik, odstraňování případných dalších nečistot	1 x týdně

Pol.	Druh práce	Četnost
5.	Utírání prachu ze všech dosažitelných a volně přístupných ploch nábytku nebo jiného zařízení do výše 170 cm	týdně
6.	Utírání prachu z předmětů a dalšího zařízení nad 170 cm, ke kterým je obtížnější přístup (skříně, obrazy, atd.)	týdně
7.	Mytí a desinfekce keramických obkladů na sociálních zařízeních	měsíčně
8.	Mytí vypínačů světel a el. zásuvek	měsíčně
9.	Vlhké stírání topných těles	měsíčně
10.	Mytí a desinfekce odpadkových košů	měsíčně
11.	Čištění hasících přístrojů	měsíčně
12.	Mytí a leštění dveří včetně zárubní	čtvrtletně
13.	Čištění topných těles (na začátku a konci topné sezóny)	pololetně
<b><u>Koupelny v kancelářích</u></b>		
1.	Vyprazdňování a čištění košů na odpadky	denně*/
2.	Utírání prachu ze všech dosažitelných a volně přístupných ploch nábytku nebo jiného zařízení do výše 170 cm	týdně
3.	Mopování podlah krytých PVC, dlažbou nebo jiným povrchem	2 x týdně
4.	Mytí a leštění umyvadel a vodovodních baterií, mytí a desinfekce mís a muší na WC, nádržek, zásobníků	týdně
5.	Čištění dveří kolem klik, odstraňování případných dalších nečistot	týdně
6.	Odstraňování skvrn na keramických obložení stěn	týdně
7.	Leštění zrcadel	týdně
8.	Doplňování hygienických systémů ze zásob objednatele	týdně
9.	Mytí a desinfekce keramických obkladů na sociálních zařízeních	týdně
10.	Mytí a desinfekce odpadkových košů na sociálních zařízeních	2x měsíčně
11.	Utírání prachu z předmětů a zařízení nad 170 cm, ke kterým je obtížnější přístup (skříně, atd.)	měsíčně
12.	Vlhké stírání topných těles	měsíčně
13.	Mytí a desinfekce odpadkových košů	měsíčně
14.	Čištění hasících přístrojů	měsíčně
15.	Mytí a leštění dveří včetně zárubní	čtvrtletně
16.	Čištění topných těles (na začátku a konci topné sezóny)	pololetně
17.	Kontrola funkčnosti zařízení v uklízených prostorech (světlo, voda)	průběžně
<b>B. <u>Úklidový servis (v objektech)</u></b>		
1.	Opakovaný úklid nejvíce frekventovaných prostorů (vstupní část, zasedací místnosti, výtahy)	
2.	Leštění vstupních dveří	denně
4.	Leštění prosklených částí dveří v celém objektu	od 10.00 do
5.	Udržování podlah ve vstupní hale a dle potřeby v celém objektu	14.00 hod.
6.	Operativně úklid dle požadavku velitele stanice	
*/dle požadované činnosti		
<b>C. <u>Čištění a údržba dalších prostor spojených s úklidem</u></b>		
1	Okna - mytí prosklení oboustranně včetně rámu oken exteriér i interiér a vnitřních parapetů za částečného využití vysokozdvížeňového zařízení. Součástí mytí okenních křidel je rovněž umytí prosklených zábran v části	

