

Smlouva o dílo

Školní jídelna, Praha 10, Vršovická 68, příspěvková organizace

se sídlem [redacted] Praha 10, Vršovická 68

IČ 71 21 23 11

DIČ [redacted]

Zastoupena Mgr. Jaroslavem Vrtiškou, ředitelem

zapsaná v obchodním rejstříku vedeném rejstříkovým soudem v Praze pod zn. Pr 946

Číslo účtu: [redacted]

(dále jen „Objednatel“)

KANATON s.r.o

se sídlem Merhautova 636/4, Beroun – Závodí, [redacted] Beroun

IČO 02498090

DIČ [redacted]

číslo účtu [redacted] Fio banka, a.s.

Zastoupený jednatelem Mgr. Ondřejem Šimonem, MPA

Zapsaný v obchodním rejstříku vedeném rejstříkovým soudem v Praze pod zn. oddíl C, vložka 220042

(dále jen „Zhotovitel“)

(společně dále též jen „Smluvní strany“)

uzavřeli níže uvedeného dne, měsíce a roku v souladu s § 2586 a násl. zákona č. 89/2012 Sb., občanský zákoník, ve znění pozdějších předpisů (dále jen „NOZ“) tuto

smlouvu o dílo
(dále jen „Smlouva“)

I. Úvodní ustanovení

1. Objednatel je příspěvkovou organizací a zařízením školního stravování ve smyslu zákona č. 561/2004 Sb., o předškolním, základním, středním, vyšším odborném a jiném vzdělávání (školský zákon), ve znění pozdějších předpisů. Svou činnost vykonává v 17 provozovnách na území Prahy 10, jejíž seznam je přílohou č. 1 této Smlouvy (dále jen „Provozovny“).
2. Zhotovitel má veškeré odborné a věcné předpoklady pro provádění požadovaných malířských a natěračských prací a má zájem je pro Objednatele za podmínek a v souladu se Smlouvou provádět.
3. Smluvní strany níže uvádí osoby, které jsou oprávněny jednat jejich jménem nebo v jejich zastoupení k naplnění účelu této Smlouvy :

Osoby za Objednatele:

[redacted] CZ

Osoby za Zhotovitele

[redacted]

Každá ze smluvních stran je povinna písemně sdělit druhé smluvní straně bez zbytečného odkladu změnu v osobě oprávněné jednat jejím jménem nebo v jejím zastoupení včetně příslušných kontaktních údajů.

II. Předmět Smlouvy

1. Předmětem této Smlouvy je vymezení podmínek, za kterých bude Objednatel podle svých aktuálních potřeb poptávat u Zhotovitele jednotlivá díla, tj. konkrétní malířské a natěračské práce nezbytné pro obnovu výmalby v prostorech jednotlivých Provozoven (dále jen „Dílo“), a to formou objednávek požadovaných malířských a natěračských prací (dále jen „Objednávka“).
2. Dílo realizované na základě Objednávky zahrnuje zejména tyto činnosti:
 - a) příprava prostor (manipulace s nábytkem a vybavením a jejich zakrytí, zakrytí podlahové plochy, osvětlovacích těles, oken, požárních hlásičů, vypínačů, zásuvek apod.),
 - b) zapravení prasklin a otvorů,
 - c) oškrábání staré malby a provedení penetrování a stěrkování zdí a stropů,
 - d) samotná malba stěn a stropů,
 - e) dodávky veškerého materiálu nutného k provedení Díla,
 - f) likvidace vzniklých odpadů a zbytkových materiálů a doložení jejich likvidace,
 - g) případné další související nezbytné činnosti.
3. Podrobná specifikace technologických postupů, jakož i dalších požadavků Objednatele týkajících se provádění Díla, je vymezena v samostatném dokumentu s názvem „Specifikace technologických postupů“, který tvoří přílohu č. 3 této Smlouvy a je její nedílnou součástí.
4. Zhotovitel je povinen používat po celou dobu účinnosti Smlouvy stejný materiál (barvy, podkladový materiál atp.). Zhotovitel je povinen předložit Objednateli na jeho žádost atest o zdravotní nezávadnosti použitého materiálu. V případě potřeby změny materiálu je Zhotovitel povinen nahradit dosud užívaný materiál materiálem vlastností požadovaných podle této Smlouvy.
5. Za provedení Díla na základě jednotlivých Objednávek bude Objednatel platit Zhotoviteli odměnu podle čl. V. této Smlouvy.

III. Doba plnění

1. Tato Smlouva se uzavírá na dobu určitou.
2. Tato Smlouva nabývá účinnosti dnem jejího uveřejnění v Registru smluv v souladu se zákonem č. 340/2015 Sb., zákon o registru smluv. Uveřejnění zajistí Objednatel.
3. Tato Smlouva pozbývá účinnosti posledním dnem kalendářního měsíce, ve kterém souhrn hodnoty zadaných Objednávek přesáhne 500 000 Kč bez DPH.

IV. Způsob plnění

1. Objednatel bude za podmínek stanovených v této Smlouvě činit Objednávky podle svých aktuálních požadavků a potřeb a Zhotovitel bude na základě jednotlivých Objednávek realizovat

Díla dle této Smlouvy. Vzájemná práva a povinnosti smluvních stran, které nebudou výslovně stanoveny v Objednávkách, se budou řídit touto Smlouvou.

- 2.** Na základě svých potřeb zašle Objednatel Zhotoviteli požadavek na provedení Díla se základní specifikací Díla, zahrnující zejména identifikaci provozovny, požadovaný termín realizace a základní požadovaný rozsah Díla (dále jen „Požadavek“).
- 3.** Zhotovitel je povinen na Požadavek reagovat nejpozději následující pracovní den od jejího obdržení, a to zasláním cenové nabídky (dále jen „Nabídka“). Je-li pro vyhotovení Nabídky nezbytná prohlídka místa plnění, uskuteční se nejpozději do 2 pracovních dní od obdržení Požadavku a Nabídka bude Objednateli zaslána nejpozději následující pracovní den po prohlídce.
- 4.** Bude-li Objednatel souhlasit s Nabídkou, Objednatel vystaví a zašle Zhotoviteli Objednávku. Objednávka je potvrzena okamžikem, kdy je Objednateli doručeno potvrzení o akceptaci Objednávky Zhotovitelem; tímto okamžikem nabývá Objednávka účinnosti, nevyplývá-li z Objednávky odkládací podmínka. Zhotovitel je povinen na Objednávku reagovat nejpozději následující pracovní den od jejího obdržení.
- 5.** V naléhavých případech (např. odstranění havarijního stavu maleb, náprava maleb po havárii v provozovně, požadavek ze strany dozorujících orgánů) je Objednatel oprávněn požadovat provedení Díla ve zrychleném režimu s tímto postupem:
 - a)** souběžně se zasláním Požadavku e-mailem bude o Požadavku telefonicky informována oprávněná osoba Zhotovitele,
 - b)** akceptace Požadavku bude Zhotovitelem potvrzena nejpozději do 2 hodin od jeho obdržení, přičemž akceptace může být provedena telefonicky a následně do 6 hodin potvrzena e-mailem,
 - c)** prohlídka místa plnění se konat nebude,
 - d)** Požadavek bude automaticky považován za Objednávku i bez uvedení ceny Díla,
 - e)** Dílo bude provedeno Zhotovitelem nejpozději do 48 hodin od obdržení Požadavku,
 - f)** podkladem pro fakturaci bude Požadavek a předávací protokol dle čl. VI. této Smlouvy,
 - g)** Zhotovitel má právo požadovat příplatek za provedení Díla ve zrychleném režimu ve výši stanovené v příloze č. 2 této Smlouvy.
- 6.** Požadavky, Objednávky i Nabídky budou mezi smluvními stranami zasílány elektronicky (prostřednictvím e-mailu).
- 7.** Objednatel je oprávněn zrušit sjednané Dílo nejpozději 24 hodin před sjednaným časem zahájení realizace Díla. Zhotovitel v důsledku zrušení Díla Objednatel nemůže uplatňovat smluvní pokutu ani nárok na náhradu škody.
- 8.** Zhotovitel se zavazuje provádět Dílo v časových rozmezích stanovených Objednávkou.
- 9.** V případě, že Zhotovitel nemůže pokračovat v realizaci Díla ve stanoveném termínu a časových rozmezích z důvodů spočívajících na jeho straně, je v prodlení. Zhotovitel, a v takovém případě nemá právo na úhradu nákladů spojených s přerušением realizace Díla.
- 10.** V případě, že Zhotovitel nemůže pokračovat v realizaci Díla ve stanoveném termínu a časových rozmezích z důvodů spočívajících na straně Objednatele, prodlužuje se mu lhůta pro realizaci Díla o dobu, po kterou z těchto důvodů nemohl v realizaci Díla pokračovat. Zhotovitel ani v takovém případě nemá právo na úhradu nákladů spojených s přerušением realizace Díla.
- 11.** Veškeré práce při realizaci Díla budou Zhotovitelem provedeny v souladu s platnými právními předpisy, technickými normami, technologickými postupy a hygienickými předpisy vztahujícími se k předmětu plnění podle této Smlouvy – viz příloha č. 2 Smlouvy.

V. Cena díla a platební podmínky

- 1.** Pro jednotlivé práce vykonávané Zhotovitelem v rámci realizace Díla jsou smluvními stranami sjednány jednotkové ceny uvedené v Položkovém ceníku, který tvoří přílohu č. 2 této Smlouvy a který je podkladem pro fakturaci. Jednotkové ceny uvedené v Položkovém ceníku jsou závazné po celou dobu trvání Smlouvy.
- 2.** Jednotkové ceny jsou stanoveny jako maximální a nejvýše přípustné a zahrnují veškeré náklady Zhotovitele, jejichž vynaložení bude nezbytné ke splnění předmětu této Smlouvy v jeho plném rozsahu. Cena obsahuje i činnosti a související výkony, které nejsou v této Smlouvě výslovně uvedeny, ale Zhotovitel vzhledem k předmětu své činnosti a odborné kvalifikaci o nich ví, nebo vědět má.
- 3.** Jednotkovou cenu je možno překročit v případě, že dojde ke změnám daňových právních předpisů, které budou mít prokazatelný vliv na výši této ceny, a to zejména v případě zvýšení sazby DPH. V případě, že dojde ke snížení sazby DPH, bude tato cena příslušným způsobem snížena. DPH bude při fakturaci vyčíslována vždy v souladu s aktuálně platnými a účinnými právními předpisy.
- 4.** Zhotovitel vystaví samostatnou fakturu pro každé Dílo, které realizoval na základě Objednávky učiněné v souladu s touto Smlouvou Objednatelem, a to vždy na základě smluvními stranami odsouhlaseného a podepsaného protokolu o předání a převzetí Díla dle odst. čl. VI. odst. 1. této Smlouvy.
- 5.** Faktura Zhotovitele musí obsahovat náležitosti obchodní listiny, účetního a daňového dokladu podle platných právních předpisů, evidenční číslo této Smlouvy, přičemž přílohou faktury bude kopie podepsaného předávacího protokolu.
- 6.** Splatnost faktur činí 30 kalendářních dnů ode dne jejich doručení Objednateli.
- 7.** V případě, že Zhotovitelem vystavená faktura bude obsahovat nesprávné či neúplné údaje, je právem Objednatele takovou fakturu do uplynutí doby splatnosti vrátit s vyznačením důvodu vrácení. Zhotovitel podle charakteru nedostatků fakturu opraví nebo vystaví novou. U opravené nebo nové faktury běží nová doba splatnosti. Vratí-li Objednatel vadnou fakturu Zhotoviteli, přestává běžet původní doba splatnosti. V takovém případě není Objednatel v prodlení s placením. Celá doba splatnosti běží znovu od doručení opravené nebo nově vystavené faktury Objednateli, pokud nebude mezi smluvními stranami dohodnuto jinak.

VI. Předání Díla

- 1.** O předání Díla Zhotovitelem Objednateli a jeho převzetí Objednatelem bude vždy sepsán předávací protokol, který připraví a pořídí Zhotovitel. V předávacím protokolu Zhotovitel a Objednatel uvedou, zda je Dílo provedené Zhotovitelem zcela či částečně vadné nebo zda na Díle vážnou nedodělky. Předávací protokol podepíše kontaktní osoba Objednatele a kontaktní osoba Zhotovitele.
- 2.** Objednatel je oprávněn odmítnout převzetí Díla, které vykazuje vady či nedodělky.
- 3.** Jsou-li při předání a převzetí Díla zjištěny vady nebo nedodělky, stanoví Objednatel s přihlédnutím k rozsahu a charakteru takových vad a nedodělků přiměřenou lhůtu k jejich odstranění. Po odstranění vad a nedodělků je Zhotovitel povinen předat Objednateli Dílo bez vad či nedodělků znovu na základě předávacího protokolu.

VII.

Vady Díla, záruka za jakost Díla a záruční lhůty

1. Zhotovitel odpovídá za vady Díla. Dílo má vady, jestliže provedení Díla neodpovídá výsledku určenému v příslušné Objednávce vztahující se k Dílu. Vadami Díla se rozumí jakékoli vady, které se projeví na Díle v záruční době bez ohledu na to, zda vznikly při zhotovení Díla nebo po jeho zhotovení v záruční době. Vadami se dále rozumí nedodělky Díla.
2. Zhotovitel poskytuje Objednateli záruku za Dílo v délce trvání 24 měsíců. Záruční doba počíná běžet dnem následujícím po dni protokolárního předání a převzetí Díla, a to samostatně pro každé Dílo zhotovené na základě Objednávky podle této Smlouvy. Zhotovitel se zaručuje, že Dílo bude po celou záruční dobu vykazovat vlastnosti požadované Objednatelem v příslušné Objednávce. Zhotovitel se dále zaručuje, že všechny práce vykonané v rámci realizace Díla budou provedeny kvalitně a v souladu s požadavky Objednatele na Dílo, a to podle platných technických, technologických a hygienických norem (viz Příloha č. 3 této Smlouvy).
3. Objednatel je povinen v průběhu záruční doby uplatnit reklamaci vad bez zbytečného odkladu od jejich zjištění. Termín pro odstranění vad činí 5 dnů ode dne doručení oznámení o reklamaci Zhotoviteli, pokud se smluvní strany vzhledem k povaze vady nedohodnou jinak.
4. Zhotovitel je povinen odstranit v záruční době reklamované vady na svůj náklad. Odmítne-li Zhotovitel odstranit reklamované vady, případně neodstraní-li je ve lhůtách uvedených v odstavci 3. tohoto článku, je Objednatel oprávněn odstranit vady sám nebo prostřednictvím třetího subjektu a náklady s tím spojené vyúčtovat Zhotoviteli.
5. Záruční doba se prodlužuje o dobu trvání vady, která brání v užívání Díla k účelu, ke kterému jej Objednatel objednal, tj. ode dne oznámení vady do dne opětovného protokolárního převzetí Díla Objednatelem.

VIII.

Pojištění

1. Zhotovitel prohlašuje, že má sjednané pojištění odpovědnosti za škodu na částku minimálně 1.000.000,- Kč, a že takovéto pojištění bude mít platně sjednáno po celou dobu trvání Smlouvy.
2. Zhotovitel je povinen kdykoli předložit Objednateli na jeho požádání doklad prokazující trvání pojištění odpovědnosti za škodu, zejména platnou pojistnou smlouvu, pojistku nebo potvrzení příslušné pojišťovny, příp. potvrzení pojišťovacího zprostředkovatele (insurance broker).

IX.

Povinnosti Objednatele

1. Objednatel je povinen poskytnout Zhotoviteli veškerou nezbytnou součinnost spočívající zejména ve zpřístupnění prostor, v nichž má být prováděno Dílo, poskytnutí elektřiny, vody a toalet pro zaměstnance Zhotovitele. Objednatel se zavazuje informovat Zhotovitele o nutnosti dodržování vnitřních předpisů Objednatele s přihlédnutím k předmětu činnosti Objednatele jakožto poskytovatele stravovacích služeb a s těmito vnitřními předpisy jej seznámit.
2. Objednatel je odpovědný za to, že průběh prací Zhotovitele nebude narušován neoprávněnými zásahy třetích osob.

X.

Povinnosti Zhotovitele

1. Zhotovitel se zavazuje, že bude realizovat Díla v souladu s touto Smlouvou na svůj náklad a nebezpečí.
2. Zhotovitel je povinen umožnit Objednateli průběžnou kontrolu stavu prováděných prací.
3. Zhotovitel se zavazuje, že práce budou prováděny osobami s odbornou kvalifikací a platným oprávněním pro výkon činnosti, je-li to k výkonu těchto prací nezbytné.
4. Zhotovitel přebírá v plném rozsahu odpovědnost za vlastní řízení postupu prací, za dodržování předpisů o požární ochraně, bezpečnosti a ochraně zdraví při práci a předpisů o ochraně životního prostředí osobami provádějícími práce podle této Smlouvy za Zhotovitele a zavazuje se dodržovat vnitřní pokyny a předpisy Objednatele. Uzavřením této Smlouvy Zhotovitel potvrzuje, že je seznámen s relevantními vnitřními předpisy Objednatele.
5. Zhotovitel dbá pokynů Objednatele a zavazuje se postupovat dle nejlepší praxe a v nejlepším zájmu Objednatele s přihlédnutím k předmětu jeho činnosti.
6. Zhotovitel odpovídá za veškerou škodu vzniklou Objednateli v souvislosti s plněním, nedodržením nebo porušením jakékoliv povinnosti Zhotovitele vyplývající ze Smlouvy. Využije-li Zhotovitel k plnění této Smlouvy poddodavatele, odpovídá Objednateli, jako by Smlouvu plnil sám.
7. Skutečnosti uvedené ve Smlouvě Zhotovitel nepovažuje za obchodní tajemství ve smyslu § 504 NOZ a uděluje svolení k jejich užití a zveřejnění bez stanovení jakýchkoliv dalších podmínek. Zhotovitel bere na vědomí, že Smlouva bude uveřejněna podle zákona o registru smluv.

XI. Sankce

1. Při prodlení Zhotovitele s předáním řádně zhotoveného Díla Objednateli je Zhotovitel povinen zaplatit Objednateli smluvní pokutu ve výši 1 % z hodnoty příslušného Díla, a to za každý i započatý den prodlení.
2. Při prodlení Zhotovitele s odstraněním reklamované vady a/nebo nedodělků, je Zhotovitel povinen zaplatit Objednateli smluvní pokutu ve výši 1 % z hodnoty příslušného Díla, a to za každou jednotlivou vadu či nedodělek a za každý i započatý den prodlení.
3. Celková výše smluvních pokut není omezena a uplatnění nároku na jednu smluvní pokutu nevylučuje souběžné uplatnění nároku na zaplacení jiné smluvní pokuty.
4. Smluvní pokuta je splatná do 10 dnů ode dne doručení písemné výzvy k zaplacení smluvní pokuty Objednatelům Zhotoviteli.
5. Uplatněním nároku na zaplacení smluvní pokuty není dotčeno právo Objednatele požadovat po Zhotoviteli náhradu vzniklé škody.
6. Je-li Objednatel v prodlení se zaplacením faktury nebo její části a nedohodnou-li se smluvní strany jinak, je Objednatel povinen zaplatit Zhotoviteli z nezaplacené částky zákonný úrok z prodlení.

XII. Ukončení Smlouvy

1. Tuto Smlouvu, příp. její část vymezenou konkrétní Objednávkou, lze ukončit těmito způsoby:
 - h) písemným odstoupením od Smlouvy,
 - i) výpovědí,

- j) dohodou smluvních stran.
2. Objednatel je oprávněn odstoupit od této Smlouvy (nebo od její části vymezené konkrétní Objednávkou, je-li důvod relevantní jen pro tuto část) v případě, že Zhotovitel:
 - a) opakovaně (více než 3x) nedodrží povinnost k potvrzení Objednávky ve lhůtě stanovené touto Smlouvou,
 - b) bude v prodlení se splněním Díla delším než 10 dnů,
 - c) bude v prodlení s odstraněním vad Díla v záruční době delším než 5 dnů od doby stanovené k odstranění vad Díla,
 - d) zjistí-li Objednatel při kontrole provádění Díla, že Zhotovitel porušuje své povinnosti podle této Smlouvy a Zhotovitel ani po písemném upozornění na takové porušení povinnosti nezajistí nápravu,
 - e) bylo-li zahájeno proti Zhotoviteli insolvenční řízení.
 3. Odstoupení od smlouvy se nedotýká práva Objednatele na zaplacení smluvní pokuty Zhotovitelem, práva Objednatele na náhradu škody vzniklé z porušení povinností Zhotovitelem podle této Smlouvy ani ujednání, která vzhledem ke své povaze zavazují smluvní strany i po odstoupení od smlouvy. Odstoupení od Smlouvy se dále řídí podmínkami uvedenými v NOZ.
 4. Odstoupí-li Objednatel od této Smlouvy nebo od části této Smlouvy vymezené Objednávkou, je Zhotovitel oprávněn požadovat na Objednateli zaplacení ceny pouze za práce na dílčích Objednávkách provedených před okamžikem odstoupení.
 5. Kterákoliv ze smluvních stran je oprávněna písemně vypovědět tuto Smlouvu i bez udání důvodu. Výpovědní lhůta činí 1 měsíc a počíná běžet 1. dnem kalendářního měsíce následujícího po měsíci, v němž byla výpověď doručena druhé smluvní straně.
 6. Smluvní strany mohou ukončit smluvní vztah založený touto Smlouvou, příp. jeho část vymezenou v Objednávce, též písemnou dohodou.

XIII. Závěrečná ustanovení

1. Tuto Smlouvu lze měnit pouze písemnými vzestupně číslovanými dodatky podepsanými oběma smluvními stranami.
2. Zhotovitel se zavazuje bez předchozího výslovného písemného souhlasu Objednatele nepostoupit ani nepřevést jakákoliv práva či povinnosti, zejména pohledávky vyplývající z této Smlouvy či Objednávky, na třetí osobu či osoby.
3. Smluvní strany se zavazují, že veškeré spory vzniklé v souvislosti s touto Smlouvou a Objednávkami budou řešit smírně dohodou. Pokud by taková dohoda nebyla možná, budou všechny spory z této Smlouvy vzniklé v souvislosti s touto Smlouvou řešit v řízení u věcně a místně příslušného soudu České republiky.
4. Tam, kde nejsou práva a závazky smluvních stran vyplývající z této Smlouvy výslovně upraveny, platí ustanovení NOZ.
5. Smluvní strany na sebe přebírají nebezpečí změny okolností v souvislosti s právy a povinnostmi smluvních stran vzniklými na základě této Smlouvy. Smluvní strany vylučují uplatnění ustanovení § 1765 odst. 1, § 1766, § 2611 a § 2620 odst. 2 NOZ na svůj smluvní vztah založený touto Smlouvou, i na jeho části vymezené Objednávkami. Tato Smlouva se neuzavírá na řad Zhotovitele podle § 1897 odst. 2 NOZ.

6. Nedílné přílohy této Smlouvy:

Příloha č. 1 – Seznam provozoven Objednatele

Příloha č. 2 – Položkový ceník

Příloha č. 3 – Specifikace technologických postupů

7. Tato Smlouva je vyhotovena ve dvou stejnopisech s platností originálu, z nichž po jednom obdrží každá ze smluvních stran.

8. Smluvní strany shodně prohlašují, že si tuto Smlouvu pečlivě přečetly a rozumí jejímu obsahu a souhlasí s ním, Smlouvu uzavírají svobodně a bez nátlaku a na důkaz toho připojují své podpisy.

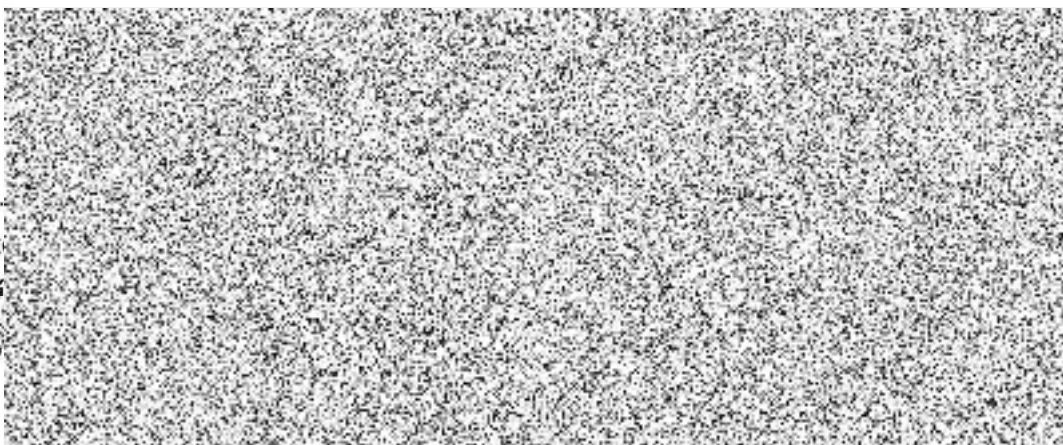
Za Objednatele:

V Praze dne: 19. 06. 2019

Za Zhotovitele:

V Praze dne: 19. 08. 2019

Šk
nř
g



Příloha č. 1

Seznam provozoven Objednatele

PROVOZOVNA	VEDOUcí PROVOZOVNY	MOBIL	TELEFON	EMAIL
ŠJ Brigádníků 14 / 510, Praha 10,				
ŠJ Břečťanova 6/2919, Praha 10,				
ŠJ Gutova 39/1987, Praha 10,				
ŠJ Hostýnská 2/2100, Praha 10,				
ŠJ Jakutská 2/1210, Praha 10,				
ŠJ Kodaňská 16/658, Praha 10,				
ŠJ Nad Vodovodem 81/460, Praha 10, 108 0				
ŠJ Olešská 18/2222, Praha 10,				
ŠJ Švehlova 12/2900, Praha 10,				
ŠJ U Roháčových kasáren 19/1380 Praha 10				
ŠJ U Vršovického nádraží 1/950, Praha 10				
ŠJ V Rybníčkách 31/1980, Praha 10,				
ŠJ Vladivostocká 6/1035, Praha 10,				
CSOP Sámova 7, Praha 10,				
CSOP Zvonková 6, Praha 10 106 00				
Bytový dům Malešice Počernická 524/64 P10				

Příloha č. 2

Položkový ceník

Poskytované práce	Jednotka	Cena za jednotku v Kč bez DPH	Cena za jednotku v Kč včetně DPH
Odstranění staré malby	m2	25	30,25
Penetrace omítek	m2	20	24,20
Malba bílá	m2	37	44,77
Malba tónovaná	m2	48	58,08
Malba tónovaná omyvatelná	m2	98	118,58
Malba omyvatelná akrylátová (bílá)	m2	58	70,18
Opravy omítek	m2	390	471,90
Nátěry emailových soklů	m2	199	240,79
Opravy a nátěrů dveří	ks	1200	1452
Nátěry zárubní	ks	390	471,90
Proti plísnový přídavek do malby	m2	4	4,84
Izolace proteklin 2x	m2	360	435,60
Opravy prasklin	m2	55	66,55
Zakrývání vybavení provozoven	m2	10	12,10
Hrubý úklid prostor	m2	15	18,15
Přesuny hmot + doprava	akce	600	726
Likvidace odpadů	akce	250	302,50

Příplatek za provedení Díla ve zrychleném režimu dle čl. IV. odst. 5 této Smlouvy - + 25%

SPECIFIKACE TECHNOLOGICKÝCH POSTUPŮ

1. Specifikace škrábání:

Částečné nebo úplné škrábání stěn a stropů určených k malování, včetně následného vyrovnání povrchů. Vyrovnáním povrchů se rozumí zapravení prasklin a vzniklých otvorů a vyrovnání povrchu do 10 % celkové plochy určené pro malování.

2. Specifikace penetrování:

Penetrováním se rozumí opatření stěn a stropů ochranným nátěrem pronikajícím do hloubky podkladu.

3. Specifikace stěrkování:

Stěrkováním se rozumí vyrovnání povrchu pro malování o objemu nad 10 % celkové plochy určené k malování.

4. Specifikace malování:

- a) **bílá malba:** musí být vhodná k malování minerálních povrchů ve středně zatěžovaných interiérech stěn, stropů a chodeb, bělost (% BaSO₄) minimálně 86, dobrá krycí schopnost, matná, maximální obsah těkavých látek 50%,
- b) **barevná malba:** barevnost podle požadavku objednatele, materiál pro kolorování všech odstínů, vhodný k malování minerálních povrchů ve středně zatěžovaných interiérech stěn, stropů a chodeb, dobrá krycí schopnost, vhodný pro dekorativní ochranu stěnových povrchu, stálobarevný.
- c) **barva bílá i barevná omyvatelná:** musí být vhodná k malování minerálních povrchů ve středně zatěžovaných interiérech stěn, stropů a chodeb, dobrá krycí schopnost, matná, maximální obsah těkavých látek 50%,
- d) Použité nátěrové hmoty a materiály budou doloženy atestem Státního zdravotního ústavu se způsobilostí použití pro nepřímý a nahodilý styk s potravinami. Dále pak budou v souladu s nařízením Evropského parlamentu a Rady (ES) Č 1935/2004 ze dne 27. října 2004 o materiálech a předmětech určených pro styk s potravinami a o zrušení směrnic 80/590/EŘIS a 89/109/EHS a 26 zákona č. 258/2000 Sb., o ochraně veřejného zdraví a o změně některých souvisejících zákonů, ve znění pozdějších předpisů.
- e) Použité materiály vyhoví hodnotám dle přílohy 11, odstavec 7.2.4. vyhlášky MZ ČR č 38/2001 Sb., o hygienických požadavcích na výrobky určené pro styk s potravinami a pokrmy, ve znění vyhlášek č. 186/2003 Sb., č. 207/2006 Sb., č 551120065h., č. 271/2008 Sb., 38612008.5W, Č. 127/2009 Sb. a Č. 111/2011 Sb.