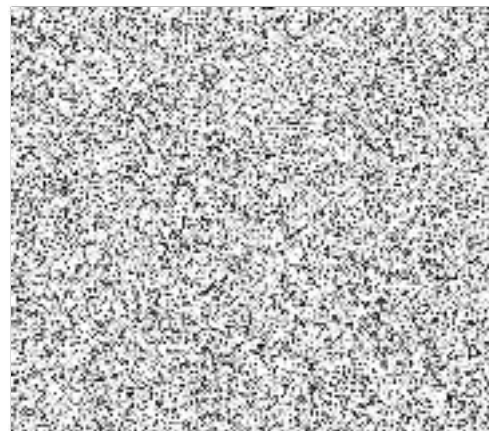


Smlouva o poskytnutí dotace



uzavřená mezi těmito stranami:

Městská část Praha-Petrovice

se sídlem: Edisonova 429/28, 109 00 Praha 10 - Petrovice
IČO: 00231363

zast. JUDr. Olgou Hromasovou, starostkou
č. účtu: 2000717369/0800

(dále jen „poskytovatel“)

a

Spolek BeMama

se sídlem: Rezlerova 307/8, Petrovice, 109 00 Praha 10
IČO: 05980356

zast. Mgr. Lucii Mistoler, 1. místopředsedkyní výboru



(dále jen „příjemce“)

I.

Příjemce, Spolek BeMama, IČO: 05980356, vznikl dne 22. dubna 2017 a je zapsaný ve spolkovém rejstříku vedeném u Městského soudu v Praze pod spis. zn. L 68057.

II.

Zastupitelstvo MČ Praha-Petrovice rozhodlo dne 12. 6. 2019 usnesením č. 14/III/2019 na základě doporučení Dotační komise RMČ dle Programu pro poskytnutí dotací Městské části Praha-Petrovice ze dne 6. 2. 2019 (dále jen „Program pro poskytnutí dotací“) o poskytnutí dotace příjemci na rok 2019 ve výši 75 000 Kč (slovy: sedmdesát pět tisíc korun českých), které jsou poskytovány na úhradu provozních nákladů – webové stránky a rezervační systém, pojištění spolku, fakturační a účetní služby, honoráře lektorů a spolupracujících subjektů, kteří nejsou členy spolku, nákup sportovních potřeb a výrobků pro sport, pohybové a zájmové aktivity, nákup vzdělávacího materiálu, nákup a tisk propagačních materiálů a sportovních oděvů, kancelářských potřeb, náklady na přepravu, ceny pro účastníky (dále též „dotace“).

III.

1. Dotace se poskytuje pouze k účelu uvedenému v čl. II. této smlouvy, a pokud není ujednáno jinak, nesmí být použita pro výplatu odměn nebo mezd členů příjemce, pohoštění, kancelářskou a výpočetní techniku. Žádost o poskytnutí dotace je nedílnou součástí této smlouvy.
2. Příjemce je oprávněn čerpat dotaci pouze v tomto kalendářním období, na které byla Zastupitelstvem městské části Praha-Petrovice schválena. V případě, že příjemce dotaci nebo její část **nevyčerpá do 31. 12. 2019**, je povinen její nevyčerpanou část vrátit poskytovateli dotace **nejpozději do 5. 1. 2020** na účet č. 2000717369/0800.
3. V případě, že tuto povinnost příjemce nesplní, zavazuje se poskytovateli zaplatit úrok z prodlení ve výši 0,5% za každý den prodlení.



IV.

1. Příjemce výslovně prohlašuje, že se seznámil s Programem pro poskytnutí dotací, který tvoří přílohu této smlouvy a zavazuje se ho při čerpání dotace dodržovat.
2. Příjemce prohlašuje, že k financování téhož účelu neobdržel na stejné kalendářní období žádné prostředky z rozpočtu hl. m. Prahy.

V.

1. Poskytovatel se zavazuje poukázat dotaci na rok 2019 na shora uvedený účet příjemce nejpozději do 10-ti dnů ode dne podpisu této smlouvy.
2. Příjemce je povinen vyčerpat dotaci nejpozději do 31. 12. 2019.
3. Příjemce je povinen provést **řádné vyúčtování** čerpání dotace za příslušné kalendářní období s doložením řádných účetních dokladů a předložit jej Úřadu MČ Praha-Petrovice nejpozději **do 31. 1. 2020**. Současně s tímto vyúčtováním předloží příjemce nové čestné prohlášení, že ve stejném kalendářním období neobdržel jiné finanční prostředky z rozpočtu hl. m. Prahy ke stejnému účelu.

VI.

1. Příjemce je povinen v souladu s Programem pro poskytnutí dotací předložit poskytovateli propagační materiály, kde bude uvedeno, že činnost či akce je spolufinancována z prostředků Městské části Praha-Petrovice.
2. Příjemce dotace je povinen umožnit Kontrolnímu nebo Finančnímu výboru Zastupitelstva městské části Praha-Petrovice průběžně sledovat čerpání dotace v průběhu daného kalendářního období.

VII.

1. Smlouva je vyhotovena ve třech vyhotoveních, z nichž jedno vyhotovení obdrží příjemce dotace a dvě vyhotovení poskytovatel dotace.
2. Účastníci smlouvu přečetli, s jejím obsahem souhlasí, což stvrzují svými podpisy.

V Praze dne

27. 06. 2019



Městská část Praha-Petrovice
JUDr. Olga Hromasová, starostka



Spolek BeMama
Mgr. Lucie Mistoler, ~~1. místo~~ předsedkyně výboru

Lucie Mistoler