

# POJISTNÁ SMLOUVA

## Pojištění podnikatele a právnických osob

### číslo 41807496-78

TC99110004016

#### SMLUVNÍ STRANY

##### Pojišťovna

Česká pojišťovna a.s., Spálená 75/16, Nové Město, 110 00 Praha 1, Česká republika, IČO: 45272956, DIČ: CZ699001273, zapsaná v obchodním rejstříku u Městského soudu v Praze, spisová značka B 1464

##### Pojistník

Název Město Brandýs nad Labem-Stará Boleslav  
IČO 00240079  
Adresa Masarykovo náměstí 1/6, 250 01 Brandýs n.Labem 1, ČESKÁ REPUBLIKA  
Plátce DPH ANO

Korespondenční adresa je shodná s adresou pojistníka.

##### Pojištěný

Pojištěný je shodný s pojistníkem, pokud není dále u jednotlivých pojištění uvedeno jinak.

##### Správce pojistné smlouvy

#### I. POJISTNÁ DOBA

Pojištění se sjednává na dobu od **00:00 hod.** dne **1. 8. 2019** do konce pojistného roku ve smyslu ujednání této pojistné smlouvy. Tato pojistná smlouva se sjednává s **automatickou prolongací**. Datum obnovy je stanoven na **1. 1.** každého kalendářního roku.

Dohodou obou smluvních stran byla v této pojistné smlouvě provedena s účinností ode dne 1. 8. 2019 změna a od tohoto data je platná tato verze pojistné smlouvy.

#### II. PŘEHLED POJIŠTĚNÍ

Poř. č.	Název pojištění	Datum účinnosti	Pojistné*
1	Pojištění lesních porostů	1. 8. 2019	34 267 Kč
	Celkové roční pojištění		<b>34 267 Kč</b>

\* Pojistné po zaokrouhlení, slevách / přírůzích dle Vyúčtování pojistného.

#### III. ROZSAH POJIŠTĚNÍ

##### A. ZEMĚDĚLSKÉ POJIŠTĚNÍ

Zemědělské pojištění se řídí Všeobecnými pojistnými podmínkami zemědělského pojištění VPPZP-P-01/2018 (dále jen VPPZP-P).

Kód produktu: ZPL 01 / 1

##### 1. POJIŠTĚNÍ LESNÍCH POROSTŮ

S účinností k datu 1. 8. 2019 byla provedena změna tohoto pojištění, která nahrazuje jeho předchozí verze. Pojištění se dále řídí Doplnkovými pojistnými podmínkami pojištění lesních porostů DPPLP-P-01/2018 (dále jen DPPLP-P).

Ujednává se, že pojistná plnění snížena o částky dohodnutých spoluúčastí, vyplacená ze všech pojistných událostí nastalých v průběhu jednoho pojistného roku nebo v době určité, na kterou bylo pojištění lesních porostů sjednáno, jsou omezena za škody vzniklé v důsledku pojistného nebezpečí požár v úhrnu částkou 50 mil. Kč a v důsledku pojistného nebezpečí víchřice v úhrnu částkou 5 mil. Kč.

##### 1.1. Odpovědi pojistníka na dotazy pojišťovny

Tvoří v pojištěném objektu více než 50 % dřevinné skladby borovice? NE  
 Tvoří v pojištěném objektu více než 50 % dřevinné skladby listnaté porosty? NE  
 Tvoří v pojištěném objektu více než 50 % dřevinné skladby smrk? NE  
 Nachází se pojišťované lesní porosty z více než 50 % ve výšce 500 – 900 m n. m.? NE  
 Tvoří lesy některé z dále uvedených kategorií více než 50 % pojištěného lesního objektu? NE  
 – lesy příměstské a lesoparky se zvýšenou rekreační funkcí  
 – lesy lázeňské

- lesy v imisních oblastech v pásmu ohrožení A a B  
 Je pojištěna jen část výměry lesního objektu z majetku pojištěného?

NE

Je v pojištěném lesním objektu zvýšené riziko požáru?

NE

Byl některý z pojišťovaných lesních objektů poškozen sjednaným rizikem?

NE

Jsou pojišťované lesní objekty pojištěny proti stejnému nebezpečí jiným pojištěním?

NE

Platnost lesního hospodářského plánu nebo lesní hospodářské osnovy do roku

31. 12. 2026

## 1.2. Předmět pojištění

Pojištění se sjednává se spoluúčastí **10 %** z pojistného plnění.

Pol. č.	Pojištěný porost	Plocha v ha	Množství v m <sup>3</sup>	Riziko	Typ pojištění			Sazba v Kč/ha	Pojistné
					dřevo	vytěžení	zalesnění		
					pojištná částka v Kč/ha	limit plnění v Kč/ha	limit plnění v Kč/ha		
L01	Věkový stupeň 9	0,25	49	požár	200 000	90 000	90 000	1 332	333 Kč
				vichřice	200 000	90 000	90 000		
L02	Věkový stupeň 11	5,38	2015	požár	600 000	90 000	90 000	2 730	14 686 Kč
				vichřice	600 000	90 000	90 000		
L03	Věkový stupeň 9	0,11	31	požár	250 000	90 000	90 000	1 509	166 Kč
				vichřice	250 000	90 000	90 000		
L04	Věkový stupeň 11	1,66	623	požár	600 000	90 000	90 000	2 730	4 532 Kč
				vichřice	600 000	90 000	90 000		
L05	Věkový stupeň 12	0,12	41	požár	600 000	90 000	90 000	2 733	328 Kč
				vichřice	600 000	90 000	90 000		
L06	Věkový stupeň 17	3,97	533	požár	500 000	45 000	45 000	2 065	8 198 Kč
				vichřice	500 000	45 000	45 000		
L07	Věkový stupeň 11	3,97	532	požár	190 000	45 000	45 000	980	3 890 Kč
				vichřice	190 000	45 000	45 000		
L08	Věkový stupeň 3	3,97	4	požár	10 000	0	0	35	139 Kč
				vichřice	10 000	0	0		
L09	Věkový stupeň 9	1,13	407	požár	350 000	90 000	90 000	1 855	2 096 Kč
				vichřice	350 000	90 000	90 000		
L10	Věkový stupeň 12	4,17	1317	požár	400 000	90 000	90 000	2 030	8 466 Kč
				vichřice	400 000	90 000	90 000		

## 1.3. Pojistné

Roční pojistné celkem

42 834 Kč

Obchodní sleva 20,00 %, tj.

8 566 Kč

**Roční pojistné po slevě a zaokrouhlení**

**34 267 Kč**

## 1.4. Místo pojištění

Pol. č.	Místo pojištění
L08, L09, L10, L01, L02, L03, L04, L05, L06, L07	obec Brandýs nad Labem - Stará Boleslav

## 1.5. Zvláštní ujednání

**1.5.1.** Tato smlouva se sjednává na období pěti let od 1.8.2019 do 31.7.2024.

Bonifikace: Pro první rok pojištění je poskytnuta obchodní sleva ve výši 20 %. Ujednává se, že v případě, kdy bude škodní průběh tohoto pojištění v daném roce do 30 %, bude pro rok následující poskytnuta sleva ve výši 40 %. V případě, že bude v daném roce škodní průběh 30 % překročen, bude pro rok následující obchodní sleva ve výši 20 %. Škodním průběhem se rozumí poměr mezi vyplaceným plněním a přijatým pojistným za daný rok (od 1.1. do 31.12.). Vyhodnocení škodného průběhu proběhne vždy do 31.12. daného roku.

Pojišťovna se zavazuje jednat ve věci příslušné pojistné smlouvy po dobu její účinnosti se zástupcem pojistníka, který bude k těmto úkonům pojistníkem zmocněn a pojišťovně výslovně označen jako oprávněná osoba a prokáže se vůči pojišťovně platnou plnou mocí,





popř. mandantní smlouvou. Smlouva je sjednána prostřednictvím společnosti PAB - pojišťovací agentura Beata s.r.o., člen sítě pojišťovacích makléřů RENOMIA NETWORK a tato společnost bude pojistníka ve všech záležitostech zastupovat.

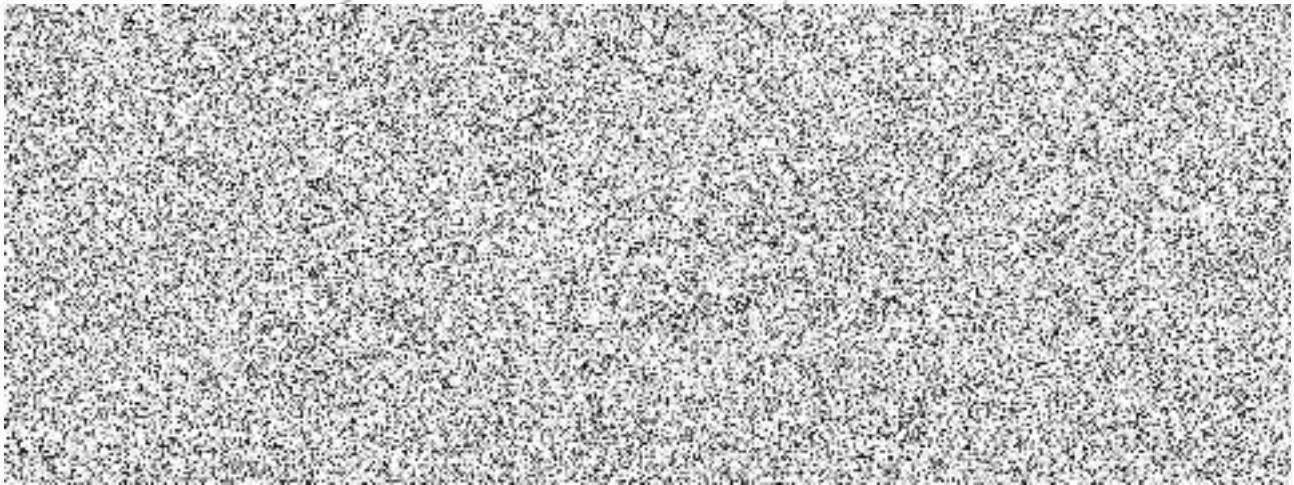
#### IV. INFORMACE K POJISTNÉMU

Ujednává se, že jednorázové pojistné bude hrazeno v 1 splátce. Pojistné je splatné vždy k 1. 1. každého roku.



#### V. SPOLEČNÁ A ZÁVĚREČNÁ UJEDNÁNÍ

- Pojistník prohlašuje, že je seznámen a souhlasí se zmocněním a zproštěním mlčenlivosti dle příslušných všeobecných pojistných podmínek. Na základě zmocnění uděluje pojistník souhlasy uvedené v tomto odstavci rovněž jménem všech pojištěných.
- Pojistník prohlašuje, že byl informován o zpracování jím sdělených osobních údajů a že podrobnosti týkající se osobních údajů jsou dostupné na [www.ceskapojistovna.cz](http://www.ceskapojistovna.cz) v sekci Osobní údaje a dále v obchodních místech pojišťovny. Pojistník se zavazuje, že v tomto rozsahu informuje i pojištěné. Dále se zavazuje, že pojišťovně bezodkladně oznámí případné změny osobních údajů.
- Odpovědi pojistníka na dotazy pojišťovny a údaje jím uvedené u tohoto pojištění se považují za odpovědi na otázky týkající se podstatných skutečností rozhodných pro ohodnocení rizika. Pojistník svým podpisem potvrzuje jejich úplnost a pravdivost.
- Pojistník dále prohlašuje, že seznámí pojištěného s obsahem této pojistné smlouvy včetně uvedených pojistných podmínek.
- Smluvní strany se dohodly, že pokud tato smlouva podléhá povinnosti uveřejnění podle zákona č. 340/2015 Sb., o zvláštních podmínkách účinnosti některých smluv, uveřejňování těchto smluv a o registru smluv (zákon o registru smluv), je tuto smlouvu (vč. všech jejích dodatků) povinen uveřejnit pojistník, a to ve lhůtě a způsobem stanoveným tímto zákonem. Pojistník je povinen bezodkladně informovat pojišťovnu o zaslání smlouvy správci registru smluv zprávou do datové schránky. Pojistník je povinen zajistit, aby byly ve zveřejňovaném znění smlouvy skryty veškeré informace, které se dle zákona č. 106/1999 Sb., o svobodném přístupu k informacím nezveřejňují (především se jedná o osobní údaje a obchodní tajemství pojišťovny, přičemž za obchodní tajemství pojišťovna považuje zejména údaje o pojistných částkách; o zabezpečení majetku; o bonifikaci za škodní průběh; o obratu klienta, ze kterého je stanovena výše pojistného; o sjednaných limitech/sublimitech plnění a výši spoluúčasti; o sazbách pojistného; o malusu/bonusu. Nezajistí-li pojistník uveřejnění této smlouvy (vč. všech jejích dodatků) podle předchozího odstavce ani ve lhůtě 30 dní ode dne jejího uzavření, je oprávněna tuto smlouvu (vč. všech jejích dodatků) uveřejnit pojišťovna. V takovém případě pojistník výslovně souhlasí s uveřejněním této smlouvy (vč. všech jejích dodatků) v registru smluv. Je-li pojistník osobou odlišnou od pojištěného, pojistník potvrzuje, že pojištěný dal výslovný souhlas s uveřejněním této smlouvy (vč. všech jejích dodatků) v registru smluv. Uveřejnění nepředstavuje porušení povinnosti mlčenlivosti pojišťovny.
- Stížnosti pojistníků, pojištěných a oprávněných osob se doručují na adresu pojišťovny Česká pojišťovna, a.s., P. O. Box 305, 659 05 Brno a vyřizují se písemnou formou, pokud se pojistník, pojištěný, oprávněné osoby a pojišťovna nedohodnou jinak. Se stížností se uvedené osoby mohou obrátit i na Českou národní banku, Na Příkopě 28, 115 03 Praha 1, která je orgánem dohledu nad pojišťovnictvím.
- V případě sporu z tohoto pojištění mají spotřebitelé možnost řešit spor mimosoudně před Českou obchodní inspekcí [www.coi.cz](http://www.coi.cz).
- Pojistník prohlašuje a svým podpisem stvrzuje, že se seznámil s informacemi o pojištění a převzal tyto dokumenty:
  - záznam z jednání,
  - pojistné podmínky dle části III.,
  - sazebník poplatků.



### 3.3.1. PŘEHLED POPTÁVKY POJIŠTĚNÍ LESŮ MĚSTA BRANDÝS NAD LABEM

Položka č.	Obec	Věkový stupeň	Porost. skupina	Plocha (ha)	zásoba (m <sup>3</sup> b.k.)	Pojistné nebezpečí	PČ 'dřevo' (Kč/ha)	Limit pinění 'vytěžení' (Kč/ha)	Limit pinění 'zalesnění' (Kč/ha)
1	Brandýs nad Labem - Stará Boleslav	9	140 A b 9	0,25	49	Požár	200 000 Kč	90 000 Kč	90 000 Kč
						Vichřice	200 000 Kč	90 000 Kč	90 000 Kč
2	Brandýs nad Labem - Stará Boleslav	11	140 G c 11	5,38	2015	Požár	600 000 Kč	90 000 Kč	90 000 Kč
						Vichřice	600 000 Kč	90 000 Kč	90 000 Kč
3	Brandýs nad Labem - Stará Boleslav	9	140 H a 9	0,11	31	Požár	250 000 Kč	90 000 Kč	90 000 Kč
						Vichřice	250 000 Kč	90 000 Kč	90 000 Kč
4	Brandýs nad Labem - Stará Boleslav	11	140 H a 11a	1,66	623	Požár	600 000 Kč	90 000 Kč	90 000 Kč
						Vichřice	600 000 Kč	90 000 Kč	90 000 Kč
5	Brandýs nad Labem - Stará Boleslav	12	140 H a 12	0,12	41	Požár	600 000 Kč	90 000 Kč	90 000 Kč
						Vichřice	600 000 Kč	90 000 Kč	90 000 Kč
6	Brandýs nad Labem - Stará Boleslav	17	140Ha17/11b/3 etáž 17	3,97	533	Požár	500 000 Kč	45 000 Kč	45 000 Kč
						Vichřice	500 000 Kč	45 000 Kč	45 000 Kč
7	Brandýs nad Labem - Stará Boleslav	11	140Ha17/11b/3 etáž 11b	3,97	532	Požár	190 000 Kč	45 000 Kč	45 000 Kč
						Vichřice	190 000 Kč	45 000 Kč	45 000 Kč
8	Brandýs nad Labem - Stará Boleslav	3	140Ha17/11b/3 etáž 3	3,97	4	Požár	10 000 Kč	0 Kč	0 Kč
						Vichřice	10 000 Kč	0 Kč	0 Kč
9	Brandýs nad Labem - Stará Boleslav	9	140 J a 9	1,13	407	Požár	350 000 Kč	90 000 Kč	90 000 Kč
						Vichřice	350 000 Kč	90 000 Kč	90 000 Kč
10	Brandýs nad Labem - Stará Boleslav	12	140 J a 12	4,17	1317	Požár	400 000 Kč	90 000 Kč	90 000 Kč
						Vichřice	400 000 Kč	90 000 Kč	90 000 Kč

Příloha: Hospodářská kniha

**Hospodářská kniha**





Majitel:	4/487	LO: 17	Polost:	LHC:	101815	Platnost:	1.1.2017-31.12.2026	Strana:	1	Plocha:	16,79	Odstleci:	140
Kategorie/pokryv:	10	Zvl. St.:		Pásmo ohrož:	C	L5(LZ):	*zz2*815	Reviz:	*zz2*1	Plocha:	0,00	Dil:	D
Par:	2164/2												a
Papra porostu:													
Par:(2164/2)													
Ochrana přírody:	Smluvně chráněné území *												













## OBCHODNÍ PODMÍNKY

### Část č. 3 veřejné zakázky

nadlimitní veřejné zakázce zadávané v otevřeném řízení s názvem

„POJIŠTĚNÍ MAJETKU A ODPOVĚDNOSTI ZA ÚJMU, VOZIDEL A LESŮ“

#### 1. POJISTNÍK, POJIŠTĚNÝ

Název: Město Brandýs nad Labem–Stará Boleslav  
Sídlo: Masarykovo nám. 1,2; 250 01 Brandýs nad Labem– Stará Boleslav  
Země: Česká republika  
IČO: 00240079  
DIČ: CZ00240079

#### 2. DRUHY, ZPŮSOB A ROZSAH POJIŠTĚNÍ, PŘEDMĚTY POJIŠTĚNÍ

##### 2.1. Obecná ujednání

##### **Přednost smluvních ujednání před pojistnými podmínkami**

Ujednává se, že pokud jsou níže uvedená smluvní ujednání v rozporu s příloženými pojistnými podmínkami nebo doložkami, pak mají tato smluvní ujednání přednost před ustanoveními příložených pojistných podmínek nebo doložek.

##### **Přerušení pojištění**

Pojistník s pojistitelem ujednávají, že odchýlně od § 2801 odst. 1 zákona č. 89/2012 Sb., občanského zákoníku, se pojištění pro nezaplacení pojistného nepřerušuje.

##### **Prokázaný pojistný zájem**

Pojistitel na základě jemu dostupných informací získaných v souvislosti s uzavíráním pojistné smlouvy považuje pojistný zájem pojistníka za prokázaný.

##### **Bonifikace**

Bonifikace bude vyplácena i v případě, že smlouva nebude nadále pokračovat.

Bonifikace bude vyplácena za každý pojistný rok, bez vlivu na případnou škodovost minulých let.

##### **Možnost dokoupit vyčerpané limity**

Pojistné částky uvedené na 1. riziko je možné dokoupit, pokud by došlo k jejich vyčerpání v průběhu pojistného roku.

[ obchodní podmínky pro část 3 VZ ]

### 3. POVINNÁ BONIFIKACE

Bonifikační doložka	škody	bonifikace
	do 5%	20%
	5% - 10%	15%
	10% - 15%	10%

### 4. SPRÁVA POJIŠTĚNÍ

4.1. Pojistitel je povinen nejpozději do pěti (pěti) pracovních dnů od nabytí účinnosti smlouvy:

4.1.1. navrhnout správce pro správu pojištění a likvidaci pojistných událostí (dále jen „Správce“) a oznámit jeho jméno či obchodní firmu Zadavateli a uvést právní vztah, na jehož základě bude činnost Správce vykonávat; Správce může být jmenován buď z řad zaměstnanců Pojistitele nebo jím může být i jiná osoba a

4.1.2. poskytnout Zadavateli informace dokládající dostatečnou kvalifikaci Správce pro výkon jeho činnosti.

4.2. Správce bude odpovídat za:

4.2.1. správu pojistné smlouvy v souladu s jejími podmínkami;

4.2.2. zpracování podrobné metodiky likvidace pojistných událostí dle této smlouvy;

4.2.3. vyřizování likvidace pojistných událostí v souladu s pojistnou smlouvou a metodikou likvidace pojistných událostí dle této smlouvy;

4.2.4. zajištění efektivního zavedení a dodržování metodiky likvidace pojistných událostí dle této smlouvy a

4.2.5. sdílení informací o všech záležitostech týkajících se kvality poskytovaných služeb s pojistitelem.

4.3. Ustanovení Správce navrženého pojistitelem podléhá souhlasu Zadavatele. Pokud se Zadavatel do pěti (5) pracovních dnů od sdělení jména či obchodní firmy Správce k jeho ustanovení nevyjádří, platí, že proti jeho ustanovení nemá námitek.

4.4. V případě, že Správce nebude řádně plnit úkoly uvedené v čl. 4.2 výše, je Zadavatel oprávněn požadovat, aby Pojistitel Správce odvolal a nahradil ho novým Správcem s odpovídající kvalifikací a Pojistitel bude povinen této žádosti vyhovět, za předpokladu, že byl Pojistitel na neplnění úkolů ze strany Správce písemně upozorněn a ani po tomto písemném upozornění nedošlo k nápravě pochybení na straně Správce.

4.5. Pojistitel může změnit Správce písemným oznámením Zadavateli, pokud Zadavatel s touto změnou vysloví předem a písemně souhlas. Udělení tohoto souhlasu nesmí Zadavatel bezdůvodně odepřít nebo zdržovat. Pro vyloučení pochybností, Zadavatel je oprávněn souhlas odepřít, nebudou-li u nového Správce předem doloženy skutečnosti uvedené v čl. 4.1.2 výše.

4.6. Náklady na správu pojistné smlouvy a s ní související činnost Správce nese pojistitel.

## 5. LIKVIDACE POJISTNÝCH UDÁLOSTÍ

- 5.1. Pojistitel je povinen zajistit, že Správce do deseti (10) pracovních dnů od nabytí účinnosti smlouvy vypracuje a předloží Zadavateli ke schválení podrobnou metodiku systému hlášení škodních událostí a likvidace pojistných událostí, která bude vycházet z pravidel upravujících postup při likvidaci pojistných událostí, která jsou obsažena v pojistné smlouvě (dále jen „Metodika“). Metodika bude rozpracovávat v podrobnostech pravidla uvedená v pojistné smlouvě s ohledem na specifika pojištěného majetku a pojištěných subjektů. Metodika nesmí v žádném ohledu odporovat zadávacím podmínkám zadávacího řízení, na jehož základě byla uzavřena pojistná smlouva a nesmí vést ani k žádné podstatné změně nabídky podané Pojistitelem v zadávacím řízení.
- 5.2. Zadavatel není oprávněn návrh Metodiky bezdůvodně odmítat. Za důvod pro odmítnutí Metodiky bude vždy považován zejména jakýkoli nesoulad Metodiky s pravidly pojistné smlouvy, rozpor se zadávacími podmínkami zadávacího řízení, na jehož základě byla uzavřena pojistná smlouva nebo nevhodnost v Metodice obsažených postupů s ohledem na specifika pojištěného majetku a pojištěných subjektů. Pokud se Zadavatel do pěti (5) pracovních dnů od obdržení návrhu Metodiky k tomuto návrhu nevyjádří, platí, že jej přijímá a tento návrh je tímto považován za schválený a závazný pro smluvní strany.
- 5.3. Pojistitel bude při plnění pojistné smlouvy vázán pravidly obsaženými v Metodice, která byla schválena postupem dle čl. 5.1 a 5.2, popř. je považována za schválenou podle poslední věty čl. 5.2.



#### **4.1.1. Škodní průběh**

Uvádíme vyplacené pojistné plnění po odečtení spoluúčasti v daném pojistném roce. Informace k datu 29.9.2018.

##### ***Pojištění majetku***

###### **2014 / 2015**

V roce 2014 bylo z pojištění majetku vyplaceno 19 230 Kč.

###### **2015 / 2016**

V roce 2015 bylo z pojištění majetku vyplaceno 717 627 Kč.

###### **2016 / 2017**

V roce 2016 bylo z pojištění majetku vyplaceno 292 252 Kč.

###### **2017 / 2018**

V roce 2017 bylo z pojištění majetku vyplaceno 420 171 Kč.

Celkový počet pojistných událostí je 26. Škodní průběh je 30,40%.

##### ***Pojištění odpovědnosti za škodu***

###### **2014 / 2015**

V roce 2014 bylo z pojištění odpovědnosti vyplaceno 96 638 Kč.

###### **2015 / 2016**

V roce 2015 bylo z pojištění odpovědnosti vyplaceno 72 331 Kč.

###### **2016 / 2017**

V roce 2016 bylo z pojištění odpovědnosti vyplaceno 46 491 Kč.

###### **2017 / 2018**

V roce 2017 bylo z pojištění odpovědnosti vyplaceno 51 471 Kč.

Celkový počet pojistných událostí je 11. Škodní průběh je 32,36%.

##### ***Pojištění lesů***

###### **2014 – 2018**

V letech 2014 až 2018 bylo z pojištění lesů vyplaceno 0 Kč.

##### ***Pojištění vozidel***

###### **2014 / 2015**

Povinné ručení: 82 140 Kč

Havarijní pojištění: 63 811 Kč

Asistence: 0 Kč

Skla: 4 650 Kč

Úraz: 0 Kč

Celkový počet pojistných událostí za období 2014 / 2015 je 7.

**2015 / 2016**

Povinné ručení: 0 Kč

Havarijní pojištění: 186 294 Kč

Asistence: 1 258 Kč

Skla: 4 499 Kč

Úraz: 0 Kč

Celkový počet pojistných událostí za období 2015 / 2016 je 6.

**2016 / 2017**

Povinné ručení: 0 Kč

Havarijní pojištění: 5 611 Kč

Asistence: 1 258 Kč

Skla: 0 Kč

Úraz: 0 Kč

Celkový počet pojistných událostí za období 2016 / 2017 je 4.

**2017 / 2018**

Povinné ručení: 0 Kč

Havarijní pojištění: 0 Kč

Asistence: 0 Kč

Činnost pracovního stroje: 0 Kč

Skla: 19 483 Kč

Úraz: 0 Kč

Celkový počet pojistných událostí za období 2017 / 2018 je 5.

**2018 / 2019**

Povinné ručení: 0 Kč

Havarijní pojištění: 347 941 Kč

Asistence: 1 101 Kč

Činnost pracovního stroje: 0 Kč

Skla: 16 217 Kč

Úraz: 0 Kč

Celkový počet pojistných událostí za období 2017 / 2018 je 6.





Česká pojišťovna a.s., Spálená 75/16, Nové Město, 110 00 Praha 1, Česká republika, IČO: 45272956, DIČ: CZ699001273, zapsaná v obchodním rejstříku u Městského soudu v Praze, spisová značka B 1464 (dále „pojišťovna“)

## POJISTKA

potvrzení o uzavření pojistné smlouvy číslo 41807496-78.

### Pojistník

Název firmy  
Ulice, číslo popisné  
PSČ, obec  
Stát

Město Brandýs nad Labem-Stará Boleslav, IČO 00240079  
Masarykovo náměstí 1/6  
250 01 Brandýs n.Labem 1  
ČESKÁ REPUBLIKA

### ► Přehled pojištění

Zemědělské pojištění

### ► Rozsah pojištění

Zemědělské pojištění

Oprávněnou osobou z tohoto pojištění je pojistník.

Pokud je u některých dále uvedených pojištění oprávněná osoba odlišná, je to uvedeno u příslušného pojištění.

### Pojistná událost

Pojistnou událostí je škoda vzniklá na majetku nebo jiná okolnost dle pojistné smlouvy.

### Pojistná nebezpečí

Pojistným nebezpečím jsou skutečnosti a události vymezené v pojistné smlouvě jako možná příčina vzniku pojistné události. Pojištění se řídí pojistnou smlouvou, Všeobecnými pojistnými podmínkami zemědělského pojištění VPPZP-P-01/2018 a příslušnými Doplňkovými pojistnými podmínkami

### POJIŠTĚNÍ LESŮ

Podmínky, rozsah pojištění a pojistných nebezpečí stanoví pojistná smlouva, řídí se DPPLP-P-01/2018.

### Pojistná doba

Pojištění se sjednává na dobu od 1. 8. 2019 do 31. 12. 2019.  
Pojištění se sjednává s automatickou prolongací.

Pojistitel potvrzuje, že údaje obsažené v pojistce jsou platné ke dni jejího vydání.

Platnost pojistky od: 1. 8. 2019



Informaci o tom, zda Česká pojišťovna a.s. eviduje toto pojištění výše uvedeného pojistníka, je možné ověřit zasláním kopie této pojistky na e-mail: klient@ceskapojistovna.cz, zahraniční společnost může vznést dotaz na adrese: <http://en.ceskapojistovna.cz/contacts>.