



## Smlouva o dodávce vody a o odvádění odpadních vod č. 45/18/P.....190...../2019

(dále jen „Smlouva“) uzavřená v souladu s příslušnými ustanoveními zákona č.274/2001 Sb., o vodovodech a kanalizacích pro veřejnou potřebu ve znění pozdějších předpisů (dále jen „Zákon“) mezi smluvními stranami:

.....Město Nepomuk..... vlastník vodovodu a .....Město Nepomuk.....vlastník kanalizace, (dále společně jen „Vlastník“), za něhož jedná provozovatel oprávněný dle § 8 odst. 6 zákona k uzavření této Smlouvy a dle § 8 odst. 2 zákona k výkonu všech práv a povinností vlastníka ve vztahu k odběrateli:

### I. Smluvní strany

#### **PROVOZOVATEL: KANALIZACE A VODOVODY Starý Plzenec, a.s.**

sídlo společnosti: Smetanova 195, Sedlec, 332 02 Starý Plzenec  
zapsána v obchodním rejstříku u Krajského soudu v Plzni, oddíl B, vložka 443  
zastoupená: Lukášem Karkošem, místopředsedou představenstva  
IČO: 61778079, DIČ: CZ61778079, bankovní spojení: KB Plzeň, číslo účtu: 6200361/0100

.....  
ID datové schránky: kfbeqhh  
(dále jen „Provozovatel“)

#### **ODBĚRATEL:**

**Vlastník (přípoj.stavby,pozemku)-(daňová adresa):** vlastnické právo: Česká republika, příslušnost hospodařit

s majetkem státu: **ČR - Krajské ředitelství policie Plzeňského kraje, Nádražní 2472/2, 301 00 Plzeň**

IČO: .....75151529..... DIČ: .....CZ75151529.....

Zastoupená plk. Ing. Bc. Petrem Nováčkem, náměstkem ředitele.....

Bankovní spojení: .....ČNB.....Číslo účtu: 8246 – 881/0710 .....  
(Společnost zapsána ..... v RES..... oddíl ..... vložka.....)

**Adresa pro doručování:** (je-li odlišná od vlastníka)

IČO: ..... DIČ: .....

Zastoupená:.....

Tel.: ..... Fax: ..... E-mail: .....

Bankovní spojení: .....Číslo účtu: .....

(Společnost zapsána ..... oddíl ..... vložka.....)

(dále jen „Odběratel“)

**Faktury zasílat** (zaškrtněte prosím požadovaný způsob zasílání faktur):

poštou se složenkou  poštou bez složenky  e-mailem na adresu: .....

Provozovatel a Odběratel budou dále společně označovány jako „Smluvní strany“, samostatně pak každý jako „Smluvní strana“.

### II. Předmět smlouvy, odběrné místo

Předmětem této smlouvy je úprava vztahů, práv a povinností mezi dodavatelem a odběratelem při:

\* 1.) dodávce vody

\* **2.) odvádění odpadních vod**

Smluvní strany se dohodly, že místem dodávky vody a/nebo odvádění odpadních vod je stavba nebo pozemek připojený přípojkou na vodovod nebo kanalizaci (dále jen „Odběrné místo“):

Obec-ulice: .....Blatenská..... č.popisné/(stp.č.-č.parc.): .....316...../(.....275..... - .....41/2.....)

Pošta, PSČ: .....Dvorec, 335 03 Nepomuk..... Katastrální území: .....Dvorec 703460.....

\* Objekt využíván k: a) trvalému bydlení b) rekreaci **c) podnikání**

Specifikace odběrného místa (admin.budova,výr.hala,prodejna...): ..... skladové prostory.....

Technické číslo odběru (doplní dodavatel): .....45/18/0.....

### 1. Dodávka vody

- \* **Zdroj vody:**
- a)  vlastní (studna-vrt .....
  - b) veřejný vodovod
  - c) veřejný + vlastní (studna-vrt .....
  - vlastní zdroj **propojený** do nemovitosti (možno kombinovat oba zdroje)
  - vlastní zdroj **nepropojený** do nemovitosti (nelze kombinovat oba zdroje, pouze na zalévání)
  - d) jiný - žádný .....

Vlastník vodovodní přípojky: .....

Počet trvale připojených osob pro dodávku vody činí dle sdělení odběratele(v den podpisu smlouvy): ..... osob.

Voda dodávaná: vodovodní přípojkou o profilu .....1".....(32 mm).

Tlakové poměry v místě vodovodní přípojky: minimální tlak: ... 0,15MPa ... maximální tlak: ... 0,60(0,70)MPa ...

\* Smluvní strany se dohodly, že množství dodávané vody bude zjišťováno:

- a) **Vodoměrem:** - typ vodoměru (v den podpisu smlouvy) ..... Sensus Qn 2,5..... průměr: .....3/4".....  
- umístění vodoměru\* šachta - sklep - v domě - jiné .....

b) **Podle směrných čísel** roční potřeby vody

Smluvní strany se dohodly, že limit množství dodávané vody bude:

Limit množství dodávané vody: ..... 150 l/os./den  
Množství určující kapacitu vodoměru: .....max.průtok vodoměru 5m<sup>3</sup>/h

Ukazatele jakosti dodávané pitné vody jsou: Doporučená hodnota vápníku: 40-80 mg/l, doporučená hodnota hořčíku: 20-30 mg/l, maximální hodnota dusičnanů: ...50...mg/l. Aktuální hodnoty ukazatelů jakosti dodávané pitné vody jsou uvedeny na webových stránkách Provozovatele a jsou k dispozici v sídle Provozovatele.

### 2. Odvádění odpadních vod (včetně vod srážkových)

- \* **Odběrné místo napojeno na veřejnou kanalizaci:**  **Ano**  **Ne**
- přímo  jímka nebo žumpa bez přepadu
  - přepadem přes septik  jiné
  - domovní ČOV

Vlastník kanalizační přípojky: .....

Počet trvale připojených osob pro odvádění odpad.vod činí dle sdělení odběratele(v den podpisu smlouvy): .....osob.

\* **Voda odváděná:** kanalizační přípojkou o profilu DN.....(mm)

- a) odběratel vypouští do kanalizace pouze vodu dodanou vodovodem
- b) odběratel vypouští do kanalizace pouze vodu z vlastního zdroje
- c) odběratel vypouští do kanalizace vodu dodanou vodovodem i z vlastního zdroje

**d) odběratel vypouští do kanalizace srážkové vody**

\* Smluvní strany se dohodly, že množství odváděných odpadních vod bude zjišťováno:

- a) podle množství vody dodané do nemovitosti vodovodem zjištěné vodoměrem
- b) podle množství vody dodané vodovodem + vlastní zdroj = paušálem dle směrných čísel – viz příloha č. ....
- c) paušálem dle směrných čísel = pouze vlastní zdroj – viz příloha č. ....
- d) podle technického propočtu
- e) podle měření zjištěného množství odpadních vod

**f) srážkové vody o objemu .....3831..... m<sup>3</sup>/rok - výpočet viz dále**

\* **hodící se označte**

Výpočet množství srážkových vod odváděných do kanalizace: (prosíme doplnit pouze m<sup>2</sup>, výpočet provede Provozovatel)

Dlouhodobý srážkový normál: .....618,6 .....mm/rok, tj. ....0,6186.....m/rok

Klasifikace ploch podle §20 odst. 6 zákona		Zpoplatněné		Osvobozené od platby za srážkové vody	
Druh plochy	Odtokový součinitel	Plocha (m <sup>2</sup> )	Redukovaná plocha (m <sup>2</sup> )	Plocha (m <sup>2</sup> )	Redukovaná plocha (m <sup>2</sup> )
A	zastavěné plochy	0,9	3017	2715	
	těžce propustné zpevněné	0,9			
B	lehce propustné zpevněné	0,4	8248	3299	
C	plochy kryté vegetací	0,05	3583	179	
Součet ploch				6193	
Roční množství odváděných srážkových vod Q v m <sup>3</sup>				3831	

= součet redukovaných ploch (=Plocha x Odtokový součinitel) v m<sup>2</sup> krát dlouhodobý srážkový normál v m/rok.

V případě, že dojde ke změně podmínek zákona pro osvobození ploch od platby za srážkové vody, je Odběratel povinen do 15 dnů předat Provozovateli podklady pro příslušnou změnu Smlouvy.

Smluvní strany se dohodly, že Provozovatel je oprávněn údaj o hodnotě dlouhodobého srážkového normálu (koeficient) použitý pro výpočet množství srážkových vod odváděných do kanalizace aktualizovat na základě statistických údajů poskytnutých Českým hydrometeorologickým ústavem nebo jakoukoliv jinou organizací jej nahrazující. V případě, že dojde ke změně tohoto koeficientu, Provozovatel použije aktuální koeficient a automaticky přepočítá roční množství odváděných srážkových vod v m<sup>3</sup>. Platné hodnoty dlouhodobých srážkových normálů jsou k dispozici na pracovišti Provozovatele (zákaznické oddělení).

Smluvní strany se dohodly, že přípustné limity znečištění odváděných odpadních vod budou:

Kvalita odpadních vod vypouštěných do veřejné kanalizace musí odpovídat platným obecně právním předpisům a platnému kanalizačnímu řádu (k nahlédnutí v sídle provozovatele, na webových stránkách provozovatele nebo na příslušném vodoprávním úřadu). V případě nedodržení stanovených limitních hodnot budou vypouštěné odpadní vody před vstupem do veřejné kanalizace vhodným technickým zařízením předčištěny tak, aby bylo požadovaných limitních hodnot dosaženo. V odůvodněných případech je možné dohodnout s provozovatelem individuální podmínky vypouštění odpadních vod do veřejné kanalizace a upřesnit je v této smlouvě. Odpadní vody s obsahem zvláště nebezpečných látek vyžadující předchozí čištění, může odběratel vypouštět do kanalizace jen s povolením vodoprávního úřadu. Bilance znečištění vypouštěných odpadních vod je dána součinem průměrného denního množství odváděných odpadních vod a nejvyšší přípustné míry znečištění. Odběratel-producent technologické odpadní vody (netýká se splaškových odpadních vod z domácností) je povinen v místě a rozsahu stanoveném kanalizačním řádem kontrolovat míru znečištění vypouštěných odpadních vod do kanalizace a výsledky předložit na požádání provozovateli veřejné kanalizace. Sankce za nedodržení limitů znečištění odpadních vod jsou uvedeny v čl. IX. odst. (3) této Smlouvy.

### **III. Podmínky dodávky vody z vodovodu a odvádění odpadních vod kanalizací**

(1) Provozovatel se zavazuje za podmínek stanovených obecně závaznými právními předpisy a touto Smlouvou dodávat Odběrateli ve sjednaném Odběrném místě z vodovodu pitnou vodu v jakosti předepsané platnými právními předpisy a odvádět kanalizací odpadní vody vzniklé nakládáním s takto dodanou vodou, srážkové vody a odpadní vody získané z jiných zdrojů.

(2) Odběratel se zavazuje platit Provozovateli vodné a stočné v souladu a za podmínek stanovených touto Smlouvou. K vodnému a stočnému je Provozovatel oprávněn připočítat DPH v souladu s platnými právními předpisy.

(3) Nedohodnou-li se Smluvní strany jinak, jsou povinny si poskytovat vzájemná plnění za podmínek stanovených touto Smlouvou ode dne její účinnosti.

### **IV. Prohlášení smluvních stran**

(1) Provozovatel prohlašuje, že je provozovatelem vodovodů a kanalizací pro veřejnou potřebu a osobou oprávněnou k provozování vodovodů a kanalizací ve smyslu příslušných ustanovení platných právních předpisů. Provozovatel dále prohlašuje, že byl k uzavření této Smlouvy zmocněn vlastníkem vodovodu a kanalizace pro veřejnou potřebu a že je ve vztahu k Odběrateli osobou odpovědnou za dodávky vody z vodovodu a odvádění odpadních vod kanalizací. Další informace o vlastníkovi vodovodu a kanalizace pro veřejnou potřebu, termínech pravidelných odečtů vodoměru a jakosti pitné vody jsou uvedeny na webových stránkách Provozovatele a v zákaznickém centru Provozovatele.

(2) Smluvní strany prohlašují, že veškeré údaje uvedené v této Smlouvě jsou pravdivé a správné. Odběratel dále prohlašuje, že splňuje všechny podmínky stanovené zákonem o vodovodech a kanalizacích pro připojení na vodovod a kanalizaci.

## V. Způsob zjišťování množství dodané vody a odváděných odpadních vod

(1) Smluvní strany se dohodly, že množství dodané vody, množství vypouštěných odpadních vod a odváděných srážkových vod bude zjišťováno Provozovatelem způsobem stanoveným v článku II. této Smlouvy. Množství dodané vody, vypouštěných odpadních vod a odváděných srážkových vod zjištěné způsobem stanoveným v článku II. této Smlouvy je podkladem pro vyúčtování dodávky vody a vyúčtování odvádění odpadních vod (fakturaci vodného a stočného).

(2) Pokud není množství vypouštěných odpadních vod měřeno měřicím zařízením v kanalizaci, předpokládá se, že Odběratel, který odebírá vodu z veřejného vodovodu, vypouští do kanalizace takové množství vody, které odpovídá zjištění na vodoměru nebo směrným číslem roční potřeby vody. V případě, kdy je měřen odběr z vodovodu, ale je také možnost odběru z jiných zdrojů, použijí se ke zjištění spotřeby vody směrná čísla roční potřeby. Takto zjištěné množství vypouštěných odpadních vod je podkladem pro vyúčtování stočného (fakturaci stočného).

(3) Jestliže Odběratel vodu dodanou vodovodem zčásti spotřebuje bez vypuštění do kanalizace a toto množství je prokazatelně větší než 30 m<sup>3</sup> za rok, zjistí se množství odpadních a srážkových vod odváděných do kanalizace buď měřením, nebo odborným výpočtem podle technických údajů předložených Odběratelem a ověřených Provozovatelem, pokud se předem Provozovatel s Odběratelem nedohodli jinak. Množství spotřebované dodané vody nevypouštěné do kanalizace je měřeno vodoměrem Odběratele umístěným na samostatné odbočce za hlavním vodoměrem.

(4) Odběratel je povinen umožnit Provozovateli přístup k vodoměru, zejména za účelem provedení odečtu z vodoměru a kontroly, opravy nebo výměny vodoměru, chránit vodoměr před poškozením, ztrátou nebo odcizením, včetně zařízení pro dálkový odečet a dalšího příslušenství vodoměru, montážní plomby a plomby prokazující úřední ověření vodoměru podle obecně závazných právních předpisů (zejm. před zásahem jiné osoby, působením mechanické síly, ohněm, mrazem apod.), a bez zbytečného odkladu prokazatelně oznámit Provozovateli jejich poškození či závady v měření. Byla-li nefunkčnost vodoměru nebo poškození vodoměru, zařízení pro dálkový odečet či dalšího příslušenství vodoměru nebo montážní plomby a plomby prokazující úřední ověření vodoměru podle obecně závazných právních předpisů způsobeno nedostatečnou ochranou Odběratelem nebo přímým zásahem Odběratele, hradí újmu a náklady s tímto spojené Odběratel. Jakýkoliv zásah do vodoměru, zařízení pro dálkový odečet či dalšího příslušenství vodoměru nebo montážní plomby a plomby prokazující úřední ověření vodoměru bez souhlasu Provozovatele je nepřipustný. Provozovatel má právo zajistit jednotlivé části vodoměru nebo jeho příslušenství proti neoprávněné manipulaci. Odběratel je povinen dodržet podmínky umístění vodoměru stanovené Provozovatelem. Pokud je vodoměr umístěn v šachtě, je Odběratel povinen zajistit, aby tato šachta byla Provozovateli přístupná, vodotěsná (popřípadě odvodněná). Je-li šachta umístěna na místě veřejnosti přístupném, má Odběratel právo po dohodě s Provozovatelem šachtu zajistit proti neoprávněnému vniknutí; tím není dotčena povinnost jejího zpřístupňování Provozovateli. Pokud přípojka nebo vnitřní vodovod nevyhovuje požadavkům pro montáž vodoměru, je Odběratel povinen na vyzvání Provozovatele provést v přiměřené lhůtě potřebné úpravy. Je-li množství vypouštěných odpadních a odváděných srážkových vod měřeno měřicím zařízením Odběratele, je Provozovatel oprávněn průběžně kontrolovat funkčnost a správnost měřicího zařízení a Odběratel je povinen umožnit Provozovateli přístup k tomuto měřicímu zařízení. Přístup k vodoměru nebo měřicímu zařízení Odběratele je Odběratel povinen umožnit Provozovateli v nezbytném rozsahu a tak, aby byly dodrženy požadavky bezpečnosti a ochrany zdraví při práci stanovené obecně závaznými právními předpisy.

(5) Smluvní strany se dohodly, že v důvodných případech je Odběratel povinen umožnit Provozovateli na základě jeho výzvy v nezbytném rozsahu přístup k vodovodní a kanalizační přípojce nebo k vnitřnímu vodovodu a vnitřní kanalizaci, zejména za účelem kontroly užívání vnitřního vodovodu a vnitřní kanalizace a plnění podmínek stanovených touto Smlouvou nebo obecně závaznými právními předpisy.

(6) Provozovatel je oprávněn přerušit nebo omezit dodávku vody nebo odvádění odpadních vod:

- a) při provádění plánovaných oprav, údržbových a revizních pracích,
- b) nevyhovuje-li zařízení Odběratele technickým požadavkům tak, že jakost nebo tlak vody ve vodovodu může ohrozit zdraví a bezpečnost osob a způsobit škodu na majetku,
- c) neumožní-li Odběratel Provozovateli po jeho opakované písemné výzvě přístup k přípojce, vodoměru nebo zařízení vnitřního vodovodu nebo kanalizace,
- d) bylo-li zjištěno neoprávněné připojení vodovodní přípojky nebo kanalizační přípojky,
- e) neodstraní-li Odběratel závady na vodovodní přípojce nebo kanalizační přípojce nebo na vnitřním vodovodu nebo vnitřní kanalizaci zjištěné Provozovatelem,
- f) při prokázání neoprávněného odběru vody nebo neoprávněného vypouštění odpadních vod, nebo
- g) v případě prodlení Odběratele s placením podle sjednaného způsobu úhrady vodného nebo stočného či jejich záloh po dobu delší než 30 dnů.

(7) Vlastníkem vodoměru je vlastník vodovodu. Podmínky měření a způsobu zjišťování dodávané vody a odváděných odpadních vod jsou upraveny zákonem o vodovodech a kanalizacích a prováděcími předpisy k tomuto zákonu.

(8) Pokud je zřízen na vodovodní přípojce požární obtok, lze ho využívat výhradně pro přímé hašení požáru nebo při požárních revizích a to výlučně osobou k tomu oprávněnou. Pokud dojde k tomuto využití a v souvislosti s tím k porušení plomby, je Odběratel povinen tuto skutečnost neprodleně oznámit písemně Provozovateli. Bylo-li poškození plomby na požárním obtoku způsobeno nedostatečnou ochranou Odběratelem nebo přímým zásahem Odběratele, hradí újmu a náklady s tímto spojené Odběratel.

## **VI. Způsob stanovení vodného a stočného, fakturace, platební podmínky**

(1) Cena a forma vodného a stočného je stanovována podle cenových předpisů a rozhodnutí vlastníka vodovodu a kanalizace na příslušné cenové období, kterým je zpravidla období 12 měsíců. Cena a forma vodného a stočného jsou uveřejněny prostřednictvím obecních (městských) úřadů, pracoviště Provozovatele (zákaznické oddělení), vlastních webových stránek Provozovatele nebo jiným v místě obvyklým způsobem.

(2) Změna cen a formy vodného a stočného není považována za změnu této Smlouvy. Pokud dojde ke změně ceny nebo formy vodného a stočného v průběhu zúčtovacího období, rozdělí Provozovatel spotřebu vody v poměru doby platnosti původní a nové výše ceny nebo formy vodného a stočného.

(3) Vodné a stočné má jednosložkovou nebo dvousložkovou formu. Jednosložková forma vodného a stočného je součinem ceny a množství odebrané nebo vypouštěné odpadní vody a srážkových vod stanoveným v souladu s touto Smlouvou. Dvousložková forma vodného a stočného obsahuje složku, která je součinem ceny podle cenových předpisů a množství odebrané nebo vypouštěné odpadní vody a srážkových vod, a pevnou složku stanovenou v souladu s platnými právními předpisy. Stanoví-li tak platné právní předpisy, je Provozovatel v případě dvousložkové formy vodného a stočného povinen poskytnout na základě žádosti Odběratele přiměřenou slevu z pevné složky, pokud bude vodovodní nebo kanalizační systém nefunkční po dobu delší než 24 hodin. Je-li stanovena dvousložková forma vodného a stočného a Odběratel neodebere v příslušném zúčtovacím období dodávanou vodu nebo nevypustí žádné odpadní vody, je povinen zaplatit Provozovateli pevnou složku vodného nebo stočného.

(4) Pokud Odběratel při úhradě plateb za dodávku vody a odvádění odpadních vod neurčí, na který závazek plní, použije Provozovatel plnění nejprve na smluvní pokutu, náklady spojené s vymáháním pohledávky, pak na úroky z prodlení, a poté na úhradu zbytku nejstaršího splatného závazku vůči Provozovateli.

(5) Provozovatel je oprávněn započíst případný přeplatek Odběratele na uhrazení veškerých splatných pohledávek na jiných odběrných místech téhož Odběratele. O takto provedených zápočtech bude Provozovatel Odběratele informovat.

(6) Povinnost Odběratele zaplatit Provozovateli peněžitě plnění podle této Smlouvy je splněna okamžikem připsání příslušné částky ve prospěch bankovního účtu Provozovatele uvedeného na faktuře nebo rozpisu záloh, a to tehdy, je-li platba označena správným variabilním symbolem. Neidentifikovatelné platby je Provozovatel oprávněn vrátit zpět na účet, z něhož byly zaslány, čímž není dotčena povinnost Odběratele splnit závazky dle této Smlouvy.

(7) Provozovatel je oprávněn v případě zálohových plateb jednostranně změnit jejich výši a četnost tak, aby jejich výše a četnost odpovídala předpokládané výši vodného a stočného placeného Odběratelem v následujícím zúčtovacím období. Předpokládanou výši vodného a stočného placeného Odběratelem v následujícím zúčtovacím období stanoví Provozovatel na základě množství vody dodané Odběrateli a množství odpadních vod odvedených pro Odběratele v předcházejícím zúčtovacím období a na základě platné ceny a formy vodného a stočného.

8) Smluvní strany se dohodly, že:

Fakturace bude prováděna podle skutečných odečtů vodoměru popřípadě podle výše směrných čísel uvedených ve smlouvě. Četnost odečtů stanoví Provozovatel (po domluvě s obecním, městským úřadem).

Faktury budou zasílány Provozovatelem na Odběratelem uvedenou doručovací adresu prostřednictvím České pošty, s.p. jako obyčejné standardní psaní. Lhůta splatnosti faktur za vodné a stočné je 14 dnů od data jejího vystavení, jsou-li pochybnosti, má se za to, že faktura byla doručena třetího dne po odeslání. Vodné a stočné hradí Odběratel Provozovateli bezhotovostním převodem na účet Provozovatele, nebo složenkou, popřípadě v hotovosti na pokladně Provozovatele. V případě záloh formou pravidelných zálohových plateb dle rozpisu plateb a na základě konečného vyúčtování. V případě, že Odběratel-plátce uvedený v článku I. této smlouvy nedodrží dohodu o platbě vodného a stočného, zavazuje se Odběratel-vlastník připojené stavby nebo pozemku ručit za tyto závazky vůči Provozovateli společnosti KANALIZACE A VODOVODY Starý Plzeňec, a.s.

## **VII. Odpovědnost za vady, reklamace**

(1) Odběratel je oprávněn uplatnit vůči Provozovateli práva z odpovědnosti za vady v souladu s obecně závaznými právními předpisy a Reklamačním řádem Provozovatele. Platné znění Reklamačního řádu je zveřejněno na webových stránkách Provozovatele a je k dispozici v jeho zákaznickém centru a na Obecním (Městském) úřadě. Odběratel tímto prohlašuje, že byl s Reklamačním řádem Provozovatele seznámen, a že mu porozuměl v plném rozsahu.

(2) Jakost pitné vody je určena platnými právními předpisy, kterými se stanoví požadavky na zdravotní nezávadnost pitné vody a rozsah a četnost její kontroly.

(3) Orgán ochrany veřejného zdraví může povolit na časově omezenou dobu užití vody v souladu s platnými právními předpisy, která nesplňuje mezní hodnoty ukazatelů vody pitné, s výjimkou mikrobiologických ukazatelů za podmínky, že nebude ohroženo veřejné zdraví. Podle místních podmínek mohou být stanoveny odchylně provozně závazné parametry jakosti a tlaku s přihlédnutím k technologickým podmínkám vodárenských zařízení a to na časově vymezenou dobu. V takovém případě budou dotčené ukazatele jakosti vody posuzovány ve vztahu k maximálním hodnotám dotčených ukazatelů stanovených v rozhodnutí orgánu ochrany veřejného zdraví.

(4) Vzniknou-li chyby nebo omyly při účtování vodného nebo stočného nesprávným odečtem, použitím nesprávné ceny vodného a stočného, početní chybou apod., mají Odběratel a Provozovatel právo na vyrovnaní nesprávně účtovaných částek. Odběratel je povinen uplatnit reklamaci nesprávně účtovaných částek bez zbytečného odkladu poté, co měl možnost takovou vadu zjistit, a to písemně nebo osobně v zákaznickém centru Provozovatele. Neuplatní-li však Odběratel reklamaci nesprávně účtovaných částek nejpozději do dne splatnosti příslušné faktury, je povinen takovou fakturu uhradit.

(5) Provozovatel reklamaci přezkoumá a výsledek písemně oznámí Odběrateli ve lhůtě 30 dnů ode dne, kdy reklamaci obdržel. Je-li na základě reklamáce vystavena opravná faktura, považuje se současně za písemné oznámení o výsledku reklamáce.

### **VIII. Další práva a povinnosti Smluvních stran**

(1) Odběratel se zavazuje bez zbytečného odkladu, nejpozději však ve lhůtě 15 dnů ode dne účinnosti změny, oznámit Provozovateli písemně každou změnu skutečností v této Smlouvě uvedených rozhodných pro plnění, jež je předmětem této Smlouvy. Za rozhodné skutečnosti se považují zejména identifikační údaje o Odběrateli nebo o Odběrném místě nebo údaje pro fakturaci vodného a stočného.

(2) Provozovatel je oprávněn provádět kontrolu limitu znečištění odpadních vod podle podmínek platného Kanalizačního řádu, případně povolení vodoprávního úřadu. K výzvě Odběratele je Provozovatel povinen poskytnout Odběrateli informace o jakosti pitné vody, povolené míře znečištění odpadní vody a povinnostech Smluvních stran vyplývajících z kanalizačního řádu, včetně závazných hodnot ukazatelů limitu znečištění odpadní vody.

(3) Odběratel je povinen užívat vnitřní vodovod a vnitřní kanalizaci takovým způsobem, aby nedošlo k ohrožení jakosti vody ve vodovodu a to v souladu s technickými požadavky na vnitřní vodovod a vnitřní kanalizaci, zejména ve vztahu k používání materiálu pro vnitřní vodovod. Potrubí vodovodu pro veřejnou potřebu včetně jeho přípojek a na ně napojených vnitřních rozvodů nesmí být propojeno s vodovodním potrubím z jiného zdroje vody, než je vodovod pro veřejnou potřebu. Odběratel je dále povinen řídit se při vypouštění odpadních vod platným Kanalizačním řádem a respektovat závazné hodnoty ukazatelů limitu znečištění odpadní vody v tomto Kanalizačním řádu uvedené. Odběratel-producent technologické odpadní vody (netýká se splaškových odpadních vod z domácností) je dále povinen v místě a rozsahu stanoveném Kanalizačním řádem kontrolovat limity znečištění vypouštěných odpadních vod do kanalizace a doručit Provozovateli v originále nebo ověřené kopii protokol o výsledcích takové kontroly provedené k tomu oprávněnou osobou do 30 dnů ode dne doručení takového protokolu Odběrateli. Neprovede-li Odběratel tuto kontrolu v souladu s Kanalizačním řádem, je Provozovatel oprávněn provést takovou kontrolu sám nebo prostřednictvím třetí osoby a výsledek takové kontroly použít jako podklad pro případné stanovení smluvní pokuty dle čl. IX této Smlouvy. Odběratel je v takovém případě povinen uhradit Provozovateli náklady takové kontroly.

(4) Vodoměr ke zjišťování množství odebírané vody a měřicí zařízení Odběratele ke zjišťování množství vypouštěných odpadních a odváděných srážkových vod podléhá úřednímu ověření podle platných právních předpisů. Ověřování je povinen zajistit v případě vodoměru na své náklady Provozovatel a v případě měřicího zařízení Odběratele ke zjišťování množství vypouštěných odpadních a odváděných srážkových vod Odběratel.

(5) Provozovatel může vodoměr kdykoliv opravit nebo vyměnit. Odběratel je povinen tyto činnosti umožnit a v případech potřeby poskytnout potřebnou součinnost. Odběratel nebo jím pověřená osoba má právo být při výměně vodoměru přítomen a ověřit si stav vodoměru a neporušenost plomb. Pokud tohoto svého práva Odběratel nevyužije, nemůže později provedení těchto úkonů zpochybňovat.

### **IX. Zajištění závazku Smluvních stran**

(1) Pro případ prodlení kterékoliv Smluvní strany s plněním peněžitého závazku podle této Smlouvy, se povinná Smluvní strana zavazuje zaplatit oprávněné Smluvní straně za každý den prodlení úrok z prodlení až do výše stanovené v souladu s platnými právními předpisy.

(2) Odběratel se zavazuje zaplatit Provozovateli smluvní pokutu až do výše 5.000,- Kč za každý zjištěný případ neoprávněného odběru vody z vodovodu nebo neoprávněného vypouštění odpadních vod do kanalizace.

- Neoprávněným odběrem vody z vodovodu je odběr:

- a) před vodoměrem,
- b) bez uzavřené písemné smlouvy o dodávce vody nebo v rozporu sní,
- c) přes vodoměr, který v důsledku zásahu odběratele odběr nezaznamenává nebo zaznamenává odběr menší, než je odběr skutečný nebo
- d) přes vodoměr, který odběratel nedostatečně ochránil před poškozením.

- Neoprávněným vypouštěním odpadních vod do kanalizace je vypouštění:

- a) bez uzavřené písemné smlouvy o odvádění odpadních vod nebo v rozporu sní,
- b) v rozporu s podmínkami stanovenými pro odběratele kanalizačním řádem nebo
- c) přes měřicí zařízení neschválené provozovatelem nebo přes měřicí zařízení, které v důsledku zásahu odběratele množství vypouštěných odpadních vod nezaznamenává nebo zaznamenává množství menší, než je množství skutečné.

(3) Odběratel se zavazuje zaplatit Provozovateli smluvní pokutu až do výše 5.000,- Kč za každý případ porušení povinností uvedených v čl. V. odst. (4) této Smlouvy, jakož i za každý případ porušení své povinnosti podle čl. VIII. odst. (1). a (3). této Smlouvy.

(4) Smluvní pokuty podle tohoto článku jsou splatné bez zbytečného odkladu poté, co povinná Smluvní strana obdrží písemnou výzvu oprávněné Smluvní strany k jejich zaplacení.

(5) Zaplacením smluvní pokuty podle tohoto článku není dotčeno právo oprávněné Smluvní strany na náhradu škody, včetně náhrady škody přesahující smluvní pokutu. Odběratel odpovídá za škodu, kterou způsobil Provozovateli porušením právní povinnosti; touto škodou jsou i náklady, které vznikly Provozovateli v souvislosti se zjišťováním neoprávněného odběru vody nebo neoprávněného vypouštění odpadních vod.

#### **X. Doba platnosti a ukončení Smlouvy**

- (1) Tato Smlouva nabývá účinnosti dnem podpisu Smluvních stran a uzavírá se na dobu neurčitou.
- (2) Tuto Smlouvu jsou obě Smluvní strany oprávněny jednostranně písemně vypovědět s výpovědní lhůtou tři měsíce. Výpovědní lhůta začíná běžet první den kalendářního měsíce následujícího po doručení výpovědi druhé Smluvní straně.
- (3) Kterákoliv ze Smluvních stran je oprávněna od této Smlouvy odstoupit jen v případech stanovených obecně závaznými právními předpisy. Tato Smlouva zaniká též odpojením vodovodní i kanalizační přípojky od vodovodu nebo kanalizace. Odpojením jen jedné z nich, zaniká příslušná část této Smlouvy.
- (4) Uzavřením nové smlouvy o dodávce vody a odvádění odpadních vod mezi Smluvními stranami pro Odběrné místo uvedené v čl. II. této Smlouvy se předchozí Smlouva považuje za ukončenou.
- (5) Smluvní strany se dohodly, že pro případ, že Odběratel tuto Smlouvu řádně neukončí v souvislosti se změnou vlastnictví připojené nemovitosti (Odběrného místa), zaniká tato Smlouva dnem, kdy nový vlastník připojené nemovitosti prokáže Provozovateli nabytí vlastnického práva k ní a uzavře novou smlouvu o dodávce vody a odvádění odpadních vod k témuž Odběrnému místu.
- (6) Smluvní strany se dohodly, že při jakémkoliv ukončení této Smlouvy, je Odběratel povinen na své náklady umožnit Provozovateli provést konečný odečet vodoměru a kontrolu měřicího zařízení Odběratele, je-li množství vypouštěných odpadních vod a odváděných srážkových vod měřeno. Pokud bezprostředně po skončení této Smlouvy nenabude účinnosti obdobná smlouva o dodávce vody a odvádění odpadních vod vztahující se k témuž Odběrnému místu, je Odběratel povinen na své náklady umožnit Provozovateli také případnou demontáž vodoměru a další činnosti nezbytné k ukončení dodávky vody a odvádění odpadních vod. Dojde-li k ukončení této Smlouvy, je Provozovatel současně oprávněn provést odpojení vodovodní nebo kanalizační přípojky.
- (7) V případě, že Provozovatel za dobu trvání této Smlouvy pozbuje právo uzavírat s odběrateli smluvní vztahy, jejichž předmětem je dodávka vody a/nebo odvádění odpadních vod, přecházejí práva a povinnosti z této Smlouvy na vlastníka vodovodu a kanalizace a Odběratel s tímto přechodem práv a převzetím povinností uzavřením této Smlouvy výslovně souhlasí.

#### **XI. Ostatní a závěrečná ujednání**

- (1) Provozovatel doručuje Odběrateli písemnosti zpravidla prostřednictvím držitele poštovní licence na adresu pro doručování uvedenou v záhlaví této Smlouvy, na poslední známou adresu písemně oznámenou Odběratelem Provozovateli podle ustanovení čl. VIII. odst. 1 této Smlouvy nebo na adresu Odběrného místa. Má se za to, že došla zásilka odeslaná s využitím provozovatele poštovních služeb došla třetí pracovní den po odeslání. Uvedl-li Odběratel v čl. I. této smlouvy podrobnosti svého el. kontaktu nebo ID datové schránky, souhlasí Odběratel s doručováním písemností i tímto způsobem.
- (2) **Pokud je v čl. II. této Smlouvy uvedeno, že předmětem této Smlouvy je pouze dodávka vody nebo pouze odvádění odpadních vod kanalizací, jsou ustanovení o odvádění odpadních vod kanalizací v prvním případě, respektive ustanovení o dodávce vody v druhém případě neúčinná.**
- (3) Ve všech ostatních otázkách, výslovně neupravených touto Smlouvou, se postupuje podle platných právních předpisů, zejména podle zákona o vodovodech a kanalizacích a podle ustanovení občanského zákoníku. Je-li Odběratel podnikatelem, pak se na smluvní vztah založený touto Smlouvou neuplatní ustanovení § 1799, § 1800 zákona č. 89/2012 Sb., občanský zákoník.
- (4) Změnu Smlouvy lze provést pouze písemnou formou. Pokud jakýkoliv závazek vyplývající z této Smlouvy avšak netvořící její podstatnou náležitost je nebo se stane neplatným nebo nevymahatelným jako celek nebo jeho část, je plně oddělitelným od ostatních ustanovení této Smlouvy a taková neplatnost nebo nevymahatelnost nebude mít žádný vliv na platnost a vymahatelnost jakýchkoliv ostatních závazků z této Smlouvy. Smluvní strany se zavazují v rámci této Smlouvy nahradit formou dodatku k této Smlouvě tento neplatný nebo nevymahatelný oddělený závazek takovým novým platným a vymahatelným závazkem, jehož předmět bude v nejvyšší možné míře odpovídat předmětu původního odděleného závazku. Pokud však jakýkoliv závazek vyplývající z této Smlouvy a tvořící její podstatnou náležitost je nebo kdykoliv se stane neplatným nebo nevymahatelným jako celek nebo jeho část, Smluvní strany nahradí neplatný nebo nevymahatelný závazek v rámci nové smlouvy takovým novým platným a vymahatelným závazkem, jehož předmět bude v nejvyšší možné míře odpovídat předmětu původního závazku obsaženému v této Smlouvě.
- (5) Obě Smluvní strany tímto prohlašují a zaručují, že veškerá ustanovení, termíny a podmínky této Smlouvy byly dohodnuty Smluvními stranami svobodně, určitě a vážně, nikoliv pod nátlakem nebo za nápadně nevýhodných podmínek, na důkaz čehož připojují své podpisy k této Smlouvě.

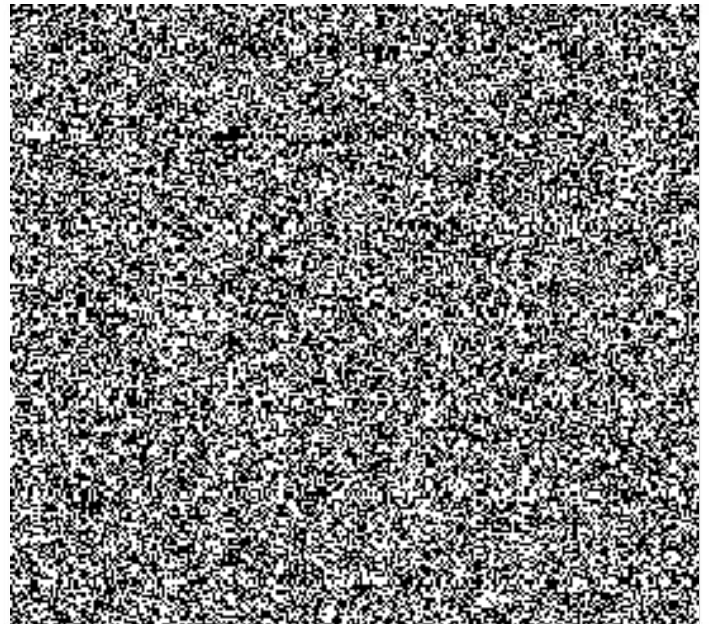
(6) Dodavatel v souladu s Nařízením Evropského parlamentu a Rady (EU) 2016/679 ze dne 27. dubna 2016 o ochraně fyzických osob v souvislosti se zpracováním osobních údajů a o volném pohybu těchto údajů a o zrušení směrnice 95/46/ES (dále také „GDPR“) informuje odběratele o tom, že shromažďuje, zpracovává a uchovává osobní údaje kontaktních osob odběratele – právnické osoby (tj. např. statutární orgán, člen řídicího a výkonného orgánu společnosti, zmocněný zástupce, zaměstnanec), které se o kontaktních osobách odběratele dozvěděl v souvislosti s uzavřením této smlouvy a jejím plněním. Veškeré podrobné informace o zpracování, shromažďování a uchovávání osobních údajů kontaktních osob odběratele jsou uvedeny na webových stránkách dodavatele [www.kav-plzenec.cz](http://www.kav-plzenec.cz). Odběratel podpisem na této smlouvě stvrzuje, že se před podpisem této smlouvy seznámil se Zásadami ochrany osobních údajů Společnosti, které jsou uveřejněny na stránkách [www.kav-plzenec.cz](http://www.kav-plzenec.cz).

(7) Tato Smlouva je vyhotovena ve .....dvou..... výtiscích, z nichž každá Smluvní strana obdrží jeden.

Příloha č.1: Výpis z katastru nemovitostí - informativní
Příloha č. 2: Výpis z Registru ekonomických subjektů
Poznámka: Změna smlouvy od 1.2.2019 (změna uživatele).

Ve Starém Plzenci dne ..... 1.4.2019 .....

v ..... PLZENI ..... dne 26-06-2019 .....

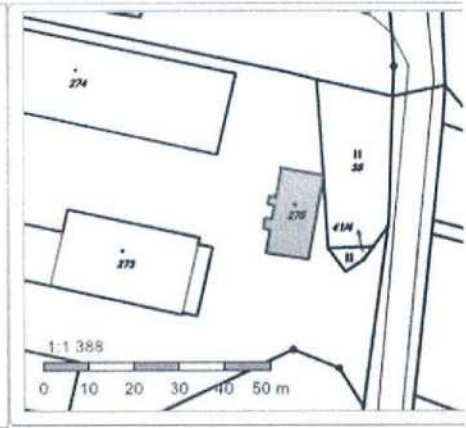




*Priloha 0.1*

Informace o pozemku

Parcelní číslo:	<a href="#">st. 275</a>
Obec:	<a href="#">Nepomuk [558109]</a>
Katastrální území:	<a href="#">Dvorec [703460]</a>
Číslo LV:	<a href="#">88</a>
Výměra [m <sup>2</sup> ]:	186
Typ parcely:	Parcela katastru nemovitostí
Mapový list:	DKM
Určení výměry:	Ze souřadnic v S-JTSK
Druh pozemku:	zastavěná plocha a nádvoří



Součástí je stavba

Budova s číslem popisným:	<a href="#">Dvorec [103462]</a> ; č. p. 316; jiná stavba
Stavba stojí na pozemku:	<a href="#">p. č. st. 275</a>
Stavební objekt:	<a href="#">č. p. 316</a>
Ulice:	<a href="#">Blatenská</a>
Adresní místa:	<a href="#">Blatenská č. p. 316</a>

Vlastníci, jiní oprávnění

Vlastnické právo	Podíl
Česká republika,	
Příslušnost hospodařit s majetkem státu	Podíl
Krajské ředitelství policie Plzeňského kraje, Nádražní 2437/2, Východní Předměstí, 30100 Plzeň	

Způsob ochrany nemovitosti

Nejsou evidovány žádné způsoby ochrany.

Seznam BPEJ

Parcela nemá evidované BPEJ.

Omezení vlastnického práva

Nejsou evidována žádná omezení.

Jiné zápisy

Nejsou evidovány žádné jiné zápisy.

Řízení, v rámci kterých byl k nemovitosti zapsán cenový údaj

Nemovitost je v územním obvodu, kde státní správu katastru nemovitostí ČR vykonává [Katastrální úřad pro Plzeňský kraj, Katastrální pracoviště Plzeň-jih](#)

Zobrazené údaje mají informativní charakter. Platnost k 01.07.2019 09:00:00.

Průhoda 2

## Výpis z Registru ekonomických subjektů ČSÚ v ARES

---

(Datum aktualizace databáze: 15.6.2019)

Tento výpis má pouze informativní charakter, výpis nemusí obsahovat nejaktuálnější údaje a nemá žádnou právní moc.

### Základní údaje

---

**IČO:** 75151529

**obchodní firma:** Krajské ředitelství policie Plzeňského kraje

**statistická právní forma:** 325 - Organizační složka státu

**datum vzniku:** 1.1.2009

**sídlo:** 30100 Plzeň - Východní Předměstí, Nádražní 2437/2

**ZÚJ:** 546003 - Plzeň 3

**okres:** CZ0323 - Plzeň-město

### Klasifikace ekonomických činností - CZ-NACE

---

**84240:** Činnosti v oblasti veřejného pořádku a bezpečnosti

### Statistické údaje

---

**institucionální sektor: podle ESA2010** 13110 - Ústřední vládní instituce

**velikostní kat. dle počtu zam.:** 2500 - 2999 zaměstnanců

*Tento výpis byl pořízen prostřednictvím IS ARES dne 1.7.2019 v 10:22:14  
Copyright © 2019, Ministerstvo financí ČR, ares@mfcz.cz*