



Číslo pojistné smlouvy: 41849184-70  
Stav k datu: 1. 7. 2019  
Kód produktu: FN

Město Brandýs nad Labem-Stará Boleslav  
Masarykovo náměstí 1/6  
250 01 Brandýs n.Labem-St.Bol. I  
ČESKÁ REPUBLIKA

## Pojistná smlouva

### sružené pojištění souboru vozidel

#### 1. Smluvní strany

##### Pojišťovna:

Česká pojišťovna a.s., Spálená 75/16, Nové Město, 110 00 Praha 1, Česká republika, IČO: 45272956, DIČ: CZ699001273, zapsaná v obchodním rejstříku u Městského soudu v Praze, spisová značka B 1464

##### Pojistník:

Město Brandýs nad Labem-Stará Boleslav, IČO: 00240079

Plátce DPH: ANO

Sídlo firmy: Masarykovo náměstí 1/6, 250 01 Brandýs n.Labem 1, ČESKÁ REPUBLIKA

Korespondenční adresa je shodná se sídlem firmy.

uzavírají tuto pojistnou smlouvu:

#### 2. Úvodní ustanovení

2.1. Tato pojistná smlouva o sruženém pojištění souboru vozidel (dále jen „pojistná smlouva“) stanoví základní a společné parametry pojištění, včetně pravidel pro zařazování a vyřazování jednotlivých vozidel ze souboru.

2.2. Pojištění sjednaná na základě této pojistné smlouvy se řídí Všeobecnými pojistnými podmínkami VPPPMV-F-5/2018 a Sazebníkem poplatků a Oceňovacími tabulkami ke stanovení výše pojistného plnění z úrazového pojištění.

2.3. Odpovědi pojistníka na dotazy pojišťovny

Hlavní obor podnikání pojistníka

Provozuje pojistník svá vozidla i mimo území ČR?

Veřejná správa, státní správa

Ano

#### 3. Předmět pojistné smlouvy

3.1. Předmětem této pojistné smlouvy je zejména úprava vzájemných postupů pojišťovny a pojistníka při sjednávání, trvání, změnách a ukončování pojištění vozidel, stanovení způsobu identifikace pojištěných vozidel a stanovení celkové roční výše pojistného za všechna pojištěná vozidla, jakož i specifikace pravidel zařazování a vyřazování vozidel z pojištění vzniklých na základě této pojistné smlouvy (specifikace pravidel sjednávání a ukončování pojištění jednotlivých vozidel).

#### 4. Výklad některých pojmů

4.1. Za účelem předejít případným nejasnostem nebo nepřesnostem při výkladu jednotlivých ustanovení této pojistné smlouvy se pojistník a pojišťovna dohodli na tom, že následující pojmy budou mít pro účely výkladu ustanovení této pojistné smlouvy následující význam:

**Podsmlouva** – podsmlouvou se rozumí dokument, který definuje, příp. rozšiřuje předmět pojištění na základě této pojistné smlouvy o v něm specifikované vozidlo, respektive o pojištění odpovědnosti za újmu způsobenou provozem specifikovaného vozidla, a který stanoví další potřebné parametry, údaje a podmínky vztahující se k pojištění tohoto vozidla. Shodou smluvních stran ohledně znění podsmlouvy dochází k doplnění, příp. změně obsahu této rámcové pojistné smlouvy. Podsmlouvou lze sjednat i v jiné než písemné podobě, zejména pak způsobem využívajícím elektronické nebo jiné technické prostředky.

**Přehled pohybu podsmluv** – představuje dokument generovaný pojišťovnou obsahující přehled vzniklých a ukončených podsmluv za dané období.

**Dokument mající elektronickou podobu** – dokumentem majícím elektronickou podobu se rozumí takový dokument, který je vytvořen prostředkem výpočetní techniky a je zachycen na datovém nosiči s tím, že smluvní strana, které je dokument ma-

jičí elektronickou podobu určen, je s ním seznámena prostředky výpočetní techniky, např. elektronickou poštou. Dokument mající elektronickou podobu má obvykle formát PDF.

## 5. Rozsah pojištění podsmlouvy

**5.1.** V rámci každé podsmlouvy musí být sjednáno minimálně pojištění odpovědnosti z provozu vozidla nebo havarijní pojištění v rozsahu základní varianty „All Risk“.

**5.2.** Ke každé podsmlouvě je možné dále kombinovat jednotlivá doplňková pojištění dle pravidel pojišťovny platných ke dni uzavření této pojistné smlouvy.

**5.3.** Konkrétní rozsah pojištění vozidla určí smluvní strany v příslušné podsmlouvě.

## 5.4. Pojištění odpovědnosti z provozu vozidla

V případě, že je v rámci příslušné podsmlouvy sjednáno pojištění odpovědnosti z provozu vozidla, pak se toto pojištění sjednává ve variantě FLEET 100 s následujícími limity pojistného plnění:

- pro újmy podle § 6 odst. 2 písm. a) zákona č. 168/1999 Sb. 100 000 000,- Kč na každého zraněného nebo usmrceného,
- pro újmy podle § 6 odst. 2 písm. b) a c) zákona č. 168/1999 Sb. 100 000 000,- Kč bez ohledu na počet poškozených,
- pro náklady právní ochrany podle čl. 13 odst. 2 VPPPMV-F-5/2018 10 000,- Kč.

Odchylně od ustanovení § 7 zák. č. 168/1999 Sb. se ujednává následující:

Pojišťovna poskytne pojistné plnění až do limitu pojistného plnění ve výši 100 000 Kč (slovy: jedno sto tisíc korun českých) v případě, kdy dojde k poškození nebo ztrátě osobních věcí řidiče v souvislosti s dopravní nehodou pojištěného vozidla. Osobními věcmi řidiče se pro účely tohoto ustanovení rozumí osobní věci, jež má řidič pojištěného vozidla s sebou v souvislosti s výkonem jeho povolání s přihlédnutím k délce a účelu cesty.

Odchylně od ustanovení zák. č. 168/1999 Sb. se ujednává následující:

Pojištění se vztahuje i na případy činnosti pojištěného vozidla jako pracovního stroje, přičemž se v případě takto způsobené újmy pojišťovna zavazuje poskytnout pojistné plnění až do limitu pojistného plnění ve výši 500 000 Kč (slovy: pět set tisíc korun českých). Limit pojistného plnění uvedený v předchozí větě platí kumulativně pro všechny typy újem uvedených v § 6 zákona č. 168/1999 Sb. Pojištění se však nevztahuje na případy, kdy je újma způsobena v souvislosti s opravou nebo údržbou pojištěného vozidla.

Odchylně od ustanovení zák. č. 168/1999 Sb. se ujednává následující:

Pojišťovna poskytne pojistné plnění až do limitu pojistného plnění ve výši 500 000 Kč (slovy: pět set tisíc korun českých) v případě, kdy dojde k poškození nebo zničení zavazadel osob cestujících vozidlem umístěných v nákladovém prostoru určeném na převoz zavazadel v souvislosti s dopravní nehodou pojištěného vozidla.

## 5.5. Pojištění POHODA Bez povinností

V případě, že je v rámci příslušné podsmlouvy sjednáno pojištění odpovědnosti ve variantě odlišné od TOP nebo Sklad a současně se jedná o druh vozidla osobní automobil nebo nákladní automobil do 3500kg, poskytne pojišťovna zároveň i toto pojištění "POHODA Bez povinností".

## 5.6. Pojištění Asistence

V případě, že je v rámci podsmlouvy sjednáno pojištění odpovědnosti z provozu vozidla nebo havarijní pojištění v rozsahu základní varianty „All Risk“, poskytne pojišťovna pojistníkovi i pojištění Asistence v rozsahu varianty „POHODA Klasik“.

V případě, že je v rámci podsmlouvy sjednáno pojištění odpovědnosti z provozu vozidla a havarijní pojištění v rozsahu základní varianty „All Risk“, poskytne pojišťovna pojistníkovi i pojištění Asistence v rozsahu varianty „POHODA Special“. Toto neplatí, je-li na podsmlouvě sjednáno Pojištění odpovědnosti z provozu vozidla ve variantě TOP.

## 5.7. Pojištění činnosti vozidla jako pracovního stroje

Na jednotlivých podsmlouvách lze ujednat, že na sjednané havarijní pojištění dle VPPPMV-F-5/2018 se nevztahuje výlučka uvedená v čl. 29 odst. 1 písm. f) pro činnost vozidla jako pracovního stroje.

## 5.8. Pojištění řízení vozidla pod vlivem

Na jednotlivých podsmlouvách lze ujednat, že na sjednané havarijní pojištění dle VPPPMV-F-5/2018 se nevztahuje výlučka uvedená v čl. 29 odst. 1 písm. l) řízení vozidla osobou pod vlivem alkoholu, drog nebo jiných omamných a návykových látek, pokud příslušné předpisy o bezpečnosti a plynulosti provozu řízení pod vlivem těchto látek zakazují nebo řízení pod vlivem těchto látek v rozsahu větším, než příslušné předpisy o bezpečnosti a plynulosti provozu povolují.

Podmínkou pro poskytnutí pojistného plnění ve výše uvedených případech je:

V případě řízení vozidla osobou, která při řízení vozidla byla pod vlivem alkoholu, omamné nebo psychotropní látky nebo léku označeného zákazem řídit motorové vozidlo, poskytne pojistitel pojistné plnění pouze v případě, že se řidič na výzvu příslušníka policie nebo správního orgánu bezprostředně podrobí požadovaným zkouškám na zjištění přítomnosti výše uvedených látek v krvi.

V případě řízení vozidla osobou, která při řízení vozidla byla pod vlivem alkoholu, nesmí naměřená koncentrace alkoholu v krvi v okamžiku způsobení pojistné události překročit 0,5 ‰.

### 5.9. Úrazové pojištění

Ke každé podmlouvě poskytne pojišťovna také Úrazové pojištění – omezený rozsah. Toto neplatí, jedná-li se o druh vozidla pracovní stroj – přípojný, přípojné vozidlo – přívěs, přípojné vozidlo – návěs nebo přípojná vozidla traktorů.

Toto dále neplatí, je-li na podmlouvě sjednáno Pojištění odpovědnosti z provozu vozidla ve variantě TOP.

Dále se ujednává, že ve VPPPMV-F-5/2018 neplatí čl. 63 odst. 4.

### 6. Pojištění jednotlivého vozidla – uzavření podmlouvy

**6.1.** Pojištění jednotlivého vozidla se sjednává v rámci podmlouvy, a to na základě akceptace pojistnickovy žádosti o přijetí vozidla do pojištění ze strany pojišťovny. Uzavřením podmlouvy se vozidlo stává součástí pojištěného souboru vozidel dle této rámcové pojistné smlouvy.

**6.2.** Podmlouva o pojištění jednotlivého vozidla je uzavřena k okamžiku uvedeném na Potvrzení o rozsahu pojištění podmlouvy.

**6.3.** Podmlouvu (změnu rozsahu pojištění souboru vozidel) lze sjednat i jinou formou než písemně.

**6.4.** Zvláště se sjednává, že podmlouvu lze sjednat též zasláním návrhu pojistníka (žádost o přijetí vozidla do pojištění) v elektronické podobě (datovou zprávou, na základě emailové komunikace či jinou obdobnou elektronickou formou) a následnou akceptací pojišťovny. Takto uzavřenou podmlouvu lze vyhotovit v elektronické podobě a zaslat ji elektronickými prostředky pojistníkovi (datovou zprávou, emailovou zprávou či jinou obdobnou elektronickou formou).

**6.5.** Žádost o přijetí vozidla do pojištění je pojišťovna oprávněna odmítnout, pokud toto odmítnutí neodporuje zákonu nebo příslušným pojistným podmínkám pojišťovny.

**6.6.** V souvislosti s uzavřením podmlouvy, v rámci níž dojde k zařazení vozidla do pojištění, může být na žádost pojistníka sepsán také Přehled pohybu podmluv.

**6.7.** U podmluv s uzavřeným pojištěním odpovědnosti z provozu vozidla vydá pojišťovna pojistníkovi zelenou kartu.

### 7. Počátek a doba trvání pojištění

**7.1.** Tato pojistná smlouva se sjednává na dobu neurčitou. Pojistná doba pojištění sjednaných v rámci jednotlivých podmluv se určí dle níže uvedených pravidel.

**7.2.** Po uzavření této pojistné smlouvy bude vydán první Přehled pohybu podmluv.

### Počátek a doba trvání pojištění sjednaného v rámci podmlouvy, účinnost změny rozsahu pojištění podmlouvy

**7.3.** Všechna pojištění sjednaná v rámci dané podmlouvy, včetně jejich změn, jsou účinná okamžikem uvedeným v podmlouvě. Tento okamžik nesmí předcházet okamžiku vzniku dané podmlouvy.

**7.4.** V případě žádosti o změnu rozsahu pojištění dané podmlouvy bude postupováno analogicky podle ustanovení předchozího odstavce s tím, že pojišťovna akceptací navrhované změny rozsahu pojištění pojistníkovi potvrdí, a to dokumentem v elektronické podobě či jiné dohodnuté formě. V případě, že k akceptaci nedojde, zůstává pojištění nezměněno.

**7.5.** Změna pojištění jednotlivých vozidel na základě podmluv bude na vyžádání pojistníka potvrzena vystavením Přehledu pohybů podmluv.

### 8. Zánik pojištění

**8.1.** Zánik pojištění sjednaných v rámci jednotlivých podmluv nastává za podmínek stanovených v této pojistné smlouvě, příslušných právních předpisech a pojistných podmínkách vztahujících se k pojištěním sjednaným v rámci podmlouvy.

**8.2.** K zániku pojištění z této pojistné smlouvy jako celku dochází za podmínek stanovených příslušnou právní úpravou zejména dohodou, nezaplacením pojistného, výpovědí, odstoupením, dnem zániku pojistníka, uplynutím doby, je-li pojistná smlouva uzavřena na dobu určitou či jiným způsobem stanoveným právními předpisy. V případě zániku rámcového pojištění

souboru vozidel dle této pojistné smlouvy zanikají ke stejnému dni též pojištění jednotlivých vozidel ze souboru sjednaná na základě podsmulv uzavřených v souladu s touto pojistnou smlouvou.

**8.3.** Pokud ve lhůtě tří po sobě následujících kalendářních měsíců od data ukončení posledního pojištění vozidla v rámci této pojistné smlouvy nebude v této pojistné smlouvě sjednáno pojištění alespoň jednoho vozidla (nová podsmlova), zanikne vzhledem k absenci předmětu pojištění celá tato pojistná smlouva uplynutím výše uvedené tříměsíční lhůty.

**8.4.** Zánik pojištění jednotlivých vozidel na základě podsmulv bude na vyžádání pojistníka potvrzen vystavením Přehledu pohybů podsmulv.

## **9. Pojistné**

**9.1.** Celková výše pojistného se určí dle počtu vozidel zařazených do pojištění. Pojišťovna a pojistník berou na vědomí, že celková výše pojistného se bez dopadu na platnost či účinnost této smlouvy odvíjí od sjednání a zániku jednotlivých pojištění na základě podsmulv vztahujících se k této pojistné smlouvě, přičemž jednotlivé splátky pojistného budou dle aktuálního stavu a rozsahu pojištění hrazeny na základě souhrnného vyúčtování zasílaného pojišťovnou pojistníkovi v dohodnuté frekvenci (dále jen „běžné vyúčtování“). Konkrétní výše dílčího pojistného za pojištění jednotlivého vozidla, resp. pojištění odpovědnosti za újmu způsobenou provozem tohoto vozidla se ujedná v rámci příslušné podsmulvy.

**9.2.** Pojistné je stanoveno za období jednoho roku a bude hrazeno v 1 splátce na základě zaslaného běžného vyúčtování.

**9.3.** Způsob úhrady pojistného  
Vyúčtováním

## **10. Zohlednění předchozího škodního průběhu**

Odchylně od čl. 18 VPPPMV-F-5/2018, pokud jde o pojištění odpovědnosti z provozu vozidla, a čl. 39 VPPPMV-F-5/2018, pokud jde o havarijní pojištění, se škodní průběh nezohledňuje.

## **11. Povinnosti pojišťovny a pojistníka**

**11.1.** Pojišťovna a pojistník se zavazují dodržovat povinnosti stanovené jim v příslušných pojistných podmínkách vztahujících se ke sjednaným pojištěním v rámci jednotlivých podsmulv.

**11.2.** Pojišťovna se dále zavazuje na žádost pojistníka vystavit tyto doklady vztahující se k pojištění:

- a) Přehled pohybů podsmulv za období,
- b) Přehled podsmulv ke dni.

**11.3.** Pojistník je oprávněn požadovat bezplatné vystavení dokladů (nebo některých z nich) uvedených v předchozím odstavci po pojišťovně jedenkrát za pojistné období. V případě opětovné žádosti je pojišťovna oprávněna za vystavení těchto dokladů požadovat po pojistníkovi úhradu dle Sazebníku poplatků.

**11.4.** Pojistník se zavazuje k přijetí do pojištění dle této pojistné smlouvy navrhovat jen taková vozidla, u kterých má na jejich pojištění pojistný zájem. Zájem může být daný mj. ekonomickými vztahy (vlastnictví, leasing, úvěrová smlouva apod.).

## **12. Zvláštní ujednání**

Pojistné za období jednoho pojistného roku 1.289.582 Kč. Pojistné za celou dobu trvání pojistné smlouvy činí 6.447.910 Kč. Roční pojistné za jednotlivá vozidla je stanoveno v příloze č. 2. Ujednává se, že výše pojistného jednotlivých vozidel je platná po celou dobu trvání pojistné smlouvy, tj. od 01.07.2019 do 30.06.2024. Nová vozidla se pak zařazují se stejnou sazbou POV. Ke zvýšení ceny pojistného může dojít v případě sjednání nových druhů pojištění nebo pojištění nově vzniklých rizik. Nedílnou součástí této pojistné smlouvy jsou následující přílohy: Přehled pojištěných vozidel příloha č. 1, Rekapitulace pojistného příloha č. 2, Zvláštní ujednání příloha č. 3 Pojistné podmínky VPPPMV-F-5/2018

Smlouva je sjednána prostřednictvím společnosti PAB - pojišťovací agentura Beata s.r.o., člen sítě pojišťovacích makléřů RENOMIA NETWORK a tato společnost bude pojistníka ve všech záležitostech zastupovat.

### **12.1. Provozování vozidla mimo území ČR**

Ujednává se, že odpověď-li pojistník v příslušné podsmouvě na dotaz pojišťovny „Provozuje pojistník vozidlo i mimo území ČR?“ NE, zavazuje se pojistník, v případě sjednání pojištění odpovědnosti z provozu vozidla na dané podsmouvě, uhradit pojišťovně na základě její písemné výzvy spoluúčast ve výši 5 % z vyplaceného pojistného plnění z každé pojistné události, k níž dojde mimo území České republiky.

Tímto ujednáním není nikterak dotčeno právo pojišťovny na úhradu vyplacené částky ve smyslu Zákona a ani právo na náhradu škody nebo jiné obdobné právo proti jinému, které přešlo z pojištěného na pojišťovnu. Pokud pojišťovna po úhradě výše uvedené částky pojistníkem zjistí, že důvod k přijetí této částky zcela nebo částečně odpadá, je povinna danou částku nebo její příslušnou část pojistníkovi vrátit.

### 13. Přílohy

- Sazebník poplatků

### 14. Závěrečná prohlášení pojistníka

Pojistník svým podpisem stvrzuje, že všechny údaje uvedené v této pojistné smlouvě i v záznamu z jednání uvedl pravdivě a veškerá jeho prohlášení v této pojistné smlouvě i záznamu z jednání uvedená jsou pravdivá.

Pojistník prohlašuje, že byl informován o zpracování jím sdělených osobních údajů a že podrobnosti týkající se osobních údajů jsou dostupné na [www.ceskapojistovna.cz](http://www.ceskapojistovna.cz) v sekci Osobní údaje a dále v obchodních místech pojistitele. Pojistník se zavazuje, že v tomto rozsahu informuje i pojištěné osoby. Dále se zavazuje, že pojistiteli bezodkladně oznámí případné změny osobních údajů.

Pojistník

- zmocňuje Českou pojišťovnu (dále jen „ČP“) k nahlížení do spisů v rozsahu uvedeném ve VPPPMV-F-5/2018 čl. 10 odst. 1,
- souhlasí se zmocněním a zproštěním mlčenlivosti a se zpracováním, zproštěním a zmocnění v rozsahu uvedeném ve VPPPMV-F-5/2018 čl. 10 odst. 1,
- má souhlas pojištěného/pojištěných uzavřít pojištění ve sjednaném rozsahu.

Jako pojistník dále potvrzuji, že jsem se před uzavřením pojistné smlouvy seznámil/a a před svým souhlasem převzal/a v listinné nebo jiné textové (např. na CD) či elektronické podobě zasláné na mnou uvedenou e-mailovou adresu následující dokumenty:

- záznam z jednání,
- předmluvní informace verze PIPMV-F-5/2018,
- pojistné podmínky verze VPPPMV-F-5/2018 (Sdružené pojištění vozidel T. č. 7506 05/2018 F),
- oceňovací tabulky pro stanovení výše pojistného plnění z úrazového pojištění dopravovaných osob,
- sazebník poplatků,
- informace o zprostředkovateli,
- informační dokument o pojistném produktu IPIDPMV-V-5/2018.

### 15. Závěrečná ustanovení

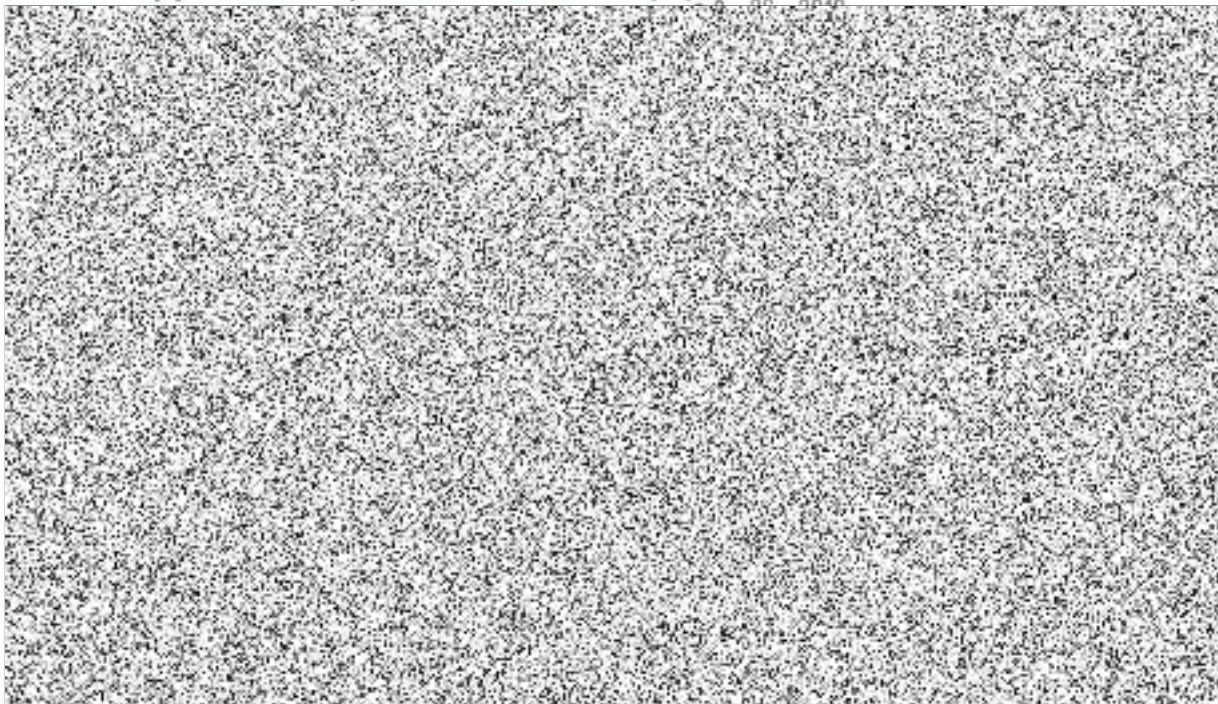
15.1. V případě odchylek jednotlivých ustanovení vztahujících se k jednotlivé podsmlouvě od ustanovení této pojistné smlouvy, mají v případě podsmlouvy přednost ustanovení vztahující se k podsmlouvě před ustanoveními této pojistné smlouvy.

15.2. Smluvní strany ujednávají, že se na vztah založený touto pojistnou smlouvou nepoužijí ustanovení týkající se adhezních smluv (§ 1799 a § 1800 zák. č. 89/2012 Sb.). To neplatí v případě, že pojistník není podnikatelem ve smyslu § 420 zák. č. 89/2012 Sb.

15.3. Změny a doplňky této pojistné smlouvy nad rámec změn a doplnění souvisejících se sjednáváním a ukončováním jednotlivých podsmluv je možné provádět pouze formou písemných číslovaných dodatků odsouhlasených oběma smluvními stranami.

**15.4.** Práva a povinnosti vyplývající z této pojistné smlouvy se řídí příslušnými právními předpisy právního řádu České republiky upravujícími soukromé pojištění.

**15.5.** Tato pojistná smlouva nabývá účinnosti okamžikem svého podpisu.



**Přehled pojištění vozidel města Brandýs nad Labem – Stará Boleslav**

příloha č. 1

Povinné ručení	limit plnění min. 100 mil Kč při újmě na zdraví nebo usmrcení, limit plnění min. 100 mil Kč při újmě na věci nebo ušlém zisku
Havarijní pojištění	Spoluúčast nejnižší možná, pojištěná rizika - all risk - havárie, živelní, odcizení, vandalismus
Pojištění skel	Limity plnění viz tabulka, spoluúčast 0 Kč
Asistenční služby	Pro poruchu i nehodu
Úrazové pojištění:	Úraz dopravovaných osob
	smrt následkem úrazu min. 100 000 Kč
	trvalé následky úrazu min. 200 000 Kč

**Seznam vozidel Města Brandýs nad Labem - Stará Boleslav**

Poř. č.	Tovární značka a typ vozidla	SPZ	Kategorie vozidla	vozidlo s právem	Palivo	Pojistná částka	Limit plnění všech skel	Datum první registrace	Objem (cm <sup>3</sup> )	Výkon (kW)	Čeková hmotnost (kg)	Počet sedadel	Rok výroby	VIN	Č. technického průkazu	Zabezpečení	Výbava	Rozsah pojištění
1	AGADOS 02B1 35	45E1122	připojné vozidlo	ano	-	130 000 Kč	-	18.9.2017	-	-	1800	-	2017	TKXV33118HABB2304	UI244929			HAV, ÚRAZ, PRAC. STROJ
2	ŠKODA Fabia	45D9669	osobní	-	B	246 901 Kč	10 000 Kč	7.3.2018	999	44	1535	5	2018	TMBEA6NJ6JZ128358	UI679684			POV, HAV, SKLA, ÚRAZ
3	CFMOTO Journeyman 530 RX Glac	981691	motocykl - čtyřkolka	-	B	280 000 Kč	15 000 Kč	10.11.2015	493	15	559	2	2015	LCELDTS34F6000860	UG632268			POV, SKLA, ÚRAZ, PRAC. ČINNOST
4	DACIA Dokker	45D9222	osobní	-	N	424 400 Kč	10 000 Kč	4.6.2018	1461	80	1899	5	2018	VF1JHD40260253345	UI916610			POV, HAV, SKLA, ÚRAZ
5	ŠKODA Octavia Combi	4580541	osobní	-	N	114 000 Kč	10 000 Kč	3.10.2005	1896	77	1985	5	2005	TMBHS21Z052040175	BF861874	immobilizér, mechanické		POV, HAV, SKLA, ÚRAZ
6	ŠKODA Octavia Combi	4580770	osobní	-	N	113 000 Kč	10 000 Kč	8.9.2005	1896	66	1875	5	2005	TMBJG41U268833916	BG189291	immobilizér, mechanické		POV, HAV, SKLA, ÚRAZ
7	ŠKODA Fabia Combi	2556969	osobní	-	B	69 000 Kč	10 000 Kč	7.8.2003	1390	55	1610	5	2003	TMBHC46YX33854138	BF133302			POV, HAV, SKLA, ÚRAZ
8	ŠKODA Fabia Combi	8536666	osobní	-	B	108 000 Kč	10 000 Kč	19.8.2008	1198	51	1585	5	2008	TMBGH251393037804	UC688415	mechanické		POV, HAV, SKLA, ÚRAZ
9	ŠKODA Fabia	15J4050	osobní	-	B	69 000 Kč	10 000 Kč	25.9.2006	1198	40	1560	5	2006	TMBNW26Y264630035	UB233376			POV, HAV, SKLA, ÚRAZ
10	RENAULT Clio	25C5717	osobní	-	B	140 000 Kč	10 000 Kč	28.8.2012	1149	55	1598	5	2012	VF1KR150H47523552	UF037466			POV, HAV, SKLA, ÚRAZ
11	RENAULT Kangoo	25C4546	nákladní skříňový (N1)	-	B	190 000 Kč	15 000 Kč	17.7.2012	1598	78	1917	2	2012	VF1FW1UB547287768	UE897932			POV, HAV, SKLA, ÚRAZ
12	HYUNDAI H-1	5516000	nákladní skříňový (N1)	-	N	70 000 Kč	15 000 Kč	21.11.2005	2476	74	3130	6	2005	NLJWVH7HP5Z054443	BG336990		tažné zařízení, zahrádka	POV, HAV, SKLA, ÚRAZ
13	MULTICAR 2510	6561304	nákladní sklápěcí	-	N	-	10 000 Kč	1990	1997	33	3500	2	1990	16325	AN552191			POV, SKLA
14	ŠKODA Roomster	6560156	osobní	ano	B	110 000 Kč	10 000 Kč	26.5.2008	1390	63	1670	5	2007	TMBLC25J385032618	UC197503			HAV, SKLA, ÚRAZ
15	STEMA Kobras	9519595	nákladní přívěs valník	-	-	100 000 Kč	-	12.8.2010	-	-	1200	-	2010	WSESHPE31AG000006	UD935941			POV, HAV, ÚRAZ, PRAC. ČINNOST
16	FREEWHEEL S13 XXXJ	35PHA17	přívěs nákladní speciální pro přepravu lodí	ano	-	100 000 Kč	-	20.11.2001	-	-	500	-	2001	XL9FR051301119798	AP142449			HAV, ÚRAZ, PRAC. ČINNOST
17	ŠKODA Fabia Combi	4527030	osobní	-	B	62 000 Kč	10 000 Kč	8.8.2005	1198	47	1605	5	2005	TMBHY46Y254336538	BF990587	immobilizér, mechanické		POV, HAV, SKLA, ÚRAZ
18	ŠKODA Octavia Combi	5550066	osobní	-	B	91 550 Kč	10 000 Kč	27.6.2006	1595	75	1805	5	2006	TMBJX41U368879187	UB232848	konstrukt		POV, HAV, SKLA, ÚRAZ
19	ŠKODA Octavia	8532222	osobní	-	B	116 000 Kč	10 000 Kč	12.8.2008	1595	75	1790	5	2008	TMBDX41U598832017	UC685373			POV, HAV, SKLA, ÚRAZ

20	SANTANA VA	6556666	nákladní	ano	N	2 500 000 Kč	10 000 Kč	11.1.2007	2800	92	3050	9	2007	VSEPSW20V00102647	U8265570		příslušenství, dále přísl. dle vyhlášky, hodnota 1 500 000 Kč	HAV, SKLA, ÚRAZ, PRAC. ČINNOST
21	IVECO Daily	8538150	nákladní skříňový (N2)	ano	N	1 500 000 Kč	15 000 Kč	18.8.2009	2998	130	5200	9	2009	ZCFC50D0005794756	UD242298		mím. výbava dle vyhlášky	HAV, SKLA, ÚRAZ, PRAC. ČINNOST
22	TATRA T815	8560202	speciální požární	ano	N	7 500 000 Kč	25 000 Kč	4.8.2010	12667	325	19000	6	2009	TNU231R559K044677	UC493093		čerpadla na vodu, motorové pily, osvět. agregáty, protichem.	HAV, SKLA, ÚRAZ, PRAC. ČINNOST
23	DACIA Duster	25E9669	osobní	ano	B	280 000 Kč	10 000 Kč	23.4.2013	1598	77	1800	5	2013	UU1HSDARN48311719	UF241187			HAV, SKLA, ÚRAZ
24	ŠKODA Roomster	25N6565	osobní	-	B	212 000 Kč	10 000 Kč	11.11.2013	1390	63	1664	5	2013	TMBNC25J0E5017840	UF459642	mechanické		POV, HAV, SKLA, ÚRAZ
25	ŠKODA Rapid	25N4900	osobní	-	B	245 000 Kč	10 000 Kč	24.10.2013	1197	63	1615	5	2013	TMBAM6NH2E4010216	UF448905	mechanické		POV, HAV, SKLA, ÚRAZ
26	DACIA Duster	25Z4545	osobní	ano	N	300 000 Kč	10 000 Kč	28.7.2014	1461	80	1785	5	2014	UU1HSDADF51215329	UG009113			HAV, SKLA, ÚRAZ
27	ŠKODA Rapid	35I0805	osobní	-	B	244 000 Kč	10 000 Kč	30.9.2014	1197	63	1615	5	2014	TMBAM6NH7F4013758	UG101894			POV, HAV, SKLA, ÚRAZ
28	STEMA valníkovej přívěs	25I4477	nákladní přívěs valníkovej	-	-	-	-	30.9.2014	-	-	750	-	2014	WSESTJE21DG000984	UFS86014			POV
29	ŠKODA Octavia	35M3344	osobní	-	N	529 000 Kč	10 000 Kč	19.6.2015	1968	110	1917	5	2015	TMBJ7NE4F0242183	UG482137			POV, HAV, SKLA, ÚRAZ
30	ŠKODA Fabia	35M4040	osobní	-	B	254 000 Kč	10 000 Kč	23.9.2015	1197	66	1588	5	2015	TMBJM6NJ9GZ044951	UG685159			POV, HAV, SKLA, ÚRAZ
31	TATRA T815-260R55 19 255 4X4.14	MBA4525	speciální požární	ano	N	2 650 000 Kč	25 000 Kč	18.12.2000	12667	255	18000	6	2000	TNU260R55YK033864	AN800174			HAV, SKLA, ÚRAZ, PRAC. ČINNOST
32	ŠKODA Fabia	35M5353	osobní	-	B	175 000 Kč	10 000 Kč	19.1.2016	999	44	1510	5	2015	TMBEAGNJ9GZ113653	UH050486			POV, HAV, SKLA, ÚRAZ
33	ŠKODA Rapid	35M5793	osobní	-	B	270 000 Kč	10 000 Kč	15.4.2016	1197	66	1625	5	2016	TMBAA6NH7G4026276	UH208360			POV, HAV, SKLA, ÚRAZ
34	ŠKODA Fabia	35M6116	osobní	-	B	219 000 Kč	10 000 Kč	15.4.2016	999	44	1510	5	2016	TMBEAGNJ0GZ156567	UH212007			POV, HAV, SKLA, ÚRAZ
35	FORD Focus	15U3070	osobní	-	B	215 000 Kč	10 000 Kč	15.12.2011	1596	77	1825	5	2011	WFOXXGCBKBM89518	UE685178			POV, HAV, SKLA, ÚRAZ
36	RENAULT Master	5AA6532	nákladní skříňový (N1)	-	N	430 000 Kč	15 000 Kč	22.10.2015	2299	100	3300	3	2015	VF1MAF2YC53647028	UG754584			POV, HAV, SKLA, ÚRAZ
37	TATRA T815-7	15B6868	speciální požární	ano	N	8 500 000 Kč	25 000 Kč	3.3.2017	12667	325	26000	4	2017	TNU731R32DK000326	UF822477		stožár osvětlovací s dálkovým ovládáním UVU, komunikační technologie	HAV, SKLA, ÚRAZ, PRAC. ČINNOST
38	MERCEDES-BENZ SPRINTER 519 CDI	35X6161	zvláštní určení - hasičské	ano	N	2 000 000 Kč	25 000 Kč	16.11.2016	2987	140	5300	21	2016	WDB9066571P323965	UH644075			HAV, SKLA, ÚRAZ, PRAC. ČINNOST
39	DACIA Dokker	45E0320	osobní	ano	B	325 000 Kč	10 000 Kč	24.1.2018	1598	75	1764	5	2017	UU10SDCV558982375	UI648642			HAV, SKLA, ÚRAZ

Vysvětlivky:

POV - pojištění odpovědnosti za újmu způsobenou provozem vozidla

HAV - havarijní pojištění - all risk

SKLA - pojištění všech výhledových skel

PRAC. ČINNOST - pojištění se vztahuje také na škody, které vzniknou činností pracovního stroje - např. u vozidel hasičského sboru- jízda k zásahu, během zásahu apod.

ÚRAZ - úrazové pojištění přepravovaných osob





nákladní a	Renault	Master	(neuveden	2015	2299	3300	5AA6532	VF1MAF2YC5364	18839	Fleet 100	3575	All Risk	430000	1%, minimálně však	14139	Special	0	0		15000	1125
speciální a	Neuveden	Zahraniční	TATRA T81	2017	12667	26000	15B6868	TNU731R32DK00	226319			All Risk	8500000	1%, minimálně však	208592	Special	1	0	14601	25000	3125
speciální a	Neuveden	Zahraniční	MERCEDES	2016	2987	5300	3SX6161	WDB9066571P32	61248			All Risk	2000000	1%, minimálně však	54320	Special	1	0	3802	25000	3125
osobní aut	Dacia	Dokker	(neuveden	2017	1598	1764	45E0320	UU105DCV55898	14934			All Risk	325000	1%, minimálně však	14183	Special	1	0		10000	750

**Přednost smluvních ujednání před pojistnými podmínkami**

Ujednává se, že pokud jsou níže uvedená smluvní ujednání v rozporu s příloženými pojistnými podmínkami nebo doložkami, pak mají tato smluvní ujednání přednost před ustanoveními příložených pojistných podmínek nebo doložek.

**Přerušeni pojištění**

Pojistník s pojistitelem ujednávají, že odchýlně od § 2801 odst. 1 zákona č. 89/2012 Sb., občanského zákoníku, se pojištění pro nezaplacení pojistného nepřerušuje.

**Prokázaný pojistný zájem**

Pojistitel na základě jemu dostupných informací získaných v souvislosti s uzavíráním pojistné smlouvy považuje pojistný zájem pojistníka za prokázaný.

**Bonifikace**

Bonifikace bude vyplácena i v případě, že smlouva nebude nadále pokračovat.  
Bonifikace bude vyplácena za každý pojistný rok, bez vlivu na případnou škodovost minulých let.

**Možnost dokoupit vyčerpané limity**

Pojistné částky uvedené na 1. riziko je možné dokoupit, pokud by došlo k jejich vyčerpání v průběhu pojistného roku.

**2.2. Havarijní pojištění****Pojištění výbavy vozidla**

Veškerá vozidla jsou pojištěna včetně standardní, nadstandardní a zvláštní výbavy nebo jiných předmětů pojištění vztahujících se k vozidlu nebo jeho provozu, pokud pojistník prokáže, že byla jeho součástí. Nezáleží na tom, zda byla výbava součástí kompletní dodávky vozidla, anebo byla namontována dodatečně.

**Polepy vozidla**

Veškerá vozidla jsou pojištěna včetně polepů umístěných na vozidle.

**Částečné škody – plnění bez odečtu opotřebení**

U částečných (parciálních) škod poskytne pojistitel plnění v nových cenách nahrazovaných částí bez ohledu na opotřebení.

**Záměna paliva**

Pojištění se vztahuje na škody vzniklé požárem vozidla v důsledku chybně natankovaného paliva.

### **Nedostatečné zabrzdění**

Pojištění se vztahuje na škody vzniklé na vozidle v důsledku jeho nedostatečného zabrzdění při parkování.

### **Zapomenutí malého TP**

Zanechání osvědčení o registraci / osvědčení o technickém průkazu ve vozidle nebude v případě odcizení celého vozidla považováno za porušení povinnosti pojistníka.

## **2.3 Pojištění skel ve vozidle**

Pojištění čelního skla / skel ve vozidlech – rozšíření pojistného krytí

Dodatkové pojištění čelního skla/ skel vozidla se vztahuje i na škody související se škodou na čelním skle/ sklech vozidla (jako např. dálniční známka, ochranné fólie), a to maximálně do výše sjednané pojistné částky.

## **2.4 Úrazové pojištění přepravovaných osob**

Úrazové pojištění přepravovaných osob – rozšíření pojistného krytí

Pojištění se vztahuje také na úrazy osob přepravovaných pojištěným vozidlem vzniklých při uvádění motoru vozidla do chodu před zahájením jízdy, nastupování do vozidla, vystupování z vozidla, krátkodobém zastavení vozidla, odstraňování běžných poruch vozidla.

## **3. POVINNÁ BONIFIKACE**

Bonifikační doložka	škody	bonifikace
	do 5%	20%
	5% - 10%	15%
	10% - 15%	10%

## **4. SPRÁVA POJIŠTĚNÍ**

**4.1.** Pojistitel je povinen nejpozději do pěti (pěti) pracovních dnů od nabytí účinnosti smlouvy:

- 4.1.1. navrhnout správce pro správu pojištění a likvidaci pojistných událostí (dále jen „Správce“) a oznámit jeho jméno či obchodní firmu Zadavateli a uvést právní vztah, na jehož základě bude činnost Správce vykonávat; Správce může být jmenován buď z řad zaměstnanců Pojistitele nebo jím může být i jiná osoba a
  - 4.1.2. poskytnout Zadavateli informace dokládající dostatečnou kvalifikaci Správce pro výkon jeho činnosti.
- 4.2. Správce bude odpovídat za:
- 4.2.1. správu pojistné smlouvy v souladu s jejími podmínkami;
  - 4.2.2. zpracování podrobné metodiky likvidace pojistných událostí dle této smlouvy;
  - 4.2.3. vyřizování likvidace pojistných událostí v souladu s pojistnou smlouvou a metodikou likvidace pojistných událostí dle této smlouvy;
  - 4.2.4. zajištění efektivního zavedení a dodržování metodiky likvidace pojistných událostí dle této smlouvy a
  - 4.2.5. sdílení informací o všech záležitostech týkajících se kvality poskytovaných služeb s pojistitelem.
- 4.3. Ustanovení Správce navrženého pojistitelem podléhá souhlasu Zadavatele. Pokud se Zadavatel do pěti (5) pracovních dnů od sdělení jména či obchodní firmy Správce k jeho ustanovení nevyjádří, platí, že proti jeho ustanovení nemá námitek.
- 4.4. V případě, že Správce nebude řádně plnit úkoly uvedené v čl. 4.2 výše, je Zadavatel oprávněn požadovat, aby Pojistitel Správce odvolal a nahradil ho novým Správcem s odpovídající kvalifikací a Pojistitel bude povinen této žádosti vyhovět, za předpokladu, že byl Pojistitel na neplnění úkolů ze strany Správce písemně upozorněn a ani po tomto písemném upozornění nedošlo k nápravě pochybení na straně Správce.
- 4.5. Pojistitel může změnit Správce písemným oznámením Zadavateli, pokud Zadavatel s touto změnou vysloví předem a písemně souhlas. Udělení tohoto souhlasu nesmí Zadavatel bezdůvodně odepřít nebo zdržovat. Pro vyloučení pochybností, Zadavatel je oprávněn souhlas odepřít, nedou-li u nového Správce předem doloženy skutečnosti uvedené v čl. 4.1.2 výše.
- 4.6. Náklady na správu pojistné smlouvy a s ní související činnost Správce nese pojistitel.

## 5. LIKVIDACE POJISTNÝCH UDÁLOSTÍ

- 5.1. Pojistitel je povinen zajistit, že Správce do deseti (10) pracovních dnů od nabytí účinnosti smlouvy vypracuje a předloží Zadavateli ke schválení podrobnou metodiku systému hlášení škodních událostí a likvidace pojistných událostí, která bude vycházet z pravidel upravujících postup při likvidaci pojistných událostí, která jsou obsažena v pojistné smlouvě (dále jen „Metodika“). Metodika bude rozpracovávat v podrobnostech pravidla uvedená v pojistné smlouvě s ohledem na specifika pojištěného majetku a pojištěných subjektů. Metodika nesmí v žádném ohledu odporovat zadávacím podmínkám zadávacího řízení, na jehož základě byla uzavřena pojistná smlouva a nesmí vést ani k žádné podstatné změně nabídky podané Pojistitelem v zadávacím řízení.
- 5.2. Zadavatel není oprávněn návrh Metodiky bezdůvodně odmítnout. Za důvod pro odmítnutí Metodi-

ky bude vždy považován zejména jakýkoli nesoulad Metodiky s pravidly pojistné smlouvy, rozpor se zadávacími podmínkami zadávacího řízení, na jehož základě byla uzavřena pojistná smlouva nebo nevhodnost v Metodice obsažených postupů s ohledem na specifika pojištěného majetku a pojištěných subjektů. Pokud se Zadavatel do pěti (5) pracovních dnů od obdržení návrhu Metodiky k tomuto návrhu nevyjádří, platí, že jej přijímá a tento návrh je tímto považován za schválený a závazný pro smluvní strany.

- 5.3.** Pojistitel bude při plnění pojistné smlouvy vázán pravidly obsaženými v Metodice, která byla schválena postupem dle čl. 5.1 a 5.2, popř. je považována za schválenou podle poslední věty čl. 5.2.