

SMLOUVA O DÍLO
Č. j. KRPK-26398-20/ČJ-2019-1900VZ

uzavřená dle ustanovení § 2586 a násl. zákona č. 89/2012 Sb., občanský zákoník, v platném znění, mezi těmito smluvními stranami:

Objednatel Česká republika – Krajské ředitelství policie Karlovarského kraje

Zastoupený:

Sídlo:

IČO:

DIČ:

Bankovní ústav:

Číslo účtu:

Kontaktní adresa:

Kontaktní osoba:

E-mail:

Telefon:

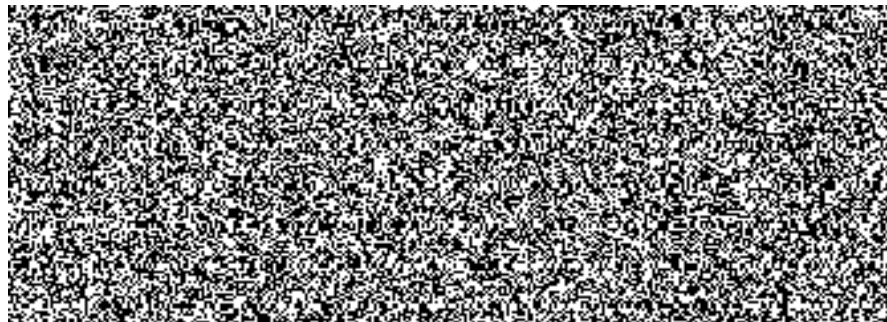
Datová schránka:



Závodní 386/100, 360 06 Karlovy Vary - Dvory

72051612

CZ72051612



Zhotovitel

AutoMax Group s.r.o., zapsána u Městského soudu v Praze C 5548

Zastoupený:

Sídlo:

IČO:

DIČ:

Bankovní ústav:

Číslo účtu:

Kontaktní osoba:

E-mail:

Telefon:

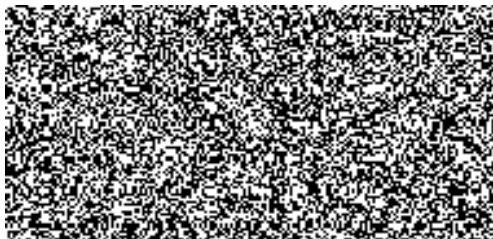
Datová schránka:



K Hájům 1233/2, 15500 Praha 5

43873588

CZ43873588



I.

Předmět a místo plnění

Zhotovitel se zavazuje, že v souladu s „*Technickou specifikací a požadovanými vlastnostmi předmětu veřejné zakázky*“, č. j. KRPK-6484-8/ČJ-2019-1900AO ze dne 22. 3. 2019 a na základě místního šetření provede:

„Rekonstrukci myčky služebních dopravních prostředků a čističky odpadních vod pro autodílny Karlovy Vary - Rybáře, Sokolovská 522/57, 360 05 Karlovy Vary“

II.

Doba a podmínky plnění

1. Zhotovitel se zavazuje zahájit realizaci díla do 5 dnů od účinnosti smlouvy a dílo odevzdat objednateli hotové a funkční do 3 měsíců od účinnosti smlouvy.
2. Převzetí díla bude provedeno formou zápisu – předávací protokol, který podepíší odpovědní pracovníci obou smluvních stran. Zápis bude obsahovat též soupis eventuálně zjištěných vad a nedodělků s dohodnutými lhůtami pro jejich odstranění.
3. Dílo, které není řádně ukončeno, dílo s vadami a nedodělky bránícími provozu, či dílo, ohledně jehož předmětu zhotovitel neodevzdal objednateli potřebné, sjednané a povinné doklady a dokumentaci, není objednatel povinen převzít. Odstranění drobných vad a nedodělků bude řešeno s termínem odstranění v předávacím protokolu díla.
4. Zhotovitel je povinen vyklidit prostor do 5 kalendářních dnů od podepsání zápisu o převzetí díla.

III.

Cena díla a platební podmínky

1. Cena za předmět plnění byla dohodnuta ve výši

Cena bez DPH	1.239.658,-Kč
DPH 21 %	260.328,-Kč
Cena celkem včetně DPH	1.499.986,- Kč

Slovy: Jedenmiliončtyřistadevadesátdevěttisícdevětsetosmdesátšestkorunčeských

2. Cena díla zahrnuje veškeré náklady zhotovitele spojené s jeho provedením.
3. Cena díla je považována za cenu nejvýše přípustnou.
4. Jakákoliv záloha se nepřipouští.
5. Práce bude fakturována na základě objednatelem odsouhlasené provedené práce.



6. Faktura musí obsahovat náležitosti daňového dokladu stanovené platnými daňovými a účetními předpisy a musí obsahovat číslo smlouvy o dílo. Nebude-li takové náležitosti obsahovat, je objednatel oprávněn ji vrátit zhotoviteli, aniž by se tímto postupem dostal do prodlení s její splatností.
7. Faktura musí být vystavena a doručena objednateli nejpozději ke dni převzetí díla na adresu objednatele, tj. Česká republika – Krajské ředitelství policie Karlovarského kraje, Závodní 386/100, 360 06 Karlovy Vary, IČ 72051612, datová schránka: upshp5u, (v případě elektronických faktur e-mail: krpk.faktura@pcr.cz), a musí obsahovat č. j. smlouvy o dílo uvedené v záhlaví této smlouvy.
8. Faktura je splatná do 30 kalendářních dnů od jejího prokazatelného doručení objednateli.
9. Bude-li faktura obsahovat nesprávné náležitosti, nebo bude-li na faktuře některá náležitost chybět, nebo nebude-li potvrzená kopie výkazu o materiálu či kopie montážního listu nebo nebude-li cena odpovídat údajům uvedeným v nabídce zhotovitele, bude objednatel oprávněn fakturu do data splatnosti zhotoviteli vrátit. Splatnost opravené faktury bude 30 kalendářních dnů ode dne jejího doručení objednateli.
10. Faktura bude hrazena převodním příkazem.
11. Faktura se považuje za uhrazenou odepsáním příslušné částky z účtu objednatele ve prospěch účtu zhotovitele.

IV.

Povinnosti zhotovitele

1. Zhotovitel má právo do 5 kalendářních dnů od podpisu smlouvy o dílo upozornit objednatele na práce související s předmětem plnění, které nebyly uvedeny v požadavcích – zadávacích podmínkách objednatele. Po této lhůtě nebude objednatel akceptovat jakékoliv požadavky zhotovitele na prodloužení termínu dokončení a zvyšování ceny díla a zhotovitel provede tyto práce na vlastní náklady.
2. Zhotovitel odpovídá za průběh prací, včetně pořádku na pracovišti a za dodržování bezpečnosti práce pracovníky provádějícími dílo.
3. Zhotovitel je povinen zabezpečit, aby během realizace díla nedošlo ke škodám na majetku objednatele a v případě, že k takové škodě dojde, plně za ni odpovídá zhotovitel. Případné vzniklé škody je zhotovitel povinen na své náklady bez zbytečného odkladu odstranit nebo uhradit ve skutečné výši do 30 dnů po výzvě objednatele.
4. Zhotovitel je povinen dbát na dodržování protipožárních předpisů.
5. Při realizaci použije zhotovitel pouze suroviny, materiály a výrobky, které jsou schváleny nebo certifikovány.
6. Součástí díla je zaškolení obsluhy objednatele a dále práce v tomto článku smlouvy.



nespecifikované, které však jsou k řádnému provedení díla v rozsahu zadávací dokumentace nezbytné a o kterých zhotovitel vzhledem ke své kvalifikaci a zkušenostem měl, nebo mohl vědět. Provedení těchto prací však v žádném případě nezvyšuje touto smlouvou sjednanou cenu díla.

7. Dílo musí být provedeno plně v souladu s platnými právními předpisy, jakož i v souladu se všemi normami obsahujícími technické specifikace a technická řešení, technické a technologické postupy nebo jiná určující kritéria k zajištění, že materiály, výrobky, postupy a služby plně vyhovují veřejné zakázce.
8. Zhotovitel před započítím díla předá objednateli harmonogram prací a seznam všech pracovníků, kteří se během realizace díla budou pohybovat na pracovišti, kde bude dílo realizováno.
9. Dílo bude realizováno v pracovních dnech mezi 7:00 a 15:30 hod. a po domluvě i o víkendech a svátcích.
10. Zhotovitel zajistí na svůj náklad likvidaci veškerého odpadu, který vznikne v souvislosti s realizací díla v souladu se zákonem č. 185/2001 Sb., o odpadech.

V.

Povinnosti objednatele

1. Objednatel se zavazuje předat zhotoviteli prostory předmětu plnění díla v termínu dle dohody, nejpozději však v den zahájení prací, a zajistí zhotoviteli přiměřený přístup k místu provádění díla.
2. Čerpání energií bude probíhat ze stávajících rozvodů v místě rekonstrukce na náklady objednatele.
3. Objednatel je oprávněn provádět průběžnou kontrolu plnění předmětu díla a zhotovitel je povinen objednateli tuto kontrolu umožnit.
4. Objednatel je povinen za dokončené a bez závad převzaté dílo včas zaplatit cenu dohodnutou dle této smlouvy.

VI.

Odpovědnost za vady

1. Záruka na veškeré dodávky materiálu je poskytována v souladu se zárukou poskytovanou výrobcí, minimálně 24 měsíců. Záruka na práci je poskytována v délce 60 měsíců (slovy šedesát měsíců) a běh záruční doby se počítá ode dne následujícího po dni převzetí díla.
2. Výskyt eventuálních záručních vad oznámí objednatel zhotoviteli spolu s uplatňovanými reklamačními nároky bez zbytečného odkladu po jejich zjištění a zhotovitel je povinen vady odstranit do 10 kalendářních dnů, nedohodne-li se s objednatelem jinak.



3. Lhůta pro zahájení odstraňování vady díla charakteru havárie se stanovuje na dobu do 24 hodin po nahlášení objednatelem.

VII.

Smluvní pokuty

1. Zhotovitel je povinen zaplatit objednateli za nedodržení termínu dokončení a předání díla smluvní pokutu ve výši 0,3 % z celkové ceny díla včetně DPH za každý, byť i započatý den prodlení.
2. V případě nesplnění termínu k odstranění záručních vad nebo nedodělků zjištěných při přebírání díla, či bezdůvodného přerušení díla a jeho nedokončení, zaplatí zhotovitel objednateli smluvní pokutu ve výši 1000,-Kč (slovy: jedentisíckorunčeských) za každý, byť i započatý den prodlení. V případě svévolného přerušení díla je smluvní pokuta počítána od následujícího dne po dni přerušení prací na díle.
3. Za prodlení objednatele s úhradou faktury, zaplatí objednatel zhotoviteli úrok z prodlení v souladu s ustanovením občanského zákoníku, v platném znění, z fakturované částky včetně DPH za každý, byť i započatý den prodlení.
4. Smluvní pokuta je splatná do 30 kalendářních dnů od obdržení výzvy druhé smluvní strany k jejímu zaplacení.

VIII.


Podstatné porušení smlouvy a odstoupení od smlouvy

1. Odstoupení od smlouvy se řídí ustanoveními občanského zákoníku.
2. Objednatel může od smlouvy odstoupit, pokud zhotovitel podstatným způsobem smlouvu poruší.
3. Za podstatné porušení smlouvy ze strany zhotovitele se považuje mimo jiné případ, kdy zahájení nebo postup prací zhotovitele ohrožuje objednatele vznikem prodlení v termínu dokončení díla či vznikem nepřiměřených stavebních a provozních nákladů, kdy ze strany zhotovitele nejsou dodržovány technologické postupy a předepsaná kvalita díla, na což byl zhotovitel předem písemně upozorněn se stanovením opatření k nápravě a dále svévolné ukončení díla a nepokračování v něm i přes výzvy objednatele.
4. Podstatným porušením smlouvy ze strany zhotovitele je též existence insolvenčního řízení zhotovitele.
5. Po doručení rozhodnutí objednatele o odstoupení od smlouvy, zastaví zhotovitel ihned další provádění prací na díle. Neprodleně bude provedeno předání a převzetí rozestavěného díla zápisem smluvních stran a vyúčtování provedených prací.



IX.

Závěrečná ustanovení

1. Tato smlouva nabývá účinnosti nejdříve dnem uveřejnění prostřednictvím registru smluv v souladu s ustanovením § 6 zákona č. 340/2015 Sb., o zvláštních podmínkách účinnosti některých smluv, uveřejňování těchto smluv a o registru smluv.
2. Objednatel prohlašuje, že předmět díla je v souladu s výkonem působnosti v oblasti veřejné správy a nevztahuje se na něj použití ustanovení přenesené daňové povinnosti dle § 92e zákona č. 235/2004 Sb., o dani z přidané hodnoty.
3. Dojde-li po uzavření této smlouvy ke změnám, které při uzavírání smlouvy nebyly známy a jejich provedení je nezbytné k řádnému provedení předmětu smlouvy, je zhotovitel povinen upozornit na tuto skutečnost objednatele s tím, že se po vzájemné dohodě smlouva upraví dodatkem s přihlédnutím k nezbytně nutným činnostem a účelně vynaloženým nákladům.
4. Práce nad rámec předmětu plnění dle této smlouvy vyžadují předchozí dohodu smluvních stran formou písemného dodatku k této smlouvě. Pokud zhotovitel provede tyto práce bez předchozího sjednání písemného dodatku ke smlouvě, považuje se cena těchto prací za smluvní pokutu za porušení smluvních ujednání o ceně díla dle této smlouvy zaplacenou zhotovitelem objednateli. Zhotovitel je povinen s objednatелеm dohodnout veškeré změny při realizaci předmětu díla, které by mohly zvýšit nebo snížit cenu díla nebo prodloužit termín dokončení, před jejich provedením, formou dodatku k této smlouvě.
5. Případné vícepráce spojené s předmětem díla dle této smlouvy, musí být předloženy objednateli k odsouhlasení formou změnových listů. Po odsouhlasení budou předmětem jednání o uzavření dodatku k této smlouvě.
6. V případech v této smlouvě výslovně neuvedených platí pro obě smluvní strany ustanovení občanského zákoníku č. 89/2012 Sb., ve znění pozdějších předpisů a obchodní zvyklosti.
7. Jakákoliv ústní ujednání při provádění díla, která nejsou písemně potvrzena oprávněnými zástupci obou smluvních stran, jsou právně neúčinná.
8. Smlouvu lze měnit pouze písemným, oboustranně potvrzeným ujednáním výslovně nazvaným: „Dodatek ke smlouvě o dílo“.
9. Při změně sazby daně z přidané hodnoty bude sazba účtována dle požadavku Ministerstva financí ČR.
10. Za objednatele je ve věcech technických oprávněn jednat 
11. Za zhotovitele je ve věcech technických oprávněna jednat kontaktní osoba uvedena v záhlaví této smlouvy.
12. Smlouva je vyhotovena ve 3 stejnopisech, z nichž dva obdrží objednatel a jeden zhotovitel.



13. Smluvní strany prohlašují, že se seznámily s obsahem smlouvy, souhlasí s ním a nemají proti němu žádné výhrady, na důkaz čehož připojují své podpisy.

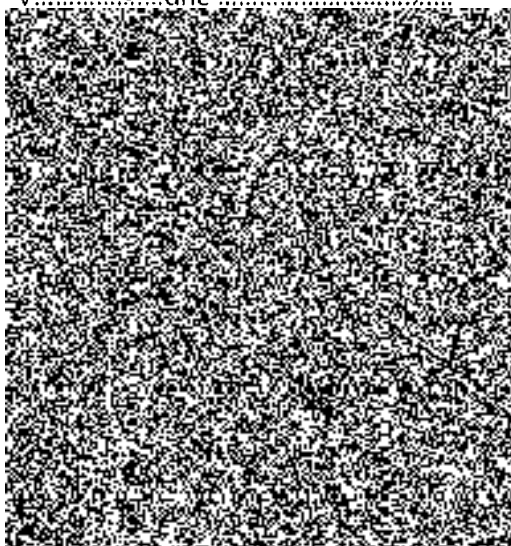
Příloha č. 1

Technická specifikace a požadované vlastnosti předmětu VZ č. j. KRPK-6484-8/ČJ-2019-1900AO ze dne 22. 3. 2019

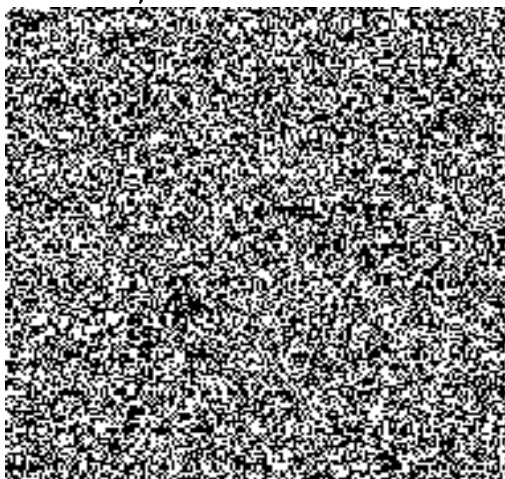
Příloha č. 2

Nabídka zhotovitele

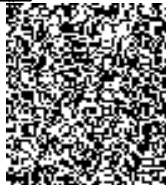
V *Prusci* dne *20. 6. 2019*



V Karlových Varech dne *01-07-2019*

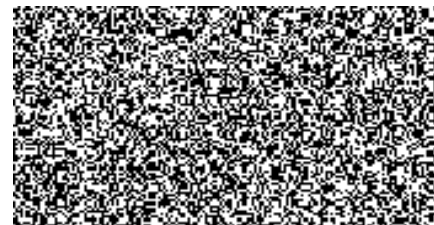
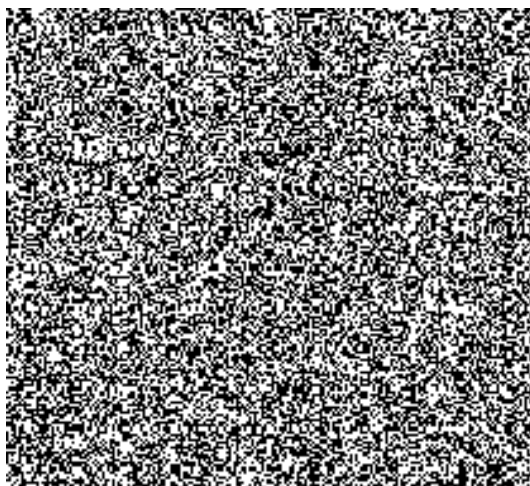


		světelnými panely, střešními nosiči a dalším obdobným zařízením => možnost mytí vozů s tímto speciálním vybavením bez nutnosti demontáže.	
4	Předmytí karoserie	Oscilační vysokotlaké s nastavitelným tlakem mytí, popřípadě obdobný, stejně účinný systém, minimálně pro podběhy a strany vozidla	
5	Komplexní sušení vozu	Sušení vybavené dostatečně silnými motory sledujícími obrys vozidla, umožňující změnu proudu vzduchu za účelem dostatečného sušení vozidel kombi, hatchback a dodávek. Služební vozidla jsou vybavena světelnou rampou, výsuvnými světelnými panely, střešními nosiči a dalším obdobným zařízením => možnost sušení vozů s tímto speciálním vybavením bez nutnosti demontáže.	
6	Konzervace karoserie voskem	Součástí mycího cyklu	
7	Možnost konzervace karoserie tvrdým voskem	Možnost použití jako samostatného výběrového programu	
8	Mytí disků kol	Oscilační technologii pomocí detergentu, nebo obdobný, stejně účinný systém	
9	Kapacita umytých vozidel za měsíc	Minimálně 600 vozidel za měsíc	
10	Životnost stroje	Minimálně 10 let s garantovanou dodávkou náhradních dílů po celou životnost stroje	
11	Čistírna odpadních vod	S dostatečnými parametry čištění odpadní vody a recyklací pro dodaný rám. Hodnoty, které nesmí dodané zařízení překročit (hodnoty zařízení mohou být stejné nebo lepší): NEL přípustná hodnota 5 mg/l – 10 mg/l CHSK _{CR} přípustná hodnota 120 mg/l – 200 mg/l NL přípustná hodnota 45 mg/l – 90 mg/l	
12	Protikorozi ochrana mycího rámu a pojezdových kolejnic	Korodující části minimálně chráněné pozinkováním, nebo obdobným způsobem	
13	Elektroinstalace	Využití stávající elektroinstalace – v případě nevyhovující stávající elektroinstalace. dodávka elektroinstalace nové	
14	Spodní mytí podvozku	Minimálně se statickými tryskami	
15	Instalatérské práce	Využití stávajících instalačních rozvodů, v případě nevyhovujících rozvodů - dodávka rozvodů nových	
16	Úprava ventilace mycí haly	V případě nevyhovující ventilace	
17	Demontáž stávajícího zařízení	Mycí rám Autoequip TK 25, čistírna odpadních vod Quins	



		DS 1A, bez likvidace.		
18	Dokončení veškerých prací do finální verze	Včetně začištění instalací, zakrytování, opravy porušených konstrukcí apod.		
O b e c n é p o d m í n k y				
19	Záruka na dodané zařízení	Minimálně 24 měsíců		
20	Certifikát ISO 9001			
21	Prohlášení o shodě dle nařízení vlády ČR nebo dle směrnic EU			
22	Uvedení do provozu a předání	Do 3 měsíců od účinnosti kupní smlouvy		
23	Doprava, demontáž stávajícího zařízení, uvedení do provozu; potřebné revize, tlakové zkoušky, nebo obdobná opatření; zaškolení obsluhy, dodání provozního řádu ČOV	Bez dodatečných nákladů => součástí zakázky		
C e n o v á n a b í d k a				
24	Cena	<i>Bez DPH (Kč)</i>	<i>DPH (Kč)</i>	<i>Cena s DPH (Kč)</i>
25	Cena celkem			

S ohledem na záruku a servis mycí linky se k VŘ mohou přihlásit pouze výhradní dodavatele zařízení.



POLICIE ČESKÉ REPUBLIKY
Krajské ředitelství policie Karlovarského kraje
automobilní oddělení
Dobrovského 1935, 356 15 Dolní Rychnov

KRPK-6484-8/ČJ-2019-1900AO

Dolní Rychnov 22. března 2019
Počet stran: 3

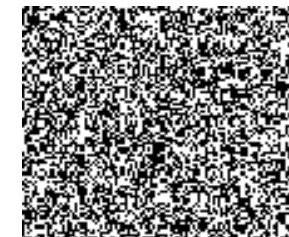
Technická specifikace a požadované vlastnosti předmětu VZ

„Rekonstrukce myčky SDP a ČOV pro autodílny Karlovy Vary“, Sokolovská 522/57, Rybáře, 360 05 Karlovy Vary

Do haly o rozměrech - šířka 6 m, délka 13 m a výška 4,37 m s jedním vjezdem o rozměrech - šířka 3,3 m, výška 3,0 m; zabudovat **portálovou, kartáčovou mycí linku** pro mytí osobních a dodávkových vozidel společně s čističkou odpadních vod, která bude mít dostatečnou kapacitu k obsluze nového mycího rámu a stávající technologii demontovat.

Prohlídku prostor (místní šetření) mycí haly a instalované technologie je možné uskutečnit, po telefonické dohodě, nejdéle do 18. 04. 2019 (včetně). Nabídky lze uskutečnit kombinovaně (portál NEN popřípadě doručit ve fyzické podobě).

Poř. číslo	Požadované údaje	Údaje, které nabízí a vyplní uchazeč podle legendy ve sloupci 2 a 3.
Technická specifikace		
1	Mycí rám	Mycí výška minimálně 2,5 m, průjezdní šířka minimálně 2,4 m, mycí délka minimálně 5,6 m - náhrada stávajícího mycího rámu Autoequip TK 25
2	Značka a model	Mycí rám Autoequip/Degama ONE.25; mycí výška 2,5m, průjezdná šířka 2,47 m, mycí délka 6,00 + m Autoequip/Degama ONE.25
3	Kartáče	Šetrné naklápěcí kartáče pro mytí vozidel s policejními polepy – reflexní fólie (měkké pěnové, textil apod.) Služební vozidla jsou vybavena světelnou rampou, výsuvnými ANO

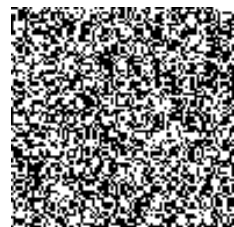
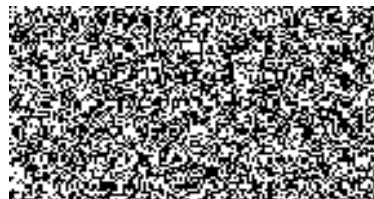


		světelnými panely, střešními nosiči a dalším obdobným zařízením => možnost mytí vozů s tímto speciálním vybavením bez nutnosti demontáže.	
4	Předmytí karoserie	Oscilační vysokotlaké s nastavitelným tlakem mytí, popřípadě obdobný, stejně účinný systém, minimálně pro podběhy a strany vozidla	ANO
5	Komplexní sušení vozu	Sušení vybavené dostatečně silnými motory sledujícími obrys vozidla, umožňující změnu proudu vzduchu za účelem dostatečného sušení vozidel kombi, hatchback a dodávek. Služební vozidla jsou vybavena světelnou rampou, výsuvnými světelnými panely, střešními nosiči a dalším obdobným zařízením => možnost sušení vozů s tímto speciálním vybavením bez nutnosti demontáže.	ANO
6	Konzervace karoserie voskem	Součástí mycího cyklu	ANO
7	Možnost konzervace karoserie tvrdým voskem	Možnost použití jako samostatného výběrového programu	ANO
8	Mytí disků kol	Oscilační technologii pomocí detergentu, nebo obdobný, stejně účinný systém	ANO
9	Kapacita umytých vozidel za měsíc	Minimálně 600 vozidel za měsíc	ANO
10	Životnost stroje	Minimálně 10 let s garantovanou dobou nahradních dílů po celou životnost stroje	ANO
11	Čistírna odpadních vod	S dostatečnými parametry čištění odpadní vody a recyklací pro dodaný rám. Hodnoty, které nesmí dodané zařízení překročit (hodnoty zařízení mohou být stejné nebo lepší): NEL přípustná hodnota 5 mg/l – 10 mg/l CHSK _{CR} přípustná hodnota 120 mg/l – 200 mg/l NL přípustná hodnota 45 mg/l – 90 mg/l	ANO
12	Protikorozi ochrana mycího rámu a pojezdových kolejnič	Korodující části minimálně chráněné pozinkováním, nebo obdobným způsobem	ANO
13	Elektroinstalace	Využití stávající elektroinstalace – v případě nevyhovující stávající elektroinstalace, dodávka elektroinstalace nové	ANO
14	Spodní mytí podvozku	Minimálně se statickými tryskami	
15	Instalační práce	Využití stávajících instalačních rozvodů, v případě nevyhovujících rozvodů - dodávka rozvodů nových	ANO
16	Úprava ventilace mycí haly	V případě nevyhovující ventilace	ANO
17	Demontáž stávajícího zařízení	Mycí rám Autoequip TK 25, čistírna odpadních vod Quins DS 1A, bez likvidace.	ANO



18	Dokončení veškerých prací do finální verze	Včetně začištění instalací, zakrytování, opravy porušených konstrukcí apod.	ANO	
Obecné podmínky				
19	Záruka na dodané zařízení	Minimálně 24 měsíců	24 měsíců	
20	Certifikát ISO 9001		ANO – viz. příloha	
21	Prohlášení o shodě dle nařízení vlády ČR nebo dle směrnic EU		ANO – viz. příloha	
22	Uvedení do provozu a předání	Do 3 měsíců od účinnosti kupní smlouvy	ANO	
23	Doprava, demontáž stávajícího zařízení, uvedení do provozu; potřebné revize, tlakové zkoušky, nebo obdobná opatření; zaškolení obsluhy, dodání provozního řádu ČOV	Bez dodatečných nákladů => součástí zakázky	ANO	
Cenová nabídka				
24	Cena	<i>Bez DPH (Kč)</i>	<i>DPH (Kč)</i>	<i>Cena s DPH (Kč)</i>
25	Cena celkem	1.239.658,00,-	260.328,00,-	1.499.986,00,-

S ohledem na záruku a servis mycí linky se k VŘ mohou přihlásit pouze výhradní dodavatele zařízení.



AutoMax

Čistící technika

KRPK-6484-8/ČJ-2019-1900AO

CENOVÁ NABÍDKA - TECHNICKÁ SPECIFIKACE A POŽADOVANÉ VLASTNOSTI PŘEDMĚTU VŘ

Nabídka č.:
Datum: 23.04.2019

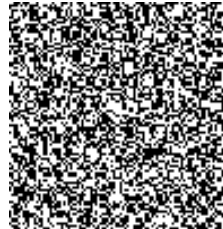
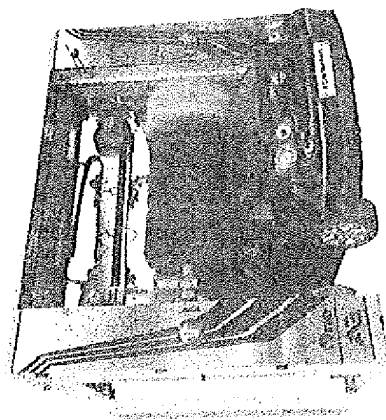
Společnost: Česká Republika - Krajské ředitelství policie Karlovarského kraje
Ulice: Závodní 388/100
Město: 360 06 Karlovy Vary

Tel/Mob.:
E-mail:

Produkty společnosti AUTOEQUIP LAVAGGI
Poznámka: všechny obrázky jsou pouze orientační

Kód	Popis	Množství	Cena Kč	Celkem
-----	-------	----------	---------	--------

Automatická jednoportálová kartáčová mycí linka ONE



Obecný popis a základní výbava

Jednoportálové zařízení ONE má následující úpravu:

- tři kartáče, jeden pár je vertikální a jeden kartáč horizontální, jsou elektricky motorizované se změnou rotace
- Konstrukce zařízení ze žárově pozinkované oceli
- Výška mytí: 2300 mm (model 23), 2500 mm (model 25), nebo 2800mm (model 28)
- Vybaveno plechovými vraty z nerezové oceli
- Čelní vrata pro snazší přístup pro případ kontroly a údržby
- Pohyb portálu pomocí motorů s přímou vazbou na ovládáním přes inverter

Mytí

Nosníky z nerezové oceli, s plnou přístupností komponentů - snazší údržba

- Možnost dvojitého přejetí kartáči na přední a zadní straně vozidla.
- Řízení přilnavosti/tlaku kartáčů pomocí elektronické desky
- Bezpečnostní a ovládací čidla samostatná u jednotlivých kartáčů pro:
 - mytí vozidel s tažným zařízením
 - mytí přední a zadní části vozidel
- Rám nanášející šampón a chemický produkt pomocí pneumatického dávkovacího čerpadla
- Rám pro nanášení vosku s aplikací chemického přípravku pomocí pneumatického dávkovacího čerpadla

Ovládání

Elektronické ovládání přes PLC Ethernet

- Fotobuňky pro ovládání zaměření a správné umístění vozidla
- Operační panel umístěný v elektrické skříni portálu pro:
 - Čtení počtu mytí: celkový počet a mezisoučety jednotlivých programů (max. 10)
 - Zobrazení stavu mycího zařízení alfanumericky (základní diagnostika)
- manuální ovládání funkčních jednotek, pro údržbu, regulaci a analýzu fungování zařízení
- Manuální vypouštění vody při údržbě a/nebo jako prevence proti zamrznutí.

Klávesnice na manuální ovládání s funkcemi:

NOUZOVÉ ZASTAVENÍ - PROVOZNÍ ZASTAVENÍ - RESET

Připojení napájení

Výstup kabelů a hadic vody a vzduchu vpravo či vlevo, uvést při objednávce

Snímač tlaku napájené vody (pro bezpečnost během provozu zařízení)



Mytí kol				
X003.166.0	Teleskopické mytí kol štětínami, se změnou rotace	1	3 980,00 €	3 980,00 €
Rozšíření				
X1085.000.0	Rozšíření PLC "1" (Jednotka vyžadována v přítomnosti alespoň jedné z následujících možností: Kotoučové mytí kol, Předmytí disků kol, Autolux, Osmóza, Vysokotlaký rám, Předmytí, Podvozek, Ohřev nádrží na chemické prostředky a automatický systém proti zamrznutí)	1	340,00 €	340,00 €
Připojení napájení: Povinný výběr jedné z následujících možností volitelné výbavy				
X031.166.B	Napájení, hadice a dráty k využití stávajícího Energo řetězu	1	970,00 €	970,00 €
X1076.166.B	Využití stávajících kolejnic	1	- €	- €
Umístění Operačního panelu (standardní výbava)				
X1089.166.0	Touch panel dodaný ve voděodolném balení (dodávané s 20m ethemetových kabelů)	1	460,00 €	460,00 €
Ovládání vertikálních kartáčů				
X233.166.0	Systém naklápění vertikálních kartáčů až na 20° pro perfektní přizpůsobení se profilu vozidla, pro typy 23 a 25 a 28. (Nezbytné vybavení kartáči Kleanet)	1	710,00 €	710,00 €
Funkční skupiny mytí kartáči				
X1074.166.25	Kartáče "Kleanet" h 25 (Nezbytný kód X233.166.0)	1	4 700,00 €	4 700,00 €
Předmytí vysokým tlakem				
X909.166.0	BOČNÍ VYSOKÝ TLAK, PRO VYSOKOTLAKÉ ČERPADLO (5,5 kW) ZABUDOVANÉ V ZAŘÍZENÍ, s: - MYTÍ KOL VYSOKÝM TLAKEM pro spodní část vozidla (ve výšce kol), skládá se z 1 trysky po každé straně. (Vyžaduje kotoučové mytí kol z volitelné výbavy X003.166.0). - BOČNÍ VYSOKÝ TLAK, FIXNÍ pro střední a vyšší části vozidla, skládá se z 1 fixní trysky po každé straně. - Zahnuje pistový VT 5.5 kW, 50 l/min, 50 bar (zahnuje relé a bezpečnostní vypínač), které je součástí zařízení.	1	2 450,00 €	2 450,00 €
Komponenty a volitelná výbava				
X225.166.25	Boční ochranná zástěrka pro model 25	1	730,00 €	730,00 €
Funkční jednotky mytí				
X232.166.1	Předmytí, včetně pneumatického dávkovacího čerpadla	1	820,00 €	820,00 €
Funkční jednotky finální úpravy (výběr maximálně jednoho komponentu)				
X288.166.0	Rám AUTOLUX pro nanašení ochranného vosku skrz vzdušnou/vodní emulzi, před následným kartáčováním, zahrnuje pneumatické dávkovací čerpadlo	1	620,00 €	620,00 €

Funkční skupiny sušení



X224.166.00	Boční sušení ONE s tryskami na obou stranách se dvěma motorizovanými fukary, každý po 3kW (celkem 6kW)	1	2 340,00 €	2 340,00 €
X1062.000.25	Sušení contour ONE.25 (sleduje profil vozu fotobuňkami), s nerezovou tryskou, dvěma motorizovanými fukary po 3 kW (celkem 6 kW). Nekompatibilní se sušením "Mistral". Program "pouze sušení".	1	5 990,00 €	5 990,00 €
	Vodní okruh			
X316.166.0	Dvojitý vodní okruh pro využití druhotného typu vody (např. recyklované vody)	1	260,00 €	260,00 €
X1077.166.0	Vodní čerpadlo, 2,2 kW, 200 litrů/minuta, 3,5 bar integrované řízení	1	900,00 €	900,00 €
X259.166.1	Relé a bezpečnostní vypínač v elektrické skříni k samostatnému ovládní čerpadel, pro vodní čerpadlo které není součástí dodávky AUTOEQUIP výkon 2,2 kW.	1	360,00 €	360,00 €

Celková cena ceníková

56 430,00 €

Cena celkem € za zařízení po slevě

35 550,90 €

Cena celkem Kč za zařízení po slevě

913 558,00 Kč

OSTATNÍ

DOPRAVA	1	60 000,00	60 000,00 Kč
MONTÁŽ	1	50 000,00	50 000,00 Kč
ČOV	1	200 000,00	200 000,00 Kč
Demontáž	1	16 000,00	16 000,00 Kč
CELKEM			1 239 658,00 Kč
DPH			260 328,00 Kč
CELKEM VČETNĚ DPH			1 499 986,00 Kč



AutoMax Group s.r.o.

Žitavské náměstí 115/10 Praha, Česká republika

IČ: 042012289 s.r.o.

DIČ: CZ497694

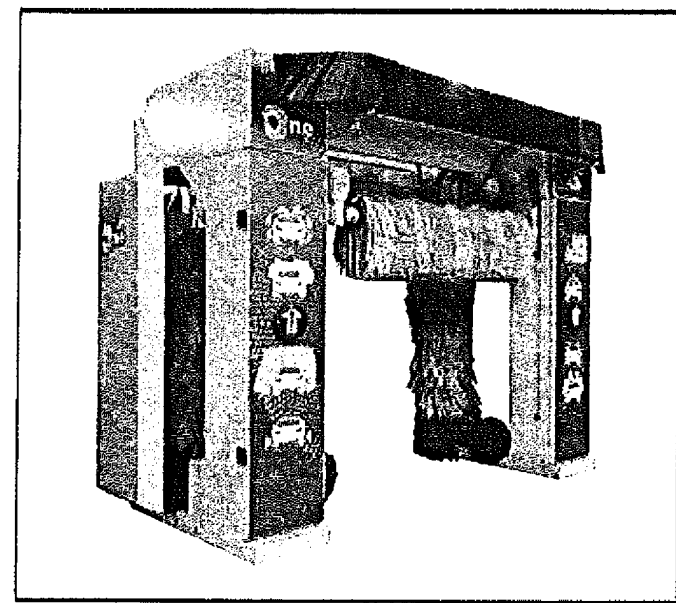
DIČ: CZ497694

Technická značka a OTC značka 5548 vedená v obchodním rejstříku Městského soudu v Praze

AutoMax

Čisticí technika

TECHNICKÁ SPECIFIKACE/PRODUKTOVÝ LIST MYCÍ ZAŘÍZENÍ ONE



(Zařízení na fotografii obsahuje některé součásti a volitelné příslušenství)

AutoMax Group s.r.o.

8 Pačlůvský 1540 Praha, Česká republika

tel: +420 224 003 540

e: info@max

fax: +420 224 003 541

Společnost byla zřízena v říjnu 1998 vedením v obvodu rejstříku u Městského soudu v Praze

AutoMax

Čisticí technika

Obecný popis a standardní výbava

Konstrukce

- Jednoportálová mycí linka se třemi kartáči – jeden horizontální a pár vertikálních kartáčů. Kartáče jsou elektricky motorizované se změnou rotace
- Výška mytí: 2300 mm (model 23), 2500 mm (model 25), nebo 2800 mm
- Základní konstrukce portálu ze žárově pozinkované oceli – galvanizováno.
- Bočních panelů a čelních dveří z nerezové oceli
- Přední obslužné dveře pro snazší přístup v případě údržby a kontroly.
- Motory s invertorem pro pohyb portálu.
- Čelní vrata pro snazší přístup pro případ kontroly a údržby
- Pohyb portálu pomocí motorů s přímou vazbou na ovládání přes invertor
- Ochrana proti rozstříku – volitelné

Zařízení pro jednotlivé mycí cykly

- Nosníky z nerez oceli, s plnou přístupností komponentů 360°, k usnadnění údržby
- mytí vozidel s tažným zařízením
- možnost dvojitého kartáčová v přední a zadní části vozidel
- Řízení přítlaku kartáčů pomocí elektronické desky
- Bezpečnostní a ovládací čidla samostatná u jednotlivých kartáčů pro:
 - Mytí vozidel s tažným zařízením
 - Mytí přední a zadní částí vozidel
- Rám nanášející šampón a chemický produkt pomocí pneumatického dávkovacího čerpadla
- Rám pro nanášení vosku s aplikací chemického přípravku pomocí pneumatického dávkovacího čerpadla
- Teleskopické mytí kol – volitelné
- Naklápění kartáčů – volitelné
- Pěnové kartáče – volitelné
- Spodní mytí - volitelné

Sušení – volitelné

- MISTRAL horní sušení, se 2 motoventilátory o výkonu 3 kW každý (celkem 6 kW). - volitelné

AutoMax Group s.r.o.

Křižkova 1275/2, 155 00 Praha, Česká republika

tel.: +420 222 940 40

fax: +420 222 940 41

email: info@automax.cz

Společnost je zapsána v obchodním rejstříku u Městského soudu v Praze

AutoMax

Čisticí technika

- Boční sušení 2x 3Kw motory – volitelné

Ovládání (kontroly)

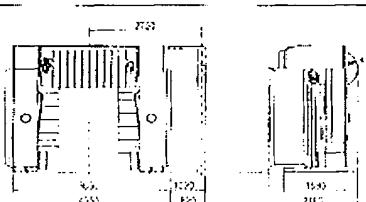
- Elektronické ovládání pomocí PLC.
- Fotobuňky pro ovládání zaměření a správného umístění vozu
- Operační panel umístěný v elektrické skříni portálu pro:
 - Čtení počtu mytí: celkový počet a mezisoučet jednotlivých programů (max. 10)

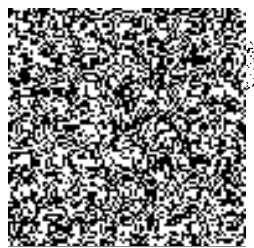
Klávesnice a manuální ovládání s funkcemi

NOUZOVÉ ZASTAVENÍ – PROVOZNÍ ZASTAVENÍ - RESET

Připojení napájení

- Dvojitý vodní okruh pro použití druhého typu vody (např.: recyklovaná voda) - volitelné
- Výstup kabelů s kabelovým pouzdem a napájecím potrubím pro elektřinu, vodu a stlačený vzduch – volitelné

Tabulka rozměrů	ONE.23	ONE. 25	ONE.28
Mycí výška	↑ 2,300 mm	↓ 2,500 mm	↑ 2,800 mm
Výška zařízení	↑ 3,130 mm	↓ 3,400 mm	↑ 3,630 mm
Šířka mezi kolejemi	← 3,000 mm →		
Mycí šířka	← 2,350 mm →		
Šířka průjezdu	← 2,470 mm →		
Šířka zařízení	← 3,657 mm → (na straně výstupu kabelů/hadic: +1,040 mm)		
Šířka zařízení s bočními ochrannými zástěrkami	← 4,100 mm → (na straně výstupu kabelů/hadic: +820 mm)		
			

 www.automax-group.com

AutoMax Group s.r.o.

Česko, 147 00 Praha, Česká republika

tel.: +420 22 701 51 51

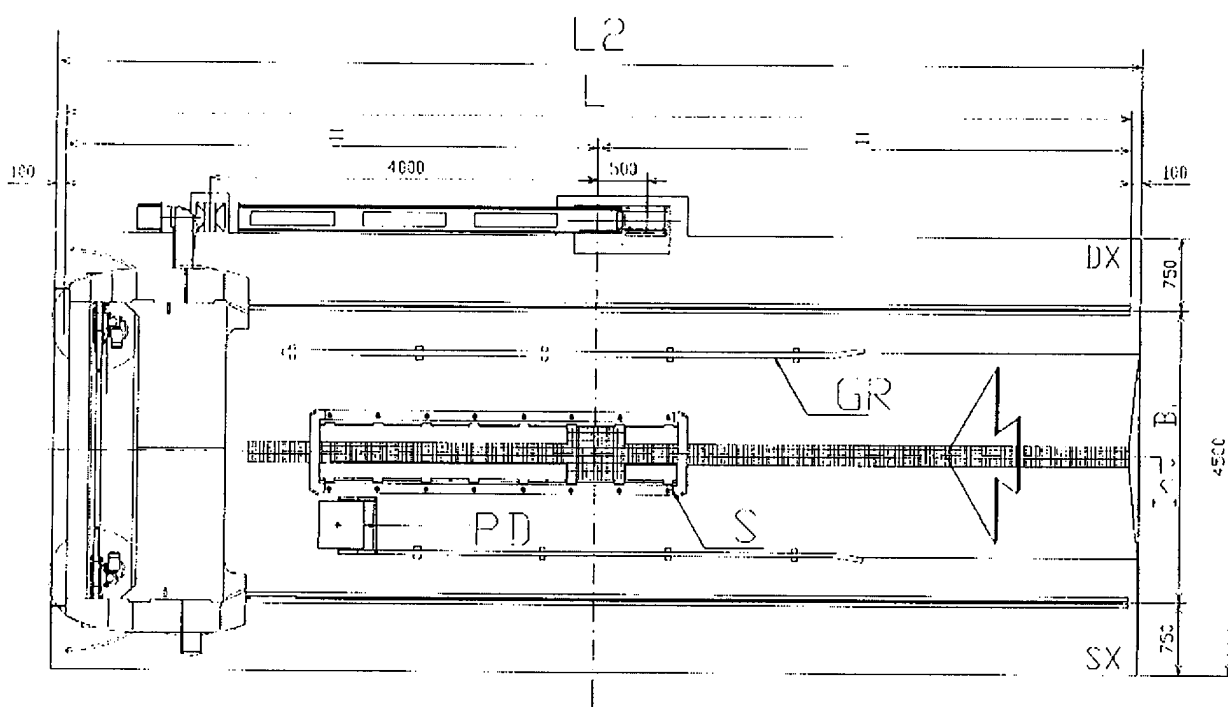
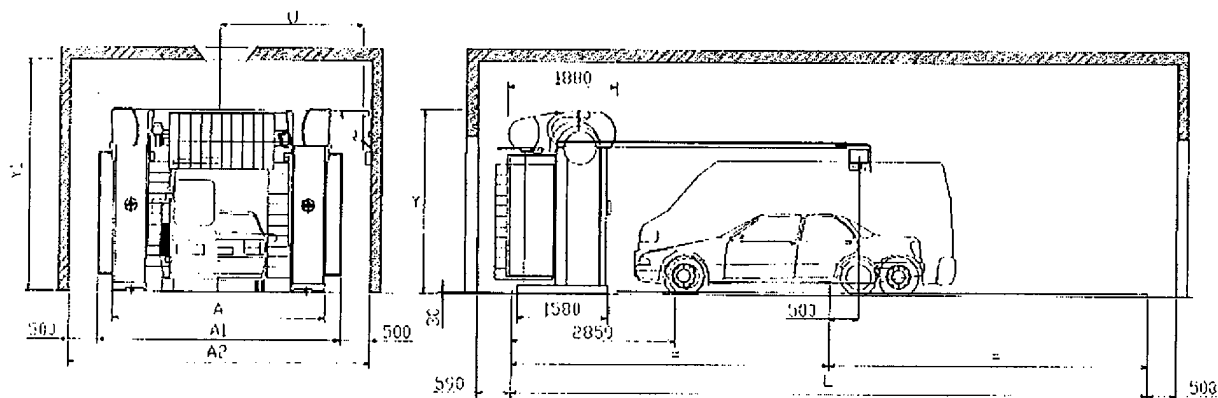
fax: +420 22 701 51 52

info: +420 22 701 51 00

Společnost je zapsána v obchodním rejstříku u Městského soudu v Praze

AutoMax

Čistící technika



AutoMax Group s.r.o.

Autotechnická 11500 Praha, Česká republika

tel: +420 224 601 830

fax: +420 224 601 830

ic: 224602038

ic: 224602038

Společnost je zřízená a řízená v souladu s 1548 vedená v obchodním rejstříku u Městského soudu v Praze

AutoMax

Čisticí technika

INSTALOVANÉ PŘÍKONY

Celkový požadovaný příkon kW závisí na nastavení stroje

Příkon mycí linky (kartáče, sušení)	17 kW
+	
Čerpadlo čisté vody	2,2 kW
Čerpadlo recyklované vody	2,2 kW
Čerpadlo na vodu z řádu (pokud se využívá recyklované vody)	1,5 kW
Vysokotlaké čerpadlo	5,5 kW
Vertikální čerpadlo spodního mytí	4,0 kW

DODÁVKY STLAČENÉHO VZDUCHU

½" DIN 2440

minimální tlak 7 barů

kapacita 250 – 300 litrů

Doporučujeme zařízení vybavit kompresorem (není součástí dodávky) s motorem o výkonu 3 kW, nádrží nejméně 250-300 litrů

Elektrické napájení

Model: ONE	23	25	
INSTALOVANÝ ELEKTRICKÝ VÝKON Volt	380 V, 50 Hz, 3F+N+T		
Napětí voltů	24 v		
IP ochrana motorů	IP 56		

Kolísání dodávek napájení nesmí převýšit +/- 10% jmenovité hodnoty v souladu s předpisy CEI 38 a následujícími modifikacemi/doplňky nebo ekvivalentem. DEGAMA neponese zodpovědnost za poškození stroje kvůli kolísání přesahujícímu uvedené

Průměrná spotřeba mycího cyklu

Průměrná spotřeba mycího cyklu	množství
Stlačený vzduch (l/hodina)	250 ÷ 800
Voda (l/min)	170 ÷ 250 - (s vysokým tlakem)
Šampon (gr)	20
Vosk (gr)	20
Pěna (gr)	20

DELTA TECHNOLOGIE SPOL. S R.O.
AUTOMAX GROUP s.r.o.

**TECHNICKÉ DODACÍ PODMÍNKY
Λ
PROJEKTOVÉ PODKLADY
ČISTÍREN ODPADNÍCH VOD**

Alfa – Active

0,5

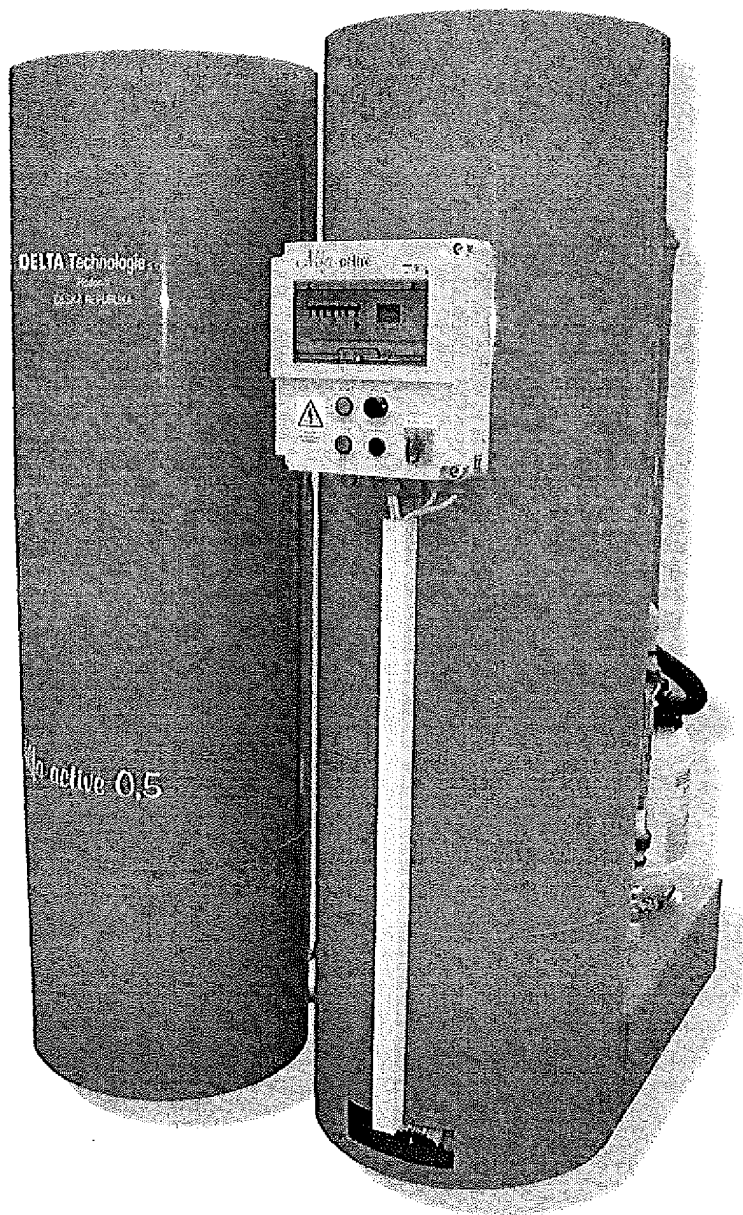
2,2

5,0

10,0

DELTA Technologie spol. s r.o.





OBSAH

1. Úvod
2. Použití
3. Přednosti zařízení
4. Název a technické parametry
5. Princip funkce
6. Technologický popis činnosti
7. Používané náplně
8. Zakázané látky a nepovolené postupy
9. Čistící efekt
10. Likvidace kalu
11. Montáž
12. Podklady pro projektové organizace
13. Značení výrobku
14. Zkoušení a kontroly prováděné výrobcem
15. Provedení a ochrana proti korozi
16. Záruční podmínky
17. Přejímání a dodávání
18. Doprava a skladování
19. Upozornění uživatelům
20. Bezpečnostní a hygienické předpisy
21. Normy
22. Servis, náhradní díly

1. ÚVOD

ALFA Active jsou biologické čistírny s biologicky aktivní kulturou přisedlou na nosiči (polymerní uhlík), potenciálně využitelnou jako sorbent /zásobárna živin/. Slouží k plynulému čištění vod obsahujících mechanické nečistoty, ropné látky (volné i emulgované) a saponáty a jinak nespecifikované organické znečištění. Čistírny jsou vyráběny v monoblokovém provedení, pracují v plně automatickém režimu a mohou být používány jako recirkulační. V tom případě bývá dodávka rozšířena o zásobník vyčištěné vody a na přání zákazníka může být součástí dodávky technologie čištění i zařízení na tlakování vyčištěné vody. Sestava může být rozšířena i o sorpční filtr nebo mikrofiltr.

2. POUŽITÍ

ČOV najdou uplatnění především tam, kde je třeba čistit vodu znečištěnou volnými i emulgovanými ropnými látkami a tenzidy a jinými biologicky degradovatelnými organickými látkami. Díky svými konstrukčním parametrům (malý rozměr, propracovaný řídicí systém) je čistírna určena zejména na čištění vod z mytí automobilů a jiné techniky v autoservisech, autoopravnách, dopravních střediscích průmyslových a zemědělských podniků a pod. Uplatnění je limitováno koncentracemi znečišťujících látek a jejich strukturou. Při navrhování čistíren k čištění technologických vod z výrobních provozů doporučujeme konzultovat vhodnost použití uvažovaného typu s výrobcem - dodavatelem.

Čištění vody je plynulé a vyčištěná voda se ukládá v zásobní nádrži vyčištěné vody k opětovnému použití. Případný přebytek vody je kontinuálně vypouštěn. Normativ na zůstatkovou koncentraci znečišťujících látek pro vypouštění do kanalizace stanoví příslušný vodohospodářský orgán.

3. NÁZEV A TECHNICKÉ PARAMETRY

Alfa Active x.x / xxx

- x.x - dvoumístné číslo, vyjadřující výkon čistírny v m³/hod (od 0,5 m³ do 10,0 m³).
- /xxx - doplňková písmena charakterizující rozsah dodávky:
- e - písmeno "e" v typovém značení ČOV vyjadřuje osazení třetího stupně čištění - sorpčního filtru do modulu ČOV
- m - písmeno "m" v typovém značení Č v typovém značení ČOV vyjadřuje osazení třetího stupně čištění - mikrofiltru do modulu ČOV
- P - průtočná
- /eP - průtočná s doplňkovou filtrací

Typ ČOV	Délka (mm)	Šířka (mm)	Výška (mm)	Příkon (kW)	Hmotnost (kg)		min. velikost strojovny při použití recirkulace		
					bez náplně	s náplní	délka	šířka	výška
Alfa Active 0,5/eP	1350	600	2010	0,46 / 2,26 *	cca 150	cca 465	2840	2600	2500
Alfa Active 2,2/eP	1650	890	2010	0,77 / 2,57 *	cca 180	cca 1130	3000	2700	2500
Alfa Active 5,0/eP	1810	1090	2010	0,96 / 2,76 *	cca 200	cca 2000	3300	2830	2500
Alfa Active 10,0/eP	2600	1600	2010	1 / 3,41 *	cca 300	cca 4160	4100	1750	2500

* při instalaci recirkulace

Dimenze potrubí na vstupech a výstupech ČOV:

Typ ČOV	Výstup vyčištěné vody z reaktoru	Výtlak znečištěné vody z SJ	Dopouštění vody do okruhu	Odtok vody do recipientu	Výstup z nádrže do tlakové stanice
Alfa Active 0,5/eP	DN 40	1"	koncovka pro had. 1/2"	koncovka pro hadici 5/4"	koncovka pro had. 5/4"
Alfa Active 2,2/eP	DN 50	5/4"	koncovka pro had. 3/4"	koncovka pro hadici 5,4"	Koncovka pro had. 5/4"
Alfa Active 5,0/eP	DN 75	5/4"	koncovka pro had. 3/4"	koncovka pro hadici 5/4"	Koncovka pro had. 5/4"
Alfa Active 10,0/eP	DN 75	5/4"	koncovka pro had. 3/4"	koncovka pro hadici 5/4"	Koncovka pro had. 5/4"

- provozní napětí: 230V / 50Hz

Protože je často v tandemu s ČOV instalována automatická tlaková stanice s provozním napětím 3 x 400 V / 50 Hz, požadujeme napájecí přívod 3 x 400 V. Připojení ČOV na přívod el. proudu provede dle ČSN 332180 výrobce ČOV, nebo jím pověřená firma.

Dimenze akumulčních nádrží jednotlivých ČOV:

Typ ČOV	Chráníčka /akumulační nádrž – čistírenská technologie/	Velikost chráničky pro vratnou větev	Akumulační nádrž znečištěných vod
Alfa Active 0,5/eP	DN 150	DN 110	SJ – 1
Alfa Active 2,2/eP	DN 150	DN 150	SJ - 2
Alfa Active 5,0/eP	DN 150	DN 150	SJ – 2 Variantně SJ-1 + SJ-2
Alfa Active 10,0/eP	DN 200	DN 200	SJ-1 + SJ-2

4. PŘEDNOSTI ZAŘÍZENÍ

- velmi malé rozměry a tím i nízké náklady na zastavěnou plochu
- schopnost pracovat i v těžších podmínkách provozu
- nízké náklady na provoz
- automatický provoz a nenáročnost na obsluhu
- energeticky nenáročné zařízení
- možnost vypouštění přečištěné vody do recipientu
- celoplastové provedení
- dlouhá životnost
- variabilita umístění čistírny v objektu
- malé nároky na servis
- vzhledem k zabezpečení aerace okruhu nevznikají anaerobní procesy, které způsobují zápach
- čištění bez použití chemie!

5. PRINCIP FUNKCE

Zařízení pracuje na principu aerobního biologického čištění odpadních vod v reaktoru s aktivní kulturou přisedlou na nosiči. Jako nosič je používán polymerní uhlík, který má v reaktoru zároveň i funkci sorbentu. Reaktor je nuceně aerován a tím jsou poskytnuty vhodné podmínky pro potřebné biodegradace. Část vyčištěné vody se vrací zpět do akumulace aby bylo zachováno aerobní prostředí. Celý proces probíhá v automatickém režimu.

6. TECHNOLOGICKÝ POPIS ČINNOSTI

Znečištěná voda se shromažďuje v akumulaci surové vody. Tato voda je čerpána kalovým čerpadlem přes pískový filtr, do spodní části reaktoru. V pískovém filtru je odpadní voda zbavena mechanických nečistot, které by zanášely vlastní reaktor. V reaktoru dochází za přítomnosti kyslíku k biodegradacím procesům a tím k odbourávání vstupního znečištění. Část vody po vyčištění se vrací zpět do akumulace, kde zajišťuje aerobní podmínky vhodné pro život aktivní kultury v akumulaci.

Rozhodující část vyčištěné vody se může ukládat v zásobní nádrži vyčištěné vody k opětovnému použití. Případný přebytek vody z okruhu je řízeně vypouštěn do recipientu. Podle požadovaných hodnot zůstatkového znečištění může být připojen koncový dočišťovací stupeň (sorpční filtr, mikrofiltr).

Úbytek vody se doplňuje v okruhu je automaticky doplňován. Přívod vody musí být pod tlakem minimálně 2,0 bar.

7. POUŽITÉ NÁPLNĚ A PŘÍSADY

- polymerní uhlík
- filtrační písek
- aktivní uhlí

V procesu čištění nejsou použity žádné chemické přípravky. Čištění vod probíhá na základě fyzikálních a biologických dějů. Je zakázáno užití jakýchkoli přípravků s desinfekčním účinkem.

O chemických látkách použitých v procesech mytí a údržby informujte výrobce nebo prodejce technologie ALFA Active.

8. ZAKÁZANÉ LÁTKY A NEPOVOLENÉ POSTUPY

- Zařízení je zakázáno používat k čištění jiných odpadních vod než pro které byla instalovaná technologie navržena.
- Je zakázáno používat jakékoliv přípravky s desinfekčním účinkem.
- je zakázáno do jakékoliv části čistírenské technologie:
 - lít jakékoliv kapaliny, které nesouvisí s navrženou technologií čištění (např. brzdné a chladicí kapaliny, opotřebované oleje a jiné ropné látky, organická rozpouštědla, silážní šťávy, průmyslová a statková hnojiva a jejich tekuté složky, pesticidy, mořící roztoky, látky charakterizované jako zvlášť nebezpečné, atd.)
 - lít látky, které naruší stabilitu materiálu z něhož je zařízení vyrobeno
 - lít látky, které vzájemnou reakcí vzniklé směsi ohrožují bezpečnost obsluhy, mohou narušit stabilitu zařízení případně způsobit ucpání potrubních tras i jednotlivých částí ČOV
- je zakázáno do jakékoliv části čistírenské technologie odhazovat:
 - zbytky jídel
 - nedopalky cigaret nebo celé cigarety
 - papírové nebo plastové sáčky
 - hadry nebo kusy oděvu
 - papír, plast, dřevo, hlinu kamení
 - ocel, nezelezné kovy, ocelové nebo nezelezné třísky
 - jakékoliv další mechanické částice, které by mohly poškodit jednotlivé prvky ČOV nebo způsobit ucpání potrubních tras



9. ČISTÍCÍ EFEKT

Závisí na správném provozování zařízení a charakteru znečištěné vody.

Garance výstupních hodnot při vstupním znečištění 500-700 mg/l C₁₀-C₄₀ a správném provozování ČOV:

bez doplňkové filtrace	do 1 mg/l C ₁₀ -C ₄₀
s doplňkovou filtrací	do 0,2 mg/l C ₁₀ -C ₄₀

10. LIKVIDACE KALU

V procesech biologického čištění vznikají jen primární kaly a sedimenty. Primární kaly ze sedimentační jímky a sedimenty z podroštového prostoru je nutno pravidelně vybírat a likvidovat dle obecně platných předpisů (specializovaná firma zabývající se likvidací odpadů, řízená skládka, spalování atd.).

Četnost vybírání závisí na intenzitě znečištění vody a době provozu.

Provozovatel je povinen provést zařídění odpadů podle Katalogu odpadů 381/2001Sb. a jeho následných novelizací s ohledem na vlastní strukturu výroby.

	KÓD ODPADU	NÁZEV DRUHU ODPADU	KATEGORIE
Kaly z provozu ČOV	19 08 11	Kaly z biologického čištění odpadních vod obsahující nebezpečné látky	N
Kaly ze sedimentační jímky	13 05 01	Pevný podíl z lapáků písku a odlučovačů oleje	N
Sorpční filtr	15 02 02	Absorpční činidla, filtrační materiály, čisticí tkaniny a ochranné oděvy znečištěné nebezpečnými látkami	N

11. MONTÁŽ

Způsob montáže a rozsah technické pomoci při uvádění ČOV do provozu projedná odběratel s dodavatelem. Montáž, uvedení do provozu a zaškolení provozovatele provádí výhradně montážní pracovník, pověřený výrobcem - dodavatelem.



Montážní připravenost zajistí investor dle následujících požadavků:

STAVEBNÍ:

doporučená plocha pro umístění ČOV	dle typu, viz tabulka Technické parametry
výška místnosti pro ČOV minimální	dle typu, viz tabulka Technické parametry
<i>rovná betonová podlaha</i> pro max. zatížení 1,5 kg/cm ²	
zabudovaná sedimentační jímka	
zabudované chráničky dle přiloženého schématu	
přivedení vody a elektrické energie do místa instalace ČOV	
zabudování vyústění kanalizace	

VYTÁPĚNÍ A VĚTRÁNÍ:

Zařízení je nutné provozovat při nezámrzných teplotách. Pro dobrý průběh chemických dějů je doporučeno v zimním období temperované prostředí. Teplota v místě instalace by neměla poklesnout pod +8°C. Rovněž odvětrání místnosti je nutné zajistit přiměřeně k charakteru prostředí.

DALŠÍ PODMÍNKY PRO INSTALACI:

osvětlení	minimálně 160 Lux
inst. příkon ČOV	viz tab. Tech. parametry
ochrana před úrazem el. proudem dle ČSN 332000-4-41 ed2	základní....automatickým odpojením od zdroje čl.411 doplňková....pospojováním, čl.415.2
napěťová soustava	3NPE AC 50 Hz 230/400/TN-S
prostředí	místnost ČOV - ABS dle ČSN 332000-3 a ČSN 332000-5-51
přívodní kabel od připojovacího místa k ČOV	H 05 VV-F 5G 2,5 mm ²
požadavek na jištění přívodního kabelu	16 A / 400 V
Rozvaděč	provedení - skříňové krytí - IP 65/20.
Celkové krytí technologie (ve standardním provedení)	IP 44/00 Po dohodě je možné zabezpečit úpravy, aby výsledné krytí vyhovovalo požadovanému prostředí.



12. PODKLADY PRO PROJEKTOVÉ ORGANIZACE

Podklady projektovým organizacím a konzultace poskytujeme v základní podobě na základě vyžádání bezplatně, rozšířené konzultace dle ceníku.

13. ZNAČENÍ VÝROBKU

Na výrobku jsou vyznačeny následující údaje:

- název výrobku
- typ výrobku
- číslo výrobku
- rok výroby

14. ZKOUŠENÍ A KONTROLY PROVÁDĚNÉ VÝROBCEM

Zkouška těsnosti

Je prováděna kontrola těsnosti všech spojů a svarů na průsak kapalinou.

Zkouší se:

- těsnost potrubí znečištěných vod
- těsnost sedimentační jímky
- těsnost tělesa čistírny
- těsnost zásobní nádrže

Revize el. instalace

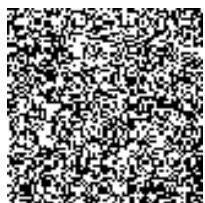
Náležitostí každé čistírny je zpráva o výchozí revizi el. instalace. Protokol o revizi je součástí technické dokumentace.

Funkční zkouška

Provádí pověřený servisní pracovník při uvádění ČOV do provozu.

Zkouška se skládá z:

- funkční zkoušky těsnosti potrubí
- funkční zkoušky plováků a hladinových sond
- funkční zkoušky klapek a ventilů
- funkční zkoušky doplňkových zařízení
- komplexní funkční zkoušky celé technologie



15. PROVEDENÍ A OCHRANA PROTI KOROZI

Čistírny jsou vyráběny z chemicky odolného plastu. Na vyžádání dodáme certifikát výrobce materiálu.

Vestavěné komponenty jsou s dostatečnou povrchovou úpravou do vlhkého prostředí.

16. ZÁRUČNÍ PODMÍNKY

Záruční doba je 6 měsíců od uvedení do provozu, s výjimkou položek, které mají charakter spotřebního zboží, běžně opotřebitelného užíváním a provozem daného zařízení.

Prodloužení záruky na 24 měsíců je podmíněno zabezpečením pravidelného a odborného servisu, s četností zásahů úměrnou provoznímu zatížení čistírny.

17. PŘEJÍMÁNÍ A DODÁVÁNÍ

Odpovědnost za jakost a kompletnost čistírny nese výrobce. Přejímání výrobku provádí odběratel. Výrobek je dodáván ve smontovaném stavu.

Součástí každé dodávky je:

- návod na údržbu a obsluhu ČOV
- schéma elektrorozvaděče
- zpráva o výchozí revizi elektrického zařízení
- záruční list
- osvědčení o jakosti a kompl. výrobku
- prohlášení o shodě
- požadované atesty

18. DOPRAVA A SKLADOVÁNÍ

Způsob dopravy na místo montáže a její úhrada je řešena smlouvou o dílo.

Skladování výrobku u odběratele před montáží musí být provedeno tak, aby byla zajištěna ochrana zařízení před mechanickým poškozením, povětrnostními vlivy a odcizením komponent či celku.

Za škody způsobené manipulací a nevhodným skladováním u odběratele nenese výrobce odpovědnost.

19. UPOZORNĚNÍ UŽIVATELŮM

Podle Zákona č. 254/2001 Sb. O vodách se jedná v případě ČOV o vodní dílo. Instalace podléhá stavebnímu povolení pro vodní dílo. Pro vypouštění vody je pak nutné vodoprávní rozhodnutí místně příslušného vodohospodářského orgánu.

20. BEZPEČNOSTNÍ A HYGIENICKÉ PŘEDPISY

1. Bezpečnostní předpisy

Při obsluze ČOV je třeba dbát všech běžných bezpečnostních předpisů pro práci s biologickými preparáty a předpisů pro práci se zařízením pod elektrickým napětím. Obsluhu může provádět pouze osoba k tomu účelu pověřená, zaškolená a vybavená patřičnými ochrannými pomůckami. Opravy elektrozařízení smí provádět pouze osoba s odbornou kvalifikací.

2. Hygienické předpisy

Při práci je nutno dodržovat běžné hygienické předpisy. Voda z čistírny se nesmí pít. Při práci se nesmí jíst, pít a kouřit. Po skončení práce je nutné si umýt ruce a obličej. Pokud obsluha provádí čištění ponorného čerpadla je vybavena gumovými rukavicemi a gumovou zástěrou.

Doporučené ochranné pomůcky: běžný pracovní oděv, pevná obuv, pokrývka hlavy, gumová zástěra, gumové rukavice.

21. NORMY

Výrobky v tomto předpisu uvedené splňují podmínky norem:

Při instalaci ČOV je třeba dodržet požadavky vztahující se k požární bezpečnosti stavby ČOV, které jsou stanoveny normou ČSN 73 08 02.

22. SERVIS, NÁHRADNÍ DÍLY

Výrobce zajišťuje:

- záruční servis v rozsahu dle smlouvy o periodickém servisu
- pozáruční servis dle smlouvy o periodickém servisu
- dodávku spotřebovaných materiálů