

Čl. 3. Předmět díla

- 3.1 Název dle vydaného stavebního povolení „**Služebna městské policie, nástavba, stavební úpravy, k č.p. 520, v k.ú. Čakovice, Praha, Čakovice, ul. Bělohlýnská**“.
- 3.2 Předmětem díla se mohou stát další související práce, které nejsou součástí požadavku objednatele a které se zhotovitel zavazuje provést na základě písemné žádosti objednatele a dodatku ke smlouvě při respektování příslušných ustanovení z. č. 137/2006 Sb., v platném znění. Za takové práce nelze v žádném případě považovat zřejmé drobné neúplnosti či vícpráce, které zhotovitel mohl při vynaložení odborné péče zjistit při zpracování cenové nabídky a podání nabídky dle zák. č. 137/2006 Sb., v platném znění.
- 3.3 Rozsah díla zahrnuje práce a činnosti dle požadavků objednatele, tj. zejména práce a činnosti uvedené v čl. 2 odst. 2.3 této smlouvy, tj. v projektové dokumentaci uvedené v čl. 2 odst. 2.3 této smlouvy.
- 3.4 Dílo bude provedeno technologií a z materiálů dle požadavku objednatele, tj. zejména technologiemi a z materiálů uvedených v dokumentaci uvedené v čl. 2 odst. 2.3 této smlouvy. V případě použití jiných technologií a materiálů musí být tyto změny písemnou formou předem odsouhlaseny objednatelem do stavebního deníku, a následně dodatkem k této smlouvě.
- 3.5 Za účelem řádného provedení díla je zhotovitel dále povinen na své náklady zajistit:
- zhotovení veškerých dalších dokumentací, posudků a podkladů nutných pro zdárné zahájení a dokončení předmětu díla,
 - zřízení, provozování a ostrahu staveniště a zařízení staveniště, včetně všech věcí na něm umístěných, vč. případného dočasného záboru veřejného prostranství,
 - dodávku vč. dopravy na stavbu, skladování, správu, zabudování a montáž všech dílů a materiálů stavby,
 - dopravu na stavbu, skladování, správu a montáž všech technických zařízení a mechanismů nutných pro provádění stavby,
 - 8 hodinový požární dozor po ukončení svářečských prací, případně další dozor stanovený příslušnými předpisy,
 - zabezpečení všech opatření stanovených stavebním povolením, popř. ohlášením, odstranění všech odpadů vzniklých při provádění díla a jejich likvidace v souladu s obecně závaznými právními předpisy o nakládání s odpady a to i na příjezdových komunikacích,
 - provedení veškerých nespecifikovaných stavebních přípomocí, pomocných konstrukcí a prací nezbytných pro provedení a funkčnost díla v rámci projektu,
 - realizaci opatření uchazeče k minimalizaci dopadů na uživatele bytů a popř. nebytových prostor v sousedních domech, včetně obtěžování hlukem, prachem a dalšími imisemi,
 - likvidaci zařízení staveniště a uvedení prostor a pozemků dotčených stavbou do řádného stavu nejpozději do 15. dnů po skončení stavby,
- 3.6 Objednatel je povinen případné změny včas předem projednat se zhotovitelem. I v tomto případě platí, že musí být tyto změny písemnou formou předem odsouhlaseny objednatelem do stavebního deníku, a následně dodatkem k této smlouvě.

- 3.7 Zhotovitel se zavazuje, že bude souhlasit s jakýmkoliv úpravami v předmětu plnění, tj. omezením či rozšířením, dle konkrétních písemných požadavků objednatele. Dodatečné práce a dodávky budou zadány za podmínek uvedených v zákoně o zadávání veřejných zakázek.
- 3.8 Pro případ rozporů je rozsah předmětu díla této smlouvy posuzován v tomto pořadí, pokud se týká podkladů:
- Tato smlouva o dílo,
 - zadávací dokumentace stavby,
 - cenová nabídka zhotovitele.

Čl. 4. Místo plnění

- 4.1 Dílo bude provedeno na místě: **pozemek parc. č. 608, k. ú. Čakovice, obec Praha.** Pozemek je ve vlastnictví Hlavního města Prahy a svěřená správa náleží Městské části Praha – Čakovice (kromě pozemku parc. č. 1151/5, kde Hl. m. Praha vyslovilo souhlas se stavbou), když přesné umístění stavby vyplývá z příslušné projektové dokumentace.
- 4.2 Smluvní strany shodně prohlašují, že při realizaci díla podle této smlouvy budou dotčeny také pozemky p.č. 609, p.č. 1483 a p.č. 1457/1, vše k.ú. Čakovice, obce Praha. Pozemek p.č. 609 je ve vlastnictví Jarmily Vyhnálkové a Petra Vyhnálka, pozemek p.č. 1483 je ve vlastnictví Hlavního města Prahy a svěřená správa náleží Městské části Praha – Čakovice a pozemek p. č. 1457/1 je ve vlastnictví Hlavního města Prahy.
- 4.3 Objednatel zajistí souhlas Jarmily a Petra Vyhnálkových a Hl.m. Prahy s využitím částí jejich pozemků za účelem realizace díla podle této smlouvy před započítáním stavby podle této smlouvy. Návrh souhlasu dotčených vlastníků je Přílohou č. 5 této smlouvy.
- 4.4 Zhotovitel se zavazuje při realizaci díla dbát obsahu souhlasu dotčených vlastníků pozemků, zejména se zavazuje využívat dotčené pozemky jenom v nezbytně nutné míře a v rozsahu vyplývajícím z plánu Situace – zařízení staveniště, tj. z dotčených pozemků budou využity pouze cca 2 – 2,5 pozemku po obvodu pozemku p.č. 608, tento rozsah bude oplocen.
- 4.5 Části dotčených pozemků uvedené v předchozím odstavci jsou považovány za staveniště ve smyslu této smlouvy a zhotovitel se zavazuje je po dokončení díla (a i v případě dojde-li k jednostrannému ukončení této smlouvy) uvést do původního stavu, zejména odstranit oplocení, které zde umístil, popř. obnovit oplocení původní a obnovit travní porost. V případě, kdy při předání díla nebudou uvedené části dotčených pozemků uvedeny do původního stavu, vč. odstranění oplocení umístěného zhotovitel a obnovení původního oplocení a včetně obnovy travního porostu na dotčených pozemcích, bude to považováno za nedodělek dle této smlouvy.

Čl. 5. Termín plnění

- 5.1 Zahájení prací na díle: do 5 dnů ode dne podpisu této smlouvy
- 5.2 Dokončení díla, lhůta výstavby ve dnech: 120 dnů ode dne podpisu této smlouvy, s tím, že min. 50% díla bude dokončeno do 31.12.2016.

Čl. 6. Cena díla

- 6.1 Cena je stanovena ve smyslu zákona o cenách jako cena smluvní na celý rozsah díla dle předmětu této smlouvy, a to částkou 3.443.348,- Kč bez DPH, slovy: (třímilionyčtyřistačtyřicettřítisícetřistačtyřicetosmkorunčeských), DPH činí částku 723.103,- Kč a cena díla vč. DPH činí částku 4.166.451,- Kč.
- 6.2 Celková smluvní cena je nejvýše přípustná a zahrnuje veškeré přímé i nepřímé náklady zhotovitele potřebné k řádnému provedení a dokončení díla, včetně nákladů, které zhotovitel výslovně neuvedl, případně nejsou výslovně uvedené v této smlouvě o dílo.
- 6.3 V ceně jsou zahrnuty a zohledněny veškeré náklady na stavbu a na činnosti zhotovitele ke splnění předmětu specifikovaného v této smlouvě a podle jejích podmínek, tzn., že do nákladů jsou započteny i náklady upevňovacího materiálu pro veškeré osazovací práce, náklady na nutná lešnění a zajišťovací práce pro realizaci díla dle projektu.
- 6.4 Ceny víceprací a odpočtu:
- a) práce, které nejsou součástí smlouvy a jsou nutné na základě nových poznatků (dále vícepráce), je nutné smluvit písemně před jejich realizací včetně jejich ceny. Platí, že ty, které nebyly objednatelům písemně předem odsouhlaseny, nebudou proplaceny.
 - b) pokud se při realizaci vyskytnou práce, se kterými smlouva počítala a nyní se ukázaly jako zbytečné (dále jen odpočty), je zhotovitel povinen o těchto pracích písemně předem objednatelům informovat a následně tyto práce odečíst od ceny;
 - c) pro ocenění víceprací, na kterých se obě strany písemně dohodnou, je zhotovitel povinen použít ty ceny, které byly použity v nabídkovém výkazu výměr. Totéž se týká odpočtů nerealizovaných prací a dodávek.
- 6.5 Veškeré eventuální výdaje zhotovitele spojené s dodržním dohodnutých termínů, lhůt, týkajících se přesčasových hodin např. vícesměnné práce, klimatických vlivů apod. nebudou zvlášť hrazeny, neboť jsou zahrnuty celkové smluvní ceny díla.

Čl. 7. Financování

Po vzájemné dohodě obou smluvních stran se stanovuje následující postup financování:

- 7.1 Dílčí fakturace bude provedena měsíčně na základě předání soupisu skutečně provedených prací – dle položkového rozpočtu, který musí být písemně potvrzen oprávněnou osobou objednatelům, jako daňových dokladů za již provedené práce a zabudované dodávky. Nedojde-li mezi oběma stranami k dohodě při odsouhlasení množství nebo druhu provedených prací a dodávek, je zhotovitel oprávněn fakturovat pouze práce, u kterých nedošlo k rozporu. Dílčí faktury mohou být během realizace vystavovány až do výše 80% z ceny díla bez DPH dle čl. 6 odst. 6.1 této smlouvy. Po ukončení díla a jeho převzetí zhotovitel vystaví konečnou fakturu, ke které bude připojena rekapitulace všech faktur dílčích. Pokud nebude dílo převzato bez vad a nedodělků, vyznačí zhotovitel v konečné faktuře pozastávku ve výši 10% z celkové ceny díla bez DPH. Pozastávka bude objednatelům uvolněna až po odstranění všech vad a nedodělků.

- 7.2 Doba splatnosti dílčích daňových dokladů v případech, kdy doba splatnosti nevyplývá z předchozího odstavce 7.1, je stanovena na 30 kalendářních dnů ode dne doručení daňového dokladu objednateli. Úhrada je uskutečněna dnem jejího odeslání z účtu objednatele. Objednatel má právo fakturu ve lhůtě splatnosti vrátit, obsahuje-li chybné údaje, resp. byla-li faktura vystavena neoprávněně. Objednatel též vrátí fakturu, má-li účtované plnění vady.
- 7.3 Veškeré faktury musí obsahovat náležitosti daňového dokladu dle zákona č. 235/2004 Sb., o dani z přidané hodnoty, v platném znění, případně dle příslušných platných právních předpisů. V případě, že účetní doklady nebudou mít odpovídající náležitosti, je objednatel oprávněn zaslat je ve lhůtě splatnosti zpět zhotoviteli k doplnění, aniž se tak dostane do prodlení se splatností; lhůta splatnosti počíná běžet znovu od opětovného doručení náležitě doplněných či opravených dokladů objednateli.

Čl. 8.

Povinnosti smluvních stran

- 8.1 Zhotovitel je povinen udržovat dílo a jeho okolí v bezvadném stavu a odpovídá za škody vzniklé jeho činností po celou dobu provádění prací na díle. Pokud během realizace díla dojde k poškození stávajících objektů či okolních zařízení činností zhotovitele, zavazuje se zhotovitel způsobenou škodu bezodkladně odstranit uvedením do původního stavu, a to na vlastní náklady. Zhotovitel prohlašuje, že je v dostatečném rozsahu pojištěn pro případ své odpovědnosti za škodu způsobenou při provádění podnikatelské činnosti a toto pojištění bude udržovat v nezmenšeném rozsahu po celou dobu provádění díla. Kopie pojistné smlouvy je připojena jako Příloha č. 4.
- 8.2 Zhotovitel odpovídá za odborné provádění díla podle platných předpisů a norem a za dodržování bezpečnosti práce a ochranu zdraví všech pracovníků na stavbě, vč. protipožárních předpisů.
- 8.3 Zhotovitel se zavazuje provést dílo specifikované v čl. 3 tak, aby splňovalo veškeré nároky na jeho funkci, užívání a provozování.
- 8.4 Zhotovitel prohlašuje, že předané podklady jsou dostatečné pro realizaci díla ve smyslu této smlouvy a že dle svých odborných znalostí považuje projektem navržené materiály a zařízení za vyhovující pro spolchlívou funkci díla. V této souvislosti se zavazuje písemně upozornit objednatele na pochybnosti o vhodnosti dílčích řešení v projektu, které případně zajistí před započatím provádění díla či až v průběhu realizace díla.
- 8.5 Zhotovitel se zavazuje realizovat dílo podle podmínek stavebního povolení, popř. ohlášení a obecně platných norem, obecně závazných právních předpisů a vyhlášek na území celé ČR.
- 8.6 Zhotovitel zajistí v případě potřeby ochranu nedokončených prací a výkonů před vlivy nepříznivého počasí. Náklady spojené s touto činností hradí zhotovitel.
- 8.7 Zhotovitel vybaví dílo veškerými výstražnými, bezpečnostními a orientačními tabulkami stanovenými příslušnými předpisy.

Zhotovitel si na základě podkladů, které mu předá objednatel, zajistí vytáčení všech vedení a sítí na staveništi a bude dodržovat podmínky správce a vlastníků těchto sítí po celou dobu provádění příslušných stavebních prací.

Veškerá potřebná povolení k užívání veřejných ploch, případně překopů komunikací zajišťuje zhotovitel a nese veškeré náklady s tímto spojené. Tyto náklady jsou součástí sjednané ceny díla.

Jestliže v souvislosti se zahájením prací na staveništi bude třeba umístit nebo přemístit dopravní značky podle předpisu o pozemních komunikacích, obstará toto na své náklady zhotovitel. Zhotovitel dále zodpovídá na své náklady i za umístění, přemísťování a udržování dopravních značek v souvislosti s průběhem provádění prací a všechny náklady s tím spojené jsou zahrnuty ve sjednané ceně díla.

- 8.8 Zhotovitel je povinen průběžně písemně v dostatečném časovém předstihu předem vyzývat objednatele ke kontrole prací, které budou další činností zakryty. Zhotovitel je povinen umožnit objednateli kontrolu provádění díla kdykoli o to objednatel požádá.
- 8.9 Zhotovitel ručí za všechny škody, které způsobil činností svojí nebo svých subdodavatelů po celou dobu realizace díla až do doby konečné převímky a převzetí řádně dokončeného díla objednatel.
- 8.10 Zhotovitel je povinen vést na stavbě stavební deník. Stavební deník musí být na stavbě trvale přístupný pro kontrolu objednatel.
- 8.11 Zhotovitel je povinen předat objednateli k odsouhlasení a) vzorky všech povrchově viditelných částí díla b) vyžádané technologické postupy a KZP na provádění dílčích konstrukcí a prací před jejich objednáním nebo zabudováním. Zhotovitel tyto vzorky a dokumenty poskytne objednateli s dostatečným předstihem tak, aby nebyl narušen harmonogram stavby. Objednatel se zavazuje předané vzorky a doklady posoudit do 5 pracovních dní od jejich předložení zhotovitel.

Čl. 9.

Další ujednání

- 9.1 V případě, že by zhotovitel od objednatele převzal nějakou věc za účelem jejího zpracování při provádění díla, odpovídá za ní jako skladovatel.
- 9.2 Obě strany jmenují před zahájením prací své zástupce a vymezí jejich pravomoci při předání stavenišť, ze kterého bude proveden zápis.
- 9.3 Objednatel předá zhotoviteli napojovací bod vody a el. energie s podmínkou osazení podružného měření, které si zajistí zhotovitel sám na vlastní náklady. Veškeré platby za dodávku vody (vodné a stočné) a dodávku elektrické energie nese zhotovitel, když tyto platby jsou zahrnuty v celkové smluvní ceně díla.
- 9.4 Zhotovitel zabezpečí na vlastní náklady odvoz veškerého odpadu včetně nebezpečného materiálu na skládku. Pokud objednatel bude mít zájem na některém z demontovaných zařízení, oznámí to minimálně 3 dny předem zhotoviteli.

- 9.5 Objednatel může odstoupit od smlouvy v případě, dostane-li se zhotovitel do úpadku nebo nejsou-li zhotovitelem řádně plněny jeho povinnosti a nedojde ke zjednáání nápravy ani v přiměřené lhůtě na základě písemné výzvy objednatele. Při naplnění důvodů pro možnost odstoupení od smlouvy a dále v případech uvedených níže (čl. 9 odst. 9.5 písm. a) a b)) je na objednateli, zda ponechá zhotoviteli dokončení přesně vymezených částí díla, a to v případech:
- a) Pokud zhotovitel provádí dílo nekvalitně a po upozornění objednatelem nezjednal v dohodnutém termínu nápravu,
 - b) Dojde-li k časově neúnosnému prodlení (prodlení delší než doba potřebná na dokončení té které etapy stavby) při provádění prací vinou zhotovitele.
- 9.6 Při odstoupení od smlouvy je objednatel oprávněn nechat dokončit dílo jiným subjektem, nebo rozhodnout o jeho nedokončení. V obou případech má objednatel právo na úhradu smluvní pokuty ve výši 100 000,- Kč. Tím není dotčeno právo objednatele požadovat náhradu škody, a to i škody převyšující výši smluvní pokuty.

Při odstoupení od smlouvy:

- zhotovitel provede soupis všech provedených prací oceněný dle způsobu, kterým je stanovena cena díla;
 - zhotovitel provede finanční vyčíslení provedených prací a zpracuje „dílčí konečný daňový doklad“, když jak finanční vyčíslení, tak i zpracování „dílčího daňového dokladu“ musí být písemně odsouhlaseno objednatelem;
 - zhotovitel vyzve objednatele k „dílčímu předání a převzetí díla“ a objednatel je povinen do tří dnů po obdržení výzvy zahájit „dílčí přejímací řízení“.
- 9.7 Zhotovitel přebírá odpovědnost za uskladněné stavební materiály, zařízení a provedené práce až do předání řádně dokončeného díla objednateli. Zároveň odpovídá za škody způsobené třetím osobám jeho činností resp. v přímé souvislosti s ní. Z těchto důvodů objednatel přesně písemně vymezí údaje o osobách majících na stavenišť přístup s časovou specifikací jejich pobytu, a to před zahájením prací.

Čl. 10. Převzetí díla

- 10.1 Po řádném dokončení díla zhotovitel písemně vyzve objednatele k převzetí díla. Dílo bude převzato na místě plnění a o jeho převzetí bude pořízen zápis, který podepíší obě strany. K předání díla budou připraveny zhotovitelem atesty, doklady o provedených zkouškách, dokumentace skutečného provedení stavby, zaměření skutečného stavu, revizní zprávy, obecně závazných právních předpisů apod., a další doklady dle stavebního zákona a dle dalších příslušných právních předpisů. Veškeré předepsané doklady pro předání díla připraví zhotovitel v jednom originále a 2 kopiích.
- 10.2 Převzetím díla přechází nebezpečí škody ze zhotovitele na objednatele. Pokud se bude jednat o škody způsobené vadou nebo zaviněním ze strany zhotovitele, ponese náklady na odstranění této vady resp. škody zhotovitel.

- 10.3 Objednatel není povinen převzít vadné nebo nedokončené dílo, nicméně jestliže tak učiní, zhotovitel bude mít povinnost uvést dílo bez zbytečného odkladu do bezvadného stavu.
- 10.4 Obě strany se dohodly, že vlastníkem zhotovovaného díla je objednatel, nebezpečí škody na díle nese zhotovitel až do jeho řádného převzetí objednatelem.

Čl. 11.

Záruční podmínky

- 11.1 Zhotovitel odpovídá za vady díla, které má dílo v době jeho předání objednateli, a za vady, které se vyskytnou po převzetí díla v záruční době.
- 11.2 Zhotovitel poskytuje na dílo, co se týče stavebních prací a materiálů, záruku v délce 60 měsíců a na zařizovací předměty záruku v trvání 60 měsíců podle podmínek této smlouvy a občanského zákoníku. Záruční doba se prodlužuje o dobu, po kterou probíhá odstranění vad.
- 11.3 Zhotovitel je povinen odstranit vady, které objednatel uplatnil v záruční době.

Čl. 12.

Záruka za jakost

- 12.1 Záruční doby počínají běžet převzetím díla a jejich běh se staví na dobu počínající dnem uplatnění oprávněné reklamace a končící dnem řádného odstranění vady.

Čl. 13.

Odstranění vad

- 13.1 Veškeré řádně uplatněné vady vzniklé podle článků 10 a 11 této smlouvy budou zhotovitelem odstraněny na vlastní náklady. Zhotovitel se zavazuje odstraňovat závady vzniklé v záruční době do 10 kalendářních dnů od výzvy doručené objednatelem, nebude-li písemně dohodnuto jinak z důvodu zachování určitého technologického postupu. Závady bránící v užívání vzniklé v záruční době pak budou odstraněny neprodleně do 24 hodin, pokud tomu nebrání technologický postup.

Neodstraní-li zhotovitel takové vady ve výše uvedeném termínu, může vady na náklady zhotovitele odstranit sám objednatel a náklady s tím spojené zhotovitel objednateli uhradí do 14 dnů po předložení příslušných dokladů. V případě prodloužení zhotovitele s takovou úhradou je zhotovitel povinen zaplatit smluvní pokutu ve výši 0,1 % z částky odpovídající vynaloženým nákladům na odstranění vady denně, a to do doby jejího úplného zaplacení. Objednatel je rovněž oprávněn čerpat na náklady spojené s odstraněním vady v případě, kdy vadu neodstraní zhotovitel, pozastávku uvedenou v čl. 7 odst. 7.1 této smlouvy. V případě, že bude objednatel reklamovat vady zjištěné v záruční době, nastoupí zhotovitel do 3 pracovních dnů k jejich odstranění, s výjimkou vad bránících užívání a havárií, na jejichž odstranění nastoupí neprodleně od jejich nahlášení.

Jestliže objednatel v reklamaci výslovně uvede, že se jedná o havárii, je zhotovitel povinen nastoupit a zahájit odstraňování vady (havárie) nejpozději do 24 hodin po obdržení reklamace (oznámení). Pokud tak neučiní, je povinen zaplatit objednateli náhradu vzniklé škody a ušlý zisk.

Nahlášením vady se rozumí pro účely této smlouvy obdržení faxu nebo e-mailu nebo telefonické informace s uplatněnou reklamací. Reklamace bude též uplatněna písemně přípisem zasláným na adresu sídla zhotovitele.

V reklamaci musí být vady alespoň stručně popsány a uvedeno, jak se projevují. Dále v reklamaci je objednatel oprávněn uvést, jakým způsobem požaduje zjednat nápravu.

Zhotovitel je povinen bez zbytečného odkladu písemně oznámit objednateli, zda reklamaci uznává či neuznává a v jakém termínu nastoupí k odstranění vady. Zhotovitel je povinen vady v záruční době odstranit, i když tvrdí, že za uvedené vady neodpovídá. Náklady na odstranění v těchto sporných případech nese až do rozhodnutí uvedeného níže zhotovitel. Tento termín nesmí být delší, než termíny uvedené výše v této smlouvě, pokud se zhotovitel nedohodne s objednatelem na jiném termínu. Současně zhotovitel písemně navrhne, do kterého termínu vady odstraní.

V případě neshody smluvních stran při uznání vad vzniklých v záruční lhůtě, podřídí se obě strany posudku akreditované zkušebny, případně soudnímu znalci, jehož navrhne objednatel. Stanovisko zkušebny či znalce bude pro obě strany závazné. Náklady spojené s posouzením nese strana, jejíž názor se ukáže jako nesprávný.

Zhotovitel se zavazuje, že ke dni předání a převzetí díla předá objednateli adresy, e-mailové adresy a telefonní a faxová čísla, na kterých bude možné nepřetržitě po dobu 24 hodin nahlásit reklamovanou vadu a jména odpovědných osob. Rovněž sdělí kontaktní osobu včetně telefonního čísla a adresy, kde bude možno nahlásit reklamovanou vadu. Tento seznam bude nedílnou součástí zápisu o předání a převzetí díla. Tyto údaje bude průběžně aktualizovat při každé změně po celou dobu záruční doby. Za doručnou je reklamace považována, pokud bude sdělena objednatelem na uvedené čísla a písemně zaslána na uvedené adresy a adresu zhotovitele uvedenou v záhlaví smlouvy.

- 13.2 Povinností zhotovitele je písemně vyzvat objednatele ke kontrole každé odstraněné vady. Dokladem o odstranění vady a termínu jejího odstranění je zápis podepsaný oběma smluvními stranami. Povinností objednatele je dostavit se ke kontrole.

Čl. 14. Sankce

- 14.1 Pro případ prodlení zhotovitele s řádným dokončením a předáním díla sjednávají smluvní strany smluvní pokutu ve výši 15 000,-Kč za každý den prodlení. Oprávněně účtovanou smluvní pokutu je objednatel oprávněn započíst oproti splatné faktuře, pozastávce či konečné faktuře zhotovitele. Ujednáním o smluvní pokutě není dotčen nárok objednatele na náhradu škody způsobené porušením povinnosti sankcionované smluvní pokutou, a to i ve výši přesahující smluvní pokutu.

- 14.2 Zhotovitel odpovídá v plném rozsahu za zpoždění či nedodržení dohodnutých termínů v časovém harmonogramu, který je Přílohou č. 2 této smlouvy.
- 14.3 Při nesplnění termínu vyklízení staveniště a zařízení staveniště po předání díla se zavazuje zhotovitel zaplatit objednateli smluvní pokutu ve výši 5 000,-Kč za každý den prodlení až do vyklízení a předání staveniště objednateli.
- 14.4 Jednotlivé sankce této smlouvy uváděné se navzájem neruší a mohou být uplatněny souběžně nebo samostatně. Uplatněním smluvních sankcí na základě této smlouvy se nevylučuje ani neomezuje povinnost smluvních stran nahradit druhé straně škodu, vzniklou porušením povinností ze závazkového vztahu.
- 14.5 Překážka v provádění prací způsobená objednatelem opravňuje zhotovitele k požadavku náhrady škody pouze tehdy, jestliže tato překážka trvá nepřetržitě déle než 3 dny.
- 14.6 V případě překročení této lhůty má zhotovitel nárok na úhradu skutečně prokázané škody, nikoliv však na náhradu ušlého zisku, s čímž zhotovitel tímto výslovně souhlasí.
- 14.7 Při nesplnění potvrzeného termínu zhotovitelem na odstranění reklamované vady v záruční době nebo nedojde-li k odstranění vady v přiměřené lhůtě, v běžných případech nejpozději do 5 dnů od oznámení reklamované vady, má objednatel právo účtovat zhotoviteli smluvní pokutu ve výši 5 000,-Kč za každou závadu za každý den zpoždění až do dne odstranění závady.
- 14.8 V případě jakýchkoliv škod vzniklých v souvislosti se stavbou a zapříčiněných byť nedbalostí zhotovitele, je tento povinen uhradit ji objednateli v plné výši.
- 14.9 Pokud by objednatel byl povinen z důvodu zavinění zhotovitele při realizaci díla daného touto smlouvou uhradit pokutu, je zhotovitel povinen takto zaplacenou částku uhradit objednateli.

Čl. 15. Právní vztahy

- 15.1 Na právní vztahy touto smlouvou neupravené se vztahují na základě výslovné dohody smluvních stran příslušná ustanovení občanského zákoníku.

Čl. 16. Závěrečná ustanovení

- 16.1 Tato smlouva, kterou nelze zrušit jednostranným prohlášením jedné smluvní strany s výjimkou příslušných ustanovení této smlouvy nabývá účinnosti dnem podpisu odpovědných zástupců obou smluvních stran na znamení dohody o všech jejích náležitostech.
- 16.2 Měnit a doplňovat text této smlouvy je možné jen formou písemných čísloných dodatků, které budou platné, jestliže budou řádně potvrzeny a podepsány odpovědnými zástupci obou smluvních stran.

16.3 Tato smlouva se vyhotovuje ve 4 výtiscích, z nichž každý má platnost originálu a z nichž každá strana obdrží po dvou vyhotoveních.

16.4 Smlouva má následující přílohy, které tvoří s výjimkou přílohy č. 1 její nedílnou součást:

- Příloha č. 1 – projektová dokumentace specifikovaná v odst. 2.3. této smlouvy
- Příloha č. 2 – Časový harmonogram zhotovitele
- Příloha č. 3 – Cenová nabídka zhotovitele
- Příloha č. 4 – Kopie pojistné smlouvy zhotovitele
- Příloha č. 5 – Návrh souhlasu vlastníků dotčených pozemků

V Praze dne 22.11.2016

16 -11- 2016
V Praze, dne 2016

Zhotovitel:

Objednatel:



Petr Vyhnánek
jednatel CL Servis s.r.o.

Ing. Alexander Loehman, Ph.D.
starosta MČ Praha – Čakovice

DOLOŽKA
Potvrzujeme ve smyslu § 43 z. č. 131/2000 Sb.,
že byly splněny podmínky pro platnost
tohoto právního úkonu.

Pověřená členové
za MČ Praha - Čakovice
Ludmila Vargová
Michal Linhart
V Praze dne 16 -11- 2016



Ing. Jiří Vintiška
zástupce starosty



CL Servis s.r.o.

Poděbradská 36, 190 00 Praha 9

IČ: 48587991

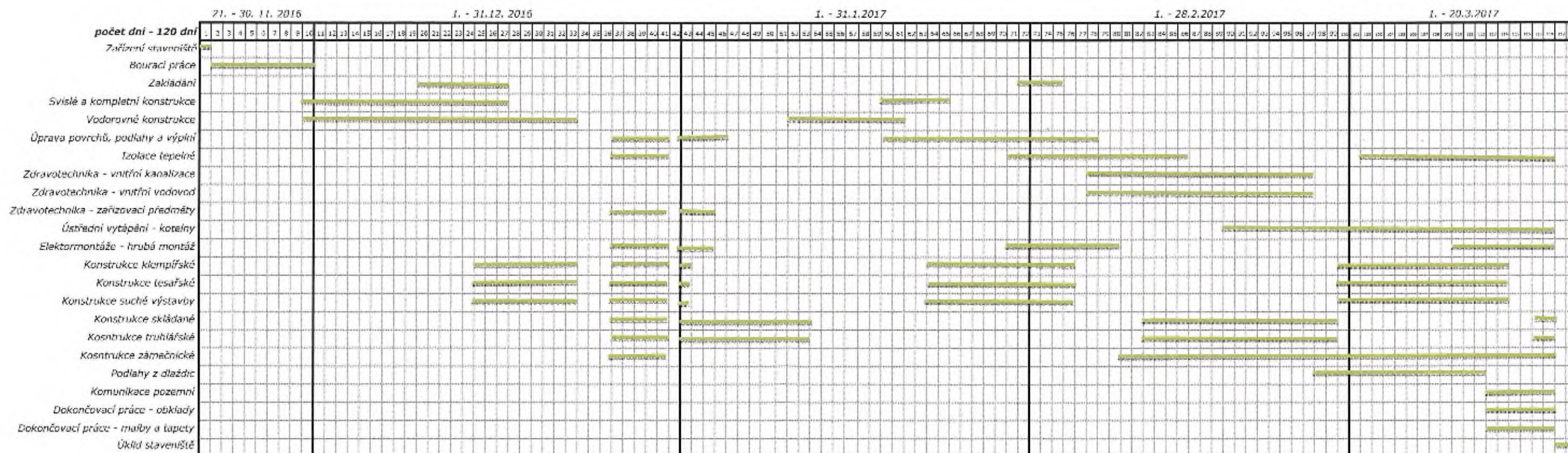
ČASOVÝ HARMONOGRAM

Veřejná zakázka: "Služebna městské policie, nástavba, stavební úpravy, k č.p. 520, v k.ú. Čakovice, Praha, Čakovice, ul. Bělomlýnská"

Zadavatel:

Městská část Praha - Čakovice

Nám. 25.března 121/1, 196 00 Praha 9 - Čakovice



V Praze, dne 9. listopadu 2016

Petr Vyhnanek

KRYCÍ LIST ROZPOČTU

Stavba: Stavební úpravy a nástavba objektu MP

JKSO:

Místo: Čakovice

CC-CZ:

Datum: 26.7.2016

Objednatel:

IČ:

DIČ:

Zhotovitel:

IČ:

DIČ:

Projektant:

IČ:

DIČ:

Zpracovatel:

Němec

IČ:

DIČ:

Poznámka:

Náklady z rozpočtu				3 378 347,59
Ostatní náklady				65 000,00
Cena bez DPH				3 443 347,59
DPH základní	21,00%	ze	3 443 347,59	723 102,99
snižená	15,00%	ze	0,00	0,00
Cena s DPH		v CZK		4 166 450,58

Projektant

Zpracovatel

Datum a podpis:

Razítko

Datum a podpis:

Razítko

Objednavatel

Zhotovitel

Datum a podpis:

Razítko

Datum a podpis:

Razítko

REKAPITULACE ROZPOČTU

Stavba: Stavební úpravy a nástavba objektu MP

Místo: Čakovice

Datum: 26.7.2016

Objednatel:

Projektant:

Zhotovitel:

Zpracovatel:

Němec

Kód - Popis

Cena celkem [CZK]

1) Náklady z rozpočtu

3 378 347,59

HSV - Práce a dodávky HSV

1 617 917,81

1 - Zemní práce	25 881,75
2 - Zakládání	104 240,45
3 - Svislé a kompletní konstrukce	519 416,06
4 - Vodorovné konstrukce	235 717,20
5 - Komunikace pozemní	14 857,14
6 - Úpravy povrchů, podlahy a osazování výplní	259 664,01
9 - Ostatní konstrukce a práce, bourání	232 729,26
997 - Přesun sutě	170 339,74
998 - Přesun hmot	55 072,20

PSV - Práce a dodávky PSV

1 760 429,78

711 - Izolace proti vodě, vlhkosti a plynům	57 387,54
712 - Powlakové krytiny	9 674,22
713 - Izolace tepelné	111 564,24
721 - Zdravotechnika - vnitřní kanalizace	45 627,00
722 - Zdravotechnika - vnitřní vodovod	41 446,00
725 - Zdravotechnika - zařizovací předměty	68 849,00
731 - Ústřední vytápění - kotelny	230 667,00
743 - Elektromontáže - hrubá montáž	235 227,12
762 - Konstrukce tesařské	86 701,91
763 - Konstrukce suché výstavby	196 461,75
764 - Konstrukce klempířské	146 192,40
765 - Krytina skládaná	7 815,92
766 - Konstrukce truhlářské	266 383,80
767 - Konstrukce zámečnické	67 521,08
771 - Podlahy z dlaždic	80 444,71
781 - Dokončovací práce - obklady	76 638,22
784 - Dokončovací práce - malby a tapety	31 827,87

2) Ostatní náklady

65 000,00

Zařízení staveniště	30 000,00
Územní vlivy	15 000,00
Provozní vlivy	20 000,00

Celkové náklady za stavbu 1) + 2)

3 443 347,59

ROZPOČET

Stavba: Stavební úpravy a nástavba objektu MP

Místo: Čakovice Datum: 26.7.2016

Objednatel: Projektant:

Zhotovitel: Zpracovatel: Němec

PČ	Typ	Kód	Popis	MJ	Množství	J.cena [CZK]	Cena celkem [CZK]
Náklady z rozpočtu							3 378 347,59
HSV - Práce a dodávky HSV							1 617 917,81
1 - Zemní práce							25 881,75
1	K	139711101	Vykopávky v uzavřených prostorách v homině tř. 1 až 4	m3	22,672	900,00	20 404,80
					96,72*0,1+13	22,672	
184	K	181411131VL	Úprava trávníku po provedených stavebních pracích	m2	121,710	45,00	5 476,95
					Úprava trávníku po provedených stavebních pracích		
					24,342*5	121,710	
2 - Zakládání							104 240,45
2	K	271572211	Podsypaní pod základové konstrukce se zhutněním z netříděného štěrkopísku	m3	12,287	650,00	7 986,55
					75,91*0,15+0,9	12,287	
3	K	273313611	Základové desky z betonu tř. C 16/20	m3	14,508	2 900,00	42 073,20
					96,72*0,15	14,508	
4	K	273362021	Výztuž základových desek svařovanými sítěmi Kari	t	0,522	29 000,00	15 138,00
					96,72*5,4/1000	0,522	
5	K	274313511	Základové pásy z betonu tř. C 12/15	m3	13,463	2 900,00	39 042,70
					42,52*0,4*0,46-5,92*0,6*0,75+1,7*0,75+1*1,7	13,463	
3 - Svislé a kompletní konstrukce							519 416,06
140	K	311238116	Zdivo nosné vnitřní POROTHERM tl 300 mm pevnosti P 15 na MVC	m2	29,204	980,00	28 619,92
					5,72*2,7+1,15*2,99+5,42*3,4-0,8*1,97*3-0,7*1,97*1*2	29,204	
141	K	311272323	Zdivo nosné tl 300 mm z párobetonových přesných hladkých tvárníc Ylong hmotnosti 500 kg/m3	m3	83,412	3 200,00	266 918,40
					29,79*2,8	83,412	
8	K	317941123	Osazování ocelových válcovaných nosníků na zdivu I, IE, U, UE nebo L do Č 22	t	1,035	7 180,00	7 431,30
					0,876+0,159	1,035	
9	M	130109600	ocel profilová HE-A, v jakosti 11 375, h=200 mm	t	0,159	21 000,00	3 339,00
					Hmotnost: 43,00 kg/m		
					3,7*43/1000	0,159	
10	M	130109820	ocel profilová HE-B, v jakosti 11 375, h=220 mm	t	0,876	22 000,00	19 272,00
					Hmotnost: 73,00 kg/m		
					6*2*73/1000	0,876	

PČ	Typ	Kód	Popis	MJ	Množství	J.cena [CZK]	Cena celkem [CZK]
11	K	317941125	Osazování ocelových válcovaných nosníků na zdívu I, IE, U, UE nebo L č 24 a vyšší 31,5*6*2/1000	t	0,378	6 730,00	2 543,94
12	M	130107560	ocel profilová IPE, v jakosti I 375, h=240 mm Hmotnost: 31,50 kg/m	t	0,378	21 000,00	7 938,00
188	K	319231213	Dodatečná izolace PE fólií zdíva cihelného tl do 600 mm podřezáním řetězovou pilou 9,79+1,4-2,9+2,2+1,7+0,48+9,2+12,54	m2	40,210	2 060,00	82 832,60
144	K	340239225	Zazdívká otvorů pl do 4 m2 v příčkách nebo stěnách z cihel POROTHERM P+D tl 300 mm (1,2*1,6*0,3)*2+(2,6*1,6*0,3)+(1,4*1,6*0,3)	m2	3,072	1 220,00	3 747,84
142	K	342272323	Příčky tl 100 mm z pórobetonových přesných hladkých příčkových objemové hmotnosti 500 kg/m3 1,4*2,9*2-0,7*1,97*2	m2	5,362	563,00	3 018,81
143	K	342272523	Příčky tl 150 mm z pórobetonových přesných hladkých příčkových objemové hmotnosti 500 kg/m3 4,675*2,9+1,4*3,14*2+4,57*3,14+1,78*3,14+3,66*3,14 -0,8*1,97 3,135*3,4+1,3*3,4+4,41*3,4+2,35*3,4+4,875*3,4+3,32*3,4+3,12*3,4+1,1*3,4 -0,7*1,97*4-0,8*1,97*3 Součet	m2	122,235	767,00	93 754,25
4 - Vodorovné konstrukce							235 717,20
16	K	411121125	Montáž prefabrikovaných ŽB stropů ze stropních panelů s 1200 mm dl do 7000 mm	kus	16,000	593,00	9 488,00
17	M	593468690	panel stropní předpjatý ELEMATIC PPS.../200-7x + 4x 100x119x20 cm 7,2*4+4,72*3+5,3-5,6+5,5+5,25-5,02-4,8+4,6+4,35+3,04	m	86,420	1 150,00	99 383,00
18	K	417321313	Ztužující pásy a věnce ze ŽB tř. C 16/20 46,7*0,3*0,2+6,72*0,3*0,2+38*0,3*0,2+5,42*0,3*0,2+14*0,3*0,2	m3	6,650	2 500,00	16 625,00
19	K	417351115	Zřízení bednění ztužujících věnců 46,7*0,5+6,72*0,5-38*0,5-5,42*0,5+14*0,5	m2	55,420	300,00	16 626,00
20	K	417351116	Odstanění bednění ztužujících věnců 46,7*0,5+6,72*0,5+38*0,5+5,42*0,5-14*0,5	m2	55,420	60,00	3 325,20
21	K	417361821	Výztuž ztužujících pásů a věnců betonářskou ocelí 10 505 (46,7+6,72+38+5,42+14)*6/1000	t	0,665	38 000,00	25 270,00
22	K	430321414VL	Vnitřní železobetonové schodiště	kus	1,000	65 000,00	65 000,00
5 - Komunikace pozemní							14 857,14
183	K	564752111	Podklad z vibrovaného štěrku VŠ tl 150 mm	m2	19,472	175,00	3 407,60
192	K	596811220	Kladení betonové dlažby komunikací pro pěší do lože z kameniva vel do 0,25 m2 plochy do 50 m2	m2	19,472	189,00	3 680,21
193	M	592456000	dlažba desková betonová HBB 50x50x5 cm	m2	19,472	399,00	7 769,33
6 - Úpravy povrchů, podlahy a osazování výplní							259 664,01
23	K	611321141	Vápenocementová omítka šluková dvourvrstvá vnitřních stropů rovných nanášená ručně	m2	89,950	220,00	19 789,00

PČ	Typ	Kód	Popis	MJ	Množství	J.cena [CZK]	Cena celkem [CZK]
			22,5+1,4+1,3+1,3+1,75+20,5+41,2		89,950		
24	K	612321141	Vápenocementová omítka štuková dvouvrstvá vnitřních stěn nanášená ručně	m2	538,555	220,00	118 482,10
			29,204*2+123,49+5,362*2-122,235*2+101,463		538,555		
189	K	622111111	Vyspravení celoplošné cementovou maltou vnějších stěn betonových nebo železobetonových - vstupní schodiště	m2	1,812	192,00	347,90
			0,88+0,6624-2*(0,045-0,09)		1,812		
25	K	622321141	Vápenocementová omítka štuková dvouvrstvá vnějších stěn nanášená ručně	m2	220,222	240,00	52 853,28
			38,7*3,96+30,7*2,7-2,2-2-2-2-2-1,4-1-0,7*1,7-1,93		220,222		
186	K	622531011VL	Tenkovrstvá silikonová zrnitá omítka tl. 2 mm včetně penetrace vnějších stěn - provedení +penetrace	m2	8,058	238,00	1 917,80
187	M	585516020	omítka weber.pas marmolit MAR 2 střednězrná, spotřeba 6,1 kg/m2	kg	49,154	71,40	3 509,60
			Spotřeba: 6,0 kg/m2				
26	K	631311113	Mazanina tl do 80 mm z betonu prostého bez zvýšených nároků na prostředí tř. C 12/15	m3	3,282	2 500,00	8 205,00
			41,02*0,08		3,282		
27	K	631311133	Mazanina tl do 240 mm z betonu prostého bez zvýšených nároků na prostředí tř. C 12/15	m3	2,959	2 600,00	7 693,40
			29,59*0,1		2,959		
28	K	631319011	Příplatek k mazanině tl do 80 mm za přehlazení povrchu	m3	3,282	722,00	2 369,60
29	K	631319171	Příplatek k mazanině tl do 80 mm za stržení povrchu spodní vrstvy před vložením výztuže	m3	3,282	219,00	718,76
30	K	631319175	Příplatek k mazanině tl do 240 mm za stržení povrchu spodní vrstvy před vložením výztuže	m3	2,959	54,80	162,15
31	K	631362021	Výztuž mazanin svařovanými sítěmi Kari	t	0,312	24 900,00	7 768,80
			41,2*5,4/1000+29,59*3,03/1000		0,312		
32	K	632441213	Potěr anhydritový samonivelační tl do 40 mm C20 litý	m2	51,200	280,00	14 336,00
			3,8+6,5-1,7+1,5+18,5+6,6+8,7+2,6+1,3		51,200		
33	K	632441215	Potěr anhydritový samonivelační tl do 50 mm C20 litý	m2	48,750	310,00	15 112,50
			22,5+1,4+1,3+1,3+1,75+20,5		48,750		
34	K	632481213	Separáční vrstva z PE fólie	m2	170,560	16,00	2 728,96
			41,02+51,2+48,75+29,59		170,560		
35	K	637121111VL	Násyp střech z kačírku tl. 50 mm	m2	29,590	124,00	3 669,16
9 - Ostatní konstrukce a práce, bourání							232 729,26
181	K	916331112	Osazení zahradního obrubníku betonového do laže z betonu s boční opěrou	m	24,342	120,00	2 921,04
182	M	592172100	obrubník betonový zahradní ABO 014-19 šedý 100 x 5 x 25 cm	kus	25,000	60,00	1 500,00
36	K	919726122	Geotextilie pro ochranu, separaci a filtraci netkaná měrná hmotnost do 300 g/m2	m2	29,590	40,00	1 183,60
37	K	941111111	Montáž lešení řadového trubkového lehkého s podlahami zatížení do 200 kg/m2 š do 0,9 m v do 10 m	m2	305,500	36,00	10 998,00
			47*6,5		305,500		
38	K	941111211	Příplatek k lešení řadového trubkovému lehkému s podlahami š 0,9 m v 10 m za první a ZKD den použití	m2	9 165,000	1,20	10 998,00

PČ	Typ	Kód	Popis	MJ	Množství	J.cena [CZK]	Cena celkem [CZK]
39	K	941111811	Demontáž lešení řadového trubkového lehkého s podlahami zatížení do 200 kg/m ² š do 0,9 m v do 10 m	m ²	305,500	26,00	7 943,00
40	K	949101112	Lešení pomocné pro objekty pozemních staveb s lešeníovou podlahou v do 3,5 m zatížení do 150 kg/m ²	m ²	50,000	50,00	2 500,00
159	K	953941210	Osazování kovových poklopů s rámy pl do 1 m ²	kus	1,000	250,00	250,00
160	M	552431110VL	<i>poklop retenční nádrže litinový 600x600 mm</i>	kus	1,000	3 500,00	3 500,00
41	K	962031132	Bourání příček z cihel pálených na MVC tl do 100 mm	m ²	25,281	90,00	2 275,29
			3,1*3-2*3*2-0,6*1,97*3+3,1*3-0,9*1,97		25,281		
42	K	962032231	Bourání zdíva z cihel pálených nebo vápenopískových na MV nebo MVC přes 1 m ³	m ³	14,956	650,00	9 721,40
			7*3,6*0,3-7*3*0,3+1,6*3*0,45-0,9*1,97*0,3*2		14,956		
43	K	963051113	Bourání ŽB stropů deskových tl přes 80 mm	m ³	25,154	2 200,00	55 338,80
			125,77*0,2		25,154		
44	K	965042141	Bourání podkladů pod dlažby nebo mazanin betonových nebo z litého asfaltu tl do 100 mm pl přes 4 m ²	m ³	19,344	1 900,00	36 753,60
			96,72*0,2		19,344		
45	K	968072455	Vybourání kovových dveřních zárubní pl do 2 m ²	m ²	8,865	222,00	1 968,03
			0,9*1,97*3+0,6*1,97*3		8,865		
46	K	968072455VL	Retenční nádrž s vírovým ventilem - soubor dodávek	soubor	1,000	70 000,00	70 000,00
175	K	113106123	Rozebrání dlažeb komunikací pro pěši ze zámkových dlaždic	m ²	37,085	47,40	1 757,83
190	K	979054451	Očištění vybouraných zámkových dlaždic s původním spárováním z kameniva těžného	m ²	37,085	49,70	1 843,12
191	K	451577777	rozklad nebo loze pod dlažbu vodorovny nebo do sklonu 1:5 z kameniva těžného tl do 100 mm	m ²	37,085	87,10	3 230,10
176	K	596211111	Kladení zámkové dlažby komunikací pro pěši tl 60 mm skupiny A pl do 100 m ²	m ²	37,085	217,00	8 047,45
							170 339,74
997			Přesun sutě				
47	K	997013501	Odvoz sutí a vybouraných hmot na skládku nebo meziskládku do 1 km se složením	t	146,099	227,00	33 164,47
48	K	997013509	Příplatek k odvozu sutí a vybouraných hmot na skládku ZKD 1 km přes 1 km	t	1 314,891	9,88	12 991,12
49	K	997013831	Poplatek za uložení stavebního směsného odpadu na skládce (skládkovně)	t	146,099	850,00	124 184,15
							55 072,20
998			Přesun hmot				
50	K	998011002	Přesun hmot pro budovy zděné v do 12 m	t	275,361	200,00	55 072,20
							1 760 429,78
			PSV - Práce a dodávky PSV				
			711 - Izolace proti vodě, vlhkosti a plynům				57 387,54
51	K	711111002	Provedení izolace proti zemní vlhkosti vodorovně za studena lakem asfaltovým	m ²	116,510	9,41	1 096,36
52	M	111631500	<i>lak asfaltový ALP/9 (t) bal 9 kg</i>	t	0,041	40 000,00	1 640,00
			<i>Spotřeba 0,3-0,4kg/m² dle povrchu, ředidlo technický benzín</i>				
161	K	711111002VL1	Provedení izolace proti zemní vlhkosti vodorovně za studena lakem asfaltovým - izolace bet. nádrže	m ²	13,000	9,41	122,33
162	M	111631500	<i>lak asfaltový ALP/9 (t) bal 9 kg</i>	t	0,005	41 800,00	209,00

PČ	Typ	Kód	Popis	MJ	Množství	J.cena [CZK]	Cena celkem [CZK]
			<i>Spotřeba 0,3-0,4kg/m2 dle povrchu, ředidlo technický benzín</i>				
53	K	711141559	Provedení izolace proti zemní vlhkosti pásy přitavením vodorovné NAIP	m2	233,020	77,30	18 012,45
			116,51*2		233,020		
54	M	628361090	pás těžký asfaltovaný Bitagit 40 Al mineral	m2	133,987	105,00	14 068,64
55	M	628361100	pás těžký asfaltovaný FOALBIT Al 5 40	m2	133,987	130,00	17 418,31
163	K	711142559	Provedení izolace proti zemní vlhkosti pásy přitavením svislé NAIP - izolace bet. nádrže	m2	13,000	88,60	1 151,80
164	M	628321340	pás těžký asfaltovaný BITAGIT 40 MINERÁL (V60S40) - izolace bet. nádrže	m2	15,600	115,00	1 794,00
56	K	998711202	Přesun hmot procentní pro izolace proti vodě, vlhkosti a plynům v objektech v do 12 m	%	584,004	3,21	1 874,65

712 - Povlakové krytiny

9 674,22

57	K	712300832	Odstranění povlakové krytiny střeš do 10° dvouvrstvě	m2	125,770	14,40	1 811,09
58	K	712341559VL	Provedení povlakové krytiny střeš do 10° pásy NAIP přitavením v plně ploše vč. tvarovek a provedení zaizolování prostupů	m2	29,590	135,00	3 994,65
59	M	628361090	pás těžký asfaltovaný Bitagit 40 Al mineral	m2	34,029	105,00	3 573,05
60	K	998712202	Přesun hmot procentní pro krytiny povlakové v objektech v do 12 m	%	93,788	3,15	295,43

713 - Izolace tepelné

111 564,24

167	K	713111126	Montáž izolace tepelné spodem stropů lepením bodově rohoží, pásů, dílců, desek	m2	11,900	107,00	1 273,30
168	M	631481040	deska minerální střešní izolační ISOVER ORSIK 600x1200 mm tl. 100 mm	m2	12,138	154,00	1 869,25
61	K	713121111	Montáž izolace tepelné podlah volně kladenými rohožemi, pásy, dílci, deskami 1 vrstva	m2	48,750	16,60	809,25
			22,5+1,4+1,3+1,3+1,75+20,5		48,750		
62	M	283758860	deska z pěnového polystyrenu EPS 100 Z 1000 x 500 x 120 mm	m2	49,725	250,00	12 431,25
			<i>lambda=0,037 [W / m K]</i>				
63	K	713121111	Montáž izolace tepelné podlah volně kladenými rohožemi, pásy, dílci, deskami 1 vrstva	m2	51,200	16,60	849,92
			3,8+6,5-1,7+1,5+18,5+6,6+8,7+2,6-1,3		51,200		
64	M	631514360	deska minerální normální izolační ISOVER N tl.40 mm	m2	52,224	200,00	10 444,80
65	K	713121111	Montáž izolace tepelné podlah volně kladenými rohožemi, pásy, dílci, deskami 1 vrstva	m2	41,200	16,60	683,92
66	M	283758800	deska z pěnového polystyrenu EPS 100 Z 1000 x 500 x 50 mm	m2	42,024	110,00	4 622,64
			<i>lambda=0,037 [W / m K]</i>				
165	K	713131141	Montáž izolace tepelné stěn a základů lepením celoplošně rohoží, pásů, dílců, desek	m2	28,674	130,00	3 727,62
166	M	631481040	deska minerální střešní izolační ISOVER ORSIK 600x1200 mm tl. 100 mm	m2	29,247	150,00	4 387,05
145	K	713131145	Montáž izolace tepelné stěn a základů lepením bodově rohoží, pásů, dílců, desek	m2	37,600	90,00	3 384,00
			0,8*47		37,600		
146	M	283763600	polystyren extrudovaný URSA XPS® N-III-PZ-I, 1250 x 600 x 20 mm	m2	38,352	100,00	3 835,20
			<i>lambda=0,032 [W / m K]</i>				
69	K	713140863	Odstranění tepelné izolace střeš nadstřešní lepené z polystyrenu tl přes 100 mm	m2	102,570	20,00	2 051,40

PČ	Typ	Kód	Popis	MJ	Množství	J.cena [CZK]	Cena celkem [CZK]
70	K	713141131	Montáž izolace tepelné střešních plochých lepené za studena 1 vrstva rohoží, pásů, dílců, desek 29,59*2	m2	59,180 59,180	90,00	5 326,20
71	M	283759150	deska z pěnového polystyrenu EPS 150 S 1000 x 500 x 120 mm $\lambda=0,035$ [W / m K]	m2	30,182	340,00	10 261,88
72	M	283759900	deska z pěnového polystyrenu EPS 150 S 1000 x 500 x 140 mm $\lambda=0,035$ [W / m K]	m2	30,182	440,00	13 280,08
73	K	713151111	Montáž izolace tepelné střešních šikmých kladené volně mezi krokve rohoží, pásů, desek 78,52*1,1*2	m2	172,744 172,744	25,00	4 318,60
74	M	631481050	deska minerální střešní izolační ISOVER ORSIK 600x1200 mm tl. 120 mm	m2	44,050	180,00	7 929,00
75	M	631481040	deska minerální střešní izolační ISOVER ORSIK 600x1200 mm tl. 100 mm	m2	44,050	150,00	6 607,50
76	K	713151121	Montáž izolace tepelné střešních šikmých kladené volně pod krokve rohoží, pásů, desek 67,48*1,1	m2	74,228 74,228	25,00	1 855,70
77	M	631481030	deska minerální střešní izolační ISOVER ORSIK 600x1200 mm tl. 80 mm	m2	75,713	123,00	9 312,70
78	K	998713202	Přesun hmot procentní pro izolace tepelné v objektech v do 12 m	%	1 181,016	1,95	2 302,98
721 - Zdravotechnika - vnitřní kanalizace							45 627,00
79	K	721173315VL	Vnitřní kanalizace - soubor dodávek	soub or	1,000	29 127,00	29 127,00
171	K	721173315VL1	Rekonstrukce přípojky kanalizace	soub or	1,000	16 500,00	16 500,00
722 - Zdravotechnika - vnitřní vodovod							41 446,00
170	K	722173102VL1	Rekonstrukce přípojky vodovodu	soub or	1,000	15 000,00	15 000,00
80	K	722173102VL	Vnitřní vodovod - soubor dodávek	soub or	1,000	26 446,00	26 446,00
725 - Zdravotechnika - zařizovací předměty							68 849,00
81	K	725110811	Demontáž klozetů splachovací s nádrží	soub or	2,000	152,00	304,00
82	K	725111131VL	Zařizovací předměty - soubor dodávek (syfony, baterie apod.)	soub or	1,000	20 423,00	20 423,00
83	K	725112171	Kombi klozet s hlubokým splachováním odpad vodorovný	soub or	3,000	5 160,00	15 480,00
84	K	725210821	Demontáž umyvadel bez výtokových armatur	soub or	2,000	100,00	200,00
85	K	725211601	Umyvadlo keramické připevněné na stěnu šrouby bílé bez krytu na sifon 500 mm	soub or	3,000	2 090,00	6 270,00
86	K	725211701	Umyvadlo keramické stěnové 400 mm	soub or	2,000	1 960,00	3 920,00
87	K	725240811	Demontáž kabin sprchových bez výtokových armatur	soub or	1,000	192,00	192,00
88	K	725241125	Vanička sprchová akrylátová obdélníková 1000x900 mm	soub or	1,000	5 610,00	5 610,00
89	K	725241126	Vanička sprchová akrylátová obdélníková 1200x750 mm	soub or	1,000	5 950,00	5 950,00
90	K	725331211	Výlevka bez výtokových armatur nerezová připevněná na zed' konzolou 450x550x300 mm	soub or	1,000	10 500,00	10 500,00
731 - Ústřední vytápění - kotelny							230 667,00
91	K	731110101VL	Ústřední vytápění - soubor dodávek	soub or	1,000	225 167,00	225 167,00
174	K	731110101VL1	Systém odkouření plynového kotle nad střechu	soub or	1,000	5 500,00	5 500,00

PČ	Typ	Kód	Popis	MJ	Množství	J.cena [CZK]	Cena celkem [CZK]
743 - Elektromontáže - hrubá montáž							235 227,12
92	K	74311113VL	Elektroinstalace - soubor dodávek	soubor	1,000	235 227,12	235 227,12
762 - Konstrukce tesařské							86 701,91
93	K	762332132	Montáž vázaných kci krovů pravidelných z hraněného řeziva průřezové plochy do 224 cm2	m	179,602	140,00	25 144,28
			{3,92*11+6,4+6,8+6,7+6,6+6,45+6,35+6,2+6,0+5+5,95-5,8+5,7+5,55+5,35+5,3-2,5}*1,1		150,502		
			6,9+10,4-2,35+9,45		29,100		
			Součet		179,602		
94	M	605120110	řezivo jehličnaté hranol jakost I nad 120 cm2	m3	3,963	4 600,00	18 229,80
			150,502*0,1*0,22+29,1*0,16*0,14		3,963		
95	K	762341210	Montáž bednění střech rovných a šikmých sklonu do 60° z hrubých prken na sraz	m2	203,082	80,00	16 246,56
			92,31*1,1*2		203,082		
96	M	605151110	řezivo jehličnaté boční prkno jakost I.-II. 2 - 3 cm	m3	6,092	3 000,00	18 276,00
			203,082*0,03		6,092		
97	K	762342441	Montáž lišt trojúhelníkových nebo kontralatí na střechách sklonu do 60°	m	179,602	9,00	1 616,42
98	M	605141010	řezivo jehličnaté lat jakost I 10 - 25 cm2	m3	0,474	5 300,00	2 512,20
			179,602*0,04*0,06		0,431		
99	K	998762202	Přesun hmot procentní pro kce tesařské v objektech v do 12 m	%	850,300	5,50	4 676,65
763 - Konstrukce suché výstavby							196 461,75
147	K	763123113VL	SDK stěna předsazená tl 150 mm 2xplech zdvojený profil CD+UD desky 2xA 12,5, minerální vata tl. 125 mm	m2	65,340	1 600,00	104 544,00
			SDK stěna předsazená tl 150 mm 2xplech zdvojený profil CD+UD desky 2xA 12,5, minerální vata tl. 125 mm		24,2*2,7		65,340
148	K	713291222	Montáž izolace tepelné parotěsné zábrany stěn a sloupů fólií	m2	65,340	50,00	3 267,00
149	M	283292580	fólie hořlavá parotěsná JUTAFOL N Standard 110 g/m2	m2	84,942	10,00	849,42
150	K	763135101	Montáž SDK kazetového podhledu z kazet 600x600 mm na zavěšenou viditelnou nosnou konstrukci	m2	42,037	280,00	11 770,36
151	M	590305700	podhled kazetový GYPTONE Base 31, hrana A, tl. 10 mm, 600 x 600 mm	m2	44,139	470,00	20 745,33
101	K	763161710	SDK podkrovní deska 1xA 12,5 bez TI dvouvrstvá spodní kce profil CD+UD REI 15	m2	67,034	600,00	40 220,40
			(42,95+17,99)*1,1		67,034		
102	K	998763201	Přesun hmot procentní pro dřevostavby v objektech v do 12 m	%	2 008,699	7,50	15 065,24
764 - Konstrukce klempířské							146 192,40
103	K	764002841	Demontáž oplechování horních ploch zdí a nadezdívek do sutí	m	56,500	100,00	5 650,00
			48,5+8		56,500		
104	K	764141301	Krytina střechy rovné drážkováním ze svitků z Tižn lesklého plechu rs 500 mm sklonu do 30°	m2	101,541	1 050,00	106 618,05
			(27,05+65,26)*1,1		101,541		

PČ	Typ	Kód	Popis	MJ	Množství	J.cena [CZK]	Cena celkem [CZK]
172	K	764244305	Oplechování horních plach a nadezdívek bez rohů z TiŽn lesklého plechu kotvené rš 400 mm	m	19,980	590,00	11 788,20
105	K	764541305	Žlab podokapní půlkruhový z TiŽn lesklého plechu rš 330 mm	m	18,690	550,00	10 279,50
			6,9+2,17-9,62		18,690		
106	K	764548323	Svody kruhové včetně objímek, kolen, odskoků z TiŽn lesklého plechu průměru 100 mm	m	14,600	660,00	9 636,00
			5,8+6+2,8		14,600		
107	K	998764202	Přesun hmot procentní pro konstrukce klempířské v objektech v do 12 m	%	1 586,179	1,40	2 220,65

765 - Krytina skládaná

7 815,92

108	K	765191001	Montáž pojistné hydroizolační fólie kladené ve sklonu do 20° lepením na bednění nebo izolaci	m2	101,541	40,00	4 061,64
			(27,05+65,26)*1,1		101,541		
109	M	283292950	membrána podstřešní JUTADACH 150 g/m2 s aplikovanou spojovací páskou	m2	111,695	30,00	3 350,85
110	K	998765202	Přesun hmot procentní pro krytiny skládané v objektech v do 12 m	%	80,685	5,00	403,43

766 - Konstrukce truhlářské

266 383,80

111	K	766413215	Montáž obložení stěn plochy přes 1 m2 palubkami verzalitovými š přes 150 mm - obklad fasády	m2	28,771	170,00	4 891,07
			obklad fasády				
			1,41*2,55+1,6*2,55+1,41*8+1,68*1+2,7*1+1,275*1+4,16*1		28,771		
112	M	607911100	prkno terasové TWISON O-TERRACE profil 9555 140/28 mm - obklad fasády	m	191,807	220,00	42 197,54
			obklad fasády				
			28,771/0,15		191,807		
113	K	766417211	Montáž obložení stěn podkladového roštu	m	55,542	42,90	2 382,75
			27,771*2		55,542		
114	M	605141110	řezivo jehličnaté, střešní latě surové dl 2 - 3,5 m	m3	0,133	5 930,00	788,69
			55,542*0,04*0,06		0,133		
115	K	766621012VL	Dodávka + montáž vnějších oken a dveří	m2	18,944	4 500,00	85 248,00
			2,2*1+1,47*2,2+2*1+2*1+1,4*1+2*1+2,2*1+0,7*1,4+1,93*1+1*1		18,944		
116	K	766621012VL2	Demontáž výplní vnějších otvorů	m2	23,650	250,00	5 912,50
			1,1*2,1+2,6*2,6+2,6*1,6+1*2,1+1,4*1,6+1,4*1,6+1,2*1,6+1,2*1,6		23,650		
154	K	766660021	Montáž dveřních křídel otvíravých 1křídlových š do 0,8 m do ocelové zárubně	kus	2,000	897,00	1 794,00
158	M	553412100	dveře bezpečnostní BEDEX STANDARD 2, 800x1970 mm - dveře pro trezorovou místnost	kus	1,000	9 000,00	9 000,00
			bezpečnostní třída 2 (EHV 1627), NBÚ "D"				
155	M	553411680	dveře ocelové protipožární PN 74 6563 EW 15, 30, 45 D1 ráhová zárubeň Z jednokřídlové 80 x 197 cm	kus	1,000	9 800,00	9 800,00
			Dveře mezi garáží a ohláškovnou budou provedeny se zateplením a požární bezpečností				
117	K	766660171	Montáž dveřních křídel otvíravých 1křídlových š do 0,8 m do obložkové zárubně	kus	14,000	538,00	7 532,00
118	M	611617170	dveře vnitřní hladké dýhované plně 1křídlové 70x197 cm dub	kus	7,000	3 600,00	25 200,00
119	M	611617210	dveře vnitřní hladké dýhované plně 1křídlové 80x197 cm dub	kus	5,000	3 610,00	18 050,00

PČ	Typ	Kód	Popis	MJ	Množství	J.cena [CZK]	Cena celkem [CZK]
121	K	766682111	Montáž zárubní obložkových pro dveře jednokřídlové tl stěny do 170 mm	kus	10,000	951,00	9 510,00
122	M	611822580	zárubeň obložková pro dveře 1křídlové 60,70,80,90x197 cm, tl. 6 - 17 cm, dub, buk	kus	10,000	3 210,00	32 100,00
123	K	766682112	Montáž zárubní obložkových pro dveře jednokřídlové tl stěny do 350 mm	kus	2,000	1 070,00	2 140,00
124	M	611822640	zárubeň obložková pro dveře 1křídlové 60,70,80,90x197 cm, tl. 18-25 cm, dub, buk	kus	2,000	3 400,00	6 800,00
125	K	998766202	Přesun hmot procentní pro konstrukce truhlářské v objektech v do 12 m	%	2 812,270	1,08	3 037,25

767 - Konstrukce zámečnické

67 521,08

169	K	767220220VL	Montáž a dodávka zábradlí schodiště vč. madel a ohybů	m	12,500	1 650,00	20 625,00
152	K	767311310VL	Montáž světlíku střešního 600x900 mm	m	4,360	891,00	3 884,76
<i>Montáž světlíku</i>							
153	M	1900505957	Střešní světlík plochý křídlo otevírací izolační sklo DEKLIGHT A-60x90	ks	1,000	5 288,00	5 288,00
126	K	767651113	Montáž vrat garážových sekčních zajížděcích pod strop plochy do 13 m ²	kus	1,000	3 970,00	3 970,00
127	M	553458710	vrata garážová sekční zateplená lamelová 5000 x 2200 mm	kus	1,000	32 500,00	32 500,00
128	K	998767202	Přesun hmot procentní pro zámečnické konstrukce v objektech v do 12 m	%	700,178	1,79	1 253,32

771 - Podlahy z dlaždic

80 444,71

129	K	771574113	Montáž podlah keramických režných hladkých lepených flexibilním lepidlem do 12 ks/m ² 22,5+1,75-20,5+3,8+6,5-18,5+6,6+8,7	m ²	88,850	350,00	31 097,50
					88,850		
130	M	597612900	dlaždice keramické RAKO - podlahy BRICK (barevné) 30 x 30 x 0,8 cm l. j. (cen.skup. 74)	m ²	97,735	360,00	35 184,60
131	K	771574113	Montáž podlah keramických režných hladkých lepených flexibilním lepidlem do 12 ks/m ² 1,4+1,3+1,3-1,7+1,5+2,6+1,3	m ²	11,100	350,00	3 885,00
					11,100		
132	M	597611100	dlaždice keramické RAKO - koupelny ALLEGRO (bílé i barevné) 33,3 x 33,3 x 0,8 cm l. j.	m ²	12,210	450,00	5 494,50
133	K	998771202	Přesun hmot procentní pro podlahy z dlaždic v objektech v do 12 m	%	726,917	6,58	4 783,11

781 - Dokončovací práce - obklady

76 638,22

134	K	781474113	Montáž obkladů vnitřních keramických hladkých do 19 ks/m ² lepených flexibilním lepidlem 45,94*2+3,51*0,6	m ²	93,986	350,00	32 895,10
					93,986		
135	M	597610000	obkládačky keramické RAKO - koupelny ALLEGRO (bílé i barevné) 25 x 33 x 0,7 cm l. j.	m ²	103,385	400,00	41 354,00
136	K	998781202	Přesun hmot procentní pro obklady keramické v objektech v do 12 m	%	708,938	3,37	2 389,12

784 - Dokončovací práce - malby a tapety

31 827,87

137	K	784111001	Oprášení (ometení) podkladu v místnostech výšky do 3,80 m 538,555-89,95+67,034	m ²	695,539	3,76	2 615,23
					695,539		
138	K	784181111	Základní silikátová jednonásobná penetrace podkladu v místnostech výšky do 3,80m 538,555-89,95+67,034	m ²	695,539	10,00	6 955,39
					695,539		
139	K	784221101	Dvojnásobné bílé malby ze směsí za sucha dobře otěruvzdorných v místnostech do 3,80 m 538,555-89,95+67,034	m ²	695,539	32,00	22 257,25
					695,539		

KRYCÍ LIST ROZPOČTU

Stavba: MP Čakovice

Objekt: k.u. Čakovice

Část: 01 - Rozpočet

JKSO:

Místo: p.č. 608 Čakovice

CC-CZ:

Datum: 25.07.2016

Objednavatel:

IČ:

DIČ:

Zhotovitel:

IČ:

DIČ:

Projektant:

Martin Jahoda

IČ:

DIČ:

Zpracovatel:

IČ:

DIČ:

Poznámka:

Náklady z rozpočtu

235 227,12

Ostatní náklady

0,00

Cena bez DPH

235 227,12

DPH základní

21,00%

ze

snižená

15,00%

ze

Cena s DPH

v CZK

235 227,12

Projektant

Zpracovatel

Datum a podpis:

Razítko

Datum a podpis:

Razítko

Objednavatel

Zhotovitel

Datum a podpis:

Razítko

Datum a podpis:

Razítko

REKAPITULACE ROZPOČTU

Stavba: MP Čakovice
Objekt: 01 - g) Zařízení silnoproudá elektrotechnika+elektr.komunikace

Část: 01 - Rozpočet

Místo: p.č. 608 Čakovice Datum: 25.07.2016
Objednavatel: Projektant: Martin Jahoda
Zhotovitel: Zpracovatel:

Kód - Popis	Cena celkem [CZK]
1) Náklady z rozpočtu	235 227,12
PSV - Práce a dodávky	0,00
D1 -	0,00
2) Ostatní náklady	0,00
Celkové náklady za stavbu 1) + 2)	235 227,12

ROZPOČET

Stavba: MP Čakovice
Objekt: 01 - g) Zařízení silnoproudá elektrotechnika+elektr.komunikace

Část: 01 - Rozpočet

Místo: p.č. 608 Čakovice Datum: 25.07.2016
Objednavatel: 0 Projektant: Martin Jahoda
Zhotovitel: Zpracovatel: 0

PČ	Typ	Kód	Popis	MJ	Množství	J.cena [CZK]	Cena celkem [CZK]
Náklady z rozpočtu							235 227,12

PSV - Práce a dodávky

D1 -

1	M		oceloplech.zapuštěný IP44/20 rozvaděč jištění ER 1x32/3 /B 1x6/1/B,svorky,přímé měření	ks	1,000	9 376,50	9 376,50
2	K		Mantáž rozvodnice oceloplechová nebo plastová běžná do 50 kg , ukončení vodičů	kus	1,000	1 339,50	1 339,50
3	M		rozvaděč jištění R1 schema dle D. 1.4	ks	1,000	24 557,50	24 557,50

PČ	Typ	Kód	Popis	MJ	Množství	J.cena [CZK]	Cena celkem [CZK]
4	K		Montáž rozvodnice oceloplechová nebo plastová běžná do 50 kg , ukončení vodičů	kus	1,000	3 304,10	3 304,10
5	M		CY6	m	60,000	10,98	659,03
6	K		montaz vodic cu izolovany sk. 1.00 1 kv zina v,30 až 6 mm? do stěny	m	60,000	17,30	1 037,76
7	M		CY16 přívod ze stávaj. HOP	m	6,000	35,25	211,50
8	K		Montáž	m	6,000	33,56	201,35
9	M		CYKY5Jx16	m	20,000	107,16	2 143,20
10	K		Montáž	m	20,000	33,56	671,16
11	M		kompletační šrouby	kpl	1,000	178,60	178,60
12	M		hmoždinky a vruty	kpl	1,000	265,08	265,08
13	M		sádra stavební	kg	90,000	8,48	763,09
14	M		stahovací pásy d 30 cm	ks	200,000	1,28	255,68
15	K		výchazi revize	hod	20,000	223,25	4 465,00
16	K		dokumentace skutečn. Provedení	hod	15,000	250,04	3 750,60
17	K		doprava materiálu	ks	1,000	2 232,50	2 232,50
18	K		koordinace s profesemi	hod	15,000	169,67	2 545,05
19	M		autonomní hlásič požár.um.č. 1.06 1.07 2.01 2.02 2.05 2.07	ks	6,000	579,98	3 479,88
20	K		montáž	ks	6,000	222,78	1 336,68
21			data +STA+DT			0,00	
22	M		utp cat 6	m	150,000	10,06	1 508,70
23	K		montáž	m	150,000	17,39	2 608,50
24	M		beiden h125	m	70,000	11,16	781,05
25	K		montáž	m	70,000	15,62	1 093,60
26	M		trubka ohebná 1220	m	250,000	8,48	2 119,70
27	K		montáž	m	250,000	16,51	4 126,60
28	M		Jy-StY4x2x0,8	m	180,000	9,37	1 686,92
29	K		montáž	m	180,000	16,51	2 971,15
30	M		datový rozvaděč 12U 19",vyvaz. Panel,napájecí panel 4x230V,polička perforovaná,ventilátor,switch 12 portu ,vyvaz. Panely,atd.svadič přepětí 3.stupeň,trafo DT,reseiver-STA	ks	1,000	14 734,50	14 734,50
31	K		montáž	ks	1,000	3 125,50	3 125,50
32	M		DT vnitřní audio digitální	ks	2,000	579,98	1 159,96
33	K		montáž	ks	1,000	222,78	222,78
34	M		DT venkovní,4xtlač.„EV audio	ks	1,000	1 651,58	1 651,58
35	K		montáž	ks	1,000	401,38	401,38
36	M		protahovací krabice KO68 s víčkem	ks	10,000	8,48	84,79
37	K		montáž	ks	10,000	13,91	139,12
38	M		anténní stožár	ks	1,000	579,98	579,98
39	K		montáž	ks	1,000	267,90	267,90
40	M		trubka 1225	m	20,000	9,29	185,74
41	K		montáž	m	20,000	10,26	205,30
42	M		anténa DVB-T	ks	1,000	579,98	579,98
43	K		montáž	m	1,000	312,08	312,08
44	M		anténní zásuvka s rámečkem	ks	1,000	141,94	141,94
45	K		montáž	ks	1,000	44,18	44,18
46	K		měření utp kabelu	ks	1,000	1 339,50	1 339,50
47	M		anténa FM	ks	1,000	401,38	401,38
48	K		montáž	ks	1,000	222,78	222,78
49	M		tyče pro oddálený hrom. ITJ 93 + držáky	ks	4,000	232,18	928,72
50	K		montáž	ks	1,000	58,00	58,00
51	K		nápojení-O2,koordinace hromosvod+uzemnění	kpl	1,000	2 232,50	2 232,50
52	M		FeZn 30x4	m	60,000	32,33	1 939,60
53	K		montáž	m	60,000	30,46	1 827,36
54	M		FeZn d10	m	20,000	31,30	626,04
55	K		montáž	m	20,000	21,01	420,18

PČ	Typ	Kód	Popis	MJ	Množství	J.cena [CZK]	Cena celkem [CZK]
56	M		SR2b	ks	3,000	21,53	64,58
57	K		montáž	m	3,000	46,88	140,63
58	M		SR3b	ks	5,000	22,41	112,05
59	K		montáž	ks	5,000	46,88	234,39
60	M		SS svorky	ks	80,000	9,11	728,69
61	K		montáž	ks	80,000	46,81	3 744,96
64	M		PVC 21 s nadstavcem	ks	70,000	26,34	1 843,72
65	K		montáž	ks	70,000	31,70	2 218,78
66	M		AlMgŠl d8	m	120,000	37,95	4 553,74
67	K		montáž	m	120,000	44,20	5 304,42
78	M		svorka zkušební	ks	5,000	31,40	156,98
79	K		montáž	ks	5,000	40,70	203,51
80	M		HOP 125 E/EQ02	ks	1,000	312,08	312,08
81	K		Montáž rozvodnice oceloplechová nebo plastová	ks	1,000	253,80	253,80
82	M		DOU	ks	10,000	24,72	247,22
83	K		montáž	m	10,000	17,39	173,90
84	M		OU1,7 m	ks	5,000	58,56	292,81
85	K		montáž	ks	5,000	49,16	245,81
86	M		zaváděcí tyč 1,5 m	ks	5,000	12,88	64,39
87	K		montáž	ks	5,000	15,51	77,55
88	M		PV17 ppp	ks	30,000	37,90	1 137,02
89	K		montáž	ks	30,000	49,54	1 486,14
90	K		výkop 0,35x 0,8	m	45,000	168,73	7 592,85
91	K		zához a oprava terénu	m	45,000	105,28	4 737,60
			zás. 230 V Swing + kabeláž			0,00	
92	M		CYKY 3Jx2,5	m	690,000	15,53	10 714,87
93	K		montáž	m	690,000	17,39	11 999,10
94	M		CYKY 5Jx2,5	m	20,000	17,39	347,80
95	K		montáž	m	20,000	16,64	332,76
96	M		CYKY 5Jx4	m	25,000	36,75	918,85
97	K		montáž	m	25,000	20,96	524,05
98	M		zás. 230 V IP 20 jednonásobná	ks	35,000	70,97	2 483,95
99	K		montáž	ks	35,000	53,11	1 858,85
100	M		trubka 1220	m	90,000	6,11	549,90
101	K		montáž	m	90,000	10,26	923,83
102	M		zás.230 V IP44 zapušt.	ks	5,000	669,28	3 346,40
103	K		montáž	ks	5,000	52,64	263,20
104	M		zas.400/16A	ks	1,000	740,72	740,72
105	K		montáž	ks	1,000	58,94	58,94
106	M		krabice KR 97-víčko-ukončení přívod sparák	ks	1,000	40,23	40,23
107	K		montáž	ks	1,000	58,00	58,00
			osvětlení+spínače Swing počítáno s			0,00	
108	M		CYKY 3Jx1,5	m	460,000	9,12	4 194,28
109	K		montáž	m	460,000	11,19	5 145,56
110	M		CYKY 5Jx1,5	m	150,000	14,55	2 182,68
111	K		montáž	m	150,000	15,32	2 298,30
112	M		spínač č. 1 IP 20kompletní	ks	6,000	68,31	409,86
113	K		montáž	ks	6,000	44,20	265,19
114	M		spínač č. 6 IP44 zapušt.	ks	2,000	102,46	204,92
115	K		montáž	ks	2,000	53,11	106,22
116	M		spínač č. 6 IP20kompletní	ks	6,000	78,96	473,76
117	K		montáž	ks	6,000	55,81	334,85
118	M		spínač č. 6 +6IP20kompletní	ks	1,000	117,78	117,78
119	K		montáž	ks	1,000	62,23	62,23
120	M		spínač č. 5 IP20kompletní	ks	4,000	106,22	424,88
121	K		montáž	ks	4,000	49,82	199,28
122	M		spínač č. 7 IP20kompletní	ks	1,000	117,50	117,50
123	K		montáž	ks	1,000	62,23	62,23
124	M		spínač č. 5 IP44kompletní zapuštěný	ks	1,000	80,18	80,18
125	K		montáž	ks	1,000	67,68	67,68
126	M		trubka 1220	m	100,000	7,60	759,52
127	K		montáž	m	100,000	10,90	1 090,40
128	M		KP68	ks	50,000	6,02	300,80
129	K		montáž	ks	50,000	13,63	681,50
			svítidla			0,00	
130	M		svítidla č. 1 APTO OMQ32WCPS7L4P	ks	14,000	0,00	0,00

PČ	Typ	Kód	Popis	MJ	Množství	J.cena [CZK]	Cena celkem [CZK]
131	K		montáž	ks	14,000	178,60	2 500,40
132	M		svítidlo č. 2 APTO OMQ32WCPS7L4Y	ks	5,000	0,00	0,00
133	K		montáž	ks	5,000	178,60	893,00
134	M		svítidlo č. 3 APTO 2LS6227CPS1T44	ks	6,000	0,00	0,00
135	K		montáž	ks	6,000	178,60	1 071,60
136	M		svítidlo č. 4 APTO 5MD12CCPSA6L4	ks	8,000	0,00	0,00
137	K		montáž	ks	8,000	178,60	1 428,80
138	M		svítidlo NO m.č. 1.01 dveře, 1.06 dveře, 1.07	ks	9,000	1 071,60	9 644,40
139	K		montáž	ks	9,000	178,60	1 607,40
140	M		svítidlo nad umyvadlem LED 28W IP 44	ks	3,000	1 026,48	3 079,44
141	K		montáž	ks	3,000	178,60	535,80
142	M		svítidlo LED vstup 37W IP 44	ks	1,000	1 115,78	1 115,78
143	K		montáž	ks	1,000	178,60	178,60
144	K		sekací práce, prostupy, uklid	hod	40,000	169,20	6 768,00
145	K		odvoz sutí	kpl	1,000	2 232,50	2 232,50
							235 227,12

ceny svítidel dle nabídky od APTO a.s.

práce v PD nespecifikovány - návrh

PČ	Typ	Kód	Popis	MJ	Množství	J.cena [CZK]	Cena celkem [CZK]
146	M		EZS ústředna EVO 192-box VT 40+TMS0	ks	1,000	8 610,40	8 610,40
147	K		montáž	ks	1,000	1 071,60	1 071,60
148	M		grafická dotyková klávesnice TMS0 barevná	ks	1,000	4 810,92	4 810,92
149	K		montáž	ks	1,000	267,90	267,90
150	M		AKKU- Smart 12V/18Ah 181x76x167	ks	1,000	1 177,82	1 177,82
151	K		montáž	ks	1,000	133,48	133,48
152	M		NYS Dual PIR	ks	8,000	368,48	2 947,84
153	K		montáž	ks	8,000	285,76	2 286,08
154	M		525DM VISION A-M-PIR-MW+Antimasking	ks	0,000	1 049,98	0,00
155	K		montáž	ks	0,000	312,08	0,00
156	M		DG457 GLASSTREK digitální audio BUS/RELE	ks	0,000	642,02	0,00
157	K		montáž	ks	0,000	339,31	0,00
158	M		TEKNIIM-720WR-zálohovaná plezoslána	ks	1,000	1 070,66	1 070,66
159	K		montáž	ks	1,000	222,78	222,78
160	M		PCS250-GSM/GPRS komunikátor, (MMCX-f)	ks	1,000	4 811,48	4 811,48
161	K		montáž	ks	1,000	1 116,25	1 116,25
162	M		VD 06-6x0,5/300-baleni/cívka	ks	1,000	2 775,44	2 775,44
163	K		montáž	m	300,000	15,63	4 688,25
164	M		trubka 1216 ohebná	m	300,000	7,43	2 227,80
165	K		montáž	m	300,000	11,00	3 299,40
166	M		protahovací krabice KO68 s víčkem	ks	10,000	8,46	84,60
167	K		montáž	ks	10,000	13,91	139,12
							41 741,83

anténa+ technologie -komunikace+kabeláž k pultu

bude doceněno dle požadavku MP

Stavební úpravy, nastavba objektu – MP ČAKOVICE
 p.č. 608, k.ú. Čakovice - Městská část Praha - Čakovice, nám. 25.břežna 121/1, Čakovice, 196 00

Príloha k položkovému rozpočtu - Plnovodní přípojka

PLNOVODNÍ PŘÍPOJKA

č. pol.	Text položky	mj	počet mj	ks	cena dodávky mj	cena montáže mj	cena mj	cena celkem s montáží	cena celkem bez montáže
---------	--------------	----	-------------	----	-----------------	--------------------	---------	--------------------------	----------------------------

NTL plynovodní přípojka, vč. HUP

1	Trubka PE100,SDR 11, opláštěná, DN 32x3, vč. zemních prací	m	3,5		1 050,00 Kč	630 Kč	1 680 Kč	5 880 Kč	3 675 Kč
2	Trubka ochranná PEHD D50, vč. zemních prací	m	1		1 100,00 Kč	660 Kč	1 760 Kč	1 760 Kč	1 100 Kč
3	Navrtávací T-kus	ks	1		1 100,00 Kč	660 Kč	1 760 Kč	1 760 Kč	1 100 Kč
4	Uvedení komunikace do původního stavu	m2	1,2		980,00 Kč	588 Kč	1 568 Kč	1 882 Kč	1 176 Kč
5	Nika pro HUP, regulátor a plynoměr	ks	1		3 000,00 Kč	1 800 Kč	4 800 Kč	4 800 Kč	3 000 Kč
6	Přechodka PE 32 / ocel DN 20	ks	1		125,00 Kč	75 Kč	200 Kč	200 Kč	125 Kč
7	Vystražná folie, signalizační vodič	m	1		55,00 Kč	33 Kč	88 Kč	88 Kč	55 Kč
8		ks	1		155,00 Kč	93 Kč	248 Kč	248 Kč	155 Kč
9		ks	1		1 650,00 Kč	990 Kč	2 640 Kč	2 640 Kč	1 650 Kč
10	Plynoměrová skříň	ks	1		2 850,00 Kč	1 710 Kč	4 560 Kč	4 560 Kč	2 850 Kč
			0			0			

Revize, tlaková zkouška

11	Tlaková zkouška plynovodní přípojky	ks	1		4 500,00 Kč		4 500 Kč	4 500 Kč	4 500 Kč
----	-------------------------------------	----	---	--	-------------	--	----------	----------	----------

Celkem

28 318 Kč

19 386 Kč

Stavební úpravy, nástavba objektu – MP ČAKOVICE
 p.č. 608, k.ú. Čakovice - Městská část Praha - Čakovice, nám. 25.března 121/1, Čakovice, 196 00

Příloha k položkovému rozpočtu - Vnější kanalizace

VNĚJŠÍ KANALIZACE SPLAŠKOVÁ A DEŠŤOVÁ

č. pol.	Text položky	mj	počet mj	ks	cena dodávky mj	cena montáže mj	cena mj	cena celkem s montáží	cena celkem bez montáže
---------	--------------	----	-------------	----	-----------------	--------------------	---------	--------------------------	----------------------------

svodné potrubí - kanalizace vnější dešťová

hrdlové potrubí z polyvinylchloridu - PVC KG spojované

sesazením do hrdel s vloženým kroužkem ze syntetického kaučuku

1	PVC KG DN 125	m	51,2		110,00 Kč	88 Kč	198 Kč	10 142 Kč	5 634 Kč
2	tvarovky	ks	26		112,00 Kč	90 Kč	202 Kč	5 163 Kč	2 868 Kč
3	objímky s pryžovou vložkou pro DN125	ks	13		111,00 Kč	89 Kč	200 Kč	2 597 Kč	1 443 Kč

4	lapač s technických splavenin LSS 100	ks	2		350,00 Kč	280 Kč	630 Kč	1 260 Kč	700 Kč
5	kanalizační zpětná klapka KG DN 150	ks	1		1 110,00 Kč	888 Kč	1 998 Kč	1 998 Kč	1 110 Kč
6	vírový ventil, odtok 1,0 l/s	ks	1		17 000,00 Kč	13 600 Kč	30 600 Kč	30 600 Kč	17 000 Kč

Celkem

51 760 Kč

28 756 Kč

Pojištění podnikatele a právnických osob
Pojistná smlouva číslo: 83378223-19
Stav k datu 7. 4. 2016
Kód produktu: DP

Úvodní část pojistné smlouvy č.: 83378223-19

1. Smluvní strany

Pojišťovna:

Česká pojišťovna a.s., Spálená 75/16, 113 04, Praha 1, Česká republika, IČ 45272956, DIČ CZ699001273, zapsaná v obchodním rejstříku u Městského soudu v Praze, oddíl B, vložka 1464

Pojistník (ten, kdo s pojišťovnou uzavřel tuto pojistnou smlouvu a zavázal se hradit pojistné):

Název firmy: CL Servis s.r.o.

IČ: 48587991

Ulice, č. p.: Poděbradská, 36

Obec: PRAHA 9, PSČ: 190 00, Stát: ČESKÁ REPUBLIKA

Plátce DPH: ANO

Korespondenční adresa:

je shodná s adresou pojistníka

uzavřeli tuto pojistnou smlouvu o Pojištění odpovědnosti podnikatelů.

Pojistná smlouva je sjednána prostřednictvím HELLIS HARD BROKER s.r.o., Ulice, č.p.: Budějovická 1126, Obec: Praha 4, PSČ: 14000, IČ: 26489961.

2. Společná ujednání pro všechna pojištění v této pojistné smlouvě

2.1. Pojistná smlouva se skládá z této Úvodní části, z jednotlivých listů pro příslušná pojištění a z Vyúčtování pojistného obsahujícího přehled pojištění a rozpis plateb pojistného.

2.2. Pojištění sjednaná touto pojistnou smlouvou se řídí pojistnými podmínkami, na které tato pojistná smlouva odkazuje, a smluvními ujednáními.

2.3. Pojištění v rámci této pojistné smlouvy jsou sjednána s automatickou prolongací tzn., že uplynutím doby, na kterou bylo pojištění sjednáno, pojištění nezaniká a prodlužuje se o další pojistný rok, pokud pojistník nebo pojišťovna nesdělí druhé smluvní straně nejméně šest týdnů před uplynutím pojistného roku, že na dalším trvání pojištění nemá zájem. Počátek dalšího pojistného roku (datum obnovy) je stanoven na 7. dubna každého kalendářního roku. To platí pro všechna pojištění, i když byla sjednána v průběhu pojistného roku.

2.4. Ujednává se, že jednorázové pojistné bude hrazeno v 1 splátce. Pojistné splatné vždy k 7. 4. každého roku.

2.5. Ujednává se, že pojistné bude placeno bezhotovostně převodem na účet č.: 246246/5500 pod variabilním symbolem 8337822319.

3. Závěrečná prohlášení pojistníka

Pojistník potvrzuje, že je seznámen s podmínkami zpracování osobních a dalších údajů (identifikačních, adresních, komunikačních) uvedenými v článku "Zpracování osobních údajů, zproštění mlčenlivosti, zmocnění" příslušných všeobecných pojistných podmínek a se zpracováním v uvedeném rozsahu vyslovuje souhlas. Pojistník dále prohlašuje, že je seznámen a souhlasí se zmocněním a zproštěním mlčenlivosti dle článku "Zpracování osobních údajů, zproštění mlčenlivosti, zmocnění" příslušných všeobecných pojistných podmínek. Na základě zmocnění uděluje pojistník souhlasy uvedené v tomto odstavci rovněž jménem všech pojištěných.

Pojistná smlouva č. B3378223-19
Stav k datu 7. 4. 2016

Kód produktu: DP

Smlouva uzavřena v 11 dne 6. 4. 2016 v _____ hodin _____ minut

CL Servis s.r.o.



Podpis (a razítko) pojistníka

Česká pojišťovna, a.s.
Kateřina Šamberová Region Praha
0334 EDK
Na Pankraci 121, PRAHA 4
(22)

Podpis a razítko zástupce České pojišťovny a.s.,
pověřeného uzavřením této smlouvy



Pojistná smlouva číslo: 83578223-19
Stav k datu 7. 4. 2016
Kód pojištění: DPO02
Pořadové číslo pojištění: 1

Pojištění odpovědnosti podnikatele a právnických osob

1. Smluvní strany

Pojišťovna:

Česká pojišťovna a.s., Spálená 75/16, 113 04, Praha 1, Česká republika, IČO 45272956, DIČ CZ699001273, zapsaná v obchodním rejstříku u Městského soudu v Praze, oddíl B, spisová značka B 1464

Pojistník, pojištěný:

Název firmy: CL Servis s.r.o.
IČO: 48587991

2. Smluvní ujednání

2.1. Toto pojištění je nedílnou součástí smlouvy výše uvedeného čísla.

2.2. Toto pojištění se řídí Všeobecnými pojistnými podmínkami pro pojištění majetku a odpovědnosti VPPMO-P-01/2014 (dále jen „VPPMO-P“), ujednáními v Úvodní části pojistné smlouvy a ujednáními tohoto pojištění.

3. Odpovědi pojistníka na dotazy pojišťovny

Výše příjmů, které jsou předmětem daně z příjmů, popř. předpokládané příjmy v Kč 9 000 000,-
Máte sjednáno pojištění pro stejná pojistná nebezpečí?
NE

Vyrábějí nebo zpracovávají se v provozovně potraviny? NE
Jsou s provozovanou činností spojeny práce s hořlavými nebo chemikáliemi,
radioaktivními látkami nebo s otevřeným ohněm? NE
Jsou s provozovanou činností spojeny práce s výbušninami a tiskavinami? NE
Jsou s provozovanou činností spojeny práce ve výškách nad 5 m? NE
Je s činností spojeno provozování střediska praktického vyučování
bez právní subjektivity nebo pracoviště praktického vyučování? NE
Dochází při poskytování služby k odkládání věcí zákazníků na místech, která nejsou trvale hlídána? NE
Je s činností spojeno poskytování softwaru, poradenství v oblasti informačních technologií,
zpracování dat, hostingové a souvisejících činností, webové portály? NE

4. Pojistná nebezpečí a rozsah pojištění

4.1. Pojištění se sjednává pro případ právním předpisem stanovené povinnosti pojištěného nahradit škodu či újmu při ublížení na zdraví nebo usmrcení vzniklou jinému v souvislosti s:

- činnostmi vykonávanými na základě:
ověřeného výpisu z obchodního rejstříku
avšak pouze s těmito činnostmi:
- Provádění staveb, jejich změn a odstraňování

Pojištění v základním rozsahu se sjednává s limitem pojistného plnění v Kč 2 000 000,-
Pojištění v základním rozsahu se sjednává s územním rozsahem Česká republika
Pojištění v základním rozsahu se sjednává se spoluúčastí v Kč 5 000,-

Pojištěný má rovněž právo, aby za něj pojišťovna zaplatila částku, kterou je pojištěný jako vlastník pozemní komunikace povinen uhradit z důvodu ručení za splnění povinností k náhradě škody za správce této komunikace. Tato úhrada bude poskytnuta pouze v rozsahu, v jakém by vzniklo právo na pojistné plnění v případě, že by pojištěný nepoužil služeb správce a předmětrnou škodu či újmu by způsobil sám.

4.2. Nad rámec pojištění v základním rozsahu se pojištění sjednává též v rozsahu těchto doložek:

Doložka V70 Pojištění odpovědnosti za škodu vzniklou jinak než na zdraví,

poškozením, zničením, ztrátou nebo odcizením hmotné věci (čistě finanční škody)

Odchylně od článku 22 bodu 1 VPPMO-P se ujednává, že pojištění se vztahuje na povinnost pojištěného nahradit škodu vzniklou třetí osobě jinak než při ublížení na zdraví nebo usmrcení této osoby, poškozením, zničením, ztrátou nebo odcizením hmotné věci, kterou má tato osoba ve vlastnictví nebo v užívání.

Předpokladem vzniku práva na pojistné plnění v rozsahu tohoto ujednání je, že ke vzniku škody došlo v době trvání pojištění v souvislosti s pojištěnou činností či vztahy z této činnosti vyplývajícími, a to včetně škody způsobené vadou výrobku.

Pojištění v rozsahu této doložky se však nevztahuje na povinnost nahradit škodu:

- vzniklou prodlením se splněním smluvní povinnosti,
- vzniklou schodkem na finančních hodnotách, jejichž správou byl pojištěný pověřen,
- vzniklou při obchodování s cennými papíry,
- způsobenou pojištěným jako členem statutárního orgánu nebo kontrolního orgánu jakékoliv obchodní společnosti nebo družstva,
- vzniklou v souvislosti s čerpáním či přípravou čerpání jakýchkoli dotací a grantů, nebo v souvislosti s organizací veřejných zakázek, zpracováním podkladů pro účast ve výběrovém řízení nebo veřejných zakázkách,
- vzniklou v souvislosti s vymáháním pohledávek,
- vzniklou v souvislosti se správou datových schránek.

Odchylně od článku 24 bodu 1 písm. d) VPPMO-P se ujednává, že pojištění v rozsahu této doložky se vztahuje i na škodu způsobenou veřejně poskytnutou informací nebo radou, která je součástí přednáškové činnosti.

Ujednává se, že pojištění čistých finančních škod v rozsahu této doložky se vztahuje i na případ finančních škod:

- nastalých v důsledku vady výrobku,
- nastalých v důsledku montáže, umístění nebo položení vadných výrobků vyrobených pojištěným,
- spočívající v nákladech na montáž, umístění nebo položení bezvadných náhradních výrobků náhradou za vadné; musí se vždy jednat o náklady vynaložené třetí osobou,
- nastalých v důsledku toho, že věc vzniklá spojením, smísením nebo zpracováním s vadným výrobkem vyrobeným pojištěným, anebo vzniklá v důsledku dalšího zpracování a opracování tohoto vadného výrobku, je vadná.

Pojištění v rozsahu doložky V70 se sjednává se sublimitem pojistného plnění v Kč

200 000,-

Pojištění v rozsahu doložky V70 se sjednává s územním rozsahem

Česká republika

Pojištění v rozsahu doložky V70 se sjednává se spoluúčastí v Kč

5 000,-

Doložka V112 Pojištění náhrady za nemajetkovou újmu

Odchylně od článku 22 bodu 1 a článku 24 bodu 7 písm. h) VPPMO-P se ujednává, že pojištění se nad rámec základního rozsahu vztahuje i na povinnost pojištěného nahradit nemajetkovou újmu způsobenou zásahem do práv na ochranu osobnosti, která vznikla jinak, než při ublížení na zdraví nebo usmrcení.

Vedle výluk uvedených ve VPPMO-P se pojištění dále nevztahuje na povinnost pojištěného nahradit nemajetkovou újmu:

- způsobenou úrazkou, pomluvou, sexuálním obtěžováním nebo zneužíváním;
- vzniklou zaměstnanci pojištěného.

Výluky z pojištění uvedené v článku 3 a 24 VPPMO-P platí přiměřeně i pro toto pojištění.

Pojištění v rozsahu této doložky se sjednává se sublimitem plnění 500 000 Kč, není-li dále uvedeno jinak.

4.3. Doložka V111 Regresní náhrady

Ujednává se, že pojištění se vztahuje i na náhradu nákladů léčení vynaložených zdravotní pojišťovnou na zdravotní péči ve prospěch zaměstnance pojištěného v důsledku zaviněného protiprávního jednání pojištěného.

Pojištění se dále vztahuje i na regresní náhradu dávek nemocenského pojištění vyplacených zaměstnanci pojištěného orgánem nemocenského pojištění v důsledku zaviněného protiprávního jednání pojištěného zjištěného soudem nebo správním orgánem.

Toto pojištění se však vztahuje jen na případy, kdy zaměstnanci pojištěného vzniklo právo na pojistné plnění z pojištění odpovědnosti při pracovním úrazu nebo nemoci z povolání, za předpokladu, že v době trvání pojištění došlo k pracovnímu úrazu nebo byla zjištěna nemoc z povolání.

Pojištění v rozsahu této doložky se sjednává se sublimitem pojistného plnění ve výši 1.000.000 Kč.

Pojištění v rozsahu této doložky se sjednává s územním rozsahem Česká republika.

Pojištění v rozsahu této doložky se sjednává se spoluúčastí ve výši 2500 Kč.

5. Rozsah pojištění

Pol. č.	Pojistné nebezpečí	Pojistné v Kč
01	Základní rozsah	13 077,-
02	Doložka V70 Čistě finanční škody	1 140,-

Pojistná smlouva č. 83378223-19
Stav k datu 7. 4. 2016

Kód pojištění: DPG02
Pořadové číslo pojištění: 1

Pojistné za všechna pojistná nebezpečí v Kč	14 217,-
Pojištění se sjednává s obchodní slevou 50,00 % tj. v Kč	7 109,-
Roční pojistné po zaokrouhlení v Kč	7 109,-

6. Pojistná doba

Pojištění se sjednává na dobu od 00:00 hod. dne 7. 4. 2016 do konce pojistného roku ve smyslu ujednání Úvodní části pojistné smlouvy.

7. Přílohy

Součástí pojistné smlouvy jsou přílohy: Ověřeného výpisu z obchodního rejstříku

8. Závěrečná ujednání

Odpovědí pojistníka na dotazy pojišťovny a údaje jím uvedené u tohoto pojištění se považují za odpovědi na otázky týkající se podstatných skutečností rozhodných pro ohodnocení pojistného rizika. Pojistník svým podpisem potvrzuje jejich úplnost a pravdivost.

Pojistník prohlašuje a svým podpisem stvrzuje, že se seznámil s informacemi o pojištění a převzal tyto dokumenty:

- pojistné podmínky dle bodu 2.2.,
- sazebník poplatků.

Pojistník dále prohlašuje, že seznámí pojištěného s obsahem této pojistné smlouvy včetně uvedených pojistných podmínek.

Sjednáno v _____ dne 6. 4. 2016 v _____ hodin _____ minut

CL Servis s.r.o.



Podpis (a razítko) pojistníka

Kateřina Šlagberová
0334

Ceská pojišťovna, a.s.
Region Praha
EDK
Na Pankráci 121, PRAHA 4, 140 21
(23)

Podpis a razítko zástupce České pojišťovny a.s.
pověřeného uzavřením této smlouvy



Číslo pojistné smlouvy: 83378223-19

Česká pojišťovna a.s., Spálená 75/16, 113 04 Praha 1, Česká republika, IČ 45272956, DIČ CZ699001273, zapsaná v obchodním rejstříku u Městského soudu v Praze, oddíl B, vložka 1464 (dále „pojišťovna“)

Pojistka

Potvrzujeme, že pojištník CL Servis a.s., IČ 48587991, Poděbradská 36, 190 00 PRAHA 9, ČESKÁ REPUBLIKA má uzavřenu pojistnou smlouvu č. 83378223-19.

Pojištění odpovědnosti

Oprávněnou osobou z tohoto pojištění je pojištník.

Pojistná událost

Pojistnou událostí je škoda či újma vzniklá na životě, zdraví, majetku nebo jiná okolnost dle pojistné smlouvy.

Pojistná nebezpečí

Pojistným nebezpečím jsou skutečnosti a události vymezené v pojistné smlouvě jako možná příčina vzniku pojistné události. Podmínky a rozsah pojištění stanoví pojistná smlouva a Všeobecné pojistné podmínky pro pojištění majetku a odpovědnosti VPPMO-P-01/2014.

Pojištění v základním rozsahu se sjednává s limitem pojistného plnění	2 000 000 Kč
Pojištění v základním rozsahu se sjednává s územním rozsahem	Česká republika
Pojištění v základním rozsahu se sjednává se spoluúčastí	5000 Kč

Pojistná doba

Pojištění se sjednává na dobu od 7. 4. 2016 do 6. 4. 2017.

Pojištění se sjednává s automatickou prodloužením.

Pojistitel potvrzuje, že údaje obsažené v pojistice jsou platné ke dni jejího vydání.

Platnost pojistky od: 7. 4. 2016

Česká pojišťovna, a.s.
Region Praha
EDK
Na Pankraci 121, PRAHA 4 140 21
(23)

Podpis a razítko zástupce pojišťovny

Informaci o tom, zda Česká pojišťovna a.s. eviduje toto pojištění výše uvedeného pojištníka, je možné ověřit zasláním kopie této pojistky na e-mail: klient@ceskapojistovna.cz, zahraniční společnost může vznést dotaz na adrese: <http://en.ceskapojistovna.cz/contacts>.

TC93004001014

02704114978325

Souhlas s využitím pozemku

Jarmila Vyhnálková, Hrdinova 270/3, Čakovice, 196 00, Praha 9

a

Petr Vyhnálek, Hrdinova 270/3, Čakovice, 196 00, Praha 9

jako spoluvlastníci pozemku p. č. 609 v k. ú. Čakovice a obci Praha, zapsaného v katastru nemovitostí na LV 22 u Katastrálního úřadu pro hl. m. Prahu, katastrální pracoviště Praha, udělují Městské části Praha – Čakovice ve smyslu ustanovení § 1022 občanského zákoníku souhlas s využitím jejich výše uvedeného pozemku v nezbytné míře k provedení díla „**Služebna městské policie, nástavba, stavební úpravy, k č.p. 520, v k. ú. Čakovice, Praha, Čakovice, ul. Bělomlýnská**“, když toto dílo bude provedeno třetí osobou na základě písemné smlouvy o dílo uzavřené s Městskou částí Praha Čakovice jako objednatel na pozemku p.č.608 v k. ú. Čakovice, obec Praha.

Pozemek bude využit pouze v míře nezbytně nutné a v rozsahu, jak vyplývá ze zakreslení v plánu označeném Situace – zařízení staveniště C.03, který je nedílnou součástí tohoto souhlasu, tj. v pruhu širokém 2 metry od hranice s pozemkem p. č. 608. Tento vymezený úsek bude oplocen a po dokončení díla bude toto oplocení odstraněno.

Městská část Praha Čakovice smluvně zaváže zhotovitele ze smlouvy o dílo, aby po dokončení díla uvedl pozemek do původního stavu, včetně obnovy původního oplocení a travního porostu. Uvedení do původního stavu obě strany považují za náhradu ve smyslu ustanovení § 1022 občanského zákoníku.

V Praze dne _____

Jarmila Vyhnálková

Petr Vyhnálek

Souhlas s využitím pozemku

Hlavní Město Praha,

Zastoupeno _____

Mariánské náměstí 2/2, Staré Město, 110 00, Praha 1

jako vlastník pozemku p. č. 1457/1 v k. ú. Čakovice a obci Praha, zapsaného v katastru nemovitostí na LV 783 u Katastrálního úřadu pro hl. m. Prahu, katastrální pracoviště Praha, uděluje Městské části Praha Čakovice ve smyslu ustanovení § 1022 občanského zákoníku souhlas s využitím jejich výše uvedeného pozemku v nezbytné míře k provedení díla „**Služebna městské policie, nástavba, stavební úpravy, k č. p. 520, v k. ú. Čakovice, Praha, Čakovice, ul. Bělomlýnská**“, když toto dílo bude provedeno třetí osobou na základě písemné smlouvy o dílo uzavřené s Městskou částí Praha Čakovice jako objednatelům na pozemku p. č. 608 v k. ú. Čakovice, obce Praha.

Pozemek bude využit pouze v míře nezbytně nutné a v rozsahu, jak vyplývá ze zakreslení v plánu označeném Situace – zařízení staveniště C.03, který je nedílnou součástí tohoto souhlasu, tj. v pruhu širokém 2 až 2,5 metru od hranice s pozemkem p. č. 608. Tento vymezený úsek bude oplocen a po dokončení díla bude toto oplocení odstraněno.

Městská část Praha Čakovice smluvně zaváže zhotovitele ze smlouvy o dílo, aby po dokončení díla uvedl pozemek do původního stavu, včetně obnovy původního oplocení a travního porostu. Uvedení do původního stavu obě strany považují za náhradu ve smyslu ustanovení § 1022 občanského zákoníku.

V Praze dne _____

Hl. m. Praha