

Smlouva o spolupráci

uzavřená dle § 1746 odst. 2 zákona č. 89/2012 Sb., občanský zákoník (dále jen „občanský zákoník“)

I.

Smluvní strany

AV MEDIA, a.s.

se sídlem Pražská 1335/63, Hostivař, 102 00 Praha 10

zastoupená: Ing. Davidem Leschem, členem představenstva

zapsána v obchodním rejstříku vedeném Městským soudem v Praze pod sp. zn. B 10120

IČ: 48108375

DIČ: CZ48108375

bankovní spojení: xxxxxxxx

číslo účtu: xxxxxxxx

(dále jen „partner“)

a

statutární město Pardubice

zastoupené: Ing. Martinem Charvátém, primátorem města

se sídlem: Pernštýnské náměstí 1, 530 21 Pardubice

IČ: 00274046

DIČ: CZ00274046

bankovní spojení: Komerční banka a.s., pobočka Pardubice

číslo účtu: 19-326561/0100

(dále jen „město Pardubice“ či „město“)

II.

Úvodní ustanovení

1. Město Pardubice se společně s Českým olympijským výborem (dále jen „ČOV“) zavázalo k realizaci akce „Olympijské parky“, která je součástí projektu ČOV „Česko sportuje“. Konkrétně bude na území města Pardubice uspořádán lokální olympijský park s názvem „Olympijský park Pardubice 2016“, jehož hlavním cílem je dosažení rozvoje regionálního cestovního ruchu, realizace investice do sportovní infrastruktury a podpora regionálního sportu (dále také „Olympijský park Pardubice“ nebo „projekt“).
2. Pro úspěšnou realizaci tohoto projektu je nezbytné zajistit řadu opatření a služeb spočívající mj. také v zajištění služeb audiovizuálního charakteru včetně materiálního vybavení.
3. V rámci realizace Olympijského parku Pardubice je město Pardubice z pozice pořadatele rovněž oprávněno umožnit prezentaci oficiálních partnerů Českého olympijského týmu a Mezinárodního olympijského výboru a partnerů města schválených ze strany ČOV.
4. Město Pardubice prohlašuje, že partner byl ze strany ČOV (resp. obchodní společností Česká olympijská a.s. z pozice oficiální marketingové agentury ČOV) schválen jako oficiální partner města v rámci projektu Olympijský park Pardubice 2016. Partner má statut oficiálního dodavatele Českého olympijského týmu.

5. Smluvní strany berou na vědomí, že prezentace partnera města musí být realizována v souladu s právními předpisy, zejm. se zákonem č. 60/2000 Sb., o ochraně olympijských symbolik, v platném znění, stanovami ČOV a Olympijskou chartou, nesmí být v rozporu s veřejnou morálkou či poškozovat pověst ČOV a města Pardubice, musí respektovat pravidla stanovená závaznými dokumenty vydanými ČOV pro prezentaci projektu, které se týkají správného používání log, oficiálního názvu, grafické podoby projektu atd., a rovněž musí respektovat zvláštní postavení oficiálních partnerů Českého olympijského týmu a Mezinárodního olympijského výboru.

III.

Předmět smlouvy

1. Předmětem této smlouvy je vymezení rozsahu vzájemných práv a povinností smluvních stran spočívající zejména v závazku města Pardubice v níže sjednaném rozsahu dle čl. IV. této smlouvy poskytnout partnerovi reklamní plnění v přípravném a realizačním období projektu Olympijský park Pardubice 2016 a v závazku partnera zajistit pro město Pardubice plnění v níže sjednané specifikaci a v době dle čl. V. této smlouvy ve formě audiovizuálních služeb a materiálního vybavení s tím souvisejícího pro účel projektu Olympijský park Pardubice. Obě strany se zároveň zavazují za řádně poskytnuté plnění uhradit si navzájem dohodnutou cenu ve výši, způsobem a za podmínek uvedených v čl. VI. této smlouvy.
2. Partner prohlašuje, že k poskytnutí plnění dle této smlouvy splňuje veškeré kvalifikační předpoklady.

IV.

Práva a povinnosti města Pardubice

1. Město Pardubice se zavazuje poskytnout reklamní plnění pro partnera v tomto rozsahu:
 - a) uvést logo partnera jako oficiálního lokálního partnera Olympijského parku Pardubice:
 - na propagačních materiálech vydaných k projektu (plakáty, letáky),
 - na tištěných materiálech vydaných k projektu (programový průvodce),
 - na reklamních bannerech,
 - na doplňkových tiskovinách (např. diplomech, VIP pozvánkách, hrací kartě),
 - na oficiálních webových stránkách projektu,
 - při slavnostním zahájení a dalších kulturních programech konaných v rámci projektu,
 - b) uvést logo partnera v Radničním zpravodaji (zpravodaj Magistrátu města Pardubic) vydaném v souvislosti s realizací projektu Olympijský park Pardubice (vydání 7,8 /červenec, srpen 2016),
 - c) prezentovat partnera jako oficiálního partnera na tiskové konferenci projektu (např. formou roll-up banneru),
 - d) umožnit promo kampaň partnera na sociální síti projektu,
 - e) prezentovat partnera jako oficiálního partnera v rámci roadshow coby informační kampaně s cílem přiblížit projekt široké veřejnosti na vybraných sportovních a kulturně – společenských akcích v širokém regionu vč. dostihů apod.,
 - f) prezentovat partnera v rámci propagační kampaně pořadatele (př. outdoorová reklama, rozhlas, TV), a to v rozsahu vhodném pro dané propagační médium a čase, který takovou propagaci umožní realizovat.
2. Město Pardubice se dále zavazuje:

- a) umožnit partnerovi použití a využití oficiálního titulu „Oficiální partner OLYMPIJSKÉHO PARKU PARDUBICE 2016“,
 - b) umožnit partnerovi používat a využívat kompozitní logo projektu ve spojení s vlastním logem pro svoji aktivaci a vlastní marketingovou komunikaci,
 - c) dodat partnerovi 4 ks akreditačních karet pro VIP hosty opravňujících ke vstupu do VIP stanu po celou dobu konání Olympijského parku Pardubice včetně vstupu na oficiální VIP akce pořádané v rámci Olympijského parku Pardubice,
 - d) dodat partnerovi 50 ks hracích karet Olympijského parku Pardubice s možností jejich využití podle jednotných pravidel po dobu konání projektu,
 - e) umožnit partnerovi vlastní aktivaci formou poskytnutí prostor na oficiálních místech projektu, konkrétně:
 - umožnit partnerovi po dobu jednoho dne využití partnerského stanu pro svou prezentaci v místě konání Olympijského parku Pardubice,
 - umožnit vlastní aktivaci partnera formou zveřejnění reklamního spotu na LED obrazovkách umístěných v lokalitách konání Olympijského parku Pardubice,
 - umožnit využití stage v rozsahu definovaném pořadatelem (např. videospot, rozhovor apod.),
 - umožnit vlastní aktivaci partnera dodáním reklamních předmětů jako cen pro dětské i dospělé účastníky (návštěvníky) projektu,
 - f) umožnit využití dalších benefitů dle výše plnění - zakoupení oficiálního oblečení projektu za zvýhodněnou cenu, přístup na oficiální VIP akce pořádané v rámci projektu, umístění propagačních materiálů do VIP stanu projektu.
3. Město Pardubice se dále zavazuje předložit partnerovi nejpozději do 60 dnů po skončení akce Olympijský park Pardubice 2016 přehled poskytnutého reklamního partnerského plnění.
4. Pro účely splnění závazku partnera dle čl. V. odst. 1 a 2 této smlouvy se město Pardubice zavazuje:
- a) zajistit úhradu prokazatelných nákladů na ubytování pověřených pracovníků partnera v období od 1.8.2016 do 22.8.2016, a to dle smlouvy o podnájmu bytové jednotky č. 5 ve 2. nadzemním podlaží domu č. p. 388 ulice Sladkovského v Pardubicích uzavřené mezi Východočeským divadlem Pardubice (oprávněný nájemce) a partnerem; náklady na ubytování zahrnují poměrnou část nájemného, náklady na úklid bytu a náklady za spotřebu vody, energie a plynu,
 - b) zajistit partnerovi možnost připojení k odběrnímu místu el. energie; náklady za odběr elektrické energie spotřebované v souvislosti s realizací dohodnutého plnění v souladu s ujednáním této smlouvy uhradí město Pardubice,
 - c) zajistit partnerovi režijní pracoviště (např. mobilní buňku); náklady spojené s pronájmem tohoto mobilního režijního pracoviště v souvislosti s realizací dohodnutého plnění v souladu s ujednáním této smlouvy uhradí město Pardubice.
5. V případě prodloužení města Pardubice s plněním povinností dle odst. 1 až 4 této smlouvy je město Pardubice povinno uhradit druhé smluvní straně pokutu ve výši 0,1 % z ceny plnění uvedené v čl. VI. odst. 1 této smlouvy bez DPH za každý započatý den prodloužení.
6. Město Pardubice je povinno poskytnout partnerovi ke splnění jeho závazků dle této smlouvy veškerou nezbytnou součinnost.

7. Město Pardubice není povinno k přijetí plnění, které nebude v souladu s dohodnutými podmínkami nebo které nebude odpovídat účelu sledovanému touto smlouvou, pokud nedojde k nápravě ani po předchozí výzvě ze strany města Pardubice.
8. Město Pardubice se zavazuje dodat partnerovi podobu kompozitního loga včetně pravidel pro jeho užívání uvedených v dokumentu vydaném ČOV pro prezentaci projektu (tzv. Manuál loga a jeho variant Olympijský park Pardubice 2016, který tvoří Přílohu č. 1 této smlouvy a je její nedílnou součástí), a to v elektronické podobě nejpozději do 7 dnů od podpisu této smlouvy oběma smluvními stranami.
9. Město Pardubice prohlašuje, že disponuje na základě Smlouvy o spolupráci při uspořádání Olympijského parku uzavřené s ČOV dne 8.3.2016 oprávněním k užití kompozitního loga projektu a že jeho předáním uděluje partnerovi souhlas k tomu, aby jej v souladu s pravidly pro jeho užívání společně s vlastním logem použil pro svou aktivaci a marketingovou komunikaci. Pravidla pro užívání loga jsou uvedena v tzv. Manuálu loga a jeho variant Olympijský park Pardubice 2016 (Příloha č. 1 této smlouvy).
10. V organizačních záležitostech jsou za město Pardubice oprávněny jednat tyto osoby:
 - a) Pavel Stara Dis., e-mail:xxxxx
 - b) Dana Valášková, e-mail: xxxxxxxx

V.

Práva a povinnosti partnera

1. Partner se zavazuje pro město Pardubice zajistit pro dosažení níže zmiňovaného účelu kompletní realizaci a pronájem audiovizuálních řešení, včetně technické obsluhy, produkce a režie hlavní fanzóny a vedlejší fanzóny Olympijského parku Pardubice 2016 nacházejících se v areálu oficiální části projektu, tj. v parku Na Špici v Pardubicích, s cílem zapojit, podpořit a koordinovat jednotlivé organizační složky projektu (organizátor, LOH) podle připravených podkladů a provázat je s živou interakcí a dopadem na návštěvníka projektu. Účelem fanzón je vytvoření zábavně – zážitkové zóny pro návštěvníky po celou dobu konání lokálního olympijského parku, zahrnující vysílání přímých přenosů v rámci Letních olympijských her 2016 v Rio de Janeiru, vysílání živých vstupů, prezentaci partnerů zúčastněných subjektů vč. provozování tzv. second screen marketingu, poskytování aktuálních informací návštěvníkům (informační tabule a v případě hlavní fanzóny i scoreboard), organizování soutěží, v případě vedlejší fanzóny i zajištění interakce s fanzónou hlavní apod.
2. Partner se v součinnosti s městem Pardubice zavazuje zejména:
 - a) poskytnout městu Pardubice v přípravné fázi projektu kompletní návrh řešení, vč. rešerše a přípravy podkladů pro realizaci obou fanzón projektu,
 - b) připravit a zajistit obsah, produkci a režii, včetně zajištění grafiky, stříhu, ovládání „replay“ systému, editace a tvorby interaktivního obsahu po celou dobu konání projektu Olympijský park Pardubice, tj. od 5.8.2016 do 21.8.2016,
 - c) pronajmout městu Pardubice zařízení za účelem vybudování a využití hlavní fanzóny a po dobu konání projektu Olympijský park Pardubice zajistit její trvalou provozuschopnost dle oficiálního programu projektu, a to:
 - pódium vč. zastřešení o velikosti 8x6m,
 - LED venkovní projekci o velikosti 5,12 x 3,2m,

- techniku pro ozvučení (výkon pro 1000PAX) a osvětlení pódia,
 - kamerový set (1x fullHD robotická, 1x fullHD na stativu odbavovací režie),
- d) pronajmout městu Pardubice zařízení za účelem vybudování a využití vedlejší fanzóny a po dobu konání projektu Olympijský park Pardubice zajistit její trvalou provozuschopnost dle oficiálního programu projektu, a to:
- mobilní LED projekce umístěná na přívěsu s možností mobility (tj. bez nutnosti ukotvení a zavětrování) o velikosti 3,6 x 2,7m,
- e) zajistit dopravu, instalaci a deinstalaci veškerého potřebného zařízení, včetně zajištění kompletní obsluhy a servisu; instalace použitého zařízení bude probíhat od 1.8.2016 do 5.8.2016, deinstalace 22.8.2016,
- f) poskytnout výstupy z realizovaného plnění směřované na cílovou skupinu, nejpozději do 30 dnů od skončení projektu (příčemž dnem skončení projektu se rozumí 21.8.2016).

Konkrétní specifikace plnění a informace o umístění fanzón jsou obsaženy v dokumentaci obsahující oboustranně přijatý návrh řešení, který tvoří Přílohu č. 2 této smlouvy.

3. Místem plnění jsou Pardubice - lokalita parku na Špici v Pardubicích dle oficiálních projektových podkladů Olympijského parku Pardubice 2016 (hlavní fanzóna – západní část parku, vedlejší fanzóna – východní část parku).
4. Předmětem plnění ze strany partnera jsou rovněž činnosti a práce, které nejsou v této smlouvě obsaženy, ale o kterých partner věděl, nebo podle svých odborných znalostí vědět měl a mohl, že jsou k řádnému poskytnutí sjednaného plnění dle dané povahy nezbytné.
5. Partner je při poskytování sjednaného plnění povinen postupovat s odbornou péčí podle svých nejlepších znalostí a schopností, přičemž je při své činnosti povinen chránit zájmy a dobré jméno města Pardubice a postupovat v souladu s jeho pokyny. V případě nevhodných pokynů daných mu městem Pardubice k zajištění plnění je partner povinen na nevhodnost těchto pokynů město Pardubice bez zbytečného odkladu písemně upozornit. Nesplní-li partner povinnost uvedenou v předchozí větě, odpovídá za vady způsobené postupem dle nevhodných pokynů daných mu městem Pardubice a za škodu, která v důsledku těchto nevhodných pokynů městu Pardubice anebo partnerovi vznikne.
6. Partner splní svou povinnost poskytnout plnění řádně a včas, jsou-li splněny podmínky uvedené v této smlouvě, plnění je úplné a jeho vlastnosti odpovídají zadání a účelu, pro které bylo požadováno.
7. V případě prodlení partnera s poskytnutím sjednaného plnění v dohodnutém termínu je partner povinen uhradit městu Pardubice smluvní pokutu ve výši 0,1 % z celkové ceny plnění uvedené v čl. VI. odst. 2 této smlouvy bez DPH za každý započatý den prodlení.
8. Pro účely reklamního plnění poskytovaného ze strany města Pardubice se partner zavazuje dodat městu Pardubice své aktuální logo, a to v elektronické podobě nejpozději do 7 dnů od podpisu této smlouvy oběma smluvními stranami.
9. Partner prohlašuje, že disponuje oprávněním k užití předloženého loga a že jeho předáním uděluje městu Pardubice souhlas k tomu, aby jej použil za účelem zajištění reklamního plnění stanoveného touto smlouvou. Partner odpovídá za to, že jakákoliv práva k předloženému logu včetně jeho využití způsobem uvedeným v této smlouvě neomezuje, nevylučuje nebo neporušuje práva třetích osob. V případě nepravdivosti či neúplnosti těchto prohlášení se partner zavazuje uspokojit nároky třetích osob vznesené vůči městu Pardubice bez zbytečného odkladu poté, co jí vznik takových nároků bude městem Pardubice písemně oznámen.

VI. Cena a platební podmínky

1. Smluvní strany se dohodly, že smluvní cena za poskytnuté plnění podle článku IV. odst. 1 a 2 této smlouvy, kterou se partner zavazuje uhradit níže uvedeným způsobem městu Pardubice, činí 542.425,- Kč (slovy pět set čtyřicet dva tisíc čtyři sta dvacet pět korun českých) bez DPH, tj. při DPH ve výši 21 % činí cena 656.334,- Kč vč. DPH.
2. Smluvní strany se dohodly, že smluvní cena, kterou se město Pardubice zavazuje uhradit níže uvedeným způsobem partnerovi, za poskytnuté plnění podle článku V. odst. 1, resp. 2 této smlouvy činí 1.429.670,-Kč (slovy jeden milion čtyři sta dvacet devět tisíc šest set sedmdesát korun českých) bez DPH, tj. při DPH ve výši 21 % činí cena 1.729.901,- Kč vč. DPH.
3. Smluvní strany shodně prohlašují, že ceny uvedené v odst. 1 a 2 tohoto článku smlouvy jsou úplné a nejvýše přípustné, platné po celou dobu realizace sjednaných plnění. Veškeré možné změny ceny v návaznosti na možné změny nebo doplňky rozsahu předmětu smlouvy musí být před jejich realizací potvrzeny formou písemného dodatku obou smluvních stran. Úhradu veškerých nákladů za plnění, které by jedna smluvní strana provedla nad rámec sjednaného rozsahu vymezeného touto smlouvou či případným dodatkem k této smlouvě, není druhá smluvní strana povinna této smluvní straně poskytnout.
4. Úhrada cen bude provedena na základě daňových dokladů (faktury) s náležitostmi odpovídajícími této smlouvě a právním předpisům, a to následujícím způsobem:
 - a) První faktura na částku 542.425,- Kč bez DPH (656.334,- Kč vč. DPH) bude každou ze smluvních stran vystavena a prokazatelně druhé smluvní straně doručena do 14 dnů od uzavření této smlouvy. Lhůta splatnosti daňového dokladu bude činit 14 dnů od data jeho prokazatelného doručení druhé smluvní straně. S ohledem na ujednání uvedené v odst. 5 tohoto článku smlouvy obě smluvní strany na daňovém dokladu viditelně vyznačí poznámku: **„vzájemný zápočet - neproláčet“**.
 - b) Druhá faktura na částku 887.245,- Kč bez DPH (1.073.567,- Kč vč. DPH) bude partnerem vystavena do 14 dnů od data ukončení projektu Olympijský park Pardubice 2016 (datem ukončení je míněno 21.8.2016). Lhůta splatnosti daňového dokladu bude činit 14 dnů od data jeho prokazatelného doručení městu Pardubice. Tuto částku uhradí město Pardubice na účet partnera uvedený na faktuře.
5. S ohledem na vzájemnost poskytnutí plnění se smluvní strany dohodly, že úhrada cen dohodnutého plnění bude uskutečněna formou zápočtu vzájemných pohledávek ve výši, ve které se kryjí, tj. ve výši 542.425,- Kč bez DPH (tj. 656.334,- Kč vč. DPH). V této výši pohledávky obou smluvních stran zaniknou. Tímto způsobem bude vypořádána cena za plnění vyúčtovaná na základě faktur dle odst. 4 písm. a) této smlouvy. V případě provedení zápočtu pohledávek smluvních stran dohodnutým způsobem bude nadále trvat pouze pohledávka partnera za městem Pardubice ve výši 887.245,- Kč bez DPH, tj. 1.073.567,- Kč vč. DPH. Tuto částku se město Pardubice zavazuje uhradit v souladu s ustanovením v odst. 4 písm. b) tohoto článku smlouvy.
6. Pokud z jakýchkoliv důvodů nebude jednou ze smluvních stran plnění realizováno vůbec nebo bude realizováno pouze zčásti, je smluvní strana, která své plnění poskytla, oprávněna požadovat adekvátní úhradu. Smluvní strana, která plnění neposkytla nebo jej poskytla pouze zčásti, je povinna uhradit vzniklý rozdíl na základě vystaveného opravného daňového dokladu

nejpozději do 30 dnů od skončení sjednané doby plnění.

7. Partner prohlašuje, že v okamžiku uskutečnění zdanitelného plnění nebude/není nespolehlivým plátcem. V případě, že se jím stane, bude město Pardubice partnerovi hradit pouze částku ve výši základu daně a DPH bude odvedeno místně příslušnému správci daně partnera.
8. Město Pardubice provede úhradu ve splatnosti na bankovní účet partnera uvedený na faktuře za předpokladu, že tento účet bude ke dni platby zveřejněný správcem daně. V případě, že tato podmínka nebude splněna, město Pardubice uhradí pouze částku bez DPH, a doplatek bude uhrazen partnerovi až po zveřejnění čísla účtu. V případě, že účet nebude zveřejněn po uplynutí lhůty stanovené odběratelem, bude DPH uhrazeno místně příslušnému správci daně partnera.
9. V případě prodlení smluvní strany s úhradou faktury vystavené v souladu s touto smlouvou je tato smluvní strana povinna druhé smluvní straně uhradit smluvní pokutu ve výši 0,1% z dlužné částky bez DPH za každý započatý den prodlení.

VII.

Smluvní pokuta

1. Každá ze smluvních stran je povinna uhradit druhé smluvní straně smluvní pokutu, je-li v prodlení s plněním svých povinností, a to v případech stanovených touto smlouvou.
2. Smluvní strana není v prodlení, pokud je neplnění smluvních povinností způsobeno vyšší mocí (události, které nastaly za okolností, které nemohly být odvráceny účastníky této smlouvy, které nebylo možné předvídat a které nebyly způsobeny chybou nebo zanedbáním žádné ze smluvních stran - např. požáry, záplavy, zemětřesení).
3. Smluvní strany prohlašují, že sjednaná výše smluvní pokuty je přiměřená významu zajištěné právní povinnosti.
4. Smluvní pokuta bude uhrazena na základě faktury vystavené příslušnou smluvní stranou. Splatnost této faktury je 7 dní od jejího doručení příslušné smluvní straně.
5. Nárok smluvní strany na úhradu smluvní pokuty není dotčen odstoupením od smlouvy. Závazek zaplatit smluvní pokutu nevylučuje právo na náhradu škody ve výši, v jaké převyšuje smluvní pokutu.

VIII.

Ukončení smluvního vztahu

1. Smluvní vztah založený touto smlouvou lze ukončit písemnou dohodou smluvních stran na základě oboustranně projevené shodné vůle smluvní vztah ukončit, a to k datu uvedenému v takové dohodě.
2. Každá ze smluvních stran je oprávněna od smlouvy odstoupit v případě stanoveném zákonem, tzn. poruší-li smluvní strana smlouvu podstatným způsobem. Za podstatné porušení smlouvy se považuje zejména neposkytnutí reklamního plnění ze strany města Pardubice v rozsahu stanoveném v čl. IV. odst. 1 a 2 této smlouvy a porušení povinností partnera dodat ve stanoveném rozsahu a době plnění dle čl. V. odst. 2 písm. a) a b) a porušení sjednaného závazku

pronájmu a instalace technického vybavení obou fází dle čl. V. odst. 2 písm. c) až e) této smlouvy.

3. Odstoupení od této smlouvy musí být učiněno písemnou formou, musí být prokazatelně doručeno druhé smluvní straně a stává se účinným v okamžiku doručení druhé smluvní straně.

IX.

Závěrečná ustanovení

1. Smlouva nabývá platnosti a účinnosti dnem jejího podpisu oběma smluvními stranami.
2. Tato smlouva obsahuje úplné ujednání o předmětu smlouvy a všech náležitostech, které smluvní strany měly a chtěly ve smlouvě ujednat, a které považují za důležité pro závaznost této smlouvy. Žádný projev smluvních stran učiněný při jednání o této smlouvě ani projev učiněný po uzavření této smlouvy nesmí být vykládán v rozporu s výslovnými ustanoveními této smlouvy a nezakládá žádný závazek žádné ze stran.
3. Měnit nebo doplňovat text smlouvy je možné jen formou písemných vzestupně číslovaných dodatků podepsaných zástupci obou smluvních stran. Smluvní strany sjednávají, že § 564 zákona č. 89/2012 Sb., občanský zákoník, ve znění pozdějších předpisů, se nepoužije, možnost měnit smlouvu jinou formou smluvní strany vylučují. Za písemnou formu nebude pro tento účel považována výměna e-mailových či jiných elektronických zpráv. Smluvní strana může namítnout neplatnost smlouvy nebo jejího dodatku z důvodu nedodržení formy kdykoliv, a to i když již bylo započato s plněním.
4. Zležitosti touto smlouvou neupravené se řídí platnými právními předpisy ČR, zejména zákonem č. 89/2012 Sb., občanský zákoník.
5. Tato smlouva je vyhotovena ve čtyřech stejnopisech, z nichž každá ze smluvních stran obdrží po dvou.
6. Smluvní strany se dohodly, že město Pardubice bezodkladně po uzavření této smlouvy odešle smlouvu k řádnému uveřejnění do registru smluv vedeného Ministerstvem vnitra ČR. O uveřejnění smlouvy město bezodkladně informuje druhou smluvní stranu, nebyl-li kontaktní údaj této smluvní strany uveden přímo do registru smluv jako kontakt pro notifikaci o uveřejnění.
7. Smluvní strany prohlašují, že žádná část smlouvy nenaplnuje znaky obchodního tajemství (§ 504 zákonem č. 89/2012 Sb., občanský zákoník).
8. Pro případ, kdy je v uzavřené smlouvě uvedeno rodné číslo, e-mailová adresa, telefonní číslo, číslo účtu fyzické osoby, bydliště/sídlo fyzické osoby, se smluvní strany se dohodly, že smlouva bude uveřejněna bez těchto údajů. Dále se smluvní strany dohodly, že smlouva bude uveřejněna bez podpisů.
9. V souladu se zněním předchozího odstavce platí, že pro případ, kdy by smlouva obsahovala osobní údaje, které nejsou zahrnuty ve výše uvedeném výčtu a které zároveň nepodléhají uveřejnění dle příslušných právních předpisů, poskytuje partner svůj souhlas se zpracováním těchto údajů, konkrétně s jejich zveřejněním v registru smluv ve smyslu zákona č. 340/2015 Sb.

statutárním městem Pardubice. Souhlas se uděluje na dobu neurčitou a je poskytnut dobrovolně.

10. Smluvní strany prohlašují, že obsah smlouvy je pro ně dostatečně určitý a srozumitelný, že smlouva byla sepsána na základě pravdivých údajů a vyjadřuje jejich vážnou vůli, na důkaz čehož připojují své vlastnoruční podpisy.

Přílohy:

1. Manuál loga a jeho variant Olympijský park Pardubice 2016
2. Dokumentace konkrétního návrhu řešení obou fanzón

V Praze dne: 3.8.2016

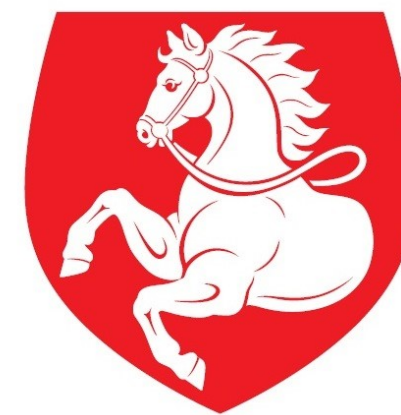
V Pardubicích dne: 4.8.2016

.....
Ing. Petr Hruběš
předseda představenstva
AV MEDIA, a.s.

.....
Ing. Martin Charvát
primátor
statutárního města Pardubice



Návrh řešení realizace
fan(da)zóny pro Letní Olympijské Hry



Pardubice



AV MEDIA
komunikace obrazem

Olympijský park Pardubice 2016

Předkládá AV MEDIA, a.s.

REALIZACE FANZÓNY LOH Pardubice

LOH Pardubice

01

Zadání

02

Řešení

03

Produkce a režie akce

04

Cena

05

Reference

Návrh komplexního řešení:

- Předmět: Kompletní realizace a pronájem audiovizuálních řešení, včetně technické obsluhy, produkce a režie
- Místo plnění: 2-3 zábavně - zážitkové zóny v areálu Olympijského parku Pardubic
- Doba trvání: 5. 8. 2016 – 21. 8. 2016
- Instalace: od 1.8.2016
- CÍL: **ZÁŽITEK PRO NÁVŠTĚVNÍKY**



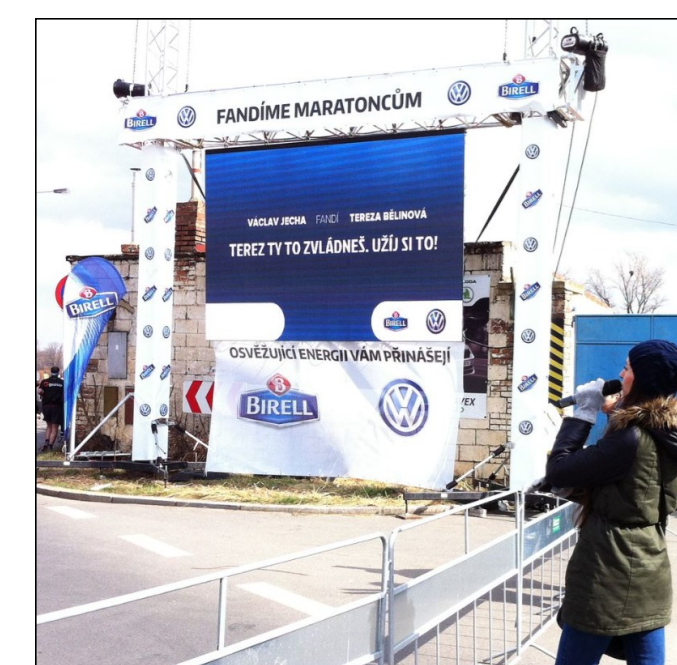
LOH Pardubice



MAPA

ŘEŠENÍ

02





ŘEŠENÍ

02

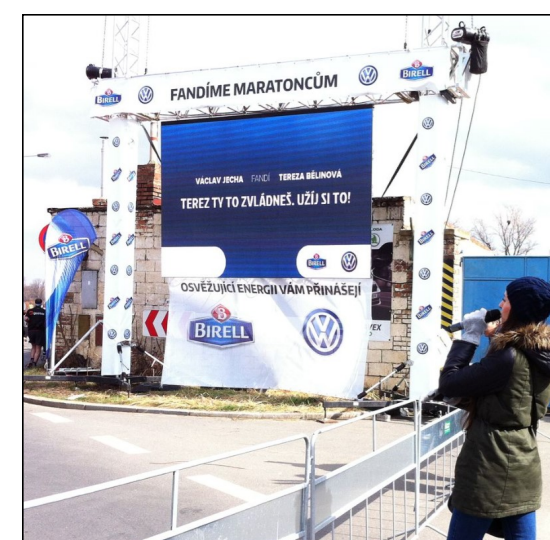
TECHNICKÉ ŘEŠENÍ

ZASTŘEŠENÉ PODIUM
PROJEKCE NA BOKU MIMO PODIUM
OZVUČENÍ & OSVĚTLENÍ
KAMEROVÝ SET



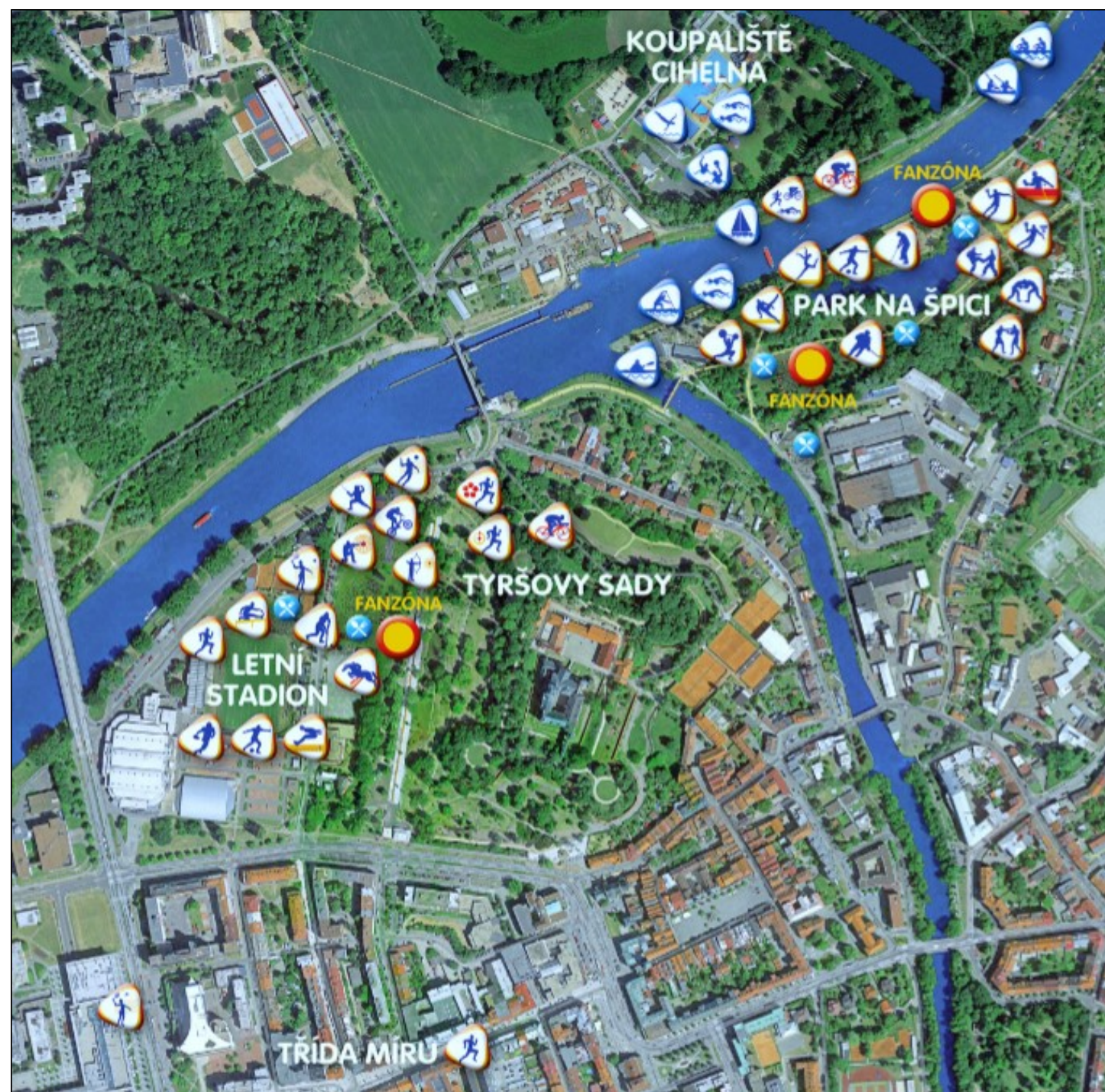
VYUŽITÍ PRO „HLAVNÍ ZÓNU“

- přímé přenosy, živé vstupy vč. kamery
- prezentace partnerů a „second screen marketing“
- kulturní akce
- informační tabule a scoreboard
- zábavu a zážitky / soutěže:
 - např. sdílení zážitků ze sociálních sítí
 - pro usnadnění práce moderátorům



TECHNICKÉ PARAMETRY

- Velikost podia: 8 x 6 m
- Výška podia: 1 m
- Světlá výška střechy: 5 m
- Velikost projekce: 5,12 x 3,2 m
- Nativní rozlišení: 6,6 mm pixel pitch
- Vstupy: HDMI, DVI, VGA, SDI, video
- Ozvučení: výkon pro 1000 PAX
nsvětlení podia
- Kamerový set: 1x fullHD robotická
1x fullHD na stativu
odbavovací režie



VYUŽITÍ PRO CELÝ OLYMPIJSKÝ PARK

- **přímé přenosy, interakce s HLAVNÍM podiem**
- **prezentace partnerů a „second screen marketing“**
- **informační tabule**
- **zábavu a zážitky / soutěže:**
 - např. sdílení zážitků ze sociálních sítí
 - pro usnadnění práce moderátorům

MOBILNÍ PROJEKCE „PRO OP PARDUBICE“

ŘEŠENÍ

02

TECHNICKÉ ŘEŠENÍ

MOBILNÍ LED PROJEKCE - PŘÍVĚS

PŘEDNOSTI

- **Mobilita** = v 1 den na několika místech
- **Rychlá stavba** = cca 40-45 min.
- **Nezabírá místo, není nutné kotvení a zavětrování**

TECHNICKÉ PARAMETRY

- **Viditelnost projekce:** do 100 m
- **Čitelnost projekce:** do 60 m
- **Velikost projekce:** 3,6 x 2,7 m
- **Nativní rozlišení:** 8 mm pixel pitch
- **Vstupy:** HDMI, DVI, VGA, SDI, video

MOŽNOST OBRANDOVÁNÍ



PŘÍPRAVA, REALIZACE OBSAHU A REŽIE AKCE

(časový úsek červen – srpen 2016)

Personální obsazení:

- REŽIE EVENTU
- VIDEO, GRAFIK EDITOR, TVORBA OBSAHU
- STŘIH, OVLÁDÁNÍ „REPLAY“ SYSTÉMU, EDITACE, TVORBA INTERAKTIVNÍHO OBSAHU

Technické vybavení v době přípravy i v době fungování parku:

- „REPLAY“ systém s propojením na vybavení hlavní reže
- Reportážní kamerové a fotografické vybavení
- Vybavení pro střih, editaci a přípravu materiálu

PRODUKCE A REŽIE

KLÍČOVÁ JE SOUČINNOST S ORGANIZÁTOREM

HLAVNÍ CÍL

Sladit a zkoordinovat jednotlivé organizační složky parku dle předem připravených podkladů a provázat vše s živou interakcí a dopadem na

FANDU

V PRŮBĚHU AKCE

ŘEŠENÍ PRODUKCE A REŽIE

Produkcce a režie akce

03

PŘED

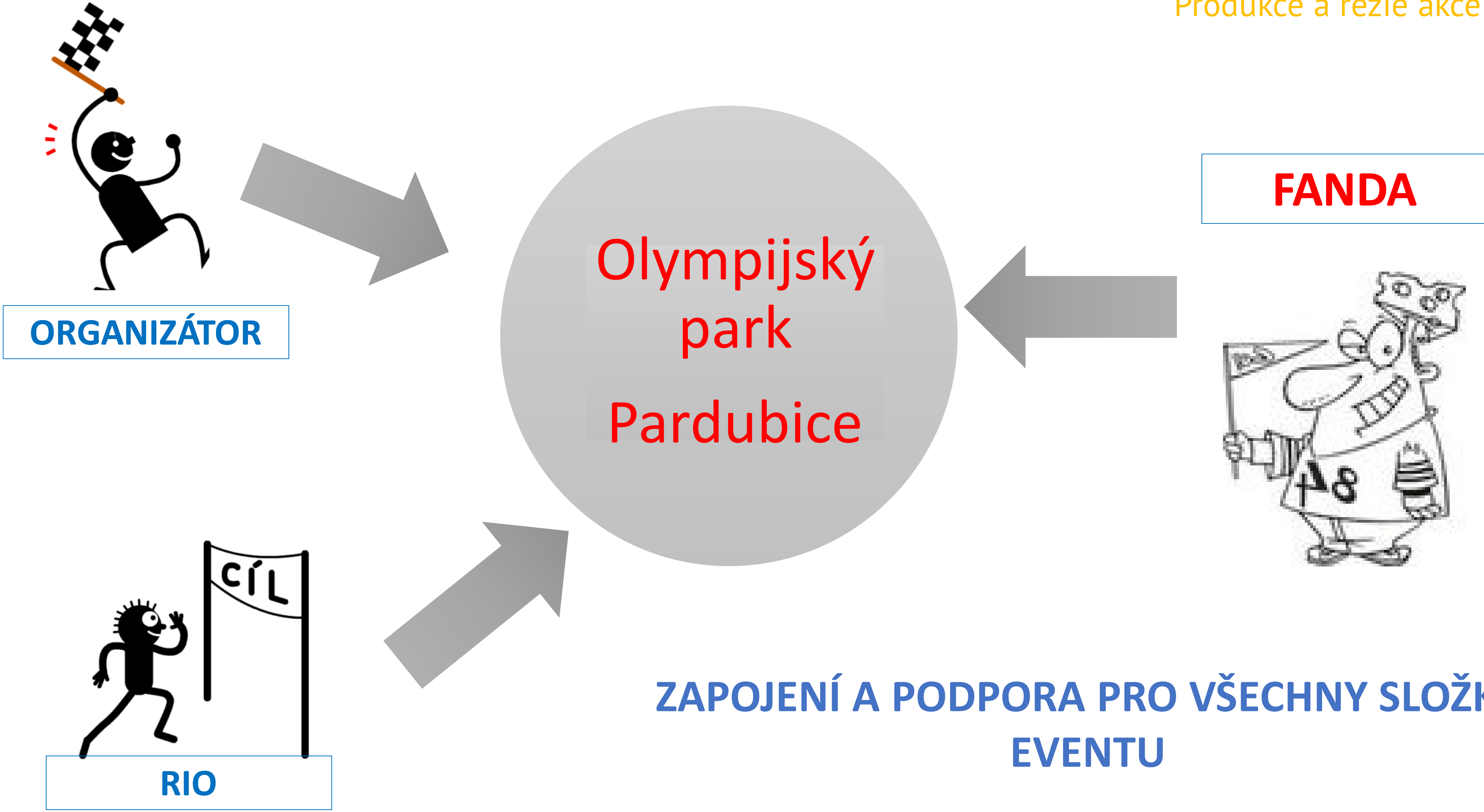
režerše a
příprava
podkladů s
organizátorem

režie a řízení
eventu v
průběhu celé
akce

PO

výstupy z
eventu
směřované na
cílovou skupinu

Olympijský
park
Pardubice



PŘED

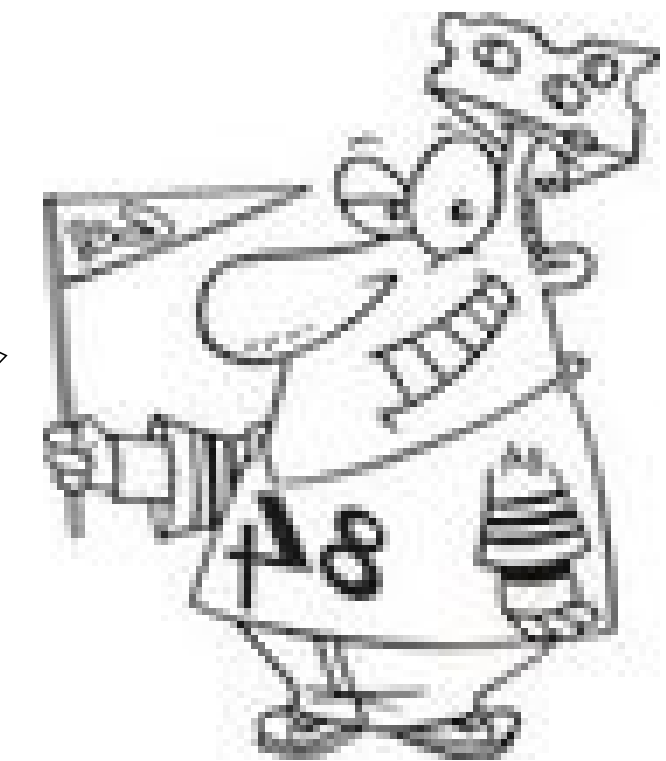
- „**TĚŠIL** jsem se na akci“
- „**SLEDOVAL** jsem veškeré přípravy“
- „byl jsem **AKTIVNÍ** v registraci do doprovodného programu“
- „**SŽIL** jsem se s akcí i na sociálních sítích“

AKCE

- „během akce **JSEM** se mohl **VIDĚT** na obrazovce“
- „byl **JSEM SOUČÁSTÍ** doprovodného programu - dostal jsem se i na pódium“
- „díky organizátorovi jsem měl k dispozici **DOSTATEK INFORMACÍ**“

PO

- „po akci **JSEM** se viděl v „**AFTERMOVIE**“
- „a dokonce **MÉ VIDEO**, jak jsem rozfandil celé publikum **KOLOVALO PO INTERNETU**“



Aktivní návštěvník
Aktivní FANDA
Divák - kolemjdoucí

REALIZACE FANZÓNY LOH Pardubice

Mobilní projekce	275.000,- Kč
- Pronájem na dobu olympiády vč. obsluhy a provozních nákladů (přeprava mezi zónami)	
Řešení pro „ HLAVNÍ “ zónu na dobu olympiády	1.055.150,- Kč
- Pronájem stage včetně zastřešení	
- Pronájem LED venkovní projekce	
- Pronájem ozvučení & osvětlení	
- Pronájem kamerového setu	
- Instalace, obsluha, deinstalace, doprava	
Příprava, realizace obsahu a režie akce	99.520,- Kč
Celková cena a služeb:	1.429.670,- Kč
Poskytnutá finanční podpora	- 542.425,- Kč
CELKOVÁ CENA PO ODEČTENÍ FINANČNÍ PODPORY:	887.245,- Kč

CENA

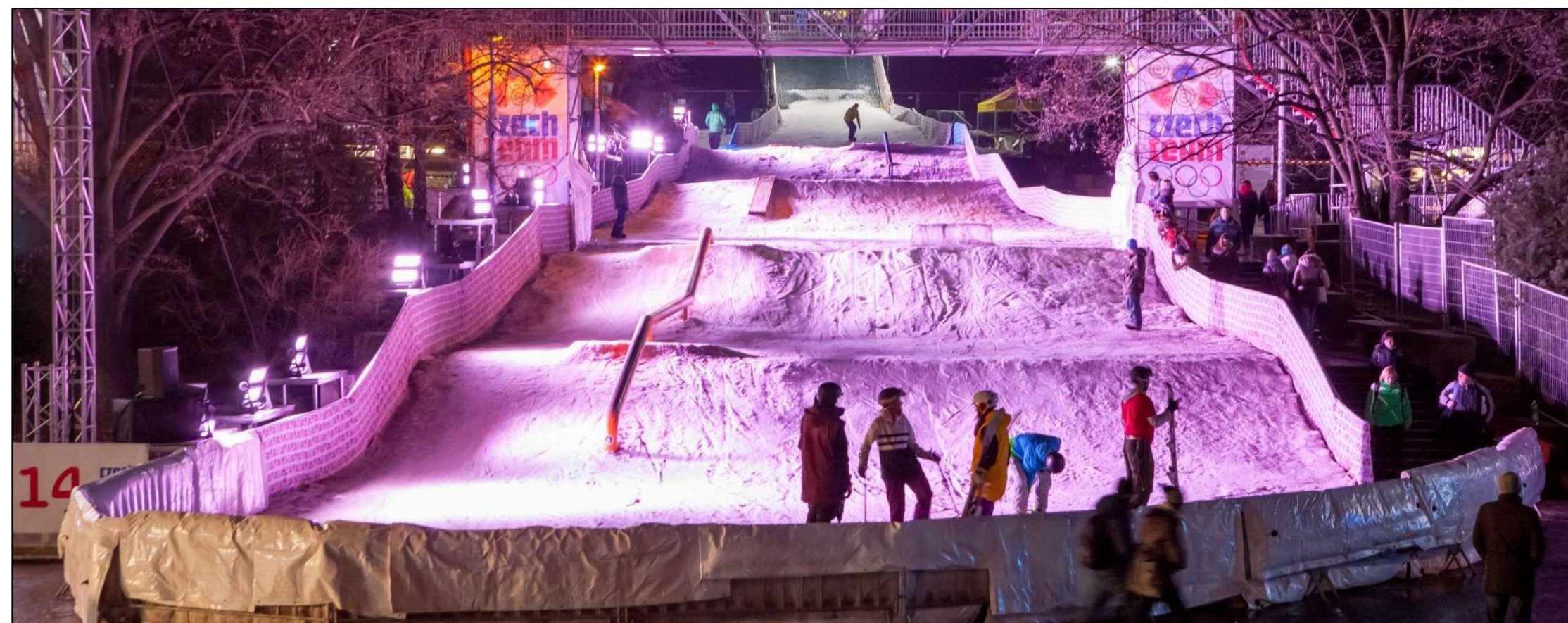
04

REALIZACE FANZÓNY LOH Pardubice

LOH Pardubice

REFERENCE

05



Olympijský park LETNÁ 2014

REALIZACE FANZÓNY LOH Pardubice

LOH Pardubice

REFERENCE

05



Jazz Festival



UL-LET

**PŘÍPRAVA A REŽIE AKCÍ, OBRAZOVÝCH MATERIÁLŮ
PŘES 500 AKCÍ V REÁLNÉM ČASE:**

REFERENCE

05

- TELH – HC SPARTA Praha



- Kontinentální hokejová liga - HC LEV Praha



**KONTINENTAL
HOCKEY
LEAGUE**

- Superfinále – Český florbal



**ČESKÝ
FLORBAL**

- IIHF MS v ledním hokeji 2015



**2015
ICE HOCKEY
WORLD
CHAMPIONSHIP
CZECH REPUBLIC
Prague - Ostrava**

- OLYMPIA AMATEUR EUROPE





Pardubice