



MVCRX04H34OV
prvotní identifikátor

Smlouva

o poskytnutí účelové podpory
na řešení projektu výzkumu, vývoje a inovací s názvem

**„Nová metodika ohledání místa Dopravní
nehody v rámci činnosti Policie ČR“**

VI20202022144

uzavřená mezi smluvními stranami

Česká republika – Ministerstvo vnitra

a

Vysoké učení technické v Brně

Č.j.MV-56123-5 /OBVV-2019
Počet stran: 14
Přílohy: 3

Smluvní strany

Česká republika – Ministerstvo vnitra

se sídlem: Nad Štolou 936/3, 170 34 Praha 7

IČ: 00007064

DIČ: CZ00007064

zastoupená ředitelem odboru bezpečnostního výzkumu a policejního vzdělávání
JUDr. Petrem Novákem, Ph.D.

adresa pro doručování: Ministerstvo vnitra, odbor bezpečnostního výzkumu a
policejního vzdělávání (gesční útvar MV ČR pro oblast bezpečnostního výzkumu),
Nad Štolou 936/3,
170 34 Praha 7, tel.: 974 832 746, e-mail: obv@mvcv.cz

(dále jen „**poskytovatel**“)

a

Vysoké učení technické v Brně, Ústav soudního inženýrství

se sídlem: Antonínská 548/1, 601 90 Brno

IČ: 00216305

DIČ: CZ00216305

statutární zástupce: prof. RNDr. Ing. Petr Štěpánek, CSc., rektor
veřejná vysoká škola uvedená v příloze č. 1 zákona č. 111/1998 Sb., o vysokých
školách

adresa pro doručování: Purkyňova 464/118, 612 00 Brno

kontaktní osoba: manažer projektu

(dále jen „**příjemce**“)

uzavírají v rámci Programu bezpečnostního výzkumu České republiky v letech 2015
– 2022 (BV III/1 – VS), na základě § 9 zákona č. 130/2002 Sb., o podpoře
výzkumu, experimentálního vývoje a inovací z veřejných prostředků a o změně
některých souvisejících zákonů ve znění pozdějších předpisů (dále jen „zákon č.
130/2002 Sb.“)

a v souladu se zákonem č. 89/2012 Sb., občanský zákoník (dále jen „občanský
zákoník“) tuto

**Smlouvu o poskytnutí účelové podpory
na řešení projektu výzkumu, vývoje a inovací
(dále jen „Smlouva“)**

Článek 1 Předmět Smlouvy

- 1) Předmětem této Smlouvy je závazek příjemce řešit projekt výzkumu, vývoje a inovací s názvem „**Nová metodika ohledání místa Dopravní nehody v rámci činnosti Policie ČR**“ a identifikačním kódem „**VI20202022144**“ a závazek poskytovatele poskytnout příjemci na tento projekt účelovou podporu z veřejných prostředků (dále jen "podpora") v rozsahu a za podmínek stanovených Smlouvou.
- 2) Předmětem řešení projektu je experimentální vývoj zaměřený na inovace postupů Policie ČR pro získávání a zpracování informací při ohledání místa dopravní nehody. V rámci projektu budou experimentálně ověřeny metody ohledání a dokumentace místa dopravní nehody, které by mohla Policie ČR využít pro časovou a nákladovou optimalizaci své činnosti a zároveň budou vytvořeny předpoklady pro eliminaci ekonomických a ekologických ztrát způsobených uzávěrou dopravních komunikací.
- 3) Cíle projektu, předpokládané výsledky, rozpočet a harmonogram projektu, včetně dalších údajů jsou uvedeny ve schváleném projektu, který je přílohou č. 1 Smlouvy (dále jen „Projekt“).


Článek 2 Administrátor Projektů

- 1) Administrátor Projektů je zaměstnanec gesčního útvaru pro oblast bezpečnostního výzkumu určený poskytovatelem, který je odpovědný za spolupráci a komunikaci s příjemcem ve všech záležitostech věcného plnění Projektů a finančního využití poskytnuté podpory.
- 2) Jméno a kontaktní údaje administrátora projektů budou příjemci sděleny při předání Smlouvy.

Článek 3 Manažer Projektů

Manažer Projektů určený příjemcem je odpovědný za řízení Projektů, včetně finančního řízení, za spolupráci a komunikaci s poskytovatelem.

Článek 4 Hlavní řešitel Projektů

Za odbornou úroveň Projektů dle § 9 odst. 1 písm. e) zákona č. 130/2002 Sb. je příjemci odpovědný 

Článek 5 Doba řešení Projektů

- 1) Příjemce je povinen zahájit řešení Projektů dne 1. 1. 2020.
- 2) Příjemce je povinen ukončit řešení Projektů nejpozději ke dni 30. 4. 2022.

Článek 6 Uznané náklady, výše podpory a platební podmínky

- 1) Uznané náklady¹ na řešení Projektů se stanovují ve výši **5 425 178,- Kč** (slovy: pět milionů čtyřicetadvacet pět tisíc sedmdesát osm korun českých). Tato částka zahrnuje podporu ve výši **5 425 178,- Kč** (slovy: pět milionů čtyřicetadvacet pět tisíc sedmdesát osm korun českých), která je poskytovaná formou dotace z rozpočtové kapitoly Ministerstva vnitra.
- 2) Členění uznaných nákladů na jednotlivé položky a pro jednotlivé roky řešení Projektů je uvedeno v rozpočtu Projektů.
- 3) Nedojde-li v důsledku rozpočtového provizoria podle zákona č. 218/2000 Sb., o rozpočtových pravidlech a o změně některých souvisejících zákonů (rozpočtová pravidla), ve znění pozdějších předpisů (dále jen „zákon o rozpočtových pravidlech“)

¹ Uznané náklady jsou takové způsobilé náklady, které poskytovatel schválil a které jsou zdůvodněné.

k regulaci čerpání rozpočtu, poskytovatel poskytne podporu příjemci v prvním roce řešení Projektu ve lhůtě do 60 kalendářních dnů ode dne nabytí účinnosti Smlouvy. V dalších letech řešení poskytovatel poskytne podporu do 60 kalendářních dnů od začátku kalendářního roku za podmínky, že jsou splněny závazky příjemce vyplývající ze Smlouvy, zejména, že příjemce předložil roční zprávu včetně vyúčtování poskytnutých finančních prostředků, a tato zpráva byla schválena poskytovatelem, a že jsou zařazeny údaje do informačního systému výzkumu, vývoje a inovací v souladu se zákonem č. 130/2002 Sb., Nařízením vlády č. 397/2009 Sb., o informačním systému výzkumu, experimentálního vývoje a inovací (dále jen „NV č. 397/2009 Sb.“) a se zvláštním právním předpisem (zákon č. 106/1999 Sb., o svobodném přístupu k informacím, ve znění pozdějších předpisů).

- 4) Pokud v průběhu řešení Projektu dojde ke snížení plánovaných finančních prostředků na výzkum a vývoj poskytovatele v rámci státního rozpočtu, je poskytovatel oprávněn jednostranně snížit podporu uvedenou v odstavci 1 tohoto článku a bude uzavřen písemný dodatek ke Smlouvě, v němž se vymezí související úpravy Projektu.
- 5) Podpora bude poskytována v souladu s rozpočtem bezhotovostním převodem z bankovního účtu poskytovatele na běžný korunový bankovní účet příjemce.
- 6) Příjemce má povinnost provést audit celého Projektu. Auditorskou zprávu předloží příjemce poskytovateli spolu se závěrečným vyúčtováním Projektu. Audit se týká všech nákladů Projektu. Do uznaných nákladů lze zahrnout pouze náklady na provedení auditu v závislosti na době realizace a účetní náročnosti Projektu až do výše 100 000,- Kč.

Článek 7 Změny Rozpočtu

- 1) Podstatnou změnou rozpočtu, pro jejíž provedení je nutný předchozí souhlas poskytovatele se rozumí:
 - a) zdůvodněná změna celkové výše rozpočtu příjemce,
 - b) zdůvodněný přesun uvnitř rozpočtové skupiny mezi položkami přesahující 10 % celkových nákladů této skupiny v rámci rozpočtu příjemce v daném kalendářním roce, ve kterém se převod uskutečňuje,
 - c) zdůvodněný přesun mezi rozpočtovými skupinami přesahující 10 % celkového rozpočtu příjemce v daném kalendářním roce,
 - d) zdůvodněný přesun finančních prostředků z jiných rozpočtových skupin do rozpočtové skupiny osobní náklady a zdůvodněný přesun finančních prostředků mezi jednotlivými položkami v rámci rozpočtové skupiny osobní náklady přesahující 10 % celkových nákladů této skupiny.
- 2) Ostatní změny rozpočtu musí být se zdůvodněním oznámeny poskytovateli do 7 pracovních dnů od jejich provedení. Dojde-li k ostatní změně rozpočtu v měsíci prosinci, oznámí ji příjemce v roční zprávě za příslušný rok za dodržení podmínek podle Článku 12 odst. 2 Smlouvy.
- 3) V případě, že součet objemu jednotlivých změn rozpočtu dle odstavce 2 tohoto článku v daném kalendářním roce dosáhne hranice stanovené v odstavci 1 písm. b) nebo c) tohoto článku, podléhá každá další změna rozpočtu předchozímu souhlasu poskytovatele.
- 4) Pokud příjemce neobdrží stanovisko poskytovatele do 15 pracovních dnů ode dne odeslání informace o podstatné změně rozpočtu dle odstavce 1 tohoto článku nebo o změně dle odstavce 3 tohoto článku, považuje se změna rozpočtu za schválenou poskytovatelem, pokud není stanoveno jinak. Poskytovatel může lhůtu prodloužit o 15 pracovních dnů; je však povinen o prodloužení lhůty příjemce písemně informovat.
- 5) V případě změny celkové výše rozpočtu, při které dochází k navýšení podpory podle Článku 7 odst. 1 Smlouvy lze tuto změnu realizovat pouze uzavřením dodatku k této Smlouvě.

- 6) Žádosti příjemce o předchozí souhlas poskytovatele podle odstavce 1 a 3 tohoto článku i oznámení změny rozpočtu podle odstavce 2 tohoto článku předává příjemce prostřednictvím formuláře zveřejněného na webových stránkách Ministerstva vnitra včetně nové verze rozpočtu a komentáře popisujícího jeho změny.

Článek 8 Intenzita podpory

- 1) Intenzitou podpory se rozumí v procentech vyjádřený podíl výše podpory k uznaným nákladům příjemce v daném roce řešení Projektu.
- 2) Maximální povolená výše intenzity podpory činí 100 %.

Článek 9 Subdodávky

- 1) V rámci řešení Projektu nebudou realizovány subdodávky.
- 2) Pokud se v průběhu řešení Projektu vyskytne potřeba realizace subdodávky, postupuje příjemce podle zákona č. 134/2016 Sb. o zadávání veřejných zakázek (dále jen „zákon č. 134/2016 Sb.).
- 3) Subdodávky je příjemce povinen pořizovat za tržní ceny (tj. cena v místě a čase obvyklá). Toto je příjemce povinen poskytovateli doložit.
- 4) Subdodávky na výzkum nebo experimentální vývoj mohou být realizovány maximálně do výše 20 % celkových uznaných nákladů Projektu.
- 5) Nové subdodávky musí být předem odsouhlaseny poskytovatelem a upraveny písemným dodatkem ke Smlouvě.
- 6) Je-li subdodavatelem veřejně financovaná výzkumná organizace, mohou být předmětem subdodávek pouze výzkum nebo experimentální vývoj za těchto podmínek:
 - a) výzkumná organizace poskytuje danou výzkumnou službu nebo provádí smluvní výzkum za tržní cenu nebo
 - b) nelze-li určit tržní cenu, výzkumná organizace poskytne danou výzkumnou službu nebo provede smluvní výzkum za cenu, která zahrnuje plné náklady a přiměřený zisk.
- 7) Je-li příjemce výzkumnou organizací, může pořizovat subdodávky pouze od jiné výzkumné organizace.
- 8) Při pořizení subdodávek v rozporu s tímto článkem bude postupováno dle Článku 20 Smlouvy.

Článek 10 Vedení účetnictví o uznaných nákladech Projektu

- 1) O vynaložených nákladech Projektu je příjemce povinen po celou dobu řešení Projektu vést v účetnictví oddělenou evidenci podle zákona č. 563/1991 Sb., o účetnictví, ve znění pozdějších předpisů v souladu s § 8 odst. 1 zákona č. 130/2002 Sb.
- 2) Nezpůsobilými náklady projektu jsou zejména:
 - zisk,
 - daň z přidané hodnoty (u příjemců, kteří jsou plátcí této daně a kteří uplatňují její odpočet nebo odpočet její poměrné části)²,
 - jiné daně (silniční daň, daň z nemovitosti, daň darovacích, dědická, apod.),
 - náklady na marketing, prodej a distribuci výrobků,
 - úroky z dluhů,
 - náklady na finanční pronájem a pronájem s následnou koupí (např. leasing, aj.),
 - manka a škody,
 - náklady na pohoštění, dary a reprezentaci,

² Zákon č. 218/2000 Sb., o rozpočtových pravidlech a o změně některých souvisejících zákonů

- náklady na vydání periodických publikací, učebnic a skript,
 - náklady/výdaje na pořízení budov a pozemků,
 - opravy nebo údržba místností, stavby, rekonstrukce budov nebo místností, nábytek či zařízení, která nejsou pevnou součástí místností, a další náklady, které bezprostředně nesouvisí s předmětem řešení projektu,
 - správní poplatky,
 - výdaje související s likvidací příjemce, nedobytné pohledávky,
 - platby příspěvků do soukromých penzijních fondů,
 - peněžitá pomoc v mateřství,
 - ostatní sociální výdaje na zaměstnance, které nejsou zaměstnavatelé povinni odvádět dle zvláštních předpisů (např. dary k životním jubileím, příspěvky na rekreaci, příspěvky na penzijní připojištění, životní pojištění apod.),
 - odstupné,
 - nájemné, kdy příjemce je vlastníkem nemovitosti nebo ji užívá zdarma,
 - výdaje na školení a vzdělávání personálu (pokud se nejedná o odborné akce přímo související s řešením Projektu).
- 3) Do uznaných nákladů na pořízení hmotného a nehmotného majetku lze zahrnout pouze část ceny majetku, která odpovídá podílu užití majetku na řešení Projektu.
 - 4) Příjemce účtuje doplňkové náklady související s Projektem **metodou kalkulace úplných nákladů (FC - Full Costs)**.
 - 5) V případě, že příjemce předpokládá nevyčerpání finančních prostředků daného kalendářního roku, ale využil by je v rámci Projektu v roce následujícím, je povinen požádat poskytovatele o schválení využití těchto nespotřebovaných finančních prostředků, a to do 15. listopadu daného kalendářního roku cestou změnového řízení. V případě, že bude jeho žádost poskytovatelem schválena, ponechá si příjemce tyto nespotřebované finanční prostředky na svém účtu. V případě, že žádost nebude poskytovatelem schválena, příjemce tyto nespotřebované finanční prostředky převede obratem na bankovní účet poskytovatele číslo [REDACTED] (při převodu finančních prostředků příjemce uvede do Zprávy pro příjemce: VRÁTKA-NESPOTŘEBOVANÉ PROSTŘEDKY, kód projektu, svůj název).
 - 6) Je-li příjemce veřejnou výzkumnou institucí nebo veřejnou vysokou školou, může finanční prostředky, které nemohly být efektivně použity v roce, ve kterém byly poskytnuty, nad rámec odstavce 5 tohoto článku, převést do fondu účelově určených prostředků, a to do výše 5 % objemu těchto prostředků poskytnutých na Projekt v daném kalendářním roce. Takto převedené prostředky mohou být použity pouze k účelu, ke kterému byly poskytnuty.³ Převod musí příjemce písemně prokazatelně oznámit poskytovateli a odůvodnit.
 - 7) Příjemce finanční prostředky daného kalendářního roku, u kterých předpokládá jejich nevyčerpání v daném kalendářním roce a nepostupuje-li dle odstavce 5 a 6 tohoto článku, převede nejpozději do konce listopadu daného kalendářního roku na bankovní účet poskytovatele číslo [REDACTED] (při převodu finančních prostředků příjemce uvede do Zprávy pro příjemce: VRÁTKA-NESPOTŘEBOVANÉ PROSTŘEDKY, kód projektu, svůj název).
 - 8) V případě, že příjemci zůstanou nevyužité finanční prostředky daného kalendářního roku, s výjimkou postupu podle odstavce 5 až 7 tohoto článku, je povinen tyto prostředky poskytovateli vrátit do 15. února následujícího roku převedením na bankovní účet poskytovatele číslo [REDACTED] (při převodu finančních prostředků příjemce uvede do Zprávy pro příjemce: VRÁTKA-NEVYUŽITÉ PROSTŘEDKY, kód projektu, svůj název). Tyto prostředky budou poskytovatelem odvedeny do státního rozpočtu.

³ § 18 odst. 9, 10 a 11 zákona č. 111/1998 Sb., o vysokých školách; § 26 zákona č. 341/2005 Sb., o veřejných výzkumných institucích;

- 9) V případě, že příjemci v letech následujících po prvním roce řešení zůstanou nevyužité finanční prostředky, které si ponechal na svém účtu podle odstavce 5 tohoto článku, je povinen tyto prostředky poskytovateli vrátit do 15. února následujícího roku převedením na bankovní účet poskytovatele číslo [REDACTED] (při převodu finančních prostředků příjemce uvede do Zprávy pro příjemce: VRATKA-NEVYUŽITÉ PROSTŘEDKY, kód projektu, svůj název). Tyto prostředky budou poskytovatelem odvedeny do státního rozpočtu.
- 10) V posledním roce řešení převede příjemce finanční prostředky daného kalendářního roku, které předpokládá nevyčerpat do konce řešení projektu, nejpozději do 15. prosince daného kalendářního roku na bankovní účet poskytovatele číslo [REDACTED] (při převodu finančních prostředků příjemce uvede do Zprávy pro příjemce: VRATKA-KONEČNÉ NESPOTŘEBOVANÉ PROSTŘEDKY, kód projektu, svůj název).
- 11) V případě, že zůstanou na účtu příjemce ke dni 31. prosince daného kalendářního roku, který je posledním rokem řešení projektu, nějaké nevyužité finanční prostředky daného kalendářního roku a nevyužité finanční prostředky, které si ponechal na svém účtu podle odstavce 5 a 6 tohoto článku, je povinen tyto prostředky poskytovateli vrátit do 31. ledna následujícího roku převedením na bankovní účet poskytovatele číslo [REDACTED] (při převodu finančních prostředků příjemce uvede do Zprávy pro příjemce: VRATKA-KONEČNÉ NEVYUŽITÉ PROSTŘEDKY, kód projektu, svůj název) a provést finanční vypořádání podpory se státním rozpočtem dle Článku 11 odst. 4 Smlouvy.
- 12) Nebude-li příjemce postupovat dle povinností uvedených v odstavci 5 až 11, může poskytovatel postupovat dle Článku 20 odst. 3 Smlouvy.
- 13) Pokud příjemce uplatňuje rozdílný hospodářský rok, provádí vyúčtování nákladů na Projekt a poskytnuté podpory k 31. prosinci daného kalendářního roku a při uzavěření hospodářského roku provede kontrolu tohoto vyúčtování a o výsledku písemně informuje poskytovatele.

Článek 11 Povinnosti příjemce

- 1) Příjemce je povinen postupovat při řešení Projektu v souladu s Projektem a dalšími podmínkami uvedenými ve Smlouvě.
- 2) Příjemce je povinen použít podporu v souladu s podmínkami, účelem a způsobem stanovenými Smlouvou. Použije-li příjemce podporu v rozporu s podmínkami stanovenými Smlouvou na jiný účel nebo jiným způsobem, závažným způsobem poruší povinnosti stanovené Smlouvou. V takovém případě bude postupováno dle Článku 20 odst. 4 Smlouvy.
- 3) Příjemce je povinen dodržovat podmínky uvedené v Projektu, na jejichž základě byla stanovena maximální povolená výše míry podpory. Porušení této povinnosti se pokládá za závažné porušení povinnosti a bude postupováno dle Článku 20 odst. 4 Smlouvy.
- 4) Příjemce je povinen provést finanční vypořádání poskytnuté dotace v souladu s § 14 odst. 9 a § 75 zákona o rozpočtových pravidlech a příslušnými předpisy pro zúčtování se státním rozpočtem platnými pro daný rok. Finanční vypořádání zpracuje příjemce za období týkající se celé doby trvání Projektu podle stavu k 31. prosinci roku, v němž bylo ukončeno financování Projektu. Příjemce předloží poskytovateli podklady pro finanční vypořádání dotace do 15. února roku následujícího po roce ukončení Projektu na tiskopisu, jehož vzor je uveden v přílohách příslušných předpisů pro zúčtování se státním rozpočtem platných pro daný rok.
- 5) Příjemce je povinen písemně informovat poskytovatele o veškerých podstatných skutečnostech, které by mohly mít vliv na průběh a výsledek řešení Projektu a které nastaly v době ode dne nabytí platnosti a účinnosti Smlouvy, a to ve lhůtě do 15 kalendářních dnů ode dne, kdy se o takové skutečnosti dozvěděl.
- 6) Podstatnou změnou, pro jejíž provedení je nutný předchozí souhlas poskytovatele je změna harmonogramu projektu, změna výsledků projektu, změna data ukončení řešení

projektu, změna manažera Projektu a změna hlavního řešitele Projektu. Pokud příjemce neobdrží stanovisko poskytovatele do 15 pracovních dnů ode dne odeslání informace o podstatné změně, považuje se podstatná změna za schválenou poskytovatelem. Poskytovatel může lhůtu prodloužit o 15 pracovních dnů; je však povinen o prodloužení lhůty příjemce písemně informovat. Formulář pro změnové řízení dle tohoto ustanovení je zveřejněn na webových stránkách Ministerstva vnitra. Při postupu příjemce v rozporu s tímto ustanovením, bude postupováno dle ustanovení Článku 20 odst. 3 Smlouvy.

- 7) Změny členů řešitelského týmu je příjemce povinen se zdůvodněním oznámit poskytovateli do 7 pracovních dnů od jejich provedení. Pokud by změnou ve složení řešitelského týmu mělo dojít k přesunu finančních prostředků mezi jednotlivými položkami v rámci rozpočtové skupiny osobní náklady, je příjemce povinen postupovat dle Článku 7 odst. 1 písm. d) Smlouvy. Oznámení o změně řešitelského týmu musí obsahovat formulář čerpání osobních nákladů, který je s formulářem pro personální změnu zveřejněn na webových stránkách Ministerstva vnitra. Při postupu příjemce v rozporu s tímto ustanovením, bude postupováno dle ustanovení Článku 20 odst. 3 Smlouvy.
- 8) O ostatních změnách informuje příjemce poskytovatele průběžně, nejpozději v roční zprávě dle Článku 12 odst. 2 Smlouvy.
- 9) Příjemce je povinen každou zahraniční pracovní cestu, jejíž náklady přesáhnou 100 000,- Kč, předložit s předstihem nejméně 30 kalendářních dní před zahájením zahraniční pracovní cesty se zdůvodněním poskytovateli ke schválení. Nejpozději do 30 kalendářních dnů po ukončení cesty je příjemce povinen předložit poskytovateli podrobnou zprávu o jejím průběhu a výsledcích ve vztahu k řešení Projektu.
- 10) Veškerá oznámení dle tohoto článku předává příjemce formou a ve lhůtách, které jsou uvedeny ve Smlouvě.
- 11) Příjemce je povinen poskytnout i další údaje požadované poskytovatelem pro věcné a finanční řízení Projektu, a to v termínech stanovených poskytovatelem.

Článek 12 **Zprávy**

- 1) Příjemce předkládá poskytovateli ke schválení v průběhu řešení Projektu zprávy o průběhu řešení Projektu (roční zprávy, mimořádné zprávy). Po ukončení řešení Projektu příjemce předloží poskytovateli závěrečnou zprávu.
- 2) Roční zprávu je příjemce povinen předložit poskytovateli za každý rok řešení Projektu vždy ve lhůtě do 15. ledna následujícího kalendářního roku, nestanoví-li poskytovatel písemně jinak. Roční zpráva obsahuje zejména informace o postupu řešení Projektu, o dosažených výsledcích a způsobu jejich využití v uplynulém roce. V roční zprávě zároveň příjemce upřesní postup řešení Projektu na další rok a předloží aktuální verzi harmonogramu. Samostatnou částí roční zprávy je vyúčtování nákladů na Projekt a poskytnuté podpory za uplynulý rok ve struktuře Rozpočtu a aktuální verze rozpočtu. Roční zprávu podle první věty je příjemce povinen předložit rovněž za poslední rok řešení projektu. V případě oznámení změn v roční zprávě podle Článku 7 odst. 2 a Článku 11 odst. 8 Smlouvy je povinností příjemce k roční zprávě přiložit příslušný formulář pro změnové řízení zveřejněný na webových stránkách Ministerstva vnitra.
- 3) Mimořádnou zprávu předkládá příjemce poskytovateli v průběhu řešení Projektu na vyžádání poskytovatele, který zároveň stanoví předmět zprávy a termín jejího předložení.
- 4) Závěrečnou zprávu z řešení Projektu předloží příjemce do 30 kalendářních dnů ode dne ukončení řešení Projektu uvedeného v Článku 5 Smlouvy. Závěrečná zpráva z řešení Projektu zahrnuje zejména informaci o dosažených cílech, výsledcích, způsobu jejich využití a výstupech Projektu. Součástí závěrečné zprávy je vyúčtování nákladů na Projekt a poskytnuté podpory za celé období řešení Projektu ve struktuře Rozpočtu. Přílohou závěrečné zprávy jsou materiály, kterými příjemce dokládá, že výsledky existují

a jejich funkčnost, jako jsou například technická dokumentace, rozhodnutí nebo certifikace výsledků.

- 5) Příjemce je povinen předkládat poskytovateli zprávu o využití výsledků Projektu v souladu s Popisem výsledků projektu a plánem jejich využití, který je přílohou č. 2 Smlouvy, a to každoročně po dobu 5 let ode dne ukončení Smlouvy, vždy ve lhůtě do 20. ledna následujícího kalendářního roku.
- 6) U Projektů obsahujících utajované informace budou zprávy uvedené v tomto článku zpracovávány v souladu se zákonem č. 412/2005 Sb., o ochraně utajovaných informací a o bezpečnostní způsobilosti, ve znění pozdějších předpisů (dále jen „zákon č. 412/2005 Sb.“).
- 7) Poskytovatel stanoví rozsah, strukturu a formu zpráv uvedených v tomto článku.
- 8) Poskytovatel schvaluje roční a mimořádné zprávy nejpozději do 30 kalendářních dnů ode dne jejich doručení nebo v této lhůtě uplatní písemné připomínky a stanoví lhůtu pro jejich vypořádání příjemcem.
- 9) Pokud příjemce nepředloží zprávy uvedené v odstavci 1 až 4 tohoto článku, bude postupováno dle Článku 20 odst. 3 Smlouvy.

Článek 13 Kontroly

- 1) Poskytovatel je oprávněn ve smyslu § 13 zákona č. 130/2002 Sb. provádět u příjemce kontrolu plnění cílů Projektu, včetně kontroly čerpání a využívání podpory a účelnosti vynaložených prostředků podle této Smlouvy.
- 2) Poskytovatel je oprávněn provádět finanční kontrolu v souladu se zákonem č. 320/2001 Sb., o finanční kontrole ve veřejné správě a o změně některých zákonů, ve znění pozdějších předpisů a provádět kontrolu podle zákona č. 255/2012 Sb., o kontrole (kontrolní řád).
- 3) Příjemce je povinen umožnit poskytovateli provedení všech kontrol uvedených v odstavci 1 a 2 tohoto článku a poskytnout mu při nich potřebnou součinnost, zejména poskytnout na pracovištích příjemce volný přístup k osobám podílejícím se na řešení Projektu, ke všem dokumentům, počítačovým záznamům a zařízením, která přísluší k řešení Projektu.
- 4) Příjemce je povinen předložit na žádost poskytovatele pro potřeby kontroly Projektu originály veškerých účetních dokladů vztahujících se k Projektu.
- 5) Příjemce je povinen předkládat poskytovateli na vyžádání přehledy jakýchkoliv účetních záznamů vztahujících se k Projektu.
- 6) Osoby provádějící kontrolu jsou povinny předložit příjemci písemné pověření ředitele věcně příslušného odboru poskytovatele k provedení kontroly.
- 7) Kontrolu je poskytovatel oprávněn provést kdykoliv v době řešení Projektu a následně ve lhůtě do 5 let ode dne ukončení Smlouvy. Příjemce je povinen po celou tuto dobu uchovávat veškeré doklady týkající se Projektu.

Článek 14 Nákup a vlastnictví majetku pořízeného pro řešení Projektu

- 1) V rámci řešení Projektu příjemce nebude pořizovat hmotný a nehmotný majetek.
- 3) Hmotný a nehmotný majetek nespécifikovaný řádně podle § 8 odst. 4 zákona č. 130/2002 Sb. je příjemce povinen pořizovat postupem podle zákona č. 134/2016 Sb.
- 4) Pokud se v průběhu řešení Projektu vyskytne potřeba pořídit hmotný a nehmotný majetek, postupuje se podle zákona č. 134/2016 Sb.

- 5) Hmotný a nehmotný majetek je příjemce povinen pořizovat za tržní ceny (tj. cena v místě a čase obvyklá). Toto je příjemce povinen poskytovateli doložit.
- 6) Vlastníkem majetku, pořízeného z poskytnuté podpory, je ve smyslu ustanovení § 15 odst. 1 zákona č. 130/2002 Sb. příjemce.
- 7) Při pořízení majetku v rozporu s tímto článkem bude postupováno dle Článku 20 Smlouvy.

Článek 15

Práva k výsledkům Projektu a jejich využití

- 1) Práva k výsledkům Projektu patří příjemci.
- 2) Při využití výsledků Projektu je příjemce povinen postupovat v souladu s ustanovením § 16 odst. 4 zákona č. 130/2002 Sb., Popisem výsledků projektu a plánem jejich využití.

Článek 16

Poskytování informací

- 1) Příjemce je povinen předávat poskytovateli veškeré informace o Projektu pro účely jejich předání do informačního systému výzkumu, experimentálního vývoje a inovací ve formě a termínech stanovených poskytovatelem v souladu se zákonem č. 130/2002 Sb. a NV č. 397/2009 Sb., a další informace stanovené poskytovatelem.
- 2) Při jakémkoliv předávání nebo zveřejňování informací týkajících se Projektu a výsledků Projektu, včetně konferencí, je příjemce povinen zveřejnit informaci o poskytnuté podpoře poskytovatelem na základě Smlouvy a o příslušnosti k programu výzkumu a vývoje poskytovatele.
- 3) Pokud je předmět řešení Projektu utajovanou informací podle zákona č. 412/2005 Sb., je příjemce povinen uvést stupeň důvěrnosti těchto údajů podle zákona č. 412/2005 Sb., a poskytnout poskytovateli konkrétní informace o Projektu a jeho výsledcích postupem podle zákona č. 130/2002 Sb.
- 4) Příjemce je povinen při změně Smlouvy předat poskytovateli informace o změně údajů zveřejňovaných v informačním systému výzkumu, experimentálního vývoje a inovací, pokud k takovéto změně v důsledku změny Smlouvy dojde.

Článek 17

Povinnost mlčenlivosti

- 1) Poskytovatel a příjemce jsou povinni zajistit mlčenlivost o všech informacích, které jim jako důvěrné byly poskytnuty a jejichž předání dalším subjektům by mohlo poškodit práva toho, kdo je poskytl.
- 2) V případě, že jsou poskytovatel a příjemce na základě Smlouvy oprávněni poskytovat informace třetím stranám, jsou povinni zajistit, aby tyto třetí strany zachovávaly mlčenlivost o těchto informacích, které jim byly poskytnuty jako důvěrné, a používaly je jen k účelům, k nimž jim byly předány.
- 3) Poskytovatel a příjemce jsou zproštěni povinnosti zachovávat mlčenlivost v případě:
 - a) že se obsah informací, které jim byly poskytnuty jako důvěrné, stane veřejně přístupným, a to na základě jiných činností prováděných mimo rámec Smlouvy nebo na základě opatření, která nesouvisí s řešením Projektu;
 - b) že byl požadavek zachovávat mlčenlivost odvolán těmi, v jejichž prospěch byla tato povinnost stanovena.

Článek 18

Odpovědnost za škodu

- 1) Odpovědnost za škodu se řídí ustanoveními občanského zákoníku.
- 2) Poskytovatel neodpovídá za jednání nebo za nečinnost příjemce. Poskytovatel neodpovídá za nedostatky výrobků vytvořených nebo služeb poskytnutých na základě výsledků Projektu.
- 3) Příjemce se zavazuje, že odškodní třetí strany v případě uplatnění požadavku na náhradu škody, která vznikla jednáním nebo nečinností příjemce nebo která souvisí s nedostatky výrobků vytvořených nebo služeb poskytnutých na základě výsledků Projektu, pokud neprokáže, že za tyto neodpovídá.
- 4) Prokáže-li třetí strana své nároky spojené s prováděním Smlouvy vůči poskytovateli, je příjemce povinen poskytovateli poskytnout pomoc.

Článek 19

Odstoupení od Smlouvy

- 1) Poskytovatel je oprávněn od Smlouvy odstoupit v případě, že:
 - a) příjemce uvedl neúplné, nesprávné nebo nepravdivé údaje a skutečnosti ve veřejné soutěži nebo při uzavření Smlouvy;
 - b) příjemce nesplnil povinnosti nebo jiné podmínky stanovené Smlouvou ani poté, co jej poskytovatel k tomu písemně vyzval a stanovil mu náhradní dobu k jejich splnění; náhradní doba k plnění nesmí být kratší než 30 kalendářních dnů;
 - c) příjemce vstoupil do likvidace nebo na něho byla vyhlášena nucená správa, vůči majetku příjemce probíhá insolvenční řízení, v němž bylo vydáno rozhodnutí o úpadku nebo insolvenční návrh nebyl zamítnut proto, že majetek nepostačuje k úhradě nákladů insolvenčního řízení, nebo nebyl konkurs zrušen proto, že majetek byl zcela nepostačující, byla povolena reorganizace nebo byl nařízen výkon rozhodnutí prodejem podniku, pokud by tato skutečnost mohla dle názoru poskytovatele ovlivnit řešení Projektu nebo zájmy poskytovatele;
 - d) dojde ke vzniku závažných ekonomických nebo technických důvodů, které podstatně ovlivní řešení Projektu, nebo se výrazně sníží možnost využití poznatků Projektu;
 - e) z důvodu podstatného porušení Smlouvy podle § 2002 odst. 1 občanského zákoníku.
- 2) Odstoupení od Smlouvy musí být odůvodněno a nabývá účinnosti dnem jeho doručení příjemci.

Článek 20

Vrácení podpory a sankce

- 1) V případě odstoupení od Smlouvy podle ustanovení Článku 19 odst. 1 písm. a), b) a e) Smlouvy je příjemce povinen vrátit poskytnutou podporu poskytovateli v plné výši. K vrácené podpoře je příjemce povinen zaplatit smluvní pokutu ve výši 0,1 % z částky podpory uvedené v Projektu pro rok, v němž vznikl důvod k odstoupení od Smlouvy, a to za každý den za dobu ode dne připsání poskytnuté podpory, která má být vrácena, na bankovní účet příjemce do dne jejího připsání na účet poskytovatele.
- 2) V případě odstoupení od Smlouvy podle ustanovení Článku 19 odst. 1 písm. c) a d) Smlouvy a v případě uzavření dohody o ukončení Smlouvy je příjemce povinen vrátit poskytnutou podporu v poměrné výši, stanovené poskytovatelem, a to ve lhůtě do 30 kalendářních dnů ode dne doručení sdělení o odstoupení od Smlouvy nebo ode dne nabytí účinnosti dohody o ukončení Smlouvy. Z poskytnuté podpory mohou být uhrazeny jen uznané náklady Projektu použité příjemcem na poskytovatelem schválené výstupy z Projektu, kterých bylo dosaženo do okamžiku odstoupení od Smlouvy, případně ukončení Smlouvy dohodou.

- 3) V případě, že příjemce neinformuje poskytovatele dle Článku 7, Článku 10 odst. 5 až 11, Článku 11 odst. 6 a 7, Článku 12 odst. 1 až 4 této Smlouvy, poskytovatel uloží příjemci smluvní pokutu ve výši 2 % z částky podpory uvedené v Projektu pro rok, v němž vznikl důvod k uložení smluvní pokuty. Podpora pro následující kalendářní rok bude příjemci poskytnuta ve výši, snížené o uplatněnou smluvní pokutu.
- 4) V případě, že příjemce použije poskytnutou podporu nebo část poskytnuté podpory v rozporu s podmínkami, účelem nebo způsobem stanovenými touto Smlouvou, je poskytovatel oprávněn požadovat od příjemce vrácení takto použitých prostředků. Příjemce je povinen tyto prostředky převést na účet poskytovatele, a to ve lhůtě do 30 kalendářních dnů ode dne, kdy byl tento požadavek poskytovatele písemně doručen příjemci.
- 5) V případě, že příjemce nevyužije výsledky Projektu nebo neumožní jejich využití dle § 16 odst. 4 zákona č. 130/2002 Sb., vrátí poskytovateli poskytnutou podporu v plné výši.
- 6) V případě, že u příjemce byly po ukončení Smlouvy zjištěny na základě provedené kontroly závažné finanční nesrovnalosti nebo podvod, může poskytovatel od příjemce písemně požadovat vrácení poskytnuté podpory v celé výši. K vrácené podpoře je příjemce povinen zaplatit smluvní pokutu ve výši 0,1 % z poskytnuté podpory za každý den, a to za dobu ode dne připsání poskytnuté podpory, která má být vrácena, na bankovní účet příjemce do dne jejího připsání na účet poskytovatele.
- 7) Poskytnutá podpora nebo její poměrná část se vrací a smluvní pokuta se platí připsáním na bankovní účet poskytovatele, který bude příjemci poskytovatelem sdělen.
- 8) Neoprávněné použití nebo zadržetí podpory se posuzuje jako porušení rozpočtové kázně podle zákona o rozpočtových pravidlech.
- 9) Poskytovatel je oprávněn přerušit nebo zastavit poskytování podpory příjemci, pokud jsou naplněny skutkové podstaty, pro které může být Smlouva ukončena v souladu s ustanovením Článku 19 odst. 1 Smlouvy. Ustanovením tohoto odstavce nejsou dotčena práva poskytovatele stanovená Smlouvou. Příjemci nenáleží náhrada škody, která mu vznikne v důsledku přerušení nebo zastavení poskytování podpory.
- 10) Tímto článkem není dotčen nárok poskytovatele na náhradu škody, která mu vznikne v důsledku neplnění Smlouvy příjemcem.

Článek 21

Ukončení řešení Projektu a ukončení Smlouvy

- 1) Příjemce je povinen řešení Projektu ukončit nejpozději ke dni uvedenému v Článku 5 Smlouvy. Řešení Projektu se považuje za ukončené rovněž v případě předčasného zastavení řešení Projektu v souvislosti s ukončením Smlouvy v souladu s ustanovením tohoto článku odst. 4 písm. b) a c) Smlouvy.
- 2) Po ukončení řešení Projektu poskytovatel provede závěrečné hodnocení Projektu, zejména zhodnocení plnění cílů Projektu, včetně kontroly čerpání a využívání podpory, účelnosti vynaložených prostředků Projektu podle Smlouvy a dále provede závěrečné zhodnocení dosažených výsledků Projektu a jejich vztah k cílům Projektu.
- 3) Smlouva je splněna dnem schválení závěrečné zprávy poskytovatelem a úspěšným závěrečným hodnocením Projektu poskytovatelem v souladu s § 13 odst. 4 zákona č. 130/2002 Sb.
- 4) Smlouva je ukončena:
 - a) dnem ukončení Smlouvy stanoveným ve Smlouvě v Článku 25 odst. 2,
 - b) dnem doručení písemného odstoupení od Smlouvy poskytovatelem,
 - c) dnem nabytí účinnosti dohody smluvních stran o ukončení Smlouvy.
- 5) Po ukončení Smlouvy je poskytovatel oprávněn podle § 9 odst. 1 písm. k) zákona č. 130/2002 Sb. provádět u příjemce kontrolu využití výsledků Projektu v souladu

s § 16 zákona č. 130/2002 Sb., Popisem výsledků projektu a plánem jejich využití, a to ve lhůtě do 5 let ode dne ukončení Smlouvy.

Článek 22

Doručování písemností

- 1) Písemnosti dle Smlouvy se doručují na adresu poskytovatele nebo příjemce uvedenou v této Smlouvě. V případě doručování prostřednictvím provozovatele poštovní služby je náhradní doručení uložení zásilky možné. V takovém případě se považuje písemnost za doručenou 10. kalendářní den ode dne oznámení o uložení zásilky na poště.
- 2) Písemnosti v elektronické formě lze doručovat do datové schránky poskytovatele nebo příjemce podle zvláštního zákona⁴, s výjimkou ustanovení Článku 12 odst. 6 Smlouvy. Písemnost se považuje za doručenou nejpozději 10. kalendářní den ode dne, kdy byl dokument dodán do datové schránky.

Článek 23

Spory smluvních stran

Spory smluvních stran vznikající ze Smlouvy nebo v souvislosti s ní, budou řešeny příslušným soudem.

Článek 24

Závěrečná ustanovení

- 1) Smlouva, včetně příloh, může být doplňována, upravována a měněna pouze písemnými, po sobě číslovanými dodatky ke Smlouvě, podepsanými smluvními stranami.
- 2) Nestanoví-li Smlouva jinak, návrh posledního dodatku ke Smlouvě lze doručit druhé smluvní straně nejpozději 60 kalendářních dnů přede dnem ukončení řešení Projektu uvedeným v Článku 5 Smlouvy.
- 3) Smlouva se řídí právním řádem České republiky.
- 4) Vztahy neupravené Smlouvou se řídí především zákonem č. 130/2002 Sb. a občanským zákoníkem.
- 5) Základní ustanovení Smlouvy (Články 1 až 25 Smlouvy) mají v případě rozporu přednost před ustanoveními Projektu.
- 6) Nedílnou součástí Smlouvy jsou:
 - a) Příloha č. 1 - Projekt,
 - b) Příloha č. 2 - Popis výsledků projektu a plán jejich využití,
 - c) Příloha č. 3 – Upravený rozpočet.
- 7) Smlouva se vyhotovuje ve dvou stejnopisech, z nichž poskytovatel i příjemce obdrží po jejich podpisu jedno vyhotovení.
- 8) Smluvní strany prohlašují a podpisem Smlouvy stvrzují, že jimi uvedené údaje, na jejichž základě je uzavřena Smlouva a poskytnuta podpora poskytovatelem, jsou správné, úplné a pravdivé.
- 9) Smluvní strany prohlašují, že si tuto Smlouvu přečetly, s jejím obsahem souhlasí a že byla sepsána na základě jejich pravé a svobodné vůle, a na důkaz toho připojují své podpisy.

⁴ Zákon č. 300/2008 Sb., o elektronických úkonech a autorizované konverzi dokumentů.

Článek 25
Platnost a účinnost Smlouvy

- 1) Smlouva se uzavírá na dobu určitou a nabývá platnosti dnem podpisu obou smluvních stran a účinnosti od 1. 7. 2019, pokud právní předpis nestanoví jinak.
- 2) Smlouva je ukončena dnem 27. 10. 2022.
- 3) Ukončení Smlouvy před datem uvedeným v odstavci 2 tohoto článku je upraveno v ustanovení Článku 21 odst. 4 písm. b) a c) Smlouvy.

Za poskytovatele:

JUDr. Petr Novák, Ph.D.

Za příjemce:

prof. RNDr. Ing.
Petr Štěpánek,
CSc.
prof. RNDr. Ing. Petr Štěpánek, CSc.

Digitálně podepsal prof.
RNDr. Ing. Petr Štěpánek,
CSc.
Datum: 2019.06.19
15:04:02 +02'00'

V Praze dne:

V

dne:



Nová metodika ohledání místa Dopravní nehody v rámci činnosti Policie ČR

Program: **BV III/1-VS**

Uchazeč: **Vysoké učení technické v Brně**

Další účastníci: **0**

Hlavní obor: **AQ - Bezpečnost a ochrana zdraví, člověk – stroj**

Vedlejší obor: **AG - Právní vědy**

Stupeň důvěrnosti údajů: **S - údaje jsou zveřejnitelné a odpovídají skutečnosti**

Žádost o poskytnutí účelové podpory

Program: BV III/1-VS

PID: VI3VS/677

Hlavní obor: AQ

Stupeň důvěrnosti: S

1. Identifikační údaje Programu a vyhlášení veřejné soutěže

1.1 Kód Programu

Kód Programu

VI

1.2 Název Programu

Název Programu

Program bezpečnostního výzkumu České republiky 2015-2022

1.3 Dílčí cíl, který nejvíce odpovídá zamýšlené oblasti uplatnění výsledků

Název tematické oblasti v rámci daného dílčího cíle Programu, která bude projektem řešena

1b) Zdokonalování služeb a prostředků ochrany obyvatelstva

1.4 Číslo a datum vyhlášení

Číslo a datum vyhlášení

Vyhlášení třetí VS z 23.08.2018.

Žádost o poskytnutí účelové podpory

Program: BV III/1-VS

PID: VI3VS/677

Hlavní obor: AQ

Stupeň důvěrnosti: S

2. Identifikace projektu

2.1 Název projektu

Název projektu

Nová metodika ohledání místa Dopravní nehody v rámci činnosti Policie ČR

2.2 Název projektu anglicky

Název projektu anglicky

The new methodology of traffic accident scene investigation in the terms of police activity in the Czech Republic

2.3 Anotace projektu

Anotace projektu

Cílem projektu je inovace postupů Policie ČR pro získávání a zpracování informací při ohledání místa dopravní nehody. Budou experimentálně ověřeny metody ohledání a dokumentace místa dopravní nehody, které by mohla PČR využít pro časovou a nákladovou optimalizaci své činnosti a zároveň budou vytvořeny předpoklady pro eliminaci ekonomických a ekologických ztrát způsobených uzávěrou dopravních komunikací.

2.4 Anotace projektu anglicky

Anotace projektu anglicky

The goal of the project is to innovate procedures of Czech police for gaining and analysing of information during the investigation of traffic accident scene. The methods of data collection and documentation of accident scene that could be used for time and cost optimisation of police activity will be experimentally verified. There will be created the preconditions for elimination of economical and ecological loss caused by road closures or traffic congestion as well.

2.5 Kategorie činnosti

Kategorie činnosti

experimentální vývoj

2.6 Předpokládané datum zahájení projektu

Předpokládané datum zahájení projektu

01.01.2020

2.7 Datum ukončení projektu

Datum ukončení projektu

30.04.2022

2.8 Projekt má více uchazečů

Projekt má více uchazečů

NE

2.9 Klíčová slova

Klíčová slova

Dopravní nehoda; ohledání; metodika; policie; nárazová zkouška; spektroskopie; laser

2.10 Klíčová slova anglicky

Klíčová slova anglicky

Traffic accident; investigation; methodology; police; crash test; spectroscopy; laser

Žádost o poskytnutí účelové podpory

Program: BV III/1-VS

PID: VI3VS/677

Hlavní obor: AQ

Stupeň důvěrnosti: S

3. Identifikace uchazeče

3.1 Název uchazeče

Název uchazeče

Vysoké učení technické v Brně

Organizační jednotka

26610 - Ústav soudního inženýrství

3.2 Právní forma

Právní forma

VVS - veřejná nebo státní vysoká škola (zákon č. 111/1998 Sb., o vysokých školách a o změně a doplnění dalších zákonů)

3.3 IČ

IČ

00216305

3.4 DIČ

DIČ

CZ00216305

3.5 Sídlo uchazeče

Státní příslušnost

CZ - Česká republika

Kraj

Jihomoravský

Obec

Brno

Ulice

Antonínská

Č. popisné

548

Č. orientační

1

PSČ

60190

Telefon

541141111

E-mail

vut@vutbr.cz

Web stránka

vut.cz

3.6 Korespondenční adresa

Kraj

Jihomoravský

Obec

Brno

Ulice

Purkyňova

Č. popisné

464

Č. orientační

118

PSČ

61200

Telefon

541 148 902

E-mail

sekretariat@usi.vutbr.cz

3.7 Statutární zástupce/zástupci uchazeče

Titul před jménem

prof. RNDr. Ing.

Jméno

Petr

Příjmení

Štěpánek

Titul za jménem

CSc.

Pracovní pozice osoby na pracovišti

rektor

Telefon

541145201

Fax

E-mail

rektor@ro.vutbr.cz

3.8 Kategorie uchazeče

Kategorie uchazeče

VO - výzkumná organizace

3.9 Popis předchozích zkušeností uchazeče v oblasti výzkumu a vývoje za posledních 5 let

Popis předchozích zkušeností uchazeče v oblasti výzkumu a vývoje za posledních 5 let

VUT spolupracuje s řadou podniků při řešení společných projektů aplikovaného výzkumu a smluvního výzkumu – např. Škoda Auto Mladá Boleslav, a to prostřednictvím Škody i výzkumu koncernu VW, Honeywell, Tescan, FEI, Microsoft, Bosch Diesel Jihlava, Evector, AŽD Praha a další. Dále je spolupráce s aplikačními subjekty: MŠMT, Ministerstvo kultury, Ministerstvo zemědělství, Ministerstvo zdravotnictví, Ministerstvo vnitra, Krajský úřad, Magistrát města Brna, Národní památkový ústav, Moravská zemská knihovna v Brně, základní a střední školy, spolupráce s řadou vysokých škol, nemocnic aj.

Žádost o poskytnutí účelové podpory

Program: BV III/1-VS

PID: VI3VS/677

Hlavní obor: AQ

Stupeň důvěrnosti: S

Popis předchozích zkušeností uchazeče v oblasti výzkumu a vývoje za posledních 5 let

Příklady spolupráce:

MOBILNÍ DÁLKOVÁ LABORATOŘ RLBS - Unikátní zařízení, které umožňuje analýzu vzorku pomocí laserového pulzu na vzdálenost až dvaceti metrů. rLIBS CEITEC v rámci MSV 2014, mezinárodní hodnotitelská komise vyhodnotila jako nejinovativnější exponát v rámci soutěže o Zlatou medaili MSV. rLIBS je výsledkem úzké spolupráce týmů z VUT v Brně, MU a společnosti TESCAN.

CEITEC VUT získal dva prestižní ERC granty od Evropské výzkumné rady. To se ročně povede jen přibližně 10 procentům uchazečů z celého světa. Jeho čerstvý držitel Vojtěch Adam se společně se svým týmem zaměří na výzkum proteinu nesoucího název metalothionein. Dalším úspěšným držitelem grantu je Petr Neugebauer, který vyvíjí revoluční metodu paramagnetické rezonance.

Nejlepším technickým projektem roku 2017 je podle Inženýrské akademie unikátní vodní elektrárna s vírovou turbínou z VUT.

Obdobně jako v předchozích letech se NETME Centre dařilo nejen navazovat nové spolupráce, ale především rozvíjet dlouhodobé spolupráce se strategickými průmyslovými partnery ze zahraničí (zejména VoestAlpine Linz, AMAG Ranshofen, ArcelorMittal, Volkswagen AG, Siemens aj.).

3.10 Úspěšně vyřešené projekty uchazeče v oblasti výzkumu a vývoje v posledních deseti letech

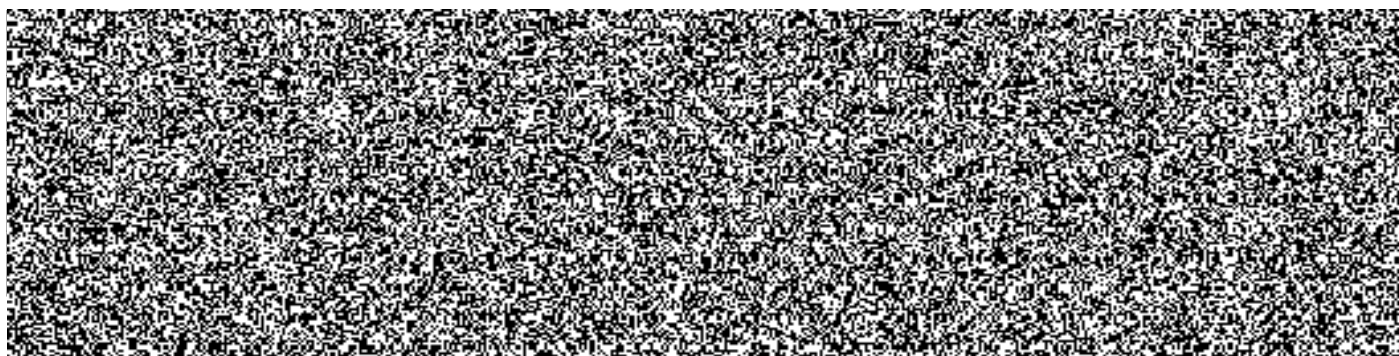
Identifikátor	Název
TD020239	Posilování právní jistoty při technickém posuzování dopravních nehod s chodci za snížené viditelnosti
Oblast výzkumu a vývoje	
Vytvoření a zavedení nových postupů, metod a systémů pro rozvoj lidského kapitálu a pro zefektivnění stávajícího systému vzdělávání v ČR. Zefektivnění práce orgánů činných v trestním řízení při vyhodnocení a interpretaci vyšetřovacích pokusů.	
Výsledky evidované v RIV	
Certifikovaná metodika: Inovovaná metodika zjišťování dohlednosti na chodce za viditelnosti snížené tmou, certifikováno Nejvyšším státním zastupitelstvím České republiky, 10. 3. 2016, 4 NZN 824/2015	
Certifikovaná metodika: Inovovaná metodika výuky autoškol - Jízda za viditelnosti snížené tmou, certifikováno Ministerstvem dopravy ČR, odborem ITS, kosmických aktivit a VaVaP, 16. 3. 2016, 121/2015-710-VV/1	

Identifikátor	Název
CZ.1.05/3.1.00/1	VUT Bezpečnost a obrana
Oblast výzkumu a vývoje	
Komericializace nadějných technologií a vynálezů s vysokým aplikačním potenciálem v oblasti bezpečnosti a obrany, které vznikají na Vysokém učení technickém v Brně. Dílčími cíli byly rozvoj infrastruktury pro podporu komercializace/TT a její příprava.	
Výsledky evidované v RIV	
Dva funkční vzory zařízení a jeden poloprovoz. Jedná se o: Konstrukce zařízení pro snímání a rozpoznání sítnice a duhovky oka a Nanokompozitní pancíř.	

Identifikátor	Název
TA02011272	Vývoj interakční komory pro analytickou metodu spektrometrie laserem indukovaného mikroplazmatu (LIBS)
Oblast výzkumu a vývoje	
Projekt je zaměřen na rozvoj přístrojové techniky pro potřeby moderní analytické metody, spektrometrie laserem indukovaného mikroplazmatu, známé pod zkratkou LIBS. Cílem je vývoj certifikované interakční komory a její zavedení do produktového portfolia.	
Výsledky evidované v RIV	
Funkční vzorek: Interakční komora LIBS; Interakční komora pro aplikace LIBS. Laboratoř laserové spektroskopie, budova A2/519, Technická 2, Brno.	
Software: LibsControl 1. 0; LibsControl. Laboratoř laserové spektroskopie A3/609, ÚFI, FSI, Technická 2, Brno. URL: http://libs.fme.vutbr.cz/index.php/laborato/prototypy-a-funkni-vzorky .	

3.11 Výsledky projektů výzkumu a vývoje uchazeče, které byly nebo jsou prokazatelně úspěšně využívány komerčně

3.12 Řešitelský tým projektu



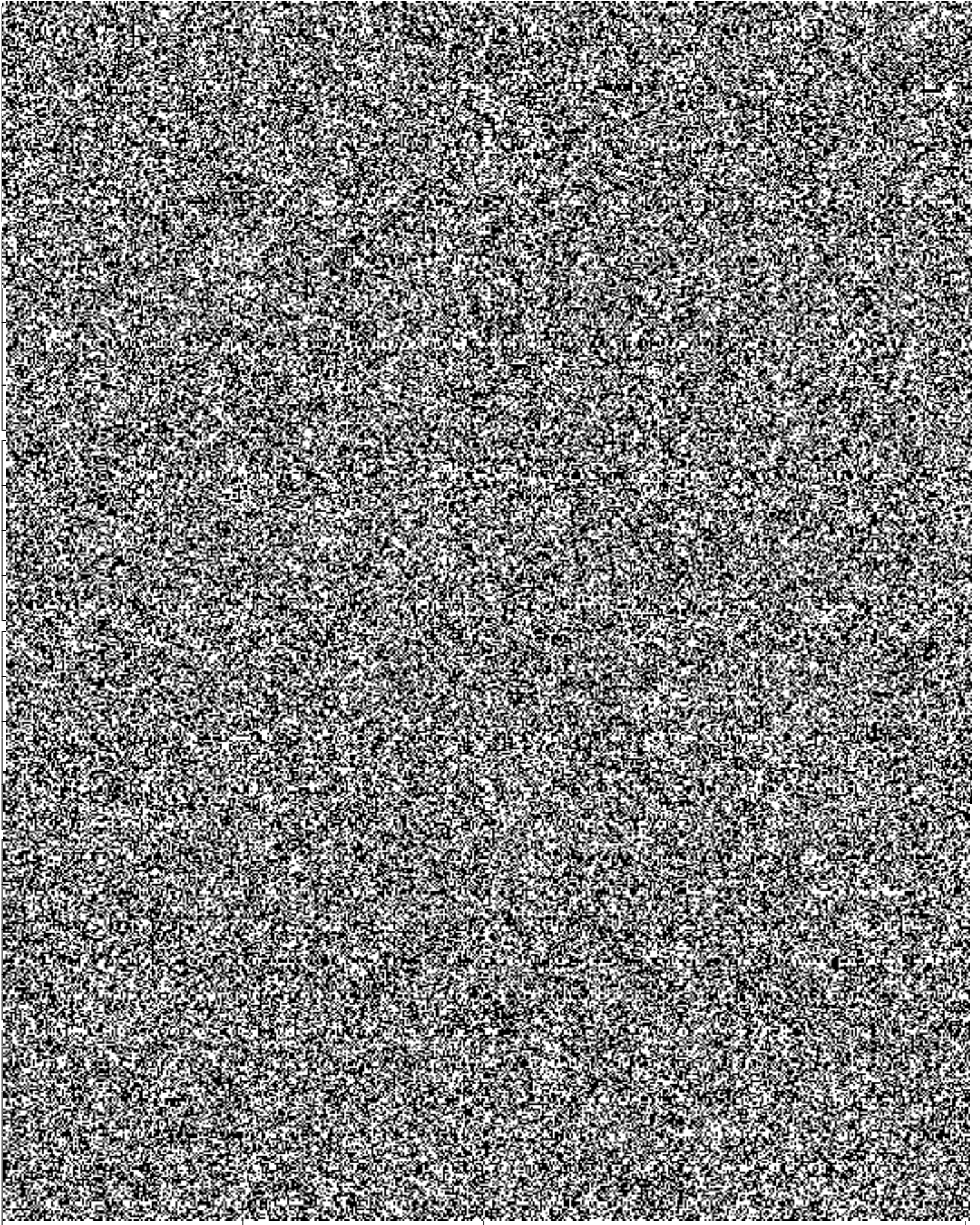
Žádost o poskytnutí účelové podpory

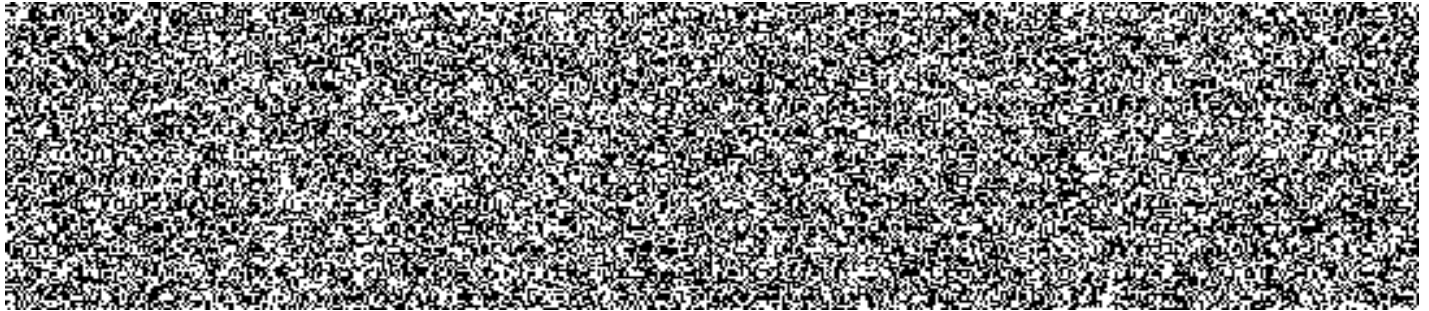
Program: BV III/1-VS

PID: VI3VS/677

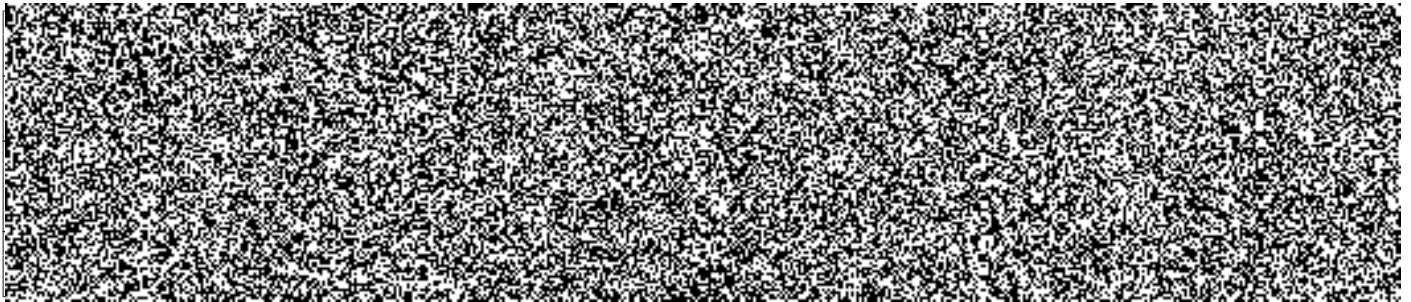
Hlavní obor: AQ

Stupeň důvěrnosti: S

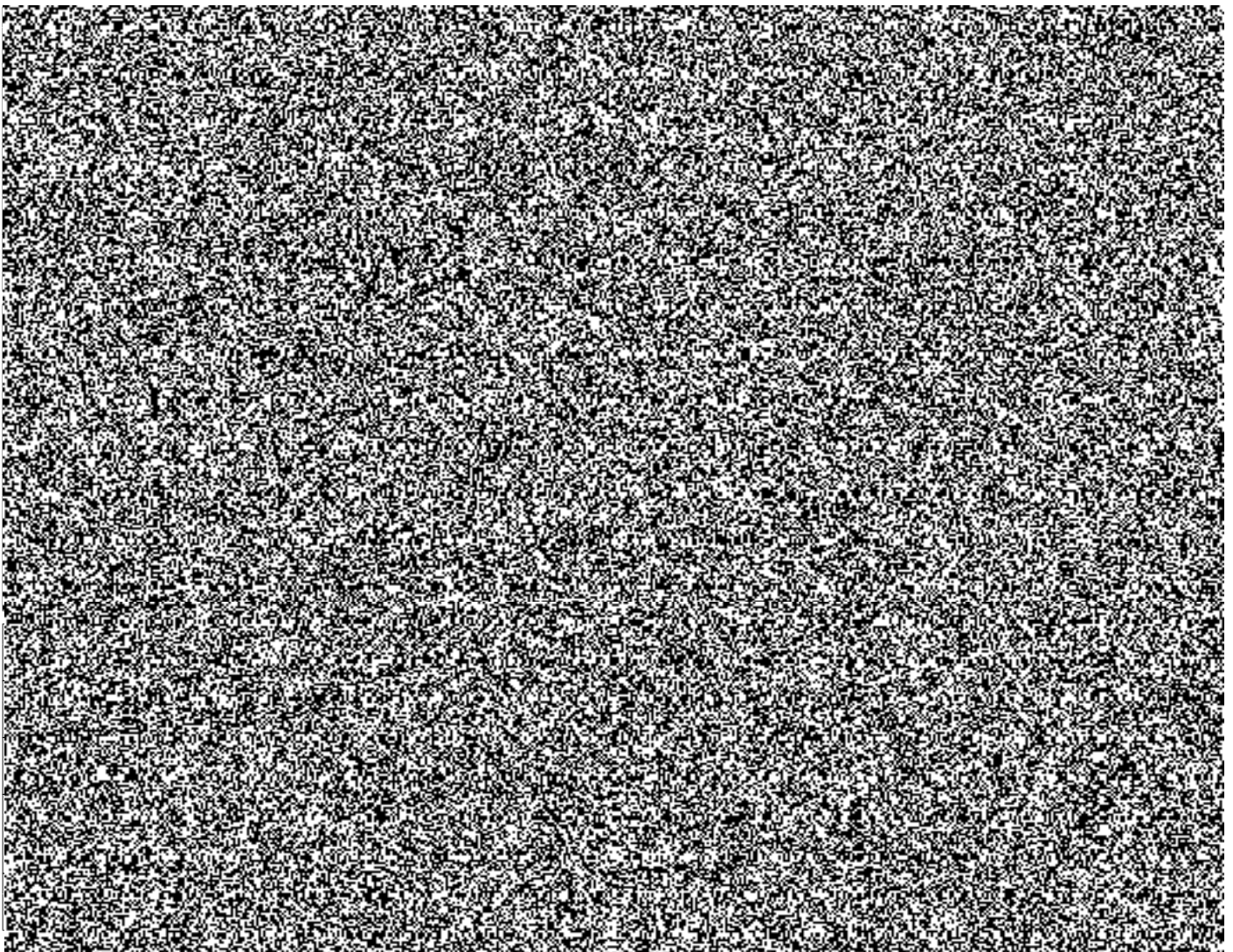


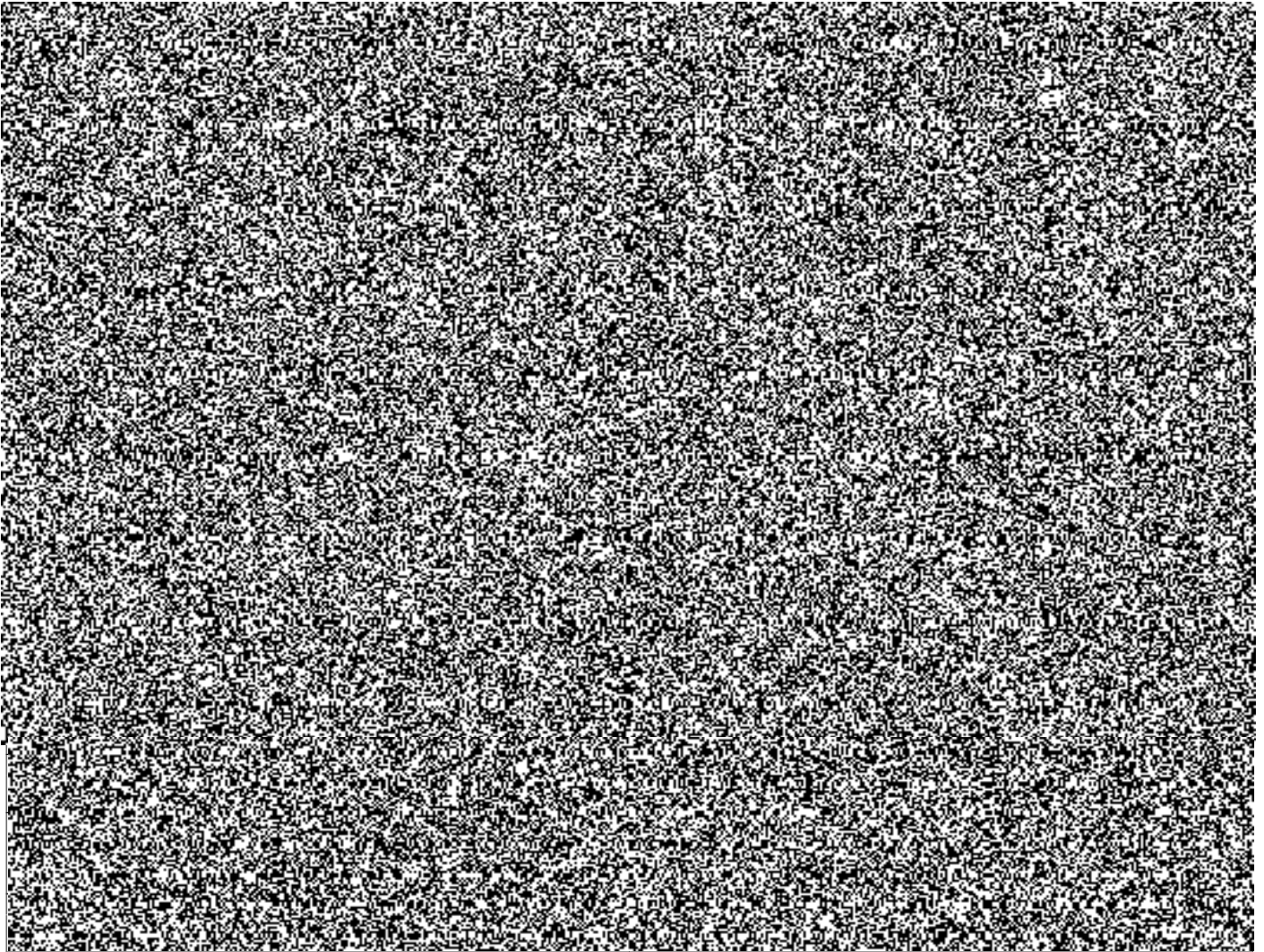


3.13 Manažer projektu



3.14 Další pracovníci projektového týmu





3.15 Kontaktní osoby



5. Popis projektu

5.1 Hlavní cíl projektu a jeho charakteristika

Hlavní cíl projektu a jeho charakteristika

Cílem projektu je zásadní inovace postupů PČR pro získávání a zpracování informací při ohledání místa dopravní nehody. Dnes aplikované postupy nedokáží pružně reagovat na technologické změny při vývoji vozidel (např. nezřetelnost stop v důsledku ABS apod.) i měřicí a dokumentační techniky. Záměrem je zmapovat existující metody dokumentace a jejich využitelnost při ohledání místa DN a na základě toho vytvořit metodiku ohledání místa dopravní nehody. Navržené postupy i vytvořená metodika budou následně otestovány při ohledání simulovaných (názarové zkoušky) i reálných DN příslušníky PČR, která o toto projeví zájem, viz Letter of Intent v příloze návrhu projektu. Následně bude metodika přijata jako návrh interního předpisu pro použití v rámci PČR (výstup typu Hneleg). Plánovaná doba realizace projektu je 2,5 roku.

5.2 Dílčí cíle projektu

Dílčí cíle projektu

Projekt dosáhne hlavního cíle skrze naplnění následujících dílčích cílů:

- identifikace relevantních moderních metod, které jsou využitelné při ohledání místa dopravní nehody
- experimentální ověření a porovnání různých metod využitelných pro ohledání dopravní nehody
- simulace dopravních nehod (názarové zkoušky) - ověření využitelnosti (zejména časové náročnosti) vybraných metod v rámci Crash days – 10 nehod
- analýza využití vybraných metod při ohledání reálných nehod - 5 nehod
- vyzkoušení nových a inovovaných postupů v rámci běžné činnosti Policie
- certifikace metodiky zpracované na základě analýzy získaných dat

5.3 Hlavní výsledky projektu

Kód	Druh výsledku	Počet
H	poskytovatelem realizované výsledky – výsledky promítnuté do právních předpisů, norem, směrnic a předpisů nelegislativní povahy závazných v rámci kompetence příslušného poskytovatele	1
N	metodika	1

5.4 Vedlejší výsledky projektu

5.5 Popis současného stavu problematiky řešené oblasti

Popis současného stavu problematiky řešené oblasti

V současnosti jsou velmi podrobně propracovány metody výpočtů nehodových dějů. Výsledek simulace nehodového děje nicméně přímo závisí na vstupních hodnotách. Právě tyto vstupní informace jsou nezastupitelné, protože na základě nich se musí soudní znalec vyjádřit k objektivním skutečnostem a nehodovému ději. Policejní dokumentace nebývá pro soudně inženýrskou analýzu dostatečná. Proto je nutné stanovit kvalitnější a zároveň jednodušší postupy dopravní policie při dokumentaci místa DN. Na rozdíl od policie ČR, některé zahraniční útvary využívají moderní metody dokumentace. Pro detailní analýzu místa dopravní nehody jsou policií sousedních států v současné době využívány především laserové skenery. S vývojem nových technologií se dokumentaci dopravních nehod začaly využívat rovněž dálkově řízené bezpilotní letouny (drony). Pro dokumentaci místa dopravních nehod je využíváno rovněž geodetické zaměření, případně vícesnímková fotogrammetrie nebo kombinace několika moderních metod. Přestože ve vyspělých státech je využívána řada těchto metod, efektivita výběru, případně jejich využití v závislosti na závažnosti dopravní nehody není ničím stanovena. Cílem tohoto projektu bude porovnání přesnosti a časové náročnosti těchto metod s důrazem na efektivitu jejich využití v běžné policejní praxi.

5.6 Přínosy a dopady projektu v oblasti bezpečnosti a cílů stanovených Programem

Přínosy a dopady projektu v oblasti bezpečnosti a cílů stanovených Programem

Z hlediska přínosů je klíčové, že navrhované řešení, umožňuje propojení znalostí spojených s analýzou silničních nehod za účelem vytvoření vhodného opatření pro ohledání a mapování místa dopravní nehody ze strany PČR při úspoře času a financí, příp. eliminaci či prevenci následných ekonomických a ekologických ztrát vyplývajících z uzavěry komunikace v důsledku dopravní nehody. Předkládaný projekt představuje inovativní řešení, bez jehož podpory, by nebylo možné v potřebném rozsahu, intenzitě a délce trvání efektivně činnost realizovat a dosáhnout požadovaných výsledků.

V posledních letech došlo u Policie ČR (PČR) k dílčímu zlepšení materiálového vybavení pro ohledání místa dopravní nehody (DN), avšak jejich použití není zahrnuto do užívané metodiky ohledání místa DN. Využití moderních metod a prostředků bude mít dopad nejen na zrychlení a zkvalitnění vlastní práce PČR. Rychlejší ohledání místa DN bude mít za následek snížení ekonomických ztrát a ekologických dopadů a zkvalitnění výstupů umožní lepší rozhodování, příp. přesnější analýzy průběhu a příčin DN. Cílem tedy je aplikovat využití relevantních metod ohledání místa nehody, vytvořit software a metodiku uplatnitelnou v praxi policie na místě.

Projekt má potenciál aplikovatelnosti v praxi v podobě zdokonalení stávajících postupů při ohledání místa dopravní nehody.

5.7 Popis realizace projektu (zvolená metodologie, použité metody, technologie a postupy)



Žádost o poskytnutí účelové podpory

Program: BV III/1-VS

PID: VI3VS/677

Hlavní obor: AQ

Stupeň důvěrnosti: S



5.8 Způsob a podíl zapojení jednotlivých účastníků do realizace projektu

Způsob a podíl zapojení jednotlivých účastníků do realizace projektu

Jediným účastníkem je VUT, přičemž hlavní součástí koordinující realizaci záměru je Ústav soudního inženýrství. VUT v Brně se mj. více než 50 let věnuje interdisciplinární problematice soudně znalecké analýzy příčin a průběhu DN a také s tím související problematice zvýšení bezpečnosti silničního provozu. Řešením projektu se zvýší míra spolupráce s aplikační sférou (PČR). Zavedením výsledků projektu se jednak zlepší podklady pro analýzu průběhu a příčin silničních nehod a jednak dojde ke zkrácení doby ohledání místa DN. Zlepšení podkladů umožní kvalitnější soudně znaleckou analýzu nehod a tím zvýšení právní jistoty jejich účastníků při posuzování zavinění (správní orgány, orgány činné v trestním řízení,...). Zkrácení doby ohledání místa DN policií minimalizuje dobu omezení dopravy v místě a tím dojde ke snížení rizika vzniku dalších DN a snížení ekonomických a ekologických následků DN.

Činnost pracovníků PČR je zásadní a hraje klíčovou roli zejména při pilotáži metodiky, při níž budou inovované metody, dosud ověřené v experimentálně simulovaných podmínkách, použity při reálných dopravních nehodách. Právě pro jejich vytipování a zpřístupnění pro komparaci stávajících a inovovaných postupů je zapojení PČR do záměru naprosto nezbytné a nemůže být nahrazeno jiným subjektem.

5.9 Intenzita podpory

Intenzita podpory - Vysoké učení technické v Brně / Ústav soudního inženýrství

5.10 Předpokládání uživatele výsledků

Předpokládání uživatele výsledků

Uživatelem výsledků je PČR, která projevila zájem podílet se již na průběžném připomínkování inovovaných metod a jejich finálním pilotním ověřením v reálném provozu.

Výsledek projektu bude mít netržní charakter a jeho výstupy budou mít po využití cílovou skupinou (PČR) významný společenský dopad v těchto oblastech:

- zrychlení a zkvalitnění práce policie využitím moderních technologií;
- snížení ekonomických a ekologických následků dopravních nehod spočívající ve zkrácení doby ohledání a tedy zkrácení omezení provozu v místě DN a okolí = snížení kongescí a ekonomických ztrát účastníků silničního provozu;
- zkvalitnění technické analýzy silničních nehod díky kvalitnějším a přesnějším podkladům z místa DN;
- zvýšení právní jistoty účastníků DN - lepší rozhodování orgánů veřejné moci díky lepším podkladům z místa DN, popř. kvalitnějším analýzám příčin a průběhu DN.

Její prvotní zájem uživatele vychází z dlouhodobé spolupráce, která je podložena Rámcovou smlouvou spolupráci mezi PČR a ÚSI VUT v Brně.

5.11 Projekt počítá se subdodávkami

Projekt počítá se subdodávkami

NE

5.12 Harmonogram projektu

Název činnosti	Uchazeč	Období, kdy je činnost uskutečňována											
		1	2	3	4	5	6	7	8	9	10	11	12
Rok 2020													
1.1 Návrh metod pro inovaci práce PČR Identifikace vhodných moderních metod pro ohledání míst dopravních nehod-např. pokročilá metoda identifikace latentních stop (LIBS). Probíhá v rámci KA Nová metodika ohledání místa dopravní nehody v rámci činnosti PČR.	Vysoké učení technické v Brně / Ústav soudního inženýrství	x	x	x	x								
1.2 Porovnání vybraných metod pro ohledání místa nehody Porovnání a experimentální ověření vybraných metod pro ohledání místa dopravní nehody. Probíhá v rámci KA Nová metodika ohledání místa dopravní nehody v rámci činnosti PČR.	Vysoké učení technické v Brně / Ústav soudního inženýrství				x	x	x						
1.3 Experimentální ověření metod v simulovaných podmínkách Crasť testy a další simulace - verifikace vhodnosti navržených metod. Probíhá v rámci KA Nová metodika ohledání místa dopravní nehody v rámci činnosti PČR.	Vysoké učení technické v Brně / Ústav soudního inženýrství							x	x	x	x		
1.4 Vyhodnocení dat a návrh metodiky Vyhodnocení dat z experimentálního ověření a jejich ověření u reálné dopravní nehody. Probíhá v rámci KA Nová metodika ohledání místa dopravní nehody v rámci činnosti PČR	Vysoké učení technické v Brně / Ústav soudního inženýrství										x	x	x
Rok 2021													
2.1 Vyhodnocení dat a návrh metodiky Vyhodnocení dat z experimentálního ověření a jejich ověření u reálné dopravní nehody. Probíhá v rámci KA Nová metodika ohledání místa dopravní nehody v rámci činnosti PČR	Vysoké učení technické v Brně / Ústav soudního inženýrství	x	x	x									
2.2 Návrhy inovace postupů činnosti PČR	Vysoké učení technické v Brně / Ústav soudního inženýrství			x	x	x							

Žádost o poskytnutí účelové podpory

Program: BV III/1-VS

PID: VI3VS/677

Hlavní obor: AQ

Stupeň důvěrnosti: S

Název činnosti	Uchazeč	Období, kdy je činnost uskutečňována											
		1	2	3	4	5	6	7	8	9	10	11	12
Konkrétní doporučení a návrhy na implementaci inovovaných postupů do činnosti PČR. Probíhá v rámci KA Nová metodika ohledání místa dopravní nehody v rámci činnosti PČR.													
2.3 Pilotáž metodiky v činnosti PČR Ověření inovovaných metodik v práci PČR a dopilování metodiky. Probíhá v rámci KA Nová metodika ohledání místa dopravní nehody v rámci činnosti PČR (výstup typu R - Software a Nmet).	Vysoké učení technické v Brně / Ústav soudního inženýrství					X	X	X	X	X	X		
2.4 Dokončení metodiky na základě výsledků pilotáže Na základě výsledků pilotáže proběhne dokončení metodiky tak, aby bylo možné zajistit certifikaci metodiky do konce řešení projektu.	Vysoké učení technické v Brně / Ústav soudního inženýrství								X	X	X	X	X
Rok 2022													
3.1 Certifikace metodiky Předání metodiky příslušnému certifikačnímu orgánu a dosažení výsledku v podobě získání certifikace pro Metodiku ohledání místa dopravní nehody.	Vysoké učení technické v Brně / Ústav soudního inženýrství	X	X	X	X								
3.2 Dokončení návrhu interního předpisu PČR Dokončení návrhu interního předpisu PČR na základě výsledků pilotáže, vč. jednání o vydání předpisu jako Hneleg	Vysoké učení technické v Brně / Ústav soudního inženýrství	X	X	X									

5.13 Popis rizik projektu a jejich řízení

Popis rizik projektu a jejich řízení

S využitím metod založených na kvalitativním a semikvantitativním přístupu, byla identifikována rizika ohrožující úspěšnou realizaci projektu. Riziko ztráty schopnosti neuplatnitelnosti vytvořené metodiky bylo eliminováno řešením problematiky Policie ČR coby uživatele, se kterým účastník realizuje dlouhodobou spolupráci, podloženou navíc Rámcovou smlouvou o spolupráci. Díky tomu s ním byla předjednána uplatnitelnost a implementace výsledku v podobě metodiky. Významným rizikem ohrožujícím úspěšnou realizaci projektu je také možná fluktuace důležitých pracovníků. Řešitelský tým projektu byl z tohoto důvodu sestaven tak, aby byla zajištěna zastupitelnost členů řešitelského týmu. Uchazeč v rámci své běžné činnosti disponuje dostatečně rozsáhlým kolektivem odborníků a je díky tomu schopen členy řešitelského týmu nahradit. Za riziko je považována rovněž ztráta platební schopnosti účastníka projektu. Jelikož se jedná o veřejnou a dlouhodobě ekonomicky stabilní instituci, je pravděpodobnost rizika nízká. Rovněž tak riziko změny projektu v průběhu jeho řešení, kdy byla provedena důkladná analýza současného stavu a zájem o výsledky řešení projevil PČR, coby uživatel výstupu, formou Lol. Identifikované riziko organizační je ošetřeno zkušenostmi a znalostmi členů řešitelského týmu v oblasti projektové činnosti VaV.

Dále byla identifikována následující relevantní rizika:

- Chyba v návrhu metodiky – bude eliminováno provedením interního oponentního řízení k navržené metodice a jeho funkcionalitám.
- Změna hodnotících kritérií k RIV – jedná o riziko s nízkou pravděpodobností, které v případě výskytu může způsobit problémy s naplněním hodnotících kritérií projektu, které však nelze v tuto chvíli předvídat, resp. stanovit jejich závažnost. Splnění cíle řešení projektu však toto riziko bezprostředně neohrožuje. Riziko je eliminováno tím, že výstupy projektu jsou strukturovány tak, aby projekt vedl ke dvěma různým (akceptovaným) výstupům uplatnitelných v systému RIV.

Žádost o poskytnutí účelové podpory

Program: BV III/1-VS

PID: VI3VS/677

Hlavní obor: AQ

Stupeň důvěrnosti: S

6. Financování a náklady projektu

6.1 Výše státní podpory projektu podle jednotlivých uchazečů

Uchazeč	Rok	Způsobilé náklady projektu (tis. Kč)	Z toho vlastní zdroje (tis. Kč)	Požadovaná státní podpora (tis. Kč)	Intenzita podpory (%)
Vysoké učení technické v Brně / Ústav soudního inženýrství	Celkem	5 425.183	0.005	5 425.178	100
	2020	2 481.562	0.002	2 481.56	100
	2021	2 506.812	0.002	2 506.81	100
	2022	436.809	0.001	436.808	100
PROJEKT	Celkem	5 425.183	0.005	5 425.178	100

6.2 Rozpočet projektu

6.2.1 Výpočet maximální míry podpory uchazeče Vysoké učení technické v Brně / Ústav soudního inženýrství

Kategorie uchazeče	výzkumná organizace
Kategorie výzkumu	experimentální vývoj
Způsobilé náklady uchazeče (tis. Kč)	5 425.183
Účastní se projektu alespoň dva nezávislé podniky?	NE
Hradí každý podnik maximálně 70% nákladů projektu?	NE
Účastní se projektu malý nebo střední nebo zahraniční podnik?	NE
Účastní se projektu výzkumná organizace?	ANO
Je podíl výzkumné organizace na celkovém rozpočtu projektu vyšší než 10 %?	ANO
Může výzkumná organizace zveřejnit své výsledky?	NE
Budou výsledky projektu obecně šířeny?	NE
Základní intenzita podpory (%)	25.00
Bonus (%)	75.00
Maximální intenzita podpory (%)	100.00
Maximální výše podpory (tis. Kč)	5 425.183

6.2.2 Náklady na mzdy/platy uchazeče Vysoké učení technické v Brně / Ústav soudního inženýrství

Jméno	Pozice v projektu	Druh pracovní smlouvy	Hodinová mzdová sazba (Kč)	Průměrný počet odprac. hodin měsíčně	Náklady na mzdy/platy v jednotlivých letech trvání projektu (tis. Kč)			Náklady celkem (tis. Kč)
					2020	2021	2022	
[Obsah tabulky je záměrně zakryt šumou]								

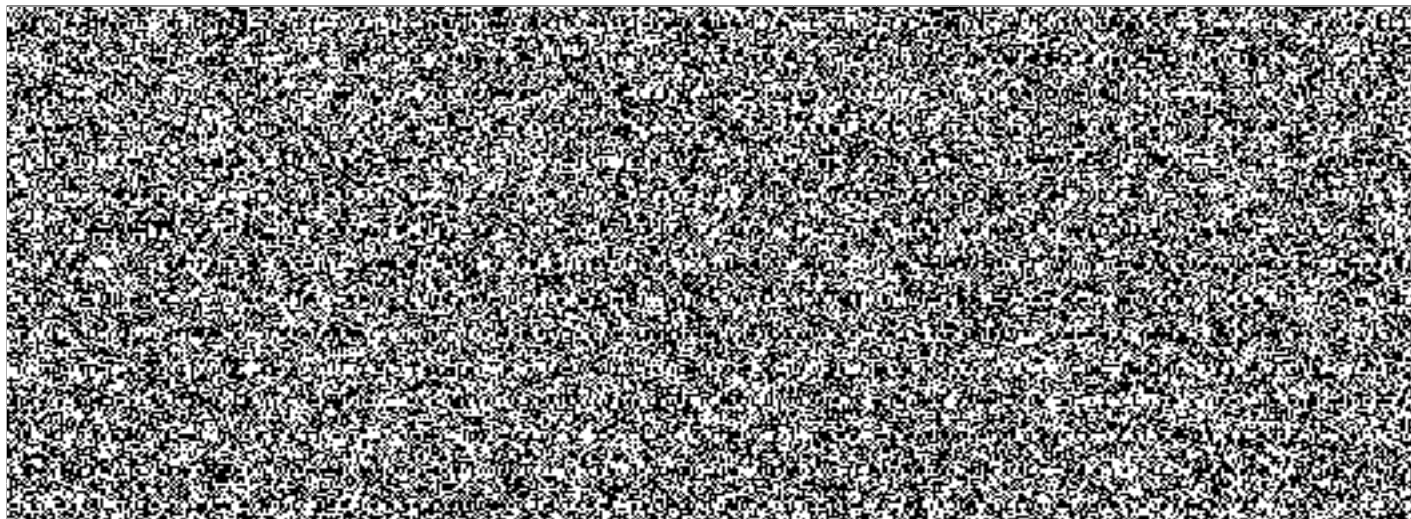
Žádost o poskytnutí účelové podpory

Program: BV III/1-VS

PID: VI3VS/677

Hlavní obor: AQ

Stupeň důvěrnosti: S



6.2.3 Náklady uchazeče Vysoké učení technické v Brně / Ústav soudního inženýrství na pořízení majetku

6.2.4 Rozpočet nákladů uchazeče Vysoké učení technické v Brně / Ústav soudního inženýrství

Náklady/výdaje uchazeče (tis. Kč)	2020	2021	2022	Celkem
Osobní náklady/výdaje - mezisoučet	1 715.594	1 735.594	245.987	3 697.175
a) mzdy/platy na základě pracovního poměru	1 162.8	1 162.8	159.4	2 485
b) osobní náklady/výdaje na základě dohody o pracovní činnosti	0	0	0	0
c) osobní náklady/výdaje na základě dohody o provedení práce	60	80	20	160
d) povinné pojistné na sociální zabezpečení	290.7	290.7	39.85	621.25
e) povinné pojistné na zdravotní pojištění	104.652	104.652	14.346	223.65
f) odvody do FKSP nebo sociálního fondu	17.442	17.442	2.391	37.275
g) cestovné	80	80	10	170
Náklady/výdaje na pořízení hmotného a nehmotného majetku - mezisoučet	0	0	0	0
a) dlouhodobý hmotný majetek	0	0	0	0
b) dlouhodobý nehmotný majetek	0	0	0	0
c) drobný hmotný majetek	0	0	0	0
d) drobný nehmotný majetek	0	0	0	0
Další provozní náklady/výdaje - mezisoučet	0	0	0	0
Náklady/výdaje na služby - mezisoučet	250	250	100	600
a) subdodávky	0	0	0	0
b) ostatní služby	250	250	100	600
Pronájem vozidel na experimentální měření	100	100	0	200
Doprava vozidel pro experimentální měření	50	50	0	100
Pronájem ploch a další techniky pro experimentální měření	100	100	0	200
Závěrečný finanční audit	0	0	100	100
Doplňkové náklady/výdaje - mezisoučet	515.968	521.218	90.822	1 128.008
Režie full-cost 26,25% z nákladů	515.968	521.218	90.822	1 128.008
Celkové způsobilé náklady - mezisoučet	2 481.562	2 506.812	436.809	5 425.183
Celková státní podpora - mezisoučet	2 481.56	2 506.81	436.808	5 425.178

6.2.5 Rozpočet nákladů za celý projekt

Náklady/výdaje za celý projekt (tis. Kč)	2020	2021	2022	Celkem
Osobní náklady/výdaje	1 715.594	1 735.594	245.987	3 697.175
Náklady/výdaje na pořízení hmotného a nehmotného majetku	0	0	0	0

Žádost o poskytnutí účelové podpory

Program: BV III/1-VS

PID: VI3VS/677

Hlavní obor: AQ

Stupeň důvěrnosti: S

Náklady/výdaje za celý projekt (tis. Kč)	2020	2021	2022	Celkem
Další provozní náklady/výdaje	0	0	0	0
Náklady/výdaje na služby	250	250	100	600
Doplňkové náklady/výdaje	515.968	521.218	90.822	1 128.008
Celkové způsobilé náklady	2 481.562	2 506.812	436.809	5 425.183
Celková státní podpora	2 481.56	2 506.81	436.808	5 425.178

Žádost o poskytnutí účelové podpory

Program: BV III/1-VS

PID: VI3VS/677

Hlavní obor: AQ

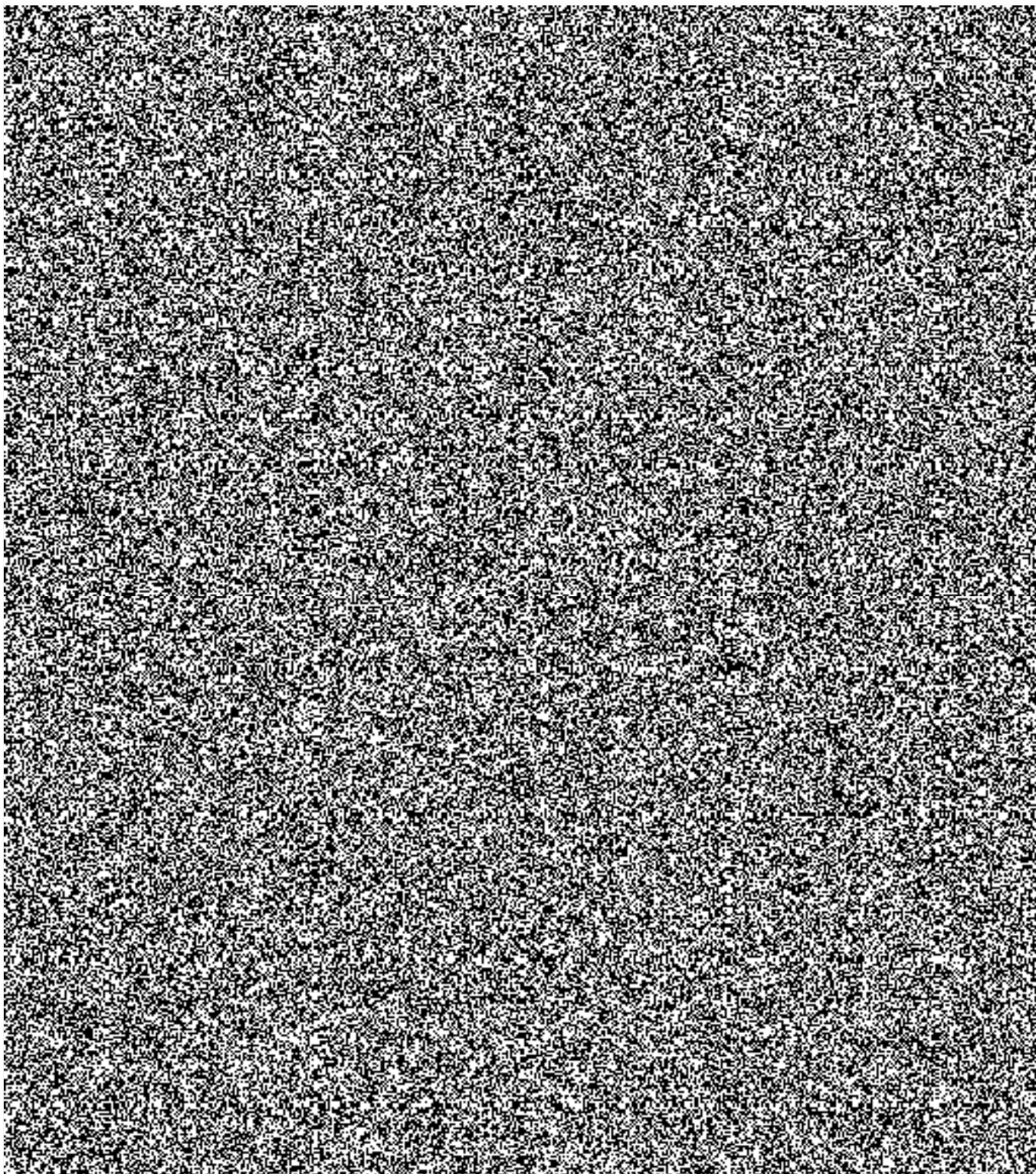
Stupeň důvěrnosti: S

Souhlas statutárního zástupce uchazeče Vysoké učení technické v Brně / Ústav soudního inženýrství s návrhem projektu, se zveřejněním údajů v rozsahu požadovaném CEP a potvrzení správnosti údajů předkládaných k žádosti a souhlas s postupem stanoveným v zadávací dokumentaci.

Datum podpisu	Místo podpisu	Otisk razítka uchazeče projektu
---------------	---------------	---------------------------------

Titul před jménem prof. RNDr. Ing.	Jméno Petr	Příjmení Štěpánek	Titul za jménem CSc.	Podpis
---------------------------------------	---------------	----------------------	-------------------------	--------

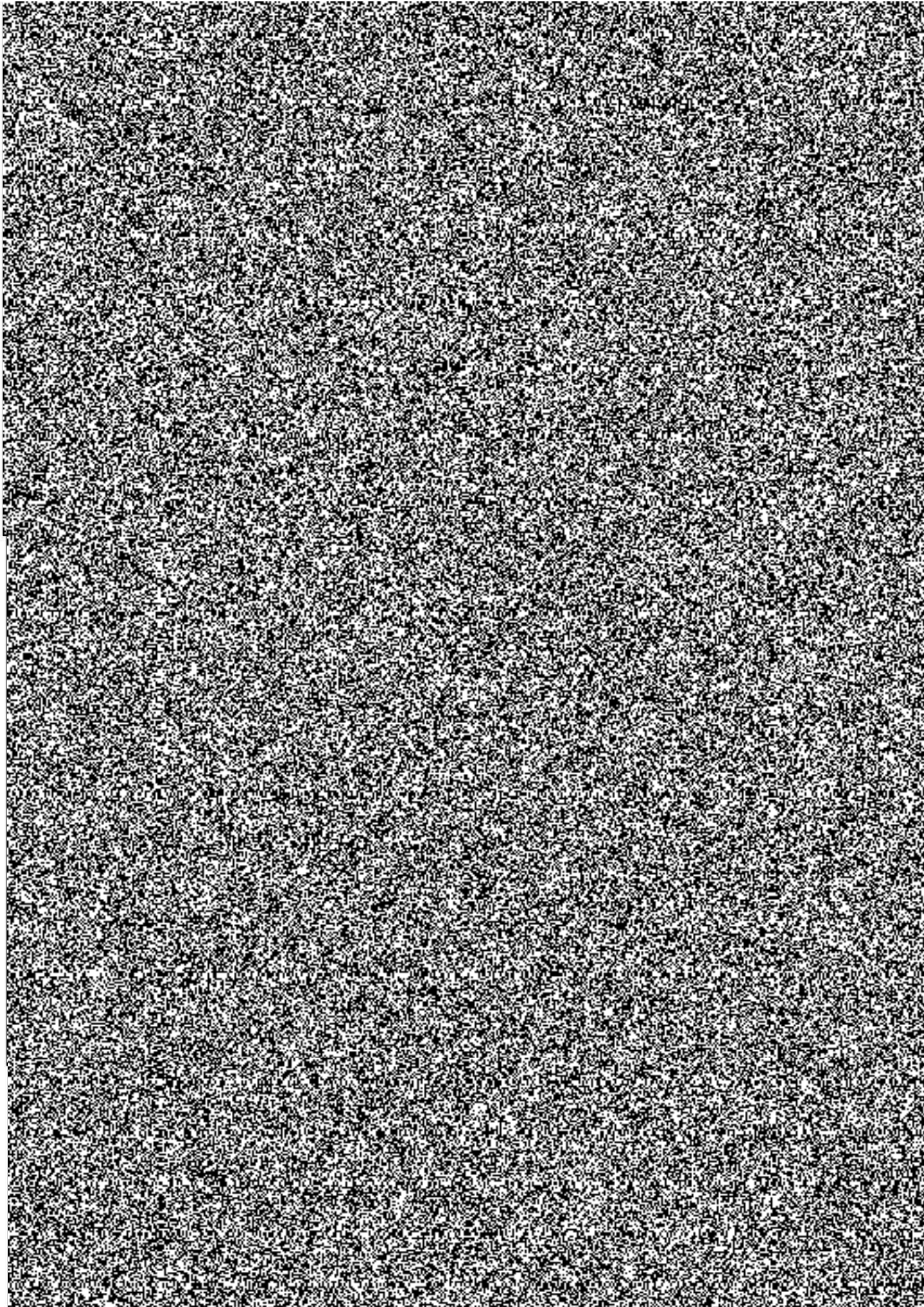
Plán využití výsledků projektu a jejich popis²

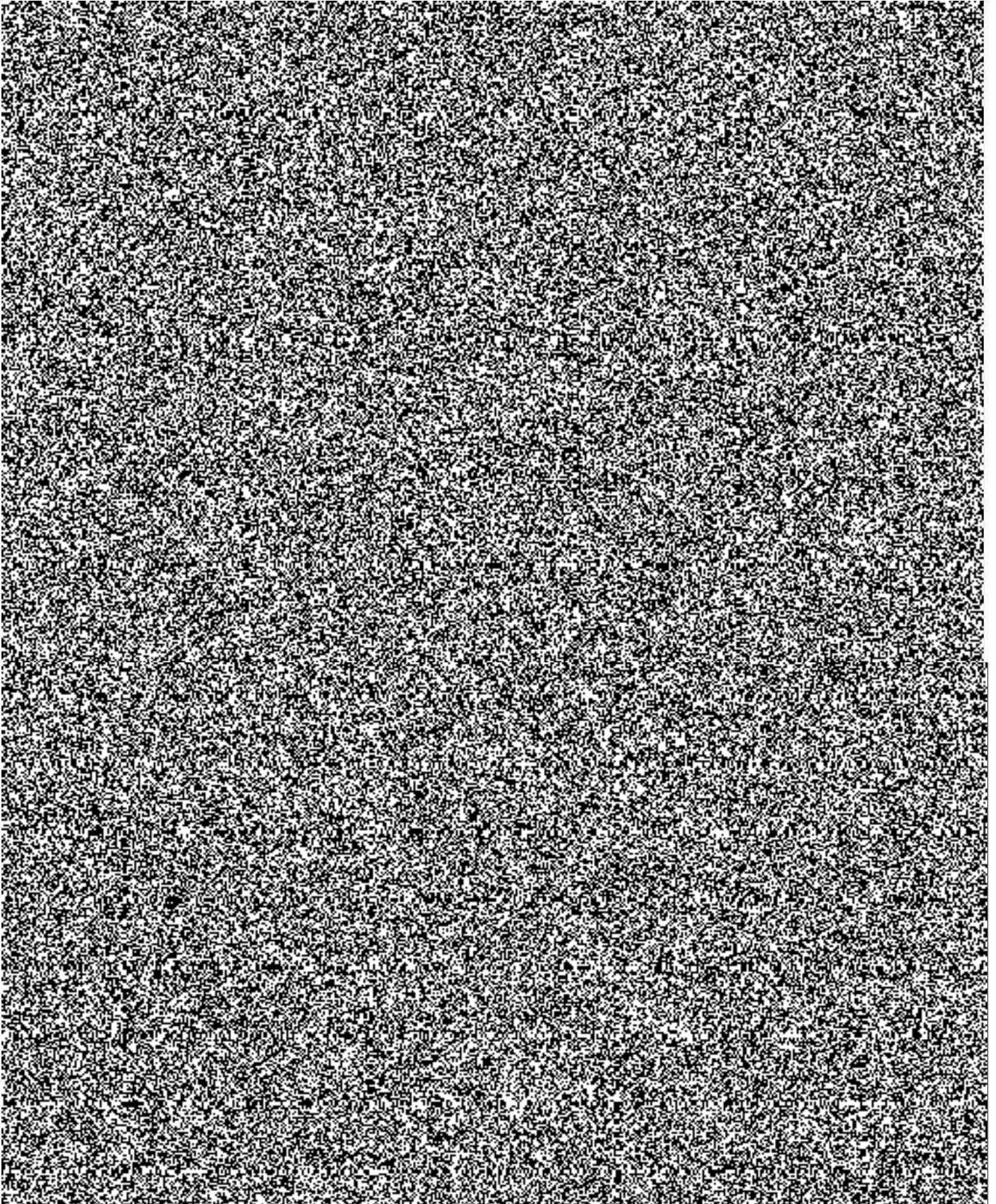


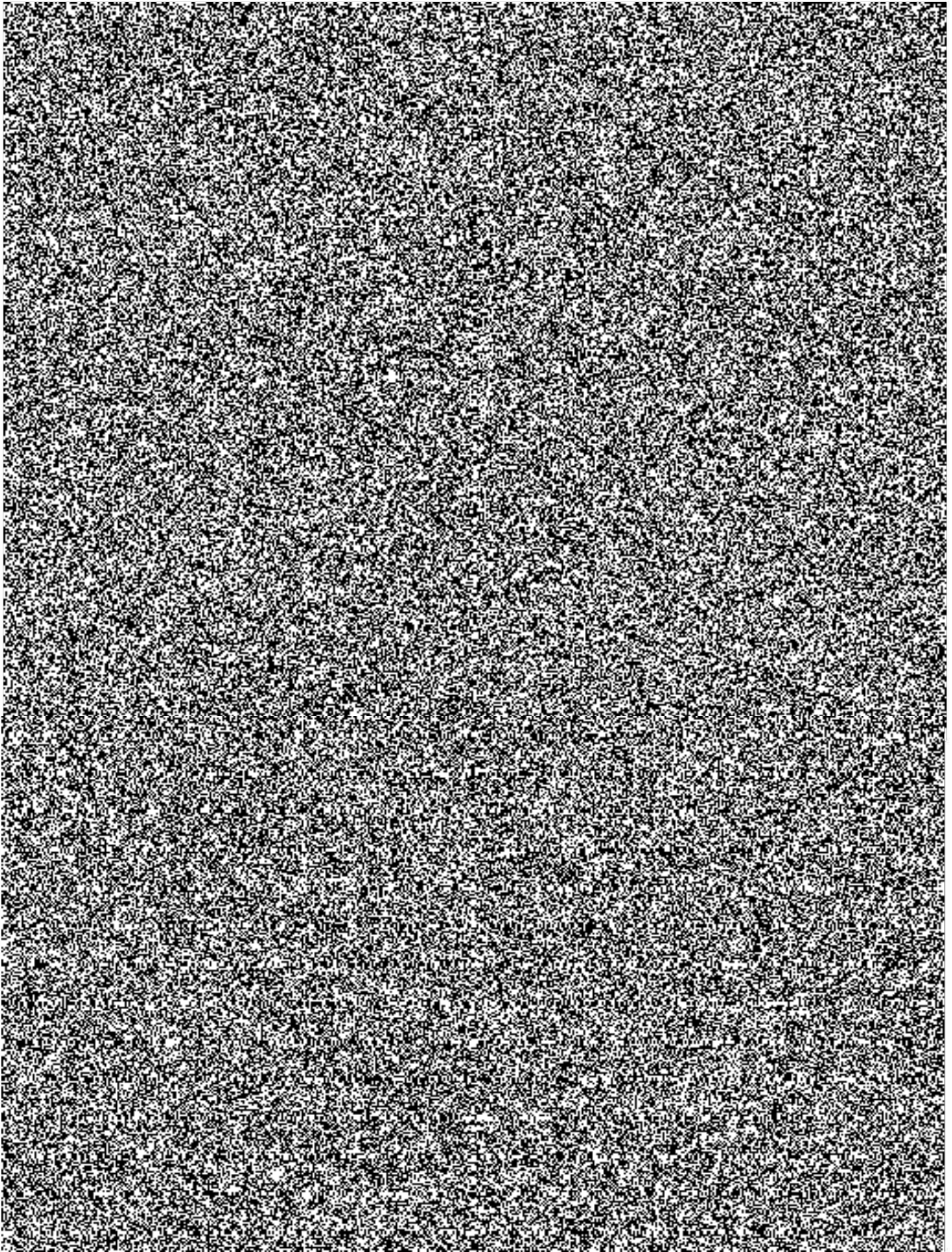
*) Uchazeč záhlaví vyplní, nehodící se škrtněte

¹ Uchazeč list vyplní, aktualizuje Počet listů

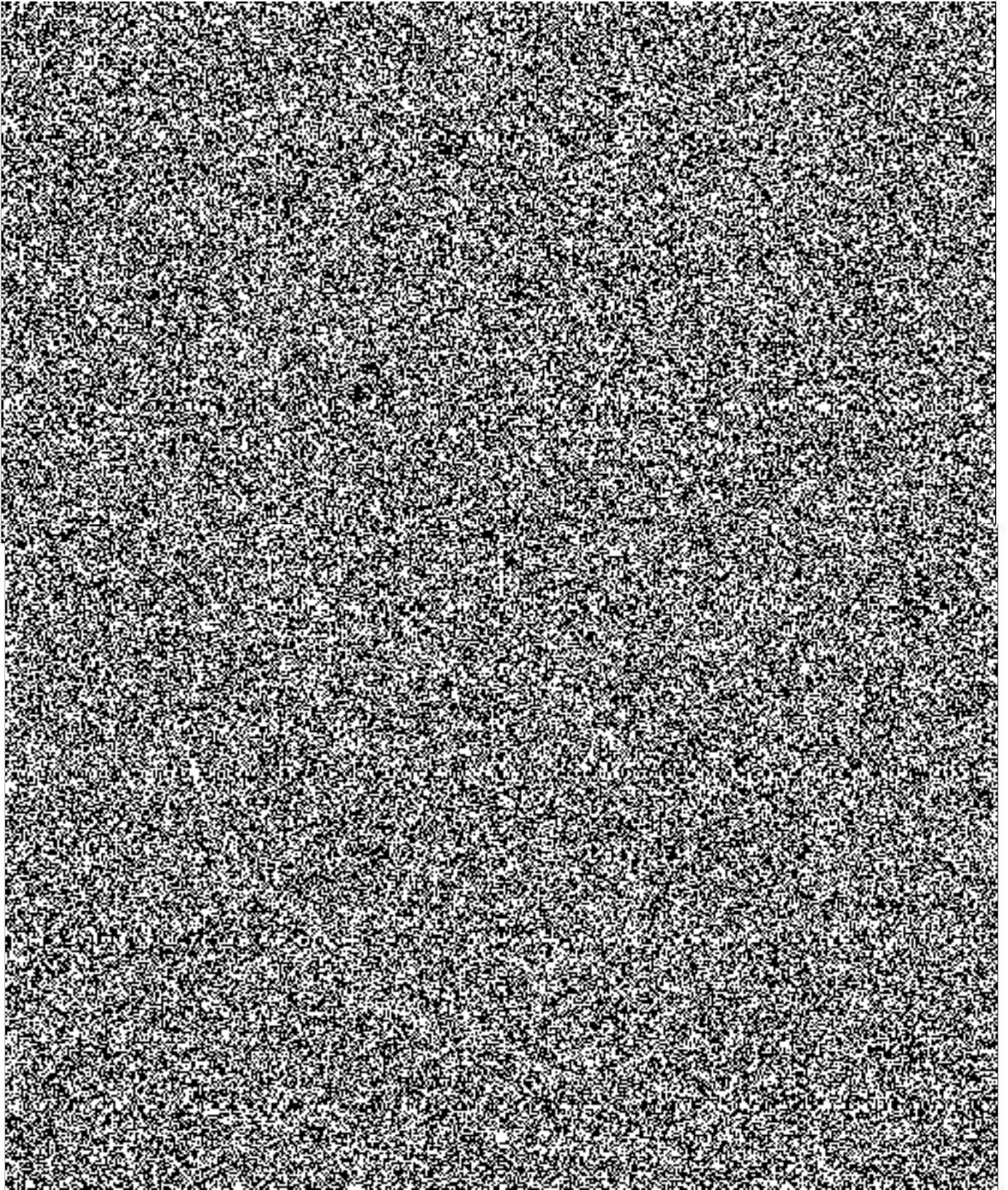
² Povinná příloha pro všechny uchazeče, v případě, že projekt podává více uchazečů, předkládá koordinátor

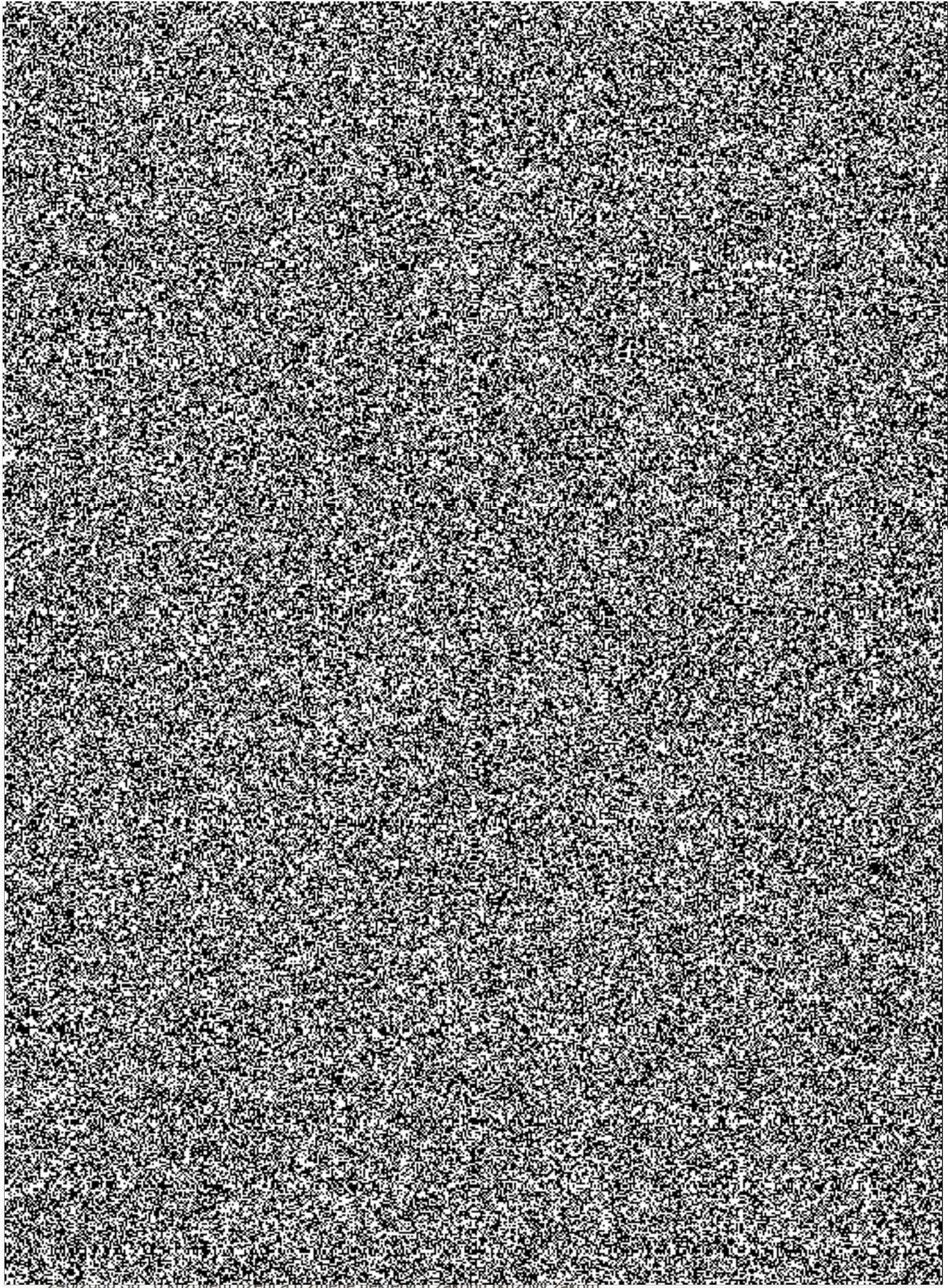






³ Zákon č. 412/2005 Sb., o ochraně utajovaných informací a o bezpečnostní způsobilosti nebo zákon č. 240/2000 Sb., o krizovém řízení a o změně některých zákonů (krizový zákon)





Zároveň je to v súvislosti s krízovým riadením a s zmluvami (krízový zákon)



Metodika 2013 (zadávací dokumentace + elektronická přihláška)		Metodika 2017+	
název výsledku	kód výsledku	název výsledku	kód výsledku
patent	P	patent	P
software	R	software	R
		specializovaná veřejná databáze	S
výsledky s právní ochranou - užitný vzor, průmyslový vzor	F	užitný vzor	F _{uzit}
		průmyslový vzor	F _{prum}
poloprovoz, ověřená technologie	Z	poloprovoz	Z _{polop}
		ověřená technologie	Z _{tech}
technicky realizované výsledky - prototyp, funkční vzorek	G	prototyp	G _{prot}
		funkční vzorek	G _{funk}
metodika	N	metodiky schválené příslušným orgánem státní správy, do jehož kompetence daná problematika spadá	N _{metS}
		metodiky certifikované oprávněným orgánem	N _{metC}
		metodiky a postupy akreditované oprávněným orgánem	N _{metA}
		specializovaná mapa s odborným obsahem	N _{map}
poskytovatelem realizované výsledky - výsledky promítnuté do právních předpisů, norem, směrnic a výsledky promítnuté do předpisů nelegislativní povahy	H	výsledky promítnuté do právních předpisů a norem	H _{leg}
		výsledky promítnuté do směrnic a předpisů nelegislativní povahy závazných v rámci kompetence příslušného poskytovatele	H _{neleg}
		výsledky promítnuté do schválených strategických a koncepčních dokumentů orgánů státní nebo veřejné správy	H _{konc}
výzkumná zpráva obsahující utajované informace	V	výzkumná zpráva	V

Název projektu: Nová metodika ohledání místa Dopravní nehody v rámci činnosti Policie ČR	Celkem za všechny roky		1. rok 2020		2. rok 2021		3. rok 2022	
Náklady/výdaje za projekt celkem (náklady/výdaje všech uchazečů)	Náklady (Kč)	z toho z Programu BV (II/2-VS (Kč))	Náklady (Kč)	z toho z Programu BV (II/1-VS (Kč))	Náklady (Kč)	z toho z Programu BV (II/1-VS (Kč))	Náklady (Kč)	z toho z Programu BV (II/1-VS (Kč))
1. Osobní náklady/výdaje - mezisoučet	3 697 175	3 697 175	1 715 594	1 715 594	1 735 594	1 735 594	245 987	245 987
a) mzdy/platy na základě pracovního poměru	2 485 000	2 485 000	1 162 800	1 162 800	1 162 800	1 162 800	159 400	159 400
b) osobní náklady/výdaje na základě dohody o pracovní činnosti	0	0	0	0	0	0	0	0
c) osobní náklady/výdaje na základě dohody o provedení práce	160 000	160 000	60 000	60 000	80 000	80 000	20 000	20 000
d) povinné pojistné na sociální zabezpečení	621 250	621 250	290 700	290 700	290 700	290 700	39 850	39 850
e) povinné pojistné na zdravotní pojištění	223 650	223 650	104 652	104 652	104 652	104 652	14 346	14 346
f) odvody do FKSP nebo sociálního fondu	37 275	37 275	17 442	17 442	17 442	17 442	2 391	2 391
g) cestovné	170 000	170 000	80 000	80 000	80 000	80 000	10 000	10 000
2. Náklady/výdaje na pořízení hmotného a nehmotného majetku - mezisoučet	0	0	0	0	0	0	0	0
a) dlouhodobý hmotný majetek								
b) dlouhodobý nehmotný majetek								
c) drobný hmotný majetek								
d) drobný nehmotný majetek								
Nákup dlouhodobého nehmotného majetku přímo se vztahujícího k projektu								
3. Další provozní náklady/výdaje - mezisoučet	0	0	0	0	0	0	0	0
4. Náklady nebo výdaje na služby - mezisoučet	600000	600000	250000	250000	250000	250000	100000	100000
a) subdávky								
b) ostatní služby	600000	600000	250000	250000	250000	250000	100000	100000
Pronájem vozidel na experimentální měření	200 000	200 000	100000	100000	100000	100000	0	0
Doprava vozidel pro experimentální měření	100 000	100 000	50 000	50 000	50 000	50 000	0	0
Pronájem ploch a další techniky pro experimentální měření	200 000	200 000	100 000	100000	100 000	100000	0	0
Závěrečný finanční audit	100 000	100 000	0	0	0	0	100000	100000
5. Doplňkové náklady nebo výdaje, metoda XX - mezisoučet	1 128 003	1 128 003	515 966	515 966	521 216	521 216	90 821	90 821
Režie full-cost 26,25% z nákladů	1 128 003	1 128 003	515 966,00	515 966,00	521 216,00	521 216,00	90 821,00	90 821,00
Celkové způsobilé náklady - mezisoučet	5 425 178,00	5 425 178,00	2 481 560,00	2 481 560,00	2 506 810,00	2 506 810,00	436 808,00	436 808,00
Celková státní podpora - mezisoučet	5 425 178	5 425 178	2 481 560	2 481 560	2 506 810	2 506 810	436 808	436 808

CELKOVÝ ROZPOČET PROJEKTU

Příloha 3A k návrhu projektu

Název projektu: Nová metodika ohledání místa Dopravní nehody v rámci činnosti Policie ČR	Celkem za všechny roky		1. rok 2020		2. rok 2021		3. rok 2022	
Náklady/výdaje za uchazeče Vysoké učení technické v Brně/Ústav soudního inženýrství	Náklady (Kč)	z toho z Programu BV III/2-VS (Kč)	Náklady (Kč)	z toho z Programu BV III/1-VS (Kč)	Náklady (Kč)	z toho z Programu BV III/1-VS (Kč)	Náklady (Kč)	z toho z Programu BV III/1-VS (Kč)
1. Osobní náklady/výdaje - mezisoučet	3 697 175	3 697 175	1 715 594	1 715 594	1 735 594	1 735 594	245 987	245 987
a) mzdy/platy na základě pracovního poměru	2 485 000	2 485 000	1 162 800	1 162 800	1 162 800	1 162 800	159 400	159 400
b) osobní náklady/výdaje na základě dohody o pracovní činnosti	0	0	0	0	0	0	0	0
c) osobní náklady/výdaje na základě dohody o provedení práce	160 000	160 000	60 000	60 000	80 000	80 000	20 000	20 000
d) povinné pojistné na sociální zabezpečení	621 250	621 250	290 700	290 700	290 700	290 700	39 850	39 850
e) povinné pojistné na zdravotní pojištění	223 650	223 650	104 652	104 652	104 652	104 652	14 346	14 346
f) odvody do FKSP nebo sociálního fondu	37 275	37 275	17 442	17 442	17 442	17 442	2 391	2 391
g) cestovné	170 000	170 000	80 000	80 000	80 000	80 000	10 000	10 000
2. Náklady/výdaje na pořízení hmotného a nehmotného majetku - mezisoučet	0	0	0	0	0	0	0	0
a) dlouhodobý hmotný majetek								
b) dlouhodobý nehmotný majetek								
c) drobný hmotný majetek								
d) drobný nehmotný majetek								
Nákup dlouhodobého nehmotného majetku přímo se vztahujícího k projektu								
3. Další provozní náklady/výdaje - mezisoučet	0	0	0	0	0	0	0	0
4. Náklady nebo výdaje na služby - mezisoučet	600000	600000	250000	250000	250000	250000	100000	100000
a) subdodávky								
b) ostatní služby	600000	600000	250000	250000	250000	250000	100000	100000
Pronájem vozidel na experimentální měření	200 000	200 000	100000	100000	100000	100000	0	0
Doprava vozidel pro experimentální měření	100 000	100 000	50 000	50 000	50 000	50 000	0	0
Pronájem ploch a další techniky pro experimentální měření	200 000	200 000	100 000	100000	100 000	100000	0	0
Závěrečný finanční audit	100 000	100 000	0	0	0	0	100000	100000
5. Doplňkové náklady nebo výdaje, metoda XX - mezisoučet	1 128 003	1 128 003	515 966	515 966	521 216	521 216	90 821	90 821
Režie full-cost 26,25% z nákladů	1 128 003	1 128 003	515 966,00	515 966,00	521 216,00	521 216,00	90 821,00	90 821,00
Celkové způsobilé náklady - mezisoučet	5 425 178,00	5 425 178,00	2 481 560,00	2 481 560,00	2 506 810,00	2 506 810,00	436 808,00	436 808,00
Celková státní podpora - mezisoučet	5 425 178	5 425 178	2 481 560	2 481 560	2 506 810	2 506 810	436 808	436 808

doc. Ing.
Aleš Vémola,
Ph.D.

Digitálně podepsal
doc. Ing. Aleš
Vémola, Ph.D.
Datum: 2019.05.28
08:10:10 +02'00'

Elektronický podpis - 24.6.2019
Certifikát autora podpisu :
Jméno : Jiří Pávek, Ph.D.
Vydal : PostSignum Qualified C...
Platnost do : 30.4.2020 10:17:21:000+02:00