

SMLOUVA O DÍLO

Čj. KRPC-40842/ČJ-2019-0200VO-VZJ

dle ustanovení § 2586 a násl. zákona č. 89/2012 Sb., občanský zákoník (dále jen „OZ“)

I.

Smluvní strany

Objednatel:

Česká republika - Krajské ředitelství policie Jihočeského kraje
se sídlem Lannova tř. 193/26, 370 74 České Budějovice

Zastoupená

IČO: 75151511

Není plátcem DPH

Bankovní spojení: ČNB České Budějovice

Číslo účtu: 64133881/0710

Zhotovitel:

Název: TOMODO s.r.o.

Sídlo: K. Světlé 2238/2, 370 04 České Budějovice

Zastoupený: p. Pavlem Halámkou, jednatelem

IČO: 600 71 320

DIČ: CZ60071320

Bankovní spojení: Komerční banka, a.s.

Číslo účtu: 70505231/0100

Telefon:

E-mail:

Zapsán v obchodním rejstříku vedeném Krajským soudem v Českých Budějovicích oddíl C, vložka 3599

II.

Předmět smlouvy

1. Objednatel zadává touto smlouvou o dílo (dále jen „smlouva“) realizaci stavby „**Úprava výměňkové stanice objektu M předávacích stanic objektů G a B na topný okruh s teplovodním médiem - areál KŘP Jčk, Plavská 1913/2, České Budějovice**“. Předmětem díla jsou zejména stavební práce spočívající v celkové rekonstrukci (úpravě) stávající výměňkové stanice a dvou příslušných předávacích stanic včetně výměny celého technologického zařízení včetně řídicího systému M+R v areálu objednatele na adrese Plavská 1913/2, České Budějovice v rozsahu a obsahu dle zadávacích podkladů příslušné veřejné zakázky -- technické podklady pro zadání veřejné zakázky, projektové dokumentace zpracované ve stupni pro realizaci stavby a soupisu stavebních prací, dodávek a služeb, který je nedílnou součástí smlouvy. Rozsah prací je dále specifikován podmínkami odborných služeb a příloženou fotodokumentací.

2. Zhotovitel se zavazuje, že zhotoví předmět díla, který je specifikován v předchozím odstavci. Zhotovením předmětu díla se rozumí úplné, funkční a bezvadné provedení všech stavebních a montážních prací a konstrukcí, včetně prací bouracích, dále dodávek potřebných materiálů a zařízení nezbytných pro řádné, včasné a kompletní dokončení celého díla, dále provedení všech činností souvisejících s dodávkou stavebních prací a konstrukcí, jejichž provedení je pro řádné dokončení díla nezbytné (např. zařízení stavenišť, bezpečnostní opatření, apod.) včetně koordinační a kompletační činnosti celého díla tak, aby bylo dílo

řádně, včas a kompletně dokončeno v souladu s obecně technickými požadavky na výstavbu a v souladu s touto smlouvou. Při provádění díla je zhotovitel povinen postupovat s potřebnou péčí.

3. Zhotovitel se zavazuje mít po celou dobu trvání závazku platnou a účinnou pojistnou smlouvu pro případ způsobení škody v souvislosti s výkonem předmětu této smlouvy s pojistnou částkou alespoň ve výši 1 mil. Kč, kterou kdykoliv na požádání v originále předloží oprávněnému zástupci objednatele k nahlédnutí.

III.

Čas a místo plnění

1. Zhotovitel se zavazuje zahájit práce na předmětném díle nejpozději do tří kalendářních dnů od podpisu smlouvy.

2. Zhotovitel se zavazuje, že vypracuje a předá dílo objednateli **nejpozději do 120 kalendářních dnů ode dne zahájení prací dle předchozího odstavce**. Tento termín může být prodloužen pouze pokud je ovlivněn objektivními skutečnostmi uznanými a odsouhlasenými objednatelem.

3. Objednatel se zavazuje předat zhotoviteli staveniště nejpozději v den zahájení prací.

4. Místem plnění je areál Krajského ředitelství policie Jihočeského kraje, Plavská 1913/2, České Budějovice.

IV.

Cena díla

1. Smluvní strany se dohodly na ceně díla ve výši:

Celková cena bez DPH [Kč]	4 282 621,00
DPH 21% [Kč]	899 348,00
Celková cena včetně DPH [Kč]	5 181 969,00
Slovy: pět milionů sto osmdesát jedna tisíc devět set šedesát devět korun českých	

2. Cena díla zahrnuje veškeré náklady zhotovitele spojené s provedením předmětu díla i další náklady potřebné k řádnému provedení, jako cestovné, pojištění a jiné.

3. Cena díla je považována za cenu nejvýše přípustnou. Překročení nebo změna jakékoliv ceny je možná pouze za předpokladu, že v průběhu realizace díla dojde ke změnám sazeb daně z přidané hodnoty, v takovém případě se automaticky připočte k cenám platná výše DPH, bez nutnosti vyhotovení dodatku ke smlouvě.

4. Jakákoliv záloha se nepřipouští.

V.

Platební podmínky

1. Cena díla bude fakturována průběžně dílčími fakturami vždy jedenkrát měsíčně, přičemž datum zdanitelného plnění příslušné faktury je vždy poslední den příslušného měsíce.

2. Dílčí fakturou jsou fakturovány pouze skutečně provedené práce a to vždy po řádném předání a převzetí dílčí částí díla objednatelem prostřednictvím kontaktní osoby uvedené v čl. XII, odstavci 1 dle schváleného „soupisu provedených prací“ jako skutečně provedené práce uvedené ve zjišťovacím protokolu.

3. Faktury jsou splatné do 30 kalendářních dnů od doručení faktury objednateli.

4. Faktury budou zasílány ve dvojnásobném vyhotovení na adresu:

Krajské ředitelství policie Jihočeského kraje, OSM-Skupina stavební, Lannova tř. 193/26, 370 74 České Budějovice.

Každá faktura musí obsahovat identifikaci veřejné zakázky příslušným číslem jednacím:

„KRPC-40842/ČJ-2019-0200VO-VZJ-“ s příslušným rozčleněním fakturované částky na

tří jednotlivé objekty (tj. objekt M – výměňiková stanice a objekt G a objekt B – předávací stanice) a ke každé faktuře bude přiložena kopie schváleného soupisu provedených prací dokladující oprávněnost fakturované částky.

Nebudou-li faktury takto identifikovány nebo nebudou-li správně rozčleněny, je objednatel oprávněn je vrátit zhotoviteli, aniž by se tímto postupem dostal do prodlení s jejich splatností.

V případě, že budou faktury zaslány elektronicky emailem nebo do datové schránky objednatele, bude předmět zprávy povinně označen: „**Faktura pro OSNM – skupina stavební**“.

5. Faktury musí obsahovat všechny údaje uvedené v § 28 zákona č. 235/2004 Sb., o dani z přidané hodnoty, ve znění pozdějších předpisů a musí obsahovat náležitosti v souladu s OZ.

6. Objednatel může faktury do data splatnosti vrátit, obsahuje-li:

- nesprávné cenové údaje rozdílné s ustanoveními této smlouvy,
- nesprávné náležitosti,
- chybí-li ve fakturách některé náležitosti dohodnuté touto smlouvou.

7. Způsob úhrady: převodním příkazem.

8. Faktury se považují za proplacené okamžikem odepsání fakturované částky z účtu objednatele ve prospěch účtu zhotovitele.

9. Objednatel je oprávněn pozdržet proplacení faktury do doby odstranění zjištěných eventuálních vad a nedodělků, přičemž poslední faktura bude uhrazena až po provedení závěrečného konečného úklidu a vyklizení staveniště.

VI.

Povinnosti a práva zhotovitele

1. Zhotovitel odpovídá za průběh prací, včetně zajištění pořádku na staveništi a za dodržování bezpečnosti práce pracovníky provádějícími dílo.

2. Zhotovitel je povinen zabezpečit, aby během realizace díla nedošlo ke škodám na dotčené stavbě, včetně škod na jiném majetku objednatele a tedy ani na sousedních pozemcích a budovách. Zhotovitel je plně odpovědný za případné, jím způsobené, škody na majetku objednatele i jiných osob. Takto vzniklé škody je zhotovitel povinen na své náklady odstranit.

3. Zhotovitel je povinen zabezpečit v průběhu stavby každodenní přítomnost odborného pracovníka s oprávněním k odbornému vedení stavby (stavbyvedoucí ve smyslu příslušných ustanovení zákona č. 183/2006 Sb., stavební zákon).

4. Zhotovitel je povinen přijmout v průběhu realizace díla taková opatření, aby minimalizoval prašnost a hlučnost prováděných prací.

5. Zhotovitel je před zahájením prací povinen přijmout taková opatření, aby nedošlo k ohrožení bezpečnosti a zdraví osob pohybujících se v stavbou dotčeném areálu a jeho okolí. Zhotovitel nesmí (např. v důsledku skladovaného materiálu) blokovat přístupové a únikové cesty v stavbou dotčených objektech. Před zahájením prací předá zhotovitel objednateli harmonogram prací včetně protokolu vyhodnocení bezpečnostních rizik, nedohodnou-li se smluvní strany jinak. Před vlastním zahájením prací bude zhotovitel proškolen bezpečnostním technikem KŘP Jčk.

Stavební práce budou prováděny v pracovní dny od 7:00 do 15:30 hod., případně nezbytné práce mimo stanovenou pracovní dobu je nutné s předstihem projednat se zástupci uživatele. Realizace díla bude probíhat bez přerušování provozu areálu! Vjezd na místo plnění pro dopravu osob a materiálu bude umožněn hlavním vjezdem do areálu z ulice Plavská.

6. V místech, kde se v blízkosti stavby a zařízení staveniště (rovněž i uvnitř předmětných objektů) vyskytují technická zařízení na budovách areálu, např. kamerový systém, venkovní osvětlení, dopravní zařízení, telekomunikační zařízení, povrchové vedení instalací apod., je nutné zhotovitelem v průběhu provádění prací v případě nutnosti zajistit ochranu těchto prvků důsledným zakrytím, výrazným označením nebo jiným obdobným způsobem.

7. Zhotovitel je povinen dbát na dodržování protipožárních předpisů, zejména pak při pracích, jako jsou sváření, řezání a broušení kovových materiálů. Zhotovitel je povinen zajistit požární dohled po ukončení takových prací. Areál a jeho objekty se nacházejí v režimu zvýšeného požárního nebezpečí!

8. Případné vzniklé škody je zhotovitel povinen na své náklady odstranit.
9. Před předáním staveniště je zhotovitel povinen předat - v souladu s právními předpisy o ochraně osobních údajů - objednateli seznam všech pracovníků, kteří budou stavbu provádět, včetně jejich čísel občanského průkazu nebo jiných rovnocenných dokladů a seznam vozidel s jejich registračními značkami (SPZ), která budou oprávněna k vjezdu na místo plnění. Osoby a vozidla mimo seznam dle předchozí věty může zástupce objednatele vyloučit z provádění stavby a vykázat mimo místo plnění. Zaměstnanci zhotovitele se nesmí bezdůvodně pohybovat mimo objednatelům určená místa, jinak mohou být z provádění díla vyloučeni.
10. Zhotovitel prohlašuje, že na sebe přebírá nebezpečí změny okolností dle § 1765 odst. 2, občanského zákoníku.
11. Zhotovitel se zavazuje a ručí za to, že při realizaci díla nepoužije žádný materiál, o kterém je v době jeho užití známo, že je škodlivý. Pokud tak zhotovitel učiní, je povinen na písemné vyzvání objednatele provést okamžitě nápravu, přičemž veškeré náklady s tím spojené nese zhotovitel. Stejně tak se zhotovitel zavazuje, že k realizaci díla nepoužije materiály, které nemají požadovanou certifikaci, je-li pro jejich použití nezbytná podle příslušných předpisů. Zhotovitel je povinen provádět všechny práce na díle v souladu s technickými specifikacemi, technologickými postupy stanovenými výrobcí použitých materiálů a výrobků.
12. Zhotovitel je povinen upozornit oprávněné zástupce objednatele na nepředpokládané skutečnosti a skryté překážky, které mohou mít vliv na další průběh stavby nebo znemožňují provedení díla dohodnutým způsobem a byly zjištěny v průběhu stavby, popřípadě jiné nejasnosti. Zhotovitel nesmí bez předchozí dohody provádět změny v technologických pracích a v dodávkách, jakož i použitých materiálů, jinak odpovídá za škodu, která v souvislosti s takovou změnou vznikne a ponese náklady s uvedením do původního stavu, bude-li na tom objednatel trvat.
13. Zařízení staveniště vybuduje v nezbytném rozsahu zhotovitel. Obvod staveniště je rámcově vymezen příslušnou technickou částí 1. NP objektů M, B a G a přilehlým prostranstvím nádvoří. Přesný rozsah záboru bude po dohodě upřesněn při předání staveniště zhotoviteli.
14. Elektrickou energii a vodu pro potřeby stavby poskytne objednatel zhotoviteli ze stávajících rozvodů v objektu za úhradu dle stanovené spotřeby. Zhotovitel je povinen spotřebovaná média objednateli uhradit před předáním díla podle čl. IX, odst. 5.
15. Objednatel nezajišťuje sociální zařízení staveniště, toto si zajišťuje zhotovitel na své náklady.
16. Objednatel si vyhrazuje právo ponechat si jím označený vybouraný a demontovaný materiál. Ostatní materiál, o který objednatel nebude mít zájem, bude likvidován zhotovitelem na jeho náklad včetně odvozu a skládkování.
17. Veškeré kovové odpady z původních výměňkových a předávacích stanic (vyjma materiálu označeného dle předchozího odstavce) budou zhotovitelem stavby odevzdány do sběrný druhotných surovin a tento finanční příjem za ně bude odečten v závěrečné faktuře. O této skutečnosti bude proveden záznam ve stavebním deníku, kde bude tento finanční příjem dokladován.
18. Zhotovitel se zavazuje, že při realizaci stavebních prací bude provádět přiměřený průběžný úklid a provede závěrečný konečný úklid všech prostor dotčených prováděním díla.
19. Zhotovitel je povinen v průběhu realizace díla dodržet podmínky zákona č. 88/2016 Sb., o zajištění dalších požadavků bezpečnosti a ochrany zdraví při práci. Zhotovitel zajistí v prostorách, kde budou probíhat stavební práce, aby tyto byly označeny a zabezpečeny v souladu s Nařízením vlády č. 591/2006 Sb., o bližších minimálních požadavcích na bezpečnost a ochranu zdraví při práci na staveništích.

VII. Povinnosti a práva objednatele

1. Objednatel zajistí zhotoviteli přiměřený přístup k místu provádění díla.
2. Objednatel nezajišťuje sociální zařízení staveniště.
3. Objednatel je povinen poskytnout potřebnou součinnost při zpřístupnění jednotlivých prostor souvisejících s předmětem díla.
4. Elektrickou energii a vodu pro potřeby stavby poskytne objednatel ze stávajících rozvodů v objektu za úhradu dle jím stanoveného kvalifikovaného odhadu spotřeby, nedohodnou-li se smluvní strany jinak.
5. Objednatel nebude zajišťovat skládky, ani hradit poplatky za uložení, včetně dopravy.
6. Objednatel si vyhrazuje právo ponechat si jím označený vybouraný a demontovaný materiál. Ostatní materiál, o který objednatel nebude mít zájem, bude likvidován zhotovitelem na jeho náklad včetně odvozu a skládkování, případně dle 17. odstavce předchozího článku.

VIII. Stavební deník, kontrolní dny

1. Zhotovitel vede ode dne převzetí staveniště o pracích, které jsou předmětem díla, stavební deník. Do deníku se zapisují všechny skutečnosti rozhodné pro plnění smlouvy a vedení stavby a také záznamy o námitkách uplatněných třetími osobami v souvislosti s prováděním stavby (zejména údaje o časovém postupu prací, jejich druhu, objemu a jakosti, jakož i další náležitosti ve smyslu § 6 vyhlášky č. 499/2006 Sb., o dokumentaci staveb, ve znění pozdějších předpisů (dále jen „vyhláška o dokumentaci staveb“). Zhotovitel zajistí, aby byl vždy v pracovní době na stavbě přístupný stavební deník. Zástupci objednatele jsou oprávněni sledovat záznamy provedené ve stavebním deníku a k zápisům připojovat své stanovisko, dále pak sami provádět zápisy do stavebního deníku.
2. Denní záznamy podepisuje stavbyvedoucí nebo jeho zástupce ve lhůtách podle přílohy č. 9 k vyhlášce o dokumentaci staveb. V den následující po provedení zápisu je povinen zhotovitel předložit na vyžádání zástupci objednatele oprávněnému jednat ve věci provádění stavby denní záznamy a odevzdat mu první průpis stavebního deníku.
3. Mimo stavbyvedoucího nebo jeho zástupce mohou provádět záznamy ve stavebním deníku rovněž osoby uvedené v ustanovení §157 odst. 2 stavebního zákona a za objednatele též jeho oprávnění zástupci.
4. Jestliže stavbyvedoucí nesouhlasí s obsahem zápisu učiněným oprávněnými zástupci objednatele nebo projektantem, je povinen připojit k jejich zápisu do 3 pracovních dnů písemné vyjádření, o němž je písemně vyrozumí. Pokud tak neučiní, má se za to, že s obsahem zápisu souhlasí.
5. Oprávnění zástupci objednatele vykonávající na stavbě technický dozor investora po celou dobu výstavby sledují a jsou oprávněni provádět kontrolu prováděných stavebních prací, tedy zda je dílo prováděno v souladu s projektovou dokumentací, touto smlouvou a obsahem nabídky, podle platných technických norem, rozhodnutí příslušných správních orgánů a v souladu s právními předpisy. Pokud zjistí, že tomu tak není, jsou oprávněni na to zhotovitele upozornit a žádat bezodkladné odstranění takových vad díla nebo práce přerušit bez toho, že by zhotoviteli vznikl nárok na prodloužení termínu dokončení díla. V případě zjištění, že je dílo prováděno nekvalitně, mají oprávnění zástupci objednatele právo postup prací na díle zastavit, a to až do zjednání nápravy, bez toho, že by zhotoviteli vznikl nárok na prodloužení termínu dokončení díla. Tím není dotčeno právo na náhradu škody, která v důsledku tohoto objednateli vznikla.

6. Kontrolní dny organizuje objednatel pro účely kontroly průběhu provádění díla a to v termínech nezbytných pro řádné provádění kontroly, nejméně však jedenkrát za 14 dní, pokud se smluvní strany nedohodnou jinak.
7. Organizaci kontrolního dne zajišťuje objednatel. Kontrolního dne jsou povinni účastnit se pověřeni zástupci obou smluvních stran. Zhotovitel je povinen v případě potřeby nebo požadavku objednatele zajistit účast svých podzhotovitelů.
8. Kontrolních dnů jsou povinni se zúčastnit zástupci objednatele a zástupci zhotovitele.
9. Vedením kontrolních dnů jsou pověřeni zástupci objednatele.
10. Obsahem kontrolního dne je zejména zpráva zhotovitele o postupu prací, kontrola časového a finančního plnění provádění prací a stanovení případných nápravných opatření a úkolů.
11. Zástupci objednatele v případě potřeby pořizují z kontrolního dne zápis o jednání, který na vyžádání písemně předají všem zúčastněným.
12. Zhotovitel zapisuje datum konání kontrolního dne a jeho závěry do stavebního deníku.

IX.

Předání díla

1. Dílo je považováno za dokončené, pokud jsou dokončené veškeré práce a dodávky v rozsahu dle smluvních dokumentů a v termínech stanovených v této smlouvě, je provedeno vyklizení stavby a podepsání posledního zápisu o předání a převzetí stavby, předání dokladů o předepsaných zkouškách a revizích – dokladů k součástem stavby (záruční listy, pasporty zařízení, návody k obsluze, certifikáty apod.) a proběhlo-li odstranění případných zjištěných vad a nedodělků v dohodnutých termínech z investorského převzetí. U zabudovaných zařízení vyžadujících obsluhu bude provedeno zaškolení pověřených pracovníků uživatele (vždy minimálně dvou osob) a jejich seznámení s provozními stavy jednotlivých zařízení, s revizními a servisními lhůtami, a budou splněny všechny další požadavky stanovené smluvními dokumenty.
2. Za dokumenty dle předchozího odstavce se považují zejména:
 - stavební deník;
 - provozní řády, prohlášení o shodě, záruční listy a pasporty příslušných zařízení;
 - revize, doklady o předepsaných zkouškách a revizích;
 - protokol o funkční zkoušce zařízení;
 - doklad o likvidaci odpadů vzniklých v průběhu stavby;
 - dokumenty o proškolení pověřených pracovníků uživatele;
 - další doklady vyplývající z charakteru prací a dodávek, doklady vyplývající ze stavebního zákona;
3. Zhotovitel je povinen po ukončení prací provést závěrečný úklid prostor dotčených stavebními pracemi dle této smlouvy, při nesplnění této povinnosti má objednatel právo nezahájit přejímání provedeného díla dle následujícího odstavce, a to až do doby, kdy bude závěrečný úklid řádně proveden.
4. Objednatel je povinen zahájit přejímání provedeného díla do 5 kalendářních dnů od výzvy zhotovitele, zapsané ve stavebním deníku. Objednatel se zavazuje přejímání díla bez zbytečného odkladu dokončit.
5. Objednatel je oprávněn nezahájit přejímání díla, pokud nejsou vypořádány okolnosti podle čl. VI, druhé věty odst. 14.
6. Objednatel je oprávněn odmítnout převzetí díla pro vady a nedodělky, které samy o sobě nebo ve svém úhrnu nebrání řádnému užívání díla.
7. Převzetí díla bude provedeno formou zápisu, který podepíší odpovědní pracovníci obou smluvních stran.
8. Zhotovitel je povinen vyklidit staveniště do 5 kalendářních dnů od podepsání zápisu o převzetí díla, případně od termínu stanoveného pro odstranění vad a nedodělků, nedohodnou-li se smluvní strany jinak.

X.

Odpovědnost za vady, záruka

1. Pro odpovědnost za vady se použijí příslušná ustanovení OZ.
2. Dodací a kvalitativní podmínky díla se řídí podle příslušných ČSN, vyhlášek, zákonů a předpisů, které se k dané oblasti vztahují. Zhotovitelem poskytnutá záruka na provedené dílo je sjednána **v délce 60 měsíců** od předání kompletního předmětu díla, tj. podepsání zápisu o převzetí díla.
Na ta zařízení, která mají vlastní záruční listy, bude poskytnuta záruka dle podmínek stanovených výrobcem, **minimálně však 24 měsíců** ode dne podepsání zápisu o převzetí díla.
3. Výskyt případných záručních vad oznámí objednatel zhotoviteli spolu s uplatňovanými reklamačními nároky bez zbytečného odkladu po jejich zjištění. Zhotovitel je povinen sdělit objednateli své stanovisko k reklamaci nejpozději do 5 kalendářních dnů od jejich doručení a zároveň si s objednatelem dohodne termín odstranění vad. Neučiní-li tak, má se za to, že reklamaci uznává a odstranění vad provede ve lhůtách uvedených níže.
4. Zhotovitel je povinen nastoupit na odstranění záruční vady do 5 kalendářních dnů od jejího řádného oznámení, nedohodne-li se s objednatelem jinak.
5. Zhotovitel je povinen odstranit záruční vadu do 10 kalendářních dnů od nastoupení dle předchozího odstavce, nedohodne-li se s objednatelem jinak.

XI.

Smluvní pokuty

1. Při prodlení zhotovitele se zhotovením díla podle čl. III, odst. 2 této smlouvy je zhotovitel povinen zaplatit objednateli smluvní pokutu ve výši 1% z celkové ceny za předmět plnění včetně DPH za každý, byť i započatý den prodlení.
2. V případě nedodržení termínu dle čl. III, odst. 3 má zhotovitel právo na smluvní pokutu od objednatele v částce 500,- Kč (pět set), za každý, byť i započatý den prodlení.
3. Při prodlení objednatele s úhradou faktury je zhotovitel oprávněn účtovat objednateli zákonný úrok z neuhrazené fakturované částky vč. DPH za každý, byť i započatý den prodlení.
4. V případě prodlení zhotovitele se zahájením stavebních prací podle čl. III, odst. 1 má právo objednatel na smluvní pokutu v částce 3.000,- Kč (tři tisíce), za každý, byť i započatý den prodlení.
5. V případě nesplnění termínu sjednaného v zápise o převzetí díla pro odstranění vad či nedodělků, zaplatí zhotovitel objednateli smluvní pokutu ve výši 3.000,- Kč (tři tisíce) za každý, byť i započatý den prodlení.
6. V případě, že nedojde k odstranění záručních vad v dohodnuté lhůtě, popřípadě ve lhůtě uvedené v článku X, odst. 5, má objednatel právo na smluvní pokutu v částce 3.000,- Kč (tři tisíce), za každý, byť i započatý den prodlení.
7. Pokud nebude zhotovitel postupovat podle časového harmonogramu a nesjedná nápravu ani po dvou pracovních dnech od písemné výzvy objednatele, má objednatel právo na smluvní pokutu ve výši 1.000,- Kč (jeden tisíc) za každý den, ve kterém není zhotovitel v souladu s časovým harmonogramem.
8. Při nesplnění povinnosti zhotovitele dle čl. IX, odst. 8 je povinen zhotovitel objednateli zaplatit 500 Kč (pět set) za každý den, který bude nad rámec uvedený v předmětném odstavci, a to až do dne (včetně), kdy bude staveniště vyklizeno.
9. V případě, že bude zjištěno, že stavební deník není přístupný v pracovní době na stavbě, bude zhotoviteli účtována jednorázová smluvní pokuta ve výši 1.000,- Kč (jeden tisíc) za každý zjištěný případ.
10. V případě porušení předpisů týkající se BOZP (zejména zákona č. 309/2006 Sb., zákon o zajištění dalších podmínek bezpečnosti a ochrany zdraví při práci, ve znění zákona

č. 88/2016 Sb., dále stavebního zákona, nařízení vlády č. 591/2006 Sb., o bližších minimálních požadavcích na bezpečnost a ochranu zdraví při práci na staveništích a zákona č. 262/2006 Sb., zákoník práce, ve znění pozdějších předpisů) kteroukoliv z osob zhotovitele vyskytujících se na staveništi je objednatel oprávněn účtovat zhotoviteli smluvní pokutu ve výši 1.000,- Kč (jeden tisíc za každý prokazatelně zjištěný případ).

11. Povinnost uhradit smluvní pokutu vzniká dnem doručení výzvy k její úhradě povinné straně s dobou splatnosti 30 dnů, nedohodnou-li se smluvní strany jinak.

XII.

Kontaktní osoby

1. Za objednatele je ve věcech technických oprávněn jednat a výkon technického dozoru vykonávat: [redacted] tel. [redacted] a [redacted] tel. [redacted]

2. Za zhotovitele jsou oprávněni tohoto zastupovat v provozních záležitostech, k přejímání a předávání prací, k podepisování protokolů o provedených pracích, faktur a vedení stavebního deníku:

- Stavbyvedoucí: [redacted] tel. č.: [redacted]

3. Za zhotovitele je ve věcech smluvních oprávněn jednat:

- p. [redacted] tel. č.: [redacted]

XIII.

Změna smlouvy

1. Smlouvu lze měnit pouze písemným, oboustranně potvrzeným ujednáním výslovně nazvaným: „Dodatek ke smlouvě o dílo“.

2. Dojde-li při realizaci díla k jakýmkoliv změnám, doplňkům, nebo rozšíření předmětu díla, vyplývajícím z podmínek při provádění díla, z odborných znalostí zhotovitele, je zhotovitel povinen provést soupis těchto změn, doplňků a rozšíření, ocenit je podle jednotkových cen použitých pro návrh ceny díla, a pokud to není možné, tak podle jím navrhovaných cen a předložit tento soupis objednateli k odsouhlasení, včetně návrhu případné změny termínu dokončení díla. Pokud tak zhotovitel neučiní, má se za to, že práce a dodávky jím realizované byly v předmětu díla a v jeho ceně zahrnuty.

3. Dojde-li při realizaci díla k jakýmkoliv změnám, doplňkům nebo rozšíření předmětu díla na základě požadavku objednatele, je objednatel povinen předat zhotoviteli soupis těchto změn, doplňků a rozšíření, který zhotovitel ocení podle jednotkových cen použitých pro návrh ceny díla, a pokud to není možné, tak podle jím navrhovaných cen a předložit oceněný soupis objednateli k odsouhlasení, včetně návrhu případné změny termínu dokončení díla.

XIV.

Ostatní ujednání

1. Smluvní strany sjednávají, že zhotovitel není oprávněn postupovat jiným osobám pohledávky vzniklé z této smlouvy.

2. Po dobu provádění díla nese zhotovitel nebezpečí škody na prováděném díle.

3. Dokumentaci poskytnutou objednatelem zhotoviteli, jakož i doklady spojené s realizací stavby může zhotovitel použít pouze pro provádění stavby a související správní řízení se stavbou a nesmí je poskytovat třetím osobám, ledaže k tomu dá objednatel výslovný písemný souhlas nebo tak stanoví zákon.

4. Tuto smlouvu lze ukončit dohodou smluvních stran. Dohoda musí mít písemnou formu. Smluvní strany jsou pro ten případ povinny vzájemně vypořádat své závazky, zejména si vrátit věci předané k provedení díla, vyklidit prostory poskytnuté k provedení díla a místo provedení díla a uhradit veškeré splatné peněžitě závazky podle smlouvy; zánikem závazku rovněž nezanikají práva na již vzniklé (splacené) majetkové sankce podle smlouvy.

5. Od této smlouvy lze odstoupit, stanoví-li tak tato smlouva, nebo pro její podstatné porušení.

6. Za podstatné porušení smlouvy na straně objednatele se považuje prodlení s uhrazením faktury podle čl. V, odstavce 3, které bude delší než 30 dní po době splatnosti.

7. Za podstatné porušení smlouvy na straně zhotovitele se považuje:

- a) pokud je z nečinnosti zhotovitele objektivně zřejmé, že dílo neprovede řádně a včas;
- b) pokud zhotovitel neprovádí práce v souladu se smlouvou, za předpokladu, že zhotovitel na základě písemné výzvy objednatele nezjedná nápravu ani do 10 kalendářních dnů od doručení písemné výzvy.

8. Odstoupením od smlouvy není dotčeno právo na náhradu škody.

XV.

Závěrečná ustanovení

1. Obě smluvní strany se dohodly, že tato smlouva může být měněna pouze očíslovanými dodatky ke smlouvě podepsanými oběma smluvními stranami.
2. Zhotovitel prohlašuje, že na sebe přebírá nebezpečí změny okolností dle § 1765 odst. 2 OZ.
3. Pokud není sjednanými podmínkami stanoveno jinak, platí pro tuto smlouvu příslušné ustanovení OZ.
4. Smlouva je vyhotovena ve dvou (2) stejnopisech, z nichž každý má platnost originálu. Každá ze smluvních stran obdrží jeden (1) stejnopis.
5. Tato smlouva nabývá platnosti dnem podpisu oběma smluvními stranami a účinnosti dnem uveřejnění v registru smluv, přičemž se smluvní strany berou na vědomí, že povinným k uveřejnění v registru smluv dle zákona č. 340/2015 Sb., zákon o registru smluv, je objednatel.
6. Zhotovitel prohlašuje, že tato smlouva neobsahuje údaje, které tvoří předmět jeho obchodního tajemství podle § 504 občanského zákoníku a souhlasí s jejím zveřejněním na profilu zadavatele.
7. Smluvní strany svým podpisem stvrzují, že si smlouvu před jejím podpisem přečetly, s jejím obsahem souhlasí a tato je sepsána podle jejich pravé a skutečné vůle, srozumitelně a určitě, nikoli v tísní za nápadně nevýhodných podmínek.

Přílohy jako nedílná součást této smlouvy:

Oceněný soupis stavebních prací, dodávek a služeb členění dle jednotlivých objektů M, G a B
21 listů

Objednatel:

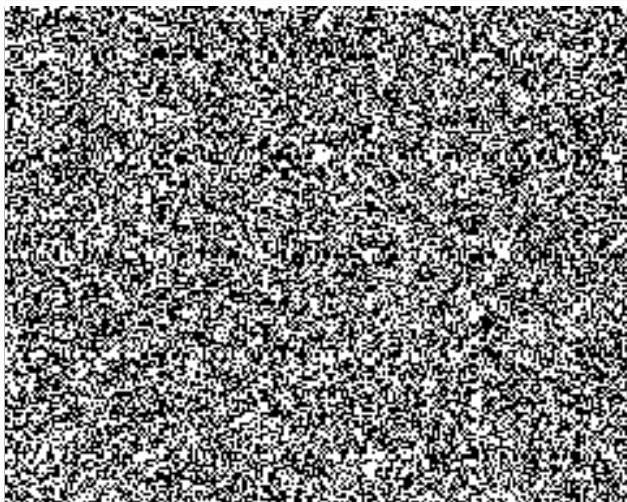
V Českých Budějovicích

dne. 28.6.2019.....

Zhotovitel:

V Českých Budějovicích

dne. 28.6.2019.....



p. Pavel Halámka
jednatel TOMODO s.r.o.

SLEPÝ ROZPOČET

Rozpočet	2018/31	Výměňíková stanice Plavská, objekt	JKSO	
Objekt	Název objektu		SKP	
001	strojní část		Měrná jednotka	
Stavba	Název stavby		Počet jednotek	
2018/31	Výměňíková stanice Plavská, objekt M		Náklady na m.j.	0
Projektant			Typ rozpočtu	
Zpracovatel projektu	0			
Objednatel				
Dodavatel			Zakázkové číslo	2018/31
Rozpočtoval			Počet listů	

ROZPOČTOVÉ NÁKLADY

Základní rozpočtové náklady		Ostatní rozpočtové náklady		
Z	HSV celkem	1 000	Ztížené výrobní podmínky	1 500
Z	PSV celkem	520 109	Oborová přírážka	1 000
R	M práce celkem	20 074	Přesun stavebních kapacit	2 500
N	M dodávky celkem	0	Mimostaveništní doprava	1 000
ZRN	celkem	541 183	Zařízení staveniště	1 500
			Provoz investora	2 000
HZS		0	Kompletační činnost (IČD)	1 000
ZRN+HZS		541 183	Ostatní náklady neuvedené	1 000
ZRN+ost.náklady+HZS		552 683	Ostatní náklady celkem	11 500

Vypracoval		Za zhotovitele		Za objednatele	
Jméno :		Jméno :		Jméno :	
Datum :		Datum :		Datum :	
Podpis :		Podpis:		Podpis:	

Základ pro DPH	21,0 %		552 683 Kč
DPH	21,0 %		116 063 Kč
Základ pro DPH	0,0 %		0 Kč
DPH	0,0 %		0 Kč

CENA ZA OBJEKT CELKEM		668 746 Kč
------------------------------	--	-------------------

Poznámka :

Stavba :	2018/31 Výměníková stanice Plavská, objekt M	Rozpočet :	2018/31
Objekt :	001 strojní část		Výměníková stanice Plavská, objekt M

REKAPITULACE STAVEBNÍCH DÍLŮ

Stavební díl	HSV	PSV	Dodávka	Montáž	HZS
2 Základy a zvláštní zakládání	1 000	0	0	0	0
713 Izolace tepelné	0	36 720	0	0	0
722 Vnitřní vodovod	0	9 585	0	0	0
731 Kotelny	0	3 000	0	0	0
732 Strojovny	0	204 215	0	0	0
733 Rozvod potrubí	0	82 466	0	0	0
734 Armatury	0	146 101	0	0	0
783 Nátěry	0	38 022	0	0	0
M23 Montáže potrubí	0	0	0	20 074	0
CELKEM OBJEKT	1 000	520 109	0	20 074	0

VEDLEJŠÍ ROZPOČTOVÉ NÁKLADY

Název VRN	Kč	%	Základna	Kč
Ztížené výrobní podmínky	1 500		521 109	1 500
Oborová přírážka	1 000		521 109	1 000
Přesun stavebních kapacit	2 500		521 109	2 500
Mimostaveništní doprava	1 000		521 109	1 000
Zařízení staveniště	1 500		541 183	1 500
Provoz investora	2 000		541 183	2 000
Kompletační činnost (IČD)	1 000		541 183	1 000
Rezerva rozpočtu	1 000		541 183	1 000
CELKEM VRN				11 500

Slepý rozpočet

Stavba :	2018/31 Výměníková stanice Plavská, objekt M	Rozpočet: 2018/31
Objekt :	001 strojní část	Výměníková stanice Plavská, objekt M

P.č.	Číslo položky	Název položky	MJ	množství	cena / MJ	celkem (Kč)
Díl: 2		Základy a zvláštní zakládání				
1	2100710	REVIZE ELEKTRO	KS	1,00	1 000,00	1 000,00
Celkem za		2 Základy a zvláštní zakládání				1 000,00
Díl: 713		Izolace tepelné				
2	713471211U00	Izol tep potrubí snímatel pouzdry	m	59,00	120,00	7 080,00
3	63143178	Pouzdro potrubní izol.. 89/60 mm	m	47,00	414,00	19 458,00
4	631433813	Pouzdro potrubní izol. 108/100 mm	m	10,00	610,00	6 100,00
5	631547114	Pouzdro potrubní izolační 28/30 mm	m	2,00	141,00	282,00
6	7320011	Izolace stoj. výměníku ÚT	kus	1,00	3 800,00	3 800,00
Celkem za		713 Izolace tepelné				36 720,00
Díl: 722		Vnitřní vodovod				
7	722130231R00	Potrubí z trub.závit.pozink.svařovan. 11343, DN 15	m	15,00	424,00	6 360,00
8	722130233R00	Potrubí z trub.závit.pozink.svařovan. 11343, DN 25	m	2,00	680,00	1 360,00
9	722235121V01	Kohout kulový, DN 15/16	kus	3,00	347,00	1 041,00
10	722235571R00	Kohout kulový s filtrem DN 15/16	kus	1,00	824,00	824,00
Celkem za		722 Vnitřní vodovod				9 585,00
Díl: 731		Kotelny				
11	7321120000	Provozní řád	ks	1,00	3 000,00	3 000,00
Celkem za		731 Kotelny				3 000,00
Díl: 732		Strojovny				
12	732250106T00	Montáž výměníku ÚT	kus	1,00	6 200,00	6 200,00
13	732339112T00	Montáž nádoby expanzní tlakové 800 l	soubor	2,00	2 890,00	5 780,00
14	732429114R00	Montáž čerpadel oběhových spirálních, DN 65	soubor	1,00	375,00	375,00
15	484 32-8221	Stoj. výměník ÚT nerez	kus	1,00	53 000,00	53 000,00
16	732211810	Demontáž stáv. strojního zařízení	sada	1,00	12 500,00	12 500,00
17	42610953	Čerpadlo ÚT DN 65/10	kus	1,00	63 120,00	63 120,00
18	48466215.1	Exp. nádoba tlaková objem 800 l PN 6 s přípoj. arm	kus	2,00	31 620,00	63 240,00
Celkem za		732 Strojovny				204 215,00
Díl: 733		Rozvod potrubí				
19	733121212R00	Potrubí hladké bezešvé v kotelnách D 28/2,6	m	10,00	370,00	3 700,00
20	733121216R00	Potrubí hladké bezešvé v kotelnách D 44,5/2,6	m	4,00	653,00	2 612,00
21	733121225R00	Potrubí hladké bezešvé v kotelnách D 89/3,6	m	47,00	1 272,00	59 784,00
22	733121228R00	Potrubí hladké bezešvé v kotelnách D 108/4,0	m	10,00	1 637,00	16 370,00
Celkem za		733 Rozvod potrubí				82 466,00
Díl: 734		Armatury				
23	734100812R00	Demontáž armatur se dvěma přírubami do DN 100	kus	2,00	295,00	590,00
24	734109211R00	Montáž přírub. armatur, 2 příruby, PN 1,6, DN 15	soubor	1,00	578,00	578,00
25	734109212R00	Montáž přírub. armatur, 2 příruby, PN 1,6, DN 25	soubor	1,00	742,00	742,00
26	734109312R00	Montáž přírub.armatur se 2 přírub.PN 2,5-4,0, DN 25	soubor	5,00	764,00	3 820,00
27	734109313R00	Montáž přírub.armatur se 2 přírub.PN 2,5-4,0, DN 40	soubor	1,00	1 101,00	1 101,00
28	734109315R00	Montáž přírub.armatur se 2 přírub.PN 2,5-4,0, DN 65	soubor	1,00	1 670,00	1 670,00
29	734109316R00	Montáž přírub.armatur se 2 přírub.PN 2,5-4,0, DN 80	soubor	2,00	2 030,00	4 060,00
30	734109317R00	Montáž přírub.armatur se 2 přírub.PN 2,5-4,0, DN 100	soubor	1,00	2 715,00	2 715,00
31	734213112R00	Ventil automatický odvzdušňovací, DN 15/16	kus	2,00	197,00	394,00
32	734291113R01	Kohouty plnicí a vypouštěcí 15/16	kus	3,00	188,00	564,00
33	734419111R00	Montáž teploměru s pouzdem nebo stonkem a jímkou	kus	2,00	223,00	446,00
34	734429102R00	Montáž tlakoměru	kus	2,00	130,00	260,00
35	734494213R00	Návarky s trubkovým závitem G 1/2	kus	3,00	156,00	468,00
36	734499211R00	Montáž návarků M 20 x 1,5	kus	1,00	186,00	186,00
37	38832323	Teploměr 0- 120°C	kus	2,00	410,00	820,00
38	38841202	Tlakoměr	kus	2,00	1 210,00	2 420,00
39	42210706	Ventil uzavírací přímý V 30-111-616 II DN 25	kus	1,00	948,00	948,00

Slepý rozpočet

Stavba :	2018/31 Výměňíková stanice Plavská, objekt M	Rozpočet: 2018/31
Objekt :	001 strojní část	Výměňíková stanice Plavská, objekt M

P.č.	Číslo položky	Název položky	MJ	množství	cena / MJ	celkem (Kč)
40	42211316	Ventil uzavírací přímý V 30-111-540 III DN 25	kus	3,00	1 020,00	3 060,00
41	42211646	Ventil zpětný přímý Z 16-117-540 III DN 25	kus	1,00	2 085,00	2 085,00
42	42215313	Ventil uzavírací přímý V 30-111-540.III DN 65	kus	1,00	4 490,00	4 490,00
43	42215316	Ventil uzavírací přímý V 30-111-540.III DN 80	kus	1,00	5 753,00	5 753,00
44	42256512	Ventil pojistný 1" x 1 1/4" 2,5 bar	kus	2,00	618,00	1 236,00
45	42256515	Ventil pojistný 2" x 2 1/2"	kus	2,00	8 410,00	16 820,00
46	42260562	Odvaděč kondenzátu DN25	kus	2,00	15 200,00	30 400,00
47	42265776	Filtr s výměnnou vložkou D71-118-616 PN16 DN 80	kus	1,00	4 065,00	4 065,00
48	42266623	Filtr s výměnnou vložkou D71-118-540 PN40 DN 100	kus	1,00	5 060,00	5 060,00
49	48466426	Systémový oddělovač vč. vodoměru PN 10	ks	1,00	14 310,00	14 310,00
50	55114000410	KKDN 80 PN 25 PŘIV.	ks	8,00	4 630,00	37 040,00
Celkem za		734 Armatury				146 101,00
Díl:	783	Nátěry				
51	783222100R00	Nátěr syntetický kovových konstrukcí dvojnásobný	m2	8,00	156,00	1 248,00
52	783425250R00	Nátěr syntet. potrubí do DN 100 mm Z +1x +1x email	m	88,00	48,00	4 224,00
53	783824120R00	Nátěr syntetický betonových povrchů 1x + 2x email	m2	90,00	235,00	21 150,00
54	783851223R00	Nátěr epoxidový betonových podlah Ekopox 640	m2	50,00	228,00	11 400,00
Celkem za		783 Nátěry				38 022,00
Díl:	M23	Montáže potrubí				
55	230022057R00	Montáž trub.dílů přivař.do 3 kg tř.11-13, 89 x 3,6	kus	8,00	478,00	3 824,00
56	230060011T00	Montáž a výroba kalníku DN 150	kus	1,00	4 150,00	4 150,00
57	230071000	Revize TNS	kus	6,00	1 100,00	6 600,00
58	4231510062	DOPL.KONSTRUKCE Z TENKOST.PROF. MATERIÁLŮ	KG	50,00	110,00	5 500,00
Celkem za		M23 Montáže potrubí				20 074,00

Položka	Kód	Počet	m.j.	Typ	Popis	Výrobce dodavatel	DM,D,M ,P	Jednotková cena	Celková cena
1. Přístroje v provozu									
T1		1	ks		Snímač teploty se stonkem a plastovou hlaví, typ čidla Ni 891, rozsah -30 až 150°C délka stonku 120 mm, stupeň krytí IP 65		DM	809	809
		1	ks		Jímka se závitem G 1/2"; DÉLKA JÍMKY 120 mm		DM	263	263
T10.50		1	ks		Snímač teploty pro venkovní prostředí, typ čidla Ni 891, rozsah -30 až 100°C standardní délka stonku 25mm, stupeň krytí IP65		DM	788	788
TA1		1	ks		Termostat kapilárový; ROZSAH 80-150 °C; DÉLKA KAPILÁRY 2m		DM	1968	1968
		1	ks		Kryt IP55 pro presostaty a termostaty KP		DM	751	751
		1	ks		Jímka pro termostat KP, Vnitřní průměr 9,6 mm; Vnější připojení G1/2; DÉLKA 112 mm; MATERIÁL MOSAZ		DM	523	523
P6		1	ks		Snímač tlaku; Rozsah: 0-0,2 bar; Výstup: 4-20 mA; Krytí IP65; Připojka závit G1/2		DM	4284	4284
PA6a, PA6b		2	ks		Presostat vlnovcový; Rozsah -0,2 až 8 bar; Připojení G 1/4A		DM	1818	3636
		2	ks		Kryt IP55 pro presostaty a termostaty KP		DM	751	1502
		2	ks		Redukční šroubení G1/4A / G1/2		DM	116	232
		2	ks		Ventil tlakoměrový zkušební; vstup M20x1,5; výstup manometrické šroubení M20x1,5 LH / G1/2		DM	420	840
		2	ks		Kondenzační smyčka; přivařovací; M 20x1.5; PN 250		DM	252	504
TA10.10		1	ks		Termostat prostorový; rozsah 20-60 °C; krytí IP33		DM	1818	1818
		1	ks		Kryt IP55 pro presostaty a termostaty KP		DM	751	751
LA10.10		1	ks		Elektrodové zařízení, 230V,50Hz, vč. 2ks elektrod		DM	1208	1208
					Dvoucestný regulační ventil s havarijní funkcí, materiál litá ocel, připojení přírubové, DN 40, kvs=26 m3/hod, vč.elektropohonu, 24VAC, 0-10 V, 2800 N, IP 54; médium pára max. 200 °C		DM	40520	40520
Y1		1	ks		Solenoidový ventil, ovládací napětí 230 VAC,IP54		DM	2363	2363
Y3		1	ks		Jednotlačítkový ovladač pro nouzové zastavení; spínací jednotky 1xV+1xZ		DM	671	671
SB1		1	ks		Umístit před vstupem do VS zvenčí		DM		1464
HL/HA DT		1	ks		Houkačka se světelnou signalizací; 24 VAC, IP 43, 92 Db		DM	1464	1464
M1		1	ks		Umístit před vstupem do VS zvenčí		DM		210
FV2		1	ks		El. připojení čerpadla do cca 1 kW / 230 VAC		MP	210	210
					Čtyřpólový výkonný kombinovaný svodič přepětí IP 20; Rozhraní zón LPZ 0 a LPZ 1; typ SPD T1,T2		DM	11044	11044
2. Úprava nadřazené řídicí centrály									
		1	ks		Síťová jednotka, 33IO + 128 IO po SA BUS, FC Bus pro napojení až 32x BACnet@ MS/TP zařízení, 1xRS-232, 1xRS-485SA, 1xUSB, 1xEthernet, WEBServer		DM	92363	92363
		2	ks		Síťová jednotka, 33IO + 128 IO po SA BUS, FC Bus pro napojení až 32xN2 zařízení, 1xRS-232, 1xRS-485SA, 1xUSB, 1xEthernet, WEBServer		DM	93287	186574
		1	ks		Regulátor -26IO, 8 UI, 6 BI, 6 BO, 6 AO; 24 VAC; FA Bus (BACnet MSTP / N2Open) a SA Bus		DM	35001	35001
		1	ks		Svodič přepětí pro komunikační linku BACnet@ MS/TP		DM	1990	1990
		1	ks		Ovládací displej regulátorů		DM	10689	10689
		1	ks		Software pro řídicí systém		PROG	47000	47000
		1	ks		HW pro nadřazenou vizualizaci, max. připojení 5 síťových jednotek, max. 5 uživatelů		PROG	95660	95660
		1	ks		Přepětíová ochrana pro Ethernet Cat.5e; na rozhraní zón LPZ2 a PLZ3, ST3		DM	1561	1561
		1	ks		GSM hlásič, včetně napájecího zdroje (12 VDC) a akumulátoru 12 VDC	dod. zhotovitele	PROG	7455	7455
		1	ks		PC i7/ 8GB/ 1TB/ DVDRW/ čtečka/ OS Windows Pro	dod. zhotovitele	DM	25738	25738
		1	ks		Monitor 24"/ 16:9/ 1920x1080/ 5ms/ 1000:1/ DVI/ černý/ 3YNBD on-site	dod. zhotovitele	DM	5062	5062
		1	ks		UPS 950VA, 230V, AVR	dod. zhotovitele	DM	3281	3281
		1	ks		SWITCH, 6 Port;	dod. zhotovitele	DM	1701	1701
		1	ks		Včetně napájecího zdroje - adaptéru 230 VAC / 12VDC	dod. zhotovitele	DM	1701	1701
		1	ks		Uživatelský SW pro nadřazenou řídicí centrálu	dod. zhotovitele	PROG	42000	42000
		4	ks		Převodník komunikace z RS 485 na ETH		DM	7626	30504
		1	ks		úprava SW pro řídicí systém - objekt Lannova 26 (úprava a rozšíření stávajícího SW regulátorů DX128; DX131; DX133 -objekt Lannova 26)		PROG	26250	26250

		1	ks		Úprava a rozšíření stávající vizualizace na PC - objekt Lannova 26		PROG	31500	31500
		1	ks		úprava SW pro řídicí systém - objekt Plavská (úprava a rozšíření stávajícího SW regulátorů DX24; DX48; SC56; SC64; SC72 - objekt Plavská)		PROG	26250	26250
		1	ks		Úprava a rozšíření stávající vizualizace na PC - objekt Plavská		PROG	31500	31500
		1	ks		úprava SW pro řídicí systém - objekt 28 října (úprava a rozšíření stávajícího SW regulátorů FAC7- objekt 28. října)		PROG	10500	10500
		1	ks		Úprava a rozšíření stávající vizualizace na PC - objekt 28 října		PROG	21000	21000
		1	ks		úprava SW pro řídicí systém - objekt Český Krumlov (úprava a rozšíření stávajícího SW regulátorů - objekt Český Krumlov)		PROG	10500	10500
		1	ks		Úprava a rozšíření stávající vizualizace na PC - objekt Český Krumlov		PROG	21000	21000
3. Rozvaděč DT									
		1	ks		ocelová rozvodnice, s.800, v.2000, hl.400/mm/, odnímatelný horní díl, odnímatelná zadní stěna, dveře: 2mm lakovaný plech, úprava RAL 7032, montážní deska: 3 mm pozinkovaný plech, nastavitelná hloubka po 25 mm, bočnice 1,5 mm lakovaný plech, vč.přístrojové náplně v rozsahu stávajícího rozvaděče		DM	86784	86784
DT		1	ks		Projektová dokumentace - svorkové zapojení nástěnného rozvaděče	dod. zhotovitele	PD	18900	18900
RK		1	ks		Úprava stávajícího rozvaděče EI pro instalaci přepětové ochrany	dod. zhotovitele	DM	2326	2326
4. Montážní materiál, montážní práce									
		50	m		Kabel JYTY 20*1		DM	8,84	442
		100	m		Kabel JYTY 40*1		DM	16,04	1604
		50	m		Kabel JYTY 70*1		DM	26,37	1318,5
		100	m		Kabel FTP cat.5; stíněný		DM	11,18	1118
		50	m		Kabel CYKY 3J*1,5		DM	14,12	706
		20	m		Kabel CYKY 5J*2,5		DM	37,86	757,2
Přívodní kabel		35	m		CYKY 5Jx2,5		DM	37,86	1325,1
		50	m		Vodič CY 6 mm2 - barva zelenožlutá		DM	18,26	913
		1	kpl		DOPLŇUJÍCÍ POSPOJOVÁNÍ V SOULADU S ČSN 33 2000-4-41 ed.2; VODIČEM CY - BARVA ZELENOŽLUTÁ		MP	2268	2268
		15	m		Plný kabelový žlab MARS 60/50 mm; včetně nosných konstrukcí		DM	168	2520
		10	m		Plný kabelový žlab MARS 125/100 mm; včetně nosných konstrukcí		DM	252	2520
		10	m	FXP 16	Ohebná elektroinstalační trubka pr. 16 mm, vč. úchytného materiálu		DM	24	240
		10	m	VRM 16	Elektroinstalační trubka průměr 16mm, včetně kolen vývodek a úchytného materiálu		DM	30	300
		30	ks		Upevňovací bod v provozu (otvor ve zdi, osazení hmoždinkou, šroubem)		DM	8	240
		1	ks		Drobný montážní materiál		MM-MP	3376	3376
5. Ostatní									
		1	ks		Zařízení staveniště	dod. zhotovitele		1303	1303
1		1	ks		Doprava materiálu	dod. zhotovitele		7897	7897
5		1	ks		Montáž zařízení M+R	dod. zhotovitele		18900	18900
6		1	ks		Montáž kabelů a kabelových tras včetně lešení	dod. zhotovitele		23000	23000
7		1	ks		Oživení, uvedení do provozu vč. testu 1:1, protokolární předání díla	dod. zhotovitele		16500	16500
8		1	ks		Výchozí revize el.zařízení	dod. zhotovitele		4700	4700
9		1	ks		Vedlejší rozpočtové náklady 5%	dod. zhotovitele		50244	50244
10		1	ks		Projektová dokumentace skutečného provedení stavby	dod. zhotovitele		3500	3500
11		1	ks		Zaškolení personálu obsluhy a údržby včetně vypracování návodů pro obsluhu	dod. zhotovitele		4200	4200
4		1	ks		Likvidace odpadu dle příslušného zákona (185/2001 Sb)	dod. zhotovitele		1 915	1915
					Nově navrhovaný řídicí systém musí být plně kompatibilní se stávajícím řídicím systémem, který je osazen v areálu Policie Plavská a propojen s objekty Lannova, 28.října a Český Krumlov. V těchto objektech se bude pouze upravovat SW pro stávající řídicí systém a vizualizaci.				
Cena celkem bez DPH									1 101 045

LEGENDA	
UMÍSTĚNÍ PŘÍSTROJŮ	
A	na strojním zařízení
B	na čelní desce rozvaděče
C	uvnitř rozvaděče
D	v provozu
ZPŮSOB MONTÁŽE A DODÁVKY PŘÍSTROJŮ	
DM	normální dodávka a montáž do obvodu (montáž je zahrnuta v položce Montáž zařízení MaR)
DM-RO	dodávka a montáž do obvodu, umístěno v rozvaděči
M-RO	montáž do obvodu, umístěno v rozvaděči
DP	dodávka a připojení, montáž provede dodavatel strojní části připojení, dodávku a montáž do obvodu provede dodavatel strojní části
P	
ROZV	součást dodávky rozvaděče
Z	dodávka a montáž není součástí MaR nebo tohoto projektu- uvedeno pro úplnost
D	dodávka, montáž do technologie provede dodavatel strojní části
PD	dodávka projektové dokumentace
SV	dodávka a montáž spojovacího vedení
MM-MP	dodávka montážního materiálu a prací
PROG	dodávka programového vybavení
DEM	demontáž

SLEPÝ ROZPOČET

Rozpočet	0	0	JKSO	
Objekt	Název objektu		SKP	
001	strojn část		Měrná jednotka	
Stavba	Název stavby		Počet jednotek	
2018/30	Předávací stanice tepla Plavská, objekt B		Náklady na m.j.	0
Projektant			Typ rozpočtu	
Zpracovatel projektu	0			
Objednatel				
Dodavatel			Zakázkové číslo	2018/30
Rozpočtoval			Počet listů	
ROZPOČTOVÉ NÁKLADY				
Základní rozpočtové náklady			Ostatní rozpočtové náklady	
	HSV celkem	1 000	Ztížené výrobní podmínky	1 000
Z	PSV celkem	348 742	Oborová přírážka	500
R	M práce celkem	18 238	Přesun stavebních kapacit	2 000
N	M dodávky celkem	0	Mimostaveništní doprava	500
ZRN celkem	367 980		Zařízení stavenišť	1 000
			Provoz investora	2 000
HZS	0		Kompletační činnost (IČD)	1 000
ZRN+HZS	367 980		Ostatní náklady neuvedené	1 000
ZRN+ost.náklady+HZS	376 980		Ostatní náklady celkem	9 000
Vypracoval	Za zhotovitele		Za objednatele	
Jméno :	Jméno :		Jméno :	
Datum :	Datum :		Datum :	
Podpis :	Podpis :		Podpis :	
Základ pro DPH	21,0	%		376 980 Kč
DPH	21,0	%		79 166 Kč
Základ pro DPH	0,0	%		0 Kč
DPH	0,0	%		0 Kč
CENA ZA OBJEKT CELKEM				456 146 Kč

Poznámka :

Stavba :	2018/30 Předávací stanice tepla Plavská, objekt B	Rozpočet :
Objekt :	001 strojní část	

REKAPITULACE STAVEBNÍCH DÍLŮ

Stavební díl	HSV	PSV	Dodávka	Montáž	HZS
2 Zálady a zvláštní zakládání	1 000	0	0	0	0
713 Izolace tepelné	0	33 415	0	0	0
722 Vnitřní vodovod	0	65 600	0	0	0
731 Kotelny	0	3 000	0	0	0
732 Strojovny	0	121 635	0	0	0
733 Rozvod potrubí	0	42 344	0	0	0
734 Armatury	0	61 446	0	0	0
783 Nátěry	0	21 302	0	0	0
M23 Montáže potrubí	0	0	0	18 238	0
CELKEM OBJEKT	1 000	348 742	0	18 238	0

VEDLEJŠÍ ROZPOČTOVÉ NÁKLADY

Název VRN	Kč	%	Základna	Kč
Ztížené výrobní podmínky	1 000	0,0	349 742	1 000
Oborová přírážka	500	0,0	349 742	500
Přesun stavebních kapacit	2 000	0,0	349 742	2 000
Mimostaveništní doprava	500	0,0	349 742	500
Zařízení staveniště	1 000	0,0	367 980	1 000
Provoz investora	2 000	0,0	367 980	2 000
Kompletační činnost (IČD)	1 000	0,0	367 980	1 000
Rezerva rozpočtu	1 000	0,0	367 980	1 000
CELKEM VRN				9 000

Slepý rozpočet

Stavba :	2018/30 Předávací stanice tepla Plavská, objekt B	Rozpočet:
Objekt :	001 strojní část	

P.č.	Číslo položky	Název položky	MJ	množství	cena / MJ	celkem (Kč)
Díl: 2		Základy a zvláštní zakládání				
1	2100710	REVIZE ELEKTRO	KS	1,00	1 000,00	1 000,00
Celkem za		2 Základy a zvláštní zakládání				1 000,00
Díl: 713		Izolace tepelné				
2	713471211U00	izol tep potrubí snímatel pouzdry	m	55,00	120,00	6 600,00
3	631547114	Pouzdro potrubní izolační 28/30 mm	m	5,00	141,00	705,00
4	631547217	Pouzdro potrubní izolační 48/40 mm	m	10,00	264,00	2 640,00
5	631547317	Pouzdro potrubní izol. ALU 48/50 mm	m	5,00	264,00	1 320,00
6	631547319	Pouzdro potrubní izolační ALU 60/50 mm	m	10,00	310,00	3 100,00
7	631547322	Pouzdro potrubní izol. Alu 76/50 mm	m	25,00	412,00	10 300,00
8	7320011	Izolace stoj. výměníku ÚT 200 kWt	kus	1,00	4 800,00	4 800,00
9	7320012	Izolace stoj. výměníku TV 70 kWt	ks	1,00	3 950,00	3 950,00
Celkem za		713 Izolace tepelné				33 415,00
Díl: 722		Vnitřní vodovod				
10	722130233R00	Potrubí z trub.závit.pozink.svařovan. 11343, DN 25	m	5,00	680,00	3 400,00
11	722130234R00	Potrubí z trub.závit.pozink.svařovan. 11343, DN 32	m	6,00	730,00	4 380,00
12	722130235R00	Potrubí z trub.závit.pozink.svařovan. 11343, DN 40	m	10,00	818,00	8 180,00
13	722235121R00	Kohout kulový DN 15/10	kus	4,00	347,00	1 388,00
14	722235121V01	Kohout kulový, DN 15/16	kus	3,00	347,00	1 041,00
15	722235123R00	Kohout kulový DN 25/10	kus	3,00	770,00	2 310,00
16	722235125R00	Kohout kulový DN 40/10	kus	5,00	1 607,00	8 035,00
17	722235127V01	Kohout kulový DN 65/16	kus	3,00	2 410,00	7 230,00
18	722235571R00	Kohout kulový s filtrem DN 15/16	kus	1,00	824,00	824,00
19	722235573R00	Kohout kulový s filtrem DN 25/10	kus	1,00	1 512,00	1 512,00
20	722235575R00	Kohout kulový s filtrem DN 40/10	kus	1,00	3 410,00	3 410,00
21	722235641R00	Klapka zpětná DN 15/16	kus	1,00	262,00	262,00
22	722235645R00	Klapka zpětná DN 40/16	kus	1,00	891,00	891,00
23	722235645V01	Klapka zpětná DN 40/10	kus	1,00	891,00	891,00
24	722235646R00	Klapka zpětná DN 50/16	kus	1,00	1 110,00	1 110,00
25	722236516R00	Filtr DN 50/16	kus	1,00	1 741,00	1 741,00
26	722236517R00	Filtr DN 65/16	kus	1,00	2 425,00	2 425,00
27	722265117T00	Vodoměr Qn 6,0	kus	1,00	1 150,00	1 150,00
28	722265162T00	Vodoměr TV Qn 1,5	kus	1,00	810,00	810,00
29	727112	regulační vyvažovací ventil DN 50/10	kus	1,00	14 610,00	14 610,00
Celkem za		722 Vnitřní vodovod				65 600,00
Díl: 731		Kotelny				
30	7321120000	Provozní řád	ks	1,00	3 000,00	3 000,00
Celkem za		731 Kotelny				3 000,00
Díl: 732		Strojovny				
31	732250105T00	Montáž stoj. výměníku ÚT 200 kWt	kus	1,00	6 200,00	6 200,00
32	732250106	Montáž stoj. výměníku TV 70 kWt	ks	1,00	4 800,00	4 800,00
33	732339102R00	Montáž nádoby expanzní tlakové 18 l.	soubor	1,00	245,00	245,00
34	732339109R00	Montáž nádoby expanzní tlakové 300 l	soubor	1,00	1 210,00	1 210,00
35	732341317T00	Akumulační nádrž nerez, PN 1,0, 500 l, vč. izolace	soubor	1,00	49 500,00	49 500,00
36	732420811R00	Demontáž čerpadel oběhových spirálních DN 25	kus	1,00	191,00	191,00
37	732420814R00	Demontáž čerpadel oběhových spirálních DN 65	kus	1,00	243,00	243,00
38	732429111R00	Montáž čerpadel oběhových spirálních, DN 25	soubor	1,00	171,00	171,00
39	732429114R00	Montáž čerpadel oběhových spirálních, DN 65	soubor	1,00	375,00	375,00
40	732211810	Demontáž stáv. strojního zařízení	sada	1,00	10 000,00	10 000,00
41	484 32-8221	Stoj. výměník ÚT nerez 200 kWt	kus	1,00	24 100,00	24 100,00
42	484328222	Stoj. výměník TV nerez 70 kWt	KS	1,00	14 350,00	14 350,00
43	48466210	Exp. nádoba tlaková objem 300 l PN 6 s přípoj. arm	kus	1,00	8 140,00	8 140,00

Slepý rozpočet

Stavba :	2018/30 Předávací stanice tepla Plavská, objekt B	Rozpočet:
Objekt :	001 strojní část	

P.č.	Číslo položky	Název položky	MJ	množství	cena / MJ	celkem (Kč)
44	48466603	Exp.vodár. nádoba s vakem 18/10 + uz. arm. s vyp.	kus	1,00	2 110,00	2 110,00
Celkem za 732 Strojovny						121 635,00
Díl:	733	Rozvod potrubí				
45	733121210R00	Potrubí hladké bežešvé v kotelnách D 22/2,6	m	15,00	370,00	5 550,00
46	733121212R00	Potrubí hladké bežešvé v kotelnách D 28/2,6	m	2,00	382,00	764,00
47	733121216R00	Potrubí hladké bežešvé v kotelnách D 44,5/2,6	m	5,00	653,00	3 265,00
48	733121219R00	Potrubí hladké bežešvé v kotelnách D 60,3/2,9	m	10,00	764,00	7 640,00
49	733121222R00	Potrubí hladké bežešvé v kotelnách D 76/3,2	m	25,00	1 005,00	25 125,00
Celkem za 733 Rozvod potrubí						42 344,00
Díl:	734	Armatury				
50	734109211R00	Montáž přírub. armatur, 2 příruby, PN 1,6, DN 15	soubor	1,00	578,00	578,00
51	734109212R00	Montáž přírub. armatur, 2 příruby, PN 1,6, DN 25	soubor	1,00	742,00	742,00
52	734109213R00	Montáž přírub. armatur, 2 příruby, PN 1,6, DN 40	soubor	1,00	892,00	892,00
53	734209118R00	Montáž armatur závitových, se 2 závity, G 2	kus	1,00	223,00	223,00
54	734213112R00	Ventil automatický odvzdušňovací, DN 15/16	kus	2,00	197,00	394,00
55	734419111R00	Montáž teploměru s pouzdem nebo stonkem a jímkou	kus	7,00	223,00	1 561,00
56	734429102R00	Montáž tlakoměru	kus	6,00	130,00	780,00
57	734494213R00	Návarky s trubkovým závitem G 1/2	kus	7,00	156,00	1 092,00
58	734499211R00	Montáž návarků M 20 x 1,5	kus	1,00	188,00	188,00
59	38832323	Teploměr 0- 120°C	kus	7,00	410,00	2 870,00
60	38841202	Tlakoměr	kus	6,00	1 210,00	7 260,00
61	42256511	Ventil pojistný 3/4" x 1" 9 bar	kus	2,00	510,00	1 020,00
62	42256512	Ventil pojistný 1" x 1 1/4" 2,5 bar	kus	2,00	618,00	1 236,00
63	48466426	Systémový oddělovač vč. vodoměru PN 10	ks	1,00	13 310,00	13 310,00
64	55114000401	KK DN15 PN 40 PŘIV.	ks	5,00	2 110,00	10 550,00
65	55114000407	KK DN 40 PN 40 PŘIV.	ks	2,00	2 815,00	5 630,00
66	55114000409	KK DN 50 PN 40 PŘIV.	ks	4,00	3 280,00	13 120,00
Celkem za 734 Armatury						61 446,00
Díl:	783	Nátěry				
67	783222100R00	Nátěr syntetický kovových konstrukcí dvojnásobný	m2	8,00	156,00	1 248,00
68	783425250R00	Nátěr syntet. potrubí do DN 100 mm Z +1x +1x email	m	78,00	48,00	3 744,00
69	783824120R00	Nátěr syntetický betonových povrchů 1x + 2x email	m2	50,00	235,00	11 750,00
70	783851223R00	Nátěr epoxidový betonových podlah Ekopox 640	m2	20,00	228,00	4 560,00
Celkem za 783 Nátěry						21 302,00
Díl:	M23	Montáže potrubí				
71	230022008R00	Montáž trub.dílů přívař.do 3 kg tř.11-13, 22 x 2,6	kus	5,00	274,00	1 370,00
72	230022029R00	Montáž trub.dílů přívař.do 3 kg tř.11-13, 44,5x2,6	kus	2,00	252,00	504,00
73	230022045R00	Montáž trub.dílů přívař.do 3 kg tř.11-13, 60,3x2,9	kus	4,00	516,00	2 064,00
74	230071000	Revize TNS	kus	8,00	1 100,00	8 800,00
75	4231510062	DOPL.KONSTRUKCE Z TENKOST.PROF. MATERIÁLŮ	KG	50,00	110,00	5 500,00
Celkem za M23 Montáže potrubí						18 238,00

Položka	Kód	Počet	m.j.	Typ	Popis	Výrobce dodavatel	DM,D, M,P	Jednotková cena	Celková cena
T1; T2; T2.1; T3; T4		5	ks		Snímač teploty se stonkem a plastovou hlavíci, typ čidla Ni 891, rozsah -30 až 150°C délka stonku 120 mm, stupeň krytí IP 65		DM	809	4045
		5	ks		Jímka se závitem G 1/2"; DÉLKA JÍMKY 120 mm		DM	263	1315
T10.50		1	ks		Snímač teploty pro venkovní prostředí, typ čidla Ni 891, rozsah -30 až 100°C standardní délka stonku 25mm, stupeň krytí IP65		DM	788	788
TA1, TA2		2	ks		Termostat kapilárový; ROZSAH 80-150 °C; DELKA KAPILÁRY 2m		DM	1968	3936
		2	ks		Kryt IP55 pro presostaty a termostaty KP		DM	751	1502
		2	ks		Jímka pro termostat KP, Vnitřní průměr 9,6 mm; Vnější připojení G1/2; DÉLKA 112 mm; MATERIÁL MOSAZ		DM	523	1046
P6		1	ks		Snímač tlaku; Rozsah: 0-0,2 bar; Výstup: 4-20 mA; Krytí IP65; Připojka závít G1/2		DM	4284	4284
PA6a, PA6b		2	ks		Presostat vlnovcový; Rozsah -0,2 až 8 bar; Připojení G 1/4A		DM	1818	3636
		2	ks		Kryt IP55 pro presostaty a termostaty KP		DM	751	1502
		2	ks		Redukční šroubení G1/4A / G1/2		DM	116	232
		2	ks		Ventil tlakoměrový zkušební; vstup M20x1,5; výstup manometrické šroubení M20x1,5 LH / G1/2		DM	420	840
		2	ks		Kondenzační smyčka; přivařovací; M 20x1,5; PN 250		DM	252	504
TA10.10		1	ks		Termostat prostorový; rozsah 20-60 °C; krytí IP33		DM	1818	1818
		1	ks		Kryt IP55 pro presostaty a termostaty KP		DM	751	751
LA10.10		1	ks				DM	1208	1208
Y1		1	ks		Elektrodové zařízení, 230V,50Hz, vč. 2ks elektrod Dvoucestný regulační ventil s havarijní funkcí, materiál litá ocel, připojení přírubové, DN 40, PN 16, kvs=25 m3/hod, vč. elektropohonu, 24VAC, 0-10 V, 2800 N, IP54; max. 200 °C		DM	40520	40520
Y2		1	ks		Dvoucestný regulační ventil s havarijní funkcí, materiál litá ocel, připojení přírubové, DN 25, PN 16, kvs=6,3 m3/hod, vč. elektropohonu, 24VAC, 0-10 V, 2800 N, IP 54; max. 200 °C		DM	36225	36225
Y3		1	ks		Solenoidový ventil, ovládací napětí 230 VAC, IP54		DM	2363	2363
SB1		1	ks		Jednotlačítkový ovladač pro nouzové zastavení; spínací jednotky 1xV+1xZ Umístit před vstupem do VS zvenčí		DM	671	671
HL/HA DT		1	ks		Houkačka se světelnou signalizací; 24 VAC, IP 43, 92 Db Umístit před vstupem do VS zvenčí		DM	1464	1464
M1; M2		3	ks		El. připojení čerpadla do cca 1 kW / 230 VAC		MP	210	630
		8	ks		Zářivková svítidla 2 x 36V s el.předřadníkem		DM	1008	8064
		2	ks		Zásuvka 230V		DM	89	178
FV2		1	ks		Čtyřpólový výkonný kombinovaný svodič přepětí IP 20; Rozhraní zón LPZ 0 a LPZ 1; typ SPD T1,T2		DM	11044	11044
2. Řídicí systém									
		1	ks		Regulátor -26IO, 8 UI, 6 BI, 6 BO, 6 AO; 24 VAC; FA Bus (BACnet MSTP / N2Open) a SA Bus		DM	35001	35001
		2	ks		IO modul, 8 DI, 8 DO, 24 VAC, FC Bus / SA Bus		DM	17154	34308
		2	ks		IO modul, 6 UI, 2 DI, 3 DO, 2 AO, 4 CO, 24 VAC, FC Bus / SA Bus		DM	17344	34688
		1	ks		Svodič přepětí pro komunikační linku BACnet® MS/TP		DM	1990	1990
		1	ks		Ovládací displej regulátorů		DM	10689	10689
		1	ks		Software pro řídicí systém		PROG	21000	21000
		1	ks		Switch 5*10/100 MBIT/ RJ45; napájení 24 VAC/VDC; -40 až +70 °C		DM	2079	2079
		1	ks		Přepětiová ochrana pro Ethernet Cat.5e; na rozhraní zón LPZ2 a PLZ3, ST3		DM	1561	1561
		1	ks		GSM hlásič, včetně napájecího zdroje (12 VDC) a akumulátoru 12 VDC		DM	7455	7455
		1	ks		Vypracování dokumentace řídicích algoritmů a návodů pro obsahu řídicí centrály		DM	5250	5250
3. Rozvaděč DT									
		1	ks		ocelová rozvodnice, s.800, v.1200, tl.400/mm ² , odnímatelný horní díl, odnímatelná zadní stěna, dveře: 2mm lakovaný plech, úprava RAL 7032, montážní deska: 3 mm pozinkovaný plech, nastavitelná hloubka po 25 mm, bočnice 1,5 mm lakovaný plech, vč.přístrojové náplně v rozsahu stávajícího rozvaděče		DM	58782	58782
DT		1	ks		Projektová dokumentace - svorkové zapojení nástěnného rozvaděče	dod. zhotovitele	PD	14700	14700
RK		1	ks		Nový rozvaděč EI pro instalaci přepětiové ochrany	dod. zhotovitele	DM	1947	1947
4. Montážní materiál, montážní práce									
		200	m		Kabel JYTY 20*1		DM	8,84	1768

		150 m		Kabel JYTY 40*1		DM	16,04	2406
		80 m		Kabel JYTY 70*1		DM	26,37	2109,6
		80 m		Kabel FTP cat.5; stíněný		DM	11,18	894,4
		200 m		Kabel CYKY 3J*1,5		DM	14,12	2824
		80 m		Kabel CYKY 5J*2,5		DM	37,86	3028,8
Přívodní kabel		35 m		CYKY 5Jx2,5		DM	37,86	1325,1
		40 m		Vodič CY 6 mm ² - barva zelenožlutá		DM	18,26	730,4
		1 kpl		DOPLŇUJÍCÍ POSPOJOVÁNÍ V SOULADU S ČSN 33 2000-4-41 ed.2; VODIČEM CY - BARVA ZELENOŽLUTÁ		MP	1987	1987
		20 m		Plný kabelový žlab MARS 60/50 mm; včetně nosných konstrukcí		DM	168	3360
		15 m		Plný kabelový žlab MARS 125/100 mm; včetně nosných konstrukcí		DM	252	3780
		50 m		Ohebná elektroinstalační trubka pr. 16 mm, vč. úchytného materiálu		DM	24	1200
		30 m		Elektroinstalační trubka průměr 16mm, včetně kolen vývodek a úchytného materiálu		DM	30	900
		50 ks		Upevňovací bod v provozu (otvor ve zdi, osazení hmoždinkou, šroubem)		DM	8	400
		1 ks		Drobný montážní materiál		MM-MP	4184	4184
5. Ostatní		1 ks		Zařízení staveniště	dod. zhotovitele		1029	1029
1		1 ks		Doprava materiálu	dod. zhotovitele		3802	3802
3		1 ks		Demontáž zařízení M+R	dod. zhotovitele		7600	7600
		1 ks		Montáž zařízení EI	dod. zhotovitele		15980	15980
5		1 ks		Montáž zařízení M+R	dod. zhotovitele		23100	23100
6		1 ks		Montáž kabelů a kabelových tras včetně lešení	dod. zhotovitele		26250	26250
7		1 ks		Oživení, uvedení do provozu vč. testu 1:1, protokolární předání díla	dod. zhotovitele		18900	18900
8		1 ks		Výchozí revize ei.zařízení	dod. zhotovitele		4800	4800
9		1 ks		Vedlejší rozpočtové náklady 5%	dod. zhotovitele		23244	23244
10		1 ks		Projektová dokumentace skutečného provedení stavby	dod. zhotovitele		3360	3360
11		1 ks		Zaškolení personálu obsluhy a údržby včetně vypracování návodů pro obsluhu	dod. zhotovitele		4200	4200
4		1 ks		Likvidace odpadu dle příslušného zákona (185/2001 Sb)	dod. zhotovitele		1 900	1900
				Nově navrhovaný řídicí systém musí být plně kompatibilní se stávajícím řídicím systémem, který je osazen v areálu Policie Plavská a propojen s objekty Lannova, 28.října a Český Krumlov. V těchto objektech se bude pouze upravovat SW pro stávající řídicí systém a vizualizaci.				
				Cena celkem bez DPH				523 058
				LEGENDA				
				UMÍSTĚNÍ PŘÍSTROJŮ				
				A	na strojním zařízení			
				B	na čelní desce rozvaděče			
				C	uvnitř rozvaděče			
				D	v provozu			
				ZPŮSOB MONTÁŽE A DODÁVKY PŘÍSTROJŮ				
				DM	normální dodávka a montáž do obvodu (montáž je zahrnuta v položce Montáž zařízení MaR)			
				DM-RO	dodávka a montáž do obvodu, umístěno v rozvaděči			
				M-RO	montáž do obvodu, umístěno v rozvaděči			
				DP	dodávka a připojení, montáž provede dodavatel strojní částí			
				P	připojení, dodávku a montáž do obvodu provede dodavatel strojní částí			
				ROZV	součást dodávky rozvaděče			
				Z	dodávka a montáž není součástí MaR nebo tohoto projektu- uvedeno pro úplnost			
				D	dodávka, montáž do technologie provede dodavatel strojní částí			
				PD	dodávka projektové dokumentace			
				SV	dodávka a montáž spojovacího vedení			
				MM-MP	dodávka montážního materiálu a prací			
				PROG	dodávka programového vybavení			
				DEM	demontáž			

SLEPÝ ROZPOČET

Rozpočet	0	0	JKSO	
Objekt	Název objektu		SKP	
001	strojní část		Měrná jednotka	
Stavba	Název stavby		Počet jednotek	
2018/32	Předávací stanice Plavská, objekt G		Náklady na m.j.	0
Projektant			Typ rozpočtu	
Zpracovatel projektu	0			
Objednatel				
Dodavatel			Zakázkové číslo	2018/32
Rozpočtoval			Počet listů	

ROZPOČTOVÉ NÁKLADY

Základní rozpočtové náklady		Ostatní rozpočtové náklady	
HSV celkem	1 500	Ztížené výrobní podmínky	2 000
Z PSV celkem	903 089	Oborová přírážka	1 000
R M práce celkem	22 674	Přesun stavebních kapacit	4 000
N M dodávky celkem	0	Mimostaveništní doprava	1 000
ZRN celkem	927 263	Zařízení staveniště	2 000
		Provoz investora	4 000
HZS	0	Kompletační činnost (IČD)	2 000
ZRN+HZS	927 263	Ostatní náklady neuvedené	2 000
ZRN+ost.náklady+HZS	945 263	Ostatní náklady celkem	18 000

Vypracoval		Za zhotovitele	Za objednatele
Jméno :		Jméno :	Jméno :
Datum :		Datum :	Datum :
Podpis :		Podpis:	Podpis:
Základ pro DPH	21,0 %		945 263 Kč
DPH	21,0 %		198 505 Kč
Základ pro DPH	0,0 %		0 Kč
DPH	0,0 %		0 Kč
CENA ZA OBJEKT CELKEM			1 143 768 Kč

Poznámka :

Stavba :	2018/32 Předávací stanice Plavská, objekt G	Rozpočet :
Objekt :	001 strojní část	

REKAPITULACE STAVEBNÍCH DÍLŮ

Stavební díl	HSV	PSV	Dodávka	Montáž	HZS
2 Základy a zvláštní zakládání	1 500	0	0	0	0
713 Izolace tepelné	0	47 136	0	0	0
722 Vnitřní vodovod	0	90 005	0	0	0
731 Kotelny	0	3 000	0	0	0
732 Strojovny	0	436 259	0	0	0
733 Rozvod potrubí	0	112 407	0	0	0
734 Armatury	0	173 770	0	0	0
783 Nátěry	0	40 512	0	0	0
M23 Montáže potrubí	0	0	0	22 674	0
CELKEM OBJEKT	1 500	903 089	0	22 674	0

VEDLEJŠÍ ROZPOČTOVÉ NÁKLADY

Název VRN	Kč	%	Základna	Kč
Ztížené výrobní podmínky	2 000		904 589	2 000
Oborová přírážka	1 000		904 589	1 000
Přesun stavebních kapacit	4 000		904 589	4 000
Mimostaveništní doprava	1 000		904 589	1 000
Zařízení staveniště	2 000		927 263	2 000
Provoz investora	4 000		927 263	4 000
Kompletační činnost (IČD)	2 000		927 263	2 000
Rezerva rozpočtu	2 000		927 263	2 000
CELKEM VRN				18 000

Slepý rozpočet

Stavba :	2018/32 Předávací stanice Plavská, objekt G	Rozpočet:
Objekt :	001 strojní část	

P.č.	Číslo položky	Název položky	MJ	množství	cena / MJ	celkem (Kč)
Díl: 2		Základy a zvláštní zakládání				
1	2100710	REVIZE ELEKTRO	KS	1,00	1 500,00	1 500,00
Celkem za		2 Základy a zvláštní zakládání				1 500,00
Díl: 713		Izolace tepelné				
2	713471211U00	Izol tep potrubí snímatel pouzdry	m	81,00	120,00	9 720,00
3	63143178	Pouzdro potrubní izol., 89/60 mm	m	20,00	414,00	8 280,00
4	631433405	Pouzdro potrubní izol. 48/50mm	m	15,00	264,00	3 960,00
5	631433515	Pouzdro potrubní izol. 133/60mm	m	30,00	517,00	15 510,00
6	631547114	Pouzdro potrubní izolační 28/30 mm	m	6,00	141,00	846,00
7	631547217	Pouzdro potrubní izolační 48/40 mm	m	10,00	202,00	2 020,00
8	7320010	Izolace stoj. výměníku ÚT 630 kWt	kus	1,00	3 800,00	3 800,00
9	7320012	Izolace stoj. výměníku TV 70 kWt	ks	1,00	3 000,00	3 000,00
Celkem za		713 Izolace tepelné				47 136,00
Díl: 722		Vnitřní vodovod				
10	722130231R00	Potrubí z trub.závit.pozink.svařovan. 11343, DN 15	m	4,00	424,00	1 696,00
11	722130233R00	Potrubí z trub.závit.pozink.svařovan. 11343, DN 25	m	10,00	680,00	6 800,00
12	722130235R00	Potrubí z trub.závit.pozink.svařovan. 11343, DN 40	m	10,00	818,00	8 180,00
13	722215317R00	Filtr DN 65/16	ks	3,00	4 420,00	13 260,00
14	722215318R00	Filtr DN 80/16	ks	1,00	5 665,00	5 665,00
15	722215321R00	Filtr DN125 /16	ks	1,00	9 660,00	9 660,00
16	722235121R00	Kohout kulový DN 15/10	kus	4,00	347,00	1 388,00
17	722235121V01	Kohout kulový, DN 15/16	kus	3,00	347,00	1 041,00
18	722235123R00	Kohout kulový DN 25/10	kus	2,00	770,00	1 540,00
19	722235125R00	Kohout kulový DN 40/10	kus	5,00	1 607,00	8 035,00
20	722235571R00	Kohout kulový s filtrem DN 15/16	kus	1,00	824,00	824,00
21	722235573R00	Kohout kulový s filtrem DN 25/10	kus	1,00	1 512,00	1 512,00
22	722235575R00	Kohout kulový s filtrem DN 40/10	kus	1,00	3 410,00	3 410,00
23	722235641R00	Klapka zpětná DN 15/16	kus	1,00	262,00	262,00
24	722235645R00	Klapka zpětná DN 40/16	kus	1,00	891,00	891,00
25	722235645V01	Klapka zpětná DN 40/10	kus	1,00	891,00	891,00
26	722235648R00	Klapka zpětná DN 80/16	kus	1,00	2 540,00	2 540,00
27	722265117T00	Vodoměr Qn 6,0	kus	1,00	1 150,00	1 150,00
28	722265162T00	Vodoměr TV Qn 1,5	kus	1,00	810,00	810,00
29	727114	regulační vyvažovací ventil DN 80/16	kus	1,00	20 450,00	20 450,00
Celkem za		722 Vnitřní vodovod				90 005,00
Díl: 731		Kotelny				
30	7321120000	Provozní řád	ks	1,00	3 000,00	3 000,00
Celkem za		731 Kotelny				3 000,00
Díl: 732		Strojovny				
31	732111139R00	Tělesa rozdělovačů a sběračů DN 200 dl 1m	kus	2,00	4 200,00	8 400,00
32	732111239R00	Příplatek za dalšího 0,5 m tělesa rozděl., DN 200	kus	6,00	972,00	5 832,00
33	732111314R00	Trubková hrdla rozděl. a sběr. bez přírub, DN 25	kus	2,00	232,00	464,00
34	732111318R00	Trubková hrdla rozděl. a sběr. bez přírub, DN 50	kus	6,00	411,00	2 466,00
35	732111322R00	Trubková hrdla rozděl. a sběr. bez přírub, DN 65	kus	6,00	495,00	2 970,00
36	732111332R00	Trubková hrdla rozděl. a sběr. bez přírub, DN 125	kus	2,00	1 468,00	2 936,00
37	732250105T00	Montáž stoj. výměníku ÚT 630 kWt	kus	1,00	5 200,00	5 200,00
38	732250106	Montáž stoj. výměníku TV 70 kWt	ks	1,00	3 800,00	3 800,00
39	732339102R00	Montáž nádoby expanzní tlakové 18 l.	soubor	1,00	220,00	220,00
40	732341317T00	Akumulační nádrž nerez, PN 1,0, 500 l, vč. izolace	soubor	1,00	49 500,00	49 500,00
41	732420811R00	Demontáž čerpadel oběhových spirálních DN 25	kus	1,00	191,00	191,00
42	732420814R00	Demontáž čerpadel oběhových spirálních DN 65	kus	1,00	243,00	243,00
43	732429111R00	Montáž čerpadel oběhových spirálních, DN 25	soubor	2,00	171,00	342,00

Slepý rozpočet

Stavba :	2018/32 Předávací stanice Plavská, objekt G	Rozpočet:
Objekt :	001 strojní část	

P.č.	Číslo položky	Název položky	MJ	množství	cena / MJ	celkem (Kč)
44	732429113R00	Montáž čerpadel oběhových spirálních, DN 50	soubor	3,00	355,00	1 065,00
45	732429114R00	Montáž čerpadel oběhových spirálních, DN 65	soubor	4,00	375,00	1 500,00
46	484 32-8222	Stoj. výměník ÚT nerez	kus	1,00	101 000,00	101 000,00
47	732211810	Demontáž stáv. strojního zařízení	sada	1,00	13 000,00	13 000,00
48	42610964	Čerpadlo ÚT DN 40/10,	kus	3,00	38 400,00	115 200,00
49	42610968	Čerpadlo ÚT DN 50/10	kus	1,00	40 100,00	40 100,00
50	42610986	Čerpadlo ÚT 6/4"/10 - 6	ks	1,00	24 500,00	24 500,00
51	42610987	Čerpadlo ÚT 2"/10 - 12	ks	1,00	15 800,00	15 800,00
52	42610987.A	Čerpadlo ÚT 2"/10 - 8	kus	2,00	12 460,00	24 920,00
53	484328222	Stoj. výměník TV nerez 70 kWt	KS	1,00	14 500,00	14 500,00
54	48466603	Exp.vodár. nádoba s vakem 18/10 + uz. arm. s vyp.	kus	1,00	2 110,00	2 110,00
Celkem za		732 Strojovny				436 259,00
Díl:	733	Rozvod potrubí				
55	733121210R00	Potrubí hladké bezešvé v kotelnách D 22/2,6	m	10,00	370,00	3 700,00
56	733121212R00	Potrubí hladké bezešvé v kotelnách D 28/2,6	m	6,00	382,00	2 292,00
57	733121216R00	Potrubí hladké bezešvé v kotelnách D 44,5/2,6	m	25,00	653,00	16 325,00
58	733121225R00	Potrubí hladké bezešvé v kotelnách D 89/3,6	m	20,00	1 272,00	25 440,00
59	733121232R00	Potrubí hladké bezešvé v kotelnách D 133/4,5	m	30,00	2 155,00	64 650,00
Celkem za		733 Rozvod potrubí				112 407,00
Díl:	734	Armatury				
60	734109211R00	Montáž přírub. armatur, 2 příruby, PN 1,6, DN 15	soubor	1,00	578,00	578,00
61	734109212R00	Montáž přírub. armatur, 2 příruby, PN 1,6, DN 25	soubor	1,00	742,00	742,00
62	734109214R00	Montáž přírub. armatur, 2 příruby, PN 1,6, DN 50	soubor	1,00	1 152,00	1 152,00
63	734109218R00	Montáž přírub. armatur, 2 příruby, PN 1,6, DN 125	soubor	5,00	2 857,00	14 285,00
64	734209104R00	Montáž armatur závitových,s 1závitem, G 3/4	kus	2,00	26,00	52,00
65	734209105R00	Montáž armatur závitových,s 1závitem, G 1	kus	2,00	33,00	66,00
66	734209115R00	Montáž armatur závitových,se 2závitů, G 1	kus	5,00	113,00	565,00
67	734209118R00	Montáž armatur závitových,se 2závitů, G 2	kus	15,00	223,00	3 345,00
68	734209119R00	Montáž armatur závitových,se 2závitů, G 2 1/2	kus	15,00	292,00	4 380,00
69	734209120R00	Montáž armatur závitových,se 2závitů, G 3	kus	1,00	357,00	357,00
70	734213112R00	Ventil automatický odvzdušňovací, DN 15/10	kus	2,00	197,00	394,00
71	734291113R00	Kohouty plnicí a vypouštěcí G 1/2	kus	10,00	188,00	1 880,00
72	734419111R00	Montáž teploměru s pouzdem nebo stonkem a jímkou	kus	23,00	223,00	5 129,00
73	734429102R00	Montáž tlakoměru	kus	8,00	130,00	1 040,00
74	734494213R00	Návarky s trubkovým závitem G 1/2	kus	14,00	156,00	2 184,00
75	734499211R00	Montáž návarků M 20 x 1,5	kus	1,00	188,00	188,00
76	38832323	Teploměr 0- 120°C	kus	23,00	410,00	9 430,00
77	38841202	Tlakoměr	kus	8,00	1 210,00	9 680,00
78	42256511	Ventil pojistný 3/4" x 1" 9 bar	kus	2,00	510,00	1 020,00
79	42256512	Ventil pojistný 1" x 1 1/4" 3 bar	kus	2,00	618,00	1 236,00
80	42285517	Klapka mezipřírubová DN 125,116	kus	5,00	2 975,00	14 875,00
81	551	Montáž armatur závitových,se 2závitů, G 3	kus	1,00	357,00	357,00
82	551100015	Kohout kulový 2"	kus	9,00	965,00	8 685,00
83	551100016	Kohout kulový 2 1/2"	kus	12,00	2 400,00	28 800,00
84	551100022	Kohout kulový 1"	kus	3,00	285,00	855,00
85	551100152	Kohout kulový s filtrem 1"	kus	1,00	1 326,00	1 326,00
86	551100155	KK S FILTREM 2"	ks	3,00	6 054,00	18 162,00
87	551135733	Klapka zpětná 1"	kus	1,00	413,00	413,00
88	551135736	Klapka zpětná 2"	kus	3,00	1 059,00	3 177,00
89	551135737	Klapka zpětná 2 1/2"	kus	3,00	1 589,00	4 767,00
90	55114000401	KK DN15 PN 40 PŘIV.	ks	5,00	2 100,00	10 500,00
91	55114000407	KK DN 40 PN 40 PŘIV.	ks	2,00	2 815,00	5 630,00

Slepý rozpočet

Stavba :	2018/32 Předávací stanice Plavská, objekt G	Rozpočet:
Objekt :	001 strojní část	

P.č.	Číslo položky	Název položky	MJ	množství	cena / MJ	celkem (Kč)
92	55114000410	KKDN 80 PN 25 PŘIV.	ks	4,00	4 630,00	18 520,00
Celkem za 734 Armatury						173 770,00
Díl:	783	Nátěry				
93	783222100R00	Nátěr syntetický kovových konstrukcí dvojnásobný	m2	8,00	156,00	1 248,00
94	783425250R00	Nátěr syntet. potrubí do DN 100 mm Z +1x +1x email	m	85,00	48,00	4 080,00
95	783426260R00	Nátěr syntet. potrubí do DN 150 mm Z +1x +1x email	m	30,00	65,00	1 950,00
96	783824120R00	Nátěr syntetický betonových povrchů 1x + 2x email	m2	90,00	235,00	21 150,00
97	783851223R00	Nátěr epoxidový betonových podlah Ekopox 640	m2	53,00	228,00	12 084,00
Celkem za 783 Nátěry						40 512,00
Díl:	M23	Montáže potrubí				
98	230022008R00	Montáž trub.dílů přívař.do 3 kg tř.11-13, 22 x 2,6	kus	5,00	274,00	1 370,00
99	230022029R00	Montáž trub.dílů přívař.do 3 kg tř.11-13, 44,5x2,6	kus	2,00	352,00	704,00
100	230022057R00	Montáž trub.dílů přívař.do 3 kg tř.11-13, 89 x 3,6	kus	4,00	475,00	1 900,00
101	230071000	Revize TNS	kus	12,00	1 100,00	13 200,00
102	4231510062	DOPL.KONSTRUKCE Z TENKOST.PROF. MATERIÁLŮ	KG	50,00	110,00	5 500,00
Celkem za M23 Montáže potrubí						22 674,00

Položka	Kód	Počet	m.j.	Typ	Popis	Výrobce dodavatel	DM,D, M,P	Jednotková cena	Celková cena
1. Přístroje v provozu									
T1; T2; T2.1; T3; T4; T11; T12; T13; T14; T15; T16; T17		12	ks		Snímač teploty se stonkem a plastovou hlavicí, typ čidla Ni 891, rozsah -30 až 150°C délka stonku 120 mm, stupeň krytí IP 65		DM	839	10068
		12	ks		Jímka se závitem G 1/2"; DÉLKA JÍMKY 120 mm		DM	273	3276
T10.50		1	ks		Snímač teploty pro venkovní prostředí, typ čidla Ni 891, rozsah -30 až 100°C standardní délka stonku 25mm, stupeň krytí IP65		DM	818	818
TA1, TA2		2	ks		Termostat kapilárový; ROZSAH 80-150 °C; DELKA KAPILÁRY 2m		DM	2043	4086
		2	ks		Kryt IP55 pro presostaty a termostaty KP		DM	779	1558
		2	ks		Jímka pro termostat KP, Vnitřní průměr 9,6 mm; Vnější připojení G1/2; DÉLKA 112 mm; MATERIÁL MOSAZ		DM	543	1086
P6		1	ks		Snímač tlaku; Rozsah: 0-0,2 bar; Výstup: 4-20 mA; Krytí IP65; Připojka závit G1/2		DM	4447	4447
PA6a, PA6b		2	ks		Presostat vlnocový; Rozsah -0,2 až 8 bar; Připojení G 1/4A		DM	1887	3774
		2	ks		Kryt IP55 pro presostaty a termostaty KP		DM	779	1558
		2	ks		Redukční šroubení G1/4A / G1/2		DM	120	240
		2	ks		Ventil tlakoměrový zkušební; vstup M20x1,5; výstup manometrické šroubení M20x1,5 LH / G1/2		DM	436	872
		2	ks		Kondenzační smyčka; přivařovací; M 20x1,5; PN 250		DM	262	524
TA10.10		1	ks		Termostat prostorový; rozsah 20-60 °C; krytí IP33		DM	1887	1887
		1	ks		Kryt IP55 pro presostaty a termostaty KP		DM	779	779
LA10.10		1	ks		Elektrodové zařízení, 230V,50Hz, vč. 2ks elektrod		DM	1254	1254
Y1		1	ks		Dvoucestný regulační ventil s havarijní funkcí, materiál litá ocel, připojení přírubové, DN 50, PN 16, kvs=40 m3/hod, vč. elektropohonu, 24VAC, 0-10 V, 2800 N, IP54; max. 200 °C		DM	48461	48461
Y2		1	ks		Dvoucestný regulační ventil s havarijní funkcí, materiál litá ocel, připojení přírubové, DN 25, PN 16, kvs=6,3 m3/hod, vč. elektropohonu, 24VAC, 0-10 V, 2800 N, IP 54; max. 200 °C		DM	37605	37605
Y3		1	ks		Solenoidový ventil, ovládací napětí 230 VAC,IP54		DM	2453	2453
Y11		1	ks		Směšovací ventil třicestný DN15 materiál mosaz připojení závitové průtokový součinitel Kv= 4 m3/h		DM	4058	4058
		1	ks		Elektrický servopohon táhlový napájení 24 VAC řízení 0-10 V / 0(4) - 20 mA; 500 N, krytí IP54		DM	9519	9519
Y12		1	ks		Směšovací ventil třicestný DN40 materiál mosaz připojení závitové průtokový součinitel Kv= 25 m3/h		DM	10302	10302
		1	ks		Elektrický servopohon táhlový napájení 24 VAC řízení 0-10 V / 0(4) - 20 mA; 500 N, krytí IP54		DM	9519	9519
Y13		1	ks		Směšovací ventil třicestný DN40 materiál mosaz připojení závitové průtokový součinitel Kv= 20 m3/h		DM	10302	10302
		1	ks		Elektrický servopohon táhlový napájení 24 VAC řízení 0-10 V / 0(4) - 20 mA; 500 N, krytí IP54		DM	9519	9519
Y14		1	ks		Směšovací ventil třicestný DN40 materiál mosaz připojení závitové průtokový součinitel Kv= 20 m3/h		DM	10302	10302
		1	ks		Elektrický servopohon táhlový napájení 24 VAC řízení 0-10 V / 0(4) - 20 mA; 500 N, krytí IP54		DM	9519	9519
Y15		1	ks		Směšovací ventil třicestný DN40 materiál mosaz připojení závitové průtokový součinitel Kv= 20 m3/h		DM	10302	10302
		1	ks		Elektrický servopohon táhlový napájení 24 VAC řízení 0-10 V / 0(4) - 20 mA; 500 N, krytí IP54		DM	9519	9519
Y16		1	ks		Směšovací ventil třicestný DN32 materiál mosaz připojení závitové průtokový součinitel Kv= 16 m3/h		DM	7620	7620
		1	ks		Elektrický servopohon táhlový napájení 24 VAC řízení 0-10 V / 0(4) - 20 mA; 500 N, krytí IP54		DM	9519	9519
Y17		1	ks		Směšovací ventil třicestný DN32 materiál mosaz připojení závitové průtokový součinitel Kv= 16 m3/h		DM	7620	7620

	1	ks		Elektrický servopohon táhlový napájení 24 VAC řízení 0-10 V / 0(4) - 20 mA; 500 N, krytí IP54		DM	9519	9519
SB1	1	ks		Jednotlačítkový ovladač pro nouzové zastavení; spínací jednotky 1xV+1xZ Umístit před vstupem do VS zvenčí		DM	697	697
HL/HA DT	1	ks		Houkačka se světelnou signalizací; 24 VAC, IP 43, 92 Db Umístit před vstupem do VS zvenčí		DM	1519	1519
M1; M1.1; M2	3	ks		El. připojení čerpadla do cca 1 kW / 230 VAC		MP	218	654
	8	ks		Zářivková svítidla 2 x 36V s el.předřadníkem		DM	1046	8368
	2	ks		Zásuvka 230V		DM	93	186
FV2	1	ks		Čtyřpólový výkonný kombinovaný svodič přepětí IP 20 typ SPD T2		DM	9311	9311
2. Řídící systém								
	1	ks		Regulátor -26IO, 8 UI, 6 BI, 6 BO, 6 AO; 24 VAC; FA Bus (BACnet MSTP / N2Open) a SA Bus		DM	36334	36334
	2	ks		IO modul, 8 DI, 8 DO, 24 VAC, FC Bus / SA Bus		DM	17807	35614
	2	ks		IO modul, 6 UI, 2 DI, 3 DO, 2 AO, 4 CO, 24 VAC, FC Bus / SA Bus		DM	18005	36010
	1	ks		Svodič přepětí pro komunikační linku BACnet® MS/TP		DM	2066	2066
	1	ks		Ovládací displej regulátorů		DM	8736	8736
	1	ks		Software pro řídicí systém		PROG	27000	27000
	1	ks		Switch 5*10/100 MBit/ RJ45; napájení 24 VAC/VDC; -40 až +70 °C		DM	2158	2158
	1	ks		Přepětová ochrana pro Ethernet Cat.5e; na rozhraní zón LPZ2 a PLZ3, ST3		DM	1621	1621
	1	ks		GSM hlásič, včetně napájecího zdroje (12 VDC) a akumulátoru 12 VDC		DM	7739	7739
	1	ks		Vypracování dokumentace řídicích algoritmů a návodů pro obsahu řídicí centrály		DM	5450	5450
3. Rozvaděč DT								
	1	ks		ocelová rozvodnice, š.800, v.2000, hl.400/mm/, odnímatelný horní díl, odnímatelná zadní stěna, dveře: 2mm lakovaný plech, úprava RAL 7032, montážní deska: 3 mm pozinkovaný plech, nastavitelná hloubka po 25 mm, bočnice 1,5 mm lakovaný plech, vč.přístrojové náplně v rozsahu stávajícího rozvaděče		DM	91181	91181
DT	1	ks		Projektová dokumentace - svorkové zapojení nástěnného rozvaděče	dod. zhotovitele	PD	19620	19620
RK	1	ks		úprava stávajícího rozvaděče EI pro instalaci přepětové ochrany	dod. zhotovitele	DM	2381	2381
4. Montážní materiál, montážní práce								
	300	m		Kabel JYTY 20*1		DM	9,18	2754
	250	m		Kabel JYTY 40*1		DM	16,66	4165
	100	m		Kabel JYTY 70*1		DM	27,37	2737
	100	m		Kabel FTP cat.5; stíněný		DM	11,61	1161
	400	m		Kabel CYKY 3J*1,5		DM	14,66	5864
	100	m		Kabel CYKY 5J*2,5		DM	39,31	3931
Přívodní kabel	35	m		CYKY 5Jx4		DM	64,29	2250,15
	50	m		Vodič CY 6 mm2 - barva zelenožlutá		DM	18,96	948
	1	kpl		DOPLŇUJÍCÍ POSPOJOVÁNÍ V SOULADU S ČSN 33 2000-4-41 ed.2; VODIČEM CY - BARVA ZELENOŽLUTÁ		MP	3217	3217
	20	m		Plíný kabelový žlab MARS 60/50 mm; včetně nosných konstrukcí		DM	174	3480
	15	m		Plíný kabelový žlab MARS 125/100 mm; včetně nosných konstrukcí		DM	262	3930
	50	m		Ohebná elektroinstalační trubka pr. 16 mm, vč. úchytného materiálu		DM	25	1250
	30	m		Elektroinstalační trubka průměr 16mm, včetně kolen vývodek a úchytného materiálu		DM	32	960
	50	ks		Upevňovací bod v provozu (otvor ve zdi, osazení hmoždinkou, šroubem)		DM	9	450
	1	ks		Drobný montážní materiál		MM- MP	6814	6814
5. Ostatní								
	1	ks		Zařízení staveniště	dod. zhotovitele		1474	1474
1	1	ks		Doprava materiálu	dod. zhotovitele		9431	9431
3	1	ks		Demontáž zařízení M+R	dod. zhotovitele		16600	16600

		1	ks		Montáž zařízení EI	dod. zhotovitele		16000	16000
5		1	ks		Montáž zařízení M+R	dod. zhotovitele		30500	30500
6		1	ks		Montáž kabelů a kabelových tras včetně lešení	dod. zhotovitele		40000	40000
7		1	ks		Oživení, uvedení do provozu vč. testu 1:1, protokolární předání díla	dod. zhotovitele		22000	22000
8		1	ks		Výchozí revize el. zařízení	dod. zhotovitele		6000	6000
9		1	ks		Vedlejší rozpočtové náklady 5%	dod. zhotovitele		35371	35371
10		1	ks		Projektová dokumentace skutečného provedení stavby	dod. zhotovitele		6800	6800
11		1	ks		Zaškolení personálu obsluhy a údržby včetně vypracování návodů pro obsluhu	dod. zhotovitele		4400	4400
4		1	ks		Likvidace odpadu dle příslušného zákona (185/2001 Sb)	dod. zhotovitele		2 575	2575
					Nově navrhovaný řídicí systém musí být plně kompatibilní se stávajícím řídicím systémem, který je osazen v areálu Policie Plavská a propojen s objekty Lannova, 28.října a Český Krumlov. V těchto objektech se bude pouze upravovat SW pro stávající řídicí systém a vizualizaci.				
					Cena celkem bez DPH				783 592
					LEGENDA				
					UMÍSTĚNÍ PŘÍSTROJŮ				
					A na strojním zařízení				
					B na čelní desce rozvaděče				
					C uvnitř rozvaděče				
					D v provozu				
					ZPŮSOB MONTÁŽE A DODÁVKY PŘÍSTROJŮ				
					DM normální dodávka a montáž do obvodu (montáž je zahrnuta v položce Montáž zařízení MaR)				
					DM-RO dodávka a montáž do obvodu, umístěno v rozvaděči				
					M-RO montáž do obvodu, umístěno v rozvaděči				
					DP dodávka a připojení, montáž provede dodavatel strojní části				
					P připojení, dodávku a montáž do obvodu provede dodavatel strojní části				
					ROZV součást dodávky rozvaděče				
					Z dodávka a montáž není součástí MaR nebo tohoto projektu- uvedeno pro úplnost				
					D dodávka, montáž do technologie provede dodavatel strojní části				
					PD dodávka projektové dokumentace				
					SV dodávka a montáž spojovacího vedení				
					MM-MP dodávka montážního materiálu a prací				
					PROG dodávka programového vybavení				
					DEM demontáž				