

SD 149/2019

## Smlouva o dílo

uzavřená v souladu s § 2586 a násl. zákona č. 89/2012 Sb., občanský zákoník,  
ve znění pozdějších právních předpisů

### Čl. I

#### Smluvní strany

##### Národní hřebčín Kladruby nad Labem

se sídlem: Kladruby nad Labem č. p. 1, 533 14 Kladruby nad Labem  
IČO: 720 48 972  
DIČ: CZ72048972  
Právní forma: státní příspěvková organizace  
Zastoupená: Ing. Jiřím Machkem, ředitelem  
Kontaktní osoba: [redacted], tel.: [redacted], e-mail: [redacted]@nhkladruby.cz  
dále jen „objednatel“

a

##### Art Consultancy s.r.o.

se sídlem: Gundrichova 1332/6, Předměstí, 746 01 Opava  
IČO: 294 57 009  
DIČ: CZ294 57 009  
Zastoupený: MgA. Tomášem Skalíkem, jednatelem  
Kontakt: mobil: +420 [redacted], e-mail: [redacted]  
Bankovní spojení: [redacted], č. ú.: [redacted]/[redacted]  
dále jen „zhotovitel“

### Čl. II

#### Předmět smlouvy

1. Zhotovitel se zavazuje zhotovit pro objednatele dílo, konr. Naučnou stezku pod názvem „Prezentace krajiny Národního hřebčína Kladruby nad Labem“, včetně poskytnutí souvisejícího plnění. V podrobnostech viz Příloha č. 1 - Zadávací podmínky.
2. Dílo bude splňovat všechny kvalitativní a kvantitativní požadavky definované těmito závaznými podklady pro provedení díla:
  - příslušnými platnými normami na území České republiky, včetně technických norem ČSN, EN a ISO závazných a doporučených, návodů výrobců materiálů a výrobků; Veškeré materiály a dodávky ke zhotovení díla musí zhotovitel zajistit tak, aby odpovídaly platným technickým normami a jsou závazné pro zhotovení díla,
  - speciálně stanovenými technologickými postupy,
  - příslušnými platnými normami Evropské unie,
  - dotčenými obecně závaznými právními předpisy,
  - pokyny dotčených orgánů státní správy (zejm. příslušného výkonného orgánu státní památkové péče),
  - v průběhu provádění díla udělenými pokyny objednatele.

### Čl. III

#### Doba a místo plnění

1. Zhotovitel se zavazuje provést dílo v následujících termínech:
  - a) Libreto naučné stezky **do 30.06.2019**
  - b) Podklady pro zpracovatele webových aplikací **do 31.08.2019**
  - c) Kompletní dílo (část A a B Zadávacích podmínek) **do 15.11.2019** (protokolární předání a převzetí).
2. Místem plnění je sídlo objednatele.

### Čl. IV

#### Způsob plnění

1. Zhotovitel se zavazuje provést dílo vlastním jménem, na svůj náklad a na vlastní odpovědnost.

2. Zhotovitel a jeho případní poddodavatelé (třetí osoby) budou při provádění díla postupovat s odbornou péčí. Věci, práce a služby, které jsou předmětem této smlouvy, zhotovitel dodá nebo provede v takovém rozsahu a jakosti, aby výsledkem bylo kompletní, plynule, bezpečně a spolehlivě využitelné dílo, odpovídající podmínkám stanoveným touto smlouvou a účelu použití. **Připouští se pouze první jakost materiálů.**
3. Objednatel je oprávněn změnit rozsah díla v souladu s právními předpisy České republiky. Zhotovitel se zavazuje souhlasit s úpravami v předmětu smlouvy učiněnými objednatelem, tj. změna předmětu smlouvy, dle konkrétních požadavků objednatele, a to i v průběhu zhotovování díla. Tyto změny musí však být požadovány v dostatečném časovém předstihu. Tyto změny budou oběma smluvními stranami sjednány písemnými změnami smlouvy. Pokud taková změna předmětu plnění bude mít vliv na cenu či termín plnění, budou smluvní strany povinny sjednat v příslušné změně smlouvy i přiměřenou změnu ceny či termínu plnění.
4. Objednatel je povinen minimálně 5 pracovních dní před termínem odevzdání libreta dodat zhotoviteli odborné podklady pro naučnou stezku ve formě odborných textů jednotlivých zastavení naučné stezky včetně dostupných obrazových a mapových podkladů. Konkrétní podoba bude zhotovitelem odsouhlasena před samotnou fyzickou realizací do 31. 8. 2019. Pokud budou podklady dodány později, posouvá se dílčí termín plnění libreta o adekvátní počet dnů.
5. Zhotovitel koordinuje zaměstnance a pracovní postupy tak, aby byly včetně použitých materiálů v souladu se stanoviskem památkové péče.
6. Veškeré vícepráce, méněpráce, změny, doplňky nebo rozšíření, které jsou realizovány v souladu s ustanoveními této smlouvy, musí být vždy před jejich realizací písemně odsouhlaseny objednatelem včetně jejich ocenění. Pokud zhotovitel provede některé z těchto prací bez písemného souhlasu objednatele, má objednatel právo odmítnout jejich úhradu.
7. Zhotovitel odpovídá za to, že veškeré práce, služby, výrobky a věci budou provedeny v jakosti a rozsahu sjednaném touto smlouvou, v souladu s technologickými předpisy výrobců použitých systémů, zařízení a materiálů a v souladu s obecně platnými předpisy a že dílo bude odpovídat objednatelem zhotoviteli pro plnění předmětu díla poskytnutým Zadávacím podmínkám, pokud není v ostatních článcích této smlouvy stanoveno jinak.

#### Čl. V

##### Cena díla a platební podmínky

1. Cena díla zahrnuje veškeré realizace na předmětu smlouvy a činí **285.000,- Kč bez DPH**, tj. **344.850,- Kč včetně DPH**, zahrnuje všechny úkony a práce specifikované v Zadávacích podmínkách.
2. Objednatel neposkytuje zhotoviteli na provedení díla zálohy.
3. Objednatel uhradí zhotoviteli celkovou cenu díla, a to **ve dvou fakturách:**
  - a. **Částku 95.000,- Kč bez DPH, tj. 114.950,- Kč včetně DPH, po odevzdání Podkladů pro zpracovatele webových aplikací (čl. III. odst. 1 písm. b)).**
  - b. **Částku 190.000,- Kč bez DPH, tj. 229.900,- Kč včetně DPH, po provedení kompletního díla (čl. III. odst. 1 písm. c)).**
4. Podkladem pro vystavení a nedílnou součástí daňového dokladu musí být objednatelem odsouhlasený a potvrzený předávací protokol, který vypracuje zhotovitel ke dni předání a převzetí řádně dokončeného díla. Objednatel je povinen se vyjádřit ke zhotovitelem předloženému předávacímu protokolu do 3 pracovních dnů od jeho doručení.
5. Smluvní strany se dohodly, že dnem úhrady se rozumí den odepsání fakturované částky z účtu objednatele. Objednatel není v prodlení, uhradí-li daňový doklad do třiceti kalendářních dnů po jeho obdržení, byť úhrada proběhne po termínu, který je na daňovém dokladu uveden jako den splatnosti.
6. Úhrada celého díla či jeho části bude provedena po jeho řádném dokončení a protokolárním převzetí, popř. po řádném dokončení jeho části, v souladu s odst. 3 tohoto článku. **Splatnost faktury je 30 dní** ode dne doručení faktury objednateli.
7. **Daňový doklad bude doručen objednateli nejpozději do čtrnácti (14) kalendářních dnů od okamžiku převzetí díla, jeho části, objednatelem, a to osobně na podatelnu objednatele, prostřednictvím doručovatele poštovních služeb na adresu sídla objednatele nebo na e-mailovou adresu [redacted]@nhkladruby.cz.**
8. Daňový doklad bude obsahovat všechny náležitosti dle platných předpisů. V daňovém dokladu bude oddělena daň z přidané hodnoty a uveden způsob jejího stanovení.

9. Platby bude objednatel provádět bezhotovostním převodem na účet zhotovitele uvedený v článku 1. této smlouvy.
10. Adresa pro zaslání faktury zhotovitele na objednatele je totožná s adresou objednatele podle článku 1. této smlouvy.
11. V případě, že daňový doklad nebude obsahovat náležitosti uvedené v této smlouvě, je objednatel oprávněn vrátit jej neprodleně zhotoviteli k doplnění. V takovém případě se přeruší plynutí lhůty splatnosti a nová lhůta splatnosti začne plynout dnem prokazatelného doručení opraveného účetního dokladu objednateli.

## **Čl. VI**

### **Záruka za jakost**

1. Zhotovitel poskytuje objednateli záruku za to, že celé dílo a každá jeho část bude prosta jakýchkoliv vad věcných i právních. Dílo nebo jeho část má vady, jestliže neodpovídá výsledku požadovanému touto smlouvou, účelu jeho využití, případně nemá vlastnosti výslovně stanovené v této smlouvě nebo obecně platnými předpisy.
2. Zhotovitel odpovídá za vady díla uvedené v předchozím odstavci této smlouvy, které budou zjištěny v záruční době, která je stanovena na 4 roky od data převzetí díla bez zjevných vad a nedodělků, to jest od data oboustranného podpisu zápisu o předání a převzetí řádně dokončeného díla.
3. Zhotovitel je povinen bezplatně odstranit vadu díla nebo jeho části neprodleně, nejpozději však do 10 pracovních dnů od oznámení vady nebo ve lhůtě smluvními stranami dohodnuté, podle charakteru jednotlivé vady díla. Lhůta uvedená v tomto ustanovení se počítá ode dne doručení oznámení vady zhotoviteli.

## **Čl. VII**

### **Licenční ujednání**

1. Pro případ, že výsledkem činnosti zhotovitele dle této smlouvy je jakékoliv dílo (zejm. grafický návrh, grafické zpracování, dílo užitého umění), které naplňuje znaky díla dle autorského zákona či pro případ že výsledkem činnosti zhotovitele dle této smlouvy je jakékoliv designerské řešení (zejm. vzhled výrobku nebo jeho části, spočívající zejména ve znacích linií, obrysů, barev, tvaru, struktury nebo materiálů výrobku samotného, nebo jeho zdobení):
  - a) zhotovitel poskytuje objednateli oprávnění ke všem v úvahu přicházejícím způsobům užití díla či designerského řešení a to po maximální možnou délku stanovenou českým právem a bez jakéhokoliv omezení, a to zejména pokud jde o územní nebo množstevní rozsah užití díla a designerského řešení a rozmnožování díla;
  - b) smluvní strany se výslovně dohodly, že cena za poskytnutí oprávnění ve smyslu tohoto odstavce písm. a) smlouvy objednateli je již zahrnuta v ceně dle článku V. smlouvy;
  - c) zhotovitel poskytuje licenci objednateli jako výhradní;
  - d) objednatel není povinen licenci využít;
  - e) objednatel je oprávněn práva tvořící součást licence zcela nebo zčásti jako podlicenci poskytnout třetí osobě;
  - f) objednatel je oprávněn upravovat, zpracovávat či jinak měnit zhotovitelem vytvořené dílo či designerské řešení, rozmnožovat dílo, a to přímo nebo prostřednictvím třetích osob či dílo či designerské řešení zveřejňovat, s čímž zhotovitel bez dalšího souhlasí a nemá k tomu výhrad;
  - g) veškeré nároky zhotovitele vůči objednateli ve vztahu k dílu či designerského řešení a jejich užití či k licenci jsou v plném rozsahu vypořádány způsobem uvedeným pod písm. b) tohoto odstavce ve spojení s článkem V. smlouvy a zhotovitel nemá nárok na žádnou další úplatu či odměnu v souvislosti se zhotovením díla, designerského řešení či poskytnutím licence;
  - h) při sjednání ceny smluvní strany přihledly k účelu smlouvy a způsobu a okolnostem užití díla a designerského řešení a k územnímu, časovému a množstevnímu rozsahu této licence;



- i) smluvní strany výslovně prohlašují, že cena vzhledem ke své výši a kritériím svého určení představuje plné vypořádání všech nároků zhotovitele ve vztahu k využití veškerých práv k dílu a designerskému řešení udělených dle smlouvy a vedle odměny zhotoviteli proto nenáleží jiný zejména peněžité nárok.

#### **Čl. VIII Smluvní pokuty**

1. Jestliže bude zhotovitel v prodlení s termínem pro předání a převzetí díla či dílčí částí díla dle článku III. této smlouvy, má objednatel právo na zaplacení smluvní pokuty ve výši 0,05 % ze sjednané celkové ceny za dílo včetně DPH za každý i započatý kalendářní den prodlení.
2. Jestliže bude zhotovitel v prodlení s termínem pro odstranění vady díla nebo jeho části dle článku VI. této smlouvy, má objednatel právo na zaplacení smluvní pokuty ve výši 0,05 % ze sjednané celkové ceny za dílo včetně DPH za každý i započatý kalendářní den prodlení.
3. Zhotovitel zaplatí smluvní pokutu podle tohoto článku této smlouvy na účet objednatele během 21 (dvacetjedna) kalendářních dnů po obdržení vyúčtování smluvní pokuty. Objednatel je oprávněn, zejména v případě, kdy zhotovitel ve stanovené lhůtě neuhradí smluvní pokutu, provést započtení svých pohledávek (splatných i nesplatných) vůči zhotoviteli z titulu smluvní pokuty, tak jako jiných svých případných peněžních pohledávek (splatných i nesplatných) vůči zhotoviteli z titulu této smlouvy proti případným peněžítým pohledávkám zhotovitele vůči objednateli z titulu této smlouvy.
4. Pokud není v ostatních ustanoveních smlouvy sjednáno jinak, zaplacení smluvní pokuty zhotovitelem nezbavuje zhotovitele závazku splnit povinnosti dané mu touto smlouvou.
5. Zaplacením smluvní pokuty spojené s porušením povinnosti zhotovitele dle této smlouvy není dotčen nárok objednatele na náhradu škody způsobené porušením stejné povinnosti zhotovitelem.

#### **Čl. IX Předání a převzetí díla**

1. Zhotovitel splní svůj závazek provést dílo v okamžiku řádného dokončení díla (dílčí části) a jeho předání objednateli.
2. Zhotovitel je povinen písemně oznámit nejpozději pět (5) pracovních dnů předem objednateli, kdy bude dílo připraveno k předání objednateli. Objednatel je pak povinen nejpozději do tří (3) pracovních dnů od termínu stanoveného zhotovitelem zahájit přejímací řízení a řádně v něm pokračovat.
3. Zhotovitel je povinen připravit a doložit k převzetí díla objednatelem veškeré potřebné doklady. Objednatel není povinen bez doložení těchto dokladů dílo převzít.
4. O průběhu přejímacího řízení pořídí objednatel zápis, ve kterém objednatel prohlásí, že dílo přejímá bez zjevných vad a nedodělků, nebo že dílo převzít odmítá. Jestliže objednatel odmítne dílo převzít, uvedou smluvní strany do zápisu svá stanoviska a jejich zdůvodnění. Po odstranění nedostatků, pro které objednatel odmítl dílo převzít, se bude přejímací řízení opakovat v nezbytně nutném rozsahu. V takovém případě je možné sepsat k původnímu zápisu dodatek, ve kterém objednatel prohlásí, že dílo přejímá bez zjevných vad a nedodělků.
5. Pokud je v této smlouvě uveden termín pro předání a převzetí díla, rozumí se tím den, ve kterém nejpozději dojde k oboustrannému podpisu zápisu o převzetí díla. Zápis o převzetí díla bude vyhotoven ve dvou stejnopisech, z nichž každá smluvní strana obdrží po jednom.
6. Objednatel je oprávněn převzít i dílo, které vykazuje drobné vady a nedodělky, které samy o sobě ani ve spojení s jinými nebrání řádnému užívání díla. V tom případě je zhotovitel povinen odstranit tyto vady a nedodělky v termínu do 10 pracovních dnů od okamžiku sepsání zápisu o převzetí díla, není-li v zápisu dohodnuto jinak. Objednatel není povinen převzít dílo vykazující vady nebo nedodělky.
7. Vadou se pro účely této smlouvy rozumí odchylka v kvalitě, rozsahu nebo parametrech díla stanovených touto smlouvou a obecně závaznými předpisy. Nedodělkem se rozumí nedokončená práce oproti technické specifikaci a této smlouvě o dílo.



## **Čl. X**

### **Odstoupení od smlouvy**

1. Od této smlouvy může odstoupit kterákoliv smluvní strana, pokud zjistí podstatné porušení této smlouvy druhou smluvní stranou nebo v souladu s jiným ujednáním stanoveným v této smlouvě.
2. Objednatel má právo odstoupit od této smlouvy zejm. v případě, je-li zhotovitel v prodlení o více než dvacet (20) kalendářních dnů s předáním a převzetím díla či jeho dílčí části.

## **Čl. XI**

### **Závěrečná ustanovení**

1. Zhotovitel není oprávněn započíst své pohledávky proti pohledávkám objednatele, ani své pohledávky a nároky vzniklé ze smlouvy nebo v souvislosti s jejím plněním postoupit třetím osobám, zastavit nebo s nimi jinak disponovat bez písemného souhlasu objednatele.
2. Objednatel je oprávněn započíst vůči jakékoli pohledávce zhotovitele za objednatelem, i nesplatné, jakoukoli svou pohledávku, i nesplatnou, za zhotovitelem. Pohledávky objednatele a zhotovitele započtením zanikají ve výši, ve které se kryjí.
3. Zhotovitel není oprávněn převést bez předchozího písemného souhlasu objednatele svá práva a závazky, vyplývající či vzniklé, z této smlouvy, na třetí osobu.
4. Případné spory vzniklé z této smlouvy a v souvislosti s ní budou smluvní strany řešit především vzájemnou dohodou, v případě soudního sporu bude podle českého práva rozhodovat místně příslušný český soud podle sídla objednatele.
5. Pro vyloučení pochybností zhotovitel výslovně potvrzuje, že je podnikatelem, uzavírá tuto smlouvu při svém podnikání, a na tuto smlouvu se tudíž neuplatní ustanovení § 1793 občanského zákoníku ani § 1796 občanského zákoníku.
6. Objednatel je povinným subjektem dle § 2 odst. 1 zákona č. 340/2015 Sb., o zvláštních podmínkách účinnosti některých smluv, uveřejňování těchto smluv a o registru smluv. Zhotovitel podáním nabídky dává souhlas s uveřejněním smlouvy, ve znění případných změn a dodatků, způsobem dle § 5 citovaného zákona, pokud tento souhlas výslovně neodepře s odkazem na obchodní tajemství, či jiné zákonem předpokládané skutečnosti. Zveřejnění smlouvy a metadat v registru smluv zajistí objednatel.
7. V souladu s ust. § 6 zákona o registru smluv nabývá smlouva účinnosti dnem jejího uveřejnění způsobem dle § 5 citovaného zákona.
8. Zhotovitel se zavazuje umožnit všem subjektům oprávněným k výkonu kontroly provést kontrolu dokladů souvisejících s plněním zakázky, a to po dobu danou právními předpisy ČR k jejich archivaci (zejm. zákon č. 563/1991 Sb., o účetnictví, ve znění pozdějších předpisů, a zákon č. 235/2004 Sb., o dani z přidané hodnoty, ve znění pozdějších předpisů).
9. Zhotovitel je na základě ust. § 2 písm. e) zákona č. 320/2001 Sb., o finanční kontrole, ve znění pozdějších předpisů, osobou povinnou spolupůsobit při výkonu finanční kontroly. Zhotovitel bere na vědomí, že objednatel je konečný příjemce dotace státního rozpočtu na financování díla.
10. Tato smlouva nabývá platnosti dnem jejího podpisu oprávněnými zástupci obou smluvních stran.
11. Smlouva o dílo je vyhotovena ve třech stejnopisech s platností originálu, přičemž objednatel obdrží dvě vyhotovení a zhotovitel jedno vyhotovení.
12. Oznámení dle této smlouvy odeslané doporučenou poštou se považuje za doručené třetím dnem od data razítka držitele poštovní licence na podacím lístku. Toto ustanovení se použije na veškeré doručování provedené v souladu s touto smlouvou. Odmítne-li smluvní strana, jež je adresátem, převzít oznámení o úkonu druhé smluvní strany, považuje se oznámení za doručené dnem odmítnutí.
13. Obě smluvní strany prohlašují, že se seznámily s celým textem této smlouvy a s celým obsahem smlouvy souhlasí. Současně prohlašují, že tuto smlouvu uzavřely svobodně, vážně, určitě a srozumitelně, nikoli v tísní nebo za nápadně nevýhodných podmínek a na důkaz toho připojují své podpisy.

V Kladrubech nad Labem

dne

*21. 6. 2019*



za objednatele

Ing. Jiří Machek, ředitel

V Opavě

dne

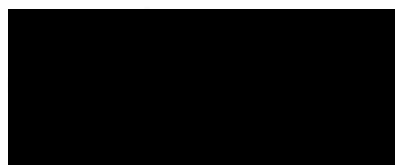
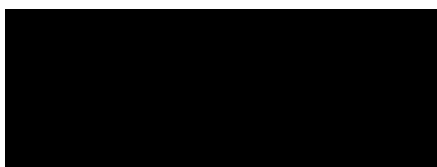
*21. 6. 2019*



za zhotovitele

MgA. Tomáš Skalík

Příloha č. 1 – Zadávací podmínky



## **Příloha č. 1: Zadávací podmínky.**

### **Naučná stezka „Prezentace krajiny Národního hřebčína Kladruby nad Labem“:**

#### **Projektová dokumentace a realizace**

#### **Parcelní čísla k. ú. Kladruby nad Labem, Selmice ve správě Národního hřebčína Kladruby nad Labem**

##### **Naučná stezka bude sestávat:**

##### **A. Stavební prvky do 0,6 m<sup>2</sup> půdorysné plochy rozmístěné podél naučné stezky**

1. Orientační body – sloupky s číslem a QR kódem – celkem 14 ks
2. Informační tabule pultové – celkem 12 ks s číslem, QR kódem a popisnými údaji včetně dětské soutěže \_ (skrývačky, pexesa apod.)
3. Doplnkové prvky – lavičky 10 ks, odpadkové koše 5 ks
4. Herní prvky – drobné dětské aktivity z přírodního materiálu, doplněné o možnost rozšíření v zámecké zahradě a v areálu u lovecké chaty v Mošnici.

Použitý materiál tmavé dřevo tvaroslovně vycházející z oplocení popř. závory do Mošnice, tabule s QR kódy malé i velké s popisy kov, plast. Vše v provedení antivandal.

##### **B. Značení trasy naučné stezky – šipky, rozcestníky (částečně součástí prvků v odst. A).**

##### **Výstupy:**

##### **Terén:**

- 14 ks informačních sloupků
- 12 ks pultových tabulí s texty, mapkami a fotografiemi
- 10 ks laviček
- 5 ks odpadkových košů
- 10 ks drobných herních prvků do 0,6 m<sup>2</sup>

##### **Podklady pro tisk (webovou aplikaci) – aplikace není součástí realizace:**

- Texty ve 3 jazykových mutacích
- Grafická příloha – mapy
- Grafická příloha – obrázky
- Grafická příloha – kvíz pro děti
- Grafická příloha – zábavný kvíz pro dospělé

##### **Tisk:**

- Mapky pro infocentrum – formát A3 plnobarva trhací, náklad 40 000 ks
- Letáky sklad na 1/3 na A4, včetně obsahu a grafiky

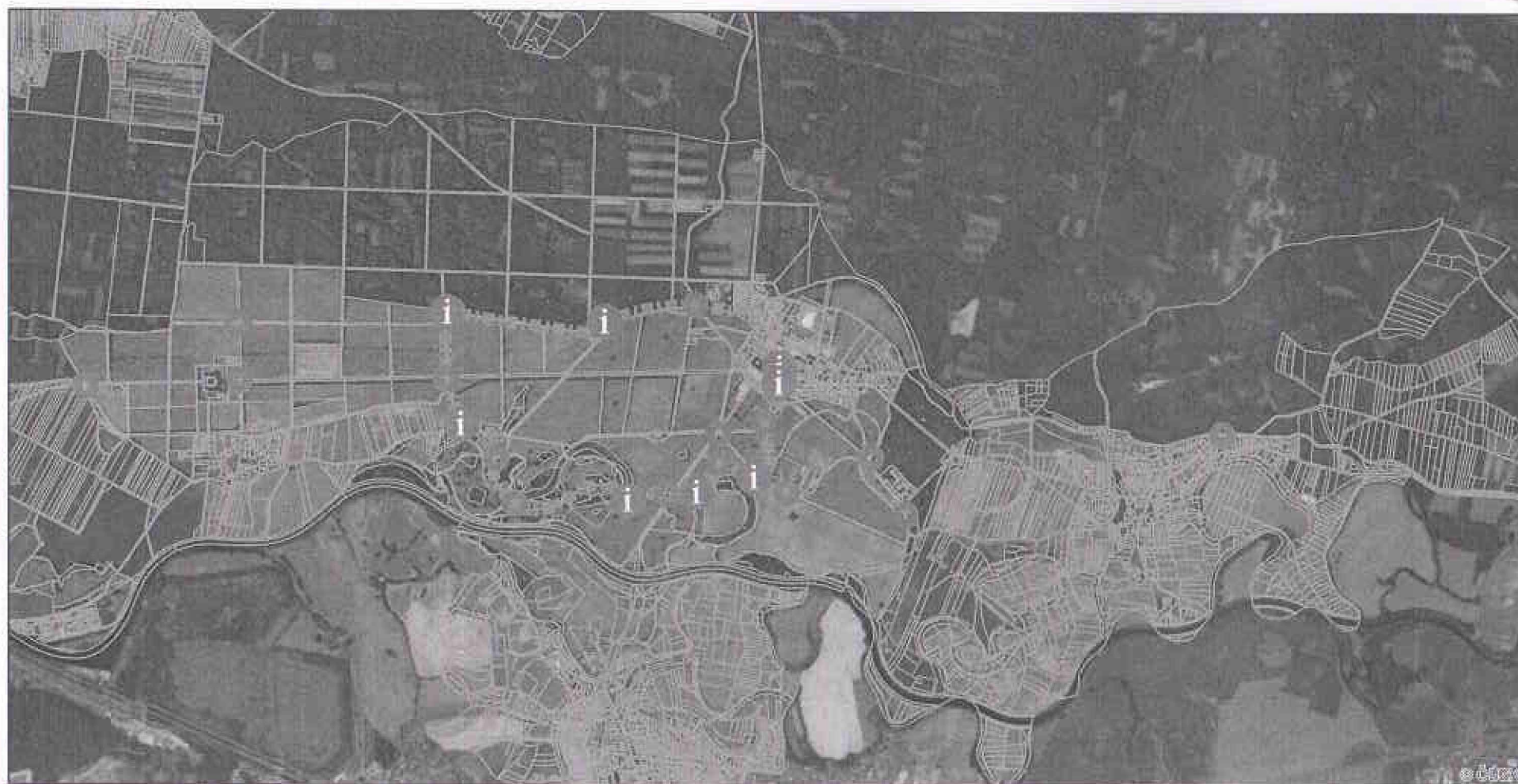
**Předpokládané termíny realizace:**

- 1. Libreto naučné stezky do 30.6.2019**
- 2. Podklady pro zpracovatele webových aplikací do 31.8.2019**
- 3. Finální podoba naučné stezky včetně osazení v terénu do 15.11.2019**


**Nutné zajištění stanoviska památkové péče – jedná se pozemky, které jsou součástí národní kulturní památky.**

**Ukázky tvarosloví sloupků a panelů v Příloze č. 2.**





## Legenda

-  Sloupky s QR kódy a čísla
-  Informační panely - zastávky
-  Trasa naučné stezky

