



KRPS-77661-32/ČJ-2019-0100MN-VZ

identifikátor VZ: N006/19/V00013543

Počet listů: 12

Přílohy: 3/9

SMLOUVA O DÍLO

uzavřená v souladu § 2586 a násl. zákona č. 89/2012 Sb., občanský zákoník, v platném znění
(dále jen „občanský zákoník“ a „smlouva“)

Níže uvedeného dne, měsíce a roku byla uzavřena mezi smluvními stranami smlouva tohoto znění:

ČI. I
Smluvní strany

Realitní a stavební společnost s.r.o.

zastoupená:  jednatelem
sídlo: Fantova 693/45, Obrány, 614 00 Brno
IČ: 41432037
DIČ: CZ41432037
Bankovní spojení: 
Číslo účtu:
Telefon:
e-mail:
Datová schránka: a7awm62

Zapsána v obchodním rejstříku vedeném Krajským soudem v Brně oddíl C, Vložka 90993,
(dále jen „zhotovitel“)

a

Česká republika – Krajské ředitelství policie Středočeského kraje

zastoupená: Ing. Petrem Dostálem,
náměstkem ředitele krajského ředitelství pro ekonomiku
sídlo: Na Baních 1535, 156 00 Praha 5 - Zbraslav
IČ: 75151481
DIČ: CZ75151481
Bankovní spojení: ČNB Praha
Číslo účtu: 
Telefon:
Fax:
e-mail:
Datová schránka: 2dtai5u

(dále jen „objednatel“)

Čl. II

Předmět plnění

1. Zhotovitel se zavazuje dle zadání objednavatele a své cenové nabídky, která tvoří nedílnou součást smlouvy, k provedení stavebního díla – ÚO PČR Mnichovice – stavební oprava střechy, a to dle projektové dokumentace, která byla vypracována projekční kanceláří AGROPROJEKT Praha s.r.o., Ve Smečkách 33, 110 00 Praha 1, IČ: 25096524. Zhotovitel se rovněž zavazuje řádně zhotovit a předat dílo včas a ve sjednané kvalitě.
2. Specifikace díla vychází ze souhrnné projektové dokumentace uvedené v Čl.II, odst. 1. smlouvy, jejíž součástí je i výkaz výměr a cenové nabídky k předmětu smlouvy. Cenová nabídka a výkaz výměr jsou obsaženy v příloze č. 1 smlouvy, která je nedílnou součástí této smlouvy.
3. Objednatel se zavazuje řádně dokončené dílo převzít a zaplatit sjednanou cenu podle článků IV. a V. této smlouvy.
4. Zhotovitel je při zhotovení díla povinen postupovat s odbornou péčí, podle svých nejlepších znalostí a schopností, přičemž je při své činnosti povinen chránit zájmy a dobré jméno objednavatele a postupovat v souladu s jeho pokyny. V případě nevhodných pokynů objednavatele je zhotovitel povinen na nevhodnost těchto pokynů objednavatele písemně upozornit, v opačném případě nese zhotovitel zejména odpovědnost za vady a za škodu, které v důsledku nevhodných pokynů objednavatele objednateli, zhotoviteli nebo třetím osobám vznikly.

Čl. III

Doba a místo plnění

1. Nedílnou součástí této smlouvy je „Harmonogram realizace stavebního díla – ÚO PČR Mnichovice – stavební oprava střechy“ jakožto její příloha č. 3. Zhotovitel se zavazuje plnit, resp. zhotovit dílo, ve smyslu tohoto harmonogramu. Věcný a časový průběh stavby bude tedy určen vzájemně odsouhlaseným harmonogramem realizace stavby.
2. Zhotovitel se zavazuje zahájit stavební práce na předmětném díle nejpozději do 10 - ti dnů od nabytí účinnosti této smlouvy.
3. Zhotovitel se zavazuje dokončit a předat dílo objednateli do 4 měsíců od zahájení stavebních prací.

- Objednatel se zavazuje předat zhotoviteli staveniště do 5 dnů po nabytí účinnosti této smlouvy. Termín předání staveniště může být rovněž na základě dohody stran změněn s ohledem na klimatické podmínky.
- Místo plnění: Krajské ředitelství policie Středočeského kraje, Územní odbor Mnichovice, Masarykovo náměstí 708, 251 64 Mnichovice, Praha – východ.

Čl. IV

Cena díla

- Smluvní strany se dohodly na ceně díla ve výši:

Cena díla bez DPH	2,150.609,50 Kč
DPH 21% ve výši	451.628,00 Kč
CELKEM	2,602.237,50 Kč

Slovy: Dvamiliónyšestsetdvatisícdvěstětřicetsedm korun českých padesát haléřů

- Cena díla zahrnuje veškeré náklady zhotovitele spojené s provedením díla.
- Cena díla je cenou nejvýše přípustnou.

Čl. V

Platební podmínky

- Obě smluvní strany se dohodly na dílčí měsíční fakturaci za řádně provedenou část díla, dokladovanou zjišťovacím protokolem, na kterém objednatel potvrdí příslušné dílčí plnění smlouvy ze strany zhotovitele.
- Smluvní strany se rovněž dohodly, že při zjištění vad díla zaznamenaných při konečném předání-převzetí díla, vznikne objednateli nárok na pozastávku 10% ze smluvní ceny díla. Tato pozastávka bude objednateli uhrazena až po odstranění těchto vad díla.
- Cena díla bude na základě jednotlivých dílčích faktur uhrazena do výše 90% a zbývajících 10 % bude uhrazeno po řádném předání a převzetí celého díla. Konečnou fakturu je tedy zhotovitel oprávněn vystavit po řádném dokončení díla.
- Zhotovitel je oprávněn fakturovat, na základě objednatelům potvrzeného zjišťovacího protokolu, dílčí části díla ve smyslu Čl. V, odst. 1. smlouvy. Fakturu zhotovitel vystaví do 10 dnů po převzetí dílčího plnění díla objednatelům.

5. Faktura musí obsahovat náležitosti podle § 435 zákona č. 89/2012 Sb., občanský zákoník a náležitosti podle § 28 a § 29 zákona č. 235/2004 Sb., o dani z přidané hodnoty, ve znění pozdějších předpisů. Splatnost faktury je 21 dní od jejího doručení objednateli. Faktura se považuje za proplacenou okamžikem odepsání fakturované částky z účtu objednatele ve prospěch účtu zhotovitele.
6. Objednavatel není v prodlení s placením fakturované částky, jestliže vrátí fakturu zhotoviteli do 10 dnů od jejího doručení proto, že faktura obsahuje nesprávné údaje, nebo byla vystavena v rozporu s touto smlouvou. Konkrétní důvody je objednavatel povinen uvést zároveň s vrácením faktury. Jednotlivé faktury budou zasílány na adresu objednatele ve dvou vyhotoveních. Nebude-li faktura označena tak, jak je uvedeno v bodě 5 a nebude-li ve dvou vyhotoveních, je objednatel oprávněn ji vrátit zhotoviteli, aniž by se tímto dostal do prodlení s její splatností. U nové nebo opravené faktury běží nová lhůta splatnosti.
7. Jakákoliv záloha se nepřipouští.
8. V případě, že bude zhotovitel ke dni zdanitelného plnění zveřejněn podle § 106a zákona č. 235/2004 Sb., o dani z přidané hodnoty jako nespolehlivý plátcce, nebo uvede jiný účet, než je uveden v „Registru plátců DPH“ podle § 109a zákona č. 235/2004 Sb., o dani z přidané hodnoty, objednavatel uhradí zhotoviteli, který je plátcem DPH, pouze základ daně a úhradu daně provede dle § 109a zákona č. 235/2004 Sb., o dani z přidané hodnoty.

Čl. VI.

Kontrola provádění díla

1. Zhotovitel je povinen vést ode dne převzetí staveniště do doby odstranění vad a nedodělků dle protokolu stavební deník a na požádání jej poskytnout objednateli, který je oprávněn činit do něj zápisy.
2. Kontrola průběhu prací na díle bude vykonávána dle potřeb objednatele. Zhotovitel se zavazuje předkládat objednateli na jeho žádost písemné informace o průběhu a obsahu prací v rámci zhotovení díla, a to nejpozději do pěti pracovních dnů od doručení žádosti objednatele, která může být učiněna a doručena i prostřednictvím kontaktního e-mailu nebo faxu.
3. Objednatel je oprávněn nařídít v rámci kontroly průběhu prací na díle kontrolní den, který se bude konat v místě a době určené objednatel, a zhotovitel je povinen se kontrolního dne účastnit a předložit veškeré požadované informace a dokumenty. Objednatel je povinen zhotoviteli kontrolní den nejméně pět pracovních dnů před kontrolním dnem písemně oznámit.

4. Zhotovitel je povinen zpracovat do díla připomínky uplatněné objednatelem v průběhu zhotovení díla bez jakéhokoli nároku na zvýšení ceny díla, pokud jejich zpracování do díla nepovede prokazatelně ke zhoršení kvality zhotovovaného díla.

Čl. VII.

Dodatečné stavební práce a méněpráce

1. Vznikne-li v důsledku objektivně nepředvídatelných okolností potřeba dodatečných stavebních prací (víceprací), služeb nebo dodávek, které nebyly zahrnuty v závazku této smlouvy a jsou nezbytné pro realizaci stavebního díla a nemohou být technicky nebo ekonomicky odděleny od původního předmětu díla, je zhotovitel povinen pořídit písemný soupis stavebních prací, dodávek a služeb včetně odůvodnění nezbytnosti těchto dodatečných stavebních prací, dodávek a služeb. Součástí bude odůvodnění případného návrhu na změnu termínu dokončení díla o dobu nezbytnou k provedení dodatečných stavebních prací, dodávek a služeb. Tyto dokumenty budou přílohou změnového listu.
2. Vznikne-li v průběhu realizace díla potřeba záměny jedné nebo více položek soupisu stavebních prací, dodávek nebo služeb jednou nebo více položkami, je zhotovitel povinen pořídit písemný přehled obsahující nové položky soupisu stavebních prací, dodávek a služeb s vymezením položek v původním soupisu stavebních prací, dodávek a služeb, které jsou takto nahrazovány, spolu s podrobným a srozumitelným odůvodněním srovnatelnosti materiálu nebo prací nebo služeb a uvede zda materiál nebo práce podle nových položek jsou ve vztahu k nahrazovaným položkám kvalitativně stejné nebo vyšší a cena materiálu nebo prací podle nových položek soupisu stavebních prací je ve vztahu k nahrazovaným položkám stejná, nižší nebo vyšší. Tyto dokumenty budou přílohou změnového listu.
3. Vzor změnového listu je uveden v příloze č. 2 této smlouvy. Návrh změny do předepsaného vzoru změnového listu provádí zhotovitel. Změna je uznána schválením změnového listu objednatelem.
4. Stanovení ceny dodatečných stavebních prací, dodávek a služeb:
 - a) pro ocenění případných dodatečných stavebních prací, dodávek a služeb budou použity jednotkové ceny, které jsou obsaženy v příloze této smlouvy (v oceněném soupisu stavebních prací, dodávek a služeb),
 - b) pro ocenění případných dodatečných stavebních prací, dodávek a služeb, které nejsou obsaženy v příloze této smlouvy (v oceněném soupisu stavebních prací, dodávek a služeb), budou použity ceny v čase a v místě obvyklé. Za cenu v místě a čase obvyklou

se pokládá jednotková rozpočtová cena uvedená v ceníku uznané cenové soustavy – sborník URS Praha, a.s. nebo RTS a.s.,

- c) v případě, že uznaná cenová soustava položku stavebních prací, dodávek nebo služeb neobsahuje, zhotovitel doloží cenotvorbu položky kalkulačním vzorcem platným pro uznanou cenovou soustavu.
5. Vznikne-li v důsledku objektivně nepředvídatelných okolností potřeba neprovedení některých stavebních prací, dodávek nebo služeb, původně zahrnutých v předmětu díla, je zhotovitel povinen provést písemný soupis stavebních prací, dodávek a služeb včetně odůvodnění jejich neprovedení. Součástí bude návrh změny termínu dokončení díla o dobu nezbytnou k neprovedení stavebních prací, dodávek a služeb. Tyto dokumenty budou přílohou změnového listu.
- Jednotkové ceny stavebních prací, dodávek a služeb budou odpovídat jednotkovým cenám, které jsou obsaženy v příloze č. 1 této smlouvy (oceněný soupis stavebních prací, dodávek a služeb).
6. Provedení změny v realizaci stavby je možné pouze na základě objednatelům schváleného změnového listu.
7. Změny v realizaci stavby provedené na základě změnového listu budou začleněny do právního rámce této smlouvy o dílo samostatným dodatkem k této smlouvě o dílo.
8. Fakturace ze strany zhotovitele za uznané vícepráce je možná až po schválení souhrnu víceprací a méněprací nadřizenými resortními orgány objednatele, na jehož základě je možné provést dodatek o vypořádání víceprací a méněprací k této smlouvě o dílo. Tuto skutečnost bere zhotovitel na vědomí.
9. V případě, že do podpisu dodatku smlouvy nebude možné pokračovat v díle, bude rovněž o tuto dobu upraven termín dokončení díla. Zhotovitel však musí pokračovat v provádění těch částí díla, které nesouvisí s dodatečnými stavebními pracemi, dodávkami a službami.

Čl. VIII.

Vliv klimatických podmínek

1. Termíny stanovené v Čl.III odst. 2 a 3 smlouvy a rovněž termíny uvedené v harmonogramu realizace stavebního díla mohou být na základě dohody obou stran změněny v důsledku nepříznivých klimatických podmínek jen na základě dodatku uzavřeném ve smyslu odst. 4, Čl. XVI. smlouvy.

2. Nepříznivými klimatickými podmínkami se rozumí zejména takové teplotně vlhkostní klimatické podmínky, které nejsou v souladu s předepsanými klimatickými podmínkami v technologických předpisech pro práce a dodávky, které jsou předmětem plnění díla.
3. Zhotovitel stavby podá objednateli návrh na přerušení prací a dodávek písemnou formou, nejpozději tři kalendářní dny před navrhovaným termínem přerušení realizace stavby.
4. Zahájení realizace přerušených prací proběhne tak, že zhotovitel stavby podá objednateli návrh na opětovné zahájení prací a dodávek písemnou formou nejpozději do tří kalendářních dnů před navrhovaným termínem.
5. Po dobu uznaného přerušení realizace stavby neběží zhotoviteli lhůta pro provedení stavby a zhotovitel není v prodlení.

Čl. IX.

Předání – převzetí díla

1. Dílo je považováno za dokončené, pokud jsou řádně dokončené veškeré práce a dodávky. Zároveň musí být zhotovitelem doložené veškeré zápisy a protokoly o zkouškách a revizích vyžadované příslušnými technickými normami. Součástí díla budou i předepsané certifikáty, záruční listiny a návody k obsluze.
2. Objednatel je povinen zahájit přejímání provedeného díla do 5 dnů od zhotovitelovy výzvy, zapsané ve stavebním deníku. Objednatel se zavazuje přejímání díla ve zmíněné lhůtě zahájit a bez zbytečného odkladu ho dokončit.
3. Objednatel je oprávněn odmítnout převzetí díla pro vady, které samy o sobě nebo ve svém úhrnu brání řádnému užívání díla.
4. Převzetí díla bude provedeno formou zápisu, který podepíší zmocnění zástupci obou smluvních stran. Zápis bude obsahovat též soupis zjištěných vad, které nebrání řádnému užívání díla, s dohodnutým způsobem a lhůtami pro jejich odstranění.
5. Zhotovitel je povinen vyklidit staveniště do 10 dnů od podepsání zápisu o převzetí – převzetí díla.

Čl. X.

Vlastnické právo k zhotovované věci a nebezpečí škody na ní

1. Vlastníkem zhotovované věci je od počátku objednatel.
2. Nebezpečí škody na zhotovované věci - díle nese od počátku zhotovování do předání a převzetí díla zhotovitel.

Čl. XI.

Odpovědnost za vady díla

1. Zhotovitel poskytne objednateli záruku za provedené dílo po dobu 36 měsíců ode dne podepsání zápisu o převzetí díla.
2. Výskyt záručních vad oznámí objednatel zhotoviteli spolu s uplatňovanými reklamačními nároky bez zbytečného odkladu po jejich zjištění. Zhotovitel je povinen sdělit objednateli své stanovisko k reklamaci nejpozději do 6 kalendářních dnů od jejího doručení, a zároveň si s objednatelem dohodne termín odstranění vad. Neučiní-li tak, má se zato, že reklamaci uznává a odstranění vad provede ve lhůtách stanovených níže.
3. Zhotovitel je povinen nastoupit k odstranění záruční vady do 5 kalendářních dnů od jejího řádného oznámení, nedohodne-li se s objednatelem jinak.
4. Zhotovitel je povinen odstranit záruční vadu do 30 kalendářních dnů, nedohodne-li se s objednatelem jinak.
5. Veškeré úkony smluvních stran týkající se uplatněných reklamačních nároků musí být provedeny písemně.
6. Reklamace jsou ze strany objednatele řešeny pověřeným pracovníkem uvedeným v čl. XV. smlouvy.

Čl. XII.

Smluvní pokuta a úroky z prodlení

1. Zhotovitel je povinen zaplatit objednateli za nedodržení termínu dokončení a předání díla smluvní pokutu ve výši 0,2 % z ceny nedodaného díla za každý, byť i započatý, den prodlení.

2. Objednatel je povinen zaplatit zhotoviteli za prodlení s úhradou faktury úrok z prodlení ve výši 0,05 % z dlužné částky bez DPH za každý, byť i započatý, den prodlení.
3. V případě prodlení zhotovitele se zahájením stavebních prací má objednatel právo na smluvní pokutu v částce 2.000,- Kč za každý, byť i započatý, den prodlení.
4. V případě nesplnění termínu pro odstranění vad či nedodělků sjednaného v zápise o převzetí díla, zaplatí zhotovitel objednateli smluvní pokutu ve výši 1.000,- Kč za každý, byť i započatý, den prodlení.
5. V případě, že nedojde k odstranění záručních vad v dohodnuté lhůtě, popřípadě ve lhůtě uvedené v článku XI. odst. 4., má objednatel právo na smluvní pokutu v částce 1.000,- Kč, za každý, byť i započatý, den prodlení.

Čl. XIII.

Odstoupení od smlouvy

1. Objednatel je oprávněn odstoupit od smlouvy z důvodů podstatného porušení smlouvy, které jsou uvedeny v bodu tři tohoto článku.
2. Sjednává se platnost odstoupení smluvních stran od smlouvy o dílo s ohledem na vyšší moc. Za vyšší moc se považuje mobilizace, živelná pohroma, apod.
3. Za podstatné porušení této smlouvy zhotovitelem, které zakládá právo objednatele na odstoupení od této smlouvy, se považuje zejména:
 - a) prodlení zhotovitele se zhotovením a předáním řádně zhotoveného díla o více než 7 kalendářních dnů,
 - b) neodstranění vad díla ve lhůtě stanovené podle Čl. XI.,
 - c) porušení jakékoli povinnosti zhotovitele podle Čl. III. a IX.,
 - d) bude-li zhotovitel v prodlení se zahájením prací podle Čl. III. odst. 2. této smlouvy, je toto rovněž považováno za závažné porušení smlouvy a objednatel je oprávněn odstoupit od smlouvy,
 - e) nezpracování připomínek objednatele do díla,
 - f) postup zhotovitele při zhotovení díla v rozporu s pokyny objednatele.
4. Objednatel je dále oprávněn od této smlouvy odstoupit v případě, že
 - a) vůči majetku zhotovitele probíhá insolvenční řízení, v němž bylo vydáno rozhodnutí o úpadku, pokud to právní předpisy umožňují,
 - b) insolvenční návrh na zhotovitele byl zamítnut proto, že majetek zhotovitele nepostačuje k úhradě nákladů insolvenčního řízení,

- c) zhotovitel vstoupí do likvidace.
5. Zhotovitel je oprávněn od smlouvy odstoupit v případě, že objednatel bude v prodlení s úhradou svých peněžitých závazků vyplývajících z této smlouvy po dobu delší než šedesát kalendářních dní.
 6. Objednatel je oprávněn vypovědět tuto smlouvu kdykoliv s třicetidenní výpovědní lhůtou, která počíná běžet prvním dnem následujícím po doručení výpovědi. V takovém případě je zhotovitel povinen učinit již jen takové úkony, bez nichž by mohly být zájmy objednatele vážně ohroženy.
 7. Účinky každého odstoupení od smlouvy nastávají okamžikem doručení písemného projevu vůle odstoupit od této smlouvy druhé smluvní straně. Odstoupení od smlouvy se nedotýká zejména nároku na náhradu škody, smluvní pokuty.

Čl. XIV.



Ostatní ujednání

1. Zhotovitel předloží před zahájením prací jmenný seznam pracovníků včetně identifikačních údajů. Zhotovitel je povinen oznámit čísla registračních značek vozidel vjíždějících do objektu. Zhotovitel je povinen provést změnu člena realizačního týmu na základě odůvodněného požadavku Objednatele, a to bez zbytečného odkladu po uplatnění tohoto požadavku u zhotovitele.
2. Veškeré stavební práce budou probíhat za provozu v době 7.00 – 15.30 hod. Vzniklá suť bude odkládána pouze do kontejnerů přistavených zhotovitelem. V případě poškození zařízení nebo majetku objednatele, bude vše uvedeno do původního stavu na náklady zhotovitele.
3. Zhotovitel prohlašuje, že je pojištěn proti škodám, které mohou vzniknout jeho činností na majetku objednatele, a to minimálně v rozsahu, který odpovídá předmětu plnění.
4. Smluvní strany jsou povinny bez zbytečného odkladu oznámit druhé smluvní straně změnu údajů v záhlaví smlouvy.
5. Zhotovitel je povinen ve smyslu ustanovení § 2 písm. e) zákona č. 320/2001 Sb., o finanční kontrole ve veřejné správě a o změně některých zákonů (zákon o finanční kontrole), spolupůsobit při výkonu finanční kontroly.
6. Zhotovitel je povinen upozornit objednatele písemně na existující či hrozící střet zájmů bezodkladně poté, co střet zájmů vznikne nebo vyjde najevo, pokud zhotovitel i při vynaložení veškeré odborné péče nemohl střet zájmů zjistit před uzavřením této smlouvy.

7. Zhotovitel bez jakýchkoliv výhrad souhlasí se zveřejněním své identifikace a dalších údajů uvedených ve smlouvě včetně ceny díla.

Čl. XV.

Kontaktní osoby

1. Za objednatele je ve věcech technických oprávněn jednat: 
2. Za zhotovitele je ve věcech technických oprávněn jednat: 

Čl. XVI.

Závěrečná ustanovení

- 2 Smlouva nabývá platnosti dnem jejího uzavření, tj. dnem jejího podpisu zástupci smluvních stran a účinností dnem jejího zveřejnění v registru smluv dle zákona č. 340/2015 Sb., o registru smluv.
- 3 Obě smluvní strany prohlašují, že smlouva nebyla uzavřena v tísní, ani za jednostranně nevýhodných podmínek a na důkaz toho připojují podpisy svých zástupců.
- 4 Tato smlouva může být měněna nebo doplňována jen písemnými, očíslovanými dodatky odsouhlasenými statutárními orgány obou smluvních stran, které se stanou nedílnou součástí této smlouvy.
- 5 Postoupení pohledávky vzniklé z této smlouvy je možné pouze na základě písemného souhlasu objednavatele.
- 6 Smluvní strany se dohodly, že případné postoupení práv a povinností ze smlouvy nebo její části ve smyslu § 1895 občanského zákoníku třetí osobě je možné jen na základě dodatku ke smlouvě, uzavřeném ve smyslu odst. 4, Čl. XVI. smlouvy.
- 7 Z důvodů právní jistoty smluvní strany prohlašují, že jejich závazkový vztah založený touto smlouvou se řídí českým právním řádem, zejména občanským zákoníkem.
- 8 Smluvní strany se zavazují, že veškeré spory vzniklé v souvislosti s realizací této smlouvy budou řešeny smírnou cestou. Nedojde-li k dohodě, budou spory řešeny před příslušnými obecnými soudy.
- 9 Smlouva je sepsána ve 3 stejnopisech, z nichž 2 obdrží objednatel a 1 zhotovitel.

10 Smluvní strany souhlasí se zveřejněním této smlouvy na veřejně přístupném elektronickém portálu.

11 Nedílnou součástí této smlouvy jsou níže uvedené přílohy:

Příloha č. 1: Cenová nabídka, výkaz výměr. Tato příloha se sestává z 6 stran textu.

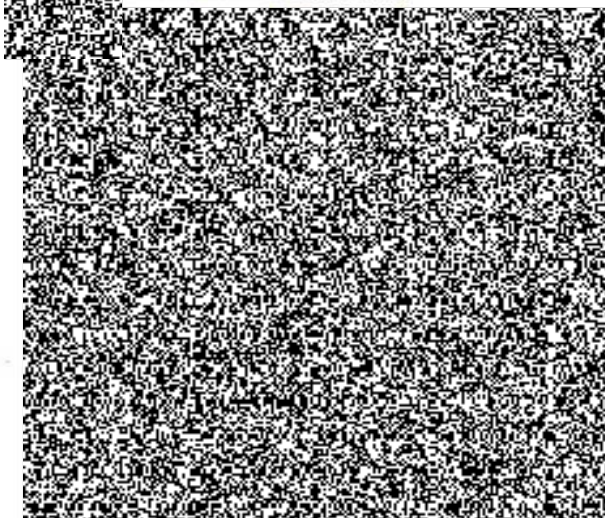
Příloha č. 2: Vzor změnového listu. Tato příloha se sestává z 2 stran textu.

Příloha č. 3: Harmonogram realizace stavby – ÚO PČR Mnichovice

– stavební oprava střechy. Tato příloha se sestává z 1 strany textu.

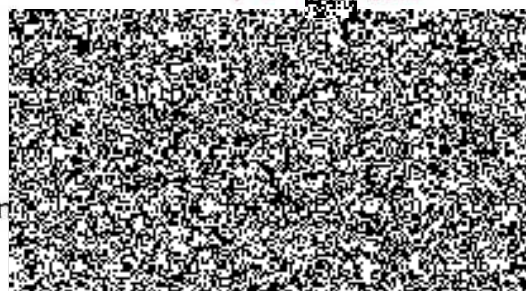
Za objednatele:

dne 25. 6. 2019



Za zhotovitele:

V Praze dne 19. 06. 2019



REKAPITULACE STAVBY

Kód: PCR_Mn_cena
 Stavba: **OPRAVA STŘECHY SPOJENÁ S VÝMĚNOU STŘEŠNÍCH OKEN NA OBJEKTU ÚO PČR MNICHOVICE**

KSO: Místo: ŽUDOVA MASARYKOVO NÁMĚSTÍ 6.p.708 V MNICHOVICÍCH NA STAVEBNÍM POZEMKU č. 6.1410 CC-CZ: Datum: 11.06.2019
 Zadavatel: V K.Ú. MNICHOVICE U ŘÍČAN KRAJSKÉ ŘEDITELSTVÍ POLICIE STŘEDOČESKÉHO KRAJE IC: DIČ:
 Na BANIČI 1536, PRAHA 5-ZBRASLAV, PSČ 156 03 IC: 41432037
 Zhotovitel: Realitní a stavební společnost s.r.o. DIČ: CZ 41432037
 Fantova 683/45, Obřany, 514 00 Brno IC: DIČ:
 Projektant: IC: DIČ:
 Zpracovatel: IC: DIČ:
 Poznámka: IC: DIČ:

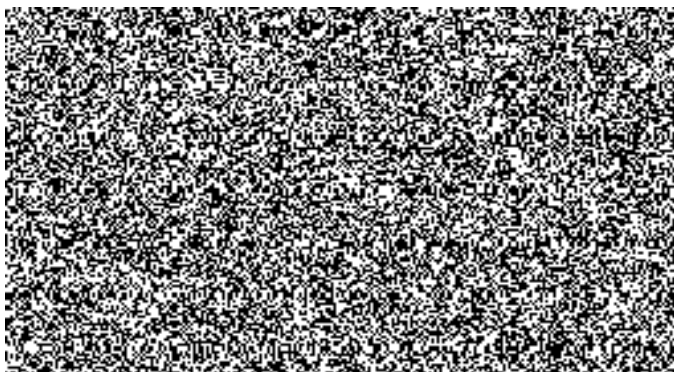
Cena bez DPH				2 150 609,50
DPH základní	Sazba daně	Základ daně		Výše daně
snížená	21,00%	2 150 609,50		451 628,00
	15,00%	0,00		0,00
Cena s DPH		v CZK		2 602 237,50

Projektant _____ Zpracovatel _____

Datum a podpis: _____ Razítko _____

Datum a podpis: _____ Razítko _____

Objednavatel



Datum a podpis: _____ Razítko _____

REKAPITULACE OBJEKTŮ STAVBY A SOUPISŮ PRACÍ

Kód: PCR Mn okna
Stavba: OPRAVA STŘECHY SPOJENÁ S VÝMĚNOU STŘEŠNÍCH OKEN NA OBJEKTU ÚO PČR MNICHOVICE

Místo:
Zadavatel:
Zhotovitel:
Datum: 11.06.2019
Projektant:
Zpracovatel:

Kód	Popis	Cena bez DPH (CZK)	Cena s DPH (CZK)
Náklady z rozpočtů			
SO 01 -		2 150 609,50	2 602 237,50
Stavební úpr	SO 01 - Stavební úpravy -...	2 150 609,50	2 602 237,50

KRYCÍ LIST SOUPISU PRACÍ

Stavba: OPRAVA STŘECHY SPOJENÁ S VÝMĚNOU STŘEŠNÍCH OKEN NA OBJEKTU ÚO
PČR MNICHOVICE
Objekt:

SO 01 - Stavební úpr - SO 01 - Stavební úpravy -...

KSO:
Místo:

CC-CZ:
Datum:

11.06.2019

Zadavatel:

IC:
DIČ:

Zhotovitel:

IC: 41432037
DIČ: 41432037

Projektant:

IC:
DIČ:

Zpracovatel:

IC:
DIČ:

Poznámka:

Cena bez DPH

2 150 609,50

DPH základní
snižená

Základ daně
2 150 609,50
0,00

Sazba daně
21,00% 451 628,00
15,00% 0,00

Cena s DPH

v CZK

2 602 237,50

Projektant

Zpracovatel

Datum a podpis:

Razítko

Datum a podpis:

Razítko

Objednavatel

Zhotovitel

Datum a podpis:

Razítko

Datum a podpis:

Razítko

REKAPITULACE ČLENĚNÍ SOUPISU PRACÍ

Stavba: OPRAVA STŘECHY SPOJENÁ S VÝMĚNOU STŘEŠNÍCH OKEN NA OBJEKTU ÚO
PČR MNICHOVICE
Objekt: SO 01 - Stavební úpr - SO 01 - Stavební úpravy -...

Místo:

Datum: 11.06.2019

Zadavatel:

Projektant:

Zhotovitel:

Zpracovatel:

Kód dílu - Popis

Cena celkem [CZK]

Náklady ze soupisu prací

HSV - Práce a dodávky HSV	2 150 609,50
9 - Ostatní konstrukce a práce	178 092,04
997 - Přesun sutě	151 112,21
998 - Přesun hmot	18 781,88
8 197,95	
PSV - Práce a dodávky PSV	1 847 517,46
712 - Povlakové krytiny	51 135,67
713 - Izolace tepelné	16 153,93
741 - Elektroinstalace	13 172,29
762 - Konstrukce tesařské	50 133,87
763 - Konstrukce suché výstavby	91 262,45
764 - Konstrukce klempířské	262 554,94
766 - Konstrukce truhlářské	792 924,84
767 - Konstrukce zámečnické	555 903,73
784 - Dokončovací práce - malby	14 275,74
VRN - Vedlejší rozpočtové náklady	125 000,00

SOUPIS PRACÍ

Stavba: OPRAVA STŘECHY SPOJENÁ S VÝMĚNOU STŘEŠNÍCH OKEN NA OBJEKTU ÚO
PČR MNICHOVICE
Objekt: SO 01 - Stavební úpr - SO 01 - Stavební úpravy -...

Místo: Datum: 11.06.2019
Zadavatel: Projektant:
Zhotovitel: Zpracovatel:

PČ	Typ	Kód	Popis	MJ	Množství	J.cena [CZK]	Cena celkem [CZK]	Cenná soustava
Náklady soupisu celkem							2 150 609,50	
D		HSV	Práce a dodávky HSV				178 092,04	
D		9	Ostatní konstrukce a práce				151 112,21	
1	K	952901114	Vyčištění budov bytové a občanské výstavby p.č. výšce podlaží přes 4 m	m2	459,680	107,00	49 185,76	CS ÚRS 2019 01
2	K	949101112	Lešení pomocné pro objekty pozemních staveb s lešovací podlahou do 3,5 m	m2	459,680	61,10	28 086,45	CS ÚRS 2019 01
3	K	959901119	Ochranné konstrukce a opatření proti poškození stávajících kol a vybavení proti zatečení vody do objektu apod.	soub	1,000	50 000,00	50 000,00	
5	K	HZS1292	Hodinová zúčtovací sazba stavební dělník - stavební přípomoc pro PSV	hod	80,000	298,00	23 840,00	CS ÚRS 2019 01
D		997	Přesun sutě				18 781,88	
6	K	997013213	Vnitrostavěbní doprava sutí a vybouraných hmot pro budovy v dc 12 m ručně	t	5,625	1 400,00	7 875,00	CS ÚRS 2019 01
7	K	997013511	Odvoz sutí a vybouraných hmot na skládku do 1 km s naložením a se složením	t	5,625	335,00	1 884,38	CS ÚRS 2019 01
8	K	997013509	Příplatek k odvozu sutí a vybouraných hmot na skládku ZKD 1 km přes 1 km	t	163,125	16,00	2 610,00	CS ÚRS 2019 01
9	K	997013631	Poplatek za uložení na skládce (skládkovné) stavebního odpadu směsného	t	5,625	1 140,00	6 412,50	CS ÚRS 2019 01
D		998	Přesun hmot				8 197,95	
10	K	998018002	Přesun hmot ruční pro budovy v dc 12 m	t	5,965	1 233,30	8 197,95	CS ÚRS 2019 01
D		PSV	Práce a dodávky PSV				1 847 517,46	
D		712	Povlakové krytiny				51 135,67	
11	K	712899440	Doplnění parotěsné zábrany kolem střešních oken včetně napojení na stávající fólii	ks	33,000	650,00	21 450,00	
12	K	712899450	Doplnění parotěsné zábrany kolem střešních světlíků včetně napojení na stávající fólii	ks	28,000	650,00	18 200,00	
13	K	712491220	Doplnění pojistné hydroizolace střechy včetně napojení na stávající izolaci	m2	91,000	105,00	9 555,00	
14	K	998712202	Přesun hmot procentní pro krytiny povlakové v objektech v dc 12 m	%	612,910	3,15	1 930,67	CS ÚRS 2019 01
D		713	Izolace tepelné				16 153,93	
15	K	713699100	Doplnění izolace z minerální vlny tl. 120 mm kolem střešních oken	ks	33,000	196,00	6 458,00	
16	K	713699200	Doplnění izolace z minerální vlny tl. 160 mm kolem střešních světlíků	ks	25,000	244,00	6 832,00	
17	K	713699470	Osazení přechodových klínů 150 x 150 mm kolem střešních světlíků	ks	28,000	55,00	1 540,00	
18	K	998713202	Přesun hmot procentní pro izolace tepelné v objektech v dc 12 m	%	417,120	3,15	1 313,93	CS ÚRS 2019 01
D		741	Elektroinstalace				13 172,29	
19	K	741199001	Připojení elektricky ovládaných oken včetně přípažného prodloužení a úpravy kabelů oken a stávajících rozvodů	ks	5,000	800,00	5 400,00	
20	K	741199029	Nastavení a vyzkoušení funkčnosti včetně řídicí jednotky a senzorů	soub	1,000	1 500,00	1 500,00	
21	K	741199990	Revize	ks	1,000	5 000,00	5 000,00	
22	K	998741202	Přesun hmot procentní pro elektroinstalaci síňoproud v objektech v dc 12 m	%	373,000	0,73	272,29	CS ÚRS 2019 01
D		762	Konstrukce tesařské				50 133,87	
23	K	762101999	Úprava otvoru pro osazení nových střešních oken a světlíků (zvětšení otvoru střecha i pochlec)	ks	61,000	550,00	39 550,00	
24	K	762194191	Doplnění kompletní skladby střechy (zasičení otvoru po světlíku) bednění, hydroizolace, tepelná izolace, parozábrana, paňubkový podhled, vč. nosné kce a nátěru	ks	1,000	3 500,00	3 500,00	
25	K	998762202	Přesun hmot procentní pro kce tesařské v objektech v dc 12 m	%	251,560	5,58	6 983,87	CS ÚRS 2019 01
D		763	Konstrukce suché výstavby				91 262,45	
26	K	763191890	Demontáž sádkartonového ostění střešních oken a světlíků	ks	62,000	250,00	15 500,00	
27	K	763131914	Odstavení SDK podhledu nebo podkrovní vel. do 1 m2	kus	16,000	1 070,00	17 120,00	CS ÚRS 2019 01
28	K	763182411	SDK opláštění obvodů střešního okna nebo světlíku hl. do 0,5 m, včetně olišťování	m	99,500	503,00	45 615,80	CS ÚRS 2019 01

17

PČ	Typ	Kód	Popis	MJ	Množství	J.cena [CZK]	Cena celkem [CZK]	cenová soustava
29	K	763132984	Vyspravení SDK podhledu, podkroví plochy do 1 m2	kus	16,000	736,00	11 776,00	CS ÚRS 2019 01
30	K	998763402	Přesun hmot procentní pro sádkartonové konstrukce v objektech v do 12 m	%	887,928	1,52	1 349,65	CS ÚRS 2019 01
D 764 Konstrukce klempířské							262 554,94	
31	K	764001833	Demontáž krytiny ze šablon nebo tabulí k dalšímu použití	m2	104,500	180,00	18 810,00	CS ÚRS 2019 01
32	K	764001821	Demontáž krytiny ze svítků nebo tabulí do sutí	m2	95,000	136,00	12 920,00	CS ÚRS 2019 01
33	K	764101163	Montáž krytiny střechy rovné ze šablon do 10 ks/m2 do 60°	m2	41,500	468,00	19 422,00	CS ÚRS 2019 01
34	K	764121443	Krytina střechy rovné ze šablon z Al lakovaného plechu do 4 ks/m2 sklonu do 60°	m2	63,000	1 270,00	80 010,00	CS ÚRS 2019 01
35	K	764111841	Krytina střechy rovné drážkováním z Pz plechu s povrchovou úpravou sklonu do 30°	m2	99,500	1 280,00	127 360,00	CS ÚRS 2019 01
36	K	998764202	Přesun hmot procentní pro konstrukce klempířské v objektech v do 12 m	%	2 585,220	1,56	4 032,94	CS ÚRS 2019 01
D 766 Konstrukce truhlářské							792 924,84	
37	K	769674811	Demontáž střešního okna hladká krytina včetně lemování	kus	33,000	213,00	7 029,00	CS ÚRS 2019 01
38	K	769671024	Montáž střešního okna do krytiny tvarované 78 x 118 cm, včetně lemování, fóje, zateplovací sady	kus	33,000	2 500,00	82 500,00	CS ÚRS 2019 01
39	K	769671924	Montáž vnitřního ostění oken 78 x 118 cm	ks	33,000	500,00	16 500,00	
40	M	611249001	Střešní okno bezúdržbové kyvné GGU MK06 0068	ks	25,000	10 912,00	272 800,00	
41	M	611249002	Střešní okno elektrické bezúdržbové kyvné GGU MK06 006821A	ks	8,000	19 102,00	152 816,00	
42	M	611249003	Lemování EDQ MK06 2000 včetně zateplovací sady	ks	33,000	2 542,00	83 886,00	
43	M	611249004	Řídicí jednotka vnitřního prostředí KIX 300 EU	ks	1,000	5 010,00	5 010,00	
44	M	611249005	Senzor vnitřního prostředí KLA 300 EU	ks	4,000	1 992,00	7 968,00	
45	M	611249006	Ostění LSC MK06 2000	ks	33,000	4 676,00	154 308,00	
46	K	998766202	Přesun hmot procentní pro konstrukce truhlářské v objektech v do 12 m	%	9 359,114	1,08	10 107,84	CS ÚRS 2019 01
D 767 Konstrukce zámečnické							555 903,73	
47	K	767311821	Demontáž střešního světlíku pl do 1,5 m2 včetně oplechování	kus	29,000	164,00	4 756,00	CS ÚRS 2019 01
48	K	767316310	Montáž střešního světlíku do 1 m2 včetně kopyle a zvedacího rámu	kus	28,000	2 500,00	70 000,00	CS ÚRS 2019 01
49	M	562455901	Světlík do ploché střechy pevný CFP 060090 0073QV	ks	28,000	8 136,00	227 808,00	
50	M	562455902	Akrylátová kopyle čirá ISD 060090 0000A	ks	28,000	5 077,00	142 156,00	
51	M	562455903	Zvedací rám s náběhem ZCE 060090 0015	ks	28,000	3 586,00	100 408,00	
52	K	998767202	Přesun hmot procentní pro zámečnické konstrukce v objektech v do 12 m	%	6 019,960	1,79	10 775,73	CS ÚRS 2019 01
D 784 Dokončovací práce - malby							14 275,74	
53	K	784111013	Obroušení podkladu	m2	123,600	14,60	1 804,50	CS ÚRS 2019 01
54	K	784181105	Základní jednorázobná penetrace podkladu	m2	123,600	16,90	2 088,84	CS ÚRS 2019 01
55	K	784211115	Dvojnásobné bílé malby ze směsí za mokra velmi dobře otěr-uvzorných	m2	123,600	73,50	9 084,60	CS ÚRS 2019 01
56	K	784211141	Příplatek k cenám 2x maleb ze směsí za mokra za zvýšenou pracovní sílu provádění malby rozsahu	m2	123,600	10,50	1 297,80	CS ÚRS 2019 01
D VRN Vedlejší rozpočtové náklady							125 000,00	
57	K	011002000	Průzkumné práce (sondy)	ks	1,000	10 000,00	10 000,00	CS ÚRS 2019 01
58	K	013999000	Zřízení přístupového bodu WI-FI v podlaží	ks	1,000	10 000,00	10 000,00	
59	K	030001000	Zařízení staveniště	ks	1,000	45 000,00	45 000,00	CS ÚRS 2019 01
60	K	040001000	Inženýrská a kompletační činnost	ks	1,000	10 000,00	10 000,00	CS ÚRS 2019 01
62	K	079002000	Ostatní provozní výlvy - realizace po částech (po místnostech)	ks	1,000	50 000,00	50 000,00	CS ÚRS 2019 01

Změnový list pro nezbytné změny stavby v průběhu realizace

Změnový list číslo	1.
Identifikace akce:	
Název akce	ÚO PCR Mnichovice – stavební oprava střechy
Číslo akce EDS/SMVS ¹⁾	
Objednatel:	Krajské ředitelství policie Středočeského kraje Na Baních 1535 156 00 Praha 5 – Zbraslav IČO: 75151481
Zhotovitel:	
Projektant:	AGROPROJEKT Praha s.r.o. Ve Smečkách 33 Praha 1 Směrovací číslo: 110 00 IČO: / DIČ: 250 96 524
Předmět změnového listu:	
Část díla dotčená změnovým listem:	
Popis změny, popis technického řešení:	
Původní řešení dle smluvní (tendrové) dokumentace:	
Nové řešení:	
Zdůvodnění změny:	
Vliv změny na výkresovou dokumentaci:	
Záznam o změně ve stavebním deníku a zápisech z kontrolních dnů:	
Předpokládaný vliv na termín, kvalitu, cenu díla:	

Vliv na cenu:	Kč bez DPH	
Přípočty k ceně díla bez DPH:		- Kč
Odpočty z ceny díla bez DPH:		- Kč
Celkový vliv na změnu ceny díla bez DPH:		- Kč
DPH:		- Kč
Celkový vliv na změnu ceny díla včetně DPH:		- Kč
	Za zhotovitele:	Za projektanta:
		Za investora:
		Ing. Petr Dostál ekonomický náměstek KŘP
Datum:	Datum:	Datum:
Úplnost změnového listu za účastníka programu zkontroloval:		
Datum:		

¹⁾ EDS/SMVS se rozumí moduly Informačního systému programového financování.

HARMONOGRAM REALIZACE DÍLA

ÚO PČR Mnichovice - stavební oprava střechy"

měsíc	červenec					srpen				září				říjen				
týden	1	2	3	4	5	6	7	8	9	10	11	12	13	14	15	16	17	18
Zahájení stavby 2.7.2019	o																	
9 Ostatní konstrukce a práce																		
997 Přesun sutě																		
998 Přesun hmot																		
712 Pevňovací krytiny																		
713 Izolace tepelné																		
741 Elektroinstalace																		
752 Konstrukce tesařské																		
763 Konstrukce suché výstavby																		
764 Konstrukce klempířské																		
765 Konstrukce truhlářské																		
767 Konstrukce zámečnické																		
784 Dokončovací práce - malby																		
VRN Vedlejší rozpočtové náklady																		
oředání dokončeného díla 31.10.2019																		o

Pozn: Skutečný termín zahájení díla může být odlišný od předpokládaného termínu zahájení díla v návaznosti na termín uzavření SOD. Doba realizace je vždy 4 měsíce a harmonogram bude aktualizován.

V Brně 11.6.2019

