

KUPNÍ SMLOUVA

č.j.: RCJ-2016-Z205

1. Smluvní strany

Česká republika - Hasičský záchranný sbor Jihomoravského kraje

Sídlo: Zubatého 685/1, 614 00 Brno-sever

Jednající: plk. Ing. Jiří Pelikán, krajský ředitel

Bankovní spojení:

IČO: 70884099

DIČ: CZ70884099

dále jen **Odběratel** na straně jedné

AutoCont CZ a.s.

Sídlo: Hornopolní 3322/34, Moravská Ostrava, 702 00 Ostrava

Jednající: Petr Konečný, ředitel regionálního centra, na základě plné moci

Bankovní spojení:

IČO: 47676795

DIČ: CZ47676795

spisová značka OR: Krajský soud v Ostravě, oddíl B, vložka 814

dále jen **Dodavatel** na straně druhé,

uzavírají níže psaného dne, měsíce a roku ve smyslu §§ 2079 a násl. zákona č. 89/2012 Sb., Občanský zákoník, tuto Smlouvu.

2. Všeobecné obchodní podmínky

- 2.1. Základní obchodní vztah mezi Odběratelem a Dodavatelem je vymezen všeobecnými obchodními podmínkami, které jsou nedílnou součástí této Smlouvy a jsou uvedeny v Příloze č.1 Smlouvy.
- 2.2. Upravuje-li tato Smlouva některé otázky odlišně, mají přednost ustanovení této Smlouvy před ustanoveními všeobecných obchodních podmínek.

3. Definice pojmů

- 3.1. Používá-li tato Smlouva v dalším textu termíny, psané s velkým počátečním písmenem, ať už v singuláru nebo plurálu, je jejich význam definován ve všeobecných obchodních podmínkách, případně v následujících bodech.

4. Předmět plnění

- 4.1. Předmětem plnění této Smlouvy je závazek Dodavatele dodat Odběrateli zboží dle Přílohy č. 2 této kupní smlouvy.

5. Termíny plnění, harmonogram dodávky

- 5.1. Smluvní strany dohodly následující termíny pro dodání/předání Předmětu plnění:
Předmět plnění bude dodán v termínu do 5 týdnů od uzavření této Smlouvy, nejpozději však do 21.12.2016.
- 5.2. Smluvní strany berou na vědomí, že dodržení sjednaných termínů Plnění je podmíněno poskytnutím řádné součinnosti Odběratele.

6. Cena předmětu plnění (kupní cena)

- 6.1. Ceny uvedené v tomto článku jsou uvedeny jako ceny bez DPH a s DPH ve výši platné ke dni uzavření Smlouvy. Dojde-li ke změně sazby DPH, bude DPH účtována podle právních předpisů platných v době uskutečnění zdanitelného plnění. Takováto změna ceny není důvodem k uzavření dodatku ke Smlouvě.
- 6.2. Celková cena předmětu plnění podle článku 4 je stanovena dohodou a činí:

Celková cena	Cena bez DPH	DPH (21%)	Cena včetně DPH
Celková cena	381 000,00 Kč	80 010,00 Kč	461 010,00 Kč

- 6.3. Podrobná kalkulace ceny předmětu plnění je uvedena v Příloze č. 3 této kupní smlouvy.

7. Platební podmínky

- 7.1. Způsob úhrady, splatnost
Smluvní strany se dohodly na bezhotovostním placení z účtu Odběratele na účet Dodavatele. Platba se uskuteční v korunách českých na základě faktury - daňového dokladu, se splatností 30 dnů od doručení faktury. Daňový doklad musí obsahovat veškeré náležitosti v souladu se zákonem č. 235/2004 Sb. V případě, že faktura vystavená Dodavatelem nebude obsahovat náležitosti dle této Smlouvy, je Odběratel oprávněn fakturu vrátit Dodavateli, přičemž po doručení opravené faktury začne znovu od počátku běžet lhůta její splatnosti.
- 7.2. Povinnost úhrady
Povinnost Odběratele zaplatit je splněna dnem odepsání příslušné finanční částky z účtu Odběratele ve prospěch účtu Dodavatele.
- 7.3. Právo a povinnost fakturovat
- 7.3.1. Dodavateli vzniká právo fakturovat, tj. vystavit daňový doklad Odběrateli za plnění uvedené v bodě 4. dnem podepsání Dodacího listu (Výdejky).
- 7.3.2. Dodavateli vzniká povinnost fakturovat, tj. vystavit daňový doklad do 15 dnů od data uskutečnění zdanitelného plnění. Plnění se považuje za uskutečněné dnem předání zboží.
- 7.3.3. Datem uskutečnění zdanitelného plnění na vystaveném daňovém dokladu dle bodu 7.3.2. je datum předání zboží uvedené na Dodacím listu (Výdejce).
- 7.3.4. Faktury musí být předávány nebo zasílány následovně:
Originál faktury poštou na adresu: Hasičský záchranný sbor Jmk, Zubatého 685/1, 614 00 Brno-sever

8. Zmocnění k jednání

8.1. Kontaktní osoby

8.1.1. Kontaktní osoba Dodavatele:

Účel - provozní, technické záležitosti



8.1.2. Kontaktní osoba Odběratele:

Účel - provozní, technické záležitosti



8.2. Oprávněné osoby

Jsou zmocněny osoby smluvních stran, které jsou oprávněny jednat jménem smluvních stran o všech smluvních a obchodních záležitostech týkajících se Smlouvy a souvisejících s jejím plněním.

8.2.1. Oprávněné osoby Dodavatele:

Jméno, Příjmení: Petr Konečný



8.2.2. Oprávněné osoby Odběratele:

Jméno, Příjmení: plk. Ing. Jiří Pelikán



- 8.3. Všechna oznámení mezi smluvními stranami, která se vztahují k této smlouvě, nebo která mají být učiněna na základě této smlouvy, musí být učiněna v písemné formě a doručena opačné straně, nebude-li stanoveno, nebo mezi smluvními stranami dohodnuto jinak.
- 8.4. Oznámení se považují za doručena uplynutím třetího (3) dne po jejich prokazatelném odeslání.
- 8.5. Smluvní strany se zavazují, že v případě změny své adresy a jiných podstatných skutečností či údajů budou o této změně druhou smluvní stranu informovat nejpozději do tří (3) dnů.

9. Místo a způsob plnění

- 9.1. Nebude-li v konkrétním případě sjednáno jinak, místem plnění předmětu Smlouvy je adresa sídla Odběratele: Hasičský záchranný sbor Jihomoravského kraje, Zubatého 685/1, 614 00 Brno-sever.
- 9.2. Dopravu zajišťuje Dodavatel na své náklady.

10. Přechod vlastnictví a nebezpečí škody

- 10.1. Přechod vlastnického práva předmětu plnění a jeho částí
Vlastnické právo k předmětu plnění, které je specifikované v článku 4 /Příloze č. 2 této Smlouvy, přechází na Odběratele v okamžiku zaplacení předmětu plnění podle článku 5.1 této smlouvy.
- 10.2. Předání předmětu plnění
Předmět plnění bude předán v termínu uvedeném v článku 5 Smlouvy. Předání bude potvrzeno podpisem Protokolu o předání (Dodacího listu/Výdejky).
- 10.3. Nebezpečí škody
Nebezpečí vzniku nahodilé škody na předmětu plnění přechází na Odběratele okamžikem jeho převzetí. Je-li předmět plnění přepravován podle přepravních pokynů Odběratele, přechází na Odběratele riziko ztráty, poškození či zničení okamžikem předání předmětu plnění poštovní přepravě či prvnímu dopravci za účelem dopravy předmětu plnění Odběrateli. Až do úplného zaplacení ceny plnění je předmět plnění ve vlastnictví Dodavatele, a to i v případě začlenění do systému, který je majetkem Odběratele, resp. systému, který Odběratel využívá. Jakékoli zcizení předmětu plnění, jeho poskytnutí do zástavy nebo zřízení zajišťovacího převodu práva či jiného závazkového vztahu k předmětu plnění ve prospěch třetí strany je bez souhlasu Dodavatele vyloučeno.

11. Změnové řízení

- 11.1. Požadavky na změny předmětu plnění, které mají vliv na cenu plnění nebo termíny plnění včetně dílčích, budou provedeny formou písemných a vzestupně číslovaných dodatků této Smlouvy. Změny budou odsouhlaseny oběma stranami a dodatek se změnami se stává nedílnou součástí této Smlouvy.

12. Práva a povinnosti smluvních stran

12.1. Součinnost smluvních stran

Práva a povinnosti smluvních stran jsou uvedeny ve všeobecných obchodních podmínkách.


12.2. Souhlas smluvních stran

Smluvní strany souhlasí s užitím rámcových údajů o plnění poskytnutém dle této smlouvy jako referenčních údajů pro osvědčení Odběratele o poskytnuté službě nebo prohlášení Dodavatele o poskytnuté službě. Jako veřejné referenční údaje nemohou být užití údaje, na něž se vztahuje stranami sjednaný, zveřejnění omezující, režim, např. údaje o obchodním tajemství nebo závazky některé smluvní strany plynoucí z platné NDA smlouvy.

13. Odpovědnost za škodu

- 13.1. Dodavatel odpovídá Odběrateli za škodu, způsobenou zaviněným porušením povinností vyplývajících z této Smlouvy nebo z obecně závazného právního předpisu.
- 13.2. Dodavatel neodpovídá za škodu, která byla způsobena jinou osobou než Dodavatelem, či jím pověřeným subjektem, nesprávným nebo neadekvátním přístupem Odběratele a v důsledku událostí vyšší moci.
- 13.3. Dodavatel odpovídá Odběrateli za škodu způsobenou Odběrateli zaviněným porušením povinností stanovených touto smlouvou, maximálně však do výše hodnoty plnění podle této Smlouvy.
- 13.4. Smluvní strany se výslovně dohodly, že celková výše náhrady škody z jedné škodní události nebo série vzájemně propojených škodných událostí, který by v příčinné souvislosti s plněním Smlouvy mohly vzniknout, se limituje u skutečné škody a u ušlého zisku celkem do výše hodnoty plnění podle této Smlouvy. Tyto částky představují současně maximální předvídatelnou škodu, která může případně vzniknout porušením povinností Dodavatele.

14. Záruka

- 14.1. Na dodané plnění dle bodu 4.1 poskytuje Dodavatel záruku v délce **36** měsíců.
- 14.2. Dodavatel garantuje servisní zásah v záruční době v místě instalace do 4 hodin od nahlášení závady Odběratelem v režimu 24x7.
- 14.3. Dodavatel bude poskytovat Odběrateli záruční a pozáruční servis a podporu dodané techniky a služeb ve smyslu všeobecných obchodních podmínek, které jsou uvedeny v Příloze č.1 této Smlouvy.
- 14.4. Záruční lhůty touto Smlouvou sjednané začnou plynout ode dne protokolárního předání a převzetí příslušného předmětu plnění.
- 14.5. Servisní středisko Dodavatele pro hlášení závad je v AutoCont CZ a.s., Kounicova 67a, 602 00 Brno, 
- 14.6. Dodavatel provede o každém servisním zásahu písemný záznam, který předá Odběrateli a nechá si ho od něj potvrdit.

15. Prodlení, sankce

- 15.1. Jestliže je Odběratel v prodlení s placením peněžitého závazku nebo řádně a včas neplní závazky k věcné nebo časově umístěné součinnosti či spolupůsobení, z důvodů ležících na straně Odběratele, pak platí tato ujednání:
 - 15.1.1. Je-li Odběratel v prodlení s placením faktury po dobu delší než patnáct (15) dnů, je Dodavatel oprávněn vyúčtovat a Odběratel povinen zaplatit úroky z prodlení ve výši 0,05 % z dlužné částky za každý den prodlení až do zaplacení.
- 15.2. V případě, že Dodavatel je v prodlení s poskytnutím plnění v termínech dle čl. 4.1. této Smlouvy, je Odběratel oprávněn vyúčtovat a Dodavatel povinen zaplatit smluvní pokutu ve výši 0,05 % z ceny

plnění bez DPH, ohledně něhož je Dodavatel v prodlení, a to za každý den prodlení, pokud nebude dohodnuto jinak.

16. Platnost, odstoupení a zánik smlouvy

- 16.1. Tato Smlouva nabývá platnosti a účinnosti dnem podpisu zástupců obou smluvních stran a končí dnem splnění závazků obou smluvních stran této Smlouvy.
- 16.2. Smluvní strany se zavazují nepostoupit závazky nebo pohledávky z této Smlouvy třetí osobě bez písemného souhlasu druhé strany.
- 16.3. Skončit platnost této Smlouvy lze dohodou smluvních stran, která musí mít písemnou formu.
- 16.4. Jednostranně lze okamžitě od Smlouvy odstoupit v těchto případech:
 - 16.4.1. Odběratel je v prodlení s placením dle specifikace v čl. 7 déle než 30 dnů
 - 16.4.2. Dodavatel je ve zpoždění v plnění dle čl. 4.1 déle než 30 dnů
- 16.5. Smluvní strana může od této Smlouvy okamžitě odstoupit, pokud se smluvní strana dopustila vůči druhé smluvní straně jednání vykazujícího znaky nekalé soutěže. Odstoupení nabývá účinnosti dnem doručení písemného oznámení o odstoupení druhé smluvní straně.
- 16.6. Smluvní strany jsou povinny vzájemnou dohodou písemně vypořádat dosavadní smluvní plnění nejpozději do 1 měsíce od skončení účinnosti Smlouvy odstoupením.
- 16.7. Každá smluvní strana je oprávněna jednostranně odstoupit od smlouvy, jestliže:
 - 16.7.1. druhá smluvní strana neplní hrubě podmínky smlouvy, byla na tuto skutečnost upozorněna, nesjedнала nápravu ani v dodatečně poskytnuté přiměřené lhůtě
 - 16.7.2. druhá smluvní strana je v úpadku nebo ztratila oprávnění k podnikatelské činnosti podle platných předpisů (o této skutečnosti je povinnost podat informaci neprodleně)
 - 16.7.3. na majetek druhé smluvní strany byly zahájeny úkony, které nasvědčují zahájení exekučního řízení. O této skutečnosti je povinnost podat informaci neprodleně.

17. Závěrečná ustanovení

- 17.1. Vztahy mezi stranami se řídí ustanoveními této Smlouvy, všeobecnými obchodními podmínkami, které tvoří Přílohu č.1 této Smlouvy a občanským zákoníkem. V částech vztahujících se k udělení práva užití programů splňujících znaky autorského díla se použije režim autorského zákona. Pro případ, že by některé ustanovení této Smlouvy bylo v rozporu s právními předpisy zakotvujícími ochranu práv spotřebitele, pak se takové ustanovení této Smlouvy pro právní vztah definovaný touto Smlouvou nepoužije a bude aplikován příslušný právní předpis.
- 17.2. Obsah Smlouvy může být měněn jen dohodou stran smluvních a to vždy jen vzestupně číslovanými písemnými dodatky potvrzenými Oprávněnými osobami smluvních stran.
- 17.3. Smlouva se vyhotovuje ve dvou stejnopisech vlastnoručně signovaných smluvními stranami, z nichž každá smluvní strana obdrží po jednom.
- 17.4. Jakýkoli právní postup, nebo soudní spor vedený v souvislosti s touto smlouvou, bude zahájen a veden u místně příslušného soudu České republiky.
- 17.5. Dodavatel souhlasí s uveřejněním smlouvy v monitorovacím systému a v souladu se zákonem č. 340/2015 Sb. v registru smluv (tj. smlouva bude v registru smluv zveřejněna s ohledem na výjimky z povinnosti uveřejnění). Smluvní strany se dohodly, že návrh na uveřejnění smlouvy v registru smluv podá Odběratel.

17.6. Nedílnou součástí Smlouvy jsou přílohy:

Příloha č. 1 – Všeobecné obchodní podmínky AutoCont CZ a.s.

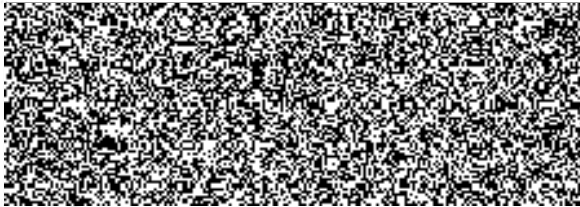
Příloha č. 2 – Technická specifikace předmětu plnění

Příloha č. 3 – Cenová specifikace předmětu plnění

Příloha č. 4 – Plná moc

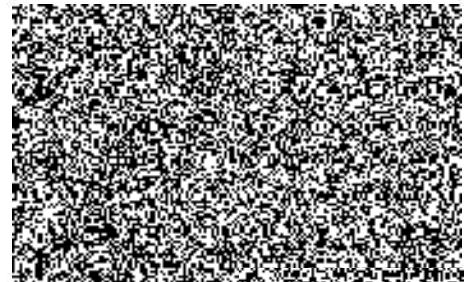
V Brně dne 19.12. 2016

V Brně dne 14. prosince 2016



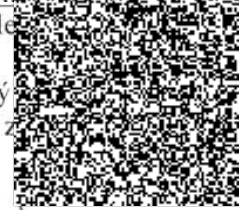
plk. Ing. Jiří Pelikán
krajský ředitel

Česká republika
Hasičský záchranný sbor
Jihomoravského kraje
614 00 Brno, Zubatého 1
18



Za Dodavatele

Petr Konečný
ředitel regionálního centra, na Z



Příloha č. 1 – Všeobecné obchodní podmínky AutoCont CZ a.s.

Všeobecné obchodní podmínky AutoCont CZ a.s.

se sídlem Hornopolská 3322/34, Ostrava – Moravská Ostrava, PSČ 702 00, IČ 47676795, zapsané do obchodního rejstříku vedeného Krajským soudem v Ostravě pod spis. zn. B 814

1. Základní ustanovení

1.1. Tyto Všeobecné obchodní, servisní a záruční podmínky (dále jen „Všeobecné podmínky“) upravují vztahy při dodávkách zboží a služeb, tj. hardware - HW, software - SW, spotřební materiál, pomocný materiál, náhradní díly, dokumentace apod. (dále jen „předmětu plnění“) firmou AutoCont CZ a. s., (dále jen „dodavatel“) odběratelům a jsou závazné pro veškerý obchodní styk s dodavatelem. Odchylná písemná ujednání účastníků mají přednost před ustanoveními těchto Všeobecných podmínek.

1.2. Signováním právně závazných aktů směřujících k založení závazkového vztahu mezi dodavatelem a odběratelem ve věci dodávky předmětu plnění dodavatelem akceptují účastníci, že jejich vzájemný závazkový vztah se bude řídit režimem občanského zákoníku. Založení sjednaného závazkového vztahu je vždy podmíněno přijetím objednávky odběratele dodavatelem. V případě, kdy je prodej zboží (resp. realizace předmětu plnění) uskutečněn za použití prostředků komunikace na dálku (zejména elektronický obchod na Internetu), odesláním objednávky spotřebitel potvrzuje, že byl seznámen s těmito Všeobecnými podmínkami, vyjadřuje svůj souhlas s jejich zněním a vůli řídit se jimi při obchodním styku s dodavatelem. Pro případ, že by některé ustanovení těchto Všeobecných podmínek bylo v rozporu s právními předpisy zakotvujícími ochranu práv spotřebitele, pak se takové ustanovení těchto Všeobecných podmínek pro právní vztah mezi dodavatelem a spotřebitelem nepoužije a bude aplikován příslušný právní předpis.

1.3. Definice základních pojmů

Spotřebitel je každý člověk, který mimo rámec své podnikatelské činnosti nebo mimo rámec samostatného výkonu svého povolání uzavírá smlouvu s podnikatelem nebo s ním jinak jedná (viz § 419 občanského zákoníku). Plátcem je odběratel, který uzavírá závazkový vztah s dodavatelem, ale pořizuje předmět plnění s tím, že jej bude používat příjemce/zákazník. Příjemce/zákazník je jako uživatel předmětu plnění odběratelem písemně zmocněn k převzetí předmětu plnění a ke všem dalším jednáním v souvislosti s jeho používáním. Prodejce je prodávající pracovník pověřený zastupováním dodavatele při obchodním jednání.

2. Cena předmětu plnění

2.1. Přehledové katalogy a ceníky vydávané dodavatelem, jakož i ústní a telefonické informace či informace poskytované prostřednictvím internetových www serverů o cenách předmětu plnění jsou informativní, ze strany dodavatele nezávazné a odběratelem nevyžaditelné. Dodavatel si vyhrazuje právo změnit technické parametry, popř. i ceny předmětu plnění bez předchozího písemného oznámení. Dodavatel nezodpovídá za chyby vzniklé při tisku obchodních a technických materiálů.

2.2. Pro upřesnění ceny a specifikace předmětu plnění je odběratel oprávněn si vyžádat závaznou cenovou nabídku (dále jen „nabídka“), jejíž platnost je 7 kalendářních dnů ode dne vystavení, není-li uvedeno jinak.

2.3. Ceny předmětu plnění uváděné v cenové nabídce nezahrnují žádné související služby, pokud není výslovně uvedeno jinak. Požadavek na poskytnutí souvisejících služeb je třeba výslovně uvést v objednávce.

2.4. Dodavatel předpokládá obvyklé použití předmětu plnění. Jakékoliv specifické požadavky na předmět plnění (např. operační systém, se kterým má být předmět plnění provozován, způsob jeho připojení apod.) je třeba výslovně uvést v objednávce.

3. Uzavření smlouvy

3.1. Jednotlivé obchodní případy se uzavírají na základě písemných objednávek odběratele, zaslaných poštou nebo faxem nebo objednávek zaslaných elektronickou formou (prostřednictvím e-mailu nebo internetových www serverů), ve výjimečných případech též na základě ústní anebo telefonické objednávky. Vystavení objednávky obvykle předchází cenová nabídka dodavatele učiněná na základě požávků odběratele. Pokud není písemně uvedeno jinak, platí pro závazkový vztah mezi dodavatelem a odběratelem tyto Všeobecné podmínky. Příslušné části Všeobecných podmínek platí až do doby úplného vypořádání práv a závazků mezi dodavatelem a odběratelem. Pro cenovou kalkulaci předmětu plnění platí ceny, uvedené v platné písemné nabídce dodavatele, nebo ceny platné v okamžiku přijetí objednávky.

3.2. Objednávka musí obsahovat tyto základní náležitosti:

- obchodní firmu (resp. název) a sídlo odběratele včetně telefonického a faxového spojení; je-li odběratel fyzickou osobou, pak uvádí jméno a příjmení, bydliště a místo podnikání
- osobu, oprávněnou v dané věci jednat jménem odběratele, IČO a DIČ odběratele (je-li registrován jako plátcem DPH);
- jednoznačné určení předmětu plnění a jeho množství (včetně poskytnutí souvisejících služeb či plnění), dodací podmínky (místo a termín), odpovědnou osobu pro převzetí předmětu plnění a případně další specifické požadavky na předmět plnění;
- veškeré informace, takto získané o zákaznících, jsou uchovávány v souladu s platnými zákony České republiky, zejména se zákonem o ochraně osobních údajů č. 101/2000 Sb. ve znění pozdějších dodatků a předpisů a dodavatel je využívá výhradně pro vnitřní potřebu společnosti a neposkytuje je třetím osobám. Výjimku představují externí dopravci, kterým jsou osobní údaje zákazníků předávány v minimálním rozsahu, který je nutný pro bezproblémové doručení zboží.

3.3. Po obdržení objednávky odběratele zašle dodavatel odběrateli Potvrzení objednávky, a to písemně, faxem či e-mailem. Dodavatel je oprávněn přijmout i objednávku doručitou mu po uplynutí lhůty platnosti nabídky. Potvrzení objednávky je dodavatel povinen odeslat odběrateli nejpozději do 2 pracovních

dnů ode dne doručení objednávky. V případě, že základní údaje (rozsah a charakteristika předmětu plnění, dodací a platební podmínky) v potvrzení objednávky vystavené dodavatelem souhlasí s textem objednávky odběratele, potvrzuje dodavatel předáním, resp. odesláním potvrzení objednávky svoji vůli přijmout objednávku odběratele jako závaznou a tímto okamžikem vzniká závazkový vztah.

3.4. V případě, že některý z požadavků uvedených v objednávce odběratele nemůže dodavatel splnit, zašle odběrateli znovu nabídku s uvedením možných variant objednávky a vyžádá si stanovisko odběratele. V případě, že v objednávce odběratele jde o nestandardní předmět plnění, vyžádá si dodavatel před přijetím objednávky složení zálohy ve sjednané výši na základě vystavené zálohové faktury ve smyslu článku 8.2. těchto podmínek. Dodací lhůta, uvedená v potvrzení objednávky, začíná běžet po uhrazení zálohy objednatel.

3.5. Ustanovení článku 3.3. čtvrtá věta, není pro dodavatele závazné v případě, že výrobce přestane vyrábět a dodávat produkt, který je obsahem předmětu plnění, nahradí ho novou verzí, popř. výrazným způsobem změni cenu produktu. V takovém případě tuto skutečnost dodavatel neprodleně sdělí odběrateli a po dohodě s ním zašle aktualizované potvrzení objednávky.

3.6. V případě větších dodávek předmětu plnění, či specifických podmínek, za nichž má být plnění uskutečněno, resp. požaduje-li to některý z účastníků, mohou účastníci uzavřít zvláštní smlouvu na předmět plnění s odkazem na znění těchto Všeobecných podmínek.

4. Dodací podmínky

4.1. Dodávky předmětu plnění budou dle dostupnosti produktů a provozních možností dodavatele realizovány v co nejkratším termínu, obvykle do 1-21 dnů, v případě speciálních produktů a rozsáhlejších dodávek do 3-8 týdnů.

4.2. Předpokládaný termín plnění je uveden v potvrzení objednávky. Dodavatel může ve výjimečných případech termín plnění prodloužit, musí však neprodleně na tuto změnu upozornit odběratele.

4.3. Za splnění termínu plnění se považuje dodání předmětu plnění odběrateli ve výdejním místě dodavatele, nebo předání pověřeným pracovníkem dodavatele (při použití vlastní dopravy dodavatele) v místě plnění anebo předání předmětu plnění prvnímu tuzemskému dopravci.

4.4. Je-li sjednáno osobní odběr odběratelem anebo jedná-li se o předmět plnění, vyžadující instalaci u odběratele, je za splnění termínu plnění považováno též sdělení odběrateli, že předmět plnění je připraven k expedici. Odklad převzetí předmětu plnění či jeho instalace u odběratele nemá poté vliv na splnění termínu plnění.

4.5. Není-li sjednáno jinak, je místem plnění příslušné výdejní místo dodavatele. Pokud odběratel požaduje jiné místo plnění, je tímto místem sídlo odběratele anebo místo plnění, uvedené na objednávce a rovněž na potvrzení objednávky.

4.6. Náklady spojené s dodáním do jiného místa plnění, než je výdejní místo dodavatele, nese odběratel. Požaduje-li odběratel dopravu předmětu plnění, dodavatel podle charakteru předmětu plnění a údajů na objednávce a potvrzení objednávky zvolí adekvátní způsob dopravy (poštovní přepravu, přepravní službu anebo vlastní dopravu dodavatele). Je-li předmět plnění přepravován podle přepravních pokynů odběratele, přechází na odběratele riziko ztráty, poškození či zničení okamžikem předání předmětu plnění poštovní přepravě či prvnímu dopravci za účelem dopravy předmětu plnění odběrateli.

4.7. Nepřevzme-li odběratel předmět plnění z důvodů ležících na jeho straně (např. není i přes předem dohodnutý termín přítomna odběratelem určená osoba), nese odběratel náklady spojené s opakovaným dodáním v plně výši.

4.8. Odběratel je povinen předmět plnění převzít a neprodleně zkontrolovat soulad množství a typu předmětu plnění s dodacím listem nebo výdejkou, popř. zjevná poškození přepravních obalů či produktů.

4.9. Zjistí-li odběratel rozpor s dodacím listem, nebo výdejkou, popř. zjevná poškození obalů či produktů, je povinen tuto skutečnost neprodleně sdělit dodavateli anebo doručiteli zásilky a písemně ji uvést na dodacím listu, nebo výdejce dodavatele, popř. dodacím listu spediční služby.

4.10. Při zjištění rozdílu v množství a druhu předmětu plnění či jeho zjevném poškození, je odběratel povinen tuto vadu neprodleně reklamovat u dodavatele, nejpozději však do 2 pracovních dnů od předání. Na pozdější reklamace tohoto typu nemusí dodavatel brát zřetel.

4.11. Odběratel je povinen při převzetí předmětu plnění, jeho prohlídce a následně uvedením do provozu provést rovněž kontrolu sériových čísel předmětu plnění se záznamem uvedeným na dodacím listě, nebo výdejce. Na zjištěný rozdíl je povinen upozornit dodavatele, a to nejpozději do 3 pracovních dnů od převzetí předmětu plnění. Dodavatel poté zajistí opravu a zaslání nového dodacího listu, nebo výdejky do 10 pracovních dnů. Neupozorní-li odběratel na rozdíl včas, pak rozdílnost sériového čísla produktu a sériového čísla uvedeného v dodacím listě, nebo výdejce, je důvodem pro odmítnutí reklamace.

4.12. Odběratel je při prodeji informován o místech zpětného sběru použitého elektrozařízení.

5. Stornování objednávky odběratelem

5.1. Po přijetí objednávky dodavatelem dle článku 3.3, je třeba změnu objednávky či její stornování projednat s příslušným obchodním zástupcem.

5.2. Dodavatel je oprávněn vyúčtovat odběrateli storno poplatek až do výše 50% ceny předmětu plnění anebo její stornované části na pokrytí nákladů účelně vynaložených v souvislosti se změnou či stornováním objednávky.

6. Instalace předmětu plnění

6.1. Požaduje-li odběratel instalaci předmětu plnění, resp. vyžaduje-li předmět plnění instalaci u odběratele, je tato provedena za úplatů, a to obvykle v okamžiku dodání předmětu plnění anebo v termínu dohodnutém s pověřenou osobou dodavatele. Odběratel se zavazuje do okamžiku instalace předmětu plnění zajistit jeho řádné uložení způsobem odpovídajícím jeho charakteru a hodnotě.

6.2. Požaduje-li odběratel instalaci předmětu plnění, je povinen v takovém případě zajistit přístup dodavatelem pověřených osob do objektů, v nichž má být předmět plnění instalován a vytvořit nezbytné podmínky pro instalaci (zejména zajistit odpovídající součinnost, znalost přístupových hesel do počítačové sítě, informace o konfiguraci stávajícího systému, zálohování existujících dat na dotčených zařízeních apod.). Rozsah podmínek vychází z běžných zvyklostí a bude upřesněn pověřenou osobou dodavatele.

6.3. Neposkytne-li odběratel dodavateli požadovanou součinnost, resp. nevytvoří-li podmínky pro úspěšnou instalaci předmětu plnění ve smyslu předchozího článku, je dodavatel oprávněn vyúčtovat odběrateli náklady spojené s marnou instalací dle platného ceníku služeb dodavatele. Zůstane-li i nový pokus dodavatele instalovat předmět plnění u odběratele z důvodů ležících na straně odběratele bezvýsledný, je dodavatel oprávněn provedení instalace předmětu plnění odmítnout. Zároveň dodavatele provést instalaci předmětu plnění se považuje za splněný dnem, kdy opakovaný pokus o instalaci předmětu plnění u odběratele zůstal bezvýsledný.

6.4. Instalace u odběratele jsou standardně prováděny v běžnou pracovní dobu tj. Po - Pá mezi 8:00 - 17:00 hod. Je-li z provozních důvodů na straně odběratele nezbytné provádět instalaci mimo tuto dobu, je třeba, aby tento požadavek byl uveden na objednávce, resp. potvrzení objednávky a byl tedy obsažen ve sjednané ceně. Požaduje-li odběratel dodatečně instalaci předmětu plnění mimo standardní pracovní dobu, dohodnou účastníci tohoto závazkového vztahu podmínky této instalace.

6.5. Instalace předmětu plnění se považuje za ukončenou předvedením, že příslušný produkt pracuje správně dle předané dokumentace, nebo jiným demonstrováním standardního provozního stavu, s výjimkou uvedenou v článku 6.3. O instalaci předmětu plnění u odběratele bude účastníky sepsán předávací protokol.

7. Funkčnost předmětu plnění

7.1. Dodavatel neodpovídá za vhodnost předmětu plnění k určitému účelu použití a za možnost použití ve stávajícím systému odběratele, není-li toto písemně uvedeno v Nabídce. Potvrzení objednávky anebo v jiném písemném ujednání. Ve sporu o rozsah pojmu obvyklé užití platí výklad podaný statutárním orgánem dodavatele.

7.2. Požaduje-li odběratel instalaci předmětu plnění v rozporu s obvyklým užitím anebo ujednáním, ač na tuto skutečnost byl dodavatelem upozorněn, je dodavatel oprávněn:

- navrhnout realizovatelný způsob instalace předmětu plnění;
- navrhnout doplnění předmětu plnění, popř. provést nezbytná systémová opatření ke zprovoznění předmětu plnění (update-upgrade driverů, změna konfigurací apod.);
- instalaci předmětu plnění pro nerealizovatelnost odmítnout.

Náklady vynaložené dodavatelem v souvislosti s řešením této situace nese odběratel.

7.3. Nemožnost provést instalaci předmětu plnění způsobem, který není předem sjednán a uveden na potvrzení objednávky, nemůže být důvodem pro odstoupení od tohoto závazkového vztahu ze strany odběratele.

8. Platební podmínky a přechod vlastnických práv

8.1. Obvyklé platební podmínky při dodávkách standardního sortimentu dodavatele jsou platba předem, resp. platba v hotovosti při předání předmětu plnění. Jiné platební podmínky je možné sjednat v rámcové, resp. kupní smlouvě, podepsané statutárním zástupcem dodavatele.

8.2. V případě, že odběratel objedná nestandardní předmět plnění (např. zakázkové konfigurace PC, nestandardní komponenty, periferie či další zařízení, popř. SW), může být objednávka odběratele přijata a potvrzena až po složení zálohy odběratelem ve výši minimálně 30% z ceny nestandardního předmětu plnění.

8.3. Požaduje-li odběratel úpravu obvyklých platebních podmínek, je třeba tyto projednat s obchodním zástupcem dodavatele a takto sjednané podmínky uvést v objednávce. Úprava platebních podmínek může mít vliv na výši sjednané ceny předmětu plnění.

8.4. V případě, že odběratel není ve lhůtě splatnosti uvedené na faktuře vystavené dodavatelem schopen z jakéhokoliv důvodu provést její úhradu, nebo je v prodlení s úhradou jakékoliv jiné platby vůči dodavateli, je povinen neprodleně kontaktovat obchodní oddělení dodavatele a navrhnout změnu platebních podmínek. Nedojde-li k dohodě o změně platebních podmínek, je dodavatel oprávněn účtovat odběrateli smluvní pokutu ve výši 0,1% dlužné částky včetně DPH za každý den prodlení ode dne původní splatnosti závazku až do jeho úplného uhrzení. Smluvní pokuta je splatná na základě její fakturace dodavatelem s tím, že uplacením smluvní pokuty není dotčeno právo dodavatele na náhradu škody v plné výši.

8.5. Povinnost odběratele uhradit svůj závazek vůči dodavateli řádně a včas je splněna datem připsání placené sjednané částky na účet dodavatele uvedený na faktuře.

8.6. V případě, že odběratel realizuje platbu v hotovosti, vystaví dodavatel odběrateli příjmový pokladní doklad s uvedením čísla zálohové faktury, resp. faktury, ke které se příslušný příjmový pokladní doklad vztahuje. Faktura, resp. zálohová faktura s uvedením platební podmínky „v hotovosti“ je podkladem pro provedení platby, nikoli dokladem o provedení platby v hotovosti.

8.7. Nebezpečí vzniku škody na předmětu plnění přechází na odběratele okamžikem jeho převzetí, s výjimkou uvedenou v článku 4.6. poslední věta. Až do úplného zaplacení ceny plnění je předmět plnění ve vlastnictví dodavatele, a to i v případě začlenění do systému, který je majetkem odběratele, resp. systému, který odběratel využívá. Do doby přechodu vlastnického práva k předmětu plnění na odběratele, je jakékoli poskytnutí předmětu plnění do zástavy nebo zřízení zajišťovacího převodu práva či jiného závazkového vztahu k předmětu plnění odběratelem ve prospěch třetí strany, bez souhlasu dodavatele, vyloučeno, rovněž za jakéhokoliv zezení předmětu plnění odpovídá odběratel.

8.8. Pokud je dodavatel oprávněn pro nezaplacení ceny plnění převzít předmět plnění zpět, přiznává mu odběratel neodvolatelné právo vstupu v obvyklé době do prostor, v nichž je předmět plnění umístěn za účelem odvezení předmětu plnění.

8.9. Nesplní-li odběratel svůj závazek uhradit cenu za předmět plnění včas a v plné výši, je dodavatel oprávněn přerušit poskytování plnění, resp. služeb s předmětem plnění souvisejících (např. záruční servis) až do uhrzení závazku odběratele v plné výši včetně sjednaných úroků (penále), resp. smluvních pokut za opožděnou úhradu.

9. Záruka

9.1. Obsah záruky:

9.1.1. Dodavatel poskytuje záruku na jednotlivá zboží a na ostatní jednotlivé předměty plnění s výjimkou SW (dále též jen „zboží/dílo“) specifikované ve faktuře nebo v jiném účetním dokladu a současně v příslušném dokladu o dodání zboží/díla, tj. v dodacím listu nebo výdejce nebo ve výrobním listu PC sestavy nebo v servisním protokolu, v nichž jsou uvedena sériová čísla dodaného zboží/díla. Zbožím není software, k software dodavatel pouze převádí uživatelská práva (viz níže). Poskytnutím záruky nejsou dotčena práva spotřebitele jakožto kupujícího, která se ke koupi věci váží podle zvláštních právních předpisů.

9.1.2. Délka záruční doby zboží/díla může být pro jednotlivé díly zboží/díla stanovena rozdílně a je vyznačena v dodacím listu nebo výdejce nebo ve výrobním listu PC sestavy nebo v servisním protokolu. V těch právních vztazích, na něž se vztahují zvláštní ustanovení o prodeji zboží v obchodě podle občanského zákoníku, činí při prodeji spotřebního zboží délka zákonné záruční doby na zboží 24 měsíců, nestanoví-li občanský zákoník ve specifických případech výslovně jinak.

9.1.3. U některého zboží/díla lze zakoupit rozšíření délky nebo rozšíření rozsahu záruky, rozšířený obsah a podmínky záruky se pak řídí též příslušnými registračními podmínkami (např. notebooky Toshiba), resp. smluvním ujednáním o rozšíření záruky. Odchylná ustanovení registračních podmínek (dle registrační karty), resp. smluvního ujednání o rozšíření záruky, mají přednost před ustanoveními těchto Všeobecných podmínek, v ostatních ustanoveních platí tyto Všeobecné podmínky.

9.1.4. Zákonná záruka: Při prodeji zboží, na něž se vztahují zvláštní ustanovení o prodeji zboží v obchodě podle občanského zákoníku, se na prvních 24 měsících z celkové doby dodavatelem poskytnuté záruky vztahují ustanovení § 2158 až 2174 občanského zákoníku (zvláštní ustanovení o prodeji zboží v obchodě). Po uplynutí zákonné záruky se nároky odběratele řídí obsahem smluvní (tzv. prodloužené) záruky podle těchto Všeobecných podmínek. Na prodej použitého zboží se zákonná záruka nevztahuje. Nároky odběratele ze záruky za jakost v případě prodeje zboží, na něž se nevztahují zvláštní ustanovení o prodeji zboží v obchodě podle občanského zákoníku, se řídí obsahem smluvní záruky podle těchto Všeobecných podmínek.

9.1.5. Životnost zboží: Nelze zaměňovat životnost výrobku, tj. dobu, po kterou při správném užívání a ošetřování může výrobek vzhledem ke svým vlastnostem, danému účelu a rozdílnosti v intenzitě jeho využívání vydržet, a záruční dobu, ve které lze reklamovat vadu výrobku, tj. takové vady, které mají svůj původ ve výrobě, v použitém materiálu či způsobu zpracování. Za rozpor s kupní či jinou smlouvou nelze považovat reklamace takových parametrů, které nejsou pro daný výrobek uvedeny v návodu ani jiné obchodně-technické dokumentaci výrobce či v závazných technických normách.

9.1.6. Smluvní záruka: Smluvní záruka platí v případě prodeje zboží, na něž se nevztahují zvláštní ustanovení o prodeji zboží v obchodě podle občanského zákoníku a dále platí pro dobu dodavatelem poskytnuté záruky, která přesahuje délku zákonné záruční doby v případě prodeje zboží, na něž se vztahují zvláštní ustanovení o prodeji zboží v obchodě podle občanského zákoníku (tj. pro dobu tzv. prodloužení záruky). Ze smluvní záruky i ze zákonné odpovědnosti za vady vzniká odběrateli pouze právo na bezplatné odstranění vad (práce a materiál), na něž se záruka vztahuje, a které se během záruční doby na zboží/díle vyskytnou při dodržení níže uvedených záručních podmínek; v případě vady neodstranitelné vzniká odběrateli pouze právo na výměnu zboží/díla za zboží/dílo stejných parametrů (nebude-li to pro rychlost inovací již možné nebo ekonomické, pak parametrů lepších). V rámci smluvní záruky bude vada zboží/díla odstraněna opravou, nebude-li to možné či ekonomické, pak výměnou zboží/díla za zboží stejného druhu a stejných nebo lepších parametrů; oprava vadného dílu zboží/díla může být provedena nahrazením tohoto dílu stejným dílem a nebude-li mít výrobce či dodavatel takový díl k dispozici, pak dílem s obdobnými nebo lepšími parametry tak, aby byla obnovena funkčnost opravovaného zboží/díla.

9.1.7. Smluvní záruka se vztahuje na vady, které mají svůj původ ve výrobě, v použitém materiálu či způsobu zpracování, v montáži nebo instalaci zboží/díla provedenými dodavatelem. Dodavatel je povinen plnit své závazky vyplývající ze smluvní záruky pouze tehdy, pokud odběratel není v prodlení s úhradou ceny předmětu plnění.

9.1.8. Zákonná ani smluvní záruka se nevztahuje na opotřebení zboží/díla způsobené jeho obvyklým užíváním a nevztahuje se na vady, pro které byla sjednána nižší cena, dále se nevztahuje na závady způsobené takovým použitím nebo takovou instalací, které jsou v rozporu s návodem k obsluze nebo s podmínkami nakládání se zbožím/dílem uvedenými v těchto Všeobecných podmínkách (viz níže) nebo všeobecnými zásadami, na závady vzniklé neodržetím pokynů pro údržbu, provoz nebo obsluhu výrobku/díla, na závady vzniklé nesprávnou přepravou a nesprávným skladováním, neodborným nebo nepřiměřeným zacházením, vystavením nepřiznivým vnějším vlivům, provozem za jiných než výrobcem či dodavatelem stanovených podmínek, resp. za neobvyklých podmínek: fyzickým poškozením, na závady vzniklé neodvratnou událostí (ohně, voda apod.), povětrnostními vlivy, poškozením bleskem nebo elektrostatickým výbojem, nadměrným mechanickým opotřebením, na vady vzniklé použitím nesprávného nebo vadného programového vybavení, použitím jiného než výrobcem zboží/díla výslovně doporučeného spotřebního materiálu

(např. jiné než originální pásy do tiskáren) či příslušenství. Záruka se nevztahuje na závady vzniklé uživatelem zanesenými počítačovými viry, instalací softwaru nedodaného dodavatelem, neodbornou instalací softwaru nebo přídavných zařízení. Předmětem záručního plnění není rovněž běžná údržba, čištění a podobné úkony předepsané výrobcem v návodu k obsluze. Zákonem ani smluvní záruka se též nevztahuje na opotřebení součástí zboží, u nichž výrobce limitoval životnost takové součásti, jestliže tato byla překročena, a na přirozené opotřebení součástí při výrobem doporučeném užívání zboží (např. válce, rolny, lampy, gumové součásti, filtry, přirozený pokles kapacity akumulátorů, lampy projektoru apod.). Např. uváděná životnost lampy projektoru je maximální a může se lišit podle podmínek, za kterých je projektor používán. U LCD displejů může v průběhu užívání dojít k výpadku zobrazovacích bodů (pixelů), který do rozsahu kvalitativní tolerance uvedené výrobcem je obvyklou vlastností daného výrobku.

9.1.9. Smluvní záruční doba začíná běžet ode dne převzetí zboží/díla odběratelem. Bude-li zboží v rámci smluvní záruky vyměněno, pak vyměněné zboží/dílo bude mít záruční dobu do zbytku původní smluvní záruční doby reklamovaného zboží/díla, nebude-li výslovně ujednáno jinak.

9.1.10. Do záruční doby se nepočítá doba od uplatnění oprávněné reklamace až do doby, kdy odběratel po skončení opravy byl povinen zboží/dílo převzít.

9.1.11. Smluvní záruka zaniká nedodržením podmínek provozu nebo neprováděním pravidelné běžné údržby v souladu s návodem k obsluze, provedením změny na dodaném zboží/díle nebo porušením záruční nálepky, neoprávněným zásahem do zboží/díla osobou, která k provedení zásahu nebyla výslovně dodavatelem zmocněna. Nedodržením záručních podmínek zanikají všechna práva odběratele, vyplývající ze smluvní záruky.

9.1.12. Software (programové vybavení): je-li předmětem plnění software, záruka dodavatele se vztahuje výhradně na fyzickou čitelnost médií. Okamžikem odstranění ochranných prvků (folie, pečeti, otevření obálky apod.) se odběratel (resp. uživatel) stává oprávněným licencím uživatelem softwarového produktu a akceptuje licenční ujednání nositele autorských práv, resp. výrobce software. Tento předmět plnění nelze vrátit dodavateli. Dodavatel neodpovídá za správnou funkci softwarových produktů (dále též SW), ani tzv. DEMO produktů. Obsah záruky poskytované nositelem autorských práv se řídí licenčním ujednáním k software, které je součástí softwarového produktu. Záruka na softwarové produkty Microsoft je poskytovatelem omezena na 90 dnů od data prodeje ve smyslu licenční smlouvy Microsoft.

9.1.13. V případě záruční vady počítače AutoCont, která má za následek ztrátu instalovaného SW, zajistí dodavatel zdarma uvedení do stavu, ve kterém byl odběrateli předán, tj. s instalovaným SW, který byl instalován dodavatelem, resp. výrobcem.

9.1.14. Záruka se nevztahuje na případy nefunkčnosti původního výrobce nebo dodavatelem instalovaného softwarového produktu, způsobené zásahem jiné osoby, resp. jí způsobenými změnami nastavení. Změnou nastavení se rozumí jakákoliv změna systémových nastavení výrobcem či dodavatelem instalovaných softwarových produktů (tzv. OEM software), instalace jiného nebo dodatečného softwarového produktu, případně instalace ovladačů provedené odběratelem nebo třetí stranou.

9.1.15. V případě oprav hardwarových závad nebo úprav předmětu plnění, provedených jako pozaruční nebo jako placené v záruční době (tj. nespadaících do rozsahu záruky), činí smluvní záruka na poskytnutý materiál 3 měsíce a na provedenou práci 3 měsíce, nebude-li dohodnuto jinak. Služby nespadají do rozsahu záruky poskytované dodavatelem na základě smluvního ujednání a za úplat. 9.1.16. Na použitý předmět plnění poskytuje dodavatel smluvní záruku v rozsahu specifikovaném v dodacím listu, resp. výdejce.

9.1.17. Spotřebitelské smlouvy:
V případě, kdy prodej zboží (resp. realizace předmětu plnění) je uskutečněn vůči spotřebiteli na základě smlouvy uzavřené prostřednictvím prostředků komunikace na dálku (zejména elektronický obchod na Internetu), má spotřebitel právo odstoupit od smlouvy ve lhůtě čtrnácti dnů od uzavření smlouvy; pokud mu však byly údaje podle § 1843 až 1845 občanského zákoníku sděleny až po uzavření smlouvy, pak ve lhůtě čtrnácti dnů ode dne, kdy mu byly sděleny. Spotřebitel však nemůže odstoupit od smlouvy vyjmenovaných v § 1837 občanského zákoníku, kterými jsou zejména smlouvy na dodávku počítačových programů, porušil-li spotřebitel jejich původní obal, smlouvy na dodávku zboží upraveného podle přání spotřebitele nebo pro jeho osobu, smlouvy na dodávku zboží nebo služeb, jejichž cena závisí na výkylech finančního trhu nezávisle na vůli dodavatele a další smlouvy vyjmenované zákonem. Oznámení spotřebitele o odstoupení od smlouvy uzavřené na dálku musí být dodavateli doručeno do skončení lhůty pro odstoupení a dodavateli musí být řádně vráceno kompletní zboží (plnění) v původním stavu se všemi doklady a dokumentací, které byly spotřebiteli dodány. Pro rychlé vyřízení věci je nutné vrátit zboží na stejnou adresu dodavatele, která je v dokladech ke zboží uvedena jako místo, z něhož bylo zboží kupujícímu odesláno. Důsledkem odstoupení je povinnost stran vrátit si vše, co podle smlouvy dostaly. Přímé náklady na vrácení zboží nese spotřebitel. Po odstoupení a řádném vrácení zboží spotřebitelem je dodavatel povinen bez zbytečného odkladu vrátit spotřebiteli částku za zboží (plnění) zaplacenou. Smlouva uzavřenou na dálku se spotřebitelem lze zrušit jen za podmínek stanovených zákonem.

9.2. Záruční podmínky:
9.2.1. MÍSTO A ZPŮSOB UPPLATNĚNÍ REKLAMACE:
Místo a způsob uplatnění reklamace se řídí částí 10 Reklamační řád a částí 11. Odstranění vad předmětu plnění v záruční době těchto Všeobecných podmínek, není-li smlouvou sjednáno jinak. Při uplatnění reklamace je vždy nutno předložit (dále viz část. 10 Reklamační řád):
a) Doklady o zakoupení zboží (či dodání díla), kterými jsou faktura nebo jiný účetní doklad a současně dodací doklad se sériovým číslem dodaného zboží/díla, tj. dodací list nebo výdejka nebo výrobní list PC sestavy nebo servisní protokol.
b) V případě zásilkového prodeje dále předložit přepravní (poštovní) doklad o převzetí zboží/díla.

c) Reklamované zboží/dílo, které je kompletní včetně dokumentace, s neporušenými záručními nálepkami a dále při prodeji zboží, na něž se nevztahuje zvláštní ustanovení o prodeji zboží v obchodě podle občanského zákoníku, musí být reklamované zboží/dílo předloženo také v obalu, který je původní.

d) Zároveň je třeba uvést o jakou vadu jde, a jak se projevuje.
e) V případě zboží/díla se zakoupenou rozšířenou zárukou předložit příslušnou registrační kartu (např. u služeb AC asistent).

9.2.2. PODMÍNKY NAKLÁDÁNÍ SE ZBOŽÍM ČI DÍLEM:

- Zboží/dílo je určeno pro provoz při napájecí síti odpovídající technické normě, v prostředí bez výkyvů teplot a vlhkosti. Je třeba ho řádně udržovat a provozně zatěžovat podle předpisu výrobce či dodavatele (viz návod k obsluze, resp. uživatelská příručka apod.).

- Se zbožím/dílem je nutné nakládat v souladu s návodem k jeho obsluze a dodržovat podmínky provozu a údržby zboží/díla. Se zbožím/dílem je nutné používat pouze takový spotřební materiál a příslušenství, které jsou doporučeny výrobcem zboží/díla (např. tonery, válce, tiskové hlavy, inkoustové cartridge atd.).

- Jakékoli zásahy do zboží/díla mohou být provedeny pouze dodavatelem nebo jím výslovně zmocněným subjektem.

- V případě paměťových médií je nutné, aby odběratel (uživatel) v rámci jeho obecné povinnosti prevence škod zajistil ochranu dat i programů a zabránil jejich ztrátě. Zařízení pro ukládání dat jsou technická zařízení, jejichž poruchovost je objektivním jevem a má stochastický charakter. Dodavatel nepřijímá odpovědnost za data na těchto médích uložená. Dodavatel doporučuje uživateli preventivně zálohovat uložená data na vhodném zařízení.

- Při předání zboží/díla k opravě se předpokládá, že uživatel zabezpečil vytvoření odpovídající zálohy uložených dat i programů a zabránil jejich možnému zneužití. Dodavatel neodpovídá za případnou ztrátu či poškození dat a programů, které jsou uloženy na zařízeních pro jejich ukládání.

- Dodavatel negarantuje plnou spolehlivost prodaných počítačů a počítačových součástí s jinými díly, které pracovníci dodavatele nebo jím pověřené osoby neschválí, ani se SW aplikacemi, jejichž funkčnost nebyla odběratelem výslovně požadována v objednávce.

- Dodavatel negarantuje plnou funkčnost aplikačního SW ve verzích, které nejsou vhodné (nejsou vytvořeny) pro odběratelem objednaný, resp. používaný operační systém. Za případné závady způsobené omezenou funkcí SW aplikací, které nespĺňují podmínku specifikovanou v předchozí větě, dodavatel neodpovídá.

- Pokud bude odběratel (uživatel) žádat, aby dodavatel nainstaloval do počítače přídavné zařízení nebo díly, které nejsou předmětem dodávky dodavatele, může být práni odběratele vyhověno, dodavatel však nenese žádnou odpovědnost za změnu povahy zboží, která tímto bude způsobena, ani za závady či škody tímto vzniklé, pokud dodavatel neschválí jejich slučitelnost s daným počítačem.

9.2.3. PŘI NEOPRÁVNĚNĚ REKLAMACI (nebude-li zjištěna oznámená závada nebo půjde-li o závadu nespadaající do záruky) je odběratel povinen před převzetím zařízení uhradit vzniklé náklady na přepravu a náklady na testování podle aktuálního platného ceníku servisního střediska, které provádí záruční opravy daného zařízení.

10. Reklamační řád

10.1. Odběratel je povinen zajistit prohlídku předmětu plnění co nejdříve po okamžiku přechodu nebezpečí škody na předmětu plnění (dále „okamžik přechodu nebezpečí“). Jestliže odběratel předmět plnění neprohlédne anebo nezařídí, aby byl prohlédnut v okamžiku přechodu nebezpečí, může uplatnit nároky z vad zjištěných při této prohlídce, jen když prokáže, že tyto vady měl předmět plnění již v okamžiku přechodu nebezpečí.

10.2. Odběratel je povinen všechny takto zjištěné vady oznámit ihned dodavateli. Vady, které mohly být zjištěny později při vynaložení odborné péče, je odběratel povinen oznámit dodavateli nejpozději do konce záruční doby.

10.3. Odběratel je povinen uplatňovat reklamaci (vyjma PC systémů, serverů AutoCont) předložením předmětu plnění a písemným oznámením (popř. faxem nebo e-mailem) obsahujícím co nejdrobnější specifikaci zjištěné vady předmětu plnění nebo může takovou reklamaci uplatnit osobně. Místem reklamace je provozovna dodavatele k tomu určená, resp. místo, kde byl odběratelem zakoupen předmět plnění (výhradně u předmětu plnění zakoupených pro vlastní potřebu odběratele). Předmět plnění, zakoupený za účelem dalšího prodeje, je možné reklamovat jen v provozovně dodavatele k tomu určené. Na některá zařízení, která mohou být součástí předmětu plnění, může odběratel uplatnit reklamaci přímo u autorizovaného zástupce výrobce. Pokudby autorizovaného zástupce výrobce jsou přiloženy k předmětu plnění. Místo uplatnění reklamace je pak určeno autorizovaným zástupcem výrobce.

10.4. Při reklamaci předmětu plnění je odběratel povinen prokázat zakoupení předmětu plnění u dodavatele fakturou a současně dodacím listem nebo servisním protokolem nebo výdejkou (s uvedením sériového čísla reklamovaného předmětu plnění), u PC systému a serveru AutoCont je nutno s fakturou předložit výrobní list PC sestavy.

10.5. V případech reklamace funkce PC systému a serverů AutoCont lze uplatňovat reklamaci u dodavatele telefonicky na telefonních číslech k tomu určených nebo osobně v provozovně dodavatele. Při reklamaci je třeba nahlásit sériové číslo PC systému, resp. serveru (viz výrobní list PC sestavy nebo typový štítek na PC, serveru), a dále co nejdrobněji popsat charakter závady a uvést kontaktní osobu odběratele (jméno, tel., fax). Dodavatel poté zajistí posouzení reklamace a po dohodě s odběratelem podnikne kroky k odstranění případné vady v souladu s ustanoveními odstavce 11 těchto podmínek.

10.6. Z důvodu nebezpečí možného poškození předmětu plnění při přepravě, dodavatel přijímá k reklamaci pouze předmět plnění zabalený nejlépe v originálním obalu (za originální obal lze považovat původní obal od identického kusu předmětu plnění, kde sériové číslo uvedené na obalu/případně odběratelem opravené sériové číslo/ je totožné se sériovým číslem reklamovaného předmětu plnění). Pokud odběratel nedodá předmět plnění v originálním obalu, doporučuje se použití jiného vhodného obalu, který vyhovuje nárokům přepravy

daného zboží. V těch právních vztazích, na něž se nevztahují zvláštní ustanovení o prodeji zboží v obchodě podle občanského zákoníku, musí být reklamované zboží předáno k reklamaci v originálním obalu. Dodavatel není povinen přijmout k vyřízení reklamace předmět plnění, nepředá-li jej odběratel se všemi součástmi a příslušenstvím.

10.7. V případě dodržení ustanovení článků 10.4.-10.6. odběratelem, převezme pověřená osoba dodavatele předmět plnění k vyřízení reklamace. Pokud není možné, aby dodavatelem pověřená osoba rozhodla o uznání reklamace na místě, předá reklamovaný předmět plnění reklamačnímu oddělení dodavatele. O výsledku reklamace je odběratel informován způsobem sjednaným s dodavatelem (telefonicky, faxem, písemně), a to zpravidla nejpozději do 1 týdne od převzetí předmětu plnění k vyřízení reklamace. V případě nutnosti posouzení vad zboží autorizovaným zástupcem výrobce zajistí dodavatel posouzení oprávněnosti reklamace zpravidla do 2 týdnů od převzetí předmětu plnění.

11. Odstranění vad předmětu plnění v záruční době

11.1. Dodavatel je oprávněn k zajištění záručního servisu použit třetích osob.

11.2. Záruční servis na dodavatelem dodané kompletní PC systémy AutoCont (základní jednotka, klávesnice, myš) poskytuje dodavatel standardně dle typu zařízení. Podmínky nadstandardního servisu je nutné sjednat písemně při uzavírání zvláštní servisní smlouvy. Jednotlivé typy záručního servisu jsou poskytovány (zahrnuty v kupní ceně) v závislosti na modelu počítače. Typ servisu je uveden v dokladech k zakoupenému předmětu plnění. Dodavatel zajišťuje následující typy záručního servisu HW (vyjma závad zmíněných v odstavci 11.6.):

- Ekonomický servis (EKONOM): záruční oprava HW závad se provádí po celou dobu záruky v nejbližším servisním středisku dodavatele.

- Standardní servis (STANDARD): záruční oprava HW závad se provádí v 1. roce v místě instalace a vedle nákladů na práci a náhradní díly jsou dodavatelem hrazeny i náklady na cestovné. Po zbytek záruční doby je záruční oprava prováděna v nejbližším servisním středisku dodavatele.

- Speciální servis (SPECIAL): záruční oprava HW závad se provádí po celou záruční dobu v místě instalace.

- Jiné servisní podmínky poskytuje dodavatel odběrateli na základě zvláštní smlouvy. Dodavatel provede na základě objednávky odběratele záruční servis v místě instalace předmětu plnění u odběratele i mimo výše vyjmenované případy. V tomto případě se odběratel zavazuje uhradit v hotovosti dodavateli vícenásobně servisního zásahu formou servisního poplatku za výjezd technika ve výši dané platným ceníkem služeb dodavatele.

11.3. Provádění záručního servisu v místě instalace u zákazníka je omezeno teritoriálně na území České republiky.

11.4. Základní jednotka konkrétního PC systému je definována výčtem dílů vyjmenovaných v odstavci základní jednotka ve výrobním listu dané PC sestavy. Základní jednotka PC systému se zpravidla skládá z těchto dílů: systémová deska (MB), procesor (CPU), chladič CPU, paměť (RAM), CD-ROM, řadič FDD a HDD, grafická karta (VGA), audio (zvuková karta), síťová karta, pevný disk (HDD), floppy mechanika (FDD), napájecí zdroj, skříň PC.

11.5. Výše uvedené podmínky provádění záručního servisu v místě instalace u zákazníka se vztahují na základní jednotku včetně dodavatelem do základní jednotky vestavěných periférií, klávesnic a myš, které společně tvořily předmět plnění dodaný dodavatelem. Podmínky provádění záručního servisu v místě instalace u odběratele se nevztahují např. na SW, monitor, periférie, multimediální balíky (kity), zapisovací mechaniky CD-R/RW, zálohovací zařízení (např. DAT mechanika, magnetooptická záznamová zařízení apod.) a odběratelem přidaná zařízení.

11.6. U závad, jejichž projevy nelze reprodukovat (závady náhodně se vyskytující), je doba diagnostiky a opravy vady dána dohodou mezi pověřenými osobami dodavatele a odběratele. Není-li možné provést odstranění takové závady u odběratele, odstraní dodavatel takovou závadu po provedení příslušných testů v servisním středisku.

11.7. Odběratel se zavazuje vytvořit dodavateli nebo jím pověřenému subjektu podmínky pro zdárné provedení servisního zákroku (umožnit vstup do objektu, přístup k zařízení, přístup do systému, přítomnost svého zástupce, apod.), jakož i podmínky pro vyřízení formalit pro provedení opravy reklamované vady nezbytných.

11.8. Dodavatel je oprávněn odstoupit od poskytnuté záruky u předmětu plnění, resp. u jeho jednotlivých částí, zjistí-li, že vyskytnou se vada byla způsobena příčinou nespádající do záruky, nebo zjistí-li, že na předmětu plnění, resp. jeho části byl proveden zásah osobou neoprávněnou, tj. jinou osobou než dodavatelem nebo osobou jím pověřenou. Odstoupí-li dodavatel od poskytnuté záruky, resp. zjistí-li, že reklamovaná vada byla nahlášena neoprávněně, je dodavatel oprávněn požadovat na odběrateli uhrazení nákladů, které dodavatel v souvislosti s tím vznikly, a to ve výši dle aktuálního platného ceníku dodavatele, resp. servisního střediska, které provádí záruční opravy daného zařízení.

12. Licence

12.1. Autorská práva, jakož i ostatní jiná práva duševního vlastnictví, vztahující se k softwarovým produktům, včetně příruček, manuálů a dalších dokumentů distribuovaných spolu se softwarovými produkty, nadále náleží příslušným subjektům jako jejich nositelům a nejsou tímto závazkovým vztahem dotčena. Odběrateli vzniká pouze nevýhradní právo softwarové produkty užívat.

12.2. Odběratel není oprávněn odstraňovat, měnit, zakrývat nebo jakýmkoli jiným způsobem zasahovat do jakýchkoli autorskoprávních, či jiných označení příslušných subjektů umístěných nebo uložených na softwarových produktech, nebo jakékoliv jejich části, či dokumentaci distribuované spolu se softwarovými produkty.

13. Odpovědnost

13.1. Dodavatel odpovídá odběrateli za škodu způsobenou mu zaviněným porušením povinností vyplývajících pro dodavatele z tohoto závazkového vztahu. Dodavatel zejména neodpovídá odběrateli za škodu, která mu vznikne v důsledku

- údržby předmětu plnění jinou osobou než dodavatelem, či ji pověřeným subjektem;

- nesprávného nebo neadekvátního používání předmětu plnění;

- užití předmětu plnění v jiném než doporučeném prostředí.

13.2. Účastníci tohoto závazkového vztahu stanovují, že výše předvidatelné škody, která případně může vzniknout porušením povinností dodavatele a také celková výše náhrady škody, představuje částku maximálně do výše ceny předmětu plnění, ohledně něhož došlo ke škodné události, není-li sjednána jiná výše. Dodavatel nenese odpovědnost za ztrátu nebo poškození dat odběratele, případná rekonstrukce ztracených nebo znehodnocených dat jde na vrub odběratele.

13.3. Jakékoli nároky na náhradu škody je odběratel oprávněn u dodavatele relevantně uplatnit jen tehdy, pokud po vzniku škodné události učinil veškeré kroky směřující k minimalizaci výše škody a pokud u vzniku škodné události dodavatele bezodkladně vyrozuměl a poskytl mu veškeré vyžádané dokumenty ke vzniku škodné události se vztahující.

13.4. Účastníci tohoto závazkového vztahu neodpovídají, vedle případů stanovených příslušným zákonem, za porušení závazků způsobené vyšší mocí, tj. okolnostmi nastalými nezávisle na vůli účastníků, které nebylo možno ani s vynaložením veškerého možného úsilí odvrátit, resp. jsou objektivně neodvratitelnou náhodou.

14. Technická a systémová podpora

14.1. Dodavatel poskytuje odběrateli technicko-systémovou podporu předmětu plnění. Tato podpora má dvě úrovně:

Základní podpora - zajišťující provozuschopnost předmětu plnění v rozsahu, který odpovídá užití, pro které byl předmět plnění dodán, resp. dodavatelem instalován. Jedná se např. o odstranění chybových stavů, opravy (nové verze) systémových ovladačů a doplňující informace, které nejsou v dodané dokumentaci a jsou nezbytné k užívání předmětu plnění. Za základní podporu se nepovažuje zejména odstraňování chybových stavů, způsobených nesprávnou obsluhou anebo vzniklých v souvislosti se změnou konfigurace zařízení a použitého operačního systému/prostředí včetně upgradů, pokud tyto neprovádí a nedodává dodavatel. Za základní podporu se dále nepovažuje podpora nasazení systému se softwarovými aplikacemi, které nebyly dodány a instalovány dodavatelem, pokud není výslovně uvedeno jinak.

Nadstandardní podpora - řeší stavy předmětu plnění, související se změnami konfigurace, anebo způsobu užití odlišné od stavu, pro který byl předmět plnění dodán. Jedná se např. o změny (rozšiřování) konfiguraci/reinstalaci předmětu plnění na jiném místě, ve spojení s jiným zařízením anebo jiným operačním systémem, než který byl původně instalován; dále pak o dodávky systémových ovladačů, konzultace související s obsluhou, školení obsluhy a řešení chybových stavů vzniklých v důsledku změn konfigurace, pokud tyto změny neprovádí a nedodává dodavatel. Nadstandardní podporu poskytuje dodavatel odběrateli na základě objednávky.

14.2. Základní podpora poskytovaná v místě dodavatele je po dobu záruky bezplatná, náklady na nadstandardní podporu je dodavatel oprávněn účtovat dle aktuálního ceníku služeb včetně souvisejících nákladů.

14.3. Na základě požadavku odběratele mohou být sjednány podmínky poskytované nadstandardní podpory v rámci dodávky předmětu plnění.

14.4. Po uplynutí záruční doby je veškerá technická a systémová podpora placenou službou. Účastníci tohoto závazkového vztahu mohou uzavřít samostatnou smlouvu na poskytování pozáručního servisu nebo technické a systémové podpory.

14.5. Technická a systémová podpora je zajišťována prostřednictvím Hot-Line, elektronických služeb AutoCont (WWW), telefonických a osobních konzultací, popř. zásahem dodavatelem pověřených osob v místě instalace. Dodavatel je podle svého uvážení oprávněn zvolit postup, dostačující pro zajištění cílového stavu. Dodavatel přitom předpokládá, že odběratelem určená osoba je schopna provádět alespoň základní obsluhu předmětu plnění.

15. Obecná ustanovení

15.1. Dodavatel je oprávněn odstoupit od tohoto závazkového vztahu v případě, že odběratel je v prodlení s úhradou finančních částek dle těchto Všeobecných podmínek po dobu delší než 14 dní. Dodavatel je dále oprávněn realizovat výhradu vlastnictví dle těchto Všeobecných podmínek.

15.2. Nastane-li situace předpokládaná v předchozím článku, jsou účastníci tohoto závazkového vztahu povinni vrátit si vše, co si na jeho základě poskytli, a to nejpozději ve lhůtě do 10 dnů ode dne doručení písemného rozhodnutí o odstoupení, resp. rozhodnutí o realizaci výhrady vlastnického práva.

15.3. Práva a povinnosti vyplývající z tohoto závazkového vztahu se řídí českým právním řádem. K řešení případných sporů určují účastníci jako příslušný věcně příslušný soud v Praze.

15.4. Text těchto Všeobecných podmínek je odběrateli zpřístupněn nejpozději s dodávkou odběratelem objednaného předmětu plnění. Za zpřístupnění Všeobecných podmínek se považuje i jejich uveřejnění na webových stránkách dodavatele. Odběratel je srozuměn s tím, že závazkový vztah vznikající při poskytování výše uvedených plnění a založený okamžikem akceptace odběratelem vystavené objednávky dodavatelem se řídí těmito Všeobecnými podmínkami.

15.5. Účastníci tohoto závazkového vztahu sjednávají, že oznámení a jiné písemnosti budou považovány za doručené též dnem, kdy odesílající strana obdrží řádně adresovanou písemnost vrácenou poštovní službou jako nedoručitelnou nebo adresátem odmítnutou.

15.6. Na právní úkony a právní vztahy vzniklé před 1.1.2014 se vztahují obchodní podmínky, které platily mezi účastníky v době jejich vzniku. Na smlouvy uzavřené před 1.1.2014 nemají tyto Všeobecné podmínky vliv.

15.7. Tyto Všeobecné podmínky nabývají platnosti a účinnosti dne 1.1.2014 a nahrazují v plném rozsahu Všeobecné obchodní podmínky společnosti AutoCont CZ a.s. ze dne 25.6.2012. Tyto Všeobecné podmínky jsou ode dne jejich vyhlášení uveřejněny na Internetu, v katalogích firmy a jsou zveřejněny též ve všech obchodních provozovnách AutoCont CZ a.s.

Příloha č. 2 – Technická specifikace předmětu plnění

Popis	Množství	Jedn.	Jedn. cena	Částka
HP MSA 2040 ES LFF Disk Enclosure	1	ks	62 000,00	62 000,00
HP 3y 24x7 MSA2000 Enclosure FC SVC	1	ks	31 000,00	31 000,00
HP MSA 8TB 12G SAS 7.2K 3.5in MDL HDD	12	ks	24 000,00	288 000,00
Celkem				381 000,00
Částka DPH				80 010,00
Zaokrouhlení				0,00
Celkem včetně DPH				461 010,00

Částky jsou uvedeny v Kč.

Příloha č. 3 - Cenová specifikace předmětu plnění

Popis	Množství	Jedn.	Jedn. cena	Částka
HP MSA 2040 ES LFF Disk Enclosure	1	ks	62 000,00	62 000,00
HP 3y 24x7 MSA2000 Enclosure FC SVC	1	ks	31 000,00	31 000,00
HP MSA 8TB 12G SAS 7.2K 3.5in MDL HDD	12	ks	24 000,00	288 000,00
Celkem				381 000,00
Částka DPH				80 010,00
Zaokrouhlení				0,00
Celkem včetně DPH				461 010,00

Částky jsou uvedeny v Kč.

Příloha č. 4 – Plná moc

PLNÁ MOC

Zmocnitel:

AutoCont CZ a.s.

Ostrava - Moravská Ostrava, Hornopolská 3322/34, PSČ 702 00
IČ 47676795



Zmocněnec:

Petr Konečný

funkce: ředitel regionálního obchodního centra



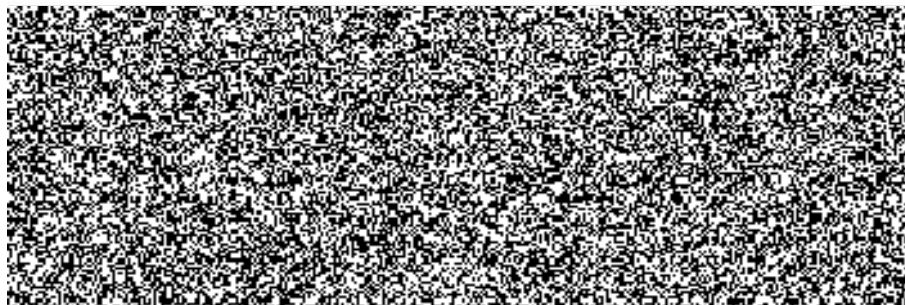
Zmocnitel uděluje tímto zmocněnci plnou moc k tomu, aby:

za zmocnitele jednal s třetími osobami, podepisoval s třetími osobami smlouvy, rámcové smlouvy a přijímal od třetích osob objednávky, pokud předmětem takových právních úkonů bude dodávka zboží nebo služeb třetím osobám, a to do rozsahu 1.000.000 Kč bez DPH:

Tato plná moc se uděluje na období ode dne jejího vystavení do 31. 3. 2017.

Zmocnitel je oprávněn tuto plnou moc kdykoli písemně odvolat.

V Ostravě dne 1.12.2016



Plnou moc přijímám

V Brně dne.....

14.12.2016

.....
Petr Konečný
ředitel regionálního

