

SMLOUVA O DÍLO

ČJ.: PPR-17871-16/ČJ-2019-990656




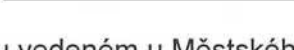
Článek I. Smluvní strany

objednatel: Česká republika - Ministerstvo vnitra
se sídlem: Praha 7, Nad Štolou 936/3, PSČ 170 34
IČO: 00007064
DIČ: CZ00007064
zastoupen: Ing. Milanem Grohmannem, vedoucím odboru nemovitého majetku správy logistického zabezpečení Policejního prezidia České republiky

příjemce faktury: Správa logistického zabezpečení Policejního prezidia ČR,
P. O. BOX 6, PRAHA 5, PSČ: 150 05

ID datové schránky: gs9ai55
bankovní spojení: Česká národní banka, pobočka Praha
číslo účtu: 5504881/0710
kontaktní osoba: Miloslav Paták
telefonní číslo: 974 884 573
mob. tel.: 735 744 334
e-mail: miloslav.patak@pcr.cz (dále jen „objednatel“)

a

zhotovitel: Almdata s. r. o.
se sídlem: Hyberská 1012/30, 110 00 Praha 1
IČO: 29074509
DIČ: CZ29074509
zastoupen: 
ID datové schránky: zq1ix5a
bankovní spojení: UniCredit Bank a. s.
číslo účtu: 2112511410/2700
kontaktní osoba: 
telefonní číslo: 
e-mail: 

zapsán v obchodním rejstříku vedeném u Městského soudu v Praze, oddíl C, vložka 268945

právnícká osoba zapsanou v obchodním rejstříku

(dále jen „zhotovitel“)

(společně též „smluvní strany“)

uzavírají podle ustanovení § 2586 a násl. zákona č. 89/2012 Sb., občanský zákoník, ve znění pozdějších předpisů, (dále jen „občanský zákoník“) tuto smlouvu o dílo (dále jen „smlouva“).

Článek II. Předmět smlouvy

(1) Předmětem této smlouvy je závazek zhotovitele provést řádně, včas a ve sjednané kvalitě dílo, které je specifikované v tomto článku, a dále i v písemnostech „Krycí list cenové nabídky“ a „Rozsah plnění veřejné zakázky“, které jsou nedílnou součástí této smlouvy jako příloha č. 1 a 2, (dále jen „dílo“). Předmětem smlouvy je rovněž závazek objednatele zaplatit zhotoviteli za řádně a včas provedené dílo sjednanou cenu.

(2) Specifikace díla: Předmětem této smlouvy je výměna oken vč. vnitřních a venkovních parapetů budov B1 a B2 areálu Nádražní 16, Praha 5 dle projektové dokumentace zpracované [redacted] října 2014.

Součástí díla je zejména:

- demontáž původních a montáž nových plastových oken,
- demontáž a montáž nových vnitřních a vnějších parapetů,
- očištění a nátěr mříží,
- vnitřní výmalba dotčených stěn a zapravení vnější fasád,
- likvidace sutí, oken, parapetů a úklid.

Výměna otvorových výplní včetně souvisejících prací proběhne dle projektové dokumentace, avšak pouze v rozsahu výkazu výměr, který je přílohou č. 3 této smlouvy.

Všechny práce budou prováděny při dodržení všech platných předpisů a technologických postupů a s co největším ohledem na provoz domu, včetně úklidu, odvozu a likvidace sutí, stavebních zbytků - prováděno průběžně, vždy v rozsahu max. dvou kancelářských prostor současně.

(3) Místem plnění je budova B1 a B2 areálu objednatele – Nádražní 16, Praha 5 (dále též jako „staveniště“). Přesná specifikace prováděných prací je rozepsána v nabídce zhotovitele ze dne 31. 5. 2019 včetně příloh a včetně výkazu výměr, který je přílohou č. 3 této smlouvy a v projektové dokumentaci [redacted] října 2014, dokumenty uvedené v tomto odstavci jsou nedílnou součástí této smlouvy.

Článek III. Způsob provádění díla

(1) Zhotovitel je při provádění díla povinen postupovat s odbornou péčí, podle svých nejlepších znalostí a schopností, přičemž je při své činnosti povinen chránit zájmy a dobré jméno objednatele a postupovat v souladu s jeho příkazy. V případě nevhodného příkazu objednatele je zhotovitel povinen na nevhodnost tohoto příkazu objednatele písemně upozornit, v opačném případě nese zhotovitel zejména odpovědnost za vady a za škodu, které v důsledku nevhodného příkazu objednatele vznikly.

(2) Zhotovitel převezme staveniště a zahájí práce nejpozději do deseti (10) kalendářních dnů od účinnosti této smlouvy.

(3) Věcný a časový průběh stavby bude určen harmonogramem stavby, který je přílohou č. 4 této smlouvy.

(4) Termín provedení díla je do deseti (10) týdnů od účinnosti smlouvy. Dílo bude protokolárně předáno objednateli v místě plnění.

(5) Zhotovitel se zavazuje, že bude nakládat s odpady vzniklými v průběhu realizace díla v souladu s platnými právními předpisy. Původcem odpadu je zhotovitel.

(6) Zhotovitel je povinen vyklidit staveniště do pěti (5) pracovních dnů ode dne protokolárního předání a převzetí díla objednatelem, nebude-li smluvními stranami při přijímacím řízení dohodnuto jinak.

(7) Objednatel je oprávněn odmítnout převzetí díla, pokud dílo nebude zhotoveno řádně v souladu s touto smlouvou a ve sjednané kvalitě, přičemž v takovém případě objednatel důvody odmítnutí písemně zhotoviteli sdělí, a to nejpozději do pěti (5) pracovních dnů ode dne kdy odmítl dílo převzít. Na následné předání díla se použijí výše uvedená ustanovení tohoto článku.

Článek IV. Cena díla

(1) Smluvní strany se dohodly, že za dílo řádně provedené podle této smlouvy objednatel zaplatí zhotoviteli **cenu díla ve výši, která nepřekročí 951 931,75 Kč bez DPH, tj. 1 151 838,00 Kč včetně DPH**, při sazbě DPH ve výši 21%.

(2) Cena díla bude upravena o případnou zákonnou procentní změnu DPH, a to ode dne účinnosti příslušné změny

(3) Dílo je oceněno podle rozpočtu, jehož úplnost zhotovitel zaručuje. Tato sjednaná cena díla zahrnuje veškeré výdaje vzniklé zhotoviteli v souvislosti se zhotovením a předáním díla.

(4) Cena díla bude uhrazena na základě faktury, kterou je zhotovitel oprávněn vystavit po řádném provedení díla. Faktury musí obsahovat náležitosti podle ust. § 29 zákona č. 235/2004 Sb., zákona o dani z přidané hodnoty, ve znění pozdějších předpisů a náležitosti podle ust. § 435 občanského zákoníku. Kromě těchto náležitostí budou faktury obsahovat označení zhotovitele, objednatele a příjemce faktury (**Policejní prezidium ČR, Správa logistického zabezpečení PP, Oddělení nemovitého majetku, P. O. BOX 6, 150 05 Praha 5, kontaktní osoba: Miloslav Paták**). **Faktura bude obsahovat název projektu – konkrétně: SLZN - Nádražní 16, Praha 5 - výměna oken objektů B1 a B2.** Přílohou faktury budou písemnosti, soupis skutečně provedených prací a dodávek, zjišťovací protokol podepsané kontaktní osobou objednatele uvedenou v čl. I této smlouvy, a protokol o předání a převzetí díla, podepsaný oprávněnými (kontaktními) osobami smluvních stran uvedenými v čl. I této smlouvy.

(5) Objednatel v místě plnění uvedeném v čl. II smlouvy neuskutečňuje žádnou ekonomickou činnost a nepovažuje se tak za osobu povinnou k dani v souladu s ust. § 5 zákona o DPH. Při poskytnutí stavebních nebo montážních prací, jež jsou předmětem této smlouvy, nebude fakturace dané zakázky probíhat v režimu přenesené daňové povinnosti dle ust. § 92e zákona o DPH.

(6) Smluvní strany se dohodly na lhůtě splatnosti faktury v délce třicet (30) kalendářních dnů ode dne prokazatelného doručení faktury na adresu příjemce faktury dle odst. 4, a to bezhotovostním převodem na bankovní účet zhotovitele uvedený ve smlouvě. V případě doručení faktury v období od 15. prosince daného roku do 28. února následujícího roku se lhůta splatnosti dohodou smluvních stran prodlužuje na šedesát (60) kalendářních dnů. Nebude-li faktura doručena na adresu příjemce faktury, neběží lhůta splatnosti a objednatel

není v prodlení s placením. Případně-li poslední den splatnosti na den pracovního volna nebo pracovního klidu, pak je dnem splatnosti nejbližší následující pracovní den.

(7) Změny v realizaci stavby provedené na základě změnového listu budou po schválení začleněny do právního rámce této smlouvy písemnými číslovanými dodatky.

(8) Fakturace ze strany zhotovitele za uznané vícepráce je možná až po nabytí účinnosti dodatku o vypořádání víceprací a méněprací k této smlouvě.

(9) Cena díla se považuje za uhrazenou okamžikem odepsání fakturované ceny díla z bankovního účtu objednatele. Pokud objednatel uplatní nárok na odstranění vady díla ve lhůtě splatnosti faktury, není povinen až do odstranění vady uhradit cenu díla. Okamžikem odstranění vady díla začne běžet nová lhůta splatnosti faktury v původní délce.

(10) Objednatel je oprávněn před uplynutím lhůty splatnosti vrátit bez zaplacení fakturu, která neobsahuje náležitosti stanovené touto smlouvou nebo budou-li tyto údaje uvedeny chybně nebo nejsou-li s fakturou dodány originály písemností soupis skutečně provedených prací a dodávek, zjišťovací protokol a protokol o předání a převzetí díla, dle odst. 4 tohoto článku; faktura se považuje za vrácenou ve lhůtě splatnosti, je-li v této lhůtě odeslána, není nutné, aby byla v téže lhůtě doručena zhotoviteli. Zhotovitel je povinen podle povahy nesprávnosti fakturu opravit nebo nově vyhotovit. V takovém případě není objednatel v prodlení se zaplacením ceny díla. Okamžikem doručení náležitě opravené nebo nově vyhotovené faktury začne běžet nová lhůta splatnosti faktury v původní délce.

(11) Objednatel nebude poskytovat zhotoviteli jakékoliv zálohy na úhradu ceny díla nebo její části.

Článek V. Kontrola provádění díla

(1) Zhotovitel je povinen zapracovat do díla připomínky uplatněné objednatelem v průběhu provádění díla bez jakéhokoli nároku na zvýšení ceny díla. Zapracování těchto připomínek nesmí vést ke zhoršení kvality díla.

(2) Zhotovitel se zavazuje předkládat objednateli na jeho žádost písemné informace o průběhu a obsahu prací v rámci zhotovovaného díla.

(3) Objednatel je oprávněn nařídít v rámci kontroly průběhu prací na díle kontrolní den, který se bude konat v místě a době určené objednatelem, a zhotovitel je povinen se kontrolního dne zúčastnit a sdělit objednateli jím požadované informace i v písemné formě, a předložit objednatelům požadované dokumenty.

Článek VI. Záruční podmínky a odpovědnost za vady

(1) Nebezpečí škody na zhotovované věci – díle nese od počátku zhotovování do provedení díla zhotovitel.

(2) Zhotovitel poskytuje za jakost díla a za použitý materiál záruku ve smyslu ust. § 2619 občanského zákoníku. Záruční doba je stanovena na pět (5) let a počíná běžet předáním díla.

(3) Objednatel je oprávněn oznámit vady díla a uplatnit nároky z odpovědnosti za vady díla neprodleně po jejich zjištění. Reklamace vad bude provedena písemně. Pokud objednatel uplatní nárok na odstranění vady díla, zavazuje se zhotovitel tuto vadu bezplatně odstranit

nejpozději do pěti (5) pracovních dnů ode dne oznámení vady, nebo ve lhůtě určené objednatel, pokud by výše uvedená lhůta nebyla přiměřená. V případě havarijního stavu se zhotovitel zavazuje odstranit vadu do sedmi (7) kalendářních dnů od okamžiku oznámení vady. O dobu odstraňování vady se prodlužuje záruční doba.

(4) V případě, že zhotovitel neodstraní vadu díla v souladu s předchozím odstavcem tohoto článku je objednatel oprávněn vadu díla, po předchozím oznámení zhotoviteli, které zašle na e-mailovou adresu zhotovitele uvedenou v článku I této smlouvy, odstranit sám nebo je nechat odstranit na náklady zhotovitele, aniž by tím omezil svá práva, která mu přísluší na základě záruky a zhotovitel je povinen nahradit objednateli náklady s tím spojené.

Článek VII.

Sankční ustanovení a odstoupení od smlouvy

(1) Za prodlení s převzetím staveniště nebo se zahájením prací se sjednává smluvní pokuta ve výši 0,5 % z ceny díla včetně DPH za každý započatý kalendářní den prodlení.

(2) Za prodlení s termínem provedení díla se sjednává jednorázová pokuta ve výši 10 % z ceny díla včetně DPH a dále smluvní pokuta ve výši 0,5 % z ceny díla včetně DPH za každý započatý kalendářní den prodlení.

(3) Za prodlení s termínem odstranění reklamované vady v záruční lhůtě dle článku VI. smlouvy se sjednává smluvní pokuta ve výši 3 000 Kč za každou vadu a každý započatý kalendářní den prodlení s odstraněním vady, v případě havarijního stavu 5 000 Kč za každou vadu a každý započatý kalendářní den prodlení po uplynutí pěti (5) kalendářních dnů.

(4) Za včasné nevyklizené staveniště (tj. nejpozději do 5 pracovních dnů od protokolárního předání a převzetí díla objednatel) se sjednává smluvní pokuta ve výši 2 000 Kč za každý započatý kalendářní den prodlení.

(5) Za prodlení s úhradou platby faktur bude objednateli účtován zákonný úrok z prodlení za každý započatý kalendářní den prodlení.

(6) Úrok z prodlení a smluvní pokuta jsou splatné do třiceti (30) kalendářních dnů od data, kdy byla povinné straně doručena písemná výzva k jejich zaplacení stranou oprávněnou, a to na účet oprávněné strany uvedený v písemné výzvě.

(7) V případě poškození zařízení nebo majetku objednatele nebo třetích osob, které vznikne v důsledku činnosti zhotovitele nebo osob, jež pro zhotovitele provádí činnosti při realizaci díla dle této smlouvy, uvede zhotovitel na své náklady vše do původního stavu.

(8) Ustanoveními o smluvní pokutě není dotčen nárok objednatele na náhradu škody, a to ani co do výše, v níž případně náhrada škody smluvní pokutu přesáhne.

(9) Objednatel je oprávněn odstoupit od smlouvy zejména v případě, že:

- a) zhotovitel neprovede dílo ani v náhradním termínu, který bude objednatel v rozumné míře nově zhotoviteli stanoven v písemné formě,
- b) zhotovitel neodstraní reklamované vady díla ve stanovené lhůtě nebo v případě, že vady díla nelze odstranit,
- c) vůči majetku zhotovitele probíhá insolvenční řízení, v němž bylo vydáno rozhodnutí o úpadku,

- d) zhotovitel vstoupí do likvidace nebo dojde k jinému podstatnému, byť jen faktickému, omezení rozsahu jeho činnosti, který by mohl mít negativní dopad na jeho způsobilost plnit závazky podle této smlouvy.
- (10) Zhotovitel je oprávněn odstoupit od smlouvy v případě, že objednatel bude v prodlení s úhradou faktury o více než třicet (30) kalendářních dnů od data splatnosti.
- (11) Účinky odstoupení od smlouvy nastávají okamžikem doručení písemného projevu vůle odstoupit od této smlouvy druhé smluvní straně. Odstoupení od smlouvy se nedotýká zejména nároku na náhradu škody a smluvní pokuty.
- (12) Objednatel je oprávněn tuto smlouvu vypovědět i bez uvedení důvodu s patnáctidenní (15) výpovědní lhůtou, která počíná běžet prvního dne po doručení písemné výpovědi zhotoviteli. V takovém případě je zhotovitel povinen učinit již jen takové úkony, bez nichž by mohly být zájmy objednatele vážně ohroženy.
- (13) Odstoupí-li některá ze stran od smlouvy na základě ujednání ze smlouvy vyplývajících, smluvní strany vypořádají své závazky z předmětné smlouvy takto:
- a) zhotovitel provede soupis všech provedených prací a činností oceněných dle způsobu, kterým je stanovena cena díla
 - b) zhotovitel provede finanční vyčíslení provedených prací a zpracuje "díličí konečnou fakturu"
 - c) zhotovitel vyzve objednatele k "díličímu převzetí díla" a objednatel je povinen do tří (3) pracovních dnů od obdržení vyzvání zahájit „díličí přejímací řízení“
 - d) objednatel uhradí zhotoviteli provedené práce do doby odstoupení od smlouvy na základě vystavené faktury
 - e) zhotovitel odveze veškerý svůj nezabudovaný materiál, pokud se strany nedohodnou jinak.

Článek VIII. Ostatní ujednání

- (1) Zhotovitel prohlašuje, že je právnickou osobou zapsanou v obchodním rejstříku a splňuje veškeré podmínky a požadavky stanovené právním řádem České republiky a touto smlouvou k plnění předmětu smlouvy. Dále zhotovitel prohlašuje, že disponuje veškerými odbornými, materiálními a technickými předpoklady potřebnými pro splnění smlouvy. Zhotovitel prohlašuje, že ke dni podpisu této smlouvy není v úpadku nebo ve stavu hrozícího úpadku ve smyslu zákona č. 182/2006 Sb., o úpadku a způsobech jeho řešení (insolvenční zákon), ve znění pozdějších předpisů.
- (2) V případě, že zhotovitel při plnění, dle této smlouvy využije poddodavatele, se zhotovitel zavazuje, že tito poddodavatelé budou splňovat veškeré podmínky a požadavky stanovené právním řádem České republiky a disponovat veškerými odbornými, materiálními a technickými předpoklady potřebnými pro splnění té části předmětu plnění dle této smlouvy, u které budou jako poddodavatelé ze strany zhotovitele využiti. V případě, že zhotovitel využije poddodavatele, dle věty první tohoto odstavce, ručí za prováděné práce, jako by je vykonal sám.
- (3) Smluvní strany jsou povinny bez zbytečného odkladu oznámit druhé smluvní straně změnu údajů v čl. I. této smlouvy.

- (4) Zhotovitel je povinen dokumenty související s plněním předmětu této smlouvy uchovávat nejméně po dobu deseti (10) let od konce účetního období, ve kterém došlo k zaplacení ceny díla, a to zejména pro účely kontroly oprávněnými kontrolními orgány.
- (5) Zhotovitel je povinen ve smyslu ustanovení § 2 písm. e) zákona č. 320/2001 Sb., o finanční kontrole ve veřejné správě a o změně některých zákonů (zákon o finanční kontrole), ve znění pozdějších předpisů, spolupůsobit při výkonu finanční kontroly.
- (6) Zhotovitel je povinen upozornit objednatele písemně na existující či hrozící střet zájmů bezodkladně poté, co střet zájmů vznikne nebo vyjde najevo, pokud zhotovitel i při vynaložení veškeré odborné péče nemohl střet zájmů zjistit.
- (7) Smluvní strany nejsou bez předchozího výslovného písemného souhlasu druhé smluvní strany oprávněny postoupit tuto smlouvu ani převést jakákoliv práva či povinnosti vyplývající z této smlouvy na jakoukoliv třetí osobu.

Článek IX. Závěrečná ustanovení

- (1) Tato smlouva nabývá platnosti dnem jejího uzavření a účinnosti dnem uveřejnění v registru smluv dle zákona č. 340/2015 Sb., o zvláštních podmínkách účinnosti některých smluv, uveřejňování těchto smluv a o registru smluv, (zákon o registru smluv), ve znění pozdějších předpisů.
- (2) Ustanovení neupravená touto smlouvou se řídí obecně platnými právními předpisy České republiky, zejména občanským zákoníkem.
- (3) Tato smlouva může být měněna se souhlasem obou smluvních stran pouze písemnou formou označenou jako číslované dodatky.
- (4) Smluvní strany vylučují aplikaci ustanovení § 557 občanského zákoníku na tuto smlouvu.
- (5) Zhotovitel přebírá podle § 1765 občanského zákoníku riziko změny okolností, zejména v souvislosti s cenou za poskytnuté plnění a požadavky na poskytované plnění.
- (6) V případě, že některé ustanovení této smlouvy je nebo se stane neplatným, neúčinným či nevymahatelným zůstávají ostatní ustanovení smlouvy platná, účinná a vymahatelná. Strany se zavazují bezodkladně nahradit neplatné, neúčinné či nevymahatelné ustanovení smlouvy ustanovením jiným, které nejlépe svým obsahem a smyslem odpovídá obsahu a smyslu ustanovení původního
- (7) Smluvní strany prohlašují, že tuto smlouvu uzavírají svobodně a vážně, že si obsah smlouvy přečetly a považují jej za určitý a srozumitelný a že jim jsou známy veškeré skutečnosti, jež jsou pro uzavření této smlouvy rozhodující, na důkaz čehož připojují své vlastnoruční podpisy.
- (8) Tato smlouva je vyhotovena ve třech stejnopisech. Jeden obdrží zhotovitel, dva stejnopisy obdrží objednatel.
- (9) Nedílnou součástí této smlouvy je zadávací dokumentace včetně všech příloh a nabídka zhotovitele, ke smlouvě se však fyzicky nedokládají, ale jsou uloženy v archivu zhotovitele a objednatele. Nedílnou součástí této smlouvy jsou níže uvedené přílohy:

Příloha č. 1 – Krycí list cenové nabídky

Příloha č. 2 – Rozsah plnění veřejné zakázky
Příloha č. 3 – Oceněný položkový výkaz výměr
Příloha č. 4 – Harmonogram stavby

V Praze dne 12 -06- 2019

V Praze dne 12 -06- 2019

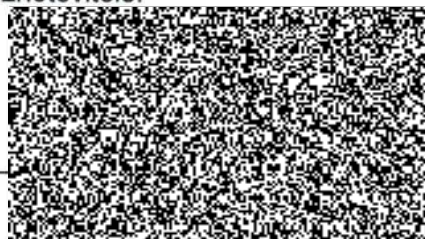
Za objednatele:

MINISTERSTVO VNITRA ČR
Policejní prezidium ČR



Ing. Milan Grohmann
vedoucí ONM SLZ PP ČR

Za zhotovitele:



jednatel

Příloha č. 1
Krycí list cenové nabídky

Položka	cena [Kč] BEZ DPH
Výměna oken	951 931,75 Kč
Celková cena bez DPH	951 931,75 Kč
Celková cena včetně DPH	1 151 838,00 Kč

Příloha č. 2

Rozsah plnění veřejné zakázky

Předmětem veřejné zakázky je především realizace díla dle projektové dokumentace ve stupni pro provádění stavby [redacted] října 2014 v tomto členění:

- Demontáž původních a montáž nových plastových oken
- Demontáž a montáž nových vnitřních a vnějších parapetů
- Očištění a nátěr mříží
- Vnitřní výmalba dotčených stěn a zapravení vnější fasád
- Likvidace suti, oken, parapetů a úklid

Výměna otvorových výplní včetně souvisejících prací proběhne dle projektové dokumentace, avšak pouze v rozsahu výkazu výměr, který je přílohou č. 3 této smlouvy.

Všechny práce budou prováděny při dodržení všech platných předpisů a technologických postupů a s co největším ohledem na provoz areálu, včetně úklidu, odvozu a likvidace suti, stavebních zbytků - prováděno průběžně, vždy v rozsahu max. dvou kancelářských prostor současně.

MÍSTNÍ A PROVOZNÍ PODMÍNKY:

- zhotovitel bude plně respektovat provozní režim areálu MV ČR, Nádražní 16, Praha 5
- **realizace bude prováděna za plného provozu areálu** a bude řízena režimem v předstihu dohodnutým za účasti zhotovitele, uživatele a zástupce objednatele,
- při předání staveniště bude pověřený zástupce zhotovitele seznámen s Provozním řádem objektu (areálu). Zástupce zhotovitele poté prokazatelně seznámí všechny své zaměstnance i případné subdodavatele,
- zhotovitel předloží objednateli v dostatečném předstihu před předáním staveniště a před samotným zahájením prací **seznam všech svých pracovníků a seznam vozidel** zúčastněných na realizaci díla. Seznam pracovníků musí obsahovat min. tyto povinné údaje: jméno a příjmení, adresu trvalého bydliště, číslo OP případně číslo pasu a seznam všech vozidel (SPZ), která budou mít povolen vjezd na staveniště,
- pracovníci, kteří budou vstupovat do budovy (areálu) budou seznámeni s prostorem staveniště a prostorem, do kterého budou moci vstupovat a kde se budou moci pohybovat,
- všichni pracovníci zhotovitele včetně poddodavatelů musejí být trestně bezúhonní, v opačném případě nebudou do objektu MV ČR vůbec vpuštěni,
- objednatel nebude zajišťovat zábrany, skládky vybouraných hmot a nebude ani samostatně hradit s tím související poplatky. Zhotovitel bude tyto odpadní hmoty likvidovat průběžně po dobu realizace akce v souladu se zákonem č. 185/2001 Sb., o odpadech, ve znění pozdějších předpisů vč. dokladů o jejich likvidaci,
- **práce lze realizovat v pracovních dnech od 7:00 – 16:00 hod**, v odůvodněných případech je úprava pracovní doby možná pouze po předchozí dohodě s uživatelem a správcem objektu a ostrahou
- objednatel upozorňuje, že umožní vybranému uchazeči pro plnění předmětu smlouvy bezplatný odběr elektrické energie a vody v místě prováděných prací. Odběrná místa (voda, elektřina) budou upřesněna po uzavření smlouvy o dílo při předání staveniště,
- po rekonstrukci budou prostory předány ve stavu finalního úklidu včetně umytých oken, utřeného prachu, podlahovin apod. Zhotovitel je povinen udržovat průběžný pořádek v celém objektu.

TECHNOLOGIE PROVÁDĚNÍ:

- realizace bude prováděna běžnými montážními a stavebními pracemi, potřeba specializovaných technologií se neuvažuje
- zhotovitel je povinen provádět stavební práce dle závazného stanoviska dotčených orgánů a dle stanovených požadavků objednatele a uživatele
- zhotovitel označí staveniště bezpečnostním značením dle platné legislativy

POŽADAVKY NA KVALITU A POUŽITÍ MATERIÁLU:

- zhotovitel ručí za kvalitu své práce a za provedení předmětu plnění v souladu s technickou specifikací objednatele, uvedenou v odsouhlasené smlouvě o dílo, včetně použitých materiálů a povrchových úprav
- ke všem instalovaným výrobkům zhotovitel předloží objednateli ke schválení před zabudováním veškeré certifikáty, prohlášení o shodě, technické listy, zkoušky, revize. Veškeré výrobky musí dodávat certifikovaný výrobce ze země Evropské unie,
- zhotovitel předloží prohlášení o shodě stanovená zákonem č. 22/1997 Sb., o technických požadavcích na výrobky a technickými předpisy, způsobem odpovídajícím stanoveným postupům posuzování shody.

VEDENÍ STAVEBNÍHO DENÍKU:

- **zhotovitel po dobu provádění stavebních prací povede stavební deník**, který po dokončení stavby předá objednateli
- zhotovitel bude vést pravidelné denní záznamy

DALŠÍ POVINNOSTI ZHOTOVITELE:


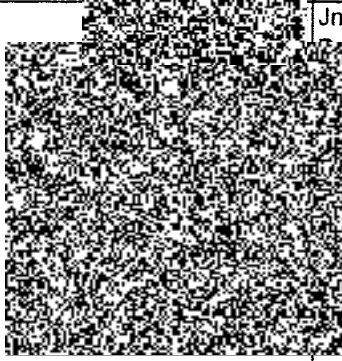
- a) umožnit zástupci zadavatele provádění kontrolní prohlídky rozestavěné stavby dle ustanovení § 133 a násl. stavebního zákona a zajistit účast stavbyvedoucího na pravidelných kontrolních dnech stavby
- b) likvidace, odvoz a uložení vybouraných hmot a stavební suti na skládku včetně uhrazení poplatku za uskladnění v souladu s ustanoveními zákona č. 185/2001 Sb., o odpadech, ve znění pozdějších předpisů (dále jen „zákon o odpadech“) a doložení dokladu o likvidaci odpadu a obalu v souladu se zákonem o odpadech při přejímacím řízení. Skládku pro odpady ze stavební a montážní činnosti si zajistí zhotovitel, skládkovné je součástí ceny díla.
- c) uvedení všech povrchů dotčených stavbou do původního stavu (okenní rámy, parapety, komunikace, chodníky)
- d) úklid staveniště před protokolárním předáním a převzetím díla, zakrývání vybavení kanceláří, opatření pro zabránění šíření prachu a hluku (zástěny)
- e) zajištění bezpečnosti práce a ochrany životního prostředí v souladu s platnými právními předpisy, zejména zákoníkem práce, zákonem o zajištění BOZP a prováděcími předpisy
- f) odstranění případných závad zjištěných při závěrečné kontrolní prohlídce staveb

ZAŘÍZENÍ STAVENIŠTĚ, MANIPULAČNÍ PROSTOR:

- a) objednatel poskytne ve spolupráci s uživatelem objektu plochy v míře nezbytně nutné pro zařízení staveniště zhotovitele, a to na základě vzájemné dohody

- b) zhotoviteli bude bezplatně poskytnut přístup k odběru vody a elektřiny a to přímo v místě staveniště
- c) zhotoviteli bude umožněno užívat sociální zařízení v rekonstruovaných prostorách.

KRYCÍ LIST ROZPOČTU

Objekt :	Název objektu :	JKSO :
Stavba :	Název stavby : Okna objektů B1 a B2, SLZ PP ČR	SKP :
Projektant :	Počet měrných jednotek :	0
Objednatel : ČR-MV, Správa log. zabezp. PP ČR	Náklady na MJ :	0
Počet listů :	Zakázkové číslo :	
Zpracovatel projektu :	Zhotovitel : 	
ROZPOČTOVÉ NÁKLADY		
Rozpočtové náklady II. a III. hlavy		Vedlejší rozpočtové náklady
Z	Dodávka celkem 0,00	GZS 25 961,78
R	Montáž celkem 0,00	Provozní vlivy 25 961,78
N	HSV celkem 214 013,10	ÚZVP 34 615,70
ZRN	PSV celkem 651 379,40	
	ZRN celkem 865 392,50	
	HZS 0,00	
	RN II. a III. hlavy 865 392,50	Ostatní VRN 0,00
	ZRN+VRN+HZS 951 931,75	VRN celkem 86 539,25
Vypracoval	Za zhotovitele	Za objednatele
Datum :	Jméno : Datum : Podpis: 	Jméno : Datum : Podpis :
Základ pro DPH	0 % činí :	
Základ pro DPH	15 % činí :	
DPH	15 % činí :	
Základ pro DPH	21 % činí :	951 931,75 Kč
DPH	21 % činí :	199 906,00 Kč
CENA ZA OBJEKT CELKEM		1 151 838,00 Kč

Poznámka :

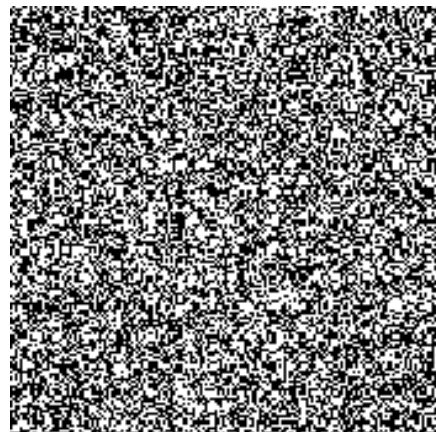
Stavba :	Okna objektů B1 a B2, SLZ PP ČR
Objekt :	

REKAPITULACE STAVEBNÍCH DÍLŮ

Stavební díl	HSV	PSV	Dodávka	Montáž	HZS
64 Výplně otvorů	45 770,00	0,00	0,00	0,00	0,00
96 Bourání konstrukcí	38 029,10	0,00	0,00	0,00	0,00
99 Staveništní přesun hmot	130 214,00	0,00	0,00	0,00	0,00
764 Konstrukce klempířské	0,00	138 454,20	0,00	0,00	0,00
766 Konstrukce truhlářské	0,00	480 201,20	0,00	0,00	0,00
767 Konstrukce zámečnické	0,00	23 022,00	0,00	0,00	0,00
784 Malby	0,00	9 702,00	0,00	0,00	0,00
CELKEM OBJEKT	214 013,10	651 379,40	0,00	0,00	0,00

VEDLEJŠÍ ROZPOČTOVÉ NÁKLADY

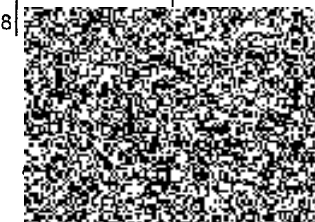
Název VRN	Kč	%	Základna	Kč
GZS		3,00	865392,50	25961,78
Provozní vlivy		3,00	865392,50	25961,78
ÚZVP		4,00	865392,50	34615,70
CELKEM VRN				86539,25



Položkový rozpočet

Stavba :	Okna objektů B1 a B2, SLZ PP ČR
Objekt :	

P.č.	Číslo položky	Název položky	MJ	množství	cena / MJ	celkem (Kč)	hmotnost / MJ	hmotnost celk.(t)	demhmot / MJ	demhmot celk.(t)
Díl: 64		Výplně otvorů								
11	648 99-1111.RT4	Osazení parapet.desek plast. a lamin. š. do 20cm včetně dodávky plastové parapetní desky š. 200 mm	m	199,00	230,00	45 770,00	0,00486	0,96714		
	Celkem za	64 Výplně otvorů				45 770,00		0,96714		
Díl: 96		Bourání konstrukcí								
19	968 06-2354.R00	Vybourání dřevěných rámu oken dvojitých pl. 1 m2	m2	20,23	250,00	5 057,50	0,00219	0,04430	-0,07500	-1,51725
20	968 06-2355.R00	Vybourání dřevěných rámu oken dvojitých pl. 2 m2	m2	134,30	140,00	18 802,00	0,00100	0,13430	-0,06200	-8,32660
21	968 06-2356.R00	Vybourání dřevěných rámu oken dvojitých pl. 4 m2	m2	137,82	100,00	13 782,00	0,00092	0,12679	-0,05400	-7,44228
23	968 06-2456.R00	Vybourání dřevěných dveřních zárubní pl. nad 2 m2	m2	3,23	120,00	387,60	0,00100	0,00323	-0,06700	-0,21641
	Celkem za	96 Bourání konstrukcí				38 029,10		0,30863		-17,50254
Díl: 99		Staveništní přesun hmot								
33	998 00-9101.R00	Přesun hmot lešení samostatně budovaného	t	39,62	1 300,00	51 506,00				
34	998 00-9193.R00	Příplatek za zvětšený přesun lešení do 500 m	t	39,62	1 700,00	67 354,00				
35	998 01-1002.R00	Přesun hmot pro budovy zděné výšky do 12 m	t	56,77	200,00	11 354,00				
	Celkem za	99 Staveništní přesun hmot				130 214,00				
Díl: 764		Konstrukce klempířské								
53	764 90-8301.RT1	Oplech. parapetů z poplast., rš 200 mm, tl. 0,5 mm barva hnědá, KL1 až KL12	m	199,00	340,00	67 660,00	0,00247	0,49153		
54	764 92-8104.R00	Z+M oplech.parapetů z popl.plechu vč.rohů rš 250 okapní plechy	m	170,00	240,00	40 800,00	0,00158	0,26860		
57	764 92-8107.R00	Z+M oplech.parapetů z popl.plechu vč.rohů rš 500 KL 22,23,24. hasící přístroj	m	28,50	250,00	7 125,00	0,00158	0,04503		
60	998 76-4102.R00	Přesun hmot pro klempířské konstr., výšky do 12 m	t	13,75	1 200,00	16 501,20				
63	764 41-0850.R00	Demontáž oplechování parapetů,rš od 100 do 330 mm	m	199,00	32,00	6 368,00			-0,00135	-0,26865
	Celkem za	764 Konstrukce klempířské				138 454,20		0,80516		-0,26865
Díl: 766		Konstrukce truhlářské								
66	766 71-1001.R00	Montáž plastových oken a balk.dveří s vypěněním Okno O1, (1,2x2+1,5x2)x58	m	313,20	130,00	40 716,00	0,00006	0,01879		
67	766 71-1001.R00	Montáž plastových oken a balk.dveří s vypěněním Okno O1°, (1,2x2+1,0x2)x7	m	30,80	130,00	4 004,00	0,00006	0,00185		
68	766 71-1001.R00	Montáž plastových oken a balk.dveří s vypěněním Okno O2, (0,9x2+0,6x2)x21	m	63,00	130,00	8 190,00	0,00006	0,00378		
69	766 71-1001.R00	Montáž plastových oken a balk.dveří s vypěněním Okno O3, (0,6x2+0,6x2)x2	m	4,80	130,00	624,00	0,00006	0,00029		
70	766 71-1001.R00	Montáž plastových oken a balk.dveří s vypěněním Okno O4, (1,7x2+2,58x2)x2	m	17,12	130,00	2 225,60	0,00006	0,00103		
71	766 71-1001.R00	Montáž plastových oken a balk.dveří s vypěněním Okno O5, (2,8x2+1,3x2)x1	m	16,40	130,00	2 132,00	0,00006	0,00098		



Položkový rozpočet

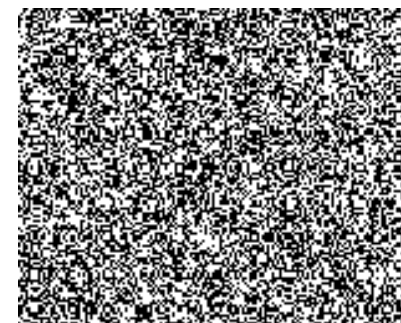
Stavba :	Okna objektů B1 a B2, SLZ PP ČR
Objekt :	

P.č.	Číslo položky	Název položky	MJ	množství	cena / MJ	celkem (Kč)	hmotnost / MJ	hmotnost celk.(t)	demhmot / MJ	demhmot celk.(t)
72	766 71-1001.R00	Montáž plastových oken a balk.dveří s vypěněním Okno O6, (2,0x2+1,65x2)x70	m	73,00	130,00	9 490,00	0,00006	0,00438		
73	766 71-1001.R00	Montáž plastových oken a balk.dveří s vypěněním Okno O7, (2,0x2+1,55x2)x1	m	7,10	130,00	923,00	0,00006	0,00043		
77	766 71-1001.R00	Montáž plastových oken a balk.dveří s vypěněním Okno O11, (0,6x2+0,9x2)x4	m	12,00	130,00	1 560,00	0,00006	0,00072		
78	766 71-1001.R00	Montáž plastových oken a balk.dveří s vypěněním Okno O12, (0,6x2+1,2x2)x5	m	18,00	130,00	2 340,00	0,00006	0,00108		
79	766 71-1001.R00	Montáž plastových oken a balk.dveří s vypěněním Okno O13, (2,72x2+3,79x2)x1	m	13,02	130,00	1 692,60	0,00006	0,00078		
80	766 71-1001.R00	Montáž plastových oken a balk.dveří s vypěněním Okno O14, (1,2x2+1,2x2)x3	m	14,40	130,00	1 872,00	0,00006	0,00086		
81	766 71-1001.R00	Montáž plastových oken a balk.dveří s vypěněním Okno O15, (1,2x2+0,6x2)x1	m	3,60	130,00	468,00	0,00006	0,00022		
82	766 71-1001.R00	Montáž plastových oken a balk.dveří s vypěněním Okno O16, (0,85x2+1,0x2)x1	m	3,70	130,00	481,00	0,00006	0,00022		
84	766 71-1001.R00	Montáž plastových oken a balk.dveří s vypěněním Okno O18, (1,5x2+1,5x2)x2	m	12,00	130,00	1 560,00	0,00006	0,00072		
85	766 71-1001.R00	Montáž plastových oken a balk.dveří s vypěněním Okno O19, (1,4x2+0,6x2)x1	m	4,00	130,00	520,00	0,00006	0,00024		
86	766 71-1001.R00	Montáž plastových oken a balk.dveří s vypěněním Okno O20, (1,3x2+1,5x2)x2	m	11,20	130,00	1 456,00	0,00006	0,00067		
88	766 71-1021.R00	Montáž plastových vstupních dveří s vypěněním dveře D1, (1,6x2+2,02x2)x1	m	7,24	300,00	2 172,00	0,00008	0,00058		
89	611-43005.R1	Okno plastové jednoduché 60 x 60 cm sklopné O3	kus	2,00	800,00	1 600,00	0,01080	0,02160		
90	611-43006.R1	Okno plastové jednoduché 60 x 90 cm sklopné O11	kus	4,00	1 600,00	6 400,00	0,01090	0,04360		
91	611-43012.R1	Okno plastové jednoduché 60 x 120 cm sklopné O12	kus	5,00	1 800,00	9 000,00	0,01320	0,06600		
92	611-43031.R1	Okno plastové jednoduché 85 x 100 cm sklopné O16	kus	1,00	2 000,00	2 000,00	0,01810	0,01810		
94	611-43078.R1	Okno plastové jednoduché 140 x 60 cm sklopné O19	kus	1,00	2 100,00	2 100,00	0,02310	0,02310		
95	611-43102.R1	Okno plastové 2dílné se sloupkem 120 x 60 cm sklopné, O15	kus	1,00	2 500,00	2 500,00	0,02990	0,02990		
98	611-43150.R1	Okno plastové 2dílné bez sloupku 120 x 100 cm otočné a sklopné, O1°	kus	7,00	3 300,00	23 100,00	0,03000	0,21000		
99	611-43150.R2	Okno plastové 2dílné bez sloupku 120 x 120 cm otočné a sklopné, O14	kus	3,00	3 500,00	10 500,00	0,03000	0,09000		
100	611-43150.R3	Okno plastové 2dílné bez sloupku 120 x 150 cm otočné a sklopné, O1	kus	58,00	3 600,00	208 800,00	0,03000	1,74000		
101	611-43151.R1	Okno plastové 2dílné bez sloupku 130 x 150 cm otočné a sklopné, O20	kus	2,00	3 800,00	7 600,00	0,03400	0,06800		

Položkový rozpočet

Stavba :	Okna objektů B1 a B2, SLZ PP ČR
Objekt :	

P.č.	Číslo položky	Název položky	MJ	množství	cena / MJ	celkem (Kč)	hmotnost / MJ	hmotnost celk.(t)	demhmot / MJ	demhmot celk.(t)
102	611-43158.R1	Okno plastové 3dílné se sloupkem 200 x 155 cm otočné a sklopné, O7	kus	1,00	5 000,00	5 000,00	0,04700	0,04700		
103	611-43158.R2	Okno plastové 2dílné se sloupkem 200 x 165 cm otočné a sklápěcí, O6	kus	10,00	5 000,00	50 000,00	0,04700	0,47000		
104	611-43140.R1	Okno plastové 4dílné se sloupkem 280 x 130 cm otočné a sklápěcí, O5	kus	2,00	5 000,00	10 000,00	0,04890	0,09780		
106	611-43202.R1	Okno plast. 2dílné dělené ve výšce, 170 x 258 cm pevné, s dvěma větracími křídly, O4	kus	2,00	5 000,00	10 000,00	0,05500	0,11000		
107	611-43202.R2	Okno plast. 4dílné dělené 2x ve výšce. 272x379 cm pevné, s dvěma větracími křídly, O13	kus	1,00	1 200,00	1 200,00	0,05500	0,05500		
109	611-43260.R1	Dveře prosklené plastové 2křídlové 160x197 cm dvojsklo, samozavírač, D1	kus	1,00	5 300,00	5 300,00	0,07600	0,07600		
110	611-43151	Okno plastové 2dílné bez sloupku 150 x 150 cm otočné a sklopné, O18	kus	2,00	3 900,00	7 800,00	0,03400	0,06800		
111	611-43022	Okno plastové jednodílné 90 x 60 cm sklopné O2	kus	21,00	1 500,00	31 500,00	0,01100	0,23100		
112	998 76-6102.R00	Přesun hmot pro truhlářské konstr., výšky do 12 m	t	4,50	750,00	3 375,00				
	Celkem za	766 Konstrukce truhlářské				480 201,20		3,50272		
Díl:	767	Konstrukce zámečnické								
123	767 99-5102.R00	Výroba a montáž kov. atypických konstr. do 10 kg úprava a zazdění okenních mříží - 5 kusů	kg	50,00	200,00	10 000,00	0,00006	0,00300		
127	767 99-6801.R00	Demontáž atypických ocelových konstr. do 50 kg okenní mříže - 5 kusů	kg	50,00	200,00	10 000,00	0,00005	0,00250	-0,00100	-0,05000
131	998 76-7102.R00	Přesun hmot pro zámečnické konstr., výšky do 12 m	t	1,51	2 000,00	3 022,00				
	Celkem za	767 Konstrukce zámečnické				23 022,00		0,00550		-0,05000
Díl:	784	Malby								
138	784 19-5212.R00	Malba tekutá Primalex Plus, bílá, 2 x plocha vnitř omítek navýšená o 20% - 248x1,2	m2	198,00	49,00	9 702,00	0,00015	0,02970		
	Celkem za	784 Malby				9 702,00		0,02970		



ORIENTAČNÍ HARMONOGRAM STAVEBNÍCH PRACÍ

Výměna oken objektů B1 a B2, SLZ PP ČR

TÝDNY V ROCE 2019	25.	26.	27.	28.	29.	30.	31.	32.	33.
týdny (kalendářní)									
Zaměření oken									
Výroba oken									
Bourací práce									
Montáž oken a vnitřních parapetů									
Klempířské práce - vnější parapety									
Začištění kolem oken									
Montáž zámečnických prvků									
Předání díla									

Předpokládaný termín zahájení: 17.6.2019

Předpokládaný termín dokončení: 18.8.2019

V Praze 11.6.2019

