



Ústecký kraj

Krajský úřad

Číslo smlouvy u poskytovatele: 19/SML1550/SOPD/ZD JID: 76464 /2019/KUUK

Číslo smlouvy u příjemce:

SMLOUVA O POSKYTNUTÍ NEINVESTIČNÍ DOTACE (vyrovnávací platby) na provoz Kardiochirurgie

uzavřená v souladu s ust. §10a zákona č. 250/2000 Sb., o rozpočtových pravidlech územních rozpočtů, ve znění pozdějších předpisů (dále též „zákon č. 250/2000 Sb.“)

Smluvní strany

Poskytovatel

Ústecký kraj

Sídlo: Velká Hradební 3118/48, 400 02 Ústí nad Labem
Zastoupený: Oldřichem Bubeníčkem, hejtmánem Ústeckého kraje
Kontaktní osoba: Ing. Petr Severa
E-mail/telefon: severa.p@kr-ustecky.cz / 475657435
IČ: 70892156
DIČ: CZ70892156
Bank. spojení: Česká spořitelna, a.s.
číslo účtu: 882733379/0800

(dále jen „poskytovatel“)

a

Příjemce

Krajská zdravotní, a.s.

Sídlo: Sociální péče 3316/12a, 401 13 Ústí nad Labem
Zastoupený: Mgr. Radkem Scherferem, místopředsedou představenstva a Jitkou Hanouskovou, členkou představenstva
Kontaktní osoba: Ing. Luděk Růckl
E-mail/telefon: ludek.ruckl@kzcr.eu / 477114111
IČ: 25488627
DIČ: CZ25488627
Bank. spojení: ČSOB, pobočka Ústí nad Labem
číslo účtu pro dotaci: 280078178/0300

zapsaný v obchodním rejstříku u Krajského soudu v Ústí nad Labem dne 5. 5. 2004, oddíl B, vložka 1550 (kopie výpisu z obchodního rejstříku příjemce tvoří přílohu č. 1 k této smlouvě)

(dále též „příjemce“)

uzavírají níže uvedeného dne, měsíce a roku tuto

SMLOUVU O POSKYTNUTÍ NEINVESTIČNÍ DOTACE

**(vyrovnávací platby) na provoz Kardiochirurgie
(dále jen „smlouva“)**

Preambule

1. Mezi poskytovatelem a příjemcem byla dne 26. 6. 2017 uzavřena Smlouva o poskytování veřejné služby a podmínkách poskytnutí Vyrovnávací platby za plnění závazku veřejné služby (dále jen „Smlouva o SOHZ“) a to v souladu s usnesením Zastupitelstva Ústeckého kraje č. 030/6Z/2017 ze dne 26. 6. 2017, ve znění dodatků 1. a 2., schválených usnesením č. 019/12Z/2018 ze dne 23. 4. 2018 a usnesením č. 010/15Z/2018 ze dne 22. 10. 2018, kterým Zastupitelstvo Ústeckého kraje pověřilo společnost Krajská zdravotní, a.s. k výkonu služby obecného hospodářského zájmu v rozsahu Smlouvy o SOHZ, a to v souladu s Rozhodnutím Komise o použití čl. 106 odst. 2 Smlouvy o fungování Evropské unie na státní podporu ve formě vyrovnávací platby za závazek veřejné služby udělené určitým podnikům pověřeným poskytováním služeb obecného hospodářského zájmu (2012/21/EU) ze dne 20. prosince 2011 (dále též „Rozhodnutí EK“).
2. Vyrovnávací platba dle Smlouvy o SOHZ je dotací ve smyslu § 10a odst. 1 písm. b) zákona, č. 250/2000 Sb., o rozpočtových pravidlech územních rozpočtů, ve znění pozdějších předpisů.
3. Příjemce se Smlouvou o SOHZ zavázal po dobu jejího trvání a za podmínek v ní stanovených provozovat vymezené zdravotní služby mj. službu Kardiochirurgie jako službu obecného hospodářského zájmu (dále též „Služba“), přičemž poskytovatel se naproti tomu zavázal poskytovat příjemci na provozování této Služby vyrovnávací platbu za závazek veřejné služby, přičemž platí, že platba za závazek veřejné Služby je omezena rozsahem nezbytným pro úhradu **nákladů na financování provozu služby Kardiochirurgie nezbytných pro výkon plnění závazku veřejné služby, a to do doby, než bude na základě příslušných smluv uzavřených mezi Krajskou zdravotní, a.s. a zdravotními pojišťovnami tento provoz hrazen systémem plateb z veřejného zdravotního pojištění.**
4. Příjemce prohlašuje, že v únoru t. r. se na Ministerstvu zdravotnictví ČR uskutečnilo výběrové řízení, ve kterém bylo poskytování těchto zdravotních služeb příjemci chváleno. V současné době příjemce podal žádosti o kontrakci se zdravotními pojišťovnami, a s ohledem na standardní procesy v řízení smluvních vztahů jednotlivých zdravotních pojišťoven lze předpokládat kontrakce přibližně od poloviny roku 2019.
5. Příjemce podal Žádost o poskytnutí neinvestiční dotace pro Kardiochirurgii na rok 2019 ve výši 80 000 tis. Kč, avšak s ohledem na předpokládaný závěr procesních řízení o smluvních vztazích s jednotlivými zdravotními pojišťovnami je požadovaná částka neinvestiční dotace určená pro provoz Kardiochirurgie sjednána na výši 40 000 000,- Kč.

Článek I.

Předmět smlouvy, účel a výše dotace

1. **Poskytovatel** v souladu s usnesením Zastupitelstva Ústeckého kraje ze dne 24. 06. 2019 poskytuje příjemci ze svého rozpočtu neinvestiční dotaci (vyrovnávací platbu) na provoz Kardiochirurgie (dále jen „Dotace“) v maximální výši 40.000.000,- Kč (slovy: čtyřicetmilionů korun českých), která bude převedena bezhotovostně na účet příjemce uvedený v záhlaví této smlouvy způsobem uvedeným v čl. II. odst. 3, a dále **za podmínky, že ji příjemce stanoveným způsobem použije na úhradu nákladů vzniklých do doby uzavření příslušných smluv se zdravotními pojišťovnami podle odst. 3 tohoto článku, nejdéle však do 31. 12. 2019.**
2. Dotace je poskytnuta na základě žádosti o poskytnutí neinvestiční dotace (vyrovnávací platby) pro Kardiochirurgii ze dne 10. 04. 2019, doručené dne 12. 04. 2019, vedené pod JID: 63868/2019/KUUK (dále jen „Žádost“) v souladu se Smlouvou o SOHZ (zejména pak čl. IV odst. 1 a 2 Smlouvy o SOHZ). Žádost je přílohou č. 2 této smlouvy a obsahuje Odůvodnění žádosti o poskytnutí provozní dotace (vyrovnávací platby) Kardiochirurgie a Rozpočet předpokládaných nákladů Kardiochirurgie 2019. Příjemce prohlašuje, že veškeré náklady uvedené v Žádosti jsou účelné, hospodárné a nezbytné pro výkon Služby dle této smlouvy a Smlouvy o SOHZ.
3. Předpokládaná roční Dotace uvedená v odst. 1 tohoto článku je nejvýše přípustná a nepřekročitelná.
4. Dotace je poskytnuta k pokrytí v Žádosti specifikovaných nákladů na financování provozu Kardiochirurgie pro rok 2019, nezbytných pro výkon plnění závazku veřejné služby, a to do doby, než bude na základě příslušných smluv uzavřených mezi Krajskou zdravotní a zdravotními pojišťovnami tento provoz hrazen systémem plateb z veřejného zdravotního pojištění. Pokud bude třeba pokrýt náklady přesahující rok 2019, nelze tak učinit na základě této smlouvy, ale strany mohou případně uzavřít dodatek k této smlouvě případně uzavřít samostatnou dotační smlouvu pro další období.
5. Dotace je veřejnou podporou slučitelnou s vnitřním trhem, neboť je vyrovnávací platbou dle Smlouvy o SOHZ v souladu s Rozhodnutím EK.
6. Dotace je slučitelná s dotací poskytnutou z rozpočtu jiných územních samosprávných celků, státního rozpočtu nebo fondů EU, pokud to pravidla pro poskytnutí těchto podpor nevylučují.

Článek II.

Podmínky použití Dotace, doba, v níž má být dosaženo účelu, způsob poskytnutí Dotace, stanovení vyrovnávací platby

1. Dotace je příjemci poskytnuta ve výši dle čl. I. odst. 1 smlouvy za účelem úhrady provozních nákladů Služby za rok 2019, toto je zároveň doba, v níž má být stanoveného účelu dosaženo.
2. Dotace je poskytnuta účelově a lze ji použít pouze na úhradu uznatelných provozních nákladů Služby dle odst. 1. tohoto článku, do doby uvedené v čl. I. odst. 1 této smlouvy. Výjimku tvoří mzdové náklady, které mohou být uhrazeny po stanoveném termínu použitelnosti Dotace, nejpозději však do 15. dne následujícího měsíce.

Uznatelný náklad je nezbytný náklad, který splňuje všechny následující podmínky:

- a) vyhovuje zásadám efektivnosti, účelnosti a hospodárnosti,
- b) vznikl příjemci v přímé souvislosti s provozem Služby v období dle čl. I. odst. 1 této smlouvy,
- c) byl skutečně vynaložen, uhrazen nebo vnitropodnikově přeúčtován a zachycen v účetnictví příjemce na jeho účetních dokladech, je identifikovatelný, ověřitelný a podložený prvotními podpůrnými doklady.

Neuznatelný náklad je jakýkoliv náklad, který nebyl vynaložen v souvislosti se Službou, a dále to jsou:

- a) odstupné ve smyslu zákoníku práce,
 - b) náklady na vymáhání pohledávek,
 - c) reprezentativní náklady a náklady na pohoštění,
 - d) náklady na propagaci a marketing,
 - e) úroky, penále, pokuty a jiné sankce, bankovní poplatky,
 - f) nájemné s následnou koupí (leasing),
 - g) pořízení dlouhodobého a krátkodobého finančního majetku;
 - h) opatření pro možné budoucí ztráty nebo dluhy;
 - i) nákupy pozemků a budov;
 - j) ztráty z devizových kurzů;
 - k) cestovné nad rámec zákona č. 262/2006 Sb., zákoník práce, ve znění pozdějších předpisů, pro zaměstnavatele, který je uveden v § 109 odst. 3 tohoto právního předpisu.
3. Dotace bude poskytnuta ve splátkách, přičemž první splátka ve výši 20 000 000 Kč bude poskytnuta do 30. 06.2019. Zbývající část/části ze základu Dotace, po odečtení první splátky, bude poskytnuta na základě dílčích žádostí příjemce o uvolnění části prostředků dotace a dle možností rozpočtu poskytovatele, bankovním převodem na účet příjemce uvedený v záhlaví této smlouvy.
 4. Pokud příjemce nevynaloží vůbec či pouze z části jakékoliv náklady předvídané v Žádosti není příjemce oprávněn nevyčerpanou část finančních prostředků z Dotace použít na financování jakýchkoliv jiných nákladů. Důvody jejich (částečného) nevynaložení a výše tomu odpovídajících nevyčerpaných finančních prostředků z Dotace, budou řádně specifikovány ve vyúčtování Dotace podle této smlouvy, viz náležitosti vyúčtování Dotace dle této smlouvy (čl. III odst. 6 smlouvy).
 5. Vyrovnávací platba se vypočítává podle vzorce: $VP = ZN - DV + PZ$, kde VP znamená výši vyrovnávací platby, ZN jsou způsobilé náklady související s poskytovanou službou, DV jsou veškeré výnosy dosažené v souvislosti s poskytovanou Službou. PZ je přiměřený zisk, který však v souvislosti s poskytovanou Službou nebude zahrnován a je sjednán na 0% z vynaložených nákladů. Vyrovnávací platba nesmí přesahovat meze toho, co je nezbytné k pokrytí všech nebo části nákladů k plnění závazku veřejné služby se zohledněním příslušných příjmů.
 6. Platba se považuje z hlediska její včasnosti za provedenou dnem předání příkazu k úhradě peněžnímu ústavu poskytovatele, pokud bude dle tohoto příkazu proplacena.
 7. Za uznatelné provozní náklady jsou považovány prostředky, vynaložené na úhradu nákladů uvedených v příloze č. 2 této smlouvy, tj. zejména prostředky vynaložené na osobní náklady zdravotnického personálu, na energie, nájemné

v místě obvyklé, nezbytné materiální vybavení a ostatní přímé náklady vzniklé v aktuálním kalendářním roce v přímé souvislosti s poskytováním Služby.

8. Za uznatelné náklady bude dále uznán takový náklad, který zohledňuje skutečné výnosy, dosažené v souvislosti s poskytováním služby (zejména opravné položky k pohledávkám, tvořené dle příslušných právních předpisů a které jsou uznatelným nákladem v období jejich účtování).

Článek III.

Práva a povinnosti příjemce

Příjemce prohlašuje, že Dotaci přijímá a v této souvislosti se zavazuje:

1. Použít Dotaci za účelem úhrady provozních nákladů pro provozování Služby, pro kterou byla Dotace poskytnuta, a v souladu s podmínkami sjednanými v této smlouvě a ve Smlouvě o SOHZ.
2. Dotaci nepřevést na jiný subjekt.
3. Dotaci nepoužít na úhradu DPH, je-li příjemce plátcem DPH s nárokem na uplatnění odpočtu této daně.
4. Odpovídat za hospodárné použití přidělených prostředků v souladu s předloženou Žádostí, a jejich řádné a oddělené sledování v účetnictví, vedeném v souladu se zákonem č. 563/1991 Sb., o účetnictví, ve znění pozdějších předpisů, a to jak z hlediska poskytnuté výše Dotace, tak i s ohledem na v Žádosti specifikované provozní náklady s jednoznačnou identifikací (specifický objekt účtování), která je uváděna v účetních dokladech a v kartách majetku.
5. Označovat originály hlavních resp. souhrnných účetních dokladů informací o tom, že je náklad spolufinancován Ústeckým krajem.
6. Předložit vyúčtování Dotace do 30 dní od uzavření příslušných smluv dle čl. I. odst. 4 této smlouvy, nejpozději však do 31. 03. 2020, přičemž toto bude součástí Výsledné kalkulace dle čl. V odst. 9 Smlouvy o SOHZ s tím, že minimální náležitosti Výsledné kalkulace týkající se investičních nákladů se nepoužijí a jehož součástí bude:
 - a) údaj o skutečných nákladech (výdajích) spojených s provozováním Služby, které měly být a skutečně byly financovány z Dotace (příloha č. 3);
 - b) odůvodnění účelnosti a hospodárnosti provozních nákladů tj. zejména informací o systémových opatřeních pro zajištění minimalizace nákladů spojených s provozními náklady Služby (výběrové řízení, srovnání cen možných substitutů apod.);
 - c) rozpis úvazků a mzdových nákladů hrazených z Dotace po jednotlivých zaměstnancích (osobní čísla) a měsících.
7. Na dobu minimálně čtyř let od ukončení této smlouvy je příjemce povinen zachovat pořízený dlouhodobý majetek a veškeré originální dokumenty související se Službou (tj. účetní a mzdové písemnosti, prvotní doklady, aj.) v písemné nebo elektronické podobě.
8. Poskytovatel je oprávněn svým písemným pokynem během účinnosti této smlouvy, nejpozději však do 31. 1. 2020, detailněji specifikovat výše uvedené náležitosti vyúčtování Dotace tak, aby na jeho základě mohla být efektivně provedena kontrola

řádného nakládání s prostředky Dotace v souladu s touto smlouvou a Smlouvou o SOHZ. Splnění toho pokynu poskytovatele je pro příjemce závazné.

9. Umožnit pověřeným pracovníkům poskytovatele provádět kontrolu čerpání a využití prostředků Dotace v návaznosti na vynaložení provozních nákladů Služby a v této souvislosti jim umožnit nahlížet do účetní evidence. Umožnit provádět kontrolu jak v průběhu, tak i po ukončení období ve kterém má být Dotace čerpána.
10. Neprodleně písemně informovat, nejpozději však do 7 dnů, odbor zdravotnictví Krajského úřadu Ústeckého kraje o všech změnách týkajících se tohoto smluvního vztahu, včetně identifikace příjemce nebo účelu Dotace.
11. Vrátit nevyčerpanou část Dotace zpět na účet poskytovatele, z něhož mu byla poskytnuta v případě, že skutečně vynaložené náklady budou nižší než plánované náklady uvedené v Žádosti, současně s předložením vyúčtování Dotace.
12. Respektovat závěry kontroly provedené v souladu se zákonem, přičemž platí, že:
 - poskytnutí a čerpání Dotace podléhá kontrole podle následujících právních předpisů: zákona č. 320/2001 Sb., o finanční kontrole ve veřejné správě a o změně některých zákonů (zákon o finanční kontrole), ve znění pozdějších předpisů, a zákona č. 255/2012 Sb., o kontrole (kontrolní řád), ve znění pozdějších předpisů, a zákona č. 563/1991 Sb., o účetnictví, ve znění pozdějších předpisů,
 - kontrola probíhá v těchto stupních:
 - I. předběžná (před poskytnutím Dotace),
 - II. průběžná (faktické vynakládání finančních prostředků z Dotace),
 - III. následná včetně účetní,
 - kontrolu provádí pověření zaměstnanci Ústeckého kraje, zařazení do Krajského úřadu Ústeckého kraje,
 - Zastupitelstvo Ústeckého kraje v souladu se zněním § 78 odst. 4 a odst. 5 zákona č. 129/2000 Sb. o krajích (krajské zřízení), ve znění pozdějších předpisů, může prostřednictvím Finančního výboru a Kontrolního výboru provádět kontroly využití Dotací poskytnutých z prostředků kraje. Postup výborů při provádění kontroly upravuje Kontrolní řád výborů Zastupitelstva Ústeckého kraje,
 - zjistí-li se neplnění rozhodnutí orgánů kraje (Zastupitelstvo a Rada Ústeckého kraje) a podmínek této smlouvy, příslušný odbor Krajského úřadu Ústeckého kraje, výbor Zastupitelstva Ústeckého kraje nebo příslušný orgán kraje zajistí realizaci nezbytných opatření v souladu s touto smlouvou a příslušnými právními předpisy.
13. Zadávat veřejné zakázky v souladu se zákonem č. 134/2016 Sb., o zadávání veřejných zakázek, ve znění pozdějších předpisů, jestliže se příjemce stal dotovaným zadavatelem ve smyslu ustanovení § 4 odst. 2 tohoto zákona a dodržovat v souvislosti s čerpáním Dotace veškeré další obecně závazné právní předpisy.
14. Příjemce je povinen s poskytovatelem spolupracovat při plnění jeho povinnosti vůči Úřadu pro ochranu hospodářské soutěže a Evropské komisi.
15. Příjemce je povinen zabezpečit poskytování Služby minimálně v rozsahu:
 - a) Akutní lůžková péče na standardním lůžku - nepřetržitý provoz 24 hod. denně

- b) Akutní lůžková péče na lůžku intenzivní a resuscitační péče - nepřetržitý provoz 24 hod. denně
 - c) Zabezpečení konsiliární služby kardiochirurgem - nepřetržitý provoz 24 hod. denně
 - d) Provoz ambulance kardiochirurgie pro indikace a pooperační kontroly – pondělí až pátek ve vymezených ordinačních hodinách.
16. Je-li příjemce právníkem osobou, je povinen zajistit, aby případné rozhodnutí o jeho likvidaci nebo přeměně podle příslušných právních předpisů bylo přijato až po předchozím souhlasu poskytovatele. Příjemce je povinen poskytovateli poskytnout veškeré informace o záměru likvidace nebo přeměny, které mohou podle názoru poskytovatele ovlivnit podmínky a účel poskytnuté dotace.

Článek IV.

Porušení rozpočtové kázně

1. Porušením rozpočtové kázně je každé neoprávněné použití nebo zadržetí peněžních prostředků poskytnutých jako Dotace (§ 22 odst. 1 až 3 zákona č. 250/2000 Sb.). V případě, že se příjemce dopustí porušení rozpočtové kázně tím, že neoprávněně použije nebo zadrží poskytnutou Dotaci, bude poskytovatel postupovat dle § 22 zákona č. 250/2000 Sb. a bude příjemci uložen odvod včetně penále za prodlení s odvodem ve výši stanovené příslušnými právními předpisy a touto smlouvou.
2. Pokud příjemce předloží vyúčtování Dotace v termínu stanoveném ve smlouvě, které nebude obsahovat všechny náležitosti stanovené ve smlouvě, popřípadě pokud údaje v něm budou nedostatečné pro posouzení účelnosti a hospodárnosti provozních nákladů financovaných z Dotace na základě této smlouvy, dopustí se příjemce porušení rozpočtové kázně až v případě, že nedoplní neúplné vyúčtování Dotace ani po marném uplynutí náhradní lhůty 10 dnů ode dne doručení výzvy poskytovatele k nápravě.
3. V případě porušení rozpočtové kázně, které poskytovatel považuje za méně závažné, bude vždy uložen odvod za tato porušení procentem z celkové částky poskytnuté Dotace následovně:
 - a) předložení vyúčtování Dotace do 15 kalendářních dnů po lhůtě stanovené smlouvou – výše odvodu činí 0,05 %.
 - b) předložení vyúčtování Dotace do 30 kalendářních dnů po lhůtě stanovené smlouvou – výše odvodu činí 0,5 %.
 - c) předložení doplněného vyúčtování Dotace do 15 kalendářních dnů od uplynutí náhradní lhůty uvedené ve výzvě poskytovatele dle odst. 2 tohoto článku – výše odvodu činí 0,1 %.
 - d) předložení doplněného vyúčtování Dotace do 30 kalendářních dnů od uplynutí náhradní lhůty uvedené ve výzvě poskytovatele dle odst. 2 tohoto článku – výše odvodu činí 0,2 %.
 - e) nedodržení povinnosti vést Dotaci v odděleném účetnictví – výše odvodu činí 3 %.
 - f) nedodržení povinnosti označovat originály účetních dokladů informací o tom, že náklad je spolufinancován Ústeckým krajem – výše odvodu činí 0,1 %.

- g) nedodržení povinnosti publicity v případě informování sdělovacích prostředků – výše odvodu činí 0,1 %.
 - h) nedodržení povinnosti publicity neoznačením publikací, internetových stránek či jiných nosičů „sponzorským vzkazem“ – výše odvodu činí 0,1 %.
4. Odvody za porušení rozpočtové kázně při použití téže Dotace se sčítají, s výjimkou odvodů za porušení rozpočtové kázně porušením pravidel pro zadávání veřejných zakázek. Za porušení pravidel pro zadávání veřejných zakázek se uloží odvod ve výši nejzávažnějšího porušení těchto pravidel u stejné zakázky. Při neoprávněném použití peněžních prostředků dle § 22 odst. 2 písm. a) nebo b) zákona č. 250/2000 Sb. odpovídá odvod za porušení rozpočtové kázně výši poskytnutých prostředků, mimo případů, kdy se podle této smlouvy (odst. 3 tohoto čl.) za porušení méně závažné povinnosti uloží odvod nižší. Při porušení několika méně závažných povinností se odvody za porušení rozpočtové kázně sčítají.

Článek V.

Výpověď a zrušení smlouvy

1. Poskytovatel je oprávněn vypovědět smlouvu v případě, že příjemce porušil smluvní povinnost stanovenou touto smlouvou. Výpověď musí mít písemnou formu a nabývá účinnosti uplynutím výpovědní lhůty, která činí 30 dnů. Ve výpovědní lhůtě bude pozastaveno vyplácení Dotace.
2. Smluvní strany mohou podat písemný návrh na zrušení smlouvy, a to zejména z důvodů uvedených v § 167 odst. 1 zákona č. 500/2004 Sb., správního řádu, ve znění pozdějších předpisů (dále jen „správní řád“). Pokud strana smlouvy, které byl návrh doručen, s ním vysloví souhlas, smlouva zaniká dnem, kdy písemný souhlas dojde smluvní straně, která návrh podala. Pokud strana smlouvy, které byl návrh doručen, s ním nevysloví souhlas, smlouva nezaniká.
3. Smlouvu lze ukončit také na základě písemné dohody smluvních stran.
4. Spory z právních poměrů při poskytnutí Dotace rozhoduje podle správního řádu Ministerstvo financí ČR.

Článek VI.

Publicita

1. Příjemce je povinen v případě informování sdělovacích prostředků o financování provozu Služby uvést fakt, že toto financování je podpořeno Ústeckým krajem (poskytovatelem).
2. Na výstupech o financování provozu Služby typu publikací, internetových stránek či jiných nosičů uvede příjemce skutečnost, že toto financování podpořil poskytovatel (dále jen „Sponzorský vzkaz“) v provedení respektující logomanuál poskytovatele. Příjemce podpisem smlouvy výslovně prohlašuje, že se s daným logomanuálem seznámil.
3. Příjemce je povinen předložit návrh způsobu použití a umístění Sponzorského vzkazu ke schválení poskytovateli, případně upravit návrh podle námitek poskytovatele a předložit ho poskytovateli ke konečnému schválení. Za poskytovatele rozhoduje kontaktní osoba uvedená v označení smluvních stran.
4. Příjemce je povinen prezentovat poskytovatele v následujícím rozsahu, a to nejméně po dobu 3 let:

- a) logo poskytovatele umístěné, v souladu s logomanuálem, na – pozvánkách, programech a dalších tištěných materiálech souvisejících s financováním provozu Služby,
 - b) verbální prezentace poskytovatele v médiích a na tiskových konferencích pořádaných u příležitosti financování provozu Služby,
 - c) umístění reklamních panelů poskytovatele v místě konání prezentační akce u příležitosti financování provozu Služby a prezentace poskytovatele moderátorem takové akce,
 - d) v případě videoprojekce odvysílání videospotu poskytovatele na (celoplošné) obrazovce (videospot si příjemce po domluvě vyzvedne u poskytovatele),
 - e) umístění aktivního odkazu www.kr-ustecky.cz na internetových stránkách souvisejících s financováním provozu Služby.
5. Logo Ústeckého kraje (poskytovatele) je ochrannou známkou, která požívá ochrany podle zákona č. 441/2003 Sb., o ochranných známkách a o změně zákona č. 6/2002 Sb. o soudech, soudcích, přísedících a státní správě soudů a o změně některých dalších zákonů (zákon o soudech a soudcích), ve znění pozdějších předpisů, (zákon o ochranných známkách), ve znění pozdějších předpisů.

Článek VII.

Ostatní ujednání

1. Tato smlouva bude v úplném znění uveřejněna prostřednictvím registru smluv postupem dle zákona č. 340/2015 Sb., o zvláštních podmínkách účinnosti některých smluv, uveřejňování těchto smluv a o registru smluv (zákon o registru smluv), ve znění pozdějších předpisů. Příjemce souhlasí s uveřejněním svých osobních údajů obsažených v této smlouvě v registru smluv, resp. disponuje souhlasem osob uvedených na své straně s uveřejněním osobních údajů v registru smluv. Smluvní strany se dohodly na tom, že uveřejnění v registru smluv provede poskytovatel, který zároveň zajistí, aby informace o uveřejnění této smlouvy byla zaslána příjemci do datové schránky ID 5gueuef / na e-mail: sekretariat@kzcr.eu.
2. Tato smlouva nabývá platnosti podpisem obou smluvních stran a účinnosti dnem uveřejnění v registru smluv.
3. Tuto smlouvu lze měnit či doplňovat pouze po dohodě smluvních stran formou písemných a číslovaných dodatků.
4. Pokud v této smlouvě není stanoveno jinak, použijí se přiměřeně na právní vztahy z ní vyplývající příslušná ustanovení zákona č. 250/2000 Sb., o rozpočtových pravidlech územních rozpočtů, zákona č. 500/2004 Sb., správní řád, případně příslušná ustanovení zákona č. 89/2012 Sb., občanský zákoník, ve znění pozdějších předpisů, s výjimkou uvedenou v § 170 správního řádu.
5. Tato smlouva je vyhotovena ve 2 vyhotoveních s platností originálu, přičemž každá ze smluvních stran obdrží 1 vyhotovení.
6. O poskytnutí Dotace a uzavření této smlouvy bylo rozhodnuto Zastupitelstvem Ústeckého kraje usnesením ze dne 24. 06. 2019.

V Ústí nad Labem dne

V Ústí nad Labem dne

.....
poskytovatel:
Ústecký kraj
Oldřich Bubeníček, hejtman kraje

.....
příjemce:
Krajská zdravotní, a.s.
Mgr. Radek Scherfer, místopředseda
představenstva
Jitka Hanousková, členka představenstva

Přílohy:

Příloha č. 1 – Kopie výpisu z obchodního rejstříku příjemce

Příloha č. 2 – Kopie žádosti o poskytnutí neinvestiční Dotace (vyrovnávací platby) bez příloh č. 3 až 10

Příloha č. 3 – Vzor tabulky pro vyúčtování Dotace

Výpis

z obchodního rejstříku, vedeného
Krajským soudem v Ústí nad Labem
oddíl B, vložka 1550

Datum vzniku a zápisu:	5. května 2004
Spisová značka:	B 1550 vedená u Krajského soudu v Ústí nad Labem
Obchodní firma:	Krajská zdravotní, a.s.
Sídlo:	Sociální péče 3316/12a, Severní Terasa, 400 11 Ústí nad Labem Doručovací číslo: 401 13
Identifikační číslo:	254 88 627
Právní forma:	Akciová společnost
Předmět podnikání:	zpracování dat, služby databank, správa sítí činnost podnikatelských, finančních, organizačních a ekonomických poradců reklamní činnost a marketing zprostředkování služeb činnost informačních a zpravodajských kanceláří poskytování technických služeb zprostředkování obchodu technické činnosti v dopravě realitní činnost správa a údržba nemovitostí pronájem a půjčování věcí movitých poskytování zdravotní péče, jejíž obsah je vymezen v rozhodnutí vydaném podle obecně závazných právních předpisů pořádání odborných kurzů, školení a jiných vzdělávacích akcí včetně lektorské činnosti mimoškolní výchova a vzdělávání ubytovací služby činnost účetních poradců, vedení účetnictví, vedení daňové evidence kopírovací práce poskytování software a poradenství v oblasti hardware a software praní, žehlení, opravy a údržba oděvů, bytového textilu a osobního zboží masérské, rekondiční a regenerační služby výroba potravinářských výrobků grafické práce a kresličské práce provozování solárií silniční motorová doprava osobní - příležitostná vnitrostátní provozovaná osobními automobily, příležitostná provozovaná autobusy čištění textilu a oděvů podnikání v oblasti nakládání s nebezpečnými odpady hostinská činnost silniční motorová doprava nákladní - vnitrostátní provozovaná vozidly do 3,5 t celkové hmotnosti, vnitrostátní provozovaná vozidly nad 3,5 t celkové hmotnosti velkoobchod specializovaný maloobchod a maloobchod se smíšeným zbožím zajišťování předškolního vzdělávání zajišťování služeb souvisejících s provozem mateřských škol, včetně stravování dětí

Statutární orgán - představenstvo:

Předseda**představenstva:**

Ing. JIŘÍ NOVÁK, dat. nar. 30. července 1946
 Hasičská 111, Vtelno, 434 01 Most
 Den vzniku funkce: 1. ledna 2017
 Den vzniku členství: 1. ledna 2017

Místopředseda**představenstva:**

Mgr. RADEK SCHERFER, dat. nar. 26. prosince 1974
 Budovatelů 1137, 432 01 Kadaň
 Den vzniku funkce: 1. ledna 2017
 Den vzniku členství: 1. ledna 2017

Člen představenstva:

MUDr. VLADIMÍR EMINGR, dat. nar. 28. září 1956
 Pražská 95, 440 01 Louny
 Den vzniku členství: 1. ledna 2017

Člen představenstva:

JINDŘICH DLOUHÝ, dat. nar. 6. května 1949
 Podměstí 2160, 438 01 Žatec
 Den vzniku členství: 1. ledna 2017

Člen představenstva:

JITKA HANOUSKOVÁ, dat. nar. 21. října 1951
 Pekařská 230/18, 415 01 Újezdeček
 Den vzniku členství: 1. ledna 2017

Počet členů:

5

Způsob jednání:

Za představenstvo jedná navenek, resp. podepisuje předseda, popř. místopředseda představenstva, vždy společně s jedním dalším členem představenstva. Podepisování se provádí tím způsobem, že k napsané nebo natištěné obchodní firmě společnosti připojí jednající osoby své podpisy. Je-li udělena prokura, zastupuje a podepisuje za společnost prokurista v rozsahu prokury.

Dozorčí rada:**Předseda dozorčí rady:**

PhDr. Mgr. LEOŠ MORAVEC, dat. nar. 8. října 1979
 Plynární 1093/6, Rumburk 1, 408 01 Rumburk
 Den vzniku funkce: 16. ledna 2017
 Den vzniku členství: 1. ledna 2017

Místopředseda dozorčí rady:

Ing. JAROSLAV SYKÁČEK, dat. nar. 24. října 1958
 Luční 1040/13, Rumburk 1, 408 01 Rumburk
 Den vzniku funkce: 16. ledna 2017
 Den vzniku členství: 1. ledna 2017

Člen dozorčí rady:

Mgr. KAREL KREJZA, dat. nar. 12. února 1968
 Škrétova 1966/12, Předměstí, 412 01 Litoměřice
 Den vzniku členství: 1. ledna 2017

Člen dozorčí rady:

PETR VOMÁČKA, dat. nar. 2. ledna 1947
 Hřbitovní 315, 407 82 Dolní Poustevna

Den vzniku členství: 1. ledna 2017

Člen dozorčí rady:

Ing. JAKUB KOMÁREK, dat. nar. 15. června 1989
 č.p. 85, 411 16 Klapý
 Den vzniku členství: 1. ledna 2017

Člen dozorčí rady:

JANA BLAŽKOVÁ, dat. nar. 28. února 1969
 Varšavská 736/15, Střekov, 400 03 Ústí nad Labem
 Den vzniku členství: 1. ledna 2017

Počet členů:

9

Jediný akcionář:

Ústecký kraj, IČ: 708 92 156
 Ústí nad Labem, Velká hradební 3118/48, PSČ 40002

Akcie:

5 273 828 ks kmenové akcie na jméno v listinné podobě ve jmenovité hodnotě 1 000,- Kč

Základní kapitál:

5 273 828 000,- Kč
 Splaceno: 100%

Ostatní skutečnosti:

Obchodní korporace se podřídila zákonu jako celku postupem podle § 777 odst. 5 zákona č. 90/2012 Sb., o obchodních společnostech a družstvech.

Na základě Smlouvy o koupi závodu ze dne 29. 7. 2015 mezi Nemocnicí následné péče Ryjice, příspěvková organizace, IČ 727 53 536, se sídlem Ryjice č.p. 1, PSČ 403 31 jako prodávajícím a Krajskou zdravotní, a.s., IČ 254 88 627, se sídlem Sociální péče 3316/12A, Ústí nad Labem, PSČ 401 13 jako kupujícím došlo k prodeji závodu Nemocnice následné péče Ryjice, příspěvková organizace. Touto smlouvou kupující nabyla od prodávajícího Závod jako celek a na kupujícího přešla veškerá práva a povinnosti se Závodem související. Smlouva o koupi závodu nabývá účinnosti dnem zápisu v obchodním rejstříku vedeném Krajským soudem v Ústí nad Labem a uložení do Sbírky listin pod sp.zn. B 1550.

Na základě Smlouvy o koupi závodu ze dne 29. 7. 2015 mezi Nemocnicí následné péče Most, příspěvková organizace, IČ 661 12 338, se sídlem Jana Žižky 1304, Most, PSČ 434 01 jako prodávajícím a Krajskou zdravotní, a.s., IČ 254 88 627, se sídlem Sociální péče 3316/12A, Ústí nad Labem, PSČ 401 13 jako kupujícím došlo k prodeji závodu Nemocnice následné péče Most, příspěvková organizace. Touto smlouvou kupující nabyla od prodávajícího Závod jako celek a na kupujícího přešla veškerá práva a povinnosti se Závodem související. Smlouva o koupi závodu nabývá účinnosti dnem zápisu v obchodním rejstříku vedeném Krajským soudem v Ústí nad Labem a uložení do Sbírky listin pod sp.zn. B 1550.

Odštěpné závody:**Odštěpný závod:**

Obchodní firma: Krajská zdravotní, a.s. - Masarykova nemocnice v Ústí nad Labem, o.z.

Sídlo nebo umístění: Sociální péče 3316/12a, Severní Terasa, 400 11 Ústí nad Labem
 Doručovací číslo: 401 13

Identifikační číslo: 254 88 627

Předmět podnikání:

poskytování zdravotní péče, jejíž rozsah je vymezen v rozhodnutí vydávaném podle obecně závazných právních předpisů
 pořádání odborných kurzů, školení a jiných vzdělávacích akcí včetně

lektorské činnosti
 hostinská činnost
 ubytovací služby
 kopírovací práce
 praní, žehlení, opravy a údržba oděvů, bytového textilu a osobního zboží
 čištění textilu a oděvů
 silniční motorová doprava osobní
 silniční motorová doprava nákladní
 technické činnosti v dopravě
 výroba potravinářských výrobků
 grafické práce a kresličské práce
 provozování solárií
 masérské, rekondiční a regenerační služby
 technické činnosti v dopravě
 velkoobchod
 specializovaný maloobchod a maloobchod se smíšeným zbožím

Vedoucí odštěpného závodu:

Ing. PETR FIALA, dat. nar. 2. září 1967
 V Edenu 232, 439 09 Slavětín

Odštěpný závod:

Obchodní firma: Krajská zdravotní, a.s. - Nemocnice Děčín, o.z.

Sídlo nebo umístění: Děčín II, U Nemocnice 1, PSČ 40599

Předmět podnikání:

poskytování zdravotní péče, jejíž rozsah je vymezen v rozhodnutí
 vydávaném podle obecně závazných právních předpisů
 pořádání odborných kurzů, školení a jiných vzdělávacích akcí včetně
 lektorské činnosti
 zprostředkování obchodu a služeb
 pronájem a půjčování věcí movitých
 podnikání v oblasti nakládání s nebezpečnými odpady
 praní, žehlení, opravy a údržba oděvů, bytového textilu a osobního zboží
 velkoobchod
 specializovaný maloobchod a maloobchod se smíšeným zbožím

Vedoucí odštěpného závodu:

Ing. PETR FIALA, dat. nar. 2. září 1967
 V Edenu 232, 439 09 Slavětín

Odštěpný závod:

Obchodní firma: Krajská zdravotní, a.s. - Nemocnice Chomutov, o.z.

Sídlo nebo umístění: Chomutov, Kochova 1185, PSČ 43012

Předmět podnikání:

poskytování zdravotní péče, jejíž rozsah je vymezen v rozhodnutí
 vydávaném podle obecně závazných právních předpisů
 zprostředkování obchodu a služeb
 podnikání v oblasti s nakládáním s nebezpečnými odpady
 poskytování software a poradenství v oblasti hardware a software
 zpracování dat, služby databank, správa sítí
 velkoobchod
 specializovaný maloobchod a maloobchod se smíšeným zbožím

Vedoucí odštěpného závodu:

Ing. PETR FIALA, dat. nar. 2. září 1967
 V Edenu 232, 439 09 Slavětín

Odštěpný závod:**Obchodní firma:** Krajská zdravotní, a.s. - Nemocnice Teplice, o.z.**Sídlo nebo umístění:** Teplice, Duchcovská 53, PSČ 41529**Předmět podnikání:**

poskytování zdravotní péče, jejíž rozsah je vymezen v rozhodnutí vydávaném podle obecně závazných právních předpisů

zprostředkování obchodu a služeb

pořádání odborných kurzů, školení a jiných vzdělávacích akcí včetně lektorské činnosti

správa a údržba nemovitostí

realitní činnost

pronájem a půjčování věcí movitých

hostinská činnost

kopírovací práce

poskytování technických služeb

podnikání v oblasti nakládání s nebezpečnými odpady

zpracování dat, služby databank, správa sítí

poskytování software a poradenství v oblasti hardware a software

praní, žehlení, opravy a údržba oděvů, bytového textilu a osobního zboží

čištění textilu a oděvů

masérské, rekondiční a regenerační služby

silniční motorová doprava osobní

silniční motorová doprava nákladní

technické činnosti v dopravě

velkoobchod

specializovaný maloobchod a maloobchod se smíšeným zbožím

Vedoucí odštěpného závodu:

Ing. PETR FIALA, dat. nar. 2. září 1967
V Edenu 232, 439 09 Slavětín

Odštěpný závod:**Obchodní firma:** Krajská zdravotní, a.s. - Nemocnice Most, o.z.**Sídlo nebo umístění:** Most, J.E. Purkyně 270/5, PSČ 43464**Předmět podnikání:**

poskytování zdravotní péče, jejíž rozsah je vymezen v rozhodnutí vydávaném podle obecně závazných právních předpisů

pořádání odborných kurzů, školení a jiných vzdělávacích akcí včetně lektorské činnosti

správa a údržba nemovitostí

pronájem a půjčování věcí movitých

hostinská činnost

ubytovací služby

kopírovací práce

poskytování technických služeb

velkoobchod

specializovaný maloobchod a maloobchod se smíšeným zbožím

Vedoucí odštěpného závodu:

Ing. PETR FIALA, dat. nar. 2. září 1967
V Edenu 232, 439 09 Slavětín

Aktualizovaná Žádost o poskytnutí investiční dotace a neinvestiční dotace pro kardiologii (vyrovnávací platby) v souladu se Smlouvou o poskytování veřejné služby a podmínkách poskytnutí vyrovnávací platby za plnění závazku veřejné služby na období let 2017-2026 ze dne 26. 6. 2017 – předložení „Předběžné kalkulace“ pro rok 2019 (vypořádání stanoviska KÚ ÚK ze dne 27. 3. 2019 k předložené předběžné kalkulaci)

1. Identifikační údaje o žadateli:

1.1 Jméno, příjmení/Název žadatele: **Krajská zdravotní, a.s.**

1.2 Organizační forma (forma právní osobnosti): **Akciová společnost**

1.3 Datum narození/IČ: **25488627** DIČ: **CZ25488627**

1.4 Adresa bydliště/Sídlo:

obec: Ústí nad Labem část obce: Severní Terasa PSČ : 401 13
ulice: Sociální péče č. p. 3316 č. or.: 12A
telefon/fax: +420 477 114 105 e-mail: sekretariat@kzcr.eu http://www.kzcr.eu
datová schránka: 5gueuef

1.5 Registrace

(Spolky a ústavy uvedou datum a číslo zapsání do veřejného rejstříku; obecně prospěšné společnosti datum, oddíl, vložku a název krajského soudu, v jehož rejstříku jsou zapsány; církevní právnické osoby datum a číslo evidence na Ministerstvu kultury; jiné typy subjektů odpovídající registraci):

1.6 Číslo účtu: **280078178/0300, nebo 216686400/0300** u peněžního ústavu: **CSOB**

2. U právnických osob identifikace:

a) osob zastupujících právnickou osobu (včetně uvedení právního důvodu zastoupení)

I. Jméno, titul, funkce: **Ing. Petr Fiala, generální ředitel**
Kontaktní adresa: **Sociální péče 3316/12a, 401 13 Ústí nad Labem**
Telefon/Fax: **+420 477 114 105**
E-mail: **sekretariat@kzcr.eu**

II. Jméno, titul, funkce:
Kontaktní adresa:
Telefon/Fax:
E-mail:

III. Jméno, titul, funkce:
Kontaktní adresa:
Telefon/Fax:
E-mail:

b) osob s podílem v této právnické osobě

- I. Jméno, příjmení/název: **Ústecký kraj**
adresa: **Velká Hradební 3318/48, 400 02 Ústí nad Labem**
bydliště/sídlo:
Datum narození/IČ: **70892156**
Telefon/E-mail: **+420 475 657 111, urad@kr-ustecky.cz**
- II. Jméno,
příjmení/název:
adresa
bydliště/sídlo:
Datum narození/IČ:
Telefon/E-mail:

c) osob, v nichž má právnická osoba přímý podíl (včetně výše tohoto podílu)

- I. Název:
Sídlo:
IČ:
Telefon/E-mail:
Výše podílu:
- II. Název:
Sídlo:
IČ:
Telefon/E-mail:
Výše podílu:

3. Kontaktní osoba

Jméno, titul, funkce: **Ing. Luděk Růckl, náměstek pro ekonomické řízení a controlling**

Kontaktní adresa: **Sociální péče 3316/12a, 401 13 Ústí nad Labem**

Telefon/Fax: **+420 477 114 111**

E-mail: Ludek.Ruckl@kzcr.eu

4. Požadavek na dotaci Ústeckého kraje na rok 2019 (požadovaná částka)

V souladu se Smlouvou o poskytování veřejné služby a podmínkách poskytnutí vyrovnávací platby za plnění závazku veřejné služby, uzavřené mezi Ústeckým krajem a Krajskou zdravotní, a.s. dne 26. 6. 2017, aplikací „Model výpočtu stanovení maximální výše úhrad z titulu výkonu Služby v obecném hospodářském zájmu“ a v návaznosti na stanovisko ÚK ze dne 27. 3. 2019 k předběžné kalkulaci, předložené Krajskou zdravotní, a.s. dne 28. 2. 2019 je v návaznosti na aktuální investiční potřeby Krajské zdravotní, a.s. požadována **investiční dotace ve výši 365 000 000,- Kč**, přičemž podrobný seznam jednotlivých zahrnutých investičních

aktivit vč. priorit, jejich popisu, odůvodnění jejich účelnosti a hospodárnosti je uveden v příloze č. 1a a 1b této žádosti (tabulková a textová část).

Požadavek na přidělení finančních prostředků z rozpočtu Ústeckého kraje pro rok 2019 dle „Modelu výpočtu stanovení maximální výše úhrad z titulu výkonu Služby v obecném hospodářském zájmu“ je uveden v příloze č. 2 této žádosti.

V souladu se Smlouvou o poskytování veřejné služby a podmínkách poskytnutí vyrovnávací platby za plnění závazku veřejné služby, uzavřené mezi Ústeckým krajem a Krajskou zdravotní, a.s. dne 26. 6. 2017 je dále požadována **neinvestiční dotace ve výši 80 000 000,- Kč** na krytí nákladů na zabezpečování zdravotních služeb kardiologie, přičemž předpokládaný rozpočet provozních nákladů pro rok 2019 je uveden v příloze č. 1c této žádosti

Z dotace pořizované vybavení a odhadované náklady (sumární přehled nákladů)

5. Celková výše požadované dotace (365 mil. Kč + 80 mil. Kč)

investiční dotace: 365 000 000,00 Kč

Pol. č.	OZ	NÁZEV AKCE	ZDROJ FINANCOVÁNÍ	PŘEDPOKLÁDANÉ INVESTIČNÍ VÝDAJE 2019	DRUH INVESTICE
Prioritní investiční akce					
1	KZ, a.s	Žehlicí linka	Investiční dotace_UK	10 675 000,00	ROZVOJOVÁ
2	Masarykova nemocnice UL	Endoskopická věž	Investiční dotace_UK	3 000 000,00	OBNOVOVACÍ
3	Masarykova nemocnice UL	Monitory životních funkcí + centrální stanice	Investiční dotace_UK	5 325 000,00	NOVÁ
4	Masarykova nemocnice UL	Transportní ventilátor	Investiční dotace_UK	500 000,00	NOVÁ
5	Masarykova nemocnice UL	Infusní technika	Investiční dotace_UK	2 400 000,00	NOVÁ
6	Masarykova nemocnice UL	Budova D Rekonstrukce stanice větších dětí	Investiční dotace_UK	5 300 000,00	ROZVOJOVÁ
7	Masarykova nemocnice UL	Aktivní antidekubitní systém	Investiční dotace_UK	300 000,00	NOVÁ
8	Nemocnice Teplice	Centrální JIP+ARO TP	Investiční dotace_UK	137 500 000,00	NOVÁ
9	Masarykova nemocnice UL	Nové ambulační prostory OKIA (bývalé SENIOR)	Investiční dotace_UK	17 500 000,00	ROZVOJOVÁ
10	KZ, a.s	Páteční routery	Investiční dotace_UK	15 000 000,00	OBNOVOVACÍ
11	Masarykova nemocnice UL	Uzav. S Peroperační Sondou	Investiční dotace_UK	2 500 000,00	NOVÁ
12	Masarykova nemocnice UL	Intraaortální balónková kontrapulzace	Investiční dotace_UK	1 000 000,00	NOVÁ
13	KZ, a.s	Výtahy	Investiční dotace_UK	11 500 000,00	ROZVOJOVÁ
14	KZ, a.s	Automatické dveře	Investiční dotace_UK	2 500 000,00	ROZVOJOVÁ
15	Nemocnice Teplice	Modernizace hemodialyzačního střediska, Krajská zdravotní, a.s. – Nemocnice	Investiční dotace_UK	13 370 000,00	ROZVOJOVÁ
16	Masarykova nemocnice UL	Zřízení intermediární péče kardiologie (kardiocentra) a budoucí metabolické jed	Investiční dotace_UK	14 630 000,00	ROZVOJOVÁ
17	Masarykova nemocnice UL	Náhradní zdroj	Investiční dotace_UK	39 600 000,00	ROZVOJOVÁ
18	Nemocnice Most	Zřízení oddělení ortopedie - blok B, 9.NP	Investiční dotace_UK	10 000 000,00	ROZVOJOVÁ
19	Nemocnice Most	Rekonstrukce chirurgických JIP	Investiční dotace_UK	36 000 000,00	ROZVOJOVÁ
20	Nemocnice Děčín	Přístavba operačních sálů a emergency	Investiční dotace_UK	36 400 000,00	NOVÁ
Celkem prioritní investiční akce				365 000 000	
				z toho obnovovací	18 000 000
				z toho rozvojová	161 075 000
				z toho nová	185 925 000

neinvestiční dotace: 80 000 000,00 Kč

syntetický účet	syntet. účet 1	Plánovaný rozpočet
náklady	501 - spotřeba materiálu	37 926 000,00
	511 - opravy	342 000,00
	512 - cestovné	53 000,00
	518 - služby	278 000,00
	521 - mzdové náklady	29 707 000,00
	524 - zák.soc.pojištění	10 100 000,00
	527 - zák.soc.náklady	70 000,00
	548 - ostatní provozní náklady	125 000,00
	551, 557 - odpisy	15 000,00
Celkem z náklady		78 616 000,00
vnitropodnikové	0_82X	1 384 000,00
Celkem z vnitropodnikové		1 384 000,00
výnosy	602 - tržby za služby	0,00
	648 - ost.prov.výnosy	80 000 000,00
Celkem z výnosy		80 000 000,00
Celkový součet		0,00

Podrobný rozpočet předpokládaných nákladů je uveden v příloze č. 1c této žádosti.

6. Účel, na který žadatel chce dotaci použít (odůvodnění žádosti)

a) Investiční dotace

Oblast působnosti: <i>Nemocnice sdružené v Krajské zdravotní, a.s., Ústecký kraj (DC, UL, TP, MO, CV)</i>
Popis stávajícího stavu: <p>U stavebních rozvojových investic se jedná zejména o stavební či technologické úpravy objektů s nevyhovujícím technickým stavem, nevyhovujícím dispozičním uspořádáním, které neodpovídá současným požadavkům moderní medicíny a v řadě případů technickým a hygienickým normám. U nových stavebních investic se jedná o řešení shora uvedených nedostatků, které nelze odstranit rekonstrukcí stávajících prostor a je nutné řešit novostavbou, v případě investiční akce „Rozšíření Centrálních operačních sálů“ v Masarykově nemocnici v Ústí nad Labem se jedná o rozšíření stávajících, nepostačujících kapacit. U všech zahrnutých stavebních investic dochází k modernizaci a zvýšení komfortu zdravotnických pracovišť a jejich zázemí, umožňující pokrytí narůstajících požadavků pacientů.</p> <p>U investic do přístrojové techniky se zpravidla jedná o doplnění – pořízení nové zdravotnické techniky v souvislosti s nově vznikajícími prostory (OP sály Teplice, Intermediární péče kardiocentra ústecké nemocnice) či v souvislosti s novými diagnostickými a terapeutickými postupy. Obnovovací investice stávajících zdravotnických prostředků popř. technologických zařízení, řeší náhradu stávajících, fyzicky zastaralých a perspektivně nevyužitelných zařízení. Další provozování této techniky je neekonomické či v některých případech již nemožné. V návaznosti na takto realizované investice budou stávající zdravotnické prostředky nahrazovány a účetně zcela odepsány.</p> <p>Podrobné zdůvodnění je uvedeno v příloze č. 1b této žádosti.</p>
Účel a odůvodnění podané žádosti a specifikace pořizovaného vybavení a jeho výsledného použití: <p>Účelem realizace uvedených investičních aktivit je odstranění nevyhovujícího stavu současných zdravotnických a obslužných provozů, nahrazení, modernizace či doplnění nevyhovující zdravotnické techniky a technologických zařízení pro zabezpečení obslužných činností.</p> <p>Podrobný popis a zdůvodnění je uvedeno v příloze č. 1b této žádosti.</p> <p>Krajská zdravotní, a.s. předpokládá realizaci všech výše uvedených investičních akcí postupem v souladu se zákonem 134/2016 Sb., o zadávání veřejných zakázek, v platném znění, kdy tímto bude naplněn požadavek na splnění kritéria hospodárnosti. Standardně je v případě realizace veřejných zakázek na dodávky součástí jejich přípravy předběžný průzkum trhu, v rámci kterého jsou zjišťovány orientační ceny.</p>
Doba, v níž má být dosaženo účelu (termín zahájení, termín ukončení): <i>1. 1. 2019 – 31. 12. 2019</i>
Další údaje:

b) Neinvestiční dotace - kardiochirurgie

Oblast působnosti: <i>Krajská zdravotní, a.s. – Masarykova nemocnice v Ústí nad Labem</i>

Popis stávajícího stavu:

Ústeckým krajem byla vyjádřena podpora vzniku Komplexního kardiovaskulárního centra v Krajské zdravotní, a.s. – Masarykově nemocnici, o.z., přičemž tento záměr vychází z potřeby pokrytí této péče v Ústeckém kraji, kdy v severozápadní a severní části ČR není ani jedno takovéto centrum. V návaznosti na jednání představitelů Ústeckého Kraje a Krajské zdravotní, a.s. byla projednána finanční podpora tomuto záměru. V r. 2018 byla Ústeckým krajem poskytnuta neinvestiční dotace ve výši 30 mil. Kč, jejíž vyúčtování bude realizováno do konce měsíce února 2019. Obdobně je přislíbena finanční podpora i pro rok 2019, přičemž v průběhu r. 2019 je předpokládáno započítání úhrad z prostředků veřejného zdravotního pojištění.

Dle předběžného propočtu nákladů na zajištění zdravotních služeb kardiochirurgie v r. 2019 je požadována dotace ve výši 80 mil. Kč. Dne 19. 2. 2019 se na základě žádosti Krajské zdravotní, a.s. uskutečnilo na Ministerstvu zdravotnictví ČR výběrové řízení, ve kterém bylo poskytování těchto zdravotních služeb schváleno. Aktuálně Krajská zdravotní zpracovává žádosti o kontraktaci se zdravotními pojišťovnami, přičemž s ohledem na standardní procesy v řízení smluvních vztahů jednotlivých zdravotních pojišťoven lze reálně předpokládat kontraktace přibližně od poloviny r. 2019. V návaznosti na nově poskytované úhrady z veřejného zdravotního pojištění již pak nebudou čerpány dotační prostředky na krytí provozu kardiochirurgie.

Podrobný rozpočet předpokládaných provozních nákladů je uveden v příloze č. 1c této žádosti.

Účel a odůvodnění podané žádosti:

Účelem provozní dotace je krytí nákladů na zajištění provozu kardiochirurgického oddělení a kardiochirurgické operativy vč. související péče v návaznosti s naplňováním záměru udělení statutu „Centra komplexní kardiovaskulární péče“ pro Krajskou zdravotní, a.s. – Masarykovu nemocnici v Ústí nad Labem, o. z.

Doba, v níž má být dosaženo účelu (termín zahájení, termín ukončení):

1. 1. 2019 – 31. 12. 2019

Další údaje:

Žadatel potvrzuje, že tuto žádost o dotaci schválil k předložení Ústeckému kraji v návaznosti na uzavřenou Smlouvu o poskytování veřejné služby a podmínkách poskytnutí vyrovnávací platby za plnění závazku veřejné služby a potvrzuje pravdivost uváděných údajů. Zároveň prohlašuje, že souhlasí se zařazením žadatele do databáze Ústeckého kraje a se zveřejněním údajů o něm a o výši poskytnuté dotace na webových stránkách Ústeckého kraje.

V Ústí nad Labem dne 10. 4. 2019

.....
Ing. Petr Fiala
generální ředitel Krajské zdravotní, a.s.

Přílohy žádosti (1-10):

- 1a. Seznam jednotlivých zahrnutých investičních aktivit vč. popisu jejich účelu, odůvodnění jejich účelnosti a hospodárnosti
- 1b. Seznam jednotlivých zahrnutých investičních aktivit vč. popisu jejich účelu, odůvodnění jejich účelnosti a hospodárnosti
- 1c. Rozpočet předpokládaných provozních nákladů „Kardiochirurgie“ pro rok 2019
2. Požadavek na přidělení finančních prostředků z rozpočtu Ústeckého kraje pro rok 2019 dle „Modelu výpočtu stanovení maximální výše úhrad z titulu výkonu Služby v obecném hospodářském zájmu“

3. Výpis z obchodního rejstříku, živnostenský list;
4. Doklady o oprávnění jednat jménem žadatele o investiční dotaci;
5. Doklady o přidělení IČ a rozhodnutí o registraci a přidělení DIČ (pokud má registrační povinnost);
6. Smlouva o zřízení běžného účtu u peněžního ústavu;
7. Čestné prohlášení o bezdlužnosti - skutečnosti, že
 - vůči majetku žadatele neprobíhá, nebo v posledních 3 letech neproběhlo, insolvenční řízení, v němž bylo vydáno rozhodnutí o úpadku, nebo insolvenční návrh nebyl zamítnut proto, že majetek nepostačuje k úhradě nákladů insolvenčního řízení, nebo nebyl konkurs zrušen proto, že majetek byl zcela nepostačující,
 - nebyla zavedena nucená správa podle zvláštních právních předpisů,
 - na jeho majetek nebyla nařízena exekuce,
 - vůči žadateli, ani vůči žádnému podniku ve skupině podniků (pokud je žadatel součástí skupiny podniků, se kterými je propojen, včetně podniků zahraničních), nebyl vystaven inkasní příkaz pro navrácení protiprávní a neslučitelné podpory, který dosud nebyl splacen,
 - žadatel nebyl pravomocně odsouzen pro trestný čin, jehož skutková podstata souvisí s předmětem podnikání žadatele, nebo pro trestný čin hospodářský, nebo trestný čin proti majetku, jde-li o právnickou osobu, musí tento předpoklad splňovat statutární orgán nebo každý člen statutárního orgánu, a je-li statutárním orgánem žadatele či členem statutárního orgánu žadatele právnická osoba, musí tento předpoklad splňovat statutární orgán nebo každý člen statutárního orgánu této právnické osoby,
 - u místně příslušného finančního úřadu a okresní správy sociálního zabezpečení a zdravotních pojišťoven, nemá žadatel žádné nesplacené závazky po lhůtě splatnosti,
 - žadatel nemá žádné závazky po lhůtě splatnosti vůči státním fondům, přičemž za závazky vůči státním fondům se považují i závazky vůči Státnímu fondu životního prostředí, Pozemkovému fondu a Celní správě, za vypořádání nelze považovat posečkání úhrady dlužných závazků,
 - žadatel nemá žádné závazky po lhůtě splatnosti vůči rozpočtu kraje, tzn., že bylo například ve stanoveném termínu předloženo řádné vyúčtování v případě, že byly žadateli finanční prostředky v předchozích obdobích poskytnuty, a to v originále (viz vzorový formulář)
8. Čestné prohlášení o odpovědnosti za přípravu a realizaci projektu;
9. Soupis jednotlivých projektů, které žadatel realizoval v průběhu předchozích 3 let za přispění kraje s uvedením názvu projektu, čísla smlouvy o poskytnutí dotace a uvedení finanční výše poskytnuté dotace, a to v originále;
10. Aktuální oprávnění k poskytování zdravotních služeb podle zákona č. 372/2011 Sb., o zdravotních službách a podmínkách jejich poskytování, (zákon o zdravotních službách), ve znění pozdějších předpisů.

Seznam investičních akcí_Žádost o investiční dotaci_ÚK 2019 - oprava

Příloha č. 1a

Pol. č.	OZ	NÁZEV AKCE	ZDROJ FINANCOVÁNÍ	PŘEDPOKLÁDANÉ INVESTIČNÍ VÝDAJE 2019	DRUH INVESTICE
Prioritní investiční akce					
1	KZ, a.s	Žehličí linka	Investiční dotace_ÚK	10 675 000,00	ROZVOJOVÁ
2	Masarykova nemocnice UL	Endoskopická věž	Investiční dotace_ÚK	3 000 000,00	OBNOVOVACÍ
3	Masarykova nemocnice UL	Monitory životních funkcí + centrální stanice	Investiční dotace_ÚK	5 325 000,00	NOVA
4	Masarykova nemocnice UL	Transportní ventilátor	Investiční dotace_ÚK	500 000,00	NOVA
5	Masarykova nemocnice UL	Infusní technika	Investiční dotace_ÚK	2 400 000,00	NOVA
6	Masarykova nemocnice UL	Budova D Rekonstrukce stanice větších dětí	Investiční dotace_ÚK	5 300 000,00	ROZVOJOVÁ
7	Masarykova nemocnice UL	Aktivní antidekubitní systém	Investiční dotace_ÚK	300 000,00	NOVA
8	Nemocnice Teplice	Centrální JIP+ARO TP	Investiční dotace_ÚK	137 500 000,00	NOVA
9	Masarykova nemocnice UL	Nové ambulační prostory OKIA (bývalé SENIOR)	Investiční dotace_ÚK	17 500 000,00	ROZVOJOVÁ
10	KZ, a.s	Páteřní routery	Investiční dotace_ÚK	15 000 000,00	OBNOVOVACÍ
11	Masarykova nemocnice UL	Uzv S Peroperační Sondou	Investiční dotace_ÚK	2 500 000,00	NOVA
12	Masarykova nemocnice UL	Intraaortální balónková kontrapulzace	Investiční dotace_ÚK	1 000 000,00	NOVA
13	KZ, a.s	Výtahy	Investiční dotace_ÚK	11 500 000,00	ROZVOJOVÁ
14	KZ, a.s	Automatické dveře	Investiční dotace_ÚK	2 500 000,00	ROZVOJOVÁ
15	Nemocnice Teplice	Modernizace hemodialyzačního střediska, Krajská zdravotní, a.s. – Nemocnice T	Investiční dotace_ÚK	13 370 000,00	ROZVOJOVÁ
16	Masarykova nemocnice UL	Zřízení intermediární péče kardiologie (kardiocentra) a budoucí metabolické jed	Investiční dotace_ÚK	14 630 000,00	ROZVOJOVÁ
17	Masarykova nemocnice UL	Náhradní zdroj	Investiční dotace_ÚK	39 600 000,00	ROZVOJOVÁ
18	Nemocnice Most	Zřízení oddělení ortopedie - blok B, 9.NP	Investiční dotace_ÚK	10 000 000,00	ROZVOJOVÁ
19	Nemocnice Most	Rekonstrukce chirurgických JIP	Investiční dotace_ÚK	36 000 000,00	ROZVOJOVÁ
20	Nemocnice Děčín	Přístavba operačních sálů a emergency	Investiční dotace_ÚK	36 400 000,00	NOVA
Celkem prioritní investiční akce				365 000 000	
				z toho obnovovací	18 000 000
				z toho rozvojová	161 075 000
				z toho nová	185 925 000

Pol. č.	OZ	NÁZEV AKCE	ZDROJ FINANCOVÁNÍ	PŘEDPOKLÁDANÉ INVESTIČNÍ VÝDAJE 2019	DRUH INVESTICE
Náhradní investiční akce					
21	KZ, a.s	Disky do datového úložiště 3par	VZ	2 200 000,00	ROZVOJOVÁ
22	Masarykova nemocnice UL	Doplnění infuzní techniky JIP KAPIM	VZ	2 000 000,00	OBNOVOVACÍ
23	Masarykova nemocnice UL	Ultrazvukové přístroje pro anestezii	VZ	3 200 000,00	NOVA
24	Masarykova nemocnice UL, Nemocnice Chomutov	Laminární boxy pro ředění radiofarmak (2 ks)	VZ	2 400 000,00	OBNOVOVACÍ
25	Nemocnice Děčín	Laparoskopická 4K věž	VZ	2 500 000,00	OBNOVOVACÍ
26	Nemocnice Děčín	HDTV endoskopická sestava včetně úzkopásmového zobrazení	VZ	2 100 000,00	OBNOVOVACÍ
27	Nemocnice Chomutov	Anesteziologické Přístroje	VZ	3 085 500,00	OBNOVOVACÍ
28	Nemocnice Chomutov	Jednoslotová čtečka	VZ	1 760 000,00	OBNOVOVACÍ
29	Nemocnice Teplice	Přístroj Pro Operaci Katarakty	VZ	2 400 000,00	OBNOVOVACÍ
30	Nemocnice Teplice	Endoskopická věž	VZ	4 000 000,00	OBNOVOVACÍ
Celkem náhradní investiční akce				25 645 500	
				z toho obnovovací	20 245 500
				z toho rozvojová	2 200 000
				z toho nová	3 200 000

Seznam investičních akcí_Žádost o investiční dotaci_ÚK 2019 (rozpočet ÚK 2019)

Příloha č. 1a

Pol. č.	OZ	NÁZEV AKCE	ZDROJ FINANCOVÁNÍ	PŘEDPOKLADANÉ INVESTIČNÍ VÝDAJE 2019	DRUH INVESTICE
Prioritní investiční akce					
1	KZ, a.s	Žehlicí linka	Investiční dotace_ÚK	10 675 000,00	ROZVOJOVÁ
2	Masarykova nemocnice UL	Endoskopická věž	Investiční dotace_ÚK	3 000 000,00	OBNOVOVACÍ
3	Masarykova nemocnice UL	Monitory životních funkcí + centrální stanice	Investiční dotace_ÚK	5 325 000,00	NOVÁ
4	Masarykova nemocnice UL	Transportní ventilátor	Investiční dotace_ÚK	500 000,00	NOVÁ
5	Masarykova nemocnice UL	Infusní technika	Investiční dotace_ÚK	2 400 000,00	NOVÁ
6	Masarykova nemocnice UL	Budova D. Rekonstrukce stanice větších dětí	Investiční dotace_ÚK	5 300 000,00	ROZVOJOVÁ
7	Masarykova nemocnice UL	Aktivní antidekubitní systém	Investiční dotace_ÚK	300 000,00	NOVÁ
8	Nemocnice Teplice	Centrální JIP+ARO TP	Investiční dotace_ÚK	137 500 000,00	NOVÁ
Celkem prioritní investiční akce				165 000 000	
				z toho obnovovací	3 000 000
				z toho rozvojová	15 975 000
				z toho nová	146 025 000

Pol. č.	OZ	NÁZEV AKCE	ZDROJ FINANCOVÁNÍ	PŘEDPOKLADANÉ INVESTIČNÍ VÝDAJE 2019	DRUH INVESTICE
Náhradní investiční akce					
9	KZ, a.s	Disky do datového úložiště 3par	VZ	2 200 000,00	ROZVOJOVÁ
10	Masarykova nemocnice UL	Doplnění infuzní techniky JIP KAPIM	VZ	2 000 000,00	OBNOVOVACÍ
11	Masarykova nemocnice UL	Ultrazvukové přístroje pro anestezii	VZ	3 200 000,00	NOVÁ
12	Masarykova nemocnice UL, Nemocnice Chomutov	Laminární boxy pro ředění radiofarmak (2 ks)	VZ	2 400 000,00	OBNOVOVACÍ
13	Nemocnice Děčín	Laparoskopická 4K věž	VZ	2 500 000,00	OBNOVOVACÍ
14	Nemocnice Děčín	HDTV endoskopická sestava včetně úzkopásmového zobrazení	VZ	2 100 000,00	OBNOVOVACÍ
15	Nemocnice Chomutov	Anesteziologické přístroje	VZ	3 085 500,00	OBNOVOVACÍ
16	Nemocnice Chomutov	Jednoslotová čtečka	VZ	1 760 000,00	OBNOVOVACÍ
17	Nemocnice Teplice	Přístroj Pro Operaci Katarakty	VZ	2 400 000,00	OBNOVOVACÍ
18	Nemocnice Teplice	Endoskopická věž	VZ	4 000 000,00	OBNOVOVACÍ

Seznam investičních akcí_Žádost o investiční dotaci_ÚK 2019 (přebytek hospodaření ÚK 2018)

Příloha č. 1a

Pol. č.	OZ	NÁZEV AKCE	ZDROJ FINANCOVÁNÍ	PŘEDPOKLADANÉ INVESTIČNÍ VÝDAJE 2019	DRUH INVESTICE
Prioritní investiční akce					
9	Masarykova nemocnice UL	Nové ambulační prostory OKIA (bývalé SENIOR)	Investiční dotace_ÚK	17 500 000,00	ROZVOJOVÁ
10	KZ, a.s	Pátevní routery	Investiční dotace_ÚK	15 000 000,00	OBNOVOVACÍ
11	Masarykova nemocnice UL	Uzv S Peroperační Sondou	Investiční dotace_ÚK	2 500 000,00	NOVÁ
12	Masarykova nemocnice UL	Intraaortální balónková kontrapulzace	Investiční dotace_ÚK	1 000 000,00	NOVÁ
13	KZ, a.s	Výtahy	Investiční dotace_ÚK	11 500 000,00	ROZVOJOVÁ
14	KZ, a.s	Automatické dveře	Investiční dotace_ÚK	2 500 000,00	ROZVOJOVÁ
15	Nemocnice Teplice	Modernizace hemodialyzačního střediska, Krajská zdravotní, a.s. – Nemocnice Teplice, o.z.	Investiční dotace_ÚK	13 370 000,00	ROZVOJOVÁ
16	Masarykova nemocnice UL	Zřízení intermediární péče kardiologie (kardiocentra) a budoucí metabolické jednotky	Investiční dotace_ÚK	14 630 000,00	ROZVOJOVÁ
17	Masarykova nemocnice UL	Náhradní zdroj	Investiční dotace_ÚK	39 600 000,00	ROZVOJOVÁ
18	Nemocnice Most	Zřízení oddělení ortopedie - blok B, 9.NP	Investiční dotace_ÚK	10 000 000,00	ROZVOJOVÁ
19	Nemocnice Most	Rekonstrukce chirurgických JIP	Investiční dotace_ÚK	36 000 000,00	ROZVOJOVÁ
20	Nemocnice Děčín	Přístavba operačních sálů a emergency	Investiční dotace_ÚK	36 400 000,00	NOVÁ
Celkem prioritní investiční akce				200 000 000	
				z toho obnovovací	15 000 000
				z toho rozvojová	145 100 000
				z toho nová	39 900 000

Pol. č.	OZ	NÁZEV AKCE	ZDROJ FINANCOVÁNÍ	PŘEDPOKLADANÉ INVESTIČNÍ VÝDAJE 2019	DRUH INVESTICE
Náhradní investiční akce					
21	KZ, a.s	Disky do datového úložiště 3par	VZ	2 200 000,00	ROZVOJOVÁ
22	Masarykova nemocnice UL	Doplnění infuzní techniky JIP KAPIM	VZ	2 000 000,00	OBNOVOVACÍ
23	Masarykova nemocnice UL	Ultrazvukové přístroje pro anestezii	VZ	3 200 000,00	NOVÁ
24	Masarykova nemocnice UL, Nemocnice Chomutov	Laminární boxy pro ředění radiofarmak (2 ks)	VZ	2 400 000,00	OBNOVOVACÍ
25	Nemocnice Děčín	Laparoskopická 4K věž	VZ	2 500 000,00	OBNOVOVACÍ
26	Nemocnice Děčín	HDTV endoskopická sestava včetně úzkopásmového zobrazení	VZ	2 100 000,00	OBNOVOVACÍ
27	Nemocnice Chomutov	Anesteziologické Přístroje	VZ	3 085 500,00	OBNOVOVACÍ
28	Nemocnice Chomutov	Jednoslotová čtečka	VZ	1 760 000,00	OBNOVOVACÍ
29	Nemocnice Teplice	Přístroj Pro Operaci Katarakty	VZ	2 400 000,00	OBNOVOVACÍ
30	Nemocnice Teplice	Endoskopická věž	VZ	4 000 000,00	OBNOVOVACÍ

Zdůvodnění a popis investičních akcí Krajské zdravotní, a.s. zahrnutých v předběžné kalkulaci v rámci SOHZ pro rok 2019

1. Žehlící linka

Předmětem tohoto investičního záměru je nákup a montáž technologického zařízení pro žehlení a skládání prádla, skládajícího se z vkladáče, žehliče, skladače a souvisejícího příslušenství a případných nezbytných stavebních úprav pro instalaci dodávaného předmětu plnění pro prádelnu Krajské zdravotní, a.s.

V roce 2018 došlo v prádelně Krajské zdravotní, a.s. – Masarykovy nemocnice v Ústí nad Labem, o.z., k haváriím na mandlech Kovo Cheb K 350 R, r. v. 1963 a na žehlící lince VOSS, r. v. 1993. V důsledku těchto havárií jsou mandl i žehlící linka neopravitelné a chybí tak kapacita na zajištění žehlení prádla. Stávající funkční žehlící linka z r. 2016 je na hranici výkonnosti ve vztahu k množství praného prádla a jeho plynulé logistice. Vzhledem k tomu, že se počítá s uzavřením prádelny v Nemocnici Děčín, o.z. (tím dojde k převedení praní prádla do prádelny Masarykovy nemocnice v Ústí nad Labem, o.z.) a s předpokládaným navýšením praní prádla ve vazbě na rozšíření operačních sálů v nemocnicích Krajské zdravotní, a.s., je kapacita žehlení nedostačující a je ohroženo plynulé zásobování nemocnic prádlem. K tomu již v současné době nám nezbývá prostor na zpracování nově pořizovaného prádla, které je postupně uvolňováno do oběhu v návaznosti na opotřebení prádla a aktuální provozní potřeby.

Dopisem Krajského úřadu Ústeckého kraje ze dne 27. 3. 2019 (č.j. KUUK/37728/2019/ZD) - Vrácení předběžné kalkulace – SOHZ 2019 je požadováno zohlednění doplňkové činnosti „Čištění a praní textilu a oděvů a Praní pro domácnost, žehlení, opravy a údržba oděvů, bytového textilu a osobního zboží“, která je poskytována v souvislosti s co nejefektivnějším využitím prádelenské infrastruktury, provozované Krajskou zdravotní, a.s. primárně v souvislosti s poskytovanými zdravotními službami. Dle informací o zpracovaném množství prádla v roce 2018 lze stanovit podíl doplňkové činnosti, který činí cca 3% z celkového množství prádla.

prádelna	zákazník	skutečnost 2018 (kg)		
		KZ	externí	celkem
MN	MN, MO, TP, CV, externí	1 374 295	41 890	1 416 185
		97,0%	3,0%	100,0%

Propočet investičních nákladů na realizaci investiční akce:

Předpokládané investiční náklady činí 11 mil. Kč, z toho 97% činí 10,675 mil. Kč.

Předpokládaný harmonogram realizace:

Předpoklad dokončení realizace v roce 2019. V současné době probíhá veřejná zakázka na dodávku.

Jedná se o **rozvojovou investici**, jejímž předmětem je modernizace prádelenské technologie, na které je zajišťována úprava vypraného prádla pro zdravotnická oddělení, na kterých jsou poskytovány zdravotní služby, jež jsou předmětem Smlouvy o poskytování veřejné služby a podmínkách poskytnutí Vyrovnávací platby za splnění závazku veřejné služby ze dne 26. 6. 2017. V důsledku realizace této investice dojde ke zvýšení standardu poskytovaných služeb.

2. Endoskopická věž

Endoskopická věž je určena pro Krajskou zdravotní, a.s. – Masarykovu nemocnici v Ústí nad Labem, o. z. – Kliniku urologie a robotické chirurgie.

Laparskopie jakožto miniinvazivní metoda je v urologii využívána k řadě operačních výkonů urogenitálního traktu jako je resekce tumorů ledvin či nadledvin, radikální prostatektomie či nefrektomie, pyeloplastika a další. Všechny laparoskopické výkony jsou prováděny za pomoci stávající laparoskopické sestavy, která byla pořízena v roce 2003 a slouží již více jak 15 let, je již technologicky zastaralá a její vybavení neodpovídá nejnovějším trendům a požadavkům terapeutické péče. Nově pořizovaná urologická laparoskopická sestava s nejmodernějším video řetězcem vysokého rozlišení 4K bude mít řádově kvalitnější zobrazení, které operátorům zprostředkuje detailnější a přehlednější obraz operačního pole a usnadní jim orientaci nejen při terapeutických výkonech, ale také urychlí postup při diagnostické laparoskopii. Sestava bude navíc disponovat pokročilou technologií zvýraznění tkáňových struktur k přesnější lokalizaci nádorových tkání bez nutnosti použití kontrastní látky, což do nedávna nebylo možné. Nové technologie budou mít velký přínos pro pacienty zkrácením doby pobytu na operačním sále a i snížením celkové zátěže organismu během operačního výkonu.

Předpokládané investiční náklady: 3.000.000,- Kč

Předpoklad dokončení realizace 2.Q/2019

Obnovovaná technologie: Laparoskopická sestava, výrobce Richard Wolf, rok pořízení 2003

Jedná se o obnovovací investici, jejímž předmětem je pořízení zdravotnické techniky, na které bude Krajská zdravotní, a.s. – Masarykova nemocnice v Ústí nad Labem, o.z. poskytovat zdravotní služby, jež jsou předmětem Smlouvy o poskytování veřejné služby a podmínkách poskytnutí Vyrovňovací platby za splnění závazku veřejné služby ze dne 26. 6. 2017.

3. Monitory životních funkcí + centrální stanice

V souvislosti se záměrem zřízení stanice intermediární péče kardiocentra ve 2. čtvrtletí roku 2019 v rozsahu 7 lůžek je nutné zajistit také přístrojové vybavení zdravotnickou technikou. Pořizované vybavení odpovídá požadavkům dle vyhlášky č. 92/2012 Sb. o požadavcích na minimální technické a věcné vybavení zdravotnických zařízení a kontaktních pracovišť domácí péče a dalším požadavkům na vybavení dle aktuálních standardů v poskytování intermediární péče.

intermediární péče je způsob lékařské a zdravotní péče mezi péčí intenzivní a standardní např. po akutním infarktu myokardu mezi koronární jednotkou a normálním oddělením. Monitorovací systém životních funkcí bude využit pro potřeby stanice intermediární péče, přičemž tento je základním vybavením lůžek intenzivní péče pro sledování životních funkcí hospitalizovaných pacientů. Systém bude sestaven ze 7 ks monitorů životních funkcí a jednou centrální stanicí.

Předpokládané investiční náklady: 5.325.000,- Kč

Předpoklad dokončení realizace 2.Q/2019

Jedná se o novou investici, jejímž předmětem je pořízení zdravotnické techniky, na které bude Krajská zdravotní, a.s. – Masarykova nemocnice v Ústí nad Labem, o.z. poskytovat zdravotní služby, jež jsou předmětem Smlouvy o poskytování veřejné služby a podmínkách poskytnutí Vyrovňovací platby za splnění závazku veřejné služby ze dne 26. 6. 2017.

4. Transportní ventilátor

V souvislosti se záměrem zřízení stanice intermediární péče kardiocentra ve 2. čtvrtletí roku 2019 v rozsahu 7 lůžek je nutné zajistit také přístrojové vybavení zdravotnickou technikou. Pořizované vybavení odpovídá požadavkům dle vyhlášky č. 92/2012 Sb. o požadavcích na minimální technické a věcné vybavení zdravotnických zařízení a kontaktních pracovišť domácí péče a dalším požadavkům na vybavení dle aktuálních standardů v poskytování intermediární péče.

Transportní plicní ventilátor bude využit pro potřeby stanice intermediární péče v případě potřeby transportu pacienta v rámci Masarykovy nemocnice.

Předpokládané investiční náklady: 500.000,- Kč
Předpoklad dokončení realizace 2.Q/2019

Jedná se o novou investici, jejímž předmětem je pořízení zdravotnické techniky, na které bude Krajská zdravotní, a.s. – Masarykova nemocnice v Ústí nad Labem, o.z. poskytovat zdravotní služby, jež jsou předmětem Smlouvy o poskytování veřejné služby a podmínkách poskytnutí Vyrovňovací platby za splnění závazku veřejné služby ze dne 26. 6. 2017.

5. Infusní technika

V souvislosti se záměrem zřízení stanice intermediární péče kardiocentra ve 2. čtvrtletí roku 2019 v rozsahu 7 lůžek je nutné zajistit také přístrojové vybavení zdravotnickou technikou. Pořizované vybavení odpovídá požadavkům dle vyhlášky č. 92/2012 Sb. o požadavcích na minimální technické a věcné vybavení zdravotnických zařízení a kontaktních pracovišť domácí péče a dalším požadavkům na vybavení dle aktuálních standardů v poskytování intermediární péče.

Infuzní systém bude obsahovat 5 ks dokovacích stanic, 40 ks lineárních dávkovačů a 15 ks infuzních pump. Bude instalován jako vybavení jednotlivých lůžek v rámci stanice intermediární péče.

Předpokládané investiční náklady: 2.400.000,- Kč
Předpoklad dokončení realizace 2.Q/2019

Jedná se o novou investici, jejímž předmětem je pořízení zdravotnické techniky, na které bude Krajská zdravotní, a.s. – Masarykova nemocnice v Ústí nad Labem, o.z. poskytovat zdravotní služby, jež jsou předmětem Smlouvy o poskytování veřejné služby a podmínkách poskytnutí Vyrovňovací platby za splnění závazku veřejné služby ze dne 26. 6. 2017.

6. Budova D_Rekonstrukce stanice větších dětí

Záměrem jsou stavební úpravy stávajícího oddělení stanice větších dětí, v rámci kterých se uvažuje s demolicemi nepotřebných zařízení a příček, následně pak výstavbou nových konstrukcí a zařízení, vše dle zpracované projektové dokumentace.

Jedná se o bourací práce, demontáž zařizovacích předmětů a vnitřního vybavení spojeného s původním vybavením, demontáž podlahových krytin, demontáž stávajících podhledů, odpojení světelných rozvodů NN, demontáž stávajících rozvodů pro slaboproud a zásuvkové okruhy současně vedených v elektro lištách a jejich zasekání do drážek ve zdivu a omítnutí, vyzdění nových příček pro změnu dispozic, osazení stavebních pouzder pro posuvné dveře, montáž SDK předstěny a příčky, plentování rozvodů ZTI, VZT a kanalizace, stavebních pouzder, montáž nových podlahových krytin, včetně soklových lišt a přechodových profilů, drobné dispoziční úpravy, s tím spojené stavební činnosti, připravenost pro montáž ZTI, VZT, UT, NN

a slaboproudu, osazení nových dveří, stavebních pouzder a jejich opláštění, montáž všech truhlářských a zámečnických výrobků, veškeré nové povrchové úpravy, včetně obkladů, maleb a omyvatelných nátěrů, montáž nových podhledů, včetně osvětlení a nouzových světel, demontáž a opětovná montáž hlásičů a komponentů EPS. Nové rozvody medicinálních plynů.

Uvedené je součástí postupné modernizace a rekonstrukce prostor celé budovy dětské kliniky (dětské nemocnice), která je dílčími investičními akcemi postupně naplňována. Další práce budou prováděny v návaznosti na aktuální potřeby a disponibilní zdroje.

Propočet investičních nákladů na realizaci investiční akce:

Předpokládané investiční náklady 1. finanční etapy: 8,0 mil. Kč (SOHZ 2018)

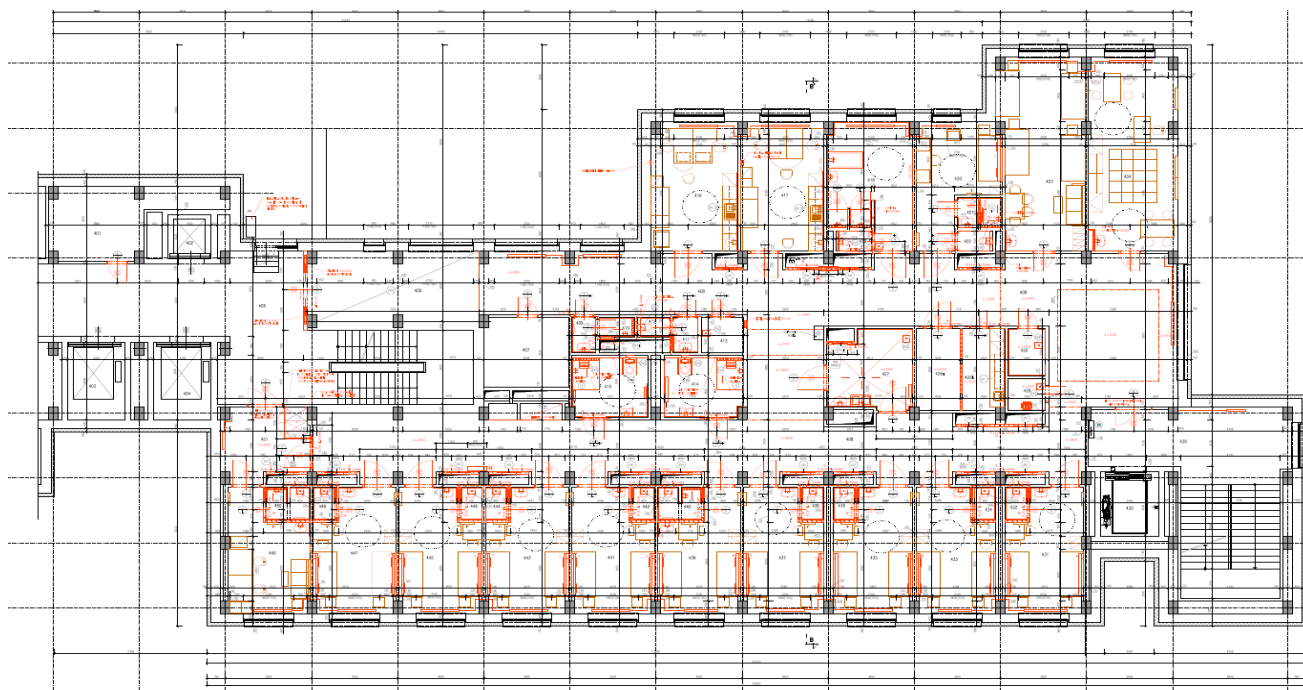
Předpokládané investiční náklady 2. finanční etapy: 5,3 mil. Kč

Předpokládaný harmonogram realizace:

Zahájení stavebních prací: 1Q/2019

Dokončení stavebních prací: 4Q/2019

V současné době probíhá hodnocení již 3. kolo veřejné zakázky, která byla opakovaně vyhlášena z důvodu neobdržení poptávaných nabídek.



Jedná se o **rozvojovou stavební investici**, jejímž předmětem je modernizace stávajících prostor, ve kterých jsou poskytovány zdravotní služby, jež jsou předmětem Smlouvy o poskytování veřejné služby a podmínkách poskytnutí Vyrovňovací platby za splnění závazku veřejné služby ze dne 26. 6. 2017. V důsledku realizace této investice dojde ke zvýšení standardu poskytovaných služeb.

7. Aktivní antidekubitní systém

V souvislosti se záměrem zřízení stanice intermediární péče kardiocentra ve 2. čtvrtletí roku 2019 v rozsahu 7 lůžek je nutné zajistit také přístrojové vybavení zdravotnickou technikou. Pořizované vybavení odpovídá požadavkům dle vyhlášky č. 92/2012 Sb. o požadavcích na minimální technické a věcné vybavení zdravotnických zařízení a kontaktních pracovišť domácí péče a dalším požadavkům na vybavení dle aktuálních standardů v poskytování intermediární péče.

Aktivní antidekubitní systémy pro vysoký stupeň dekubitu budou využívány operativně pro všechna lůžka v rámci stanice intermediární péče

Předpokládané investiční náklady: 300.000,- Kč
Předpoklad dokončení realizace 2.Q/2019

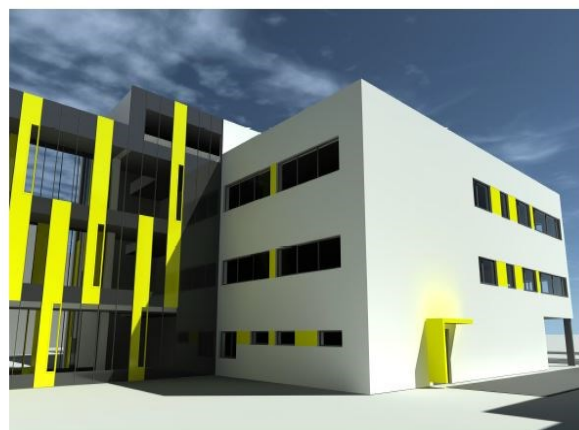
Jedná se o novou investici, jejímž předmětem je pořízení zdravotnické techniky, na které bude Krajská zdravotní, a.s. – Masarykova nemocnice v Ústí nad Labem, o.z. poskytovat zdravotní služby, jež jsou předmětem Smlouvy o poskytování veřejné služby a podmínkách poskytnutí Vyrovňovací platby za splnění závazku veřejné služby ze dne 26. 6. 2017.

8. Centrální JIP + ARO

Základní popis investiční akce:

Na základě požadavku zdravotního úseku Nemocnice Teplice, o.z. na rekonstrukci stávajícího odd. ARO byla do investičního plánu na rok 2017 zařazena položka na zpracování projektové dokumentace na rekonstrukci tohoto pracoviště. V souvislosti s přípravou této zakázky proběhlo posouzení technických možností a prohlídka místa požadované rekonstrukce. Závěr z této prohlídky a posouzení byl, že provozní podmínky zájmového prostoru již plně neodpovídají současným trendům a podmínkám pro provoz tohoto významného pracoviště. Dále byly odborným odhadem stanoveny náklady na rekonstrukci stávajícího pracoviště. Po technické i ekonomické stránce byla na základě několika jednání zainteresovaných osob a dále na základě projednání s autorem projektové dokumentace výstavby operačních sálů a centrální sterilizace v Nemocnici Teplice, o.z. shledána jako ekonomicky i technicky nejlepší varianta dostavby objektu operačních sálů, která je v současné době ve výstavbě.

Vizualizace nástavby JIP a ARO na stávající objekt 4 operačních sálů:



Zdůvodnění investiční akce:

Stávající situace:

Lůžková část anesteziologicko-resuscitačního oddělení byla vybudována v roce 1993 v pavilonu F Nemocnice Teplice. Původní kapacita oddělení byla 5 resuscitačních lůžek. V roce 1998 došlo k rozšíření kapacity na současných 7 lůžek, na původním půdorysu oddělení, čímž došlo k výraznému snížení kapacity skladových prostor a celkového zázemí oddělení.

Vzhledem k tomu, že od roku 1998 nedošlo na oddělení k žádné stavební úpravě či rekonstrukci, je stavebně-technický stav na hranici, v některých technických parametrech za hranicí udržitelnosti a zároveň nedochází, v některých segmentech, k naplnění požadovaných současných stavebních, technických a hygienických standardů:

- rozvody medicinálních plynů,
- elektroinstalace
- chybějící centrální vzduchotechnika
- neplnění některých požadovaných hygienických standardů/hygienický filtr u izolačního boxu, filtr pro pacienty a zaměstnance
- nedostatečná plocha pracoviště pro lékaře a ostatní zdravotnický personál
- chybějící místnost pro komunikaci s příbuznými

Pozn. situace na odd.CH-JIP/10 intenzivních lůžek/ totožná

Komentář k rekonstrukci:

Při rekonstrukci ARO by došlo k výraznému omezení produkce nemocnice. Pokud předpokládáme, že realizace této akce bude trvat cca půl roku, dojde k výpadku příjmu od zdravotních pojišťoven na základě odhadu /z produkce roku 2016/ ve výši cca 27 mil. Kč, a pokud bychom předpokládali také rekonstrukci CH-JIP, tak výpadek produkce bude dalších 15 mil. Kč. Dalším problémem se jeví také nemožnost zajištění dostatečného počtu intenzivních lůžek v náhradních prostorech, čímž dojde k omezení dostupnosti poskytování intenzivní péče, s negativními dopady do celkové činnosti nemocnice.

Dále při rekonstrukcích narazíme na prostorové a dispoziční limity původní budovy, které nám neumožní zcela naplnit veškeré technické a hygienické parametry těchto oddělení.

Komentář k dostavbě:

V této variantě nedojde k výpadku produkce nemocnice, jak již bylo zmíněno ve výši cca 42 mil. Kč. Zároveň tato varianta umožňuje po celou dobu realizace, poskytovat intenzivní péči pro pacienty bez omezení. Tato nově vybudovaná oddělení nám do budoucna umožní spojení a vytvoření oddělení intenzivní péče, jako další krok k efektivitě a zkvalitnění poskytované zdravotní péče. Dále dojde k daleko lepší návaznosti a dostupnosti intenzivní péče ve vztahu k nově budovaným centrálním operačním sálům. Dostavba taktéž umožní naplnit veškeré technické a hygienické parametry těchto oddělení a také dojde k výraznému zlepšení pracovního prostředí pro veškerý zdravotnický personál. Toto řešení při vhodném dispozičním uspořádání umožní v delším výhledu rozšířit oddělení JIP o neurologickou část, čímž dojde k další centralizaci intenzivní péče, která je s ohledem na kvalitu poskytované zdravotní péče preferovaná. Vzniklé prostory pod rozšířením by mohly být využity pro případné umístění diagnostického zázemí. Uvedené však teprve bude případným předmětem další projektové přípravy.

Propočet investičních nákladů na realizaci investiční akce:

Na základě veřejné zakázky a související uzavřené smlouvy o dílo je cena díla 137,5 mil. Kč.

Předpokládaný harmonogram realizace:

Zahájení stavebních prací:	1.Q/2019
Dokončení stavebních prací:	4.Q/2019

Jedná se o novou stavební investici, jejímž předmětem je zhotovení zcela nové stavby, která před realizací investice neexistovala a která bude Krajskou zdravotní, a.s. – Nemocnice Teplice, o.z. využívána k poskytování zdravotních služeb, které jsou předmětem Smlouvy o poskytování veřejné služby a podmínkách poskytnutí Vyrovňovací platby za splnění závazku veřejné služby ze dne 26. 6. 2017.

9. nové ambulantní prostory OKIA (bývalé SENIOR)

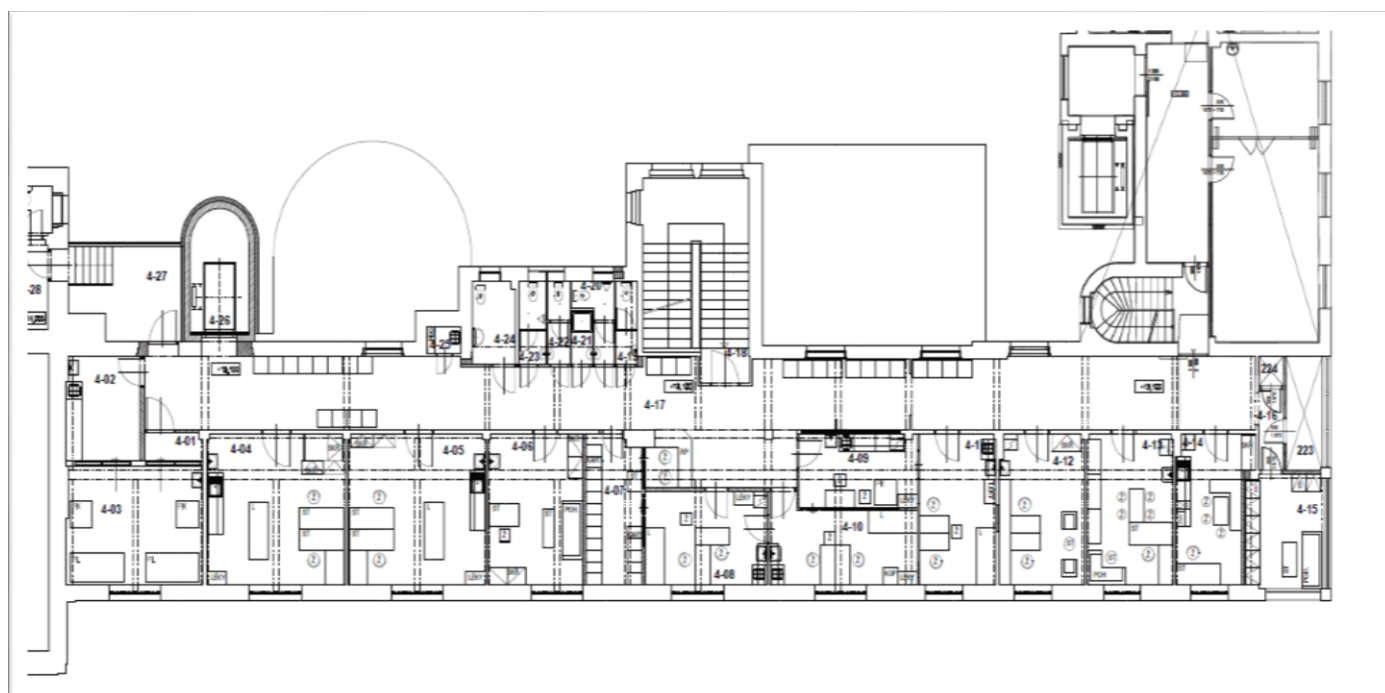
Investičním záměrem je zřízení nových ambulantí Oddělení klinické alergologie a imunologie Krajské zdravotní, a. s. – Masarykovy nemocnice v Ústí nad Labem, o. z., a centra léčby chronické bolesti v prostoru 4. NP stávajícího pavilonu „T“. Proběhne komplexní rekonstrukce části 4.NP v pavilonu „T“, v rámci které budou provedeny stavební úpravy za účelem zřízení dvou lékařských pracovišť – ambulantí Oddělení klinické alergologie a imunologie a Centra léčby chronické bolesti včetně jejich zázemí.

V rámci stavebních úprav budou provedeny dispoziční úpravy a současně obnovy veškerých vnitřních povrchů (nové omítky, podlahové krytiny, podhledy či výměna vnitřních dveří). V rámci rekonstrukce bude provedena i kompletní obnova elektroinstalací s obnovou vnitřních silnoproudých i slaboproudých rozvodů, a to pouze v upravované části objektu a zároveň bude provedeno napojení nově instalovaných zařizovacích předmětů na stávající vnitřní rozvody ZTI. Dále dojde k výměně stávajících oken za nová plastová a nad rekonstruovanou částí 4. NP bude provedena rekonstrukce střešního pláště. Oproti původně zvažovanému rozsahu prací (cca 1,5 – 2 mil Kč) došlo s ohledem na technický stav prostor a aktuální hygienické a technické normy k významnému rozšíření prací a nárůstu investičních nákladů.

Propočet investičních nákladů na realizaci investiční akce:
Předpokládané investiční náklady dle PD: 17,5 mil. Kč

Předpokládaný harmonogram realizace:

Veřejná zakázka na realizaci stavebních prací:	1.Q 2019
Zahájení stavebních prací:	2.Q/2019
Dokončení stavebních prací:	3.Q/2019



Jedná se o **rozvojovou stavební investici**, jejímž předmětem je modernizace prostor pro umístění oddělení OKIA, ve kterých jsou poskytovány zdravotní služby, jež jsou předmětem Smlouvy o poskytování veřejné služby a podmínkách poskytnutí Vyrovňovací platby za splnění závazku veřejné služby ze dne 26. 6. 2017. V důsledku realizace této investice dojde ke zvýšení standardu poskytovaných služeb.

10. Páteřní routery

Předmětem investiční akce je obnova páteřních aktivních prvků (routerů), používaných v datových sítích Krajské zdravotní, a.s. jako naprosto nezbytné ICT infrastruktury pro provoz informačních systémů a ostatní datovou komunikaci.

Počátky krajské regionální datové sítě sahají až do roku 2006, tedy ještě před vznikem samostatné Krajské zdravotní, a.s. Od 1. 1. 2007 (tehdy ještě Masarykova nemocnice v Ústí nad Labem) bylo zahájeno poskytování služeb výhradně přístupu k internetové síti pro samostatnou příspěvkovou organizaci Nemocnice Děčín. Dne 12. 2. 2007 byla regionální síť rozšířena do Nemocnice Teplice a následně 30. 4. 2007 do Nemocnice Most. Další rozšíření proběhlo 7. 6. 2007 do Nemocnice Chomutov. Tím vznikla hlavní páteřní síť přes klíčové lokality v Ústeckém kraji, vybavená páteřními aktivními prvky firmy Cisco model 76xx. Protože z důvodu racionalizace provozních nákladů za provoz jednotlivých informačních systémů ve sloučených odštěpných závodech se staly tyto absolutně závislé na centrálních službách poskytovaných z hlavní lokality v Ústí nad Labem, proběhlo 20. 4. 2009 zvýšení dostupnosti regionální datové sítě samostatným okruhem mezi odštěpnými závody Most a Ústí nad Labem. Od této chvíle byla zajištěna dostupnost poskytovaných služeb regionální sítě v lokalitách Most, Teplice a Ústí nad Labem proti výpadku jedné z přenosových tras. Pro 100% zálohu provozu celé regionální sítě byla dne 4. 3. 2011 pronajata záložní linka do lokality o.z. Chomutov a dne 22. 7. 2011 do lokality o.z. Děčín. Díky tomu se stala regionální síť spolehlivou a robustní infrastrukturou pro poskytování profesionálních datových služeb na úrovni nadnárodních telekomunikačních operátorů ve všech lokalitách společnosti. Současný pohled na krajskou regionální síť je zobrazen níže, je exportem z aktivního dohledového systému sítě. Monitoring a dohled sítě je prováděn nepřetržitě v režimu 24 x 7 s hlášením závad v mimopracovní době na operační středisko.

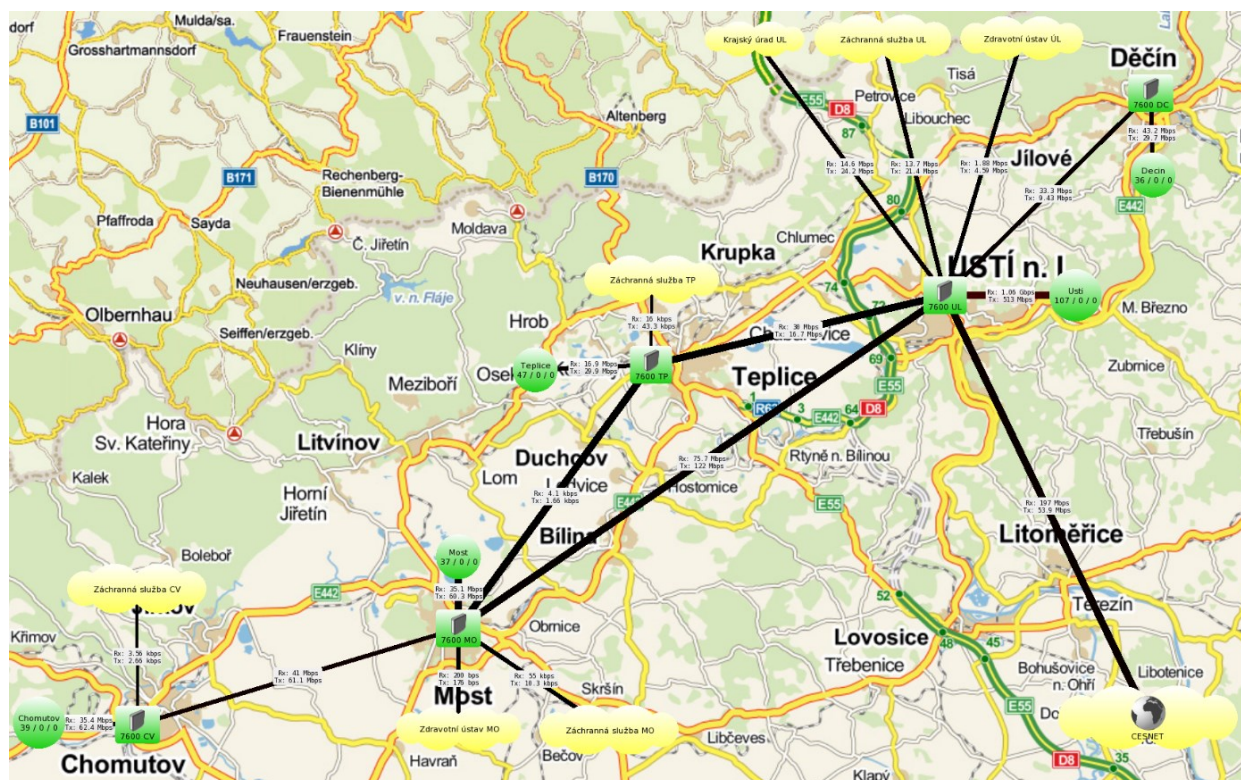
Z důvodu morálního a technického zastarání použitých technologií, kdy na žádný ze současně použitých aktivních prvků již není poskytována podpora výrobce, je nutné obnovit použitá zařízení a zajistit tak podporu použitého hardware a software.

Předpokládané investiční náklady: 15 mil. Kč

Realizace veřejné zakázky: 1.Q/2019

Předpoklad dokončení realizace: 2.Q/2019

Jedná se o **obnovovací investici**, jejímž předmětem je modernizace stávající technologické (ICT) infrastruktury pro poskytování zdravotních služeb, které jsou předmětem Smlouvy o poskytování veřejné služby a podmínkách poskytnutí Vyrovňovací platby za splnění závazku veřejné služby ze dne 26. 6. 2017. V důsledku realizace této investice dojde ke zvýšení standardu poskytovaných služeb.



11. Ultrazvukový přístroj s peroperační sondou

Ultrazvukový přístroj je určen pro Krajskou zdravotní, a.s. – Masarykovu nemocnici v Ústí nad Labem, o.z. – Kliniku urologie a robotické chirurgie.

Peroperační ultrazvukový přístroj pro urologické aplikace v dutině břišní a pánevní je vybavený příslušným SW a HW. UZ přístroj bude používán spolu s operačním robotem DaVinci Xi. UZ přístroj je vybaven videovýstupem pro přenos obrazu v reálném čase do konzole oper. robota DaVinci Xi. Požadované příslušenství: laparoskopická sonda ovladatelná pomocí robotického nástroje.

Předpokládané investiční náklady: 2.500.000,- Kč
Předpoklad dokončení realizace 2.Q/2019

Jedná se o novou investici, jejímž předmětem je pořízení zdravotnické techniky, na které bude Krajská zdravotní, a.s. – Masarykova nemocnice v Ústí nad Labem, o.z. poskytovat zdravotní služby, jež jsou předmětem Smlouvy o poskytování veřejné služby a podmínkách poskytnutí Vyrovňovací platby za splnění závazku veřejné služby ze dne 26. 6. 2017.

12. Intraaortální balónková kontrapulzace

V souvislosti se záměrem zřízení stanice intermediární péče kardiocentra ve 2. čtvrtletí roku 2019 v rozsahu 7 lůžek je nutné zajistit také přístrojové vybavení zdravotnickou technikou. Pořizované vybavení odpovídá požadavkům dle vyhlášky č. 92/2012 Sb. o požadavcích na minimální technické a věcné vybavení zdravotnických zařízení a kontaktních pracovišť domácí péče a dalším požadavkům na vybavení dle aktuálních standardů v poskytování intermediární péče.

Intraaortální balonková kontrapulzace (Intra-Aortic Balloon Pump, IABP) je typ mechanické srdeční podpory. Jedná se o mechanické zařízení, jehož funkcí je podpora selhávajícího

oběhu. Intraaortální balonková kontrapulzace se skládá s kontrapulzačního balonku zavedeného nejčastěji femorální tepnou do sestupné části hrudní aorty a kontrapulzačního přístroje.

Předpokládané investiční náklady: 1.000.000,- Kč
Předpoklad dokončení realizace 2.Q/2019

Jedná se o novou investici, jejímž předmětem je pořízení zdravotnické techniky, na které bude Krajská zdravotní, a.s. – Masarykova nemocnice v Ústí nad Labem, o.z. poskytovat zdravotní služby, jež jsou předmětem Smlouvy o poskytování veřejné služby a podmínkách poskytnutí Vyrovňovací platby za splnění závazku veřejné služby ze dne 26. 6. 2017.

13. Modernizace výtahů Krajské zdravotní, a.s.

Předmětem investičního záměru je modernizace vybraných výtahů v odštěpných závodech Krajské zdravotní, a.s. U níže uvedených výtahů, určených k modernizaci, je na základě doporučení servisní organizace nezbytné realizovat rozsáhlé technické zásahy vč. změny použitých technologických prvků. Vybrané výtahy byly posouzeny jako prioritní z hlediska zajištění provozu a komfortu pro pacienty. Modernizace výtahů vedle odstranění nevyhovujícího stavu přinese zejména zvýšení spolehlivosti a komfortu jejich provozování a v neposlední řadě také předpokládanou úsporu v provozních nákladech na opravy těchto výtahů.

Přehled uvažovaných výtahů určených k modernizaci:

Odštěpný závod	Budova	Číslo výtahu	Popis
MNUL	Atrium	1.	Osobní výtah v budově A určený pro převážení pacientů a personálu. Slouží i k převozu pacientů z oddělení na operační sály. Modernizace šachetních dveří, kabinových dveří vč. výměny el. motoru.
MNUL	Atrium	2.	Osobní výtah v budově A určený pro převážení pacientů a personálu. Slouží i k převozu pacientů z oddělení na operační sály. Modernizace šachetních dveří, kabinových dveří vč. výměny el. motoru.
MNUL	Atrium	3.	Osobní výtah v budově A určený pro převážení pacientů a personálu. Slouží i k převozu pacientů z oddělení na operační sály. Modernizace šachetních dveří, kabinových dveří.
MNUL	Atrium	4.	Osobní výtah v budově A určený pro převážení pacientů a personálu. Slouží i k převozu pacientů z oddělení na operační sály. Modernizace šachetních dveří, kabinových dveří.
MNUL	B - Komplement	13.	Jedná se o osobní výtah určený personál převážení pacienty z heliportu i pacienty navštěvující ambulance v budově B (Komplementu). Modernizace rolny šachetních a kabinových dveří.
MNUL	B - Komplement	15.	Jedná se o osobní výtah v budově B (Komplementu) určený pro transport pacientů a personálu do ambulancí v budově B. Modernizace elektroinstalace vč. výměny el. motoru.

MNUL	C	19.	Osobní výtah určený pro pacienty a personál v budově C (Laboratoře), modernizace elektroinstalace.
MNUL	C	21.	Osobní výtah určený pro pacienty a personál v budově C (Laboratoře), modernizace elektroinstalace.
MNUL	D2	68.	Osobní výtah v budově D2 určený pro přepravu pacientů, návštěv a personálu. Kompletní výměna výtahu.
MNUL	D2	72.	Osobní výtah v budově D2 určený pro přepravu pacientů, návštěv a personálu. Modernizace elektroinstalace, rolny dveří, lan.
NEMDC	E	1.0.	Jedná se o nákladní výtah v budově E (Chirurgie). Kompletní výměna výtahu.
NEMDC	E	1.1.	Osobní výtah určený pro přepravu pacientů a personálu v budově E (Chirurgie). Kompletní výměna výtahu.
NEMTP	E	17.	Jedná se o evakuační lůžkový osobní výtah určený pro pacienty a personál pro oddělení (RDG, ORL, Oční) nutno zvýšit nosnost na cca 1500 kg. Kompletní výměna výtahu.
NEMTP	D	5.	Jedná se o dosud lůžkový osobní výtah bez připojení na náhradu, připravit na evakuační osobní výtah. Výtah je určen pro pacienty a personál, nutno zvýšit nosnost na cca 1500 kg. Kompletní výměna výtahu.
NEMMO	E	35.	Osobní výtah určený pro pacienty a personál. Kompletní výměna výtahu.
NEMCV	B	8.	Osobní výtah určený pro pacienty a personál v budově Polikliniky. Kompletní výměna výtahu.

Předpokládané investiční náklady: 11,5 mil. Kč

Zahájení veřejné zakázky: 2.Q/2019

Předpoklad dokončení realizace: do konce roku 2019

Jedná se o **rozvojovou stavební investici**, jejímž předmětem je modernizace vybraných stávajících výtahů Krajské zdravotní, a.s. resp. v jednotlivých nemocnicích – odštěpných závodech, ve kterých jsou poskytovány zdravotní služby, jež jsou předmětem Smlouvy o poskytování veřejné služby a podmínkách poskytnutí Vyrovňovací platby za splnění závazku veřejné služby ze dne 26. 6. 2017. V důsledku realizace této investice dojde ke zvýšení standardu poskytovaných služeb.

14. Automatické dveře

Předmětem investičního záměru je dodávka a montáž automatických dveří do areálů Krajské zdravotní, a.s. včetně zajištění stavební připravenosti pro montáž a instalace systému pro zajištění vstupu na ID karty. Důvodem instalace dveří tohoto typu je zajištění provozu a hygienických podmínek v čistých prostorech vybraných pracovišť, např. na centrálních operačních sálech z důvodu uzavření op. sálů z důvodu zvýšení sterility prostředí, snížení rizika infekcí a udržení laminárního proudění vzduchu z klimatizací (striktní požadavek odd.

hygieny). Dále pak zajištění bezbariérového přístupu do budov a oddělení pro pacienty nemocnic a v neposlední řadě pak zajištění bezpečnosti pracovišť.

Přehled pracovišť k výměně dveří:

MNUL Budova A – Radiologická klinika – pracoviště CT a MR 2 - 1 ks

MNUL Budova A – Centrální operační sály - dveře z anesteziologických přípraven na sály – 9 ks

MNUL Budova B – hlavní vstup do budovy – 1 ks

Předpokládané investiční náklady: 2,5 mil. Kč

Zahájení veřejné zakázky: 2.Q/2019

Předpoklad dokončení realizace: do konce roku 2019

Jedná se o **rozvojovou stavební investici**, jejímž předmětem je modernizace vybraných stávajících automatických dveří Krajské zdravotní, a.s. resp. úprava stávajících vstupů na zdravotnická oddělení v objektech jednotlivých nemocnic – odštěpných závodů, ve kterých jsou poskytovány zdravotní služby, jež jsou předmětem Smlouvy o poskytování veřejné služby a podmínkách poskytnutí Vyrovňovací platby za splnění závazku veřejné služby ze dne 26. 6. 2017. V důsledku realizace této investice dojde ke zvýšení standardu poskytovaných služeb.

15. Modernizace hemodialyzačního střediska, Krajská zdravotní, a.s. – Nemocnice Teplice, o.z.

Předmětem této investiční akce je modernizace prostor hemodialyzačního střediska v objektu polikliniky teplické nemocnice, ve kterých do konce r. 2018 poskytovala služby hemodialýzy na základě nájemní smlouvy externí společnost. V souvislosti s časovým naplněním nájemní smlouvy (doba určitá) bylo představenstvem společnosti rozhodnuto o ukončení pronájmu a provozování hemodialýzy ve vlastní režii. Prostory je nezbytné modernizovat vč. kompletní rekonstrukce inženýrských sítí a zdravotnických technologií.

Předpokládané investiční náklady: 13,34 mil. Kč

Předpokládaný termín realizace: 2.- 3.Q/ 2019

Jedná se o **rozvojovou stavební investici**, jejímž předmětem je modernizace stávajících prostor pro poskytování zdravotních služeb, které jsou předmětem Smlouvy o poskytování veřejné služby a podmínkách poskytnutí Vyrovňovací platby za splnění závazku veřejné služby ze dne 26. 6. 2017. V důsledku realizace této investice dojde ke zvýšení standardu poskytovaných služeb

16. Zřízení intermediární péče kardiologie (kardiocentra) a budoucí metabolické jednotky, Krajská zdravotní, a.s. - Masarykova nemocnice v Ústí nad Labem, o.z.

Předmětem této investiční akce je rekonstrukce prostor kardiologie v objektu pavilonu „A“ ústecké nemocnice, zejména v souvislosti s potřebou navýšení počtu lůžek intenzivní péče v návaznosti na rozvoj kardiocentra. Prostory je nezbytné rekonstruovat vč. nezbytných dispozičních úprav a kompletní rekonstrukce inženýrských sítí a zdravotnických technologií. Po dokončení realizace investiční akce „Rozšíření Centrálních operačních sálů“ budou prostory uvolněny a využívány pro metabolickou jednotku Krajské zdravotní, a.s. – Masarykovy nemocnice v Ústí nad Labem, o.z.

Předpokládané investiční náklady: 14,63 mil. Kč

Předpokládaný termín realizace: 3.Q 2019

Jedná se o **rozvojovou stavební investici**, jejímž předmětem je modernizace stávajících prostor pro poskytování zdravotních služeb, které jsou předmětem Smlouvy o poskytování

veřejné služby a podmínkách poskytnutí Vyrovňovací platby za splnění závazku veřejné služby ze dne 26. 6. 2017. V důsledku realizace této investice dojde ke zvýšení standardu poskytovaných služeb

17. Náhradní zdroj

Hlavní areál Masarykovy nemocnice v Ústí nad Labem (dále jen MNUL) je napájen celkem ze tří trafostanic, které jsou hlavním zdrojem elektrické energie. Pro případ selhání napájení z hlavního zdroje je areál vybaven náhradními zdroji, které tvoří kromě zařízení s akumulátory (UPS), celkem 6 dieselagregátů (DA), které jako záložní zdroje elektrické energie pokrývají vždy vybraný soubor budov. Stávající DA, který je umístěn v budově E (v trafostanici TS III.) a zálohuje budovy D1, D2 (DK), K, E, L, B, C a R (dále jen vybrané budovy), je již kapacitně pro účely zálohování výkonově nedostatečný a je nezbytné zajistit jeho obměnu.

Proběhlo zadání zpracování odborné studie a návržení náhradního zdroje elektrické energie pro shora uvedené vybrané budovy v MNUL. Cílem studie bylo vytvoření a předložení návrhu celkového technického řešení náhradního zdroje. Součástí předmětu plnění je i kompletní zajištění konzultace a vyjádření dotčených orgánů a organizací státní správy. Zpracovaná studie bude podkladem (zadáním) pro vyhlášení výběrového řízení na realizační projektovou dokumentaci na realizaci nového náhradního zdroje.

Propočet investičních nákladů na realizaci investiční akce včetně projektové dokumentace:
Předpokládané investiční náklady: 39 600 000 Kč

Předpokládaný harmonogram realizace:

V současné době je zpracována studie proveditelnosti uvedeného záměru a probíhají přípravy zadání veřejné zakázky na projektový a inženýrský servis.

Veřejná zakázka na projektový a inženýrský servis:	2.Q 2019
Zpracování PD:	3.Q/2019
Veřejná zakázka na realizaci záměru:	4.Q/2019
Zahájení realizace:	4.Q/2019
Dokončení investičního záměru:	2.Q/2020

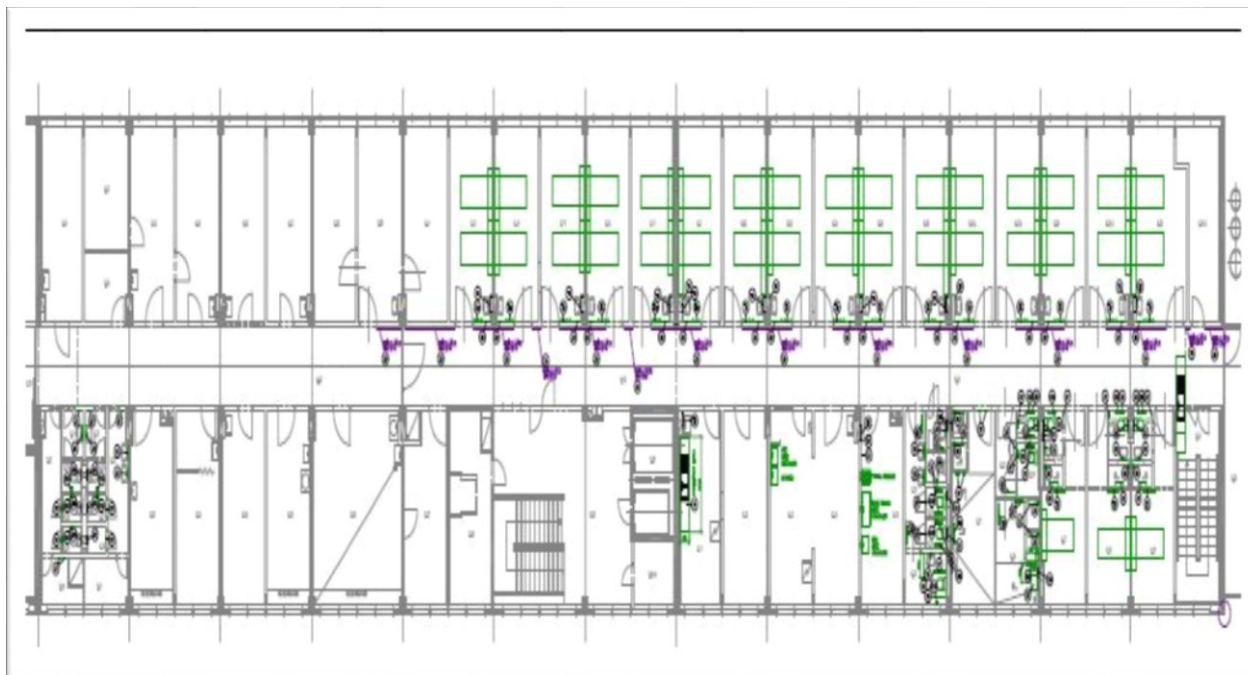
Jedná se o **rozvojovou investici**, jejímž předmětem je modernizace prostor a technologického zázemí a modernizace náhradního zdroje elektrické energie, ze kterého je zajišťováno záložní napájení zdravotnických oddělení, ve kterých jsou poskytovány zdravotní služby, jež jsou předmětem Smlouvy o poskytování veřejné služby a podmínkách poskytnutí Vyrovňovací platby za splnění závazku veřejné služby ze dne 26. 6. 2017. V důsledku realizace této investice dojde ke zvýšení standardu poskytovaných služeb.

18. Zřízení oddělení ortopedie – blok B, 9.NP, Krajská zdravotní, a.s. – Nemocnice Most, o. z.

Základní popis investiční akce:

Investičním záměrem je rekonstrukce stávajících prostor oddělení neurologie pro restrukturalizaci - sloučení stanic ortopedického oddělení v 9.NP. Celkově je navrženo 16 dvoulůžkových pokojů a 3 jednolůžkové nadstandardní pokoje s celkovou kapacitou 35 lůžek. Dále je zde počítáno s odpovídajícím zázemím pro personál, pacienty a materiálně technické zásobování. Realizací této investiční akce dojde k navýšení standardu ortopedického oddělení a provozně efektivnějšímu dispozičnímu uspořádání.

V současné době je zpracována projektová dokumentace k uvedenému záměru. Stavební práce budou zahájeny v návaznosti na dokončení stavebních úprav pro oddělení neurologie. Půdorys navrženého dispozičního řešení Oddělení ortopedie:



Propočet investičních nákladů na realizaci investiční akce:

Předpokládané investiční náklady činí 10 mil. Kč.

Předpoklad dokončení realizace v roce 2018.

Jedná se o **rozvojovou stavební investici**, jejímž předmětem je částečná rekonstrukce prostor stávajícího objektu „Monobloku“ - blok „B“ mostecké nemocnice, ve kterých jsou poskytovány zdravotní služby, jež jsou předmětem Smlouvy o poskytování veřejné služby a podmínkách poskytnutí Vyrovnávací platby za splnění závazku veřejné služby ze dne 26. 6. 2017. V důsledku realizace této investice dojde ke zvýšení standardu poskytovaných služeb.

19. Rekonstrukce chirurgických JIP, Krajská zdravotní, a.s. – Nemocnice Most, o. z.

Základní popis investiční akce:

Investičním záměrem je rekonstrukce jednotky intenzivní péče chirurgického oddělení Krajské zdravotní, a.s. – Nemocnice Most, o. z. ve 3.NP budovy B. Jedná se o komplexní rekonstrukci oddělení v souladu s požadavky na dispoziční úpravy zdravotního úseku, realizaci dodávek a prací pro naplnění současných hygienických a technických požadavků, zejména pak v oblasti elektroinstalace, VZT a ZTI.

Propočet investičních nákladů na realizaci investiční akce:

Předpokládané investiční náklady činí 36 mil. Kč.

Předpoklad dokončení realizace v roce 2018.

Jedná se o **rozvojovou stavební investici**, jejímž předmětem je částečná rekonstrukce prostor stávajícího objektu „Monobloku“ - blok „B“ mostecké nemocnice, ve kterých jsou poskytovány zdravotní služby, jež jsou předmětem Smlouvy o poskytování veřejné služby a podmínkách poskytnutí Vyrovnávací platby za splnění závazku veřejné služby ze dne 26. 6. 2017. V důsledku realizace této investice dojde ke zvýšení standardu poskytovaných služeb.

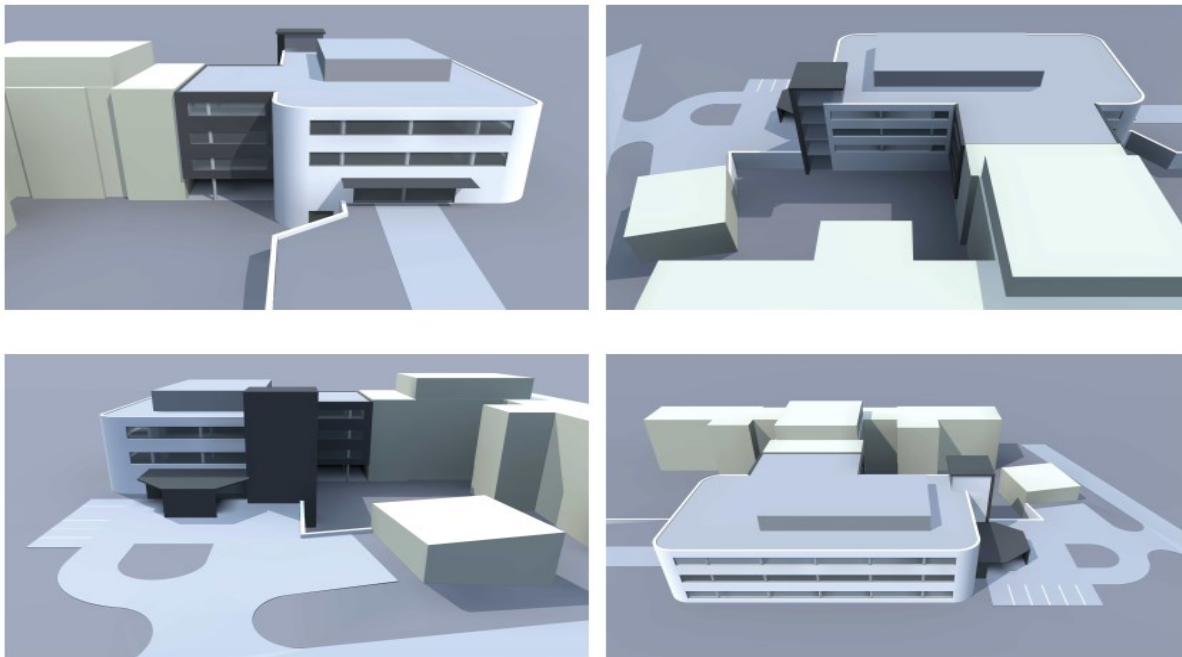
20. Přístavba operačních sálů a emergency

Základní popis investiční akce:

Předmět investičního záměru výstavba nového pavilonu s Emergency, operačním traktem včetně centrální sterilizace a jednotkami intenzivní péče v Krajské zdravotní, a.s. - Nemocnice Děčín, o.z.

Popis jednotlivých podlaží nového pavilonu operačních sálů a Emergency

- 1.PP – technické zázemí vč. centrálních šaten a odpadového hospodářství
- 1.NP – Emergency (nizkoprahová/vysokoprahová část) vč. radiodiagnostického oddělení
- 2.NP – Centrální operační sály včetně centrální sterilizace a zázemí
- 3.NP – JIP a ARO chirurgických oborů včetně porodnice
- 4.NP – strojovny technického zařízení budovy včetně přípravy pro budoucí možnost zřízení propojovacího koridoru s pavilonem I



Vizualizace nových operačních sálů a Emergency

Zdůvodnění investiční akce:

Investiční záměr je nezbytný vzhledem k nevyhovujícímu stavu stávajících operačních sálů a to jak z pohledu provozního, tak zejména technického, kdy stávající stav již nevyhovuje trendům dnešní doby a hygienickým normám. Dále je součástí záměru zřízení centrálního urgentního příjmu pacientů (emergency), který v současné době v Nemocnici Děčín, o.z. není a je nutný pro provoz zdravotnického zařízení současné doby.

Propočet investičních nákladů na realizaci investiční akce:

Předpokládané investiční náklady 1. finanční etapy: 36 400 000 Kč
 Rozpočtové investiční náklady stavby činí 418,4 mil. Kč bez DPH, tj. 506,2mil. Kč vč. DPH.
 V této částce nejsou započteny investiční náklady spojené s dodávkou se stavbou nespojené lékařské technologie, které jsou předpokládány v objemu cca 120 mil. Kč.

Investiční krytí nákladů dalších finančních etap je předpokládáno v rámci SOHZ, případných dalších dotačních programů (RE START) resp. z vlastních zdrojů.

Předpokládaný harmonogram realizace:

Zahájení stavebních prací:	4.Q 2019
Dokončení stavebních prací:	4.Q 2022

Jedná se o novou stavební investici, jejímž předmětem je zhotovení zcela nové stavby, která před realizací investice neexistovala a která bude Krajskou zdravotní, a.s. – Nemocnicí Děčín, o.z. využívána k poskytování zdravotních služeb, které jsou předmětem Smlouvy o poskytování veřejné služby a podmínkách poskytnutí Vyrovňovací platby za splnění závazku veřejné služby ze dne 26. 6. 2017.

Náhradní investice:

21. Disky do datového úložiště 3par

Předmětem této investiční akce je technické zhodnocení stávajícího víceúrovňového datového úložiště Krajské zdravotní, a.s., které je využíváno informačními systémy, zejména pak klinickým IS FONS ENTERPRISE a IS pro ukládání a zpracování obrazu PACS, a to rozšíření kapacity datového úložiště o další disky.

Bez odpovídajícího nemocničního informačního systému a potřebné infrastruktury v současné době v zařízeních akutní lůžkové péče prakticky není možné poskytovat zdravotní služby. Současně budou v důsledku modernizace datového úložiště moci být rozvíjeny funkcionality nemocničního informačního systému.

Předpokládané investiční náklady: 2 mil. Kč

Předpokládaný termín realizace: 2.Q 2019

Jedná se o **rozvojovou investici**, jejímž předmětem je modernizace stávající technologické (ICT) infrastruktury pro poskytování zdravotních služeb, které jsou předmětem Smlouvy o poskytování veřejné služby a podmínkách poskytnutí Vyrovňovací platby za splnění závazku veřejné služby ze dne 26. 6. 2017. V důsledku realizace této investice dojde ke zvýšení standardu poskytovaných služeb.

22. Doplnění infuzní techniky JIP KAPIM

Předmětem této investiční akce je obnova a doplnění stávajícího vybavení infuzní technikou kliniky anestezie, peroperační a intenzivní medicíny Krajské zdravotní, a.s. – Masarykovy nemocnice v Ústí nad Labem, o.z., které je základním vybavením lůžek intenzivní péče pro aplikace léčivých prostředků hospitalizovaným pacientům. Doplnění technikou bude zahrnovat infuzní techniku vč. tzv. dokovacích stanic pro umístění vyššího počtu techniky.

Předpokládané investiční náklady: 2,2 mil. Kč

Předpokládaný termín realizace: 3.Q 2019

Jedná se o **obnovovací investici**, jejímž předmětem je obnova stávající zdravotnické techniky nezbytné pro poskytování zdravotních služeb, které jsou předmětem Smlouvy o poskytování veřejné služby a podmínkách poskytnutí Vyrovnávací platby za splnění závazku veřejné služby ze dne 26. 6. 2017. V důsledku realizace této investice dojde ke zvýšení standardu poskytovaných služeb.

23. Ultrazvukové přístroje pro anestezii

Předmětem této investiční akce je pořízení ultrazvukových přístrojů pro kliniku anestezie, peroperační a intenzivní medicíny Krajské zdravotní, a.s. – Masarykovy nemocnice v Ústí nad Labem, o.z., nezbytných pro aplikace anestetik dle současných moderních standardů, maximalizujících přesnost aplikace a minimalizaci možných komplikací.

Předpokládané investiční náklady: 3,2 mil. Kč

Předpokládaný termín realizace: 3.Q 2019

Jedná se o **novou investici**, jejímž předmětem je pořízení zdravotnické techniky nezbytné pro poskytování zdravotních služeb, které jsou předmětem Smlouvy o poskytování veřejné služby a podmínkách poskytnutí Vyrovnávací platby za splnění závazku veřejné služby ze dne 26. 6. 2017. V důsledku realizace této investice dojde ke zvýšení standardu poskytovaných služeb.

24. Laminární boxy pro ředění radiofarmak (2 ks)

Předmětem této investiční akce je obnova zařízení pro přípravu radiofarmak na odděleních nukleární medicíny Krajské zdravotní, a.s. v ústecké a chomutovské nemocnici, když stávající technika nevyhovuje současným požadavkům na jejich přípravu a bez její obnovy by byl provoz těchto oddělení dále neudržitelný.

Předpokládané investiční náklady: 2,4 mil. Kč

Předpokládaný termín realizace: 2.Q 2019

Jedná se o **obnovovací investici**, jejímž předmětem je obnova stávající zdravotnické techniky nezbytné pro poskytování zdravotních služeb, které jsou předmětem Smlouvy o poskytování veřejné služby a podmínkách poskytnutí Vyrovnávací platby za splnění závazku veřejné služby ze dne 26. 6. 2017. V důsledku realizace této investice dojde ke zvýšení standardu poskytovaných služeb.

25. Laparoskopická 4K věž

Předmětem této investiční akce je obnova zdravotnické techniky pro laparoskopickou operativu v děčínské nemocnici, když stávající technika je zastaralá, s narůstajícími servisními náklady a nevyhovujícím zobrazením.

Předpokládané investiční náklady: 2,5 mil. Kč

Předpokládaný termín realizace: 3.Q 2019

Jedná se o **obnovovací investici**, jejímž předmětem je obnova stávající zdravotnické techniky nezbytné pro poskytování zdravotních služeb, které jsou předmětem Smlouvy o poskytování veřejné služby a podmínkách poskytnutí Vyrovnávací platby za splnění závazku veřejné služby

ze dne 26. 6. 2017. V důsledku realizace této investice dojde ke zvýšení standardu poskytovaných služeb.

26. HDTV endoskopická sestava včetně úzkopásmového zobrazení

Předmětem této investiční akce je obnova zdravotnické techniky pro endoskopické výkony v děčínské nemocnici, když stávající technika je zastaralá, s narůstajícími servisními náklady a nevyhovujícím zobrazením.

Předpokládané investiční náklady: 2,1 mil. Kč
Předpokládaný termín realizace: 3.Q 2019

Jedná se o **obnovovací investici**, jejímž předmětem je obnova stávající zdravotnické techniky nezbytné pro poskytování zdravotních služeb, které jsou předmětem Smlouvy o poskytování veřejné služby a podmínkách poskytnutí Vyrovnávací platby za splnění závazku veřejné služby ze dne 26. 6. 2017. V důsledku realizace této investice dojde ke zvýšení standardu poskytovaných služeb.

27. Anesteziologické Přístroje

Předmětem této investiční akce je obnova 3 ks anesteziologických přístrojů, používaných při operačních programech v chomutovské nemocnici. Stávající přístroje jsou zastaralé, s narůstajícími servisními náklady a nevyhovující pro použití moderních anestetik.

Předpokládané investiční náklady: 3,1 mil. Kč
Předpokládaný termín realizace: 3.Q 2019

Jedná se o **obnovovací investici**, jejímž předmětem je obnova stávající zdravotnické techniky nezbytné pro poskytování zdravotních služeb, které jsou předmětem Smlouvy o poskytování veřejné služby a podmínkách poskytnutí Vyrovnávací platby za splnění závazku veřejné služby ze dne 26. 6. 2017. V důsledku realizace této investice dojde ke zvýšení standardu poskytovaných služeb.

28. Jednoslotová čtečka

Předmětem této investiční akce je obnova zdravotnické techniky pro radiodiagnostické oddělení chomutovské nemocnice, když stávající technika je zastaralá, kapacitně nevyhovující, s narůstajícími servisními náklady a nevyhovující současným technickým požadavkům modernizovaného systému pro zpracování obrazu.

Předpokládané investiční náklady: 1,8 mil. Kč
Předpokládaný termín realizace: 4.Q 2019

Jedná se o **obnovovací investici**, jejímž předmětem je obnova stávající zdravotnické techniky nezbytné pro poskytování zdravotních služeb, které jsou předmětem Smlouvy o poskytování veřejné služby a podmínkách poskytnutí Vyrovnávací platby za splnění závazku veřejné služby ze dne 26. 6. 2017. V důsledku realizace této investice dojde ke zvýšení standardu poskytovaných služeb.

29. Přístroj Pro Operaci Katarakty

Předmětem této investiční akce je obnova přístroje pro operaci šedého zákalu pro oční oddělení teplické nemocnice, když stávající technika je zastaralá, s narůstajícími servisními

náklady a zvyšující se poruchovostí. Fakoemulsifikační přístroj je základním vybavením pro nejfrekventovanější operační výkony na očních oddělení.

Předpokládané investiční náklady: 2,4 mil. Kč
Předpokládaný termín realizace: 3.Q 2019

Jedná se o **obnovovací investici**, jejímž předmětem je obnova stávající zdravotnické techniky nezbytné pro poskytování zdravotních služeb, které jsou předmětem Smlouvy o poskytování veřejné služby a podmínkách poskytnutí Vyrovnávací platby za splnění závazku veřejné služby ze dne 26. 6. 2017. V důsledku realizace této investice dojde ke zvýšení standardu poskytovaných služeb.

30. Endoskopická věž

Předmětem této investiční akce je obnova zdravotnické techniky pro endoskopické výkony v teplické nemocnici, když stávající technika je zastaralá, s narůstajícími servisními náklady a nevyhovujícím zobrazením.

Předpokládané investiční náklady: 4,0 mil. Kč
Předpokládaný termín realizace: 3.Q 2019

Jedná se o **obnovovací investici**, jejímž předmětem je obnova stávající zdravotnické techniky nezbytné pro poskytování zdravotních služeb, které jsou předmětem Smlouvy o poskytování veřejné služby a podmínkách poskytnutí Vyrovnávací platby za splnění závazku veřejné služby ze dne 26. 6. 2017. V důsledku realizace této investice dojde ke zvýšení standardu poskytovaných služeb.

Kardiochirurgie Krajská zdravotní, a.s. - Masarykova nemocnice, o.z.

Rožpočet předpokládaných provozních nákladů 2019

syntetický účet	syntet. účet 1	syntet. účet 3	syntet. účet 4	Plánovaný rožpočet
náklady	501 - spotřeba materiálu	DDHM		2 100 000,00
		knihy, učebnice		12 000,00
		léky ostatní		7 427 000,00
		ostatní materiál		1 650 000,00
		prádlo		164 000,00
		SZM		26 573 000,00
	Celkem z 501 - spotřeba materiálu			37 926 000,00
	511 - opravy	opravy a udržování stavební		230 000,00
		opravy ostatní		7 000,00
		opravy zdrav.techniky		105 000,00
	Celkem z 511 - opravy			342 000,00
	512 - cestovné	cestovné		53 000,00
	Celkem z 512 - cestovné			53 000,00
	518 - služby	likvidace odpadů		77 000,00
		nehmotný majetek (pronájem DNM a nákup DDNM)		124 000,00
		služby ostatní		28 000,00
		školení		44 000,00
		telefony, internet		5 000,00
	Celkem z 518 - služby			278 000,00
	521 - mzdové náklady	mzdové náklady		29 707 000,00
	Celkem z 521 - mzdové náklady			29 707 000,00
	524 - zák.soc.pojištění	zák. soc. pojištění		10 100 000,00
	Celkem z 524 - zák.soc.pojištění			10 100 000,00
	527 - zák.soc.náklady	zák. soc. náklady		70 000,00
	Celkem z 527 - zák.soc.náklady			70 000,00
	548 - ostatní provozní náklady	zákonné poj. zaměstnanců		125 000,00
	Celkem z 548 - ostatní provozní náklady			125 000,00
	551, 557 - odpisy	odpisy		15 000,00
	Celkem z 551, 557 - odpisy			15 000,00
Celkem z náklady				78 616 000,00
vnitropodnikové	0_81X	správní režie		0
	Celkem z 0_81X			0,00
	0_82X	0_82Xx	0_82 vnitro výkony CS	104 000,00
			0_82 vnitro výkony zdravotní	134 000,00
			0_82 vnitro výkony nezdravotní	1 146 000,00
	Celkem z 0_82X			1 384 000
Celkem z vnitropodnikové				1 384 000,00
výnosy	602 - tržby za služby	zdravotní služby mimo ZP		0,00
		zdravotní služby ZP		0,00
	Celkem z 602 - tržby za služby			0,00
	648 - ost.prov.výnosy	ost.prov.výnosy		80 000 000,00
	Celkem z 648 - ost.prov.výnosy			80 000 000,00
Celkem z výnosy				80 000 000,00
Celkový součet				0,00

Požadavek na přidělení finančních prostředků z rozpočtu Ústeckého kraje

Příloha č. 2

Model výpočtu stanovení maximální výše úhrad z titulu výkonu Služby v obecném hospodářském zájmu			
pro smlouvu v trvání 10 let, od roku 2017 žlutě jsou podbarveny buňky, vyžadující manuální vstup buňky vyplňujte v pořadí, daným římskými číslicemi			
č.	Položka		Poznámka/vysvětlivka
I	Aktuální rok pro stanovení výše úhrady	2019	vyberte ze seznamu
II	Typ dokumentace	předběžná kalkulace	
Hodnota v Kč			
III	Základní sazba pro majetek odepsaný před r. 2015	89 888 373,45	nároková částka pro obnovu zastaralého majetku
IV	Přepočet nároku dle ukončené životnosti k roku 2018	150 733 881,52	jedná se o rok, předcházející roku, pro který je kalkulován nárok
V	Zadání nového majetku, pořízeného v roce 2018		
VI	Fixní základní položka nároku	89 888 373,45	fixní složka - zahrnuta automaticky vždy v každém roce až do vyčerpání v roce 2021
VII	Odhadovaný zisk po zdanění za rok 2018	9 000 000,00	tato částka je automaticky odečítána z maximálního nároku pro následující rok
VIII	Maximální nárok na financování obnovy majetku v roce 2019	231 622 254,97	součet nároků po odečtení zisku po zdanění
IX	Požadováno na obnovu majetku pro rok 2019	18 000 000,00	příspěvek na obnovu stávajícího majetku, nutno doložit výčtem obnovovaného majetku
X	Mimořádné požadavky pro rok 2019 (rozvojové investice)	347 000 000,00	požadavek na příspěvek na rozšíření investičního majetku, nesouvisející s amortizací stávajícího majetku,
XI	Základ pro stanovení Vyrovnávací platby	365 000 000,00	konečný součet všech částek, nárokovaných KZ, a.s. pro daný rok
XII	Rozdíl mezi původním základem a skutečně vyplacenou platbou za rok 2019	213 622 254,00	nevyužitou částku lze převést do následujícího roku na základě dohody s objednatel
XIII	Příložené dokumenty: Písemná žádost o příspěvek pro rok 2019 Seznam možných náhradních investic Návrh využití příspěvku s přehledem obnovovaných investic Byl nárokován příspěvek na nový majetek, nutno doložit zdůvodnění potřeby pro poskytování zdravotních služeb v režimu SOHZ		

Za Krajskou zdravotní, a.s. předložil

Dne 11.4.2019 v Ústí nad Labem

Za Ústecký kraj zkontroloval

.....

.....

Vyúčtování předpokládaných nákladů Kardiochirurgie 2019

19/SML1550/SOPD/ZD

syntetický účet	syntet. účet 1	syntet. účet 3	syntet. účet 4	Plánovaný rozpočet 2019	Uhrazené náklady 2019	Rozdíly
náklady	501 - spotřeba materiálu	DDHM		0	0	0,00
		knihy, učebnice		0	0	0,00
		léky ostatní		0	0	0,00
		ostatní materiál		0	0	0,00
		prádlo		0	0	0,00
		SZM		0	0	0,00
	Celkem z 501 - spotřeba materiálu			0	0	0
	511 - opravy	opravy a udržování stavební		0	0	0,00
		opravy ostatní		0	0	0,00
		opravy zdrav.techniky		0	0	0,00
	Celkem z 511 - opravy			0	0	0
	512 - cestovné	cestovné		0	0	0
	Celkem z 512 - cestovné			0	0	0
	518 - služby	likvidace odpadů		0	0	0,00
		nehmotný majetek (pronájem DNM a nákup DDNM)		0	0	0,00
		služby ostatní		0	0	0,00
		školení		0	0	0,00
		telefony, internet		0	0	0,00
	Celkem z 518 - služby			0	0	0
	521 - mzdové náklady	mzdové náklady		0	0	0,00
	Celkem z 521 - mzdové náklady			0	0	0
	524 - zák.soc.pojištění	zák. soc. pojištění		0	0	0,00
	Celkem z 524 - zák.soc.pojištění			0	0	0
	527 - zák.soc.náklady			0	0	0
	Celkem z 527 - zák.soc.náklady			0	0	0
	548 - ostatní provozní náklady	zákonné poj. zaměstnanců		0	0	0,00
	Celkem z 548 - ostatní provozní náklady			0	0	0
	551, 557 - odpisy	odpisy		0	0	0,00
	Celkem z 551, 557 - odpisy			0	0	0
Celkem z náklady				0	0	0
vnitropodnikové	0_81X	správní režie		0	0	0,00
	Celkem z 0_81X			0	0	0
	0_82X	0_82Xx	0_82 vnitro výkony CS	0	0	0
			0_82 vnitro výkony zdravotní	0	0	0
			0_82 vnitro výkony nezdravotní	0	0	0
	Celkem z 0_82X			0	0	0
Celkem z vnitropodnikové				0	0	0
Celkový součet				0	0	0

provoz Kardiochirurgie
19/SML1550/SOPD/ZD

			Uhrazené náklady za rok 2019	Σ
0_501	DDHM	50108001 DDHM do 40000,- zdrav. a lab.technika-oper.evid.	0,00	
		50108002 DDHM do 40000,- stroje a přístr. prov.-oper.eviden	0,00	
		50108004 DDHM do 40000,- výpočetní technika-operativní evid	0,00	
		50108005 DDHM do 40000,- inventář-operativní evidence	0,00	
		50108006 DDHM do 40000,- ostatní sam.movité věci-oper.evide	0,00	0,00
	KREV	50103001 Krev a krevní výrobky	0,00	0,00
	LÉKY	50101001 Biologický materiál	0,00	
		50102001 Spotřeba léčivých přípravků	0,00	
		50102002 Léky na výrobu infuzních roztoků	0,00	
		50102003 Spotřeba léčivých přípravků-antibiotika	0,00	
		50102004 Spotřeba léčivých přípravků-cytostatika	0,00	
		50102010 Krevní deriváty hromadně vyráběné	0,00	
		50102030 Spotřeba léčivých výrobků	0,00	
		50102032 ZULP dle vyhlášky 368/06 - centra	0,00	
		50102033 Erytropoetin	0,00	
		50102040 Medicinální plyny	0,00	
		50102041 Medicinální plyny-registrovaná léčiva	0,00	
		50102042 Materiál pro léčivé přípravky-převody	0,00	0,00
	OSTATNÍ	50107001 Kancelářský materiál	0,00	
		50107002 Prací a čisticí prostředky	0,00	
		50107003 Dezinfekční prostředky	0,00	
		50107005 Materiál a ND pro údržbu - stavební	0,00	
		50107006 Materiál a ND pro výpočetní techniku	0,00	
		50107007 Ostatní nezdavatelní DDHM do 1000,- Kč	0,00	
		50107008 Materiál a ND pro zdravotnické přístroje	0,00	
		50107009 Materiál pro sterilizaci	0,00	
		50107011 Materiál a ND ostatní-provozní přístroje a invent	0,00	
		50107013 všeobecný materiál	0,00	
		50109001 Prádlo pro pacienty(vč.netkaného textilu)	0,00	
		50109002 Osobní ochranné pracovní pomůcky - zaměstnanci	0,00	
		50109004 Prádlo ostatní	0,00	
		50110001 Knihy, učebnice, pomůcky, hračky	0,00	0,00
	SZM	50104001 SZM - RDG materiál	0,00	
		50104002 SZM - Laboratorní materiál - bez diagnostiky	0,00	
		50104003 SZM - diagnostika - materiál	0,00	
		50104004 SZM - implantáty (endoprotézy,kardiostimul,chlopně	0,00	
		50104005 SZM - angio	0,00	
		50104008 SZM - ob vazový materiál	0,00	
		50104009 SZM - katetry	0,00	
		50104010 SZM - drenážní systémy	0,00	
		50104011 SZM - pomůcky k odběru a aplikaci	0,00	
		50104012 SZM - pomůcky ke snímkování biopotencionálů a fyzV	0,00	
		50104013 SZM - ostatní	0,00	
		50104014 Nástroje	0,00	
		50104015 Šicí materiály	0,00	
		50104016 Pomůcky pro diabetiky	0,00	
		50104018 Jednorázové sterilní rouškování	0,00	
		50109003 Rouškování prádla	0,00	0,00
0_502	ELEKTRICKÁ ENERGIE	50201000 Spotřeba elektrické energie	0,00	
	PLYN	50204000 Spotřeba plynu	0,00	
	TEPLO A PÁRA	50203000 Spotřeba páry a tepla	0,00	
	VODA	50202000 Spotřeba vody	0,00	0,00

0_511	OSTATNÍ	51102002 Údržba strojů a přístrojů provozních	0,00	
		51102004 Údržba výpočetní techniky	0,00	
		51102005 Údržba inventáře	0,00	
		51102006 Údržba ostatních samostatných věcí a souborů	0,00	
		STAVEBNÍ	51101000 Údržba stavební	0,00
		51101001 Údržba - malování	0,00	
		51101002 Údržba stavební - revers charge §92e zák	0,00	
		51101003 Údržba stavební revers charge §92e DPH	0,00	0,00
	ZDRAVOTNÍ TECHNIKY	51102001 Údržba zdravotní techniky	0,00	0,00
0_512	CESTOVNÉ	51201000 Cestovné tuzemské	0,00	
		51201001 Cestovné tuzemské - vlastním vozidlem	0,00	
		51202000 Cestovné zahraniční	0,00	
		51202001 Cestovné zahraniční - vlastním vozidlem	0,00	0,00
0_518	LIVIDACE ODPADŮ	51808001 Likvidace odpadu	0,00	0,00
	NÁJEMNÉ	51803001 Pronájem DNM	0,00	
		51803003 Nájemné movité věci	0,00	0,00
	OSTATNÍ	51802000 Dopravné dodavatelysky - přeprava osob a materiálu	0,00	
		51805003 Ostraha majetku	0,00	
		51809001 DDNM do 60 000,- Kč	0,00	
		51809002 Údržba software	0,00	
		51809003 Tech.zhodnocení DNM do 60 000,- Kč	0,00	
		51810001 Inzerce, prezentace, publicita	0,00	
		51810003 Rozhlasové a televizní poplatky	0,00	
		51810006 Služby externích lékařů	0,00	
		51810007 Služby zdravotní	0,00	
		51810008 Služby zdravotní - diagnostické metody	0,00	
		51811000 Služby ostatní	0,00	
		51811002 Služby ostatní-hygienické	0,00	
		51811003 Služby ostatní-zprostředkovatelské	0,00	
		51811004 Služby ostatní-kancelářské	0,00	0,00
	POŠTOVNÉ	51801002 Poštovné - známky, paušální poplatky	0,00	0,00
	PRANÍ PRÁDLA	51805002 Služby prádelny dodavatelysky	0,00	0,00
	STOČNÉ	51808002 Stočné	0,00	0,00
	STRAVOVÁNÍ	51807001 Stravování pacientů	0,00	0,00
	ŠKOLENÍ	51810004 Školení, sjezdové poplatky	0,00	0,00
	TELEFON+ INTERNET	51801001 Telefonní poplatky	0,00	
		51801004 Přenos dat (internet apod.)	0,00	0,00
	ÚKLID	51805001 Úklid dodavatelysky	0,00	0,00
0_521	MZDOVÉ NÁKLADY	52101000 Mzdové náklady	0,00	
		52102000 Mzdové náklady - OON	0,00	0,00
0_524	ZÁKONNÉ SOC.POJIŠTĚNÍ	52401000 Zákonné sociální pojištění - sociální pojištění	0,00	
		52402000 Zákonné sociální pojištění - zdravotní pojištění	0,00	0,00
0_525	ZÁKONNÉ SOC.POJIŠTĚNÍ	52501000 Ostatní sociální pojištění	0,00	0,00
0_548	OSTATNÍ PROVOZNÍ NÁKLADY	54802005 Ostatní provozní náklady - techn.zhodn. do 40 tis. Kč	0,00	
		54803000 Ostatní náklady-krácený režim DPH	0,00	0,00
		POJIŠTĚNÍ	54801001 Zákonné pojištění zaměstnanců	0,00
0_551	ODPISY	55101010 Odpisy DNM	0,00	
		55101011 Odpisy DNM <60 tis	0,00	
		55103010 Odpisy DHM - zdravotnická technika	0,00	
		55103011 Odpisy DHM - zdravotnická technika <40 tis	0,00	
		55103020 Odpisy DHM - ostatní DHM	0,00	
		55103021 Odpisy DHM - ostatní DHM <40 tis	0,00	0,00
0_558	TVORBA A ZÚČTOVÁNÍ ODPADŮ	55801000 Tvorba a zúčtování zákonných OP	0,00	0,00
0_559	TVORBA A ZÚČTOVÁNÍ ODPADŮ	55901000 Tvorba a zúčtování účetních OP k pohledávkám	0,00	0,00
0_602	ZDRAVOTNÍ POJIŠTOVNÍ PRÍJMY	60201100 Tržby od ZP (111) - paušál,výkony	0,00	
		60201102 Tržby od ZP (111) - cizinci EU	0,00	

		60201109 Tržby od ZP (111) - DP - aktuální období	0,00	
		60201200 Tržby od ZP (201) - paušál,výkony	0,00	
		60201202 Tržby od ZP (201) - cizinci EU	0,00	
		60201209 Tržby od ZP (201) - DP - aktuální období	0,00	
		60201300 Tržby od ZP (205) - paušál,výkony	0,00	
		60201302 Tržby od ZP (205) - cizinci EU	0,00	
		60201309 Tržby od ZP (205) - DP - aktuální období	0,00	
		60201400 Tržby od ZP (207) - paušál,výkony	0,00	
		60201402 Tržby od ZP (207) - cizinci EU	0,00	
		60201409 Tržby od ZP (207) - DP - aktuální období	0,00	
		60201500 Tržby od ZP (209) - paušál,výkony	0,00	
		60201502 Tržby od ZP (209) - cizinci EU	0,00	
		60201509 Tržby od ZP (209) - DP - aktuální období	0,00	
		60201600 Tržby od ZP (211) - paušál,výkony	0,00	
		60201602 Tržby od ZP (211) - cizinci EU	0,00	
		60201609 Tržby od ZP (211) - DP - aktuální období	0,00	
		60201700 Tržby od ZP (213) - paušál,výkony	0,00	
		60201702 Tržby od ZP (213) - cizinci EU	0,00	
		60201709 Tržby od ZP (213) - DP - aktuální období	0,00	
		60201800 Tržby od ZP (217) - paušál,výkony	0,00	
		60201802 Tržby od ZP (217) - cizinci EU	0,00	
		60201809 Tržby od ZP (217) - DP - aktuální období	0,00	
		60201900 Tržby od ZP (228) - paušál,výkony	0,00	
		60201902 Tržby od ZP (228) - cizinci EU	0,00	
		60201909 Tržby od ZP (228) - DP - aktuální období	0,00	
		60203001 Tržby za zdravotní péči mimo ZP a ost.zdr.služby -	0,00	
		60203002 Tržby za zdr. péči mimo ZP - cizinci	0,00	
		60203007 Tržby za placené služby - nezdravotnické	0,00	
		60203011 Tržby za placené služby - nadstandard	0,00	
		60203015 Tržby - cizinci - komerční smluvní pojištěnci	0,00	
		60204001 Tržby za regulační poplatky	0,00	0,00
0_648	DOTACE	64803000 Ostatní provozní výnosy - provozní dotace	0,00	
		64803001 Ostatní provozní výnosy - provozní dotace ze SR	0,00	0,00
	OSTATNÍ PROVOZNÍ VÝNOSY	64803002 Ostatní provozní výnosy - provozní dotace z EU	0,00	
		64890000 Ostatní provozní výnosy	0,00	0,00
0_82	VNITROPODNIKOVÉ NÁKLADY	82000050 Praní prádla	0,00	
		82000060 Doprava	0,00	
		82000070 Údržba	0,00	
		82000080 Stravovací provoz	0,00	
		82000110 Ostatní služby	0,00	
		82000120 Transfúzní oddělení - služby	0,00	
		82000130 klinická biochemie	0,00	
		82000140 centr. op. Sály	0,00	
		82000150 Všeobecné lékařství - závodní lékař	0,00	
		82000180 KLINICKÁ HEMATOLOGIE	0,00	
		82000200 Reprografie	0,00	
		82000210 CVDV	0,00	
		82000250 Toxikologická laboratoř	0,00	
		82000310 Agregované výkony_ARO	0,00	
		82000320 Agregované výkony_Odd.dětské chirurgie	0,00	
		82000330 Agregované výkony_Odd.lékařské genetik	0,00	
		82000340 Agregované výkony_Chirurgické oddělení/	0,00	
		82000380 Agregované výkony_Kardiologická klinik	0,00	
		82000390 Agregované výkony_Interní oddělení	0,00	
		82000400 Agregované výkony_Kožní oddělení	0,00	
		82000420 Agregované výkony_Neurochirurgic.klini	0,00	
		82000430 Agregované výkony_Neurologické oddělen	0,00	

	82000460	Agregované výkony_ Otorinolaryngolo. od	0,00	
	82000490	Agregované výkony_ Dětské odd./klinika-	0,00	
	82000500	Agregované výkony_ Psychiatrické odděle	0,00	
	82000510	Agregované výkony_ Onkologické oddělení	0,00	
	82000560	Agregované výkony_ Urologické oddělení	0,00	
	82000600	Agregované výkony_ Gastroenterologic.od	0,00	
	82000610	Agregované výkony_ Odd.klinické hematol	0,00	
	82000620	Agregované výkony_ Odd.klinické biochem	0,00	
	82000630	Agregované výkony_ Odd.funkč.vyšetřován	0,00	
	82000650	Agregované výkony_ Odd.klinic.mikrobiol	0,00	
	82000660	Agregované výkony_ Radiodiagnostické od	0,00	
	82000670	Agregované výkony_ Transfúzní oddělení	0,00	
	82000690	Agregované výkony_ LTS	0,00	
	82000700	Agregované výkony_ Oddělení hlavní sest	0,00	
	82000760	Agregované výkony_ APP	0,00	
	82000770	PATOLOGICKÁ ANATOMIE	0,00	
	82000780	Agregované výkony_ Odd.dětské kardiolog	0,00	
	82000800	Agregované výkony_ Emergency	0,00	0,00
			0,00	0,00