

Komerční banka, a.s.

se sídlem Na Příkopě 33 čp. 969, Praha 1, PSČ 114 07, IČO 45317054
zapsaná v obchodním rejstříku vedeném Městským soudem v Praze, oddíl B, vložka 1360
dále jen „Banka“

MĚSTO TACHOV

Sídlo: HORNICKÁ 1695, TACHOV, PSČ 347 01, ČR
IČO: 00260231
Zápis v obchodním rejstříku či jiné evidenci: ZE ZÁKONA Č. 128/2000 SB
dále jen „Klient“

uzavírají podle ustanovení § 1746 odst. 2 z.č. 89/2012 Sb., občanského zákoníku, ve znění pozdějších předpisů, tuto Univerzální smlouvu o předávání hotovosti v obalech (dále jen „Smlouva“).

1. Předmět smlouvy a vymezení pojmů

- 1.1 Předmětem Smlouvy je stanovení podmínek, za kterých je Klient oprávněn předávat Bance hotovost v Obalech v Obchodních místech Banky a v Centrech zpracování hotovostí a Banka tuto hotovost zpracovává a připisovat na Účet ve Standardním režimu zúčtování nebo ve Zrychleném režimu zúčtování.
- 1.2 Následující pojmy s velkým počátečním písmenem mají v této Smlouvě tento význam:
- „**Bankovní služby**“ jsou služby poskytované Bankou Klientovi v souvislosti se vklady hotovostí v Obalech dle této smlouvy.
- „**Centrum zpracování hotovostí**“ je specializované pracoviště Banky, ve kterém Banka umožňuje Klientovi předávat Obaly Bance dle této Smlouvy pouze prostřednictvím Dotačního boxu, a kde zároveň probíhá zpracování obsahu Obalů. Aktuální seznam Center zpracování hotovostí je Klientovi k dispozici v kterémkoli Obchodním místě Banky.
- „**Dotační box**“ je Bankou určené místo, kde Klient může předávat Bance Obaly dopravené vozidlem dle Smlouvy v pokladních hodinách Obchodního místa Banky nebo Centra zpracování hotovostí.
- „**Jedinečný identifikátor**“ je bankovní spojení ve formátu IBAN (případně číslo účtu) a/nebo mezinárodní identifikační kód banky, který umožňuje jednoznačnou identifikaci příslušné banky v dané zemi. Jako Jedinečný Identifikátor nelze pro účely této Smlouvy používat čísla účtů vedené jiným peněžním ústavem nebo čísla účtů jiných klientů Banky, viz dále také článek 2.2 Smlouvy.
- „**Noční trezor**“ je úschovný objekt se zařízením pro vhoz Obalů umístěný v Obchodním místě Banky, kam Klient může vřazovat Obaly dle této Smlouvy v závislosti na přístupnosti Nočního trezoru dle jeho umístění až 24 hodin denně.
- „**Obal**“ je technický prostředek vydávaný Bankou a určený ke vkládání, ochraně a manipulaci s hotovostí předávané do Banky, jehož provedení umožňuje jeho bezpečné uzavření tak, aby byla eliminována neoprávněná manipulace s obsahem Obalu. Obal musí být opatřen identifikačním číslem Obalu nebo plombou s identifikačním číslem Obalu složeného z čísla v alfanumerické podobě a současně i ve formátu čárového kódu.
- „**Obchodní den**“ je den, na který nepřipadá sobota, neděle, státní svátek ani svátky ve smyslu příslušných právních předpisů, a ve který Banka zajišťuje poskytnutí Bankovních služeb.
- „**Obchodní místo Banky**“ je kterékoli obchodní místo Banky, ve kterém Banka umožňuje Klientovi předávat jí Obaly dle této Smlouvy; v případě vkladu prostřednictvím Nočního trezoru je to obchodní místo Banky, ve kterém Klient převzal identifikační předměty k Nočnímu trezoru. Aktuální seznam Obchodních míst Banky s uvedeným způsobem připisování vkladu je jako Příloha č. 1 nedílnou součástí této Smlouvy nebo je Klientovi k dispozici v kterémkoli obchodním místě Banky.
- „**Okamžik účinnosti**“ je okamžik přijetí Příkazu ve smyslu zákona o platebním styku, určený v souladu se Smlouvou, kdy jsou splněny všechny podmínky stanovené Smlouvou nebo právními předpisy pro převzetí peněžních prostředků a Příkazu Bankou, tj. okamžik, kdy dochází (nebo má dojít) k převzetí peněžních prostředků Bankou.
- „**Oprávněné osoby**“ jsou Klientem zmocněné osoby uvedené v Seznamu provozoven.
- „**Pokladní přepážka**“ je Bankou určené místo, kde Klient může předávat Bance Obaly dle Smlouvy v pokladních hodinách Obchodního místa Banky.

UNIVERZÁLNÍ SMLOUVA O PŘEDÁVÁNÍ HOTOVOSTI V OBALECH

„Příkaz“ je platební příkaz, tj. pokyn Klienta, jímž Banku žádá o provedení platební transakce.
„Sazebník“ je přehled všech poplatků, ostatních cen a jiných plateb za Bankovní služby a za úkony s Bankovními službami související.
„Standardní režim zúčtování“ je způsob připsování vkladu hotovosti ve prospěch Účtu neprodleně po zpracování hotovosti v Obalu převzatém Bankou za podmínek uvedených ve Smlouvě.
„Zrychlený režim zúčtování“ je způsob připsování vkladu hotovosti ve prospěch Účtu neprodleně po předání Obalu Bance, před zpracováním hotovosti v Obalu převzatém Bankou za podmínek uvedených ve Smlouvě.

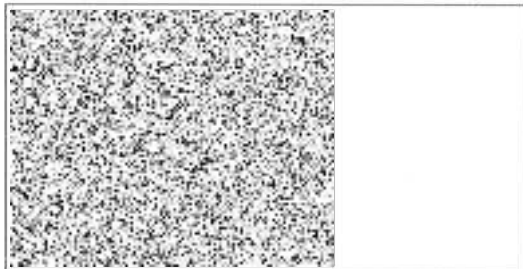
- 1.3 Kromě případů, kdy z kontextu vyplývá něco jiného, v této Smlouvě slova v jednotném čísle zahrnují rovněž množné číslo a slova v množném čísle zahrnují i číslo jednotné.
- 1.4 Pojmy s velkým počátečním písmenem mají v této Smlouvě význam stanovený v tomto dokumentu a v dokumentech, jež jsou nedílnou součástí této Smlouvy.

2. Způsob a parametry vkládání hotovosti prostřednictvím obalů

2.1

PARAMETRY PRO 1 OBAL	ZPŮSOB VKLADU		
	NOČNÍ TREZOR	POKLADNÍ PŘEPÁŽKA	POKLADNÍ PŘEPÁŽKA / DOTAČNÍ BOX
max. výše hotovosti (pro cizí měnu platí přepočtení kurzem Banky valuta-prodej platným v den předání Obalu)	1.000.000,- Kč	200.000,- Kč	3.000.000,- Kč
max. hmotnost	určena velikostí Obalu	určena velikostí Obalu	20 kg
max. počet mincí	50 ks	50 ks	určen velikostí Obalu
typ Obalu	jednorázové nebo vratné Obaly Banky k Nočnímu trezoru	jednorázové Obaly Banky	vratné Obaly Banky, případně ostatní jednorázové Obaly, které splňují požadavky k uzavření hotovosti do Obalu dle článků 3.8 - 3.10 této Smlouvy
čas doručení Obalu do Obchodního místa Banky ve Standardním režimu zúčtování	do 8:00 hodin	do 13:00 hodin	
čas doručení Obalu do Obchodního místa Banky ve Zrychleném režimu zúčtování	do 8:00 hodin	dle otevírací doby Obchodního místa	

- 2.2 Klient je oprávněn vkládat hotovost prostřednictvím Obalů dle této Smlouvy pouze ve prospěch níže uvedených běžných účtů vedených Bankou pro Klienta:



(dále jen „Účet“).

3. Povinnosti klienta

- 3.1 Klient předá Bance seznam svých provozoven (dále jen „Seznam provozoven“), ze kterých bude Bance

UNIVERZÁLNÍ SMLOUVA O PŘEDÁVÁNÍ HOTOVOSTI V OBALECH

na základě této Smlouvy předávat Obaly. Seznam provozoven obsahuje Oprávněné osoby a název Obchodního místa Banky, ve kterém Oprávněné osoby přebírají vratné Obaly a/nebo identifikační předměty k Nočnímu trezoru. V případě změny provozovny Klienta či Oprávněné osoby je Klient povinen zaslat Bance nový Seznam provozoven, který nabývá účinnosti třetí den po jeho doručení Bance. Klient je povinen využívat Obaly výhradně pro vklady hotovosti z vlastní podnikatelské činnosti.

- 3.2 Klient je povinen řádně předem seznámit s obsahem Smlouvy všechny Oprávněné osoby a další osoby, které pověří plněním činností souvisejících s touto Smlouvou, a zajistit, aby tyto osoby dodržovaly její ustanovení. Na žádost Banky je Klient povinen Bance sdělit identifikační údaje těchto osob a předložit požadované identifikační doklady.
- 3.3 Klient je oprávněn předávat Bance v Obalech pouze platné, celé a nepoškozené bankovky a mince v české měně, dále platné, celé a nepoškozené bankovky v měnách, které Banka nakupuje (v kurzovním lístku Banky je pro ně stanoven kurz „valuta nákup“), a platné, celé a nepoškozené mince EUR.
- 3.4 Klient je povinen Obaly vždy uzavřít a zabezpečit takovým způsobem, aby bez poškození Obalu nebo jeho otevření nebylo možné hotovost vyjmout. Klient odpovídá za škodu vzniklou Bance zneužitím Obalu jinou osobou. Klient je povinen opatřit všechny Obaly následujícími identifikačními údaji:
- obchodní firma / název / jméno a příjmení Klienta a datum předání Obalu Bance a
 - identifikační číslo Obalu nebo plomba s identifikačním číslem Obalu.
- Banka je oprávněna odmítnout převzetí Obalu, pokud při přebírání zjistí, že je Obal nebo jeho uzavření porušeno nebo Obal není opatřen identifikačním číslem nebo plombou s identifikačním číslem.
- 3.5 Klient vkládá vyplněnou pokladní složenku do samostatné kapsy na doklady, která je umístěna vně jednorázového Obalu (dále jen „Dokladová kapsa“) určeného pro Zrychlený režim zúčtování. Banka připouští použití jiného typu obalu pouze pokud je možné zajistit uzávěr obalu proti neoprávněné manipulaci plombou s identifikačním číslem Obalu v tomto případě vkládá Klient vyplněnou pokladní složenku do samostatné zabezpečené dokladové obálky (dále jen „Zabezpečená obálka“), kterou předává Bance vždy společně s Obalem. Banka je oprávněna odmítnout převzetí Obalu, pokud Klient nevloží vyplněnou pokladní složenku do Dokladové kapsy nebo Zabezpečené obálky, nebo pokud pokladní složenka neobsahuje náležitosti dle článku 3.7 Smlouvy. Banka však odmítne převzetí Obalu, resp. odmítne Příkaz Klienta, u něhož není pokladní složenka vložena do Dokladové kapsy nebo Zabezpečené obálky vždy, je-li takový Obal předaný v Obchodním místě Banky se způsobem připisování vkladu ve Zrychleném režimu zúčtování.
- 3.6 V případě způsobu vkladu Pokladní přepážka / Dotační box dle článku 2.1 Smlouvy je Klient oprávněn vložit hotovost do několika Obalů s použitím jedné pokladní složenky. V tomto případě je povinen uvést identifikační čísla všech souvisejících Obalů na Dokladové kapse jednorázového Obalu, do kterého vložil pokladní složenku, nebo na Zabezpečené obálce.
- 3.7 Každá pokladní složenka je Příkazem Klienta pro účely připsání vkladu hotovosti na Účet a musí obsahovat minimálně následující náležitosti:
- i. číslo příslušného Účtu – toto číslo Účtu je Jedinečný identifikátor,
 - ii. celková částka vkládané hotovosti v poli „Částka“,
 - iii. označení nebo výslovné uvedení původu vkládané hotovosti,
 - iv. počet kusů bankovek a mincí jednotlivých nominálních hodnot a jejich částky,
 - v. jména, příjmení a podpisy osob, které vložily hotovost do Obalu,
 - vi. název Klienta, resp. jeho provozovny v poli „Vklad jménem“ a
 - vii. razítko Klienta.
- 3.8 Klient bere na vědomí, že Banka je oprávněna odmítnout Příkaz Klienta, pokud zjistí nesrovnalosti mezi identifikačními údaji Klienta a identifikačními údaji uvedenými na pokladní složenke. Banka dále odmítne Příkaz Klienta, pokud účet uvedený na pokladní Složenke není Účtem.
- 3.9 O odmítnutí Příkazu Banka Klienta informuje bez zbytečného odkladu.
- 3.10 Pokud Klient Bance vůbec nepředá pokladní složenku a číslo Účtu není možné ověřit, Banka Příkaz neprovede a kontaktuje Klienta telefonicky nebo elektronickými prostředky za účelem ověření čísla Účtu, v jehož prospěch má být vkládaná hotovost připsána. Nebude-li možné kontaktovat nebo identifikovat Klienta, Banka připiše Klientovi vklad hotovosti až po obdržení originálu pokladní složenky řádně vyplněné Klientem. O zjištěných nedostatcích je Banka oprávněna Klienta informovat.

4. Způsob zúčtování vkladu hotovosti

- 4.1 Okamžik účinnosti Příkazu ke vkladu hotovosti na Účet dle této Smlouvy nastává v případě, že je Obal doručen:

UNIVERZÁLNÍ SMLOUVA O PŘEDÁVÁNÍ HOTOVOSTI V OBALECH

- i. v Obchodní den do časového limitu uvedeného v článku 2.1 Smlouvy, týž Obchodní den,
ii. v Obchodní den po tomto časovém limitu, následující Obchodní den nebo
iii. v den, který není Obchodním dnem, první Obchodní den následující po dni doručení Obalu,
avšak pouze pokud jsou v taktu určené době splněny všechny podmínky pro provedení Příkazu stanovené Smlouvou a právními předpisy. V opačném případě Banka Příkaz odmítne.
- 4.2** Banka ve **Standardním režimu zúčtování** připiše vklad na Účet v částce vkladu zjištěné Bankou při zpracování obsahu Obalu do konce Obchodního dne, ve kterém nastal Okamžiku účinnosti Příkazu.
Klient dále souhlasí s tím, že rozhodná částka vkladu hotovosti, kterou Banka připiše ve Standardním režimu zúčtování na Účet v případě, že zjistila rozdíl mezi částkou uvedenou Klientem na pokladní složence a částkou hotovosti skutečně zjištěnou, je částka hotovosti zjištěná Bankou při ověření obsahu Obalu. Tuto částku Banka připiše na Účet bez dalšího Příkazu Klienta.
- 4.3** Banka ve **Zrychleném režimu zúčtování** připiše vklad v částce vkladu uvedené Klientem na pokladní složence do konce Obchodního dne, ve kterém nastal Okamžiku účinnosti Příkazu.
Následně Banka zpracuje obsah Obalu, a to do 10 kalendářních dnů ode dne převzetí Obalu od Klienta. V případě, že Banka při zpracování Obalu zjistí rozdíl mezi částkou vkladu připsanou Klientovi na Účet před zpracováním obsahu Obalu a částkou hotovosti zjištěnou při zpracování obsahu Obalu, je rozhodná částka hotovosti zjištěná Bankou při zpracování obsahu Obalu. Klient souhlasí s tím, že Banka částku zjištěného rozdílu zúčtuje ve prospěch / z Účtu bez dalšího Příkazu Klienta nejpozději 10. Obchodní den následující po dni převzetí Obalu od Klienta, a to i v případě, že po zaúčtování rozdílu se Účet dostane do nepovoleného debetu.
O zjištěném rozdílu Banka Klienta neprodleně informuje.
V případě vkladu se směnou měn, kdy je částka vkladu připsaná Klientovi na Účet před zpracováním obsahu Obalu shodná s částkou hotovosti zjištěnou Bankou při zpracování obsahu Obalu, se použije Kurz ze dne připsání vkladu. V případě vkladu se směnou měn, kdy Banka při zpracování Obalu zjistí rozdíl mezi částkou vkladu připsanou Klientovi na Účet před zpracováním obsahu Obalu a částkou hotovosti zjištěnou při zpracování obsahu Obalu, provede Banka přepočtení vkladované hotovosti dle Kurzu platného v okamžiku zúčtování rozdílu. Klient souhlasí se zúčtováním případných kurzových rozdílů způsobených rozdílností použitých kurzů či jejich výší.
- 4.4** Klient žádá Banku o zaslání potvrzení o zpracované hotovosti na Účet, a to:
na adresu pro doručování Zásilek uvedenou ve smlouvě o zřízení a vedení příslušného Účtu.

5. Ceny

- 5.1** Za převzaté Obaly je Klient povinen uhradit Bance cenu dle Sazebníku. Služby specifikované v Dohodě o stanovení individuálních cen (dále jen „Dohoda“) uzavřené mezi Bankou a Klientem dne 28.11.2017, a poskytované Klientovi dle Smlouvy, bude Banka zpoplatňovat Klientovi v individuální výši v souladu s aktuálně platným zněním Dohody. Za ostatní služby poskytnuté Klientovi dle této Smlouvy, a v Dohodě neuvedené, je Klient povinen hradit Bance ceny stanovené dle platného Sazebníku. Za služby v Sazebníku přímo neuvedené je Banka oprávněna účtovat cenu ve výši paušální sazby za 15 minut práce (i započatých) stanovené dle platného Sazebníku.
- 5.2** Bez ohledu na výše uvedené je Banka oprávněna účtovat poplatek za měsíční objem zpracované hotovosti přesahující limit určený Sazebníkem, a to ve výši dle Sazebníku, případně ve výši dle sjednané individuální ceny.
- 5.3** Banka je oprávněna provádět úhrady cen dle Smlouvy z Účtu, a to bez dalšího souhlasu Klienta.

6. Společná ustanovení

- 6.1** **Nedílnou součástí Smlouvy jsou:**
- Všeobecné obchodní podmínky banky (dále jen „VOP“),
 - Oznámení o provádění platebního styku,
 - Sazebník (v rozsahu relevantním ke Smlouvě).
- 6.2** **Podpisem Smlouvy Klient potvrzuje, že:**
- Banka jej seznámila s obsahem a významem dokumentů, jež jsou součástí Smlouvy, a dalších dokumentů, na které se v nich odkazuje, a výslovně s jejich zněním souhlasí,
 - Banka jej upozornila na ustanovení, která odkazují na shora uvedené dokumenty stojící mimo vlastní text Smlouvy a jejich význam jim byl dostatečně vysvětlen,
 - bere na vědomí, že nejen Smlouva, ale i se všechny výše uvedené dokumenty jsou pro něj závazné,

UNIVERZÁLNÍ SMLOUVA O PŘEDÁVÁNÍ HOTOVOSTI V OBALECH

a že nesplnění povinností či podmínek uvedených v těchto dokumentech může mít stejné právní následky jako nesplnění povinností a podmínek vyplývajících ze Smlouvy.

6.3 Podpisem Smlouvy Klient

- bere na vědomí, že Banka je oprávněna nakládat s údaji podléhajícími bankovnímu tajemství způsobem dle článku 28 VOP,
- uděluje souhlas dle článku 28.3 VOP, je-li právnickou osobou,
- uděluje souhlas s tím, že je Banka oprávněna započítávat své pohledávky za ním v rozsahu a způsobem stanoveným ve VOP.

7. Závěrečná ustanovení

- 7.1 Smlouva zaniká zánikem smlouvy o zřízení a vedení posledního z Účtů. Smlouva dále zaniká písemnou výpovědí Klienta nebo Banky. Výpověď nabývá účinnosti 7. Obchodní den po doručení výpovědi druhé smluvní straně. Právo Banky odstoupit od Smlouvy v souladu s VOP není dotčeno.
- 7.2 Smlouva se uzavírá na dobu neurčitou.
- 7.3 Nedílnou součástí Smlouvy je Příloha č. 1 Seznam poboček Komerční banky umožňujících vklady hotovosti Obaly dle Smlouvy.
- 7.4 Smlouva nabývá platnosti dnem uzavření a účinnosti dnem 01.07.2019 a nahrazuje Univerzální smlouvu o předávání hotovosti v obalech ze dne 21.12.2011 (dále jen „Původní smlouva“). Pokud se Banka s Klientem nedohodne jinak, zůstává v platnosti jako součást této Smlouvy Seznam provozoven, včetně jeho aktualizací, vyhotovený k Původní smlouvě a nový Seznam provozoven podle článku 3.1 Smlouvy se nevyhotovuje.

V Plzni dne 22. 5. 2019

Komerční banka, a.s.



vlastnoruční podpis

Jméno: Ing. Ivan Valenta

Funkce: bankovní poradce - Corporate

V Tachově dne 19. 6. 2019

MĚSTO TACHOV



vlastnoruční podpis

Jméno: Mgr. Ladislav Macák

Funkce: starosta

