






KUPNÍ SMLOUVA
Č. j. KRPZ-56994-13/ČJ-2019-1500VZ-TRA

dle § 2079 a násl. zákona č. 89/2012 Sb., občanský zákoník (dále jen „OZ“)

uzavřena níže uvedeného dne, měsíce a roku mezi smluvními stranami

Prodávající

Mias OC spol. s r.o.

se sídlem: Krouna 322, 539 43 Krouna
zastoupený:  – jednatel;  - jednatel
IČO: 00529435
DIČ: CZ00529435
bankovní spojení: UniCredit Bank
číslo účtu: 2109111571/2700
kontaktní osoba: 
telefon: 
e-mail: 
zapsaná v obchodním rejstříku vedeném Krajským soudem v Hradci Králové, oddíl C,
vložka 34

(dále jen „prodávající“)

a

Kupující

Česká republika – Krajské ředitelství policie Zlínského kraje

se sídlem: J. A. Bati 5637, 760 01 Zlín
jednající: Mgr. Ing. Miloš Poloczek, náměstek ředitele krajského ředitelství
IČO: 72052767
DIČ: CZ72052767
bankovní spojení: ČNB, pobočka Brno
číslo účtu: 28036881/0710
pověřený pracovník: Mgr. Petra Trávníčková
telefon: 974 662 670, 725 871 235
e-mail: krpz.ovz.podatelna@pcr.cz

(dále jen „kupující“)

I.

Úvodní ustanovení

Tato kupní smlouva byla smluvními stranami uzavřena na základě Rámcové dohody na „Dodávky kancelářského, sedacího a lehacího nábytku pro roky 2019 - 2020“. č. j. MV-40451-41/VZ-2018 uzavřené dne 17. 12. 2018 (dále jen „Rámcová dohoda“).

II.

Předmět plnění

1. Předmětem této smlouvy je stanovení podmínek pro dodávky kancelářského, sedacího a lehacího nábytku specifikované v příloze č. 1 této kupní smlouvy.
2. Kupující se zavazuje předmět plnění převzít a zaplatit sjednanou cenu dle článku III.

III.

Kupní cena

1. Nabídnuté jednotkové ceny uvedené v příloze č. 1 této kupní smlouvy jsou považovány za ceny nejvýše přípustné a nepřekročitelné, zahrnující cenu za dopravu do místa plnění, včetně dalších nákladů související s dodávkou předmětu plnění v této smlouvě výslovně neuvedených. Změna nabídnutých jednotkových cen je možná pouze na základě změny právních předpisů, a to při změnách daňových sazeb (DPH).
2. Nabídnuté jednotkové ceny se mohou měnit v závislosti na aktuální upřesněné specifikaci kupujícím dle aktuální potřeby. Pokud specifikace nebude změněna, platí ustanovení předchozího odstavce.

IV.

Doba a místo plnění

1. Prodávající je povinen dodat smluvené zboží:
 - do 21 kalendářních dnů ode dne účinnosti této kupní smlouvy;
2. Místo plnění: Krajské ředitelství policie Zlínského kraje
Územní odbor Uherské Hradiště
Velehradská 1217, 686 01 Uherské Hradiště.

Prodávající vyrozumí paní Ludmilu Žalákovou tel. 974 661 632, 725 871 224 nejméně pět dní před plánovanou dodávkou o termínu dodání smluveného zboží, pokud tak nebude učiněno, nelze garantovat připravenost místností ze strany kupujícího.

Sklad:

p. Strnad František, tel.: 974 661 547, 702 177 472,
pí. Lenka Svozilová, tel.: 974 661 546, 720 952 872.

V.

Všeobecné dodací podmínky

1. Dodávka zboží bude považována za uskutečněnou jejím převzetím kupujícím a podpisem dodacího listu zástupci obou smluvních stran v místě plnění. Jedno vyhotovení dodacího listu zůstane kupujícím a druhé vyhotovení bude předáno prodávajícím.
2. Kupující nabývá vlastnické právo k předmětu plnění, jakmile je mu předán po potvrzení dodacího listu.

VI.

Platební podmínky

1. Platba za uskutečněné dodávky předmětu plnění bude prováděna bezhotovostním platebním převodem na základě daňového dokladu vystaveného prodávajícím do 14 kalendářních dnů po řádném předání a převzetí dodávky kupujícím. Přílohou každého daňového dokladu bude zástupci obou stran podepsaný dodací list potvrzující, že předmět plnění byl dodán kupujícím v požadovaném množství a kvalitě.
2. Daňový doklad musí obsahovat č. j. kupní smlouvy, č. j. Rámcové dohody, ke které se dodávka vztahuje, všechny údaje uvedené v § 29 a násl. zákona č. 235/2004 Sb., o dani z přidané hodnoty, ve znění pozdějších předpisů, a údaje uvedené v § 435 OZ.
3. Daňové doklady jsou splatné do 30 kalendářních dnů ode dne jejich prokazatelného doručení kupujícím.
4. Prodávající je povinen doručit daňový doklad v elektronické podobě do datové schránky kupujícího: w6thp3w.
5. Pokud elektronické doručení daňového dokladu do datové schránky kupujícího není možné či vhodné, lze daňový doklad doručit v listinné podobě na adresu: Česká republika - Krajské ředitelství policie Zlínského kraje, J. A. Bati 5637, 760 01 Zlín; případně v elektronické podobě na e-mail: krpz.oru.podatelna@pcr.cz. Každý e-mail musí obsahovat pouze jeden daňový doklad.
6. Daňový doklad je považován za proplacený okamžikem odepsání příslušné finanční částky z účtu kupujícího ve prospěch účtu prodávajícího.
7. U daňových dokladů předložených po 7. prosinci daného kalendářního roku je splatnost stanovena na 60 dnů ode dne doručení kupujícím.
8. Kupující je oprávněn před uplynutím lhůty splatnosti daňového dokladu vrátit prodávajícímu bez zaplacení takový daňový doklad, který neobsahuje náležitosti stanovené touto kupní smlouvou nebo obecně závaznými právními předpisy, není doložen kopií potvrzeného dodacího listu, obsahuje jiné cenové údaje nebo jiný druh plnění než dohodnutý ve smlouvě nebo budou-li tyto údaje uvedeny chybně, a to s uvedením důvodu vrácení. Prodávající je povinen v případě oprávněného vrácení daňového dokladu tento daňový doklad opravit nebo vyhotovit znovu.

Důvodným vrácením daňového dokladu přestává běžet původní lhůta splatnosti. Nová lhůta splatnosti v původní délce splatnosti běží znovu ode dne doručení opraveného nebo nově vystaveného daňového dokladu kupujícímu.

9. Platby budou realizovány v Kč na základě předloženého daňového dokladu.
10. Zálohové platby kupující neposkytuje.

VII. Záruka

1. Prodávající se zavazuje poskytovat záruční dobu na zboží v délce minimálně 60 měsíců.
2. Ostatní podmínky týkající se záruky se řídí ustanoveními Rámcové dohody, a pokud rámcová smlouva podmínky týkající se záruky neupřesňuje, ustanoveními OZ.

VIII. Vady

1. Prodávající je povinen dodat zboží v množství, druhu a jakosti (technické parametry) dle kupní smlouvy a při dodržení obchodních podmínek sjednaných v Rámcové dohodě včetně podmínek pro přepravu do místa dodání.
2. Poruší-li prodávající povinnosti stanovené v článku VIII. odst. 1 této kupní smlouvy, jedná se o vady plnění. Za vady plnění se považuje i dodání jiného druhu zboží, než určuje tato kupní smlouva. Kupující je povinen reklamovat vady bezodkladně po jejich zjištění.
3. Zjistí-li kupující vady týkající se jakosti dodaného zboží již při dodání, je oprávněn odmítnout jejich převzetí a od této kupní smlouvy odstoupit. To platí i při dodání jiného druhu zboží, než určuje tato kupní smlouva. Odstoupení od této kupní smlouvy bezodkladně kupující písemně oznámí prodávajícímu.
4. Vady, které se týkají jakosti dodaného zboží, které kupující zjistí až po převzetí dodávky, je prodávající povinen odstranit nejpozději do 7 dnů od oznámení reklamace. Prodávající odstraní vady bezúplatně dodáním náhradního plnění v množství a jakosti dle této kupní smlouvy. Obdobně postupuje prodávající i v případě, nevyužije-li kupující svého práva na odstoupení od smlouvy podle článku VIII. odst. 3 této kupní smlouvy.
5. Ujednáním o náhradním plnění není dotčena odpovědnost prodávajícího za škodu.

IX. Odstoupení od smlouvy

1. Odstoupení od smlouvy se řídí ustanoveními § 2001 a násl. OZ.
2. Smluvní strany pokládají za podstatné porušení smlouvy prodlení prodávajícího se splněním předmětu této kupní smlouvy ve sjednaném termínu dle článku IV. této smlouvy nebo nedodání předmětu plnění v požadované kvalitě a množství dle této smlouvy.

3. Kupující je oprávněn od této kupní smlouvy odstoupit, pokud prodávající nedodá předmět plnění ani po uplynutí 14 kalendářních dnů po řádném termínu dodání.
4. Kupující je oprávněn odstoupit od smlouvy, jestliže nabyde právní moci rozhodnutí insolvenčního soudu, kterým se osvědčuje úpadek prodávajícího dle zákona č. 182/2006 Sb., o úpadku a způsobech jeho řešení (insolvenční zákon), ve znění pozdějších předpisů.

X.

Sankce

1. Prodávající je oprávněn požadovat na kupujícím úrok z prodlení za nedodržení termínu splatnosti daňového dokladu ve výši 0,05 % z oprávněně účtované částky za každý i započatý den prodlení. Výše sankce není omezena.
2. Kupující je oprávněn požadovat na prodávajícím smluvní pokutu za nedodržení termínu dodání předmětu plnění dle kupní smlouvy, a to ve výši 0,05 % z ceny nedodaného předmětu plnění za každý i započatý den prodlení. Minimální výše sankce je 1000,- Kč za den. Výše sankce není omezena.
3. Kupující je oprávněn požadovat na prodávajícím smluvní pokutu za nedodržení doby pro odstranění zjištěných vad na základě reklamace, a to ve výši 0,05 % z ceny reklamovaného předmětu plnění, a to za každý i započatý den prodlení. Minimální výše sankce je 1000,- Kč za den. Výše sankce není omezena.
4. Úrok z prodlení a smluvní pokuta jsou splatné do 30 kalendářních dnů od data, kdy byla povinné straně doručena písemná výzva k jejich zaplacení oprávněnou stranou, a to na účet oprávněné strany uvedený v písemné výzvě. Ustanovením o smluvní pokutě není dotčeno právo oprávněné strany na náhradu škody.

XI.

Řešení sporů

1. Veškeré spory mezi smluvními stranami budou řešeny nejprve smírně.
2. Nebude-li smírného řešení dosaženo, budou spory řešeny v soudním řízení před obecnými soudy České republiky.

XII.

Odpovědnost za škodu

Prodávající odpovídá za škodu způsobenou vadným plněním této smlouvy v rozsahu stanoveném českým právním řádem, zejména pak OZ.

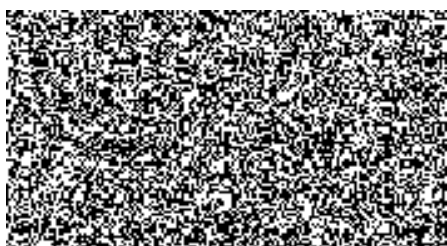
XIII.

Závěrečná ustanovení

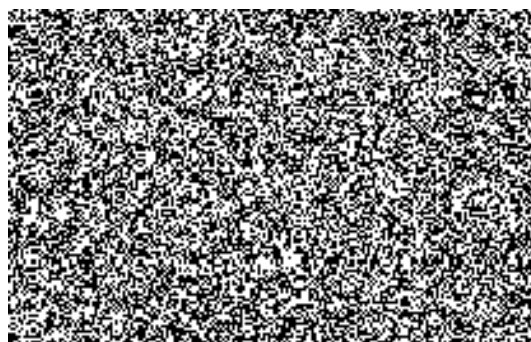
1. Tato kupní smlouva se řídí právním řádem České republiky, zejména příslušnými ustanoveními OZ.

2. Smluvní strany se dohodly, že vložení smlouvy do registru smluv v souladu se zákonem č. 340/2015 Sb., o zvláštních podmínkách účinnosti některých smluv, uveřejňování těchto smluv a o registru smluv, ve znění pozdějších předpisů, zajistí kupující.
3. Tato kupní smlouva nabývá platnosti dnem podpisu smluvními stranami a účinnosti dnem vložení do registru smluv.
4. Tato kupní smlouva může být měněna nebo doplňována jen písemnými, očíslovanými dodatky odsouhlasenými smluvními stranami, které se stanou nedílnou součástí této kupní smlouvy. Tato kupní smlouva nemůže být měněna nebo doplňována způsobem odporujícím § 222 zákona č. 134/2016 Sb., o zadávání veřejných zakázek.
5. Smlouva je vyhotovena v elektronické podobě.
6. Otázky neupravené touto kupní smlouvou se řídí ustanoveními Rámcové dohody, a pokud rámcová dohoda předmětnou materii neupravuje, příslušnými ustanoveními OZ.
7. Nedílnou součástí této kupní smlouvy je příloha č. 1 – předmět plnění - Cenová nabídka.
8. Obě smluvní strany prohlašují, že tato smlouva nebyla uzavřena v tísní, ani za jednostranně nevýhodných podmínek a na důkaz toho připojují své elektronické podpisy.

V Krouně dne



Ve Zlíně dne



Položky

Číslo položky dle RD	Název zboží	Počet kusů/balení	cena za jednotku v Kč bez DPH	cena za jednotku v Kč včetně DPH 21 %	cena celkem v Kč bez DPH	cena celkem v Kč včetně DPH
1	Stůl kancelářský psací rozměr 1400x700x730, tloušťka desky LTD 25 mm - bříza sněžná 1715	1	2 028,10	2 454,00	2 028,10	2 454,00
1	Stůl kancelářský psací rozměr 1400x700x730, tloušťka desky LTD 25 mm - třešeň 344	1	2 028,10	2 454,00	2 028,10	2 454,00
7	Kontejner ke kancelářskému stolu-centrální zámek, 430x600x610, LTD 18 mm, uzamykatelný - bříza sněžná 1715	1	3 234,00	3 913,14	3 234,00	3 913,14
13	Stůl jednací přídatný půlkruh s podpěrnou kov.nohou, 800x800x730, LTD 25mm - bříza sněžná 1715	1	858,70	1 039,03	858,70	1 039,03
18	Stůl konferenční obdélníkový 1000x600x650, kovové nohy - bříza sněžná 1715	1	2 119,50	2 564,60	2 119,50	2 564,60
19	Stůl kancelářský rohový levý 1600/1200x800/700x730, LTD 25mm, kombinace LTD+kov - bříza sněžná 1715	1	3 380,20	4 090,04	3 380,20	4 090,04
24	Stůl pracovní univerzální 1800x800x730, kovová konstrukce, LTD25mm (využití jako pracovní, jednací i jídelní) - bříza sněžná 1715	1	4 070,90	4 925,79	4 070,90	4 925,79
26	Skříň knihovna prosklená 800x440x1780, 3/5 sklo, 2/5 plně dveře, 1 mezistěna, LTD 18mm, uzamykatelná - bříza sněžná 1715	2	4 045,30	4 894,81	8 090,60	9 789,63
28	Skříň 1-dveřová šatní 600x440x1780, s výsuv.věšákem, mezistěna, LTD 18mm, uzamykatelná - bříza sněžná 1715	2	2 152,30	2 604,28	4 304,60	5 208,57
29	Skříň 2-dveřová šatní s šatní tyčí 800x600x1780, plně dveře, 1 pevná mezistěna, LTD 18mm, uzamykatelná - bříza sněžná 1715	1	3 164,60	3 829,17	3 164,60	3 829,17
30	Skříň 2-dveřová šatní 800x600x1780, plně dveře, šatní vložka, mezistěna, LTD 18mm, uzamykatelná - bříza sněžná 1715	1	3 553,80	4 300,10	3 553,80	4 300,10
30	Skříň 2-dveřová šatní 800x600x1780, plně dveře, šatní vložka, mezistěna, LTD 18mm - šedá	7	3 553,80	4 300,10	24 876,60	30 100,69
40	Nástavec na 2-dveř.šatní skříň 800x600x720, dveře 2 křídle, LTD 18mm, 1 police - šedá	7	1 620,60	1 960,93	11 344,20	13 726,48
72	Židle dřevěná s kovovou kostrou - nosnost 130 kg - bříza sněžná 1715/chrom	4	2 097,50	2 537,98	8 390,00	10 151,90
	CELKEM	31			81 443,90	98 547,12