

DODATEK Č. 1 ke SMLouvĚ

název zakázky:
„Energetické úspory v ZUŠ Klimkovic“

uzavřená podle § 2586 a násl. zákona č. 89/2012 Sb.

I. Smluvní strany

1. Základní umělecká škola, Klimkovic, Lidická 5, příspěvková organizace

se sídlem: Lidická 5, 742 83 Klimkovic
zastoupena: MgA. Pavlem Béréšem (ředitelem p. o.)
IČO: 62330420
DIČ: CZ62330420
bankovní spojení: Fio banka
číslo účtu: 2000919606/2010
Osoba oprávněná jednat ve věcech technických:
MgA. Pavel Béréš, tel.: 558 955 759, 731 686 603, e-mail: infozus@zusklimkovic.cz
Ing. Štěpán Hendrych, tel: 595 622 663, 733 166 900, e-mail: stepan.hendrych@msk.cz

(dále jen v části B a D „objednatel“ a v části C „příkazce“)

2. ASA expert a.s.

se sídlem: Lešetínská 626/24, 719 00 Ostrava
zastoupena: Ing. Pavlem Srkalem, statutárním ředitelem
IČO: 27791891
DIČ: CZ27791891
bankovní spojení: Raiffeisen Bank
číslo účtu: 8021977001/5500

Zapsána v obchodním rejstříku vedeném Krajským soudem v Ostravě, oddíl B, vložka 3184

(dále jen v části A, B a D „zhotovitel“ a v části C „příkazník“)

II. Předmět dodatku

Smluvní strany uzavřely dne 6. 5. 2019 smlouvu na zhotovení projektové dokumentace, výkon inženýrské činnosti, výkon funkce koordinátora bezpečnosti a ochrany zdraví při práci na staveništi po dobu přípravy stavby a autorského dozoru na akci „**Energetické úspory v ZUŠ Klimkovic**“. Tímto dodatkem č. 1 se mění rozsah díla dle článku III. Předmět plnění rozšířením o odstavec 2.3., doba plnění dle článku IV. Doba a místo plnění rozšířením o odstavec 1. c) a cena díla dle článku VII.

Cena díla odstavec 1. v následujícím rozsahu. Ostatní články smlouvy o dílo tímto Dodatkem č. zůstávají nedotčeny.

III. Předmět plnění

1. Zhotovitel se zavazuje zpracovat pro objednatele projektovou dokumentaci stavby „**Energetické úspory v ZUŠ Klimkovice**“ (dále jen „stavba“) a projednat ji s dotčenými orgány státní správy a účastníky územního a stavebního řízení (dále jen „dílo“). Podrobná specifikace díla je uvedena v odst. 2 tohoto článku smlouvy.
2. Dílo má následující části a rozsah:

2.1. Zaměření a průzkumy

Předmětem této části díla je geodetické polohopisné a výškopisné zaměření místa stavby a dotčených navazujících venkovních ploch sousedních pozemků včetně stávajících sítí technické infrastruktury. Toto zaměření bude provedeno vždy, bez ohledu na stav stávající pasportizace objektu, zdokumentován bude skutečný stav k datu odevzdání dokumentace dle tohoto bodu. Součástí zaměření bude podrobná fotodokumentace stávajícího stavu objektu a zpracování dokumentace skutečného provedení stavby (pro stávající stav).

Předmětem této části díla budou veškeré průzkumy potřebné pro zpracování projektové dokumentace dle bodu 2.2 tohoto odstavce nebo energetického posudku dle odst. 3 tohoto článku smlouvy.

Podle povahy a rozsahu řešené stavby se bude jednat zejména o tyto průzkumy:

- stavebně-technický průzkum,
- pokud bude jedním z navrhovaných opatření provedených v rámci stavby zlepšení tepelně technických vlastností obvodových konstrukcí budov stavbou dotčených a jedná se o budovu se dvěma a více nadzemními podlažními nebo stavbu se zvýšeným podlažím (5 m a vyšším), musí být u příslušných budov proveden zoologický průzkum a na jeho základě zpracovaný odborný posudek k možnému výskytu synantropních zvláště chráněných druhů živočichů na zateplovaném (rekonstruovaném) objektu v rámci stavby. Posudek bude zpracovaný odborně způsobilou osobou v souladu s metodickým dokumentem OPŽP aktuálně platným v době vyhlášení Výzvy č. 121 - „Metodika posuzování staveb z hlediska výskytu obecně a zvláště chráněných synantropních druhů živočichů“. V případě prokázaného výskytu živočichů pak projektová dokumentace zahrnuje odpovídající postup či opatření při ochraně jejich stanovišť v souladu s metodikou OPŽP.

V rámci průzkumů budou mimo jiných provedeny destruktivní sondy do stávajících konstrukcí za účelem zjištění skutečného stavu. Zhotovitel je povinen posléze na svůj náklad provést opětovné zakrytí konstrukcí po provedených sondách tak, aby nedocházelo k poškozování objektů a objekt mohl být bez omezení užíván.

Pokud během zpracovávání projektové dokumentace vyvstane potřeba dalších průzkumů, které nebyly konkrétně uvedeny, zavazuje se zhotovitel po dohodě s objednatelem k jejich provedení. Průzkumy provedené nad rámec stanovený touto smlouvou budou řešeny formou víceprací.

2.2. Projektová dokumentace „jednostupňová“ v rozsahu pro provádění stavby (DPS), (dále jen „projektová dokumentace“)

Projektová dokumentace bude zpracována pro budovy dotčené stavbou uvedené v příloze č. 1 této smlouvy v samostatném členění po jednotlivých budovách, a to v souladu s výsledky zaměření a průzkumů a na základě energetického posudku zpracovaného dle odst. 3 tohoto článku smlouvy pro navržená opatření zlepšující tepelně-technické vlastnosti budov dotčených stavbou.

Projektová dokumentace bude obsahovat veškeré náležitosti stanovené zákonem č. 183/2006 Sb., o územním plánování a stavebním řádu (stavební zákon), ve znění pozdějších předpisů (dále jen „stavební zákon“) a souvisejícími předpisy a zakreslení všech in-

ženýrských sítí (tras technické infrastruktury) dotčených realizací projektované stavby. Dále bude obsahovat kompletní dokladovou část, čímž se rozumí doklady o výsledcích jednání s příslušnými orgány a organizacemi pověřenými výkonem statní správy a s ostatními účastníky správních řízení včetně správců inženýrských sítí (tras technické infrastruktury) zejména závazná stanoviska, stanoviska, rozhodnutí a vyjádření dotčených orgánů.

V případě, že bude příslušným stavebním úřadem sděleno, že posuzovaný záměr stavebních úprav vyžaduje vydání stavebního povolení, bude projektová dokumentace obsahovat také veškeré náležitosti dané vyhláškou č. 499/2006 Sb., o dokumentaci staveb.

Projektová dokumentace stavby bude zpracována do podrobností nezbytných pro zpracování nabídky pro realizaci stavby dle § 89 až § 95 zákona č. 134/2016 Sb., o zadávání veřejných zakázek, ve znění pozdějších předpisů (dále jen „zákon č. 134/2016 Sb.“) a v rozsahu a struktuře dle vyhlášky č. 169/2016 Sb., o stanovení rozsahu dokumentace veřejné zakázky na stavební práce a soupisu stavebních prací, dodávek a služeb s výkazem výměr (dále jen „soupis prací“).

Projektová dokumentace stavby bude zejména obsahovat dokumentaci stavebních objektů a provozních souborů, a soupis prací včetně soupisu vedlejších a ostatních nákladů. Dále bude obsahovat oceněný soupis prací a vedlejších a ostatních nákladů (položkový rozpočet nákladů stavby) členěný dle jednotlivých stavebních objektů a provozních souborů a soupisu prací.

Technické podmínky uvedené v projektové dokumentaci nesmí být stanoveny tak, aby určitým dodavatelům bezdůvodně přímo nebo nepřímo zaručovaly konkurenční výhodu nebo vytvářely bezdůvodné překážky hospodářské soutěže.

Soupis stavebních dodávek a prací a technické podmínky budou zpracovány ve všech vyhotoveních projektové dokumentace rovněž v elektronické podobě. **Vyhotovení č. 1 bude navíc obsahovat oceněný soupis stavebních dodávek a prací vyhotovený způsobem dle odstavce 5 tohoto článku smlouvy.** Soupis stavebních dodávek a prací bude členěn dle jednotlivých stavebních objektů a provozních souborů v členění podle projektové dokumentace.

Technické podmínky stavby budou v souladu s předpisy a normami České republiky a Evropských společenství v oblasti výstavby a stavebnictví. Tato skutečnost bude potvrzena v oceněném soupisu prací a podepsána zpracovatelem rozpočtu.

2.3. Mykologický průzkum krovu a části stropu nad nejvyšším užívaným patrem.

IV.

Doba a místo plnění

1. Zhotovitel je povinen provést a předat objednateli jednotlivé části díla v těchto termínech:
 - a) zaměření a průzkumy dle čl. III odst. 2 bod 2.1 této smlouvy (1. část díla) do 28 dnů ode dne nabytí účinnosti této smlouvy,
 - b) projektovou dokumentaci jednostupňovou dle čl. III odst. 2 bod 2.2 této smlouvy (2. část díla) do 90 dnů ode dne doručení výzvy objednatele (osoby oprávněné jednat ve věcech technických) k jejímu zpracování dle čl. VI odst. 3 této smlouvy.
 - c) mykologický průzkum dle čl. III odst. 2.3. této smlouvy (3. část díla) do 21 dnů od nabytí účinnosti a platnosti tohoto dodatku.
2. Místem plnění pro předání jednotlivých částí díla je objekt ZUŠ Klimkovice, Lidická 5, 742 83 Klimkovice.

VII.
Cena díla

1. Cena díla je stanovena dohodou smluvních stran a činí:

Podrobný rozpis ceny je uveden v příloze č. 2 této smlouvy, která tvoří nedílnou součást této smlouvy.

Části díla		Cena bez DPH (v Kč)	DPH 21 % (v Kč)	Cena včetně DPH (v Kč)
1. část	Zaměření a průzkumy (čl. III odst. 2 bod 2.1 smlouvy)	111 700,-	23 457,-	135 157,-
2. část	PD jednostupňová (čl. III odst. 2 bod 2.2 smlouvy)	223 060,-	46 842,60	269 902,60
3. část	Mykologický průzkum (čl. III odst. 2 bod 2.3 smlouvy)	18 500,-	3 885,-	22 385,-
Cena celkem		353 260,-	74 184,60	427 444,60

III.
Závěrečná ujednání

1. Tento dodatek č. 1 je vyhotoven ve čtyřech stejnopisech s platností originálu, podepsaných oprávněnými zástupci smluvních stran, přičemž objednatel obdrží tři a zhotovitel jedno vyhotovení.
2. Tento dodatek č. 1 nabývá platnosti i účinnosti dnem podpisu oběma smluvními stranami.
3. Ostatní ujednání smlouvy o dílo zůstávají v platnosti.
4. Nedílnou součástí dodatku č. 1 je tato příloha:
Příloha č. 1: Zdůvodnění potřeby mykologického posudku

V Klimkovicích dne: 29.6.2019

V Ostravě dne: 13.6.2019

Základní umělecká škola,
Klimkovice, Lidická 5,
příspěvková organizace
IČ: 62330420



za objednatele
MgA. Pavel Běreš



za zhotovitele
Ing. Pavel Srkal

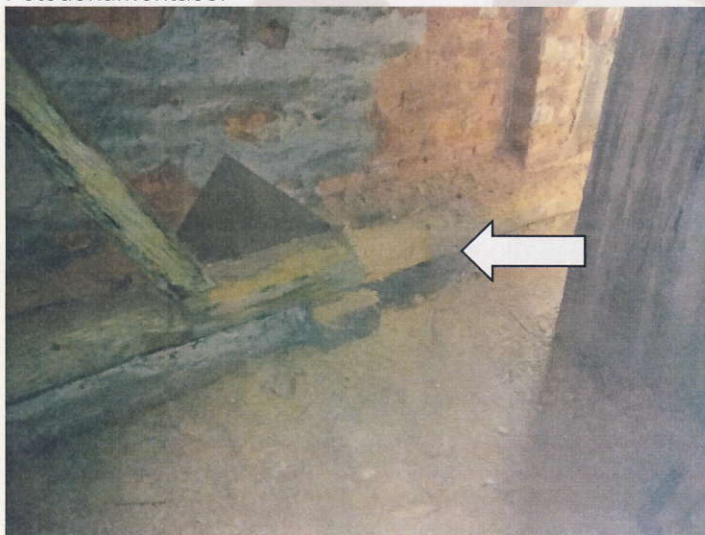
Zdůvodnění potřeby mykologického posudku

Při provádění stavebně technického průzkumu bylo na stavbě zjištěno **napadení dřevokaznými škůdci**.

Některé prvky krovu a stropu nad 2.NP vykazují známky napadení. Při provádění sondy do stropu nad 2.NP bylo odkryto zhlaví trámu, kdy bylo zjištěno zmíněné napadení dřevokaznými škůdci. Taktéž při obhlídce krovu bylo zjištěno napadení některých vazných trámů, krokví vaznic a dalších prvků, viz fotodokumentace dále. Projektant není odborně zdatný ani odborně způsobilý v oblasti detekce a rozpoznání přesných druhů napadení a tím pádem stanovení možných nápravných opatření.

Zpracovatel stavebně technického průzkumu tak doporučuje, aby byl proveden mykologický průzkum, který odhalí druh dřevokazného napadení, rozsah napadení, stav jednotlivých prvků a stanoví případné opatření proti šíření napadení dále do konstrukce.

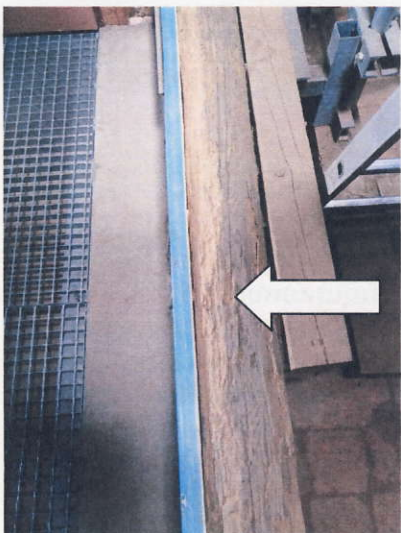
Fotodokumentace:



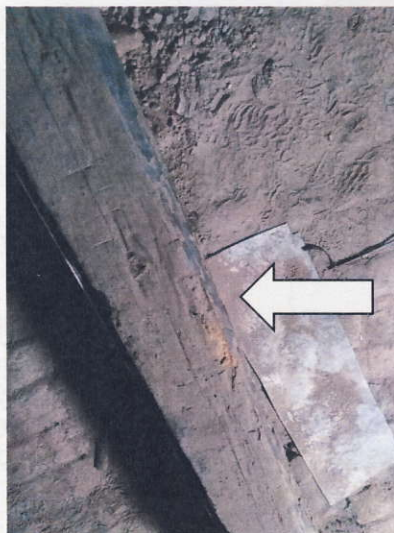
Napadení vazného trámu.



Napadení vazného trámu.



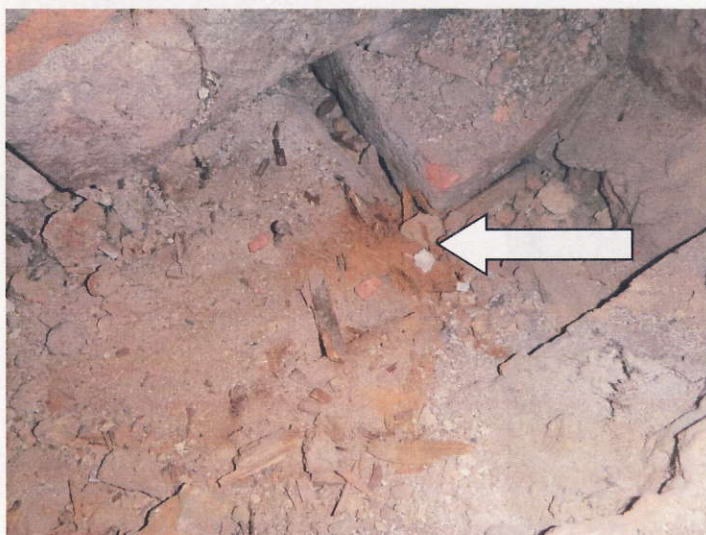
Napadení vazného trámu.



Napadení vazného trámu.



Napadení krokve.



Napadení stropního trámu.