

RÁMCOVÁ DOHODA NA DODÁVKY KOŠIL a HALENEK PRO HZS ČR







Číslo rámcové dohody dodavatele:	Č j: rámcové dohody centrálního zadavatele: MV-8845-26/PO-PSM-2019

**Článek 1.
Smluvní strany**

Centrální zadavatel:	ČESKÁ REPUBLIKA - MINISTERSTVO VNITRA		
	Sídlo: Nad Štolou 936/3, 170 34 Praha 7		
	Kontaktní adresa: MV-GR HZS ČR, Kloknerova 26, pošt. přihrádka 69, 148 01, Praha 414		
	IČO: 00007064	DIČ: CZ 00007064	
	Bankovní spojení: ČNB Praha 1	Číslo účtu: 8908-881/0710	
	Zastoupená:		
	Ing. Tomášem Vlašánkem, vedoucím oddělení veřejných zakázek GR HZS ČR		
	Kontaktní osoba:		
			
	tel. 	fax: 	e-mail: 
	tel. 	Datová schránka: 84taiur	e-mail: 

(dále jen „centrální zadavatel“) na straně jedné

a

Dodavatel:	Vestimentum s.r.o.		
	Sídlo: Dlouhá 705/16, Staré Město, 110 00 Praha 1		
	IČO: 03650014	DIČ: CZ03650014	
	Zapsán v obchodním rejstříku vedeným Městským soudem v Praze		
	Oddíl: C	Vložka: 235648	
	Bankovní spojení: Komerční banka a.s.	Číslo účtu: 107-9229960297/0100	
	Jednající (zastoupený): 		
	tel.: 	fax:	e-mail: 
	Kontaktní osoba: 		
	tel. 	Datová schránka: buqtyk9	e-mail: 

(dále jen „dodavatel“) na straně druhé

podle ustanovení § 1746 odst. 2 zákona č. 89/2012 Sb., občanský zákoník ve znění pozdějších předpisů (dále jen „ObčZ“) uzavírají na veřejnou zakázku zadanou podle § 3 písm. b) zákona č. 134/2016 Sb., o zadávání veřejných zakázek, ve znění pozdějších předpisů (dále jen „zákon“), tuto rámcovou dohodu podle § 131 a 132 zákona (dále jen „rámcová dohoda“) na **„Dodávky košil a halenek pro HZS ČR“**. Rámcová dohoda je uzavřena s jedním dodavatelem.

Článek 2. Účel rámcové dohody

2.1 Účelem této rámcové dohody je vytvoření právního rámce a zabezpečení plynulého zásobování veřejných zadavatelů Hasičského záchranného sboru České republiky (dále jen „HZS ČR“) košil a halenek po dobu let 2019-2022 od nabytí účinnosti této rámcové dohody v souladu s jejich potřebami až do výše předpokládaného objemu plnění 3 030 kusů košil modrých s dlouhým rukávem, 4 950 kusů košil modrých s krátkým rukávem, 2 240 kusů košil bílých s dlouhým rukávem, 2 370 kusů košil bílých s krátkým rukávem, 1 220 kusů halenek modrých s dlouhým rukávem, 1 970 kusů halenek modrých s krátkým rukávem, 750 kusů halenek bílých s dlouhým rukávem a 750 kusů halenek bílých s krátkým rukávem (dále jen „zboží“ nebo „předmět plnění“).

2.2 Kupujícími jsou veřejní zadavatelé (adresy a kontaktní údaje jednotlivých organizačních složek HZS ČR, budou uvedeny v uzavřených kupních smlouvách).

2.3 Podkladem pro uzavření této rámcové dohody je nabídka dodavatele ze dne 8. 4. 2019, která byla podána na veřejnou zakázku zveřejněnou pod číslem Čj. MV-8845-2/PO-PSM-2019 (v Národním elektronickém nástroji pod systémovým číslem NEN - N006/19/V00001064).

Článek 3. Předmět rámcové dohody

3.1 Předmětem této rámcové dohody je stanovení podmínek pro dodávky zboží specifikovaného v článku 6. této rámcové dohody, které bude dodavatel realizovat dle potřeb jednotlivých veřejných zadavatelů na základě kupních smluv, které jednotliví veřejní zadavatelé (jako kupující) s dodavatelem (jako prodávajícím) postupně uzavřou. Závazný vzor je uveden v příloze č. 2 této rámcové dohody.

Článek 4. Doba platnosti a účinnosti rámcové dohody

4.1 Tato rámcová dohoda nabývá platnosti dnem podpisu smluvních stran a dle § 6 odst. 1 zákona č. 340/2015 Sb., o zvláštních podmínkách účinnosti některých smluv, uveřejňování těchto smluv a o registru smluv, ve znění pozdějších předpisů (dále jen „zákon o registru smluv“), účinnosti dnem uveřejnění prostřednictvím registru smluv. Zboží lze čerpat v průběhu let 2019 - 2022 od nabytí účinnosti rámcové dohody až do výše předpokládaného objemu plnění 3 030 kusů košil modrých s dlouhým rukávem, 4 950 kusů košil modrých s krátkým rukávem, 2 240 kusů košil bílých s dlouhým rukávem, 2 370 kusů košil bílých s krátkým rukávem, 1 220 kusů halenek modrých s dlouhým rukávem, 1 970 kusů halenek modrých s krátkým rukávem, 750 kusů

halenek bílých s dlouhým rukávem a 750 kusů halenek bílých s krátkým rukávem nebo do vypršení doby trvání rámcové dohody.

4.2 Po dobu účinnosti této rámcové dohody lze od této dohody odstoupit pouze v souladu s ustanovením čl. 14. této rámcové dohody.

Článek 5. Postup při uzavírání kupních smluv

5.1 Veřejný zadavatel vyzve k poskytnutí plnění, jež je návrhem na uzavření kupní smlouvy s dodavatelem, prostřednictvím Národního elektronického nástroje. Kupní smlouva bude v souladu se závazným vzorem uvedeným v příloze č. 2 této rámcové dohody.

5.2 Veřejní zadavatelé mohou vyzývat dodavatele k poskytnutí plnění kdykoliv po dobu účinnosti rámcové dohody.

5.3 Obdrží-li dodavatel písemnou výzvu veřejného zadavatele k uzavření kupní smlouvy, je povinen do 10 pracovních dnů ode dne jejího obdržení odeslat veřejnému zadavateli návrh kupní smlouvy v listinné podobě ve třech vyhotoveních podepsaných ze strany dodavatele.

5.4 Uzavření kupní smlouvy musí být provedeno v době účinnosti rámcové dohody.

5.5 Smluvní vztahy vznikající z uzavřených kupních smluv se primárně řídí jejich ujednáními a není-li sjednáno v kupních smlouvách speciálně, pak touto rámcovou dohodou; není-li v kupní smlouvě nebo rámcové dohodě ujednáno speciálně, pak se řídí občanským zákoníkem (zejména úpravou kupní smlouvy či návazně úpravou závazkových smluvních vztahů) a dalšími všeobecně platnými českými kogentními právními předpisy a normami dopadajícími na předmětný kontrakt a zboží.

Článek 6. Technická specifikace a předpokládané celkové množství

6.1 Obchodní podmínky sjednané v této rámcové dohodě platí pro dodání zboží specifikované v příloze č. 1 této rámcové dohody.

6.2 Dodání předmětu plnění zahrnuje úplné a řádné předání jednotlivých dodávek.

6.3 Předpokládaný objem předmětu plnění je 3 030 kusů košil modrých s dlouhým rukávem, 4 950 kusů košil modrých s krátkým rukávem, 2 240 kusů košil bílých s dlouhým rukávem, 2 370 kusů košil bílých s krátkým rukávem, 1 220 kusů halenek modrých s dlouhým rukávem, 1 970 kusů halenek modrých s krátkým rukávem, 750 kusů halenek bílých s dlouhým rukávem a 750 kusů halenek bílých s krátkým rukávem v souladu s článkem 10 této rámcové dohody. Smluvní strany se výslovně dohodly, že se jedná pouze o předpokládaný objem předmětu plnění s tím, že skutečný objem předmětu plnění závisí na skutečných aktuálních potřebách jednotlivých veřejných zadavatelů.

6.4 Materiály použité na zhotovení předmětu plnění musí splňovat požadavky specifikované v příloze č. 1 této rámcové dohody.

6.5 Předmět plnění musí být zhotoven podle specifikace uvedené v příloze č. 1 této rámcové dohody.

Článek 7.

Doba a místo dodání, nabytí vlastnického práva, záruka

7.1 Dodavatel se zavazuje dodat předmět plnění nejpozději do 90 kalendářních dnů ode dne nabytí účinnosti kupní smlouvy s veřejným zadavatelem.

7.2 Dodavatel je povinen dodat zboží v množství, kvalitě a jakosti dle rámcové dohody a při dodržení obchodních podmínek sjednaných v této rámcové dohodě včetně podmínek pro přepravu do místa dodání. Veřejný zadavatel je povinen dodané zboží převzít a zaplatit kupní cenu.

7.3 Centrální zadavatel si vyhrazuje právo kdykoliv po dobu účinnosti této rámcové dohody provést kontrolu jakosti dodaného zboží u kteréhokoliv veřejného zadavatele, který uzavře s dodavatelem kupní smlouvu. Provedením kontroly může centrální zadavatel pověřit i jinou osobu.

7.4 Centrální zadavatel je oprávněn v případě pochyb o souladu dodaného zboží se vzorky uloženými u centrálního zadavatele vybrat 1-3 kusů dodávaných košil nebo halenek, které nechá podrobit zkoušce, v rozsahu hodnot uvedených v protokolu ze zkušebny a uloženém spolu se vzorky, u akreditované zkušebny umístěné na území ČR (může se jednat o zkušebnu, která již prováděla zkoušku vzorků před uzavřením této dohody). V případě, že zkouška prokáže shodu nebo hodnoty lepší než uvedené v protokolu uloženém u centrálního zadavatele, platí zkoušky centrální zadavatel, v opačném případě platí zkoušky dodavatel. Budou-li vykázány u zkoušených košil nebo halenek nevyhovující výsledky jakékoliv měřené veličiny, jedná se o podstatné porušení této rámcové dohody dle čl. 14. této rámcové dohody.

7.5 Na dodávky zboží bude poskytnuta dodavatelem ve smyslu § 2113 a násl. ObčZ, kupujícímu záruka za jakost zboží spočívající v tom, že zboží, jakož i jeho veškeré části i jednotlivé komponenty, bude po záruční dobu způsobilé k sesmluvněnému stanovenému účelu, a jinak není-li touto rámcovou dohodou stanoven speciální požadavek, tak alespoň obvyklému pro předmětnou komoditu a zachová si sesmluvněné stanovené vlastnosti a nebude mít právní vady ve smyslu § 1920 a násl. ObčZ, ve znění pozdějších předpisů. Dodavatelem bude poskytnuta záruční doba v délce **24 měsíců** od převzetí plnění.

Veškeré náklady veřejných zadavatelů spojené s uplatněním práv z vadného plnění či záruky /včetně záruky za jakost/ jdou plně k tíži dodavatele. Veřejný zadavatel je oprávněn nárok na náhradu nákladů uplatnit do jednoho roku od jeho zjištění a prodávající je povinen jej proplatit /jednoměsíční lhůta uvedená v § 1924 ObčZ se nepoužije/. Důkazní břemeno po celou dobu běhu záruční lhůty nese dodavatel.

7.6 Místem plnění je sídlo nebo pracoviště (jednotlivé územní odbory) příslušného veřejného zadavatele.

7.7 Konkrétní místo nebo místa plnění veřejný zadavatel uvede v kupní smlouvě.

7.8 K účelu předání a převzetí zboží bude prodávajícím vystaven dodací list ve třech vyhotoveních.

7.9 Dodací list musí obsahovat tyto údaje:

- číslo dodacího listu
- název předmětu plnění
- počet kusů
- rozpis velikostí

- měsíc/rok výroby
- osoba přejímající dodané zboží
- identifikační údaje dodavatele
- číslo kupní smlouvy.

Článek 8. Technické podmínky dodání

8.1 Dodavatel se zavazuje dodávat předmět plnění ve velikostech požadovaných veřejným zadavatelem.

8.2 Značení košil, halenek a balení musí být provedeno v souladu s technickou specifikací v příloze č. 1 této rámcové dohody.

Článek 9. Vady

9.1 Poruší-li dodavatel povinnosti stanovené v čl. 7. odst. 7.2 této rámcové dohody, jedná se o vady plnění. Za vady plnění se považuje i dodání jiného druhu zboží, než určuje kupní smlouva. Veřejný zadavatel je povinen reklamovat vady bez zbytečného odkladu po jejich zjištění.

9.2 Zjistí-li veřejný zadavatel vady týkající se jakosti dodaného zboží již při dodání, je oprávněn odmítnout jejich převzetí a od kupní smlouvy odstoupit. To platí i při dodání jiného druhu zboží, než určuje kupní smlouva. Odstoupení od kupní smlouvy bezodkladně veřejný zadavatel písemně oznámí dodavateli.

9.3 Vady, které se týkají jakosti dodaného zboží, které veřejný zadavatel zjistí až po převzetí dodávky, je dodavatel povinen odstranit nejpozději do 30 kalendářních dnů od oznámení reklamace. Dodavatel odstraní vady bezúplatně dodáním náhradního plnění v množství a jakosti dle kupní smlouvy. Obdobně postupuje dodavatel i v případě, nevyužije-li veřejný zadavatel svého práva na odstoupení od kupní smlouvy podle odst. 9.2 tohoto článku této rámcové dohody.

9.4 Ujednáním o náhradním plnění není dotčena odpovědnost dodavatele za škodu.

Článek 10. Cena zboží

10.1 Smluvní strany se ve smyslu zákona č. 526/1990 Sb., o cenách, ve znění pozdějších předpisů, dohodly na kupní ceně takto:

Název zboží	Cena bez DPH v Kč	Sazba 21 % DPH v Kč	Cena celkem s DPH v Kč
za 1 kus košile modré s dlouhým rukávem	465,00	97,65	562,65
za 1 kus košile modré s krátkým rukávem	435,00	91,35	526,35

za 1 kus košile bílé s dlouhým rukávem	465,00	97,65	562,65
za 1 kus košile bílé s krátkým rukávem	435,00	91,35	526,35
za 1 kus halenky modré s dlouhým rukávem	465,00	97,65	562,65
za 1 kus halenky modré s krátkým rukávem	435,00	91,35	526,35
za 1 kus halenky bílé s dlouhým rukávem	465,00	97,65	562,65
za 1 kus halenky bílé s krátkým rukávem	435,00	91,35	526,35
za celkový předpokládaný objem plnění: 17 280 kusů košil a halenek	7 734 000,00	1 624 140,00	9 358 140,00

Slovy celkem: (devětmilionůtřistapadesátosmtisícstočtyřicet) korun českých s DPH.

10.2 Dodavatel se zavazuje dodávat zboží po dobu účinnosti této rámcové dohody jednotlivým veřejným zadavatelům za jednotkovou cenu.

10.3 Jednotková cena je považována za cenu nejvýše přípustnou. V této ceně jsou již zahrnuty veškeré náklady spojené s výrobou a dodáním zboží zejména včetně balného, cla, nákladů na přepravu, pojištění, cenových, inflačních a měnových výkyvů apod. Tato cena může být změněna pouze na základě právních předpisů, a to při změnách daňových sazeb (DPH). Zákonná změna výše DPH není důvodem uzavření dodatku k této rámcové dohodě dle čl. 15 odst. 15.14. této rámcové dohody.

Článek 11. Platební podmínky

11.1 Platba za uskutečněné dodávky zboží bude prováděna bezhotovostním platebním převodem na základě daňového dokladu (dále jen „faktura“) vystaveného v písemné podobě dodavatelem do tří pracovních dnů po řádném předání a převzetí dodávky veřejným zadavatelem. Přílohou každé faktury bude zástupci obou stran podepsaný dodací list potvrzující, že dodávka zboží byla dodána veřejnému zadavateli v požadovaném množství a kvalitě.

11.2 Faktury musí obsahovat číslo kupní smlouvy a číslo jednacích této rámcové dohody, ke které se dodávka vztahuje, všechny údaje uvedené v § 29 a násl. zákona č.

235/2004 Sb., o dani z přidané hodnoty, ve znění pozdějších předpisů a podle § 435 ObčZ.

11.3 Faktury jsou splatné do 30 kalendářních dnů ode dne jejich prokazatelného doručení příslušnému veřejnému zadavateli na adresu uvedenou v konkrétní kupní smlouvě.

11.4 Faktura je považována za proplacenou okamžikem připsání fakturované částky na účet banky dodavatele dle § 1957 ObčZ.

11.5 Faktury předložené v prosinci musí být doručeny veřejnému zadavateli nejpozději do 7. dne tohoto měsíce. Při doručení po tomto termínu nelze fakturu proplatit v daném roce a splatnost bude stanovena na 60 kalendářních dnů. Dodavatel bere na vědomí, že veřejný zadavatel vzhledem k ročnímu rozpočtovému cyklu organizační složky státu při podstatnějším prodlení s dodávkou zboží (čl. 7. odst. 7.1 této rámcové dohody) či faktury, nemůže do uvolnění rozpočtových prostředků v následujícím roce uhradit kupní cenu. V tomto případě se kupující nedostává do prodlení a není povinen hradit smluvní ani zákonný úrok z prodlení ani strpět jiné právní dopady této skutečnosti.

11.6 Veřejný zadavatel je oprávněn před uplynutím lhůty splatnosti faktury vrátit dodavateli bez zaplacení fakturu, která neobsahuje náležitosti stanovené touto rámcovou dohodou nebo obecně závaznými právními předpisy, není doložena kopií potvrzeného dodacího listu, obsahuje jiné cenové údaje nebo jiný druh plnění než dohodnutý v kupní smlouvě nebo budou-li tyto údaje uvedeny chybně, a to s uvedením důvodu vrácení. Dodavatel je povinen v případě vrácení faktury fakturu opravit nebo vyhotovit fakturu novou. Důvodným vrácením faktury přestává běžet původní lhůta splatnosti. Nová lhůta v původní délce splatnosti běží znovu ode dne doručení opravené nebo nově vystavené faktury veřejnému zadavateli.

11.7 Platby budou realizovány v Kč na základě předložené faktury.

11.8 Zálohové platby veřejný zadavatel neposkytuje.

11.9 Smluvní strany si dojednaly, že veřejný zadavatel je oprávněn provést zajišťovací úhradu daně z přidané hodnoty ve smyslu § 109a zákona č. 235/2004 Sb., o dani z přidané hodnoty, ve znění pozdějších předpisů, na účet příslušného správce daně, jestliže se dodavatel stane ke dni uskutečnitelného zdanitelného plnění nespolehlivým plátcem daně ve smyslu ustanovení § 106 zákona č. 235/2004 Sb., o dani z přidané hodnoty, ve znění pozdějších předpisů.

Článek 12. Sankce

12.1 V případě prodlení veřejného zadavatele s úhradou daňového dokladu (faktury) je dodavatel oprávněn účtovat úrok z prodlení za splnění podmínky podle § 1968 ve výši podle § 1970 ObčZ.

12.2 Veřejný zadavatel je oprávněn požadovat na dodavateli smluvní pokutu za nedodržení termínu dodání zboží dle kupní smlouvy, a to ve výši 0,2 % z celkové ceny dodávky podle jednotlivé kupní smlouvy včetně DPH za každý i započatý den prodlení. Výše sankce není omezena.

12.3 Veřejný zadavatel je oprávněn požadovat na dodavateli smluvní pokutu za nedodržení doby pro odstranění zjištěných vad na základě reklamace, a to ve výši 250,00 Kč, a to za každý i započatý den prodlení. Výše sankce není omezena.

12.4 Úrok z prodlení a smluvní pokuta jsou splatné do 30 kalendářních dnů od data, kdy byla povinné straně doručena písemná výzva k jejich zaplacení oprávněnou stranou, a to na účet oprávněné strany uvedený v písemné výzvě. Ustanovením o smluvní pokutě není dotčeno právo oprávněné strany na náhradu škody. Ustanovení § 2050 ObčZ se nepoužije.

12.5 Centrální zadavatel je oprávněn požadovat na dodavateli smluvní pokutu ve výši 10 000,00 Kč (slovy: desetitisíc korun českých) v případě, že dodavatel odmítne na podkladě písemné výzvy veřejného zadavatele uzavřít kupní smlouvu ve lhůtě podle této rámcové dohody.

12.6 Tato sankce je stanovena jednotlivě za každý takový případ. Porušení této povinnosti dále zakládá právo centrálního zadavatele odstoupit od této rámcové dohody s dodavatelem dle čl. 14. této rámcové dohody.

12.7 Smluvní pokuty sjednané touto rámcovou dohodou zaplatí povinná strana nezávisle na zavinění.

12.8 Všechny výše uvedené smluvní pokuty považují smluvní strany za přiměřené povaze a významu závazku, který zajišťují.

Článek 13. Komunikace smluvních stran

13.1 Veškeré úkony mezi veřejnými zadavateli, centrálním zadavatelem a dodavatelem se uskutečňují písemně v listinné nebo elektronické podobě.

13.2 Písemnosti lze doručit osobně, prostřednictvím osoby, která provádí přepravu zásilek (kurýrní služba), prostřednictvím držitele poštovní licence podle zvláštního právního předpisu, elektronickými prostředky prostřednictvím datové schránky, nebo jiným způsobem.

13.3 Adresa či kontakty uvedené v kupních smlouvách i v této rámcové dohodě mohou být měněny jednostranným písemným oznámením doručeným příslušnou smluvní stranou druhé smluvní straně s tím, že takováto změna se stane účinnou okamžikem doručení tohoto oznámení druhé smluvní straně.

13.4 Smluvní strany se zavazují veškerou komunikaci a korespondenci provádět pouze v českém jazyce; všechny písemnosti, dokumenty, návody, dodatky, certifikáty, prohlášení o shodě, faktury, doklady o revizích a zkouškách apod. budou výhradně v českém jazyce.

Článek 14 Odstoupení od rámcové dohody

14.1 Centrální zadavatel je oprávněn od této rámcové dohody odstoupit při podstatném porušení této rámcové dohody dodavatelem.

14.2 Podstatným porušením této rámcové dohody ze strany dodavatele je **zejména**:

- a) pokud dodavatel odmítne uzavřít kupní smlouvu podle této rámcové dohody,
- b) nedodání náhradního zboží do uplynutí dodací lhůty (čl. 9 odst. 9. 3. této rámcové dohody) po vrácení vadného zboží,
- c) nedodržení smluvních podmínek garantujících vlastnosti a kvalitu zboží dle

specifikace v této rámcové dohodě,

d) budou-li vykázány u zkoušených košil nebo halenek nevyhovující výsledky měřených veličin,

e) každé jednotlivé odstoupení od smlouvy kteréhokoliv veřejného zadavatele.

14.3 Centrální zadavatel je oprávněn od této dohody odstoupit také v případě že:

a) dodavatel nedodá zboží ani po uplynutí 30 kalendářních dnů po řádném termínu dodání,

b) vůči majetku prodávajícího probíhá insolvenční řízení, v němž bylo vydáno rozhodnutí o úpadku, pokud to právní předpisy umožňují,

c) insolvenční návrh na prodávajícího byl zamítnut proto, že majetek prodávajícího nepostačuje k úhradě nákladů insolvenčního řízení,

d) prodávající vstoupí do likvidace,

e) uvedený účet v čl. 1 rámcové dohody není veden a zveřejněn v registru plátců DPH.

14.4 Účinky každého odstoupení od rámcové dohody nastávají okamžikem doručení písemného projevu vůle odstoupit od této dohody druhé smluvní straně. Odstoupení od dohody se nedotýká zejména nároku na náhradu škody, smluvní pokuty a povinnosti mlčenlivosti.

Článek 15 Závěrečná ustanovení

15.1 Tato rámcová dohoda se řídí právním řádem České republiky.

15.2 V případě uzavření této rámcové dohody v dvojjazyčném znění je rozhodné znění v českém jazyce.

15.3 Tato dohoda se primárně řídí jejími ujednáními a není-li sjednáno v této dohodě speciálně, pak se řídí zákonem a ObčZ (zejména úpravou kupní smlouvy či návazně úpravou závazkových smluvních vztahů) a dalšími všeobecně platnými českými kogentními právními předpisy a normami dopadajícími na předmětný kontrakt a zboží.

15.4 Smluvní strany vylučují aplikaci ustanovení § 557 ObčZ na tuto rámcovou dohodu.

15.5 Smluvní strany se dohodly, že dodavatel přebírá podle § 1765 ObčZ riziko změny okolností, zejména v souvislosti s cenou za poskytnuté plnění.

15.6 Smluvní strany se dohodly na uplatnění ustanovení § 576 ObčZ, při posuzování vlivu nicotnosti (vady) této rámcové dohody na ostatní ustanovení.

15.7 Právo smluvních stran vyplývající z této rámcové dohody či jejího porušení se promlčují ve lhůtě deseti (10) let ode dne, kdy právo mohlo být uplatněno poprvé.

15.8 Souhrn oznámení o zadání veřejných zakázek na základě této rámcové dohody bude v souladu s ustanovením § 137 zákona uveřejňován centrálním zadavatelem ve Věstníku veřejných zakázek. Rovněž tato rámcová dohoda bude uveřejněna v Registru smluv dle zákona 340/2015 Sb., o registru smluv. Zveřejnění zajistí centrální zadavatel.

15.9 Veškeré spory mezi smluvními stranami vzniklé z této rámcové dohody, kupních smluv nebo v souvislosti s nimi, budou přednostně řešeny smírně. Nebude-li smírného řešení dosaženo, budou spory řešeny v soudním řízení. Případná volba sudiště bude stanovena, dle veřejného zadavatele, v kupní smlouvě.

15.10 Dodavatel bez jakýchkoliv výhrad

a) souhlasí se zveřejněním svých identifikačních údajů a dalších údajů uvedených v této rámcové dohodě, včetně ceny za předmět plnění,

b) výslovně uvádí, že všechny informace, které poskytne centrálnímu zadavateli nebo veřejnému zadavateli v souvislosti s touto rámcovou dohodou nebo příslušnými kupními smlouvami, nejsou informace důvěrné ve smyslu ObčZ.

15.11 Centrální zadavatel a veřejní zadavatelé nenesou odpovědnost za jakoukoliv škodu vzniklou v souvislosti s uveřejněním či použitím informací, které byly poskytnuty dodavatelem v souvislosti s touto rámcovou dohodou nebo příslušnými kupními smlouvami.

15.12 Dodavatel prohlašuje, že plněním závazků dle příslušných kupních smluv nezasahuje do práv duševního vlastnictví třetích osob.

15.13 Tato rámcová dohoda je vyhotovena v 3 stejnopisech, z nichž každý bude považován za prvopis. Dodavatel obdrží 1 stejnopis této rámcové dohody, centrální zadavatel obdrží 2 stejnopisy této rámcové dohody.

15.14 Tato rámcová dohoda může být doplňována nebo měněna pouze v těch částech, které nemají vliv na podmínky zadávacího řízení a to formou postupně číslovaných dodatků. Podstatná změna této rámcové dohody není přípustná. Za podstatnou změnu této rámcové dohody nejsou považovány změny dle § 222 zákona, v účinném znění.


15.15 Smluvní strany prohlašují, že předem souhlasí, v souladu se zněním zákona č. 106/1999 Sb., o svobodném přístupu k informacím, s možným zpřístupněním, či zveřejněním celé této rámcové dohody v jejím plném znění, jakož i všech úkonů a okolností s touto rámcovou dohodou souvisejících, ke kterému může kdykoliv v budoucnu dojít.

15.16 Na důkaz toho, že smluvní strany s obsahem této rámcové dohody souhlasí, rozumí jí a zavazují se k jejímu plnění, připojují své podpisy a prohlašují, že tato rámcová dohoda byla uzavřena podle jejich svobodné a vážné vůle prosté tísně.

15.17 Nedílnou součástí této rámcové dohody jsou přílohy č. 1 a 2.

Příloha č. 1 - Podrobná specifikace 48 stran.


Příloha č. 2 - Návrh závazné kupní smlouvy 12 stran.

<p>Zástupce centrálního zadavatele V Praze, dne: viz el. podpis</p> <p>Ing Tomáš Vlašánek Digitálně podepsal Ing Tomáš Vlašánek Datum: 2019.06.21 07:41:04 +02'00'</p> <p>.....</p> <p>Ing. Tomáš Vlašánek vedoucí oddělení veřejných zakázek GŘ HZS ČR</p>	<p>Dodavatel V Praze, dne: viz el. podpis</p> <p>.....</p> <p> jednatel Vestimentum s.r.o.</p>
--	--

Jan

Podlipný

Digitálně podepsal


Datum: 2019.06.20
16:20:01 +02'00'

Technická specifikace předmětu smlouvy

Košile bílá s dlouhým rukávem

Všeobecná charakteristika

Košile bílá s dlouhým rukávem HZS ČR pro muže je s otevřeným předním dílem, klasické délky, volného střihu, určená k nošení do kalhot, zapínaná zleva do prava v předním kraji na 7+1 knoflík. Na levém předním díle je našita kapsa lodičkového tvaru. Zadní díl je hladký, všitý do dvojitého sedla. Rukávy jsou dvoudílné, hlavicové, dlouhé, v dolním okraji ukončené manžetou. Límec je klasický dvoudílný košilový. V pravém bočním švu je všita textilní etiketa s označením materiálového složení a ošetrovací symboly. Ve středu průkrčníku je všita textilní etiketa s označením velikosti.

Provedení – technické požadavky

- 1.1. Přední díly** - jsou hladké. Přední kraje jsou zapínané na 7 knoflíků. Dírky jsou rovnoměrně rozmístěné a vyšité svisle ve vzdálenosti 1,5 cm od předního kraje. První dírka je vyšitá na stojáčku límce. Levý přední díl je zažehlený 3+3 cm a prošitý v podložení a v kraji, pravý přední díl je zažehlený 3+1 cm a prošitý v šíři zažehlení. Na levém předním dílu je našitá zaoblená, čtyřhranná kapsa lodičkového tvaru. Našití kapsy je v kraji za 0,1 cm, horní kraj kapsy - průhmat je zažehlený 3+3 cm a prošitý v podložení a v kraji.
- 1.2. Zadní díl** – je hladký s dvojitým sedlem, uprostřed kterého je z vnitřní strany našita textilní etiketa s logem výrobce.
- 1.3. Rukávy** - jsou dlouhé, dvoudílné, hlavicové. Dolní kraje rukávů jsou zakončené oblou manžetou vyztuženou lepící vložkovinou, širokou 6 cm, zapínanou na dírku a knoflík. Knoflíková dírka je umístěna na střed manžety, 1,5 cm od bočního kraje. V dolním okraji rukávu je zpracovaný nákrýtový švový rozparek dlouhý 13 cm, 2 záhyby obrácené směrem k rozparku, hloubka záhybu je 2,5 cm. Prošití manžety 0,1 cm, prošití podehnutí horního kraje vrchní manžety za 0,5 cm, všití manžety v kraji za 0,1 cm.
- 1.4. Límec** – je dvoudílný košilový (převěs a stojáček) vyztužený lepící vložkovinou. Šířka límce uprostřed průkrčníku je 6,5 cm (stojáčku 3 cm, převěsu 3,5 cm), délka rožku límce je 6,5 cm. Prošití převěsu límce ze 3 stran 0,5 cm, prošití podehnutí dolního kraje límce 0,5 cm, všití stojáčku do průkrčníku v kraji za 0,2 cm. Stojáková část límce je zkosená, zapínaná na knoflík a dírku.

Materiál a ověřitelná kritéria životnosti a komfortu

1.5. Provedení a materiál

Materiálové složení košile:

- 55 - 61 % bavlna
- zbytek do 100 % polyester

S ohledem na uvedení procentuálního rozpětí (odchylky), ve kterém je zahrnuta výrobní tolerance, se při zkušební ověření nepoužije článek 20 nařízení Evropského parlamentu a Rady (EU) Č. 1007/2011.

Barva: bílá – PANTONE 11-0601TCX

Vazba: plátnová

Střih: všechny díly košil se stříhají oběma směry po osnově

Švy a šití: švy a kraje podsádek jsou zajištěny proti vytřepení, konce švů jsou zabezpečené proti páráni zapožitím

Plošná hmotnost: 120 g/m² ± 5 %

Materiál nitě: 100 % polyester v barvě bílé

Knoflíky: čtyřdírkové, vel. 18 bílé

1.6. Ověřitelná kritéria životnosti a komfortu

vlastnost		norma	Hodnota
stálobarevnost v domácím a komerčním praní 40°C		ČSN EN ISO 105 - C06	min. st. 4 šedé stupnice
stálobarevnost v potu 40°C	kyselý	ČSN EN ISO 105 - E04	min. st. 4 šedé stupnice
	alkalický	ČSN EN ISO 105 - E04	min. st. 4 šedé stupnice
stálobarevnost v otěru	za sucha	ČSN EN ISO 105 - X12	min. st. 4 šedé stupnice
	za mokra	ČSN EN ISO 105 - X12	min. st. 4 šedé stupnice
stálobarevnost ve vodě – po 5 cyklech praní		ČSN EN ISO 105 - E01, ČSN EN ISO 6330	min. st. 4 šedé stupnice
rozměrová stálost po 5 cyklech praní		ČSN EN ISO 5077, ČSN EN ISO 6330	max. ± 6% u všech sledovaných rozměrů
odolnost vůči žmolování		ČSN EN ISO 12947 – 4	min. st. 4 po 15 000 ot. na přístroji Martindale
odolnost vůči oděru		ČSN EN ISO 12947 – 2	Min. 15 000 ot. na přístroji Martindale – viditelné poškození vazného bodu

Celkové posouzení výrobku z hlediska provedení, požadovaných parametrů a vlastností bude doloženo protokolem akreditované zkušebny.

Parametry podle bodu 3.1. – materiálové složení, barva a bodu 3.2. budou navíc v protokolu akreditované zkušebny doloženy naměřenými hodnotami.

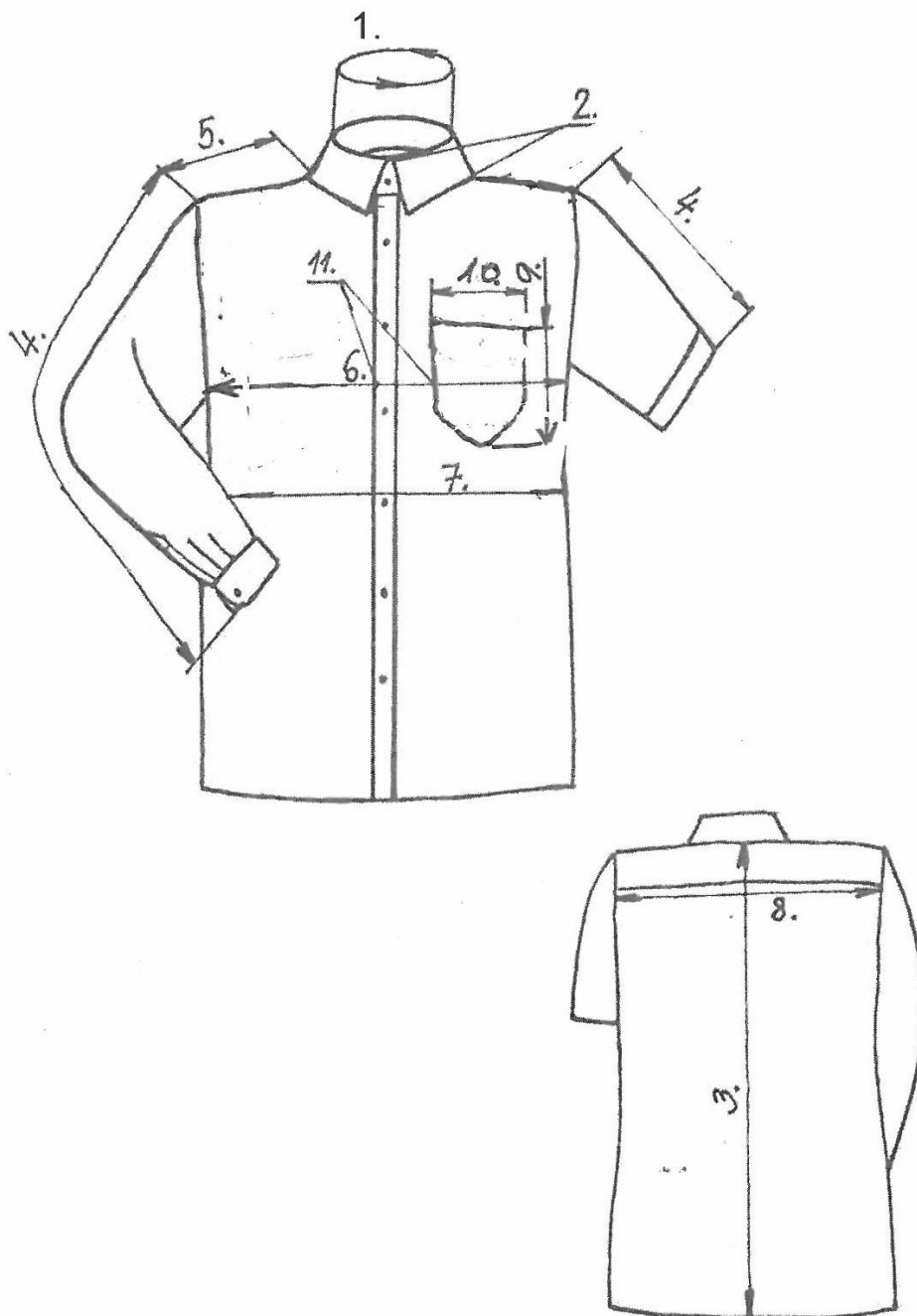
Zdravotní a hygienická nezávadnost bude doložena potvrzením akreditované zkušebny.

Velikostní parametry a technické nákresy

1.7. Kontrolní rozměry hotové košile v cm

Poř. č.	Pojmenování		Velikosti										Tol. v cm + -
			37;38	39;40	41;42	43;44	45;46	47;48	49;50	51;52	53;54		
1.	Límec	Délka	37,5; 38,5	39,5; 40,5	41,5; 42,5	43,5; 44,5	45,5; 46,5	47,5; 48,5	49,5; 50,5	51,5; 52,5	53,5; 54,5	0,5	
2.		Špičky	6,5										0,3
3.	Délka zad. dílu	běžná - neznačí se	80										1,--
		prodloužená - značí se /3	85										1,--
4.	Délka rukávu krátký / dlouhý	běžná - neznačí se	25/64										1,--
		prodloužená - značí se /3	28/67										1,--
5.	Délka	náramenice	15,5	16	16,5	17	17,5	19,5	20	20,5	21	0,5	
6.	Obvod	hrudníku	114	120	126	132	138	142	148	154	160	1,--	
7.		pas	110	116	122	132	138	142	148	154	160	1,--	
8.	Šířka	ZD	45	47	49	51	53	56	58	60	62	1,--	
9.	Kapsa	Výška	13										0,3
10.		Šířka	13										0,3
11.	Vzdálenost	Kapsy od okr	6,5	7	7,5	8	8,5	9	9	10	10	0,5	

1.8. Technické nákresy košile



Pozn.: Rozměr č. 4 – platí pro dlouhý rukáv

Značení výrobku a jeho určení

Košile bílá s dlouhým rukávem pro muže je určena pro příslušníky HZS ČR ke slavnostnímu a společenskému stejnokroji k nošení do kalhot. Ve spodní části pravého bočního švu je z vnitřní strany všita textilní etiketa s označením materiálového složení a ošetrovací symboly. Ve středu průkrčníku je z vnitřní strany všita textilní etiketa s označením velikosti, pod ní, uprostřed sedla, je našita etiketa s logem výrobce.

Balení

Košile se skládají na papírový výsek a vkládají do PE sáčku. Zboží bude expedováno v lepenkových kartonech dle objednávky. Karton bude označen etiketou s údajem o osobě, která provedla kontrolu, dále s uvedením názvu zboží a jeho množství po velikostech.

Skladování a údržba

Košile je třeba skladovat v suchých a bezprašných prostorách. Údržba a ošetřování

dle symbolů      , které jsou uvedeny i na etiketě výrobku.

Poskytované záruky

Na dodávky zboží bude poskytnuta dodavatelem záruka za jakost, která zaručuje, že zboží bude odpovídat specifikaci stanovené výše uvedenou rámcovou smlouvou a nebude mít právní vady ve smyslu § 1920 a násl. občanského zákoníku, ve znění pozdějších předpisů. Dodavatelem bude poskytnuta záruční doba v délce minimálně 24 měsíců.

Náhradní knoflík

Umístění 1 kusu náhradního knoflíku shodného s knoflíkem na košili bude nad všitou textilní etiketou s označením materiálového složení a ošetrovacími symboly.

Technická specifikace předmětu smlouvy

Košile bílá s krátkým rukávem

1. Všeobecná charakteristika

Košile bílá s krátkým rukávem HZS ČR pro muže je s otevřeným předním dílem, klasické délky, volného střihu, určená k nošení do kalhot, zapínaná zleva do prava v předním kraji na 7+1 knoflík. Na předních dílech jsou našity kapsy s patkami. Zadní díl je hladký, všitý do dvojitého sedla. Rukávy jsou dvoudílné, hlavicevé, krátké, v dolním okraji ukončené záložkou clatto. Límeček je klasický dvoudílný košilový. V průramku jsou všity nárameníky. V pravém bočním švu je všita textilní etiketa s označením materiálového složení a ošetrovací symboly. Ve středu průkrčníku je všita textilní etiketa s označením velikosti. Součástí košile je 1 pár navlékacích nárameníků.

2. Provedení – technické požadavky

2.1. Přední díly - jsou hladké s našitými nakládánými kapsami krytými tvarovanou patkou. Přední kraje jsou zapínané na 7 knoflíků. Dírky jsou rovnoměrně rozmístěné a vyšité svisle ve vzdálenosti 1,5 cm od předního kraje. První dírka je vyšitá na stojáčku límce. Levý přední díl má přinechanou légu širokou 3 cm, podehnutou do rubní strany a odšitou do sádku. Pravý přední díl má přinechanou podsádku. Prošití légy 0,5 cm ze 2 stran, podsádka pravého předního kraje je obnitkovaná a podehnutá 3 cm do rubní strany. Náprsní kapsy jsou nakládané, obdélníkové, se zkosenými rožky (šestihranné), zapínané na knoflík a dírku. Našití kapes je v kraji za 0,1 cm, horní kraj kapsy - průhmat je obnitkovaný, podehnutý 3 cm do rubní strany a prošitý za 2 cm. Patky mají obdélníkový tvar se zkosenými rožky (šestihranné) a jsou umístěné 1 cm nad kapsou. Ve středu patky je vyšitá dírka ve vzdálenosti 1,5 cm od dolního kraje patky, výška patky je 5,5 cm, prošití patky za 0,5 cm z 5 stran, našití horního kraje patky za 0,5 cm.

2.2. Zadní díl – je hladký s dvojitým sedlem, uprostřed kterého je z vnitřní strany našita textilní etiketa s logem výrobce.

2.3. Rukávy - jsou krátké, dvoudílné, hlavicevé. Dolní kraje rukávů jsou zakončené záložkou clatto – záložka je v šíři 3 cm podehnutá do rubní strany a odšitá do sádku. Na rukávech jsou našity níže uvedené vyšívání znaky a označení v souladu s Vyhláškou č. 407/2015 Sb. a Pokynem generálního ředitele HZS ČR č. 39/2016 ve znění pozdějších předpisů. Označení příslušnosti k České republice se umísťuje na levém rukávu tak, aby horní okraj tohoto znaku byl umístěn 20 mm pod rukávovým ramenním švem. Požadavek na našití označení příslušnosti k České republice uplatňuje příslušný veřejný zadavatel v kupní smlouvě. Velký státní znak České republiky se umísťuje na levém rukávu tak, aby horní okraj tohoto znaku byl umístěn 90 mm pod rukávovým ramenním švem. Označení příslušnosti k organizační části HZS ČR se umísťuje na pravém rukávu tak, aby horní okraj tohoto znaku byl umístěn 20 mm pod rukávovým ramenním švem. Rukávový znak HZS ČR se umísťuje na pravém rukávu tak, aby horní okraj tohoto znaku byl umístěn 90 mm pod rukávovým ramenním švem. Půlkulaté výseče označení příslušnosti k České republice a označení příslušnosti k organizační části HZS ČR kopírují ramenní rukávové švy a jsou umístěny na střed. Velký státní

znak ČR a rukávový znak HZS ČR, jsou rovněž umístěny na střed rukávu tj. v pomyslném prodloužení středové osy rukávu.

- 2.4. Límec** – je dvoudílný košilový (převěs a stojáček) vyztužený lepící vložkovinou. Šířka límce uprostřed průkrčníku je 6,5 cm (stojáček 3 cm, převěsu 3,5 cm), délka rožku límce je 6,5 cm. Prošití převěsu límce ze 3 stran 0,5 cm, prošití podehnutí dolního kraje límce 0,5 cm, všití stojáku do průkrčníku v kraji za 0,2 cm. Stojáková část límce je zkosená, zapínaná na knoflík a díрку.
- 2.5. Nárameníky** - jsou pětihranné, tvarované do špičky, všité do průramku tak, aby byly viditelné z předního pohledu, tzn. 1/2 do předního dílu 1/2 do sedla zadního dílu. Šířka nárameníku je 4,5 cm, délka špičky 1,5 cm. Nárameník je zapínaný na díрку a knoflík. Dírka je vyšitá 1,5 cm od špičky, prošití 0,5 cm ze 4 stran. Součástí košile jsou 2 navlékací, pětihranné nárameníky v barvě námořnická modř a stejné délky jako všité nárameníky. Šíře nárameníku je 5,5 cm. Navlékací nárameník je vyztužený jednou vrstvou oboustranně termofixačního klíženého plátna. Na spodní straně navlékacího nárameníku je našitá podsádka – průvlek. Středem nárameníku - 1,5 cm od špičky je vyšitá dírka. Prošití navlékacího nárameníku za 0,2 cm ze 4 stran.

3. Materiál a ověřitelná kritéria životnosti a komfortu

3.1. Provedení a materiál

Materiálové složení košile:

- 55 - 61 % bavlna
- zbytek do 100 % polyester

S ohledem na uvedení procentuálního rozpětí (odchylky), ve kterém je zahrnuta výrobní tolerance, se při zkušebním ověření nepoužije článek 20 nařízení Evropského parlamentu a Rady (EU) Č. 1007/2011.

Barva: košile: bílá – PANTONE 11-0601TCX

navlékací nárameníky: námořnická modř – PANTONE 19-4023 TCX

Vazba: plátňová

Střih: všechny díly košil se stříhají oběma směry po osnově

Švy a šití: švy a kraje podsádek jsou zajištěny proti vytřepení, konce švů jsou zabezpečené proti páráni zapožitím

Plošná hmotnost: 120 g/m² ± 5 %

Materiál nitě: 100 % polyester v barvě košile a navlékacích nárameníků

Knoflíky: čtyřdírkové, vel. 18 bílé

3.2. Ověřitelná kritéria životnosti a komfortu

vlastnost		norma	Hodnota
stálobarevnost v domácím a komerčním praní 40°C		ČSN EN ISO 105 - C06	min. st. 4 šedé stupnice
stálobarevnost v potu 40°C	kyselý	ČSN EN ISO 105 - E04	min. st. 4 šedé stupnice
	alkalický	ČSN EN ISO 105 - E04	min. st. 4 šedé stupnice
stálobarevnost v otěru	za sucha	ČSN EN ISO 105 - X12	min. st. 4 šedé stupnice
	za mokra	ČSN EN ISO 105 - X12	min. st. 4 šedé stupnice
stálobarevnost ve vodě – po 5 cyklech praní		ČSN EN ISO 105 - E01, ČSN EN ISO 6330	min. st. 4 šedé stupnice
rozměrová stálost po 5 cyklech praní		ČSN EN ISO 5077, ČSN EN ISO 6330	max. ± 6% u všech sledovaných rozměrů
odolnost vůči žmolování		ČSN EN ISO 12947 – 4	min. st. 4 po 15 000 ot. na přístroji Martindale
odolnost vůči oděru		ČSN EN ISO 12947 – 2	Min. 15 000 ot. na přístroji Martindale – viditelné poškození vazného bodu

Celkové posouzení výrobku z hlediska provedení, požadovaných parametrů a vlastností bude doloženo protokolem akreditované zkušebny.

Parametry podle bodu 3.1. – materiálové složení, barva a bodu 3.2. budou navíc v protokolu akreditované zkušebny doloženy naměřenými hodnotami.

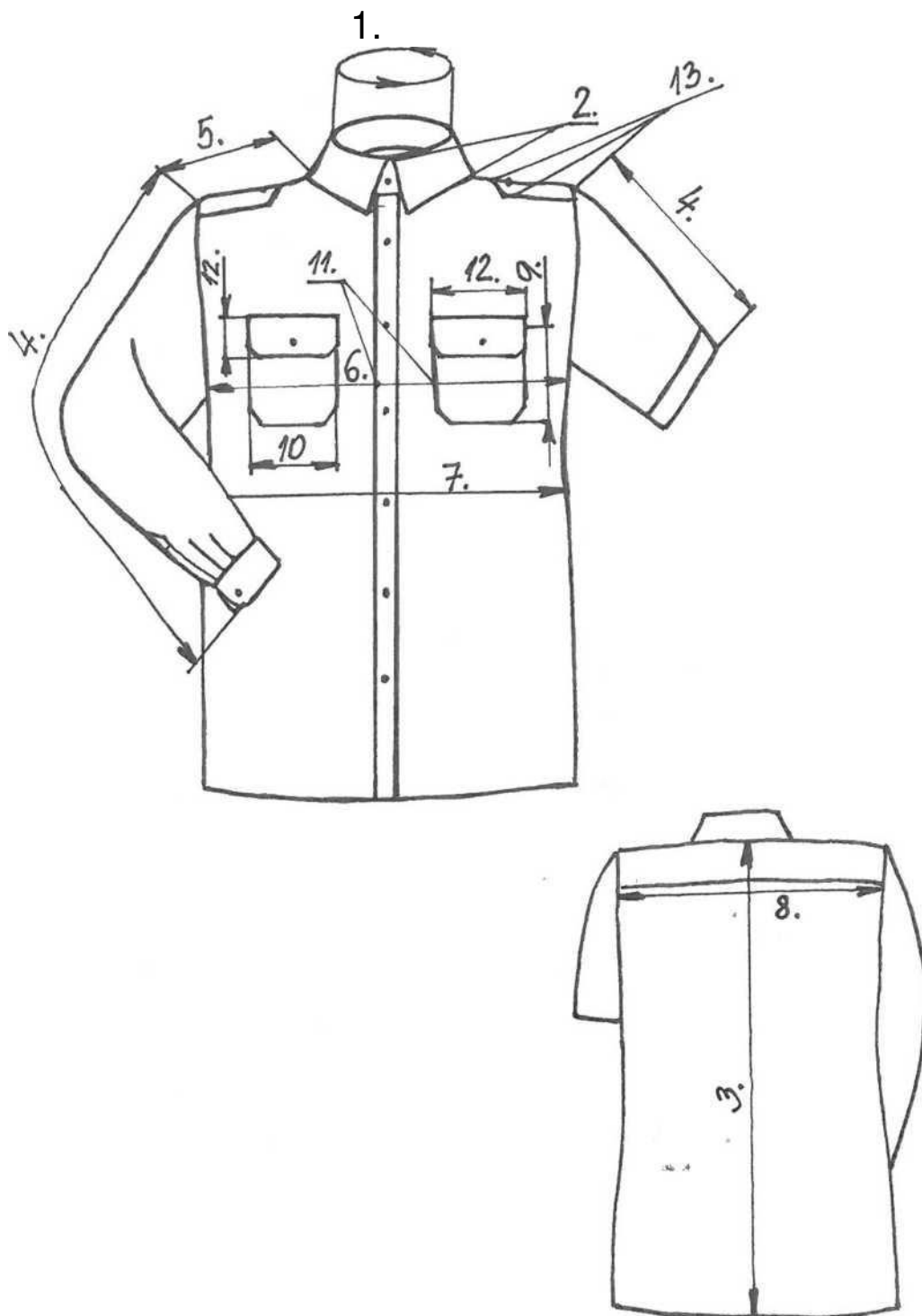
Zdravotní a hygienická nezávadnost bude doložena potvrzením akreditované zkušebny.

4. Velikostní parametry a technické nákresy

4.1. Kontrolní rozměry hotové košile v cm

Poř. č.	Pojmenování		Velikosti									Tol v cm +-	
			37;38	39;40	41;42	43;44	45;46	47;48	49;50	51;52	53;54		
1.	Límeč	Délka	37,5; 38,5	39,5; 40,5	41,5; 42,5	43,5; 44,5	45,5; 46,5	47,5; 48,5	49,5; 50,5	51,5; 52,5	53,5; 54,5	0,5	
2.		Špičky	6,5									0,3	
3.	Délka zad. dílu	běžná - neznačí se	80									1,--	
		prodloužená - značí se /3	85									1,--	
4.	Délka rukávu krátký / dlouhý	běžná - neznačí se	25/64									1,--	
		prodloužená - značí se /3	28/67									1,--	
5.	Délka	náramenice	15,5	16	16,5	17	17,5	19,5	20	20,5	21	0,5	
6.	Obvod	hrudníku	114	120	126	132	138	142	148	154	160	1,--	
7.		pas	110	116	122	132	138	142	148	154	160	1,--	
8.	Šířka	ZD	45	47	49	51	53	56	58	60	62	1,--	
9.	Kapsa	Výška	13									0,3	
10.		Šířka	13									0,3	
11.	Vzdálenost	Kapsy od okr	6,5	7	7,5	8	8,5	9	9	10	10	0,5	
12.	Patka	Výška/ šířka	5,5 x 14,2									0,3	
13.	Nárameník	Délka/ šířka	13/4,5		14/4,5		15/4,5		15/4,5		16/4,5		0,5

4.2. Technické nákresy košile



Pozn.: Rozměr č. 4 – platí pro krátký rukáv



5. Značení výrobku a jeho určení

Košile bílá s krátkým rukávem HZS ČR pro muže je určena pro příslušníky HZS ČR ke slavnostnímu a společenskému stejnokroji k nošení do kalhot. Ve spodní části pravého bočního švu je z vnitřní strany všita textilní etiketa s označením materiálového složení a ošetrovací symboly. Ve středu průkrčníku je z vnitřní strany všita textilní etiketa s označením velikosti, pod ní, uprostřed sedla, je našita etiketa s logem výrobce.

6. Balení

Košile se skládají na papírový výsek a vkládají do PE sáčku. Zboží bude expedováno v lepenkových kartonech dle objednávky. Karton bude označen etiketou s údajem o osobě, která provedla kontrolu, dále s uvedením názvu zboží a jeho množství po velikostech.

7. Skladování a údržba

Košile je třeba skladovat v suchých a bezprašných prostorách. Údržba a ošetřování

dle symbolů      , které jsou uvedeny i na etiketě výrobku.

8. Poskytované záruky

Na dodávky zboží bude poskytnuta dodavatelem záruka za jakost, která zaručuje, že zboží bude odpovídat specifikaci stanovené výše uvedenou rámcovou smlouvou a nebude mít právní vady ve smyslu § 1920 a násl. občanského zákoníku, ve znění pozdějších předpisů. Dodavatelem bude poskytnuta záruční doba v délce minimálně 24 měsíců.

Náhradní knoflík

Umístění 1 kusu náhradního knoflíku shodného s knoflíkem na košili bude nad všitou textilní etiketou s označením materiálového složení a ošetrovacími symboly.

Technická specifikace předmětu smlouvy

Košile modrá s dlouhým rukávem

1. Všeobecná charakteristika

Košile modrá s dlouhým rukávem HZS ČR pro muže je s otevřeným předním dílem, klasické délky, volného střihu, určená k nošení do kalhot, zapínaná zleva do prava v předním kraji na 7+1 knoflík. Na předních dílech jsou našity kapsy s patkami. Zadní díl je hladký, všitý do dvojitého sedla. Rukávy jsou dvoudílné, hlavicevé, dlouhé, v dolním okraji ukončené manžetou. Límec je klasický dvoudílný košilový. V průramku jsou všity nárameníky. V pravém bočním švu je všita textilní etiketa s označením materiálového složení a ošetrovací symboly. Ve středu průkrčníku je všita textilní etiketa s označením velikosti. Součástí košile je 1 pár navlékacích nárameníků.

2. Provedení – technické požadavky

2.1. Přední díly - jsou hladké s našitými nakládánými kapsami krytými tvarovanou patkou. Přední kraje jsou zapínané na 7 knoflíků. Dírky jsou rovnoměrně rozmístěné a vyšité svisle ve vzdálenosti 1,5 cm od předního kraje. První dírka je vyšitá na stojáčku límce. Levý přední díl má přinechanou légu širokou 3 cm, podehnutou do rubní strany a odšitou do sámků. Pravý přední díl má přinechanou podsádku. Prošití légy 0,5 cm ze 2 stran, podsádka pravého předního kraje je obnitkovaná a podehnutá 3 cm do rubní strany. Náprsní kapsy jsou nakládáné, obdélníkové, se zkosenými rožky (šestihranné), zapínané na knoflík a dírku. Našití kapes je v kraji za 0,1 cm, horní kraj kapsy - průhmat je obnitkovaný, podehnutý 3 cm do rubní strany a prošitý za 2 cm. Patky mají obdélníkový tvar se zkosenými rožky (šestihranné) a jsou umístěné 1 cm nad kapsou. Ve středu patky je vyšitá dírka ve vzdálenosti 1,5 cm od dolního kraje patky, výška patky je 5,5 cm, prošití patky za 0,5 cm z 5 stran, našití horního kraje patky za 0,5 cm.

2.2. Zadní díl – je hladký s dvojitým sedlem, uprostřed kterého je z vnitřní strany našita textilní etiketa s logem výrobce.

2.3. Rukávy - jsou dlouhé, dvoudílné, hlavicevé. Dolní kraje rukávů jsou zakončené oblou manžetou vyztuženou lepící vložkovinou, širokou 6 cm, zapínanou na dírku a knoflík. Knoflíková dírka je umístěna na střed manžety, 1,5 cm od bočního kraje. V dolním kraji je zpracovaný rukávový nákrýtový švový rozparek dlouhý 13 cm, šíře lišty rozparku je 2 cm. Dolní okraj v přední části rukávu je složen do 2 záhybů směrem k rozparku, hloubka záhybu je 3 cm. Prošití manžety 0,5 cm, prošití podehnutí horního kraje vrchní manžety za 0,5 cm, všití manžety v kraji za 0,2 cm. Na rukávech jsou našity níže uvedené vyšívané znaky a označení v souladu s Vyhláškou č. 407/2015 Sb. a Pokynem generálního ředitele HZS ČR č. 39/2016 ve znění pozdějších předpisů. Označení příslušnosti k České republice se umísťuje na levém rukávu tak, aby horní okraj tohoto znaku byl umístěn 20 mm pod rukávovým ramenním švem. Požadavek na našití označení příslušnosti k České republice uplatňuje příslušný veřejný zadavatel v kupní smlouvě. Velký státní znak České republiky se umísťuje na levém rukávu tak, aby horní okraj tohoto znaku byl umístěn 90 mm pod rukávovým ramenním švem. Označení příslušnosti k organizační části HZS ČR se umísťuje na pravém rukávu tak, aby horní okraj tohoto znaku byl umístěn 20 mm pod rukávovým ramenním švem. Rukávový znak HZS ČR se umísťuje na pravém rukávu tak, aby horní okraj tohoto znaku byl umístěn 90 mm pod rukávovým ramenním švem. Půlkulaté výseče

označení příslušnosti k České republice a označení příslušnosti k organizační části HZS ČR kopírují ramenní rukávové švy a jsou umístěny na střed. Velký státní znak ČR a rukávový znak HZS ČR, jsou rovněž umístěny na střed rukávu tj. v pomyslném prodloužení středové osy rukávu.

- 2.4. Límec** - je dvoudílný košilový (převěs a stojáček) vyztužený lepící vložkovinou. Šířka límce uprostřed průkrčníku je 6,5 cm (stojáčku 3 cm, převěsu 3,5 cm), délka rožku límce je 6,5 cm. Prošití převěsu límce ze 3 stran 0,5 cm, prošití podehnutí dolního kraje límce 0,5 cm, všití stojáku do průkrčníku v kraji za 0,2 cm. Stojáková část límce je zkosená, zapínaná na knoflík a díрку.
- 2.5. Nárameníky** - jsou pětihranné, tvarované do špičky, všité do průramku tak, aby byly viditelné z předního pohledu, tzn. 1/2 do předního dílu 1/2 do sedla zadního dílu. Šířka nárameníku je 4,5 cm, délka špičky 1,5 cm. Nárameník je zapínaný na díрку a knoflík. Dírka je vyšitá 1,5 cm od špičky, prošití 0,5 cm ze 4 stran. Součástí košile jsou 2 navlékací, pětihranné nárameníky v barvě námořnická modř a stejné délky jako všité nárameníky. Šíře nárameníku je 5,5 cm. Navlékací nárameník je vyztužený jednou vrstvou oboustranně termofixačního klíženého plátna. Na spodní straně navlékacího nárameníku je našitá podsádka – průvlek. Středem nárameníku - 1,5 cm od špičky je vyšitá dírka. Prošití navlékacího nárameníku za 0,2 cm ze 4 stran.

3. Materiál a ověřitelná kritéria životnosti a komfortu

3.1. Provedení a materiál

Materiálové složení košile:

- 55 - 61 % bavlna
- zbytek do 100 % polyester

S ohledem na uvedení procentuálního rozpětí (odchylky), ve kterém je zahrnuta výrobní tolerance, se při zkušebním ověření nepoužije článek 20 nařízení Evropského parlamentu a Rady (EU) Č. 1007/2011.

Barva: košile: světlemodrá – PANTONE 14-4110 TCX

navlékací nárameníky: námořnická modř – PANTONE 19-4023 TCX

Vazba: plátňová

Střih: všechny díly košil se stříhají oběma směry

Švy a šití: švy a kraje podsádek jsou zajištěny proti vytřepeání, konce švů jsou zabezpečené proti páráni zapožitím

Plošná hmotnost: 120 g/m² ± 5 %

Materiál nitě: 100 % polyester v barvě košile a navlékacích nárameníků

Knoflíky: čtyřdírkové, vel. 18 světlemodré

3.2. Ověřitelná kritéria životnosti a komfortu

vlastnost		norma	Hodnota
stálobarevnost v domácím a komerčním praní 40°C		ČSN EN ISO 105 - C06	min. st. 4 šedé stupnice
stálobarevnost v potu 40°C	kyselý	ČSN EN ISO 105 - E04	min. st. 4 šedé stupnice
	Alkalický	ČSN EN ISO 105 - E04	min. st. 4 šedé stupnice
stálobarevnost v otěru	za sucha	ČSN EN ISO 105 - X12	min. st. 4 šedé stupnice
	za mokra	ČSN EN ISO 105 - X12	min. st. 4 šedé stupnice
stálobarevnost ve vodě – po 5 cyklech praní		ČSN EN ISO 105 - E01, ČSN EN ISO 6330	min. st. 4 šedé stupnice
rozměrová stálost po 5 cyklech praní		ČSN EN ISO 5077, ČSN EN ISO 6330	max. ± 6% u všech sledovaných rozměrů
odolnost vůči žmolkování		ČSN EN ISO 12947 – 4	min. st. 4 po 15 000 ot. na přístroji Martindale
odolnost vůči oděru		ČSN EN ISO 12947 – 2	Min. 15 000 ot. na přístroji Martindale – viditelné poškození vazného bodu

Celkové posouzení výrobku z hlediska provedení, požadovaných parametrů a vlastností bude doloženo protokolem akreditované zkušebny.

Parametry podle bodu 3.1. – materiálové složení, barva a bodu 3.2. budou navíc v protokolu akreditované zkušebny doloženy naměřenými hodnotami.

Zdravotní a hygienická nezávadnost bude doložena potvrzením akreditované zkušebny.

Náhradní knoflík

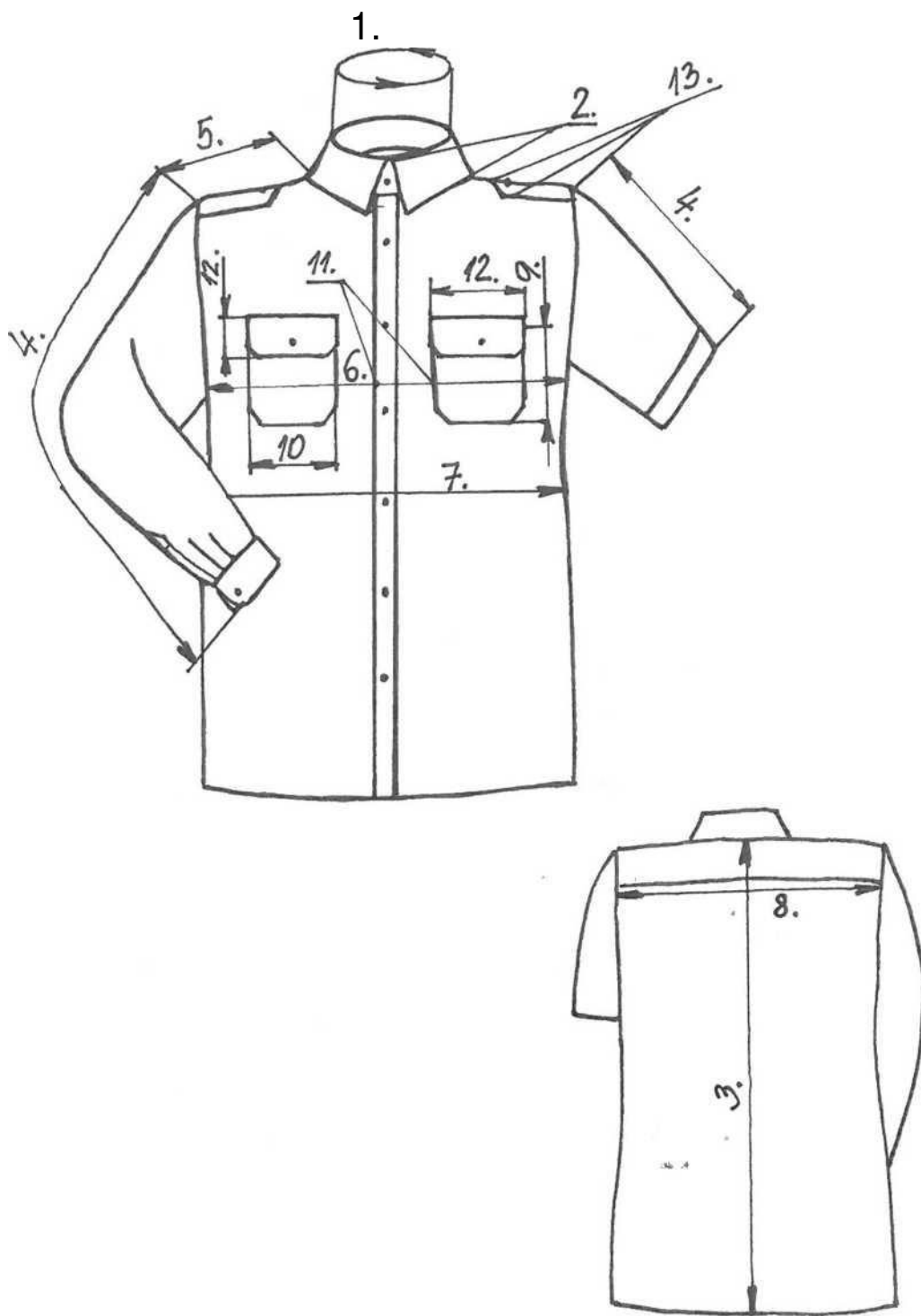
Umístění 1 kusu náhradního knoflíku shodného s knoflíkem na košili bude nad všitou textilní etiketou s označením materiálového složení a ošetrovacími symboly.

4. Velikostní parametry a technické nákresy

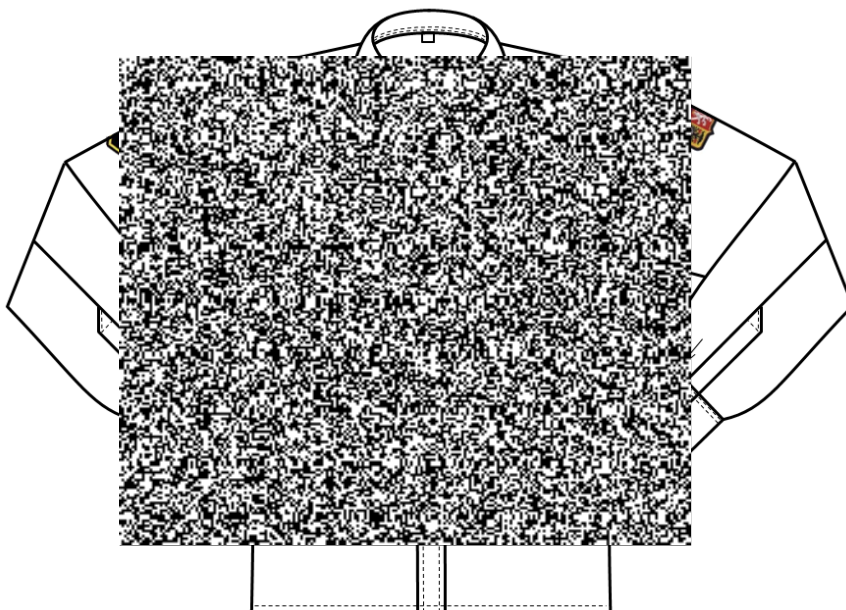
4.1. Kontrolní rozměry hotové košile v cm

Poř. č.	Pojmenování		Velikosti									Tol v cm + -	
			37;38	39;40	41;42	43;44	45;46	47;48	49;50	51;52	53;54		
1.	Límeč	Délka	37,5; 38,5	39,5; 40,5	41,5; 42,5	43,5; 44,5	45,5; 46,5	47,5; 48,5	49,5; 50,5	51,5; 52,5	53,5; 54,5	0,5	
2.		Špičky	6,5									0,3	
3.	Délka zad. dílu	běžná - neznačí se	80									1,--	
		prodloužená - značí se /3	85									1,--	
4.	Délka rukávu krátký / dlouhý	běžná - neznačí se	25/64									1,--	
		prodloužená - značí se /3	28/67									1,--	
5.	Délka	náramenice	15,5	16	16,5	17	17,5	19,5	20	20,5	21	0,5	
6.	Obvod	hrudníku	114	120	126	132	138	142	148	154	160	1,--	
7.		pas	110	116	122	132	138	142	148	154	160	1,--	
8.	Šířka	ZD	45	47	49	51	53	56	58	60	62	1,--	
9.	Kapsa	Výška	13									0,3	
10.		Šířka	13									0,3	
11.	Vzdálenost	Kapsy od okr	6,5	7	7,5	8	8,5	9	9	10	10	0,5	
12.	Patka	Výška/šířka	5,5 x 14,2									0,3	
13.	Nárameník	Délka/šířka	13/4,5		14/4,5		15/4,5		15/4,5		16/4,5		0,5

4.2. Technické nákresy košile



Pozn.: Rozměr č. 4 – platí pro dlouhý rukáv



5. Značení výrobku a jeho určení




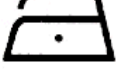

Košile modrá s dlouhým rukávem HZS ČR pro muže je určena pro příslušníky HZS ČR k pracovnímu stejnokroji PS I k nošení do kalhot. Ve spodní části pravého bočního švu je z vnitřní strany všita textilní etiketa s označením materiálového složení a ošetrovací symboly. Ve středu průkrčníku je z vnitřní strany všita textilní etiketa s označením velikostí, pod ní, uprostřed sedla, je našita etiketa s logem výrobce.

6. Balení

Košile se skládají na papírový výsek a vkládají do PE sáčku. Zboží bude expedováno v lepenkových kartonech dle objednávky. Karton bude označen etiketou s údajem o osobě, která provedla kontrolu, dále s uvedením názvu zboží a jeho množství po velikostech.

7. Skladování a údržba

Košile je třeba skladovat v suchých a bezprašných prostorách. Údržba a ošetřování

dle symbolů      , které jsou uvedeny i na etiketě výrobku.

8. Poskytované záruky

Na dodávky zboží bude poskytnuta dodavatelem záruka za jakost, která zaručuje, že zboží bude odpovídat specifikaci stanovené výše uvedenou rámcovou smlouvou a nebude mít právní vady ve smyslu § 1920 a násl. občanského zákoníku, ve znění pozdějších předpisů. Dodavatelem bude poskytnuta záruční doba v délce minimálně 24 měsíců.

Technická specifikace předmětu smlouvy

Košile modrá s krátkým rukávem

1. Všeobecná charakteristika

Košile modrá s krátkým rukávem HZS ČR pro muže je s otevřeným předním dílem, klasické délky, volného střihu, určená k nošení do kalhot, zapínaná zleva do prava v předním kraji na 7+1 knoflík. Na předních dílech jsou našity kapsy s patkami. Zadní díl je hladký, všitý do dvojitého sedla. Rukávy jsou dvoudílné, hlavicevé, krátké, v dolním okraji ukončené záložkou clatto. Límeček je klasický dvoudílný košilový. V průramku jsou všity nárameníky. V pravém bočním švu je všita textilní etiketa s označením materiálového složení a ošetrovací symboly. Ve středu průkrčníku je všita textilní etiketa s označením velikosti. Součástí košile je 1 pár navlékacích nárameníků.

Provedení – technické požadavky

- 1.1. Přední díly** - jsou hladké s našitými nakládánými kapsami krytými tvarovanou patkou. Přední kraje jsou zapínané na 7 knoflíků. Dírky jsou rovnoměrně rozmístěné a vyšité svisle ve vzdálenosti 1,5 cm od předního kraje. První dírka je vyšitá na stojáčku límce. Levý přední díl má přinechanou légu širokou 3 cm, podehnutou do rubní strany a odšitou do sámku. Pravý přední díl má přinechanou podsádku. Prošití légy 0,5 cm ze 2 stran, podsádka pravého předního kraje je obnitkovaná a podehnutá 3 cm do rubní strany. Náprsní kapsy jsou nakládané, obdélníkové, se zkosenými rožky (šestihenné), zapínané na knoflík a díрку. Našití kapes je v kraji za 0,1 cm, horní kraj kapsy - průhmat je obnitkovaný, podehnutý 3 cm do rubní strany a prošitý za 2 cm. Patky mají obdélníkový tvar se zkosenými rožky (šestihenné) a jsou umístěné 1 cm nad kapsou. Ve středu patky je vyšitá dírka ve vzdálenosti 1,5 cm od dolního kraje patky, výška patky je 5,5 cm, prošití patky za 0,5 cm z 5 stran, našití horního kraje patky za 0,5 cm.
- 1.2. Zadní díl** – je hladký s dvojitým sedlem, uprostřed kterého je z vnitřní strany našita textilní etiketa s logem výrobce.
- 1.3. Rukávy** - jsou krátké, dvoudílné, hlavicevé. Dolní kraje rukávů jsou zakončené záložkou clatto – záložka je v šíři 3 cm podehnutá do rubní strany a odšitá do sámku. Na rukávech jsou našity níže uvedené vyšívání znaky a označení v souladu s Vyhláškou č. 407/2015 Sb. a Pokynem generálního ředitele HZS ČR č. 39/2016 ve znění pozdějších předpisů. Označení příslušnosti k České republice se umísťuje na levém rukávu tak, aby horní okraj tohoto znaku byl umístěn 20 mm pod rukávovým ramenním švem. Požadavek na našití označení příslušnosti k České republice uplatňuje příslušný veřejný zadavatel v kupní smlouvě. Velký státní znak České republiky se umísťuje na levém rukávu tak, aby horní okraj tohoto znaku byl umístěn 90 mm pod rukávovým ramenním švem. Označení příslušnosti k organizační části HZS ČR se umísťuje na pravém rukávu tak, aby horní okraj tohoto znaku byl umístěn 20 mm pod rukávovým ramenním švem. Rukávový znak HZS ČR se umísťuje na pravém rukávu tak, aby horní okraj tohoto znaku byl umístěn 90 mm pod rukávovým ramenním švem. Půlkulaté výseče označení příslušnosti k České republice a označení příslušnosti k organizační části HZS ČR kopírují ramenní rukávové švy a jsou umístěny na střed. Velký státní

znak ČR a rukávový znak HZS ČR, jsou rovněž umístěny na střed rukávu tj. v pomyslném prodloužení středové osy rukávu.

- 1.4. Límec** – je dvoudílný košilový (převěs a stojáček) vyztužený lepící vložkovinou. Šířka límce uprostřed průkrčníku je 6,5 cm (stojáček 3 cm, převěsu 3,5 cm), délka rožku límce je 6,5 cm. Prošití převěsu límce ze 3 stran 0,5 cm, prošití podehnutí dolního kraje límce 0,5 cm, všití stojáku do průkrčníku v kraji za 0,2 cm. Stojáková část límce je zkosená, zapínaná na knoflík a díрку.
- 1.5. Nárameníky** - jsou pětihranné, tvarované do špičky, všité do průramku tak, aby byly viditelné z předního pohledu, tzn. 1/2 do předního dílu 1/2 do sedla zadního dílu. Šířka nárameníku je 4,5 cm, délka špičky 1,5 cm. Nárameník je zapínaný na díрку a knoflík. Dírka je vyšitá 1,5 cm od špičky, prošití 0,5 cm ze 4 stran. Součástí košile jsou 2 navlékací, pětihranné nárameníky v barvě námořnická modř a stejné délky jako všité nárameníky. Šíře nárameníku je 5,5 cm. Navlékací nárameník je vyztužený jednou vrstvou oboustranně termofixačního klíženého plátna. Na spodní straně navlékacího nárameníku je našitá podsádka – průvlek. Středem nárameníku - 1,5 cm od špičky je vyšitá dírka. Prošití navlékacího nárameníku za 0,2 cm ze 4 stran.

Materiál a ověřitelná kritéria životnosti a komfortu

1.6. Provedení a materiál

Materiálové složení košile:

- 55 - 61 % bavlna
- zbytek do 100 % polyester

S ohledem na uvedení procentuálního rozpětí (odchylky), ve kterém je zahrnuta výrobní tolerance, se při zkušebním ověření nepoužije článek 20 nařízení Evropského parlamentu a Rady (EU) Č. 1007/2011.

Barva: košile: světlemodrá – PANTONE 14-4110 TCX

navlékací nárameníky: námořnická modř – PANTONE 19-4023 TCX

Vazba: plátňová

Střih: všechny díly košil se stříhají oběma směry

Švy a šití: švy a kraje podsádek jsou zajištěny proti vytřepeání, konce švů jsou zabezpečené proti páření zapožitím

Plošná hmotnost: 120 g/m² ± 5 %

Materiál nitě: 100 % polyester v barvě košile a navlékacích nárameníků

Knoflíky: čtyřdírkové, vel. 18 světlemodré

1.7. Ověřitelná kritéria životnosti a komfortu

vlastnost	norma	Hodnota
stálobarevnost v domácím a komerčním praní 40°C	ČSN EN ISO 105 - C06	min. st. 4 šedé stupnice
stálobarevnost v potu 40°C	kyselý ČSN EN ISO 105 - E04	min. st. 4 šedé stupnice
	alkalický ČSN EN ISO 105 - E04	min. st. 4 šedé stupnice
stálobarevnost v otěru	za sucha ČSN EN ISO 105 - X12	min. st. 4 šedé stupnice
	za mokra ČSN EN ISO 105 - X12	min. st. 4 šedé stupnice
stálobarevnost ve vodě – po 5 cyklech praní	ČSN EN ISO 105 - E01, ČSN EN ISO 6330	min. st. 4 šedé stupnice
rozměrová stálost po 5 cyklech praní	ČSN EN ISO 5077, ČSN EN ISO 6330	max. ± 6% u všech sledovaných rozměrů
odolnost vůči žmolování	ČSN EN ISO 12947 – 4	min. st. 4 po 15 000 ot. na přístroji Martindale
odolnost vůči oděru	ČSN EN ISO 12947 – 2	Min. 15 000 ot. na přístroji Martindale – viditelné poškození vazného bodu

Celkové posouzení výrobku z hlediska provedení, požadovaných parametrů a vlastností bude doloženo protokolem akreditované zkušebny.

Parametry podle bodu 3.1. – materiálové složení, barva a bodu 3.2. budou navíc v protokolu akreditované zkušebny doloženy naměřenými hodnotami.

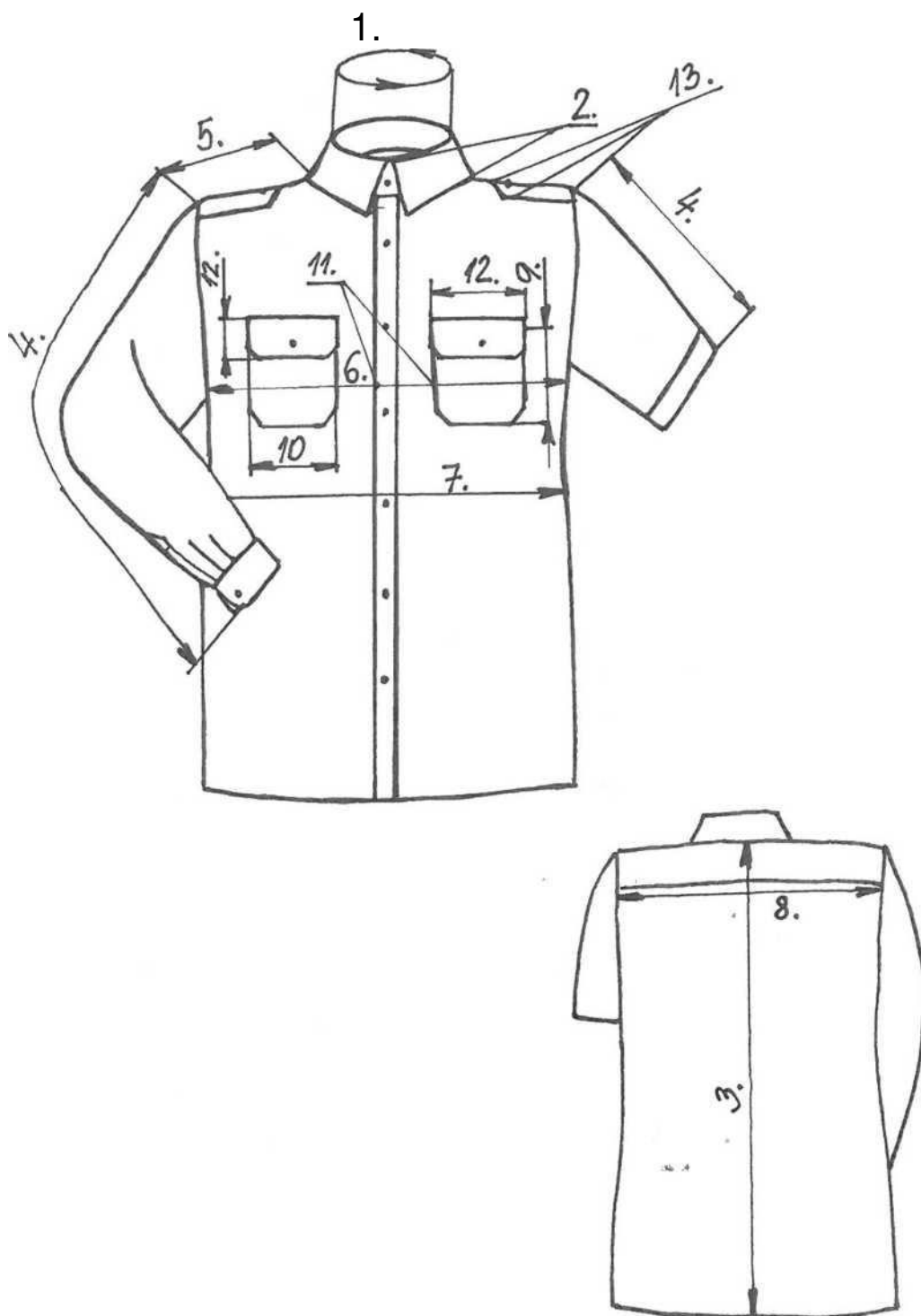
Zdravotní a hygienická nezávadnost bude doložena potvrzením akreditované zkušebny.

Velikostní parametry a technické nákresy

1.8. Kontrolní rozměry hotové košile v cm

Poř. č.	Pojmenování		Velikosti										Tol v cm + -
			37;38	39;40	41;42	43;44	45;46	47;48	49;50	51;52	53;54		
1.	Límec	Délka	37,5; 38,5	39,5; 40,5	41,5; 42,5	43,5; 44,5	45,5; 46,5	47,5; 48,5	49,5; 50,5	51,5; 52,5	53,5; 54,5	0,5	
2.		Špičky	6,5										0,3
3.	Délka zad. dílu	běžná - neznačí se	80										1,--
		prodloužená - značí se /3	85										1,--
4.	Délka rukávu krátký / dlouhý	běžná - neznačí se	25/64										1,--
		prodloužená - značí se /3	28/67										1,--
5.	Délka	náramenice	15,5	16	16,5	17	17,5	19,5	20	20,5	21	0,5	
6.	Obvod	hrudníku	114	120	126	132	138	142	148	154	160	1,--	
7.		pas	110	116	122	132	138	142	148	154	160	1,--	
8.	Šířka	ZD	45	47	49	51	53	56	58	60	62	1,--	
9.	Kapsa	Výška	13										0,3
10.		Šířka	13										0,3
11.	Vzdálenost	Kapsy od okr	6,5	7	7,5	8	8,5	9	9	10	10	0,5	
12.	Patka	Výška/šířka	5,5 x 14,2										0,3
13.	Nárameník	Délka/šířka	13/4,5		14/4,5		15/4,5		15/4,5		16/4,5		0,5

1.9. Technické nákresy košile



Pozn.: Rozměr č. 4 – platí pro krátký rukáv



Značení výrobku a jeho určení

Košile modrá s krátkým rukávem HZS ČR pro muže je určena pro příslušníky HZS ČR k pracovnímu stejnokroji PS I k nošení do kalhot. Ve spodní části pravého bočního švu je z vnitřní strany všita textilní etiketa s označením materiálového složení a ošetrovací symboly. Ve středu průkrčníku je z vnitřní strany všita textilní etiketa s označením velikosti, pod ní, uprostřed sedla, je našita etiketa s logem výrobce.

Balení

Košile se skládají na papírový výsek a vkládají do PE sáčku. Zboží bude expedováno v lepenkových kartonech dle objednávky. Karton bude označen etiketou s údajem o osobě, která provedla kontrolu, dále s uvedením názvu zboží a jeho množství po velikostech.

Skladování a údržba

Košile je třeba skladovat v suchých a bezprašných prostorách. Údržba a ošetřování

dle symbolů     , které jsou uvedeny i na etiketě výrobku.

Poskytované záruky

Na dodávky zboží bude poskytnuta dodavatelem záruka za jakost, která zaručuje, že zboží bude odpovídat specifikaci stanovené výše uvedenou rámcovou smlouvou a nebude mít právní vady ve smyslu § 1920 a násl. občanského zákoníku, ve znění pozdějších předpisů. Dodavatelem bude poskytnuta záruční doba v délce minimálně 24 měsíců.

Náhradní knoflík

Umístění 1 kusu náhradního knoflíku shodného s knoflíkem na košili bude nad všitou textilní etiketou s označením materiálového složení a ošetrovacími symboly.

Technická specifikace předmětu smlouvy

Halenka bílá s dlouhým rukávem

1. Všeobecná charakteristika

Halenka bílá s dlouhým rukávem HZS ČR pro ženy je s otevřeným předním dílem, projmutého střihu s prsními záševky, zapínaná zprava do leva v předním kraji na 7+1 knoflík. Na levém předním díle je našita kapsa lodičkového tvaru. Zadní díl je hladký, všitý do dvojitého sedla. Rukávy jsou jednodílné, hlavicové, dlouhé, v dolním okraji ukončené manžetou. Límeček je klasický dvoudílný košilový. V pravém bočním švu je všita textilní etiketa s označením materiálového složení a ošetrovací symboly. Ve středu průkrčníku je všita textilní etiketa s označením velikosti.

2. Provedení – technické požadavky

- 2.1. Přední díly** - jsou otevřené, hladké s prsními záševky. Přední kraje jsou zapínané na 7 knoflíků. Dírky jsou rovnoměrně rozmístěné a vyšité svisle ve vzdálenosti 1,5 cm od předního kraje. První dírka je vyšitá na stojáčku límce. Pravý přední díl je zažehlený 3+3 cm a prošitý v podložení a v kraji, levý přední díl je zažehlený 3+1 cm a prošitý v širší zažehlení. Na levém předním dílu je našita zaoblená, čtyřhranná kapsa lodičkového tvaru. Našité kapsy je v kraji za 0,1 cm, horní kraj kapsy - průhmat je zažehlený 3+3 cm a prošitý v podložení a v kraji.
- 2.2. Zadní díl** – je hladký všitý do dvojitého sedla, uprostřed kterého je z vnitřní strany našita textilní etiketa s logem výrobce.
- 2.3. Rukávy** - jsou dlouhé, jednodílné, hlavicové. Dolní okraje rukávů jsou zakončené oblou manžetou vyztuženou lepící vložkovinou, širokou 5 cm, zapínanou na dírku a knoflík s dalším knoflíkem na popnutí. Knoflíková dírka je umístěna na střed manžety, 1,5 cm od bočního kraje. V dolním okraji rukávu je zpracovaný kapličkový rozparek dlouhý 12 cm, 2 záhyby obrácené směrem k rozparku, hloubka záhybu je 2,5 cm. Prošití manžety 0,1 cm, prošití podehnutí horního kraje vrchní manžety za 0,5 cm, všití manžety v kraji za 0,1 cm.
- 2.4. Límeček** – je dvoudílný košilový (převěs a stojáček) vyztužený lepící vložkovinou. Šířka límce uprostřed průkrčníku je 6,5 cm (stojáčku 3 cm, převěsu 3,5 cm), délka rožku límce je 6,5 cm. Prošití převěsu límce ze 3 stran 0,5 cm, prošití podehnutí dolního kraje límce 0,5 cm, všití stojáčku do průkrčníku v kraji za 0,2 cm. Stojáková část límce je zkosená, zapínaná na knoflík a dírku.

3. Materiál a ověřitelná kritéria životnosti a komfortu

3.1. Provedení a materiál

Materiálové složení halenky:

- 55 - 61 % bavlna
- zbytek do 100 % polyester

S ohledem na uvedení procentuálního rozpětí (odchyly), ve kterém je zahrnuta výrobní tolerance, se při zkušebním ověření nepoužije článek 20 nařízení Evropského parlamentu a Rady (EU) Č. 1007/2011

Barva: halenka: bílá – PANTONE 11-0601TCX

Vazba: plátnová

Střih: všechny díly halenek se stříhají oběma směry po osnově

Švy a šití: švy a kraje podsádek jsou zajištěny proti vytřepení, konce švů jsou zabezpečené proti párání zapožitím

Plošná hmotnost: 120 g/m² ± 5 %

Materiál nitě: 100 % polyester v barvě bílé

Knoflíky: čtyřdírkové, vel. 18 bílé

3.2. Ověřitelná kritéria životnosti a komfortu

vlastnost	norma	Hodnota
stálobarevnost v domácím a komerčním praní 40°C	ČSN EN ISO 105 - C06	min. st. 4 šedé stupnice
stálobarevnost v potu 40°C	kyselý ČSN EN ISO 105 - E04	min. st. 4 šedé stupnice
	alkalický ČSN EN ISO 105 - E04	min. st. 4 šedé stupnice
stálobarevnost v otěru	za sucha ČSN EN ISO 105 - X12	min. st. 4 šedé stupnice
	za mokra ČSN EN ISO 105 - X12	min. st. 4 šedé stupnice
stálobarevnost ve vodě – po 5 cyklech praní	ČSN EN ISO 105 - E01, ČSN EN ISO 6330	min. st. 4 šedé stupnice
rozměrová stálost po 5 cyklech praní	ČSN EN ISO 5077, ČSN EN ISO 6330	max. ± 6% u všech sledovaných rozměrů
odolnost vůči žmolkování	ČSN EN ISO 12947 – 4	min. st. 4 po 15 000 ot. na přístroji Martindale
odolnost vůči oděru	ČSN EN ISO 12947 – 2	Min. 15 000 ot. na přístroji Martindale – viditelné poškození vazného bodu

Celkové posouzení výrobku z hlediska provedení, požadovaných parametrů a vlastností bude doloženo protokolem akreditované zkušebny.

Parametry podle bodu 3.1. – materiálové složení, barva a bodu 3.2. budou navíc v protokolu akreditované zkušebny doloženy naměřenými hodnotami.

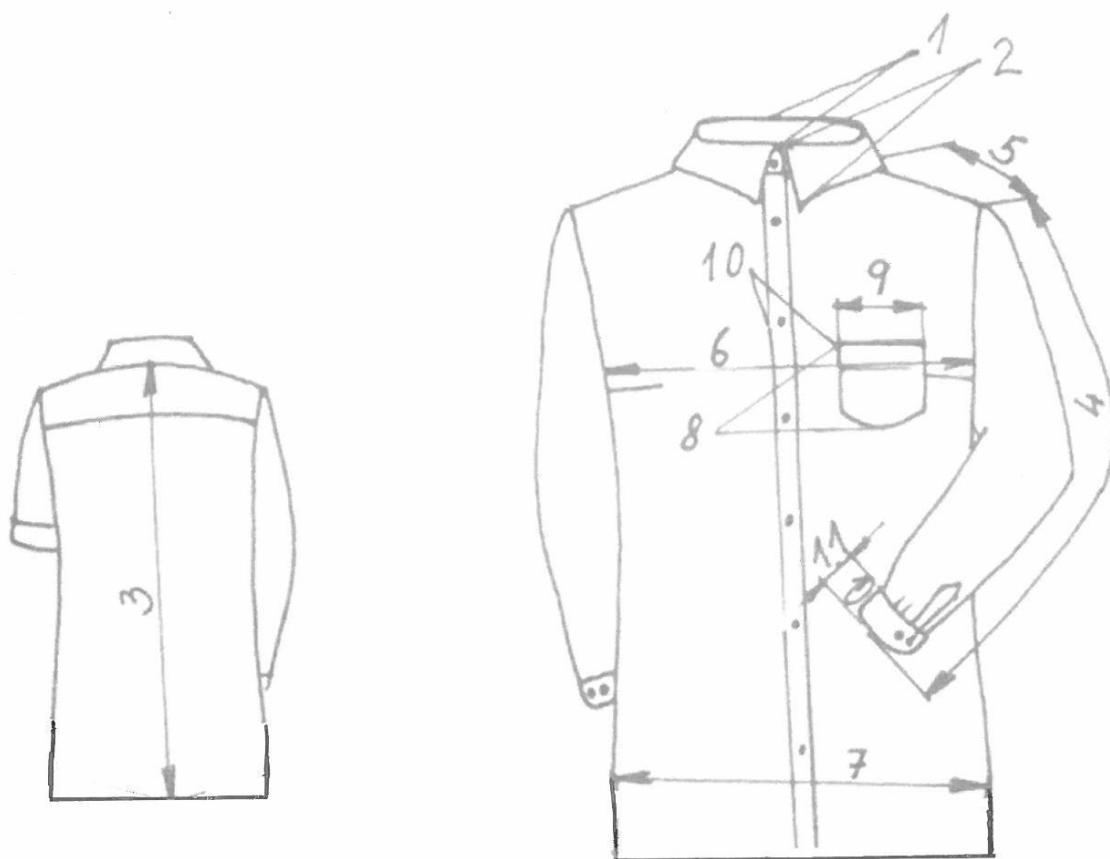
Zdravotní a hygienická nezávadnost bude doložena potvrzením akreditované zkušebny.

4. Velikostní parametry a technické nákresy

4.1. Kontrolní rozměry hotové halenky v cm

P. č.	Pojmenování	Velikosti													Tol v cm +-	
		38	40	42	44	46	48	50	52	54	56	58	60			
1.	Límeč	výška	3,5													0,5
2.		špičky	6,5													0,3
3.	Délka zadního dílu	běžná - neznačí se	68													1,-
		prodloužená - značí se /3	73													1,-
4.	Délka rukávu - dlouhý	běžná - neznačí se	60													1,-
		prodloužená - značí se /3	63													1,-
5.	Délka	náramenice	14,3	14,6	14,9	15,2	15,5	15,8	16,1	16,4	16,7	17	17,3	17,6	0,5	
6.	Obvod	hrudníku	92	96	100	104	108	112	116	120	124	128	134	138	1,-	
7.		boky	92	96	100	104	110	114	118	122	126	132	140	144	1,-	
8.	Kapsa u košile	výška	13													0,3
9.		šířka	13													0,3
10	Vzdálenost	kapsy od okraje	6													0,3
12.	Manžeta	délka/šířka	24/5			25/5			26/5			0,5/0,3				

4.2. Technické nákresy halenky



5. Značení výrobku a jeho určení

Halenka bílá s dlouhým rukávem HZS ČR pro ženy je určena pro příslušnice HZS ČR ke slavnostnímu stejnokroji k nošení do sukně a kalhot. Ve spodní části pravého bočního švu je z vnitřní strany všita textilní etiketa s označením materiálového složení a ošetrovací symboly. Ve středu průkrčníku je z vnitřní strany všita textilní etiketa s označením velikosti, pod ní, uprostřed sedla, je našita etiketa s logem výrobce.

6. Balení

Halenky se skládají na papírový výsek a vkládají do PE sáčku. Zboží bude expedováno v lepenkových kartonech dle objednávky. Karton bude označen etiketou s údajem o osobě, která provedla kontrolu, dále s uvedením názvu zboží a jeho množství po velikostech.

7. Skladování a údržba

Halenky je třeba skladovat v suchých a bezprašných prostorách. Údržba a ošetřování

dle symbolů      , které jsou uvedeny i na etiketě výrobku.

8. Poskytované záruky

Na dodávky zboží bude poskytnuta dodavatelem záruka za jakost, která zaručuje, že zboží bude odpovídat specifikaci stanovené výše uvedenou rámcovou smlouvou a nebude mít právní vady ve smyslu § 1920 a násl. občanského zákoníku, ve znění pozdějších předpisů. Dodavatelem bude poskytnuta záruční doba v délce minimálně 24 měsíců.

Náhradní knoflík

Umístění 1 kusu náhradního knoflíku shodného s knoflíkem na halence bude nad všitou textilní etiketou s označením materiálového složení a ošetrovacími symboly.

Technická specifikace předmětu smlouvy

Halenka bílá s krátkým rukávem

1. Všeobecná charakteristika

Halenka bílá s krátkým rukávem HZS ČR pro ženy je s otevřeným předním dílem, projmutého střihu s prsními záševky, určená k nošení do sukně a kalhot, zapínaná zprava do leva v předním kraji na 7+1 knoflík. Na předních dílech jsou nakládáné kapsy s patkami. Zadní díl je hladký, všitý do dvojitého sedla. Rukávy jsou jednoduché, hlavicové, krátké, v dolním okraji ukončené záložkou clatto. Límeček je klasický dvoudílný košilový. V průramku jsou všity nárameníky. V pravém bočním švu je všita textilní etiketa s označením materiálového složení a ošetrovací symboly. Ve středu průkrčníku je všita textilní etiketa s označením velikosti. Součástí halenky je 1 pár navlékacích nárameníků.

Provedení – technické požadavky

- 1.1. Přední díly** - jsou hladké s prsními záševky a s našitými nakládánými kapsami krytými tvarovanou patkou. Přední kraje jsou zapínané na 7 knoflíků. Dírky jsou rovnoměrně rozmístěné a vyšité svisle ve vzdálenosti 1,5 cm od předního kraje. První dírka je vyšitá na stojáčku límce. Pravý přední kraj má přinechanou légu širokou 3 cm, podehnutou do rubní strany a odšitou do sádku. Prošití légy 0,5 cm z 2 stran, podsádka levého předního kraje je obnitkovaná a podehnutá 3 cm do rubní strany. Náprsní kapsy jsou nakládáné, obdélníkové, se zkosenými rožky (šestihranné), zapínané na knoflík a dírku. Našití kapes je v kraji za 0,1 cm, horní kraj kapsy - průhmat je obnitkovaný, podehnutý 3 cm do rubní strany a prošitý za 2 cm. Patky mají obdélníkový tvar se zkosenými rožky (šestihranné) a jsou umístěné 1 cm nad kapsou. Ve středu patky je vyšitá dírka ve vzdálenosti 1,5 cm od dolního kraje patky, výška patky je 5,5 cm, prošití patky za 0,5 cm z 5 stran, našití horního kraje patky za 0,5 cm.
- 1.2. Zadní díl** – je hladký všitý do dvojitého sedla, uprostřed kterého je z vnitřní strany našita textilní etiketa s logem výrobce.
- 1.3. Rukávy** - jsou krátké, jednoduché, hlavicové. Dolní okraje rukávu jsou zakončené záložkou clatto – záložka je v šíři 3 cm podehnutá do rubní strany a odšitá do sádku. Na rukávech jsou našity níže uvedené vyšívané znaky a označení v souladu s Vyhláškou č. 407/2015 Sb. a Pokynem generálního ředitele HZS ČR č. 39/2016 ve znění pozdějších předpisů. Označení příslušnosti k České republice se umísťuje na levém rukávu tak, aby horní okraj tohoto znaku byl umístěn 20 mm pod rukávovým ramenním švem. Požadavek na našití označení příslušnosti k České republice uplatňuje příslušný veřejný zadavatel v kupní smlouvě. Velký státní znak České republiky se umísťuje na levém rukávu tak, aby horní okraj tohoto znaku byl umístěn 90 mm pod rukávovým ramenním švem. Označení příslušnosti k organizační části HZS ČR se umísťuje na pravém rukávu tak, aby horní okraj tohoto znaku byl umístěn 20 mm pod rukávovým ramenním švem. Rukávový znak HZS ČR se umísťuje na pravém rukávu tak, aby horní okraj tohoto znaku byl umístěn 90 mm pod rukávovým ramenním švem. Půlkulaté výseče označení příslušnosti k České republice a označení příslušnosti k organizační části HZS ČR kopírují ramenní rukávové švy a jsou umístěny na střed. Velký státní

znak ČR a rukávový znak HZS ČR, jsou rovněž umístěny na střed rukávu tj. v pomyslném prodloužení středové osy rukávu.

- 1.4. Límec** – je dvoudílný košilový (převěs a stojáček) vyztužený lepící vložkovinou. Šířka límce uprostřed průkrčníku je 6,5 cm (stojáčku 3 cm, převěsu 3,5 cm), délka rožku límce je 6,5 cm. Prošití převěsu límce ze 3 stran 0,5 cm, prošití podehnutí dolního kraje límce 0,5 cm, všití stojáku do průkrčníku v kraji za 0,2 cm. Stojáková část límce je zkosená, zapínaná na knoflík a díрку.
- 1.5. Nárameníky** - jsou pětihranné, tvarované do špičky, všité do průramku tak, aby byly viditelné z předního pohledu, tzn. 1/2 do předního dílu 1/2 do sedla zadního dílu. Šířka nárameníku je 4,5 cm, délka špičky 1,5 cm. Nárameník je zapínaný na díрку a knoflík. Dírka je vyšitá 1,5 cm od špičky, prošití 0,5 cm ze 4 stran. Součástí halenky jsou 2 navlékací, pětihranné nárameníky v barvě námořnická modř a stejné délky jako všité nárameníky. Šíře nárameníku je 5,5 cm. Navlékací nárameník je vyztužený jednou vrstvou oboustranně termofixačního klíženého plátna. Na spodní straně navlékacího nárameníku je našitá podsádka – průvlek. Středem nárameníku - 1,5 cm od špičky je vyšitá dírka. Prošití navlékacího nárameníku za 0,2 cm ze 4 stran.

Materiál a ověřitelná kritéria životnosti a komfortu

1.6. Provedení a materiál

Materiálové složení halenky:

- 55 - 61 % bavlna
- zbytek do 100 % polyester

S ohledem na uvedení procentuálního rozpětí (odchylky), ve kterém je zahrnuta výrobní tolerance, se při zkušebním ověření nepoužije článek 20 nařízení Evropského parlamentu a Rady (EU) Č. 1007/2011.

Barva: halenka: : bílá – PANTONE 11-0601TCX

navlékací nárameníky: námořnická modř – PANTONE 19-4023 TCX

Vazba: plátňová

Střih: všechny díly halenek se stříhají oběma směry po osnově

Švy a šití: švy a kraje podsádek jsou zajištěny proti vytřepení, konce švů jsou zabezpečené proti páráni zapožitím

Plošná hmotnost: 120 g/m² ± 5 %

Materiál nitě: 100 % polyester v barvě bílé a navlékacích nárameníků

Knoflíky: čtyřdírkové, vel. 18 bílé

1.7. Ověřitelná kritéria životnosti a komfortu

vlastnost		norma	Hodnota
stálobarevnost v domácím a komerčním praní 40°C		ČSN EN ISO 105 - C06	min. st. 4 šedé stupnice
stálobarevnost v potu 40°C	kyselý	ČSN EN ISO 105 - E04	min. st. 4 šedé stupnice
	alkalický	ČSN EN ISO 105 - E04	min. st. 4 šedé stupnice
stálobarevnost v otěru	za sucha	ČSN EN ISO 105 - X12	min. st. 4 šedé stupnice
	za mokra	ČSN EN ISO 105 - X12	min. st. 4 šedé stupnice
stálobarevnost ve vodě – po 5 cyklech praní		ČSN EN ISO 105 - E01, ČSN EN ISO 6330	min. st. 4 šedé stupnice
rozměrová stálost po 5 cyklech praní		ČSN EN ISO 5077, ČSN EN ISO 6330	max. ± 6% u všech sledovaných rozměrů
odolnost vůči žmolování		ČSN EN ISO 12947 – 4	min. st. 4 po 15 000 ot. na přístroji Martindale
odolnost vůči oděru		ČSN EN ISO 12947 – 2	Min. 15 000 ot. na přístroji Martindale – viditelné poškození vazného bodu

Celkové posouzení výrobku z hlediska provedení, požadovaných parametrů a vlastností bude doloženo protokolem akreditované zkušebny.

Parametry podle bodu 3.1. – materiálové složení, barva a bodu 3.2. budou navíc v protokolu akreditované zkušebny doloženy naměřenými hodnotami.

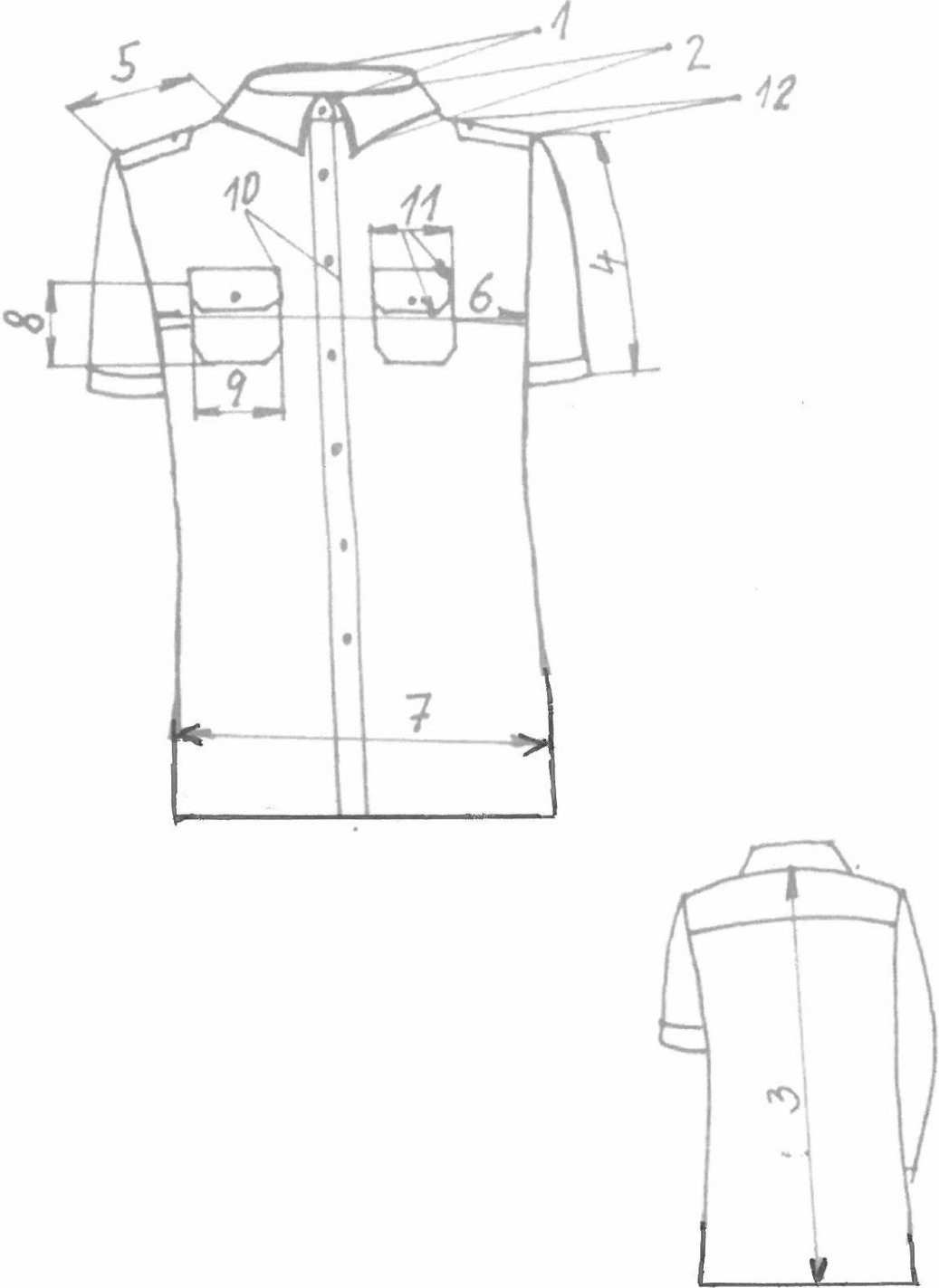
Zdravotní a hygienická nezávadnost bude doložena potvrzením akreditované zkušebny.

Velikostní parametry a technické nákresy

1.8. Kontrolní rozměry hotové halenky v cm

P. č.	Pojmenování	Velikosti												Tol v cm +/-	
		38	40	42	44	46	48	50	52	54	56	58	60		
1.	Límeček	výška	3,5												0,5
2.		špičky	6,5												0,3
3.	Délka zadního dílu	běžná - neznačí se	68												1,-
		prodloužená - značí se /3	73												1,-
4.	Délka rukávu krátký/dlouhý	běžná - neznačí se	24/60												1,-
		prodloužená - značí se /3	26/63												1,-
5.	Délka	náramenice	14,3	14,6	14,9	15,2	15,5	15,8	16,1	16,4	16,7	17	17,3	17,6	0,5
6.	Obvod	hrudníku	92	96	100	104	108	112	116	120	124	128	134	138	1,-
pas		84	90	94	98	102	106	110	114	118	122	128	134	1,-	
8.		boky	92	96	100	104	110	114	118	122	126	132	140	144	1,-
9.	Kapsa u košile	výška	13												0,3
10.		šířka	13												0,3
11.	Vzdálenost	kapsy od okraje	6												0,3
12.	Patka	výška/šířka	5,5 x 14,2												0,3
13.	Nárameník	délka/šířka	12/4,5			13/4,5			14/4,5						0,5

1.9. Technické nákresy halenky



Značení výrobku a jeho určení


Halenka bílá s krátkým rukávem HZS ČR pro ženy je určena pro příslušnice HZS ČR ke slavnostnímu stejnokroji k nošení do sukně a kalhot. Ve spodní části pravého bočního švu je z vnitřní strany všita textilní etiketa s označením materiálového složení a ošetrovací symboly. Ve středu průkrčníku je z vnitřní strany všita textilní etiketa s označením velikosti, pod ní, uprostřed sedla, je našita etiketa s logem výrobce.

Balení

Halenky se skládají na papírový výsek a vkládají do PE sáčku. Zboží bude expedováno v lepenkových kartonech dle objednávky. Karton bude označen etiketou s údajem o osobě, která provedla kontrolu, dále s uvedením názvu zboží a jeho množství po velikostech.

Skladování a údržba

Halenky je třeba skladovat v suchých a bezprašných prostorách. Údržba a ošetřování

dle symbolů , které jsou uvedeny i na etiketě výrobku.

Poskytované záruky

Na dodávky zboží bude poskytnuta dodavatelem záruka za jakost, která zaručuje, že zboží bude odpovídat specifikaci stanovené výše uvedenou rámcovou smlouvou a nebude mít právní vady ve smyslu § 1920 a násl. občanského zákoníku, ve znění pozdějších předpisů. Dodavatelem bude poskytnuta záruční doba v délce minimálně 24 měsíců.

Náhradní knoflík

Umístění 1 kusu náhradního knoflíku shodného s knoflíkem na halence bude nad všitou textilní etiketou s označením materiálového složení a ošetrovacími symboly.

Technická specifikace předmětu smlouvy

Halenka modrá s dlouhým rukávem

1. Všeobecná charakteristika

Halenka modrá s dlouhým rukávem HZS ČR pro ženy je s otevřeným předním dílem, projmutého střihu s prsními záševky, určená k nošení do sukně a kalhot, zapínaná zprava do leva v předním kraji na 7+1 knoflík. Na předních dílech jsou nakládány kapsy s patkami. Zadní díl je hladký, všitý do dvojitého sedla. Rukávy jsou jednodílné, hlavicevé, dlouhé, v dolním okraji ukončené manžetou. Límeček je klasický dvoudílný košilový. V průramku jsou všity nárameníky. V pravém bočním švu je všita textilní etiketa s označením materiálového složení a ošetrovací symboly. Ve středu průkrčníku je všita textilní etiketa s označením velikosti. Součástí halenky je 1 pár navlékacích nárameníků.

Provedení – technické požadavky

- 1.1. Přední díly** - jsou hladké s prsními záševky a s našitými nakládanými kapsami krytými tvarovanou patkou. Přední kraje jsou zapínané na 7 knoflíků. Dírky jsou rovnoměrně rozmístěné a vyšité svisle ve vzdálenosti 1,5 cm od předního kraje. První dírka je vyšitá na stojáčku límce. Pravý přední kraj má přinechanou légu širokou 3 cm, podehnutou do rubní strany a odšitou do sámků. Prošití légy 0,5 cm z 2 stran, podsádka levého předního kraje je obnitkovaná a podehnutá 3 cm do rubní strany. Náprsní kapsy jsou nakládány, obdélníkové, se zkosenými rožky (šestihranné), zapínané na knoflík a dírku. Našití kapes je v kraji za 0,1 cm, horní kraj kapsy - průhmat je obnitkovaný, podehnutý 3 cm do rubní strany a prošitý za 2 cm. Patky mají obdélníkový tvar se zkosenými rožky (šestihranné) a jsou umístěné 1 cm nad kapsou. Ve středu patky je vyšitá dírka ve vzdálenosti 1,5 cm od dolního kraje patky, výška patky je 5,5 cm, prošití patky za 0,5 cm z 5 stran, našití horního kraje patky za 0,5 cm.
- 1.2. Zadní díl** – je hladký všitý do dvojitého sedla, uprostřed kterého je z vnitřní strany našita textilní etiketa s logem výrobce.
- 1.3. Rukávy** - jsou dlouhé, jednodílné, hlavicevé. Dolní kraje rukávů jsou zakončené oblou manžetou vyztuženou lepící vložkovinou, širokou 5 cm, zapínanou na dírku a knoflík. Knoflíková dírka je umístěna na střed manžety, 1,5 cm od bočního kraje. V dolním kraji je zpracovaný rukávový kapličkový rozparek dlouhý 12 cm, šíře lišty rozparku je 2 cm. Dolní okraj v přední části rukávu je složen do 2 záhybů směrem k rozparku, hloubka záhybu je 3 cm. Prošití manžety 0,5 cm, prošití podehnutí horního kraje vrchní manžety za 0,5 cm, všití manžety v kraji za 0,2 cm. Na rukávech jsou našity níže uvedené vyšívání znaky a označení v souladu s Vyhláškou č. 407/2015 Sb. a Pokynem generálního ředitele HZS ČR č. 39/2016 ve znění pozdějších předpisů. Označení příslušnosti k České republice se umísťuje na levém rukávu tak, aby horní okraj tohoto znaku byl umístěn 20 mm pod rukávovým ramenním švem. Požadavek na našití označení příslušnosti k České republice uplatňuje příslušný veřejný zadavatel v kupní smlouvě. Velký státní znak České republiky se umísťuje na levém rukávu tak, aby horní okraj tohoto znaku byl umístěn 90 mm pod rukávovým ramenním švem. Označení

příslušnosti k organizační části HZS ČR se umísťuje na pravém rukávu tak, aby horní okraj tohoto znaku byl umístěn 20 mm pod rukávovým ramenním švem. Rukávový znak HZS ČR se umísťuje na pravém rukávu tak, aby horní okraj tohoto znaku byl umístěn 90 mm pod rukávovým ramenním švem. Půlkulaté výseče označení příslušnosti k České republice a označení příslušnosti k organizační části HZS ČR kopírují ramenní rukávové švy a jsou umístěny na střed. Velký státní znak ČR a rukávový znak HZS ČR, jsou rovněž umístěny na střed rukávu tj. v pomyslném prodloužení středové osy rukávu.

- 1.4. Límec** – je dvoudílný košilový (převěs a stojáček) vyztužený lepící vložkovinou. Šířka límce uprostřed průkrčníku je 6,5 cm (stojáčku 3 cm, převěsu 3,5 cm), délka rožku límce je 6,5 cm. Prošití převěsu límce ze 3 stran 0,5 cm, prošití podehnutí dolního kraje límce 0,5 cm, všití stojáku do průkrčníku v kraji za 0,2 cm. Stojáková část límce je zkosená, zapínaná na knoflík a díрку.
- 1.5. Nárameníky** - jsou pětihranné, tvarované do špičky, všité do průramku tak, aby byly viditelné z předního pohledu, tzn. 1/2 do předního dílu 1/2 do sedla zadního dílu. Šířka nárameníku je 4,5 cm, délka špičky 1,5 cm. Nárameník je zapínaný na díрку a knoflík. Dírka je vyšitá 1,5 cm od špičky, prošití 0,5 cm ze 4 stran. Součástí halenky jsou 2 navlékací, pětihranné nárameníky v barvě námořnická modř a stejné délky jako všité nárameníky. Šíře nárameníku je 5,5 cm. Navlékací nárameník je vyztužený jednou vrstvou oboustranně termofixačního klíženého plátna. Na spodní straně navlékacího nárameníku je našitá podsádka – průvlek. Středem nárameníku - 1,5 cm od špičky je vyšitá dírka. Prošití navlékacího nárameníku za 0,2 cm ze 4 stran.

Materiál a ověřitelná kritéria životnosti a komfortu

1.6. Provedení a materiál

Materiálové složení halenky:

- 55 - 61 % bavlna
- zbytek do 100 % polyester

S ohledem na uvedení procentuálního rozpětí (odchylky), ve kterém je zahrnuta výrobní tolerance, se při zkušebním ověření nepoužije článek 20 nařízení Evropského parlamentu a Rady (EU) Č. 1007/2011

Barva: halenka: světlemodrá – PANTONE 14-4110 TCX

navlékací nárameníky: námořnická modř – PANTONE 19-4023 TCX

Vazba: plátňová

Střih: všechny díly halenek se stříhají oběma směry po osnově

Švy a šití: švy a kraje podsádek jsou zajištěny proti vytřepení, konce švů jsou zabezpečené proti páráni zapožitím

Plošná hmotnost: 120 g/m² ± 5 %

Materiál nitě: 100 % polyester v barvě halenky a navlékacích nárameníků

Knoflíky: čtyřdírkové, vel. 18 světlemodré

1.7. Ověřitelná kritéria životnosti a komfortu

vlastnost		norma	Hodnota
stálobarevnost v domácím a komerčním praní 40°C		ČSN EN ISO 105 - C06	min. st. 4 šedé stupnice
stálobarevnost v potu 40°C	kyselý	ČSN EN ISO 105 - E04	min. st. 4 šedé stupnice
	alkalický	ČSN EN ISO 105 - E04	min. st. 4 šedé stupnice
stálobarevnost v otěru	za sucha	ČSN EN ISO 105 - X12	min. st. 4 šedé stupnice
	za mokra	ČSN EN ISO 105 - X12	min. st. 4 šedé stupnice
stálobarevnost ve vodě – po 5 cyklech praní		ČSN EN ISO 105 - E01, ČSN EN ISO 6330	min. st. 4 šedé stupnice
rozměrová stálost po 5 cyklech praní		ČSN EN ISO 5077, ČSN EN ISO 6330	max. ± 6% u všech sledovaných rozměrů
odolnost vůči žmolování		ČSN EN ISO 12947 – 4	min. st. 4 po 15 000 ot. na přístroji Martindale
odolnost vůči oděru		ČSN EN ISO 12947 – 2	Min. 15 000 ot. na přístroji Martindale – viditelné poškození vazného bodu

Celkové posouzení výrobku z hlediska provedení, požadovaných parametrů a vlastností bude doloženo protokolem akreditované zkušebny.

Parametry podle bodu 3.1. – materiálové složení, barva a bodu 3.2. budou navíc v protokolu akreditované zkušebny doloženy naměřenými hodnotami.

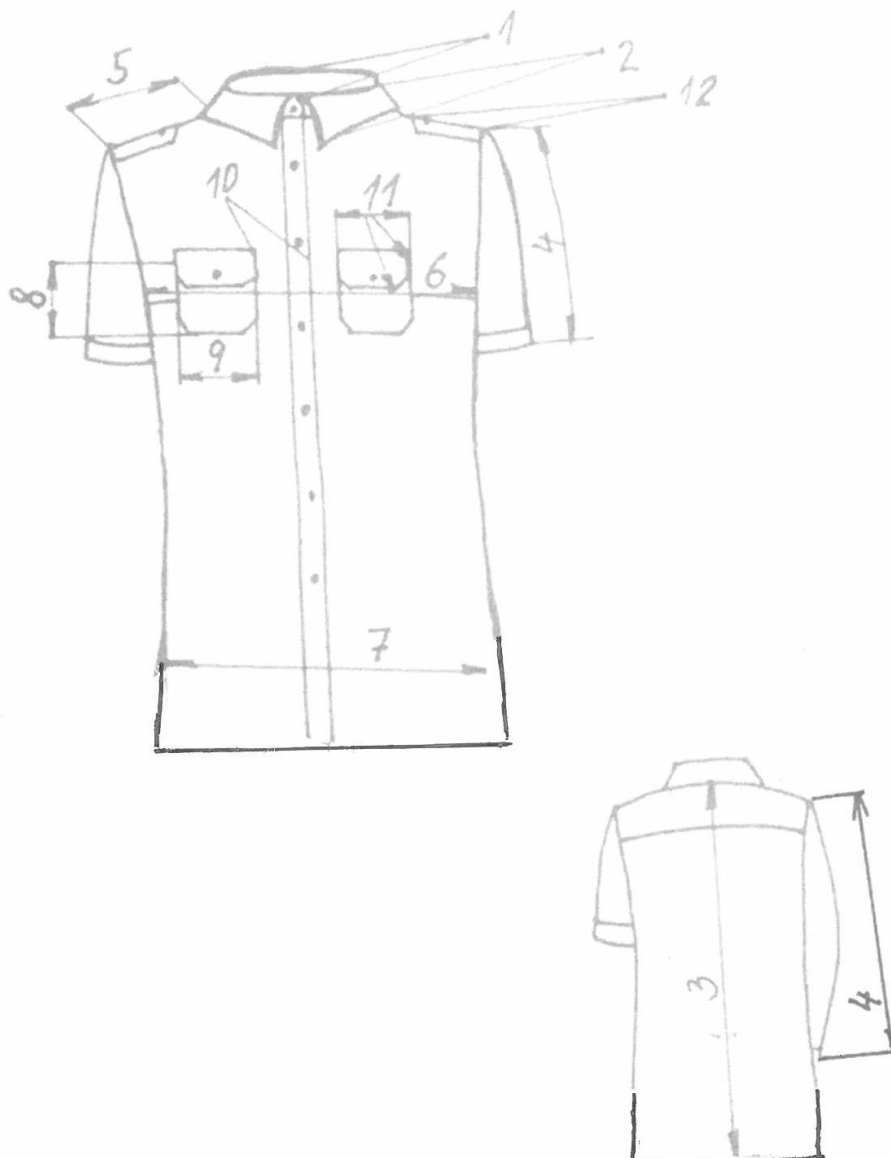
Zdravotní a hygienická nezávadnost bude doložena potvrzením akreditované zkušebny.

Velikostní parametry a technické nákresy

1.8. Kontrolní rozměry hotové halenky v cm

P. č.	Pojmenování	Velikosti												Tol v cm +-	
		38	40	42	44	46	48	50	52	54	56	58	60		
1.	Límeč	výška	3,5												0,5
2.		špičky	6,5												0,3
3.	Délka zadního dílu	běžná - neznačí se	68												1,-
		prodloužená - značí se /3	73												1,-
4.	Délka rukávu krátký/dlouhý	běžná - neznačí se	24/60												1,-
		prodloužená - značí se /3	26/63												1,-
5.	Délka	náramenice	14,3	14,6	14,9	15,2	15,5	15,8	16,1	16,4	16,7	17	17,3	17,6	0,5
6.		hrudníku	92	96	100	104	108	112	116	120	124	128	134	138	1,-
7.	Obvod	pas	84	90	94	98	102	106	110	114	118	122	128	134	1,-
8.		boky	92	96	100	104	110	114	118	122	126	132	140	144	1,-
9.	Kapsa u košile	výška	13												0,3
10.		šířka	13												0,3
11.	Vzdálenost	kapsy od okraje	6												0,3
12.	Patka	výška/šířka	5,5 x 14,2												0,3
13.	Nárameník	délka/šířka	12/4,5				13/4,5				14/4,5				0,5

1.9. Technické nákresy halenky



Pozn.: Rozměr č. 4 – platí pro dlouhý rukáv

Značení výrobku a jeho určení






Halenka modrá s dlouhým rukávem HZS ČR pro ženy je určena pro příslušnice HZS ČR k pracovnímu stejnokroji PS I k nošení do sukně a kalhot. Ve spodní části pravého bočního švu je z vnitřní strany všita textilní etiketa s označením materiálového složení a ošetrovací symboly. Ve středu průkrčníku je z vnitřní strany všita textilní etiketa s označením velikosti, pod ní, uprostřed sedla, je našita etiketa s logem výrobce.

Balení

Halenky se skládají na papírový výsek a vkládají do PE sáčku. Zboží bude expedováno v lepenkových kartonech dle objednávky. Karton bude označen etiketou s údajem o osobě, která provedla kontrolu, dále s uvedením názvu zboží a jeho množství po velikostech.

Skladování a údržba

Halenky je třeba skladovat v suchých a bezprašných prostorách. Údržba a ošetřování

dle symbolů      , které jsou uvedeny i na etiketě výrobku.

Poskytované záruky

Na dodávky zboží bude poskytnuta dodavatelem záruka za jakost, která zaručuje, že zboží bude odpovídat specifikaci stanovené výše uvedenou rámcovou smlouvou a nebude mít právní vady ve smyslu § 1920 a násl. občanského zákoníku, ve znění pozdějších předpisů. Dodavatelem bude poskytnuta záruční doba v délce minimálně 24 měsíců.

Náhradní knoflík

Umístění 1 kusu náhradního knoflíku shodného s knoflíkem na halence bude nad všitou textilní etiketou s označením materiálového složení a ošetrovacími symboly.

Technická specifikace předmětu smlouvy

Halenka modrá s krátkým rukávem

1. Všeobecná charakteristika

Halenka modrá s krátkým rukávem HZS ČR pro ženy je s otevřeným předním dílem, projmutého střihu s prsními záševky, určená k nošení do sukně a kalhot, zapínaná zprava do leva v předním kraji na 7+1 knoflík. Na předních dílech jsou nakládáné kapsy s patkami. Zadní díl je hladký, všitý do dvojitého sedla. Rukávy jsou jednoduché, hlavicové, krátké, v dolním okraji ukončené záložkou clatto. Límeček je klasický dvoudílný košilový. V průramku jsou všity nárameníky. V pravém bočním švu je všita textilní etiketa s označením materiálového složení a ošetrovací symboly. Ve středu průkrčníku je všita textilní etiketa s označením velikosti. Součástí halenky je 1 pár navlékacích nárameníků.

Provedení – technické požadavky

- 1.1. Přední díly** - jsou hladké s prsními záševky a s našitými nakládánými kapsami krytými tvarovanou patkou. Přední kraje jsou zapínané na 7 knoflíků. Dírky jsou rovnoměrně rozmístěné a vyšité svisle ve vzdálenosti 1,5 cm od předního kraje. První dírka je vyšitá na stojáčku límce. Pravý přední kraj má přinechanou légu širokou 3 cm, podehnutou do rubní strany a odšitou do sámku. Prošití légy 0,5 cm z 2 stran, podsádka levého předního kraje je obnitkovaná a podehnutá 3 cm do rubní strany. Náprsní kapsy jsou nakládáné, obdélníkové, se zkosenými rožky (šestihranné), zapínané na knoflík a dírku. Našití kapes je v kraji za 0,1 cm, horní kraj kapsy - průhmat je obnitkovaný, podehnutý 3 cm do rubní strany a prošitý za 2 cm. Patky mají obdélníkový tvar se zkosenými rožky (šestihranné) a jsou umístěné 1 cm nad kapsou. Ve středu patky je vyšitá dírka ve vzdálenosti 1,5 cm od dolního kraje patky, výška patky je 5,5 cm, prošití patky za 0,5 cm z 5 stran, našití horního kraje patky za 0,5 cm.
- 1.2. Zadní díl** – je hladký všitý do dvojitého sedla, uprostřed kterého je z vnitřní strany našita textilní etiketa s logem výrobce.
- 1.3. Rukávy** - jsou krátké, jednoduché, hlavicové. Dolní okraje rukávu jsou zakončené záložkou clatto – záložka je v šíři 3 cm podehnutá do rubní strany a odšitá do sámku. Na rukávech jsou našity níže uvedené vyšívané znaky a označení v souladu s Vyhláškou č. 407/2015 Sb. a Pokynem generálního ředitele HZS ČR č. 39/2016 ve znění pozdějších předpisů. Označení příslušnosti k České republice se umísťuje na levém rukávu tak, aby horní okraj tohoto znaku byl umístěn 20 mm pod rukávovým ramenním švem. Požadavek na našití označení příslušnosti k České republice uplatňuje příslušný veřejný zadavatel v kupní smlouvě. Velký státní znak České republiky se umísťuje na levém rukávu tak, aby horní okraj tohoto znaku byl umístěn 90 mm pod rukávovým ramenním švem. Označení příslušnosti k organizační části HZS ČR se umísťuje na pravém rukávu tak, aby horní okraj tohoto znaku byl umístěn 20 mm pod rukávovým ramenním švem. Rukávový znak HZS ČR se umísťuje na pravém rukávu tak, aby horní okraj tohoto znaku byl umístěn 90 mm pod rukávovým ramenním švem. Půlkulaté výseče označení příslušnosti k České republice a označení příslušnosti k organizační

části HZS ČR kopírují ramenní rukávové švy a jsou umístěny na střed. Velký státní znak ČR a rukávový znak HZS ČR, jsou rovněž umístěny na střed rukávu tj. v pomyslném prodloužení středové osy rukávu.

- 1.4. Límec** – je dvoudílný košilový (převěs a stojáček) vyztužený lepící vložkovinou. Šířka límce uprostřed průkrčníku je 6,5 cm (stojáčku 3 cm, převěsu 3,5 cm), délka rožku límce je 6,5 cm. Prošití převěsu límce ze 3 stran 0,5 cm, prošití podehnutí dolního kraje límce 0,5 cm, všití stojáku do průkrčníku v kraji za 0,2 cm. Stojáková část límce je zkosená, zapínaná na knoflík a díрку.
- 1.5. Nárameníky** - jsou pětihranné, tvarované do špičky, všité do průramku tak, aby byly viditelné z předního pohledu, tzn. ½ do předního dílu ½ do sedla zadního dílu. Šířka nárameníku je 4,5 cm, délka špičky 1,5 cm. Nárameník je zapínaný na díрку a knoflík. Dírka je vyšitá 1,5 cm od špičky, prošití 0,5 cm ze 4 stran. Součástí halenky jsou 2 navlékací, pětihranné nárameníky v barvě námořnická modř a stejné délky jako všité nárameníky. Šíře nárameníku je 5,5 cm. Navlékací nárameník je vyztužený jednou vrstvou oboustranně termofixačního klíženého plátna. Na spodní straně navlékacího nárameníku je našitá podsádka – průvlek. Středem nárameníku - 1,5 cm od špičky je vyšitá dírka. Prošití navlékacího nárameníku za 0,2 cm ze 4 stran.

Materiál a ověřitelná kritéria životnosti a komfortu

1.6. Provedení a materiál

Materiálové složení halenky:

- 55 - 61 % bavlna
- zbytek do 100 % polyester

S ohledem na uvedení procentuálního rozpětí (odchylky), ve kterém je zahrnuta výrobní tolerance, se při zkušebním ověření nepoužije článek 20 nařízení Evropského parlamentu a Rady (EU) Č. 1007/2011

Barva: halenka: světlemodrá – PANTONE 14-4110 TCX

navlékací nárameníky: námořnická modř – PANTONE 19-4023 TCX

Vazba: plátňová

Střih: všechny díly halenek se stříhají oběma směry po osnově

Švy a šití: švy a kraje podsádek jsou zajištěny proti vytřepení, konce švů jsou zabezpečeny proti páráni zapošitím

Plošná hmotnost: 120 g/m² ± 5 %

Materiál nitě: 100 % polyester v barvě halenky a navlékacích nárameníků

Knoflíky: čtyřdírkové, vel. 18 světlemodré

1.7. Ověřitelná kritéria životnosti a komfortu

vlastnost		norma	Hodnota
stálobarevnost v domácím a komerčním praní 40°C		ČSN EN ISO 105 - C06	min. st. 4 šedé stupnice
stálobarevnost v potu 40°C	kyselý	ČSN EN ISO 105 - E04	min. st. 4 šedé stupnice
	alkalický	ČSN EN ISO 105 - E04	min. st. 4 šedé stupnice
stálobarevnost v otěru	za sucha	ČSN EN ISO 105 - X12	min. st. 4 šedé stupnice
	za mokra	ČSN EN ISO 105 - X12	min. st. 4 šedé stupnice
stálobarevnost ve vodě – po 5 cyklech praní		ČSN EN ISO 105 - E01, ČSN EN ISO 6330	min. st. 4 šedé stupnice
rozměrová stálost po 5 cyklech praní		ČSN EN ISO 5077, ČSN EN ISO 6330	max. ± 6% u všech sledovaných rozměrů
odolnost vůči žmolování		ČSN EN ISO 12947 – 4	min. st. 4 po 15 000 ot. na přístroji Martindale
odolnost vůči oděru		ČSN EN ISO 12947 – 2	Min. 15 000 ot. na přístroji Martindale – viditelné poškození vazného bodu

Celkové posouzení výrobku z hlediska provedení, požadovaných parametrů a vlastností bude doloženo protokolem akreditované zkušebny.

Parametry podle bodu 3.1. – materiálové složení, barva a bodu 3.2. budou navíc v protokolu akreditované zkušebny doloženy naměřenými hodnotami.

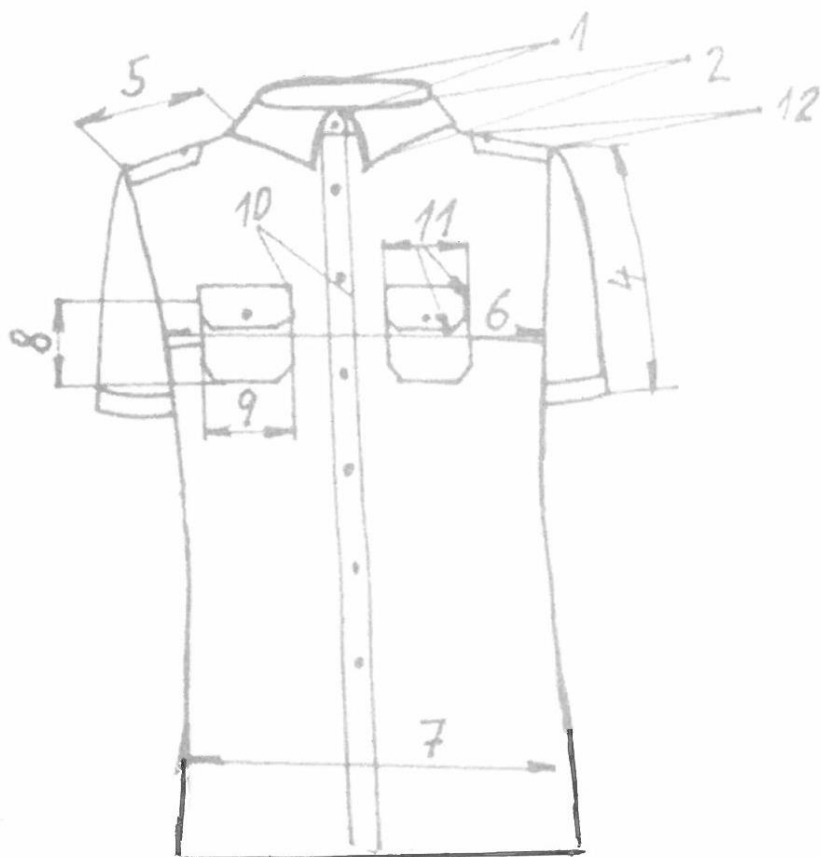
Zdravotní a hygienická nezávadnost bude doložena potvrzením akreditované zkušebny.

Velikostní parametry a technické nákresy

1.8. Kontrolní rozměry hotové halenky v cm

P. č.	Pojmenování	Velikosti													Tol v cm +/-	
		38	40	42	44	46	48	50	52	54	56	58	60			
1.	Límeč	výška	3,5													0,5
2.		špičky	6,5													0,3
3.	Délka zadního dílu	běžná - neznačí se	68													1,-
		prodloužená - značí se /3	73													1,-
4.	Délka rukávu krátký/dlouhý	běžná - neznačí se	24/60													1,-
		prodloužená - značí se /3	26/63													1,-
5.	Délka	náramenice	14,3	14,6	14,9	15,2	15,5	15,8	16,1	16,4	16,7	17	17,3	17,6	0,5	
6.		hrudníku	92	96	100	104	108	112	116	120	124	128	134	138	1,-	
7.	Obvod	pas	84	90	94	98	102	106	110	114	118	122	128	134	1,-	
8.		boky	92	96	100	104	110	114	118	122	126	132	140	144	1,-	
9.	Kapsa u košile	výška	13													0,3
10.		šířka	13													0,3
11.	Vzdálenost	kapsy od okraje	6													0,3
12.	Patka	výška/šířka	5,5 x 14,2													0,3
13.	Nárameník	délka/šířka	12/4,5				13/4,5				14/4,5					0,5

1.9. Technické nákresy halenky



Pozn.: Rozměr č. 4 – platí pro krátký rukáv

Značení výrobku a jeho určení

Halenka modrá s krátkým rukávem HZS ČR pro ženy je určena pro příslušnice HZS ČR k pracovnímu stejnokroji PS I k nošení do sukně a kalhot. Ve spodní části pravého bočního švu je z vnitřní strany všita textilní etiketa s označením materiálového složení a ošetrovací symboly. Ve středu průkrčníku je z vnitřní strany všita textilní etiketa s označením velikosti, pod ní, uprostřed sedla, je našita etiketa s logem výrobce.

Balení

Halenky se skládají na papírový výsek a vkládají do PE sáčku. Zboží bude expedováno v lepenkových kartonech dle objednávky. Karton bude označen etiketou s údajem o osobě, která provedla kontrolu, dále s uvedením názvu zboží a jeho množství po velikostech.

Skladování a údržba

Halenky je třeba skladovat v suchých a bezprašných prostorách. Údržba a ošetřování

dle symbolů , které jsou uvedeny i na etiketě výrobku.

Poskytované záruky

Na dodávky zboží bude poskytnuta dodavatelem záruka za jakost, která zaručuje, že zboží bude odpovídat specifikaci stanovené výše uvedenou rámcovou smlouvou a nebude mít právní vady ve smyslu § 1920 a násl. občanského zákoníku, ve znění pozdějších předpisů. Dodavatelem bude poskytnuta záruční doba v délce minimálně 24 měsíců.

Náhradní knoflík

Umístění 1 kusu náhradního knoflíku shodného s knoflíkem na halence bude nad všitou textilní etiketou s označením materiálového složení a ošetrovacími symboly.

KUPNÍ SMLOUVA

číslo prodávajícího: /

číslo kupujícího:

uzavřená podle §2079 a násl. zákona č. 89/2012 Sb., občanského zákoníku ve znění pozdějších předpisů (dále jen „smlouva“).

Článek I.

Smluvní strany:

1. Česká republika – Hasičský záchranný sbor (vyplní veřejný zadavatel)

se sídlem:
IČO:
DIČ: CZ.....
Zastoupená: Ing.
ředitelem Hasičského záchranného sboru
Bankovní spojení:
Číslo účtu:/.....
Tel. / Mail.:/.....
Datová schránka:
(dále jen „kupující“)

a

VESTIMENTUM s.r.o.

se sídlem: Dlouhá 705/16, Staré Město, 110 00 Praha 1
zapsána ve veřejném rejstříku, vedeným Městským soudem v Praze,
oddíl C, vložka 235648

IČO: 03650014
DIČ: CZ03650014
Bankovní spojení: Komerční banka a.s.
Číslo účtu: 107-9229960297/0100

Zastoupená:
Tel. / Datová schránka: buqtyk9

Kontaktní osoba:
E-mail:
Telefon:

(dále jen „prodávající“)

Článek II.

Základní ustanovení

1. Tato smlouva se uzavírá na základě rámcové dohody čj. MV-8845-26/PO-PSM-2019, která byla uzavřena prodávajícím s centrálním zadavatelem.
2. Smluvní strany se v souladu s ustanovením § 2079 a násl. zákona č. 89/2012 Sb., občanského zákoníku ve znění pozdějších předpisů, (dále jen „ObčZ“) dohodly, že se rozsah a obsah vzájemných práv a povinností z této smlouvy vyplývajících a neupravených touto smlouvou bude řídit příslušnými ustanoveními ObčZ a dalšími právními předpisy ČR.

3. Smluvní strany prohlašují, že údaje uvedené v článku I. této smlouvy a taktéž oprávnění k podnikání prodávajícího jsou v souladu s právní skutečností v době uzavření smlouvy.

Článek III. Předmět smlouvy

1. Předmětem této kupní smlouvy je nákup **košil modrých s dlouhým rukávem, košil modrých s krátkým rukávem, košil bílých s dlouhým rukávem, košil bílých s krátkým rukávem, halenek modrých s dlouhým rukávem, halenek modrých s krátkým rukávem, halenek bílých s dlouhým rukávem a halenek bílých s krátkým rukávem** (dále jen „zboží“) specifikovaných v příloze č. 1 rámcové dohody.
2. Tabulka velikostí s uvedeným počtem kusů. (Dle rámcové dohody, ke které je tato kupní smlouva uzavírána)

Košile modré s dlouhým rukávem

Velikost	37-38	39-40	41-42	43-44	45-46
Počet kusů pro místo plnění					
Velikost	47-48	49-50	51-52	53-54	-
Počet kusů pro místo plnění					

Košile modré s krátkým rukávem

Velikost	37-38	39-40	41-42	43-44	45-46
Počet kusů pro místo plnění					
Velikost	47-48	49-50	51-52	53-54	-
Počet kusů pro místo plnění					

Košile bílé s dlouhým rukávem

Velikost	37	38	39	40	41	42	43	44	45	46
Počet kusů pro místo plnění										
Velikost	47	48	49	50	51	52	53	54	-	-
Počet kusů pro místo plnění										

Košile bílé s krátkým rukávem

Velikost	37-38	39-40	41-42	43-44	45-46
Počet kusů pro místo plnění					
Velikost	47-48	49-50	51-52	53-54	-
Počet kusů pro místo plnění					

Halenka bílá s krátkým rukávem

Velikost	38	40	42	44	46	48	50	52	54	56	58	60
Počet kusů pro místo plnění												

Halenka bílá s dlouhým rukávem

Velikost	38	40	42	44	46	48	50	52	54	56	58	60
Počet kusů pro místo plnění												

Halenka modrá s krátkým rukávem

Velikost	38	40	42	44	46	48	50	52	54	56	58	60
Počet kusů pro místo plnění												

Halenka modrá s dlouhým rukávem

Velikost	38	40	42	44	46	48	50	52	54	56	58	60
Počet kusů pro místo plnění												

3. Touto smlouvou se prodávající zavazuje dodat kupujícímu za podmínek v ní sjednaných zboží, specifikované v odst. 1 a 2 tohoto článku a převést na kupujícího vlastnické právo k němu.
4. Kupující se zavazuje zboží převzít a zaplatit za něj sjednanou kupní cenu.
5. Materiály použité na košile a halenky musí splňovat požadavky specifikované v rámcové dohodě.
6. Zboží musí být zhotoveno podle specifikace uvedené v příloze č. 1 rámcové dohody.
7. Prodávající tímto prohlašuje, že zboží nemá právní vady ve smyslu § 1920 a násl., ObčZ.

Článek IV.

Doba, místo a způsob předání zboží

1. Prodávající je povinen dodat bezvadné zboží v místě plnění nejpozději do **90 kalendářních dnů** od účinnosti této smlouvy.

2. Prodávající se zavazuje informovat kupujícího o termínu dodání zboží nejméně tři pracovní dny předem. Před touto dobou může prodávající dodat zboží jen po předchozím souhlasu kupujícího.
3. Místo (místa) plnění je (jsou) uvedeno (y) v následující tabulce: **(vyplní veřejný zadavatel)**

Místo (a) plnění	Počet (kusů)
Adresa: xxxxxx	<input checked="" type="checkbox"/>

Kontaktní osoba: _____, tel:

Osoba oprávněna k převzetí zboží: _____, tel:.....

4. Splněním dodávky se rozumí předání zboží v místě plnění, převzetí zboží oprávněnými osobami kupujícího.
5. Prodávající se zavazuje dodat zboží ve velikostech požadovaných kupujícím.
6. Značení zboží a balení musí být provedeno v souladu s technickou specifikací v příloze č. 1 rámcové dohody.
7. K účelu předání a převzetí zboží bude prodávajícím vystaven dodací list ve třech vyhotoveních. V případě zjištěných zjevných vad zboží může kupující odmítnout jeho převzetí, což řádně i s důvody potvrdí na příslušném dokladu.
8. Dodací list musí obsahovat tyto údaje:
 - číslo dodacího listu
 - název předmětu plnění
 - počet kusů
 - rozpis velikostí
 - měsíc/rok výroby
 - osoba, která převzala plnění za kupujícího
 - identifikační údaje prodávajícího
 - číslo kupní smlouvy

Článek V.

Kupní cena a platební podmínky

1. Kupní cena za zboží uvedené v čl. III. odst. 1, této smlouvy je stanovena dohodou smluvních stran a činí celkem:

za **(vyplní veřejný zadavatel)** kusů košil modrých s dlouhým rukávem:

- Bez DPH xxxxxxxxxx,- Kč
- DPH 21 % xxxxxxxxxx,- Kč
- **Celkem vč. DPH xxxxxxxxxx,- Kč**

za **1 kus košile modré s dlouhým rukávem:**

- Bez DPH 465,00 Kč

- DPH 21 % 97,65 Kč
- **Celkem vč. DPH 562,65 Kč**

za (vyplní veřejný zadavatel) kusů košil modrých s krátkým rukávem:

- Bez DPH xxxxxxxxxxxx,- Kč
- DPH 21 % xxxxxxxxxxxx,- Kč
- **Celkem vč. DPH xxxxxxxxxxxx,- Kč**

za 1 kus košile modré s krátkým rukávem:

- Bez DPH 435,00 Kč
- DPH 21 % 91,35 Kč
- **Celkem vč. DPH 526,35 Kč**

za (vyplní veřejný zadavatel) kusů košil bílých s dlouhým rukávem:

- Bez DPH xxxxxxxxxxxx,- Kč
- DPH 21 % xxxxxxxxxxxx,- Kč
- **Celkem vč. DPH xxxxxxxxxxxx,- Kč**

za 1 kus košile bílé s dlouhým rukávem:

- Bez DPH 465,00 Kč
- DPH 21 % 97,65 Kč
- **Celkem vč. DPH 562,65 Kč**

za (vyplní veřejný zadavatel) kusů košil bílých s krátkým rukávem:

- Bez DPH xxxxxxxxxxxx,- Kč
- DPH 21 % xxxxxxxxxxxx,- Kč
- **Celkem vč. DPH xxxxxxxxxxxx,- Kč**

za 1 kus košile bílé s krátkým rukávem:

- Bez DPH 435,00 Kč
- DPH 21 % 91,35 Kč
- **Celkem vč. DPH 526,35 Kč**

za (vyplní veřejný zadavatel) kusů halenek modrých s dlouhým rukávem:

- Bez DPH xxxxxxxxxxxx,- Kč
- DPH 21 % xxxxxxxxxxxx,- Kč
- **Celkem vč. DPH xxxxxxxxxxxx,- Kč**

za 1 kus halenky modré s dlouhým rukávem:

- Bez DPH 465,00 Kč
- DPH 21 % 97,65 Kč

- Celkem vč. DPH 562,65 Kč

za (vyplní veřejný zadavatel) kusů halenek modrých s krátkým rukávem:

- Bez DPH xxxxxxxxxxxx,- Kč
- DPH 21 % xxxxxxxxxxxx,- Kč
- Celkem vč. DPH xxxxxxxxxxxx,- Kč

za 1 kus halenky modré s krátkým rukávem:

- Bez DPH 435,00 Kč
- DPH 21 % 91,35 Kč
- Celkem vč. DPH 526,35 Kč

za (vyplní veřejný zadavatel) kusů halenek bílých s dlouhým rukávem:

- Bez DPH xxxxxxxxxxxx,- Kč
- DPH 21 % xxxxxxxxxxxx,- Kč
- Celkem vč. DPH xxxxxxxxxxxx,- Kč

za 1 kus halenky bílé s dlouhým rukávem:

- Bez DPH 465,00 Kč
- DPH 21 % 97,65 Kč
- Celkem vč. DPH 562,65 Kč

za (vyplní veřejný zadavatel) kusů halenek bílých s krátkým rukávem:

- Bez DPH xxxxxxxxxxxx,- Kč
- DPH 21 % xxxxxxxxxxxx,- Kč
- Celkem vč. DPH xxxxxxxxxxxx,- Kč

za 1 kus halenky bílé s krátkým rukávem:

- Bez DPH 435,00 Kč
- DPH 21 % 91,35 Kč
- Celkem vč. DPH 526,35 Kč

za (vyplní veřejný zadavatel) kusů košil a halenek:

- Bez DPH xxxxxxxxxxxx,- Kč
- DPH 21 % xxxxxxxxxxxx,- Kč
- Celkem vč. DPH xxxxxxxxxxxx,- Kč

2. Tato sjednaná kupní cena je konečná a zahrnuje veškeré náklady spojené s dodávkou zboží. V ceně jsou zahrnuty i veškeré náklady spojené s dopravou zboží na místo plnění a případná možná rizika (inflační, cenové či měnové vlivy apod.).

3. Cena bude zaplacená na základě faktury vystavené prodávajícím po převzetí kompletního zboží. Faktura (daňový doklad) v českém jazyce vystavená prodávajícímu musí být v písemné podobě a musí obsahovat náležitosti stanovené právními předpisy (včetně razítka a podpisu) dle zákona č. 235/2004 Sb., o dani z přidané hodnoty, ve znění pozdějších předpisů, evidenční číslo smlouvy a dále vyčíslení zvlášť ceny za zboží v Kč bez DPH, zvlášť DPH a celkovou cenu za zboží v Kč včetně DPH. Proávající je povinen vystavit fakturu nejpozději do tří pracovních dnů od předání zboží.
4. Cena za zboží v Kč včetně DPH se stanovuje připočtením sazby DPH platné v den fakturace dle platné legislativy v zemi kupujícího.
5. Smluvní strany se dohodly, že platba bude provedena v českých korunách (CZK) výhradně na účet prodávajícího uvedený v čl. I. smlouvy. Uvedený účet prodávajícího musí být veden a zveřejněn v registru plátců DPH.
6. Pokud prodávající nemá účet zřízený v peněžním ústavu na území České republiky, bankovní poplatky za zahraniční platbu jdou na vrub prodávajícího.
7. Fakturace po splnění požadovaných podmínek dodávky se uskuteční na adresu:
 (vyplní veřejný zadavatel)
8. Proávající je povinen přiložit k faktuře (daňovému dokladu) originál dodacího listu.
9. Smluvní strany se dohodly na lhůtě splatnosti faktury v délce do třiceti kalendářních dnů ode dne doručení faktury na kontaktní adresu kupujícího. V případě pochybností se má za to, že dnem doručení se rozumí třetí pracovní den ode dne odeslání faktury.
10. Kupní cena se považuje za uhrazenou okamžikem připsání fakturované částky na účet banky prodávajícího dle § 1957 ObčZ. Pokud kupující uplatní nárok na odstranění vady zboží ve lhůtě splatnosti faktury, není kupující povinen až do odstranění vady uhradit cenu zboží. Okamžikem odstranění vady zboží začne běžet nová lhůta splatnosti faktury v délce do třiceti kalendářních dnů.
11. Faktury předložené v prosinci musí být doručeny kupujícímu nejpozději do 7. dne tohoto měsíce. Při doručení po tomto termínu nelze fakturu proplatit v daném roce a splatnost bude stanovena na 60 kalendářních dnů. Proávající bere na vědomí, že kupující vzhledem k ročnímu rozpočtovému cyklu organizační složky státu při podstatnějším prodlení s dodávkou zboží (čl. 7. odst. 7.1 rámcové dohody) či faktury, nemůže do uvolnění rozpočtových prostředků v následujícím roce uhradit kupní cenu. V tomto případě se kupující nedostává do prodlení a není povinen hradit smluvní ani zákonný úrok z prodlení ani strpět jiné právní dopady této skutečnosti.
12. Kupující je oprávněn před uplynutím lhůty splatnosti faktury vrátit prodávajícímu bez zaplacení fakturu, která neobsahuje náležitosti stanovené rámcovou dohodou nebo obecně závaznými právními předpisy, není doložena kopíí potvrzeného dodacího listu, obsahuje jiné cenové údaje nebo jiný druh plnění než dohodnutý v kupní smlouvě nebo budou-li tyto údaje uvedeny chybně, a to s uvedením důvodu vrácení. Proávající je povinen v případě vrácení faktury fakturu opravit nebo vyhotovit fakturu novou. Důvodným vrácením faktury přestává běžet původní lhůta splatnosti. Nová lhůta v původní délce splatnosti běží znovu ode dne doručení opravené nebo nově vystavené faktury kupujícímu.


13. Kupující nebude poskytovat prodávajícímu jakékoliv zálohy na úhradu ceny zboží nebo jeho části a prodávající prohlašuje, že žádnou zálohovou platbu nepožaduje a požadovat nebude.
14. Kupující je oprávněn před uplynutím lhůty splatnosti faktury vrátit bez zaplacení fakturu, která neobsahuje náležitosti stanovené touto smlouvou nebo budou-li tyto údaje uvedeny chybně. Proávající je povinen podle povahy nesprávnosti fakturu opravit nebo nově vyhotovit. V takovém případě není kupující v prodlení se zaplacením ceny zboží. Okamžikem doručení náležitě doplněné či opravené faktury začne běžet nová lhůta splatnosti faktury v délce do třiceti kalendářních dnů.

Článek VI. Vlastnické právo ke zboží a nebezpečí škody na zboží

1. Kupující nabývá vlastnické právo ke zboží okamžikem jeho převzetí od prodávajícího.
2. Nebezpečí škody na zboží přechází na kupujícího okamžikem převzetí zboží od prodávajícího v místě plnění.

Článek VII. Záruka a vady zboží

1. Proávající je povinen dodat zboží v množství a jakosti dle kupní smlouvy a při dodržení obchodních podmínek sjednaných v kupní smlouvě včetně podmínek pro přepravu do místa dodání. Kupující je povinen dodané zboží převzít a zaplatit kupní cenu.
2. Na dodávky zboží bude poskytnuta dodavatelem ve smyslu § 2113 a násl. ObčZ, kupujícímu záruka za jakost zboží spočívající v tom, že zboží, bude po záruční dobu způsobilé k sesmluvněnému a v zadávací dokumentaci stanovenému účelu a nebude mít právní vady ve smyslu § 1920 a násl. ObčZ, ve znění pozdějších předpisů. Proávající bude poskytnuta záruční doba v délce **24 měsíců** od převzetí zboží. Veškeré náklady kupujícího spojené s uplatněním práv z vadného plnění či záruky /včetně záruky za jakost/ jdou plně k tíži prodávajícího. Kupující je oprávněn nárok na náhradu nákladů uplatnit do jednoho roku od jeho zjištění a prodávající je povinen jej proplatit /jednoměsíční lhůta uvedená v § 1924 ObčZ se nepoužije/. Důkazní břemeno po celou dobu běhu záruční lhůty nese prodávající.
3. Poruší-li prodávající povinnosti stanovené v odst. 1 tohoto článku kupní smlouvy, jedná se o vady plnění. Za vady plnění se považuje i dodání jiného druhu zboží, než určuje kupní smlouva. Kupující je povinen reklamovat vady bezodkladně po jejich zjištění.
4. Zjistí-li kupující vady týkající se jakosti dodaného zboží již při dodání, je oprávněn odmítnout jejich převzetí a od kupní smlouvy odstoupit. To platí i při dodání jiného druhu zboží, než určuje kupní smlouva. Odstoupení od kupní smlouvy bezodkladně kupující písemně oznámí prodávajícímu.
5. Vady, které se týkají jakosti dodaného zboží, které kupující zjistí až po převzetí dodávky, je prodávající povinen odstranit nejpozději do 30 kalendářních dnů od oznámení reklamace. Proávající odstraní vady bezúplatně dodáním náhradního plnění v množství a jakosti dle kupní smlouvy. Obdobně postupuje prodávající i v případě, nevyužije-li kupující svého práva na odstoupení od smlouvy.
6. Ujednáním o náhradním plnění není dotčena odpovědnost prodávajícího za škodu.

7. Veškeré vady zboží je kupující povinen uplatnit u prodávajícího bez zbytečného odkladu poté, kdy vadu zjistil, a to formou písemného oznámení o vadě nebo emailem na adresu  Na oznámení vad je prodávající povinen odpovědět do dvou pracovních dnů ode dne doručení. Pokud tak neučiní, má se za to, že souhlasí s termínem odstranění vad uvedených v oznámení. V případě, že kupující nesdělí při vytknutí vady či vad zboží v rámci záruční doby prodávajícímu jiný požadavek, je prodávající povinen vytkané vady ve lhůtě do 30 kalendářních dnů vlastním nákladem odstranit, nedohodnou-li se smluvní strany v reklamačním protokolu jinak.
8. Další nároky kupujícího plynoucí mu z titulu vad zboží z obecně závazných právních předpisů tím nejsou dotčeny.
9. Prodávající prohlašuje, že je jediným garantem plnění této smlouvy a na jeho vrub budou řešeny veškeré záruky.
10. Veškeré náklady kupujícího související s opravou vad včetně nákladů na dopravu reklamovaného zboží, na které se prokazatelně vztahuje záruka, budou hrazeny prodávajícím. Kupující je oprávněn nárok na náhradu nákladů uplatnit do jednoho roku od jeho zjištění a prodávající je povinen jej proplatit. Jednoměsíční lhůta uvedená v § 1924 ObčZ se nepoužije.

Článek VIII. Sankce

1. V případě prodlení kupujícího s úhradou daňového dokladu (faktury) je prodávající oprávněn účtovat úrok z prodlení za splnění podmínky podle § 1968 ve výši podle § 1970 ObčZ.
2. Kupující je oprávněn požadovat na prodávajícím smluvní pokutu za nedodržení termínu dodání zboží dle kupní smlouvy, a to ve výši 0,2 % z celkové ceny dodávky podle jednotlivé kupní smlouvy včetně DPH za každý i započatý den prodlení. Výše sankce není omezena.
3. Kupující je oprávněn požadovat na dodavateli smluvní pokutu za nedodržení doby pro odstranění zjištěných vad na základě reklamace, a to ve výši 250,00 Kč za každý i započatý den prodlení. Výše sankce není omezena.
4. Úrok z prodlení a smluvní pokuta jsou splatné do 30 kalendářních dnů od data, kdy byla povinné straně doručena písemná výzva k jejich zaplacení oprávněnou stranou, a to na účet oprávněné strany uvedený v písemné výzvě. Ustanovením o smluvní pokutě není dotčeno právo oprávněné strany na náhradu škody.
5. Smluvní pokuty sjednané touto smlouvou zaplatí povinná strana nezávisle na zavinění.
6. Všechny výše uvedené smluvní pokuty považují smluvní strany za přiměřené povaze a významu závazku, který zajišťují.

Článek IX. Povinnost mlčenlivosti

1. Prodávající se zavazuje zachovávat ve vztahu ke třetím osobám mlčenlivost o informacích, které při plnění této smlouvy získá od kupujícího či jeho zaměstnanců a spolupracovníků a nesmí je zpřístupnit bez písemného souhlasu kupujícího žádné třetí osobě ani je použít v rozporu s účelem této smlouvy, ledaže se jedná:

- a) informace, které jsou veřejně přístupné, nebo
 - b) případ, kdy je zpřístupnění informace vyžadováno zákonem nebo závazným rozhodnutím oprávněného orgánu.
2. Prodávající je povinen zavázat povinností mlčenlivosti podle odstavce 1 tohoto článku všechny osoby, které se budou podílet na dodání zboží kupujícímu dle této smlouvy.
 3. Za porušení povinnosti mlčenlivosti osobami, které se budou podílet na dodání zboží dle této smlouvy, odpovídá prodávající, jako by povinnost porušil sám.
 4. Povinnost mlčenlivosti trvá i po skončení účinnosti této smlouvy.
 5. Veškerá komunikace mezi smluvními stranami bude probíhat prostřednictvím osob oprávněných jednat jménem smluvních stran, kontaktních osob, popř. jimi pověřených pracovníků.

Článek X. Odstoupení od smlouvy

1. Smluvní strany jsou oprávněny odstoupit od smlouvy z důvodů uvedených v této smlouvě a dále z důvodů uvedených v občanském zákoníku, a to zejména v případě podstatného porušení smlouvy.
2. Smluvní strany pokládají za podstatné porušení smlouvy zejména:
 - a) nedodání zboží ani po uplynutí dodací lhůty (maximálně 30 kalendářních dnů po řádném termínu dodání),
 - b) nedodání náhradního zboží do uplynutí dodací lhůty (čl. VII odst. 7) po vrácení vadného zboží,
 - c) nedodržení smluvních podmínek garantujících vlastnosti a kvalitu zboží dle specifikace ve smlouvě a zadávací dokumentaci,
 - d) vůči majetku prodávajícího probíhá insolvenční řízení, v němž bylo vydáno rozhodnutí o úpadku, pokud to právní předpisy umožňují,
 - e) insolvenční návrh na prodávajícího byl zamítnut proto, že majetek prodávajícího nepostačuje k úhradě nákladů insolvenčního řízení,
 - f) prodávající vstoupí do likvidace,
 - g) uvedený účet prodávajícího v čl. I smlouvy není veden a zveřejněn v registru plátců DPH.
3. Zaplacením smluvní pokuty a úroku z prodlení není dotčen nárok smluvních stran na náhradu škody nebo odškodnění v plné výši ani povinnost prodávajícího řádně dodat zboží.
4. Prodávající je oprávněn od smlouvy odstoupit v případě, že:
 - a) kupující bude v prodlení s úhradou svých peněžitých závazků vyplývajících ze smlouvy po dobu delší než šedesát kalendářních dnů,

- b) pokud kupující nezajistí podmínky pro řádné předání plnění a tuto skutečnost po upozornění nenapraví ani ve lhůtě 15 kalendářních dnů od doručení písemného upozornění.
5. Účinky každého odstoupení od smlouvy nastávají okamžikem doručení písemného projevu vůle odstoupit od této smlouvy druhé smluvní straně. Odstoupení od smlouvy se nedotýká zejména nároku na náhradu škody, smluvní pokuty a povinnosti mlčenlivosti.

Článek XI. Ostatní ujednání

1. Smluvní strany jsou povinny bez zbytečného odkladu oznámit druhé smluvní straně změnu údajů uvedených v čl. I této smlouvy.

Kontaktní osobou kupujícího je: [REDACTED]

Kontaktní osobou prodávajícího je: [REDACTED]

2. Prodávající není bez předchozího písemného souhlasu kupujícího oprávněn postoupit práva a povinnosti z jednotlivých smluv na třetí osobu.
3. Prodávající je ve smyslu ustanovení § 2 písm. e) zákona č. 320/2001 Sb., o finanční kontrole ve veřejné správě a o změně některých zákonů (zákon o finanční kontrole), osobou povinnou spolupůsobit při výkonu finanční kontroly prováděné v souvislosti s úhradou zboží nebo služeb z veřejných výdajů.
4. Prodávající je povinen archivovat originální vyhotovení smlouvy včetně jejích dodatků, originály účetních dokladů a dalších dokladů vztahujících se k realizaci předmětu této smlouvy po dobu 10 let od zániku této smlouvy. Po tuto dobu je prodávající povinen umožnit osobám oprávněným k výkonu kontroly projektu provést kontrolu dokladů souvisejících s plněním této smlouvy.
5. Prodávající je povinen upozornit kupujícího písemně na existující či hrozící střet zájmů bezodkladně poté, co střet zájmů vznikne nebo vyjde najevo, pokud prodávající i při vynaložení veškeré odborné péče nemohl střet zájmů zjistit před uzavřením této smlouvy.

Článek XII. Závěrečná ustanovení

1. Tato smlouva nabývá platnosti dnem podpisu smluvních stran a dle § 6 odst. 1 zákona č. 340/2015 Sb., o zvláštních podmínkách účinnosti některých smluv, uveřejňování těchto smluv a o registru smluv, ve znění pozdějších předpisů (dále jen „zákon o registru smluv“), účinnosti dnem uveřejnění prostřednictvím registru smluv.
2. V souladu se zákonem o registru smluv, se strany dohodly, že objednatel zašle tuto smlouvu správci registru smluv k uveřejnění ve lhůtě, stanovené tímto zákonem a o nabytí účinnosti této smlouvy písemně vyrozumí objednatele. Smluvní strany uzavírají tuto smlouvu v souladu se zákonem č. 110/2019 Sb., o zpracování osobních údajů, a podle Nařízení Evropského parlamentu a Rady (EU) 2016/679 ze dne 27. dubna 2016 o ochraně fyzických osob v souvislosti se zpracováním osobních údajů a o volném pohybu těchto údajů a o zrušení směrnice 95/46/ES (obecné nařízení o ochraně osobních údajů). Osobní údaje stran před odesláním budou anonymizovány v souladu se zákonem č. 110/2019 Sb., o zpracování osobních údajů.

3. Smluvní vztah se primárně řídí ujednáními této kupní smlouvy a není-li ujednáno v této kupní smlouvě speciálně, pak rámcovou dohodou č. j. MV-8845-26/PO-PSM-2019 není-li v kupní smlouvě nebo rámcové smlouvě ujednáno speciálně, pak se řídí ObčZ (zejména úpravou kupní smlouvy či návazně úpravou závazkových smluvních vztahů) a dalšími všeobecně platnými českými kogentními právními předpisy a normami dopadajícími na předmětný kontrakt a zboží.
4. V případě uzavření smlouvy ve dvojjazyčném znění je rozhodné znění v českém jazyce. Veškerá komunikace smluvních stran bude probíhat v českém jazyce.
5. Tuto smlouvu lze měnit, doplňovat či zrušit pouze dohodou smluvních stran, a to písemnými listinnými dodatky číslovanými vzestupnou řadou; jiná ujednání jsou neplatná.
6. Veškeré spory mezi smluvními stranami vzniklé z této kupní smlouvy budou přednostně řešeny smírně. Nebude-li smírného řešení dosaženo, budou spory řešeny v soudním řízení.
7. Veškerá korespondence mezi smluvními stranami, včetně jejich prohlášení, je bez vlivu na sjednaný obsah práv a povinností smluvních stran dle této smlouvy, není-li ve smlouvě stanoveno jinak.
8. Právo kupujícího vyplývající z této smlouvy či jejího porušení se promlčuje ve lhůtě deseti (10) let ode dne, kdy právo mohlo být uplatněno poprvé.
9. Tato smlouva je vyhotovena ve 3 (třech) stejnopisech, z nichž 2 (dva) stejnopisy obdrží kupující a 1 (jeden) stejnopis prodávající.
10. Každá ze smluvních stran prohlašuje, že tuto smlouvu uzavírá svobodně a vážně, že považuje obsah této smlouvy za určitý a srozumitelný a že jsou jí známy veškeré skutečnosti, jež jsou pro uzavření této smlouvy rozhodující, na důkaz čehož připojují smluvní strany k této smlouvě své podpisy.
11. Smluvní strany se zavazují veškerou komunikaci a korespondenci provádět pouze v českém jazyce; všechny písemnosti, dokumenty, návody, dodatky, certifikáty, prohlášení o shodě, faktury, doklady o revizích a zkouškách apod. budou výhradně v českém jazyce.
12. Prodávající bez jakýchkoliv výhrad souhlasí se zveřejněním své identifikace a dalších údajů uvedených ve smlouvě včetně ceny. Tato smlouva podléhá povinnosti uveřejnění v registru smluv podle zákona o registru smluv, přičemž smluvní strany souhlasí s jejím uveřejněním v plném rozsahu. Uveřejnění této smlouvy v registru smluv zajistí kupující.

V Praze dne

V xxxxxx dne

Za prodávajícího:

Za kupujícího:

.....

jednatel
Vestimentum s.r.o.

.....
.....
ředitel HZS