



MHMPXP9IGLYN

Stejnopis č. ....<sup>1</sup>.....

## Smlouva o výpůjčce VYP/35/03/005202/2018

č. smlouvy Půjčitele: 8011000918

### Smlouva o výpůjčce

1. **Správa železniční dopravní cesty, státní organizace**  
zapsaná v obchodním rejstříku u Městského soudu v Praze, oddíl A, vložka 48384  
se sídlem Praha 1- Nové Město, nám. 1003/7, PSČ 110 00  
zastoupena [redacted] generálním ředitelem  
IČ: 70994234, DIČ: CZ [redacted]  
(dále jen „Půjčitel“)

a

2. **Hlavní město Praha**  
se sídlem Praha 1, Mariánské nám. č. 2  
IČ: 00064581, DIČ: CZ00064581  
zastoupené Ing. Janem Rakem, ředitelem odboru hospodaření s majetkem MHMP  
(dále jen „Vypůjčitel“)

spolu uzavírají smlouvu o výpůjčce (dále jen „Smlouva“) níže uvedeného znění:

#### Článek I.

##### Úvodní ustanovení

1. Půjčitel má právo hospodaření k pozemku parc. č. 2469, jehož součástí je nadzemní budova č. p 177 (uvedená nadzemní budova dále též jen „Budova“) v majetku České republiky v katastrálním území Holešovice, obci Praha. Půdorys Budovy je graficky znázorněn na snímku pozemkové mapy, který tvoří přílohu č. 1 této Smlouvy.
2. Půjčitel prohlašuje, že je oprávněn zřídít Vypůjčiteli právo bezplatného dlouhodobého užívání Budovy v rozsahu a za podmínek vymezených touto Smlouvou formou výpůjčky, a že po dobu trvání výpůjčky neučiní kroky, které by toto právo omezily nebo mu jinak bránily za podmínky řádného a včasného plnění povinností Vypůjčitele z této Smlouvy.
3. Vypůjčitel má zájem o dlouhodobé užívání Budovy v rozsahu a za podmínek stanovených touto Smlouvou za účelem zajištění zhotovení a provozování památníku holocaustu v Praze v místech, z něhož odjížděly transporty Židů v době druhé světové války, s názvem Památník Ticha (dále jen „Památník“), a to ve spolupráci s Památníkem Šoa Praha o.p.s., IČ: 24272914, se sídlem Veverkova 1410/8, Praha 7,

7  
[Signature]



MHMPXP9IGLVN

PSČ 17000, zapsanou v rejstříku obecně prospěšných společností vedeném Městským soudem v Praze sp. zn. O 965 (dále jen „OPS PŠP“), která vybudování Památníku iniciovala.

4. Současně s touto Smlouvou uzavírá Vypůjčitel smlouvu o spolupráci s OPS PŠP, která upravuje práva a povinnosti Vypůjčitele a OPS PŠP ve vztahu ke spolupráci stran před vytvořením Památníku, v průběhu jeho stavby, resp. úprav Budovy, při tvorbě Památníku a při jeho provozu v budoucnu (dále jen „Smlouva o spolupráci“). Vypůjčitel prohlašuje, že dle Smlouvy o spolupráci je povinností OPS PŠP vůči Vypůjčiteli zajistit a předat Vypůjčiteli architektonickou studii zpracovanou společností ARN studio spol. s r.o. s označením *Revitalizace Nádraží Bubny na Památník Ticha* (dále jen „Studie Památníku“), dokumentaci k žádosti o změnu územního rozhodnutí pro stavbu Revitalizace nádraží Bubny na Památník ticha (dále jen „Dokumentace pro ÚR“), a dále projektovou dokumentaci pro vydání Stavebního povolení, jak je toto správní rozhodnutí definováno dále v ustanovení čl. IV. odst. 1 této Smlouvy, jakož i všechna další veřejnoprávní povolení a dokumentace potřebné pro realizaci stavby Památníku, s výjimkou projektové dokumentace pro provádění stavby, kterou zajišťuje přímo Vypůjčitel. Smluvní strany jsou si vědomy skutečnosti, že OPS PŠP rozvíjí výstavní plány budoucího Památníku a scénáře stálých expozic, pro které zajistí financování. Tím nejsou dotčeny povinnosti Vypůjčitele vůči Půjčiteli dle této Smlouvy.

## Článek II.

### Dohoda o výpůjčce

1. Půjčitel na základě této Smlouvy a za podmínek v ní sjednaných přenechává Vypůjčiteli do výpůjčky, tedy bezplatného užívání, Budovu kromě vnitřních prostor, které jsou graficky vymezeny v příloze č. 2 k této Smlouvě (dále též jen „Předmět výpůjčky“) a Vypůjčitel na základě této Smlouvy a za podmínek v ní sjednaných přebírá Předmět výpůjčky do výpůjčky.

## Článek III.

### Doba výpůjčky

1. Výpůjčka Předmětu výpůjčky se sjednává na dobu určitou 99 let, a to počínaje dnem, v němž bude Předmět výpůjčky předán Půjčitelem Vypůjčiteli dle ustanovení čl. IV. odst. 4 této Smlouvy.
2. Před uplynutím doby výpůjčky může být výpůjčka ukončena z důvodů stanovených zákonem nebo z důvodů sjednaných v této Smlouvě.

## Článek IV.

### Zhotovení Památníku

1. Vypůjčitel se zavazuje zhotovit Památník na své náklady v souladu:
  - (i) se Studií Památníku a dále
  - (ii) s rozhodnutím o umístění stavby vydaným dne 1. 3. 2016 odborem výstavby a územního rozhodování Úřadu Městské části Praha 7 pod č.j. MČ P7 12378/2016/OVT/Lub, a jeho změnou, jež by byla povolena rozhodnutím odboru



MHMPXP9IGLVN

výstavby a územního rozhodování Úřadu Městské části Praha 7 dle Dokumentace pro ÚR (dále jen „Územní rozhodnutí“), a dále

- (iii) se stavebním povolením vydaným Drážním úřadem dne 23. 1. 2015 č.j. DUCR-4349/15/Lj a rozhodnutím Drážního úřadu ze dne 11. 1. 2017 č.j. DUCR-2517/17/Lj, kterým byla prodloužena platnost stavebního povolení a s rozhodnutím o změně uvedeného stavebního povolení, jež by bylo vydáno na základě Územního rozhodnutí (zminěné rozhodnutí o změně stavebního povolení vydané na základě Územního rozhodnutí dále jen „Stavební povolení“).

V návaznosti na uvedené se Vypůjčitel dále zavazuje:

- a) před podáním žádosti o vydání Stavebního povolení předložit Půjčiteli s dostatečným časovým předstihem k odsouhlasení projektovou dokumentaci pro vydání Stavebního povolení s obsahem odpovídajícím vyhlášce č. 499/2006 Sb., o dokumentaci staveb;
- b) předložit Půjčiteli pravomocné Stavební povolení nejpozději do 31. 12. 2018;
- c) zahájit stavbu Památníku, tedy zahájit stavební práce povolené Stavebním povolením, včetně zápisu této skutečnosti do stavebního deníku, nejpozději do 30. 4. 2020;
- d) vyklidit do termínu 30. 10. 2021 z pozemku parc. č. 2416/1 v katastrálním území Holešovice zařízení staveniště pro stavbu Památníku a do stejného termínu dokončit veškeré stavební a montážní práce na stavbě Památníku, které by omezovaly možnost užívání pozemku parc. č. 2416/1 v katastrálním území Holešovice Půjčitelem a jeho smluvními partnery pro účely přípravy a realizace Stavby modernizace trati definované v čl. VI. odst. 7 této Smlouvy, a to zejména pro umístění zařízení staveniště Stavby modernizace trati, včetně deponií stavebních materiálů, stavebních odpadů a zemin.
- e) dokončit stavbu Památníku v souladu se Stavebním povolením a předat Půjčiteli kolaudační souhlas, nebo jiný akt stavebního úřadu zakládající oprávnění k užívání stavby Památníku nejpozději do 31. 5. 2022.

Smluvní strany rovněž konstatují, že OPS PŠP jako provozovatel Památníku zabezpečí pod dohledem Vypůjčitele potřebné úpravy interiéru Památníku pro účely stálé expozice a naplnění cílů Památníku.

2. V souvislosti s povinnostmi Vypůjčitele uvedenými v odst. 1 tohoto článku se Půjčitel zavazuje:

- a) udělit souhlas s projektovou dokumentací pro Stavební povolení vyhotovenou v souladu s vyhláškou č. 499/2006 Sb., o dokumentaci staveb, bude-li odpovídat Studii Památníku a Územnímu rozhodnutí se zpracováním změn případně uplatněných Půjčitelem dle odst. 5 tohoto článku, a to bez zbytečného odkladu poté, kdy Vypůjčitel předloží Půjčiteli kompletní projektovou dokumentaci pro vydání Stavebního povolení, resp. poté, kdy ji znovu předloží se zpracováním připomínek důvodně uplatněných Půjčitelem v souladu s touto Smlouvou;
- b) v případě udělení souhlasu dle bodu a) výše poskytovat v přiměřených lhůtách Vypůjčiteli součinnost v rozsahu nezbytném pro umožnění realizace stavby Památníku, včetně vydání k tomu potřebných dalších souhlasů a kladných vyjádření a umožnit rovněž dočasné užití části pozemku parc. č. 2416/1 pro zařízení staveniště stavby Památníku v rozsahu nezbytném pro takový účel.



MHMPXP9IGLYN

3. Smluvní strany konstatují, že část Budovy v současné době užívá OPS PŠP na základě smlouvy o spolupráci a nájmu, uzavřené dne 30. 10. 2013 mezi OPS PŠP jako nájemcem a Českými drahami, a.s., IČO: 70994226, se sídlem Nábřeží Ludvíka Svobody 1222, 110 15 Praha 1 jako pronajímatelem, jehož práva a povinnosti přešly v důsledku uzavření smlouvy o koupi části závodu ze dne 24. 6. 2016 na Půjčitele. Půjčitel zajistí ukončení uvedeného smluvního vztahu do doby předání Předmětu výpůjčky Vypůjčiteli dle následujícího odstavce 4.
4. Půjčitel předá Vypůjčiteli Předmět výpůjčky do užívání dle této Smlouvy do 30 dnů ode dne, kdy Vypůjčitel předloží Půjčiteli Stavební povolení s vyznačenou doložkou právní moci. O předání Předmětu výpůjčky Vypůjčiteli vyhotoví smluvní strany písemný protokol, podepsaný k tomu zmocněnými zástupci obou smluvních stran. Půjčitel souhlasí s tím, že Vypůjčitel započne s realizací stavby Památníku v Budově bez zbytečného odkladu po nabytí právní moci příslušného Stavebního povolení.
5. Půjčitel je oprávněn podmiňovat odsouhlasení projektové dokumentace pro Stavební povolení Památníku požadavky na její úpravy v rozsahu potřebném pro zajištění provozu železniční dopravní cesty a plnění povinností s tím souvisejících, jak vyplývají z obecně závazných právních předpisů, a to primárně ze zákona č. 266/1994 Sb., o drahách, resp. zákonů jej v budoucnu nahrazujících. V jiném rozsahu, než který je potřebný k zajištění účelu uvedeného v předchozí větě, nebude Půjčitel do podoby architektonického a projektového řešení rekonstrukce Předmětu výpůjčky zasahovat.
6. Pro vyloučení pochybností smluvní strany společně konstatují, že zhotovení Památníku zahrnuje v souladu se Studii Památníku rovněž zhotovení přístavby označené ve Studii Památníku jako zádveří, zasahující do přilehlého pozemku parc. č. 2416/1 v katastrálním území Holešovice s předpokládaným půdorysem základů cca 4 x 36 metrů, která bude představovat součást Budovy. Půdorys uvedené přístavby je graficky znázorněn v příloze č. 1 této Smlouvy. Souhlas Půjčitele s umístěním přístavby na pozemku parc. č. 2416/1 v katastrálním území Holešovice bude udělen v rámci uzavření smlouvy o právu provést stavbu na příslušné části zmíněného pozemku, která pro takový účel bude uzavřena mezi Půjčitelem a Vypůjčitelem se standardním obsahem uvedeného smluvního typu užívaného pro takové případy Půjčitelem.
7. Vypůjčitel je povinen postupovat při zhotovení Památníku takovým způsobem, aby nebyla narušena možnost Půjčitele k užívání těch částí Budovy, které nejsou Předmětem výpůjčky, a to zejména s ohledem na skutečnost, že v těchto prostorách jsou mimo jiné umístěna některá technologická zařízení potřebná pro provoz na přilehlé železniční dopravní cestě.

#### **Článek V.**

#### **Provoz Památníku**

1. Vypůjčitel se zavazuje zajišťovat užívání Předmětu výpůjčky po dokončení Památníku výlučně k jeho provozu, který Vypůjčitel hodlá zajišťovat prostřednictvím OPS PŠP, a to na základě Smlouvy o spolupráci. V souvislosti s tím Půjčitel souhlasí s tím, aby Vypůjčitel přenechal za uvedeným účelem Předmět výpůjčky po dokončení Památníku dále do užívání OPS PŠP.



MHMPXP9IGLVN

2. Vypůjčitel je povinen po celou dobu výpůjčky zajistit veškerou údržbu a opravy Předmětu výpůjčky tak, aby Předmět výpůjčky byl způsobilý k jeho užívání v souladu s touto Smlouvou, a to včetně zajištění veškerých služeb potřebných k provozu Předmětu výpůjčky a úhrady těchto služeb. Dle Smlouvy o spolupráci bude od okamžiku předání Předmětu výpůjčky OPS PŠP provádět opravy interiéru a vnitřního vybavení OPS PŠP. OPS PŠP bude rovněž hradit poplatky za služby spojené s provozem Památníku.
3. V případě, že OPS PŠP nebude provádět povinnosti opravy a údržby dle Smlouvy o spolupráci řádně a včas, odpovídá za řádné provádění oprav a údržby Předmětu výpůjčky Vypůjčitel.

#### **Článek VI.**

#### **Další práva a povinnosti smluvních stran**

1. Půjčitel je povinen umožnit Vypůjčiteli užívání Předmětu výpůjčky v souladu s touto Smlouvou po celou dobu trvání výpůjčky, včetně umožnění přístupu a příjezdu k Předmětu výpůjčky přes příslušnou část pozemku parc. č. 2416/1 v katastrálním území Holešovice v rozsahu nezbytném pro možnost výstavby a provozu Památníku za podmínek vyplývajících z této Smlouvy.
2. Vypůjčitel je oprávněn užívat Předmět výpůjčky v souladu s touto Smlouvou, a to včetně práva zhotovení Památníku v rozsahu a za podmínek v této Smlouvě stanovených.
3. V rámci plnění povinnosti Vypůjčitele dle čl. V. odst. 2 a 3 této Smlouvy je Vypůjčitel povinen chránit Předmět výpůjčky před poškozením, ať již v důsledku činnosti třetích osob či v důsledku živelních událostí a případně takto vzniklá poškození odstraňovat na vlastní náklady. Za účelem plnění tohoto závazku je Vypůjčitel povinen pojistit Předmět výpůjčky u jím vybrané pojišťovny proti škodám na něm vzniklým minimálně z důvodu obvyklých živelních rizik, včetně vandalismu, a to na pojistnou částku odpovídající skutečné hodnotě Předmětu výpůjčky a dále takové pojištění udržovat po celou dobu trvání výpůjčky.
4. Vypůjčitel je povinen do 30 dnů od vydání kolaudačního souhlasu, nebo jiného aktu stavebního úřadu zakládajícího oprávnění k užívání stavby Památníku, písemně sdělit Půjčiteli výši výdajů vynaložených na technické zhodnocení Předmětu výpůjčky, a tuto výši technického zhodnocení dále doložit účetními doklady relevantními z hlediska zákona č. 586/1992 Sb., o daních z příjmů. Vypůjčitel není oprávněn hodnotu technického zhodnocení Předmětu výpůjčky odepisovat, neboť režim uvedeného zákona takovou možnost u výpůjčky věcí nezakládá.
5. Vypůjčitel nemá nárok na náhradu za technické zhodnocení Předmětu výpůjčky ani za jakékoliv jiné výdaje vynaložené na změny, úpravy a vybavení Předmětu výpůjčky.
6. Vypůjčitel není oprávněn přenechat Předmět výpůjčky ve smyslu §2194 občanského zákoníku do užívání jiné osoby bez předchozího písemného souhlasu Půjčitele. Tím



MHMPXP9IGLVN

není dotčeno ustanovení čl. V. odst. 1 této Smlouvy, ani možnost užívání Předmětu výpůjčky v rámci provozu Památníku ve smyslu Smlouvy o spolupráci.

7. Vypůjčitel bere na vědomí, že Půjčitel plánuje v době od 1. 11. 2021 realizovat stavbu „Modernizace trati Praha – Bubny (včetně) – Praha – Výstaviště (včetně)“, resp. Železniční spojení Prahy, letiště Ruzyně a Kladna (dále též jen „**Stavba modernizace trati**“), jež prochází v sousedství Předmětu výpůjčky. V této souvislosti Vypůjčitel bere na vědomí, že pozemek parc. č. 2416/1 v katastrálním území Holešovice bude Půjčitel potřebovat počínaje datem 1. 11. 2021 pro účely přípravy a realizace Stavby modernizace trati, a to zejména umístění zařízení staveniště Stavby modernizace trati, včetně deponií stavebních materiálů, stavebních odpadů a zemin. Tato skutečnost si může vyžádat i přemístění sochy s názvem Brána nenávratna z uvedeného pozemku či alespoň její přesunutí na jinou část uvedeného pozemku, bude-li to z hlediska realizace zmíněné stavby provozně možné. Půjčitel se zavazuje, že navrátí sochu na původní místo, bude-li to s ohledem na Stavbu modernizace trati po jejím dokončení možné, případně ji přesune na jiné místo odpovídající jejímu významu a vztahu k dané lokalitě. Půjčitel při případném uvedeném dočasném přemístění sochy s názvem Brána nenávratna a jejím následném finálním umístění bude postupovat ve spolupráci s OPS PŠP, která vůči Půjčiteli i Vypůjčiteli vystupuje jako vlastník uvedené sochy. I přes tato dočasná omezení možnosti užívání pozemku parc. č. 2416/1 v katastrálním území Holešovice pro přístup k Památníku učiní Půjčitel po dobu přípravy a realizace Stavby modernizace trati taková opatření, která zajistí, aby (i) Památník byl přístupný v nezbytném rozsahu pro účely dokončení stavby Památníku s tím, že dokončovací práce na stavbě Památníku nesmí být prováděny v rozporu s ustanovením čl. IV odst. 1 písm. d) Smlouvy a aby (ii) Památník byl přístupný v nezbytném rozsahu pro veřejnost po uvedení Památníku do provozu. Vypůjčitel bere omezení vyplývající z výše popsaného užívání pozemku parc. č. 2416/1 v katastrálním území Holešovice pro účely přípravy a realizace Stavby modernizace trati na vědomí, zavazuje se je strpět a poskytne k nim potřebnou součinnost, s výjimkou omezení, která by byla v rozporu s rozhodnutími příslušných orgánů veřejné správy. Vypůjčitel rovněž bere na vědomí, že okolí pozemku parc. č. 2416/1 v katastrálním území Holešovice bude po dobu realizace Stavby modernizace trati zatíženo vyšší mírou hluku, prašnosti a vibrací v důsledku stavební činnosti a průjezdu těžkých nákladních vozidel na uvedený pozemek a zavazuje se tato zatížení strpět.

## **Článek VII. Výpověď Smlouvy**

1. Před uplynutím doby výpůjčky uvedené v ustanovení čl. III. odst. 1 této Smlouvy může být tato Smlouva kdykoliv ukončena písemnou dohodou Půjčitele a Vypůjčitele.
2. Před uplynutím doby výpůjčky uvedené v ustanovení čl. III. odst. 1 této Smlouvy je Půjčitel oprávněn tuto Smlouvu vypovědět z níže smluvně sjednaných důvodů:
  - a) pokud Vypůjčitel nepředloží Půjčiteli v souladu s ustanovením článku IV. odst. 1 písm. b) této Smlouvy pravomocné Stavební povolení v termínu do 31. 12. 2018;



**MHMPXP9IGLYN**

- b) pokud Vypůjčitel nezahájí stavební práce na stavbě Památníku v souladu s ustanovením článku IV. odst. 1 písm. c) této Smlouvy v termínu do 30. 4. 2020;
- c) pokud stavba Památníku nebude ve smyslu ustanovení článku IV. odst. 1 písm. e) této Smlouvy dokončena v termínu do 31. 5. 2022;
- d) pokud by Vypůjčitel užíval Předmět výpůjčky v rozporu s touto Smlouvou;
- e) pokud by Vypůjčitel přenechal Předmět výpůjčky do užívání jiné osoby v rozporu s touto Smlouvou;
- f) pokud by Vypůjčitel neplnil povinnost k údržbě a opravám Předmětu výpůjčky dle ustanovení čl. V. odst. 3 této Smlouvy.

Z jakéhokoliv důvodu výše uvedeného ad a) až f) tohoto odstavce je Půjčitel oprávněn tuto Smlouvu vypovědět až poté, kdy na existenci výpovědního důvodu písemně upozorní Vypůjčitele a Vypůjčitel nezjedná nápravu ani do 30 dnů od obdržení takového písemného upozornění.

- 3. Před uplynutím doby výpůjčky uvedené v ustanovení čl. III. odst. 1 této Smlouvy je Vypůjčitel oprávněn tuto Smlouvu vypovědět z níže smluvně sjednaných důvodů:
  - a) pokud by Půjčitel neposkytl Vypůjčiteli potřebnou součinnost v rozsahu nezbytném pro umožnění realizace stavby Památníku v souladu s ustanovením čl. IV. odst. 2 písm. a) a b) této Smlouvy;
  - b) pokud by Půjčitel nepředal Vypůjčiteli Předmět výpůjčky v souladu s ustanovením čl. IV. odst. 4 této Smlouvy.

Z jakéhokoliv důvodu výše uvedeného ad a) a b) tohoto odstavce je Vypůjčitel oprávněn tuto Smlouvu vypovědět až poté, kdy na existenci výpovědního důvodu písemně upozorní Půjčitele a Půjčitel nezjedná nápravu ani do 30 dnů od obdržení takového písemného upozornění.

- 4. V případě podání výpovědi dle odst. 2 nebo 3 skončí tato Smlouva uplynutím výpovědní doby v délce tří (3) měsíců, jež počne běžet prvním dnem měsíce následujícího po měsíci, v němž byla doručena adresátovi.

#### **Článek VIII. Závěrečná ustanovení**

- 1. Ve věcech touto Smlouvou výslovně neupravených podléhá tato Smlouva právní úpravě obsažené v ustanoveních §2193 a násl. občanského zákoníku.
- 2. Veškeré změny a doplnění této Smlouvy vyžadují k jejich platnosti a účinnosti formu písemných dodatků v listinné podobě, pokud pro určitý případ nevyplývá z této Smlouvy jinak.
- 3. V případě, pokud by se určité ustanovení této Smlouvy ukázalo v budoucnu neplatným či neúčinným, zavazují se smluvní strany jej nahradit ustanovením platným a účinným s obsahem co nejbližším původnímu ustanovení tak, aby účel této Smlouvy byl naplněn.



MHMPXP9IGLVN

4. Přílohy této Smlouvy tvoří její nedílnou součást. K datu uzavření má tato Smlouva níže uvedené přílohy:

Příloha č. 1: grafické znázornění půdorysu Budovy

Příloha č. 2: grafické vymezení vnitřních prostor Budovy, které nejsou Předmětem výpůjčky

5. Smluvní strany výslovně souhlasí s tím, aby tato smlouva byla uvedena v Centrální evidenci smluv (CES) vedené hl. m. Prahou, která je veřejně přístupná a která obsahuje údaje o smluvních stranách, číselné označení této smlouvy, datum jejího podpisu a text této smlouvy.
6. V souladu s § 43 odst. 1 zákona č. 131/2000 Sb., o hlavním městě Praze, ve znění pozdějších předpisů, tímto hlavní město Praha potvrzuje, že uzavření této smlouvy schválila Rada hlavního města Prahy usnesením č. 2297 ze dne 30.8.2018.
7. Vypůjčitel prohlašuje, že splnil veškeré podmínky pro platné uzavření této Smlouvy, jak vyplývají ze zákona č. 131/2000 Sb., o hlavním městě Praze.
8. Tato Smlouva podléhá uveřejnění v souladu se zákonem č. 340/2015 Sb., o registru smluv. Půjčitel se zavazuje zajistit uveřejnění této Smlouvy bez zbytečného odkladu po jejím podpisu oběma smluvními stranami. Pokud Půjčitel nesplní tuto povinnost bez zbytečného odkladu, může Smlouvu uveřejnit rovněž Vypůjčitel. Tato Smlouva nabývá právní účinnosti okamžikem jejího uveřejnění.
9. Tato Smlouva se vyhotovuje v šesti stejnopisech, a to po dvou stejnopisech pro Půjčitele a čtyřech stejnopisech pro Vypůjčitele.
10. Smluvní strany prohlašují, že se před uzavřením této Smlouvy podrobně seznámily s jejím obsahem, který zcela odpovídá jejich pravé a svobodné vůli.

V Praze dne ..... 21-12-2018 .....

Půjčitel:

.....  
Správa železniční  
státní organizace

V Praze dne .... 21.12.2018.....

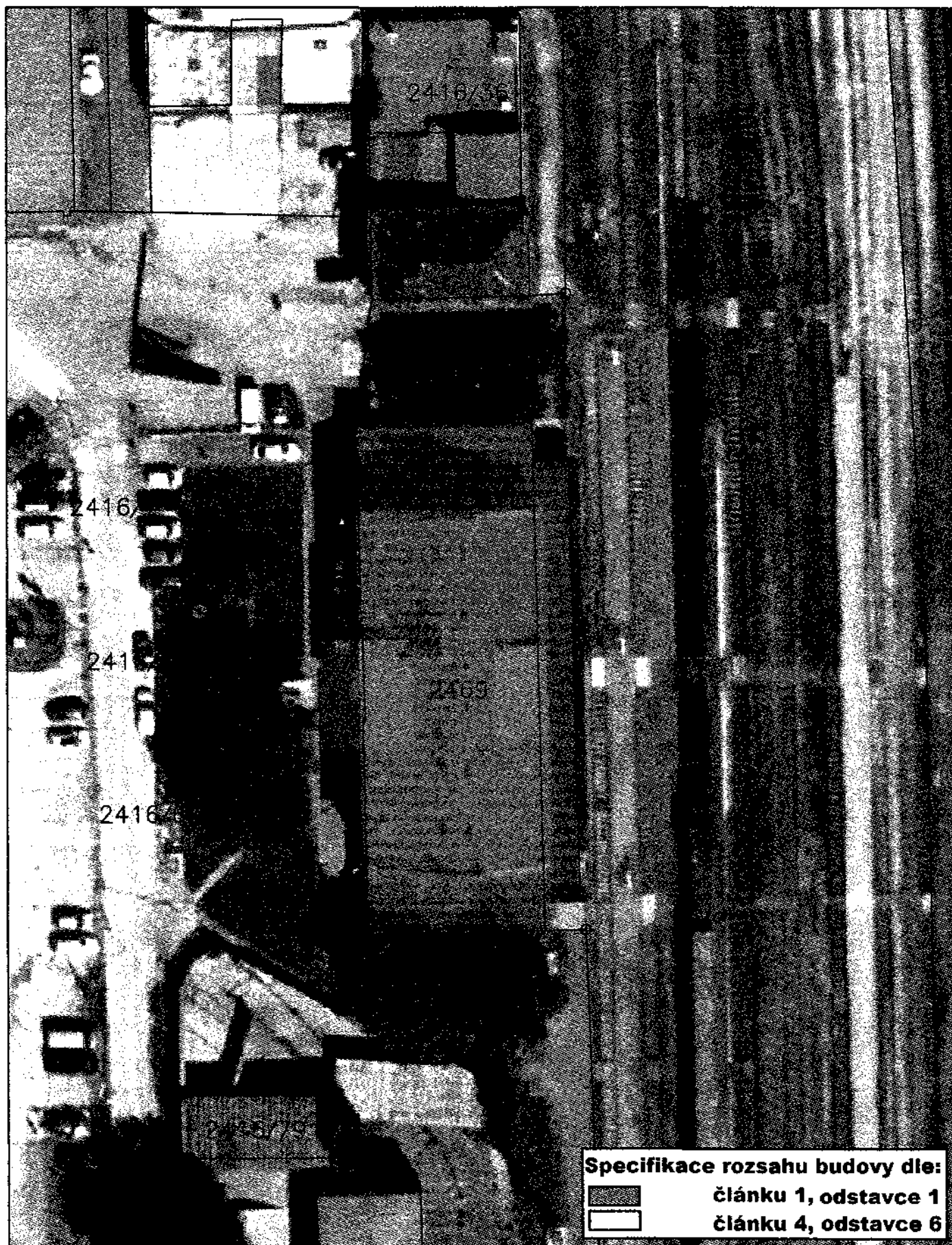
Vypůjčitel:

.....  
Hlavní město Praha



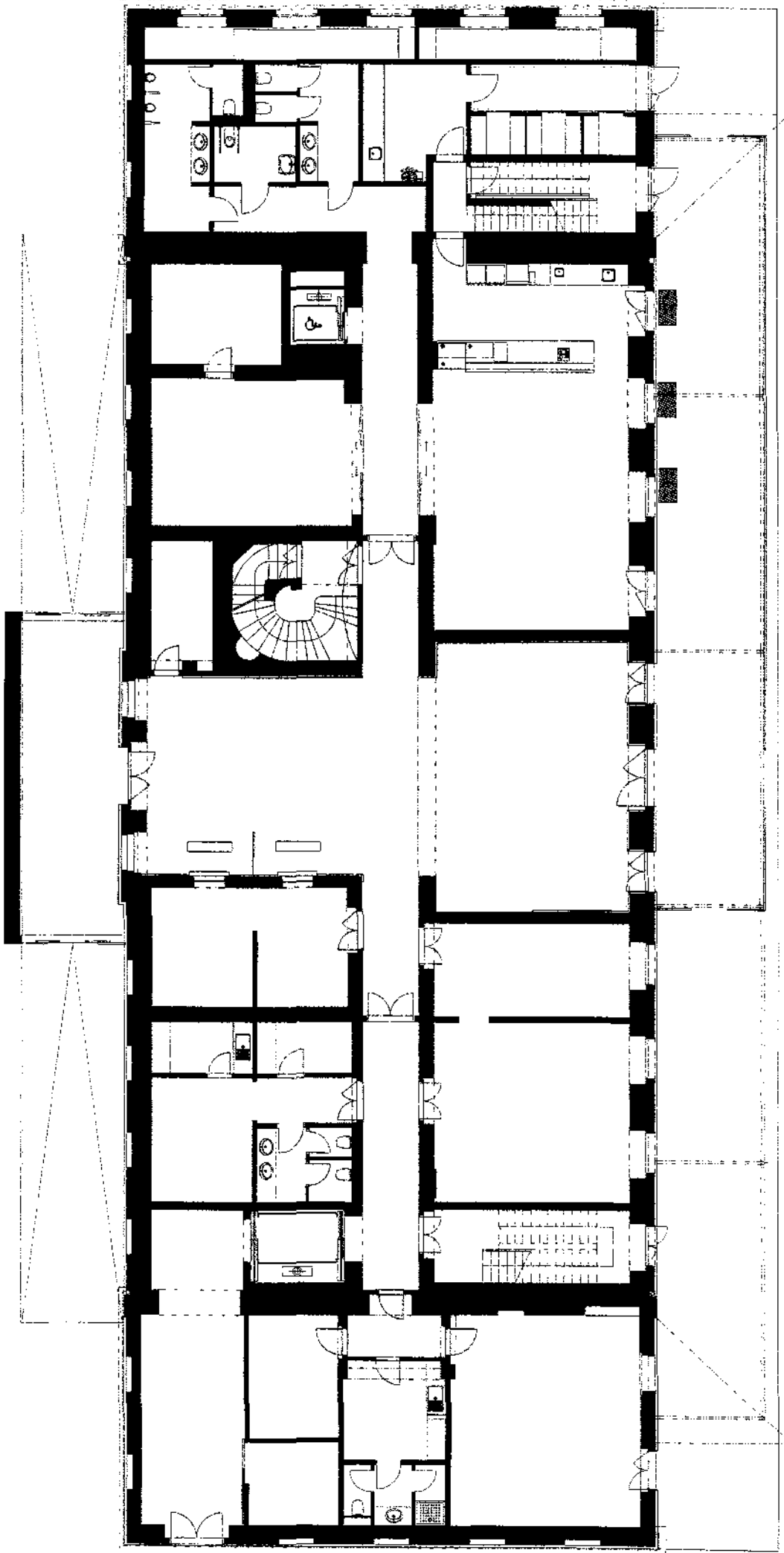


# Příloha č. 1: grafické znázornění půdorysu Budovy



1 : 500

Příloha č. 2: grafické vymezení vnitřních prostor Budovy, která nejsou Předmětem výpůjčky



PROSTORY SŽDC

PROSTORY PAMÁTNÍKU TÍCHA