

26/2

25

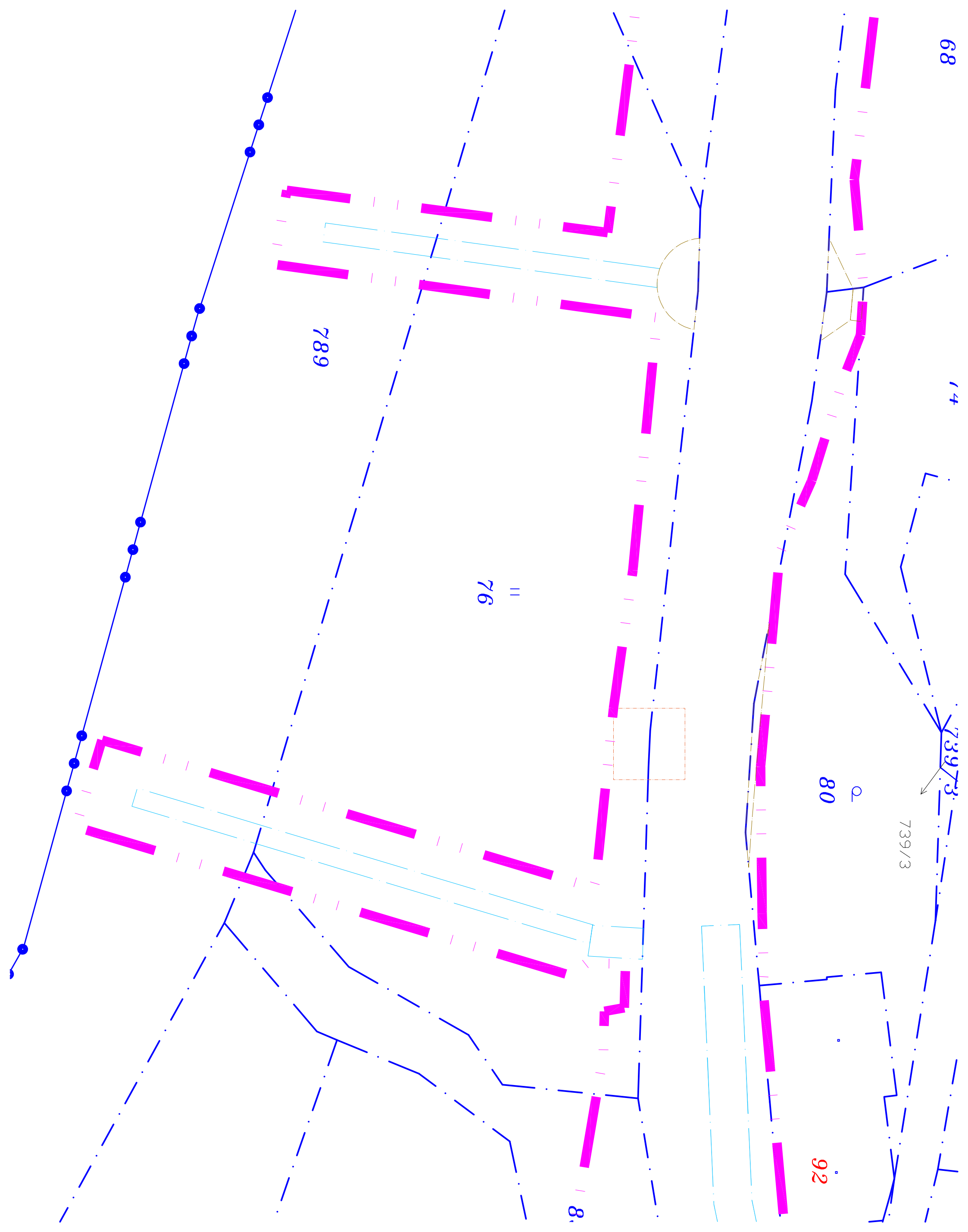
26/1

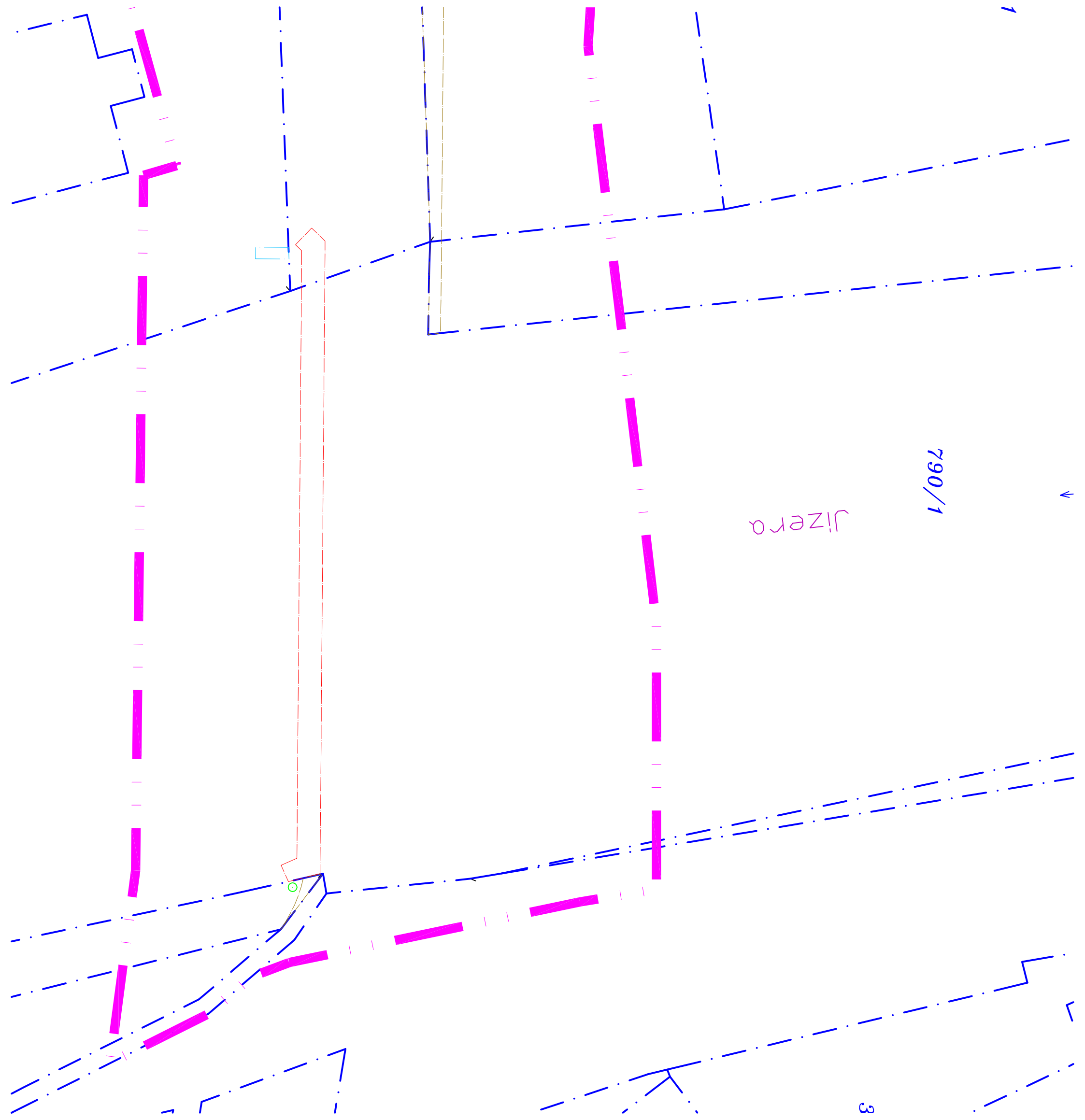
8

789

723/1

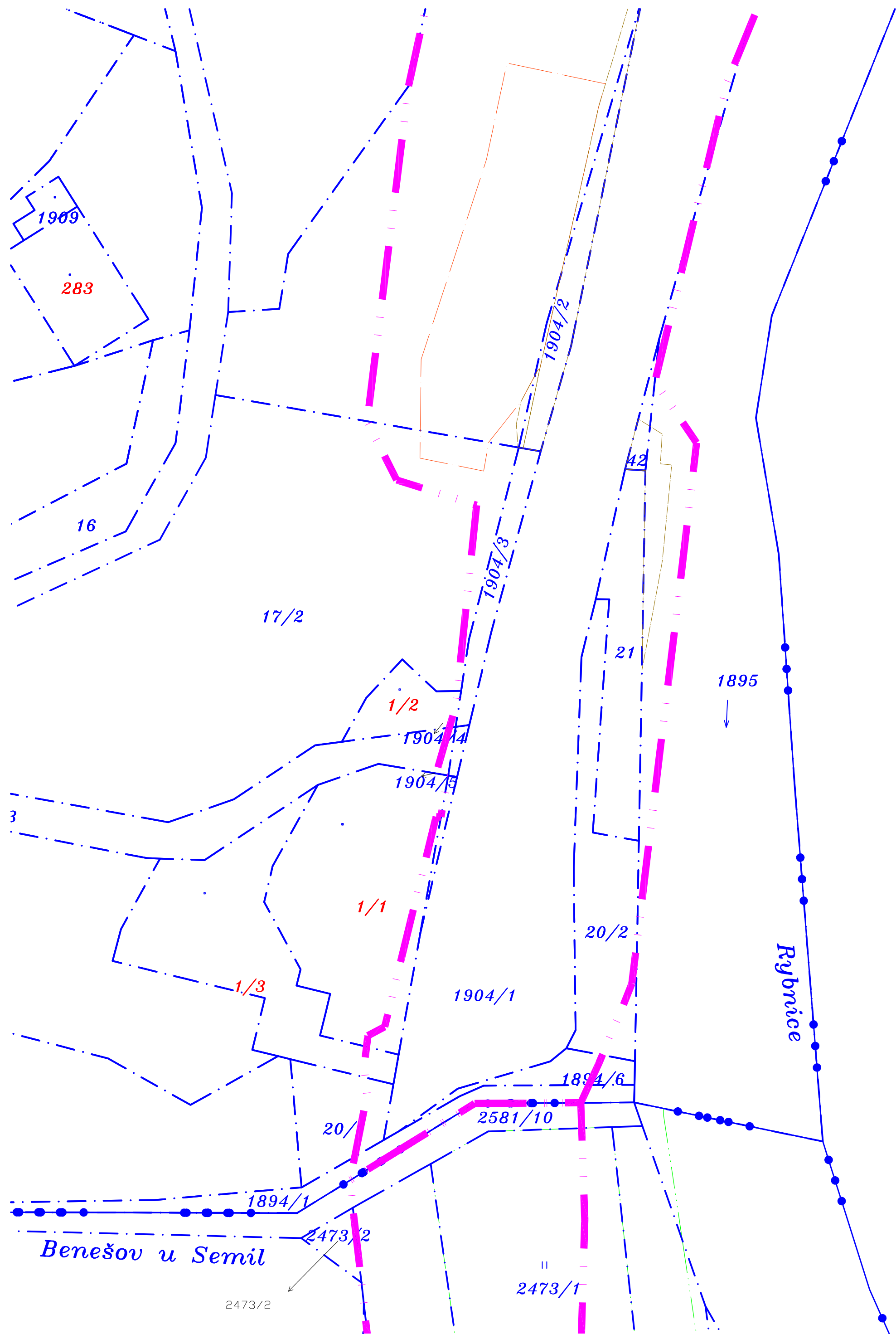
Jizero





Jizera

790/1



1909

283

16

17/2

1/2

1904/14

1904/5

1/1

1/3

1904/1

20/2

1894/6

2581/10

1894/1

2473/2

2473/1

1904/2

1904/3

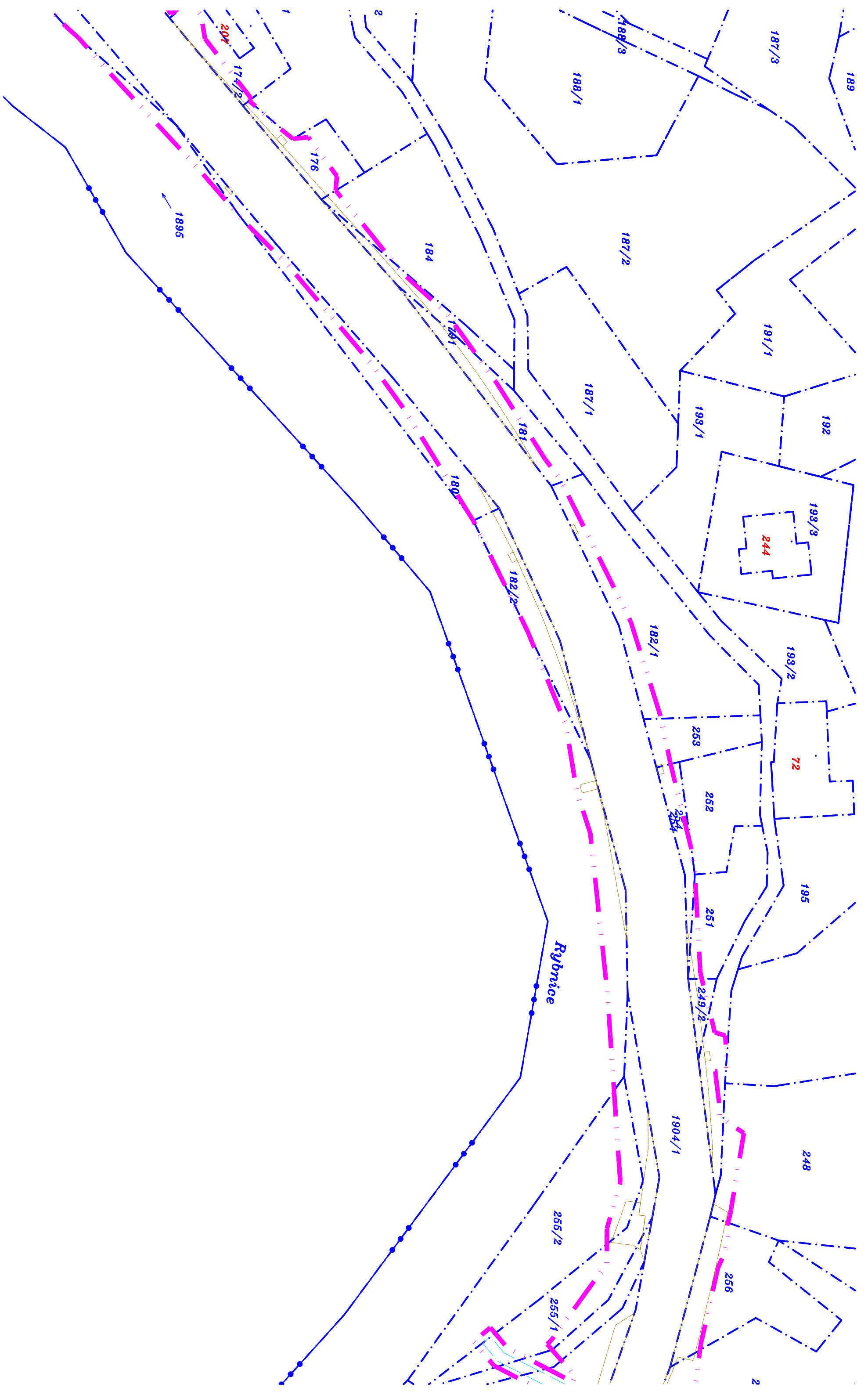
42

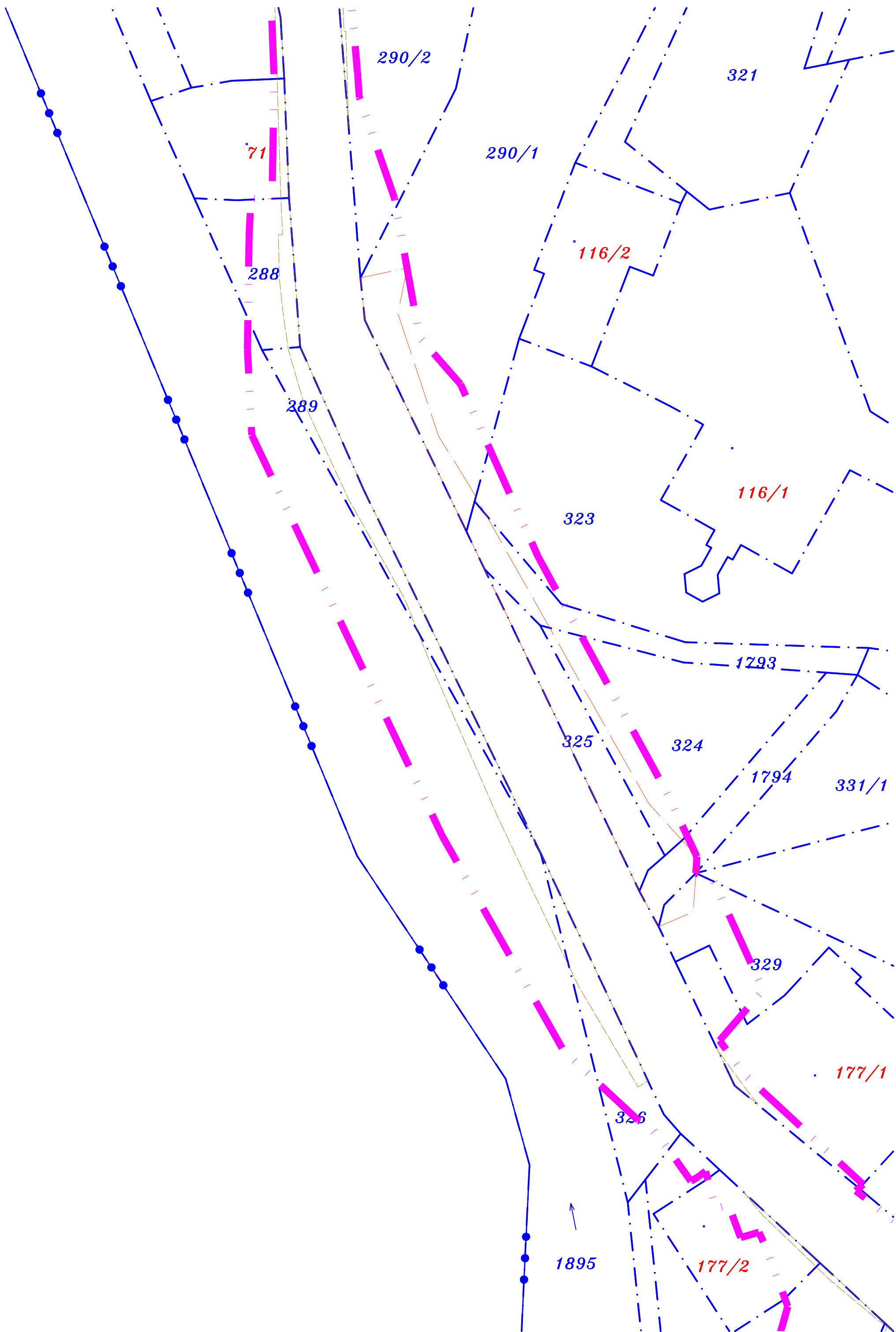
21

1895

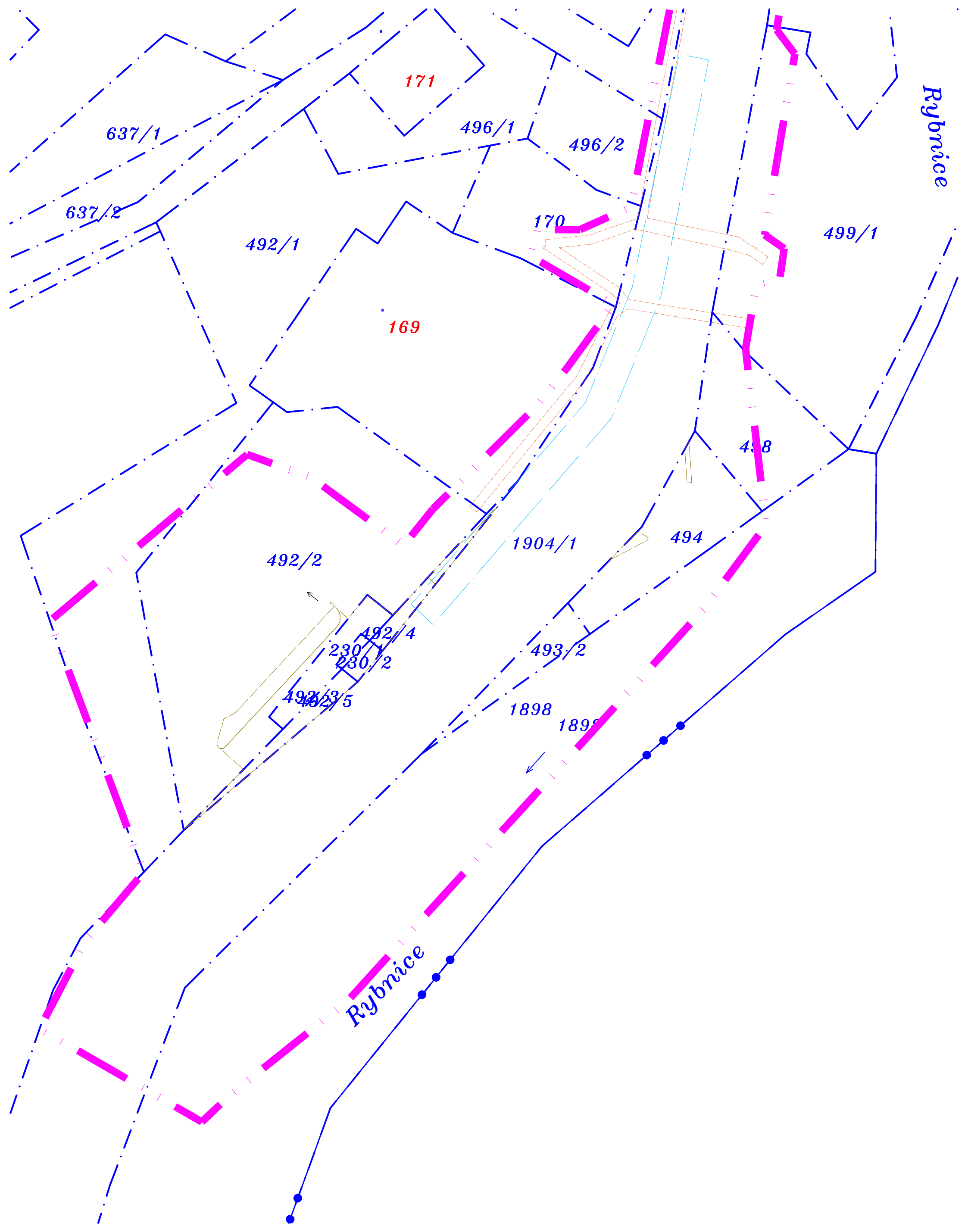
Rybnice

Benešov u Semil









637/1

171

496/1

496/2

637/2

492/1

170

499/1

169

498

492/2

1904/1

494

492/4

230/1

230/2

493/2

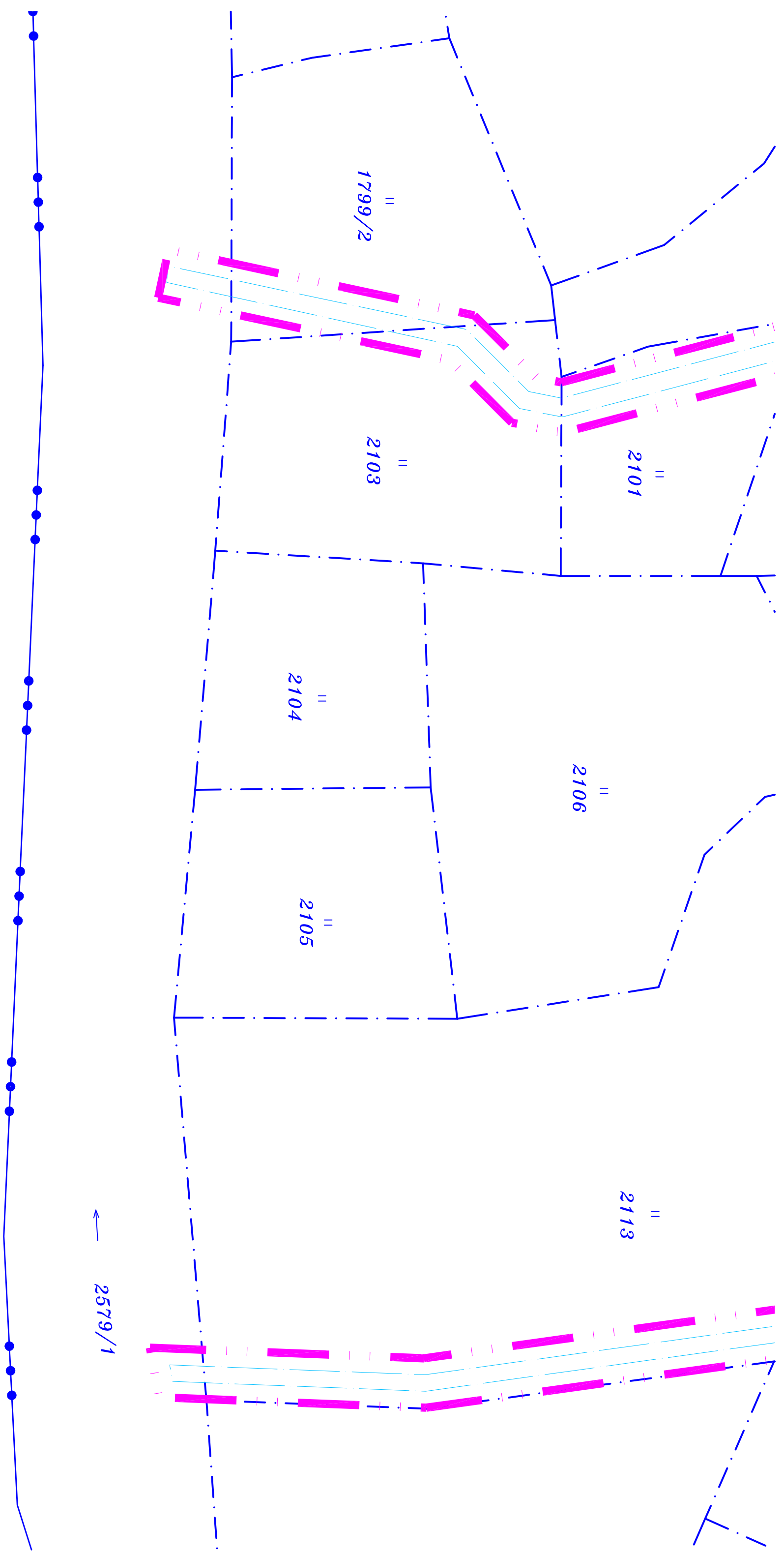
492/3

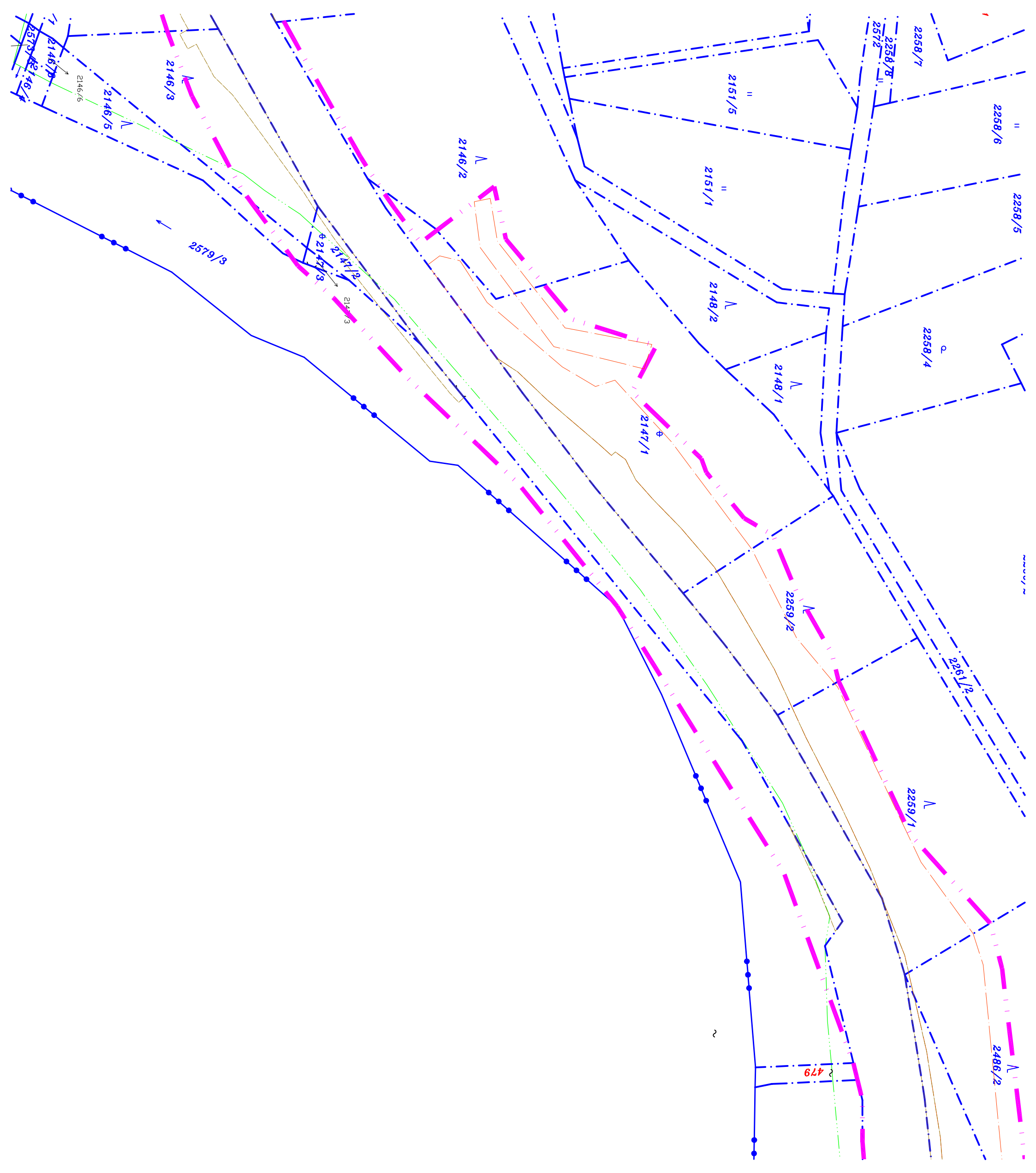
1898

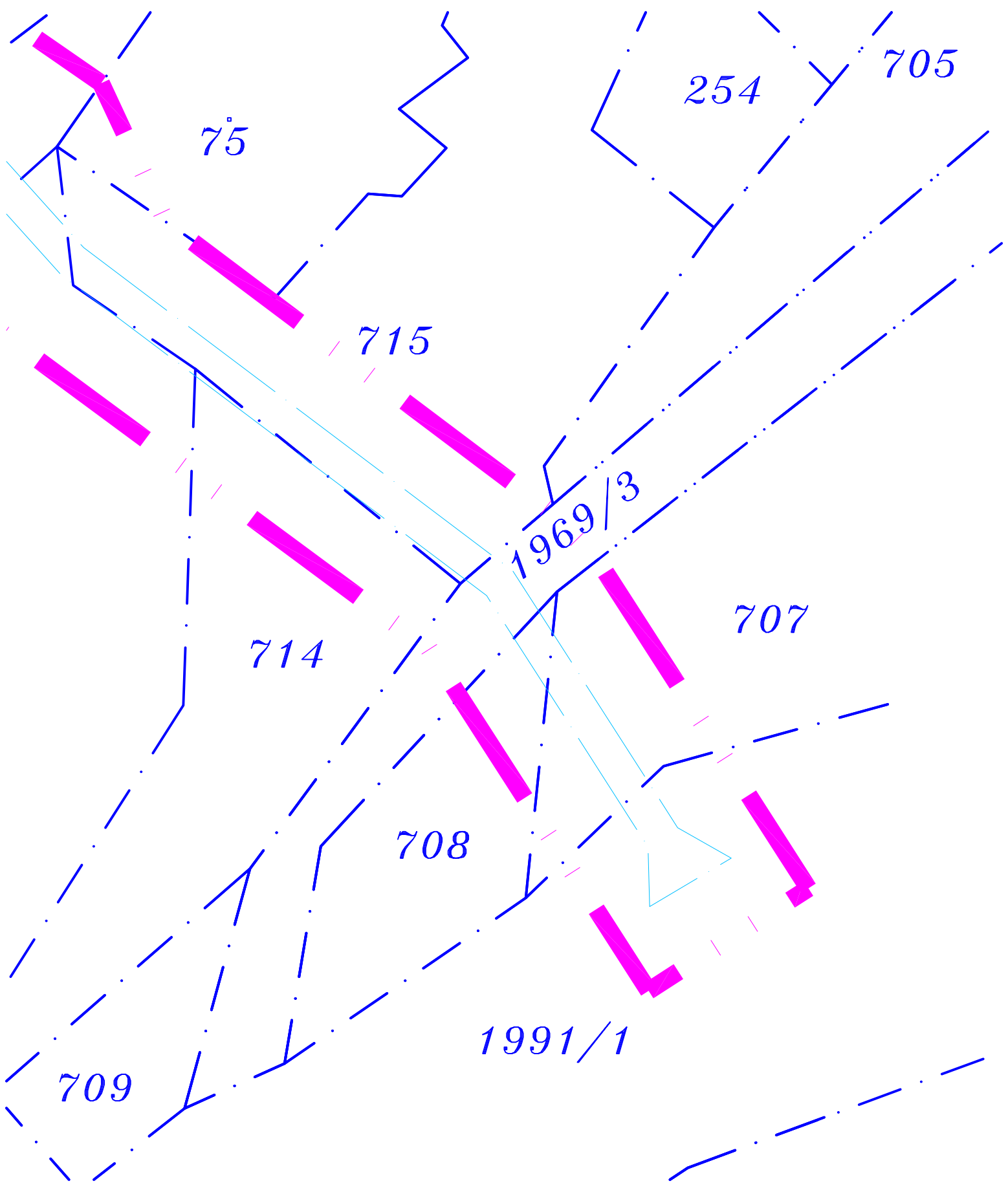
1899

Rybnice

Rybnice









Povodí Labe, státní podnik
Víta Nejedlého 951, 500 03 Hradec Králové

TELEFON [REDACTED]
FAX [REDACTED]
E-MAIL [REDACTED]
IČ 70890005
DIČ CZ70890005
Bankovní spojení: ČSOB Hradec Králové
č.ú. 103914702/0300
IBAN CZ6103000000000103914702
Obchodní rejstřík: spís. zn. A. 9473 vedená
u Krajského soudu v HK

Dopravně inženýrská kancelář, s.r.o.
Bozděchova 1668
500 02 Hradec Králové

VÁŠ DOPIS Č.J. / ZE DNE

ČÍSLO JEDNACÍ
PVZ/17/12377/Ra/0

VYŘIZUJÍTE/INKA

HRADEC KRÁLOVÉ

29.6.2017

Silnice II/292 Benešov u Semil - křižovatka s I/14

Obdrželi jsme Vaši žádost o stanovisko k projektové dokumentaci pro územní řízení na výše uvedenou akci v k.ú. Benešov u Semil, Rybnice, Dolní Sytová, Horní Sytová. Projektová dokumentace řeší opravu silnice II/292 Benešov u Semil – křižovatka s I/14, v celé délce na pravém břehu významného toku Jizera (IDVT 10100009) v úseku ř.km cca 113,400 - 121,800. Úsek stávající silnice bude rekonstruován tak, aby byla sjednocena šířková kategorie silnice a optimalizováno směrové i výškové řešení komunikace. Celková délka řešeného úseku činí 7 283 m.

Stavba je rozdělena na 4 stavební úseky a to **SO 111** v úseku ř.km 113,400 - 115,000, **SO 121** v úseku ř.km 115,000 - 116,800, **SO 131** v úseku ř.km 117,600 - 119,800 a **SO 141** v úseku ř.km cca 119,800 - 121,800.

Silnice II/292 kříží toky ve správě Povodí Labe, státní podnik a to vodní tok Jizera - most Horní Sytová (ev.č. 292-021) v ř.km 121,795, dále DVT (IDVT 10180261), DVT (IDVT 10180266) a DVT (IDVT 10180311).

SO 203 – most ev. č. 292-021

Jde o stávající most, kterým je převáděna komunikace II/292 přes Jizeru, na kterém bude prováděna rekonstrukce. Mostní svršek bude snesen až na izolaci, budou vyměněny mostní závěry, římsy, zádržný systém a odvodnění přechodové oblasti u pravé podpěry. Oblast okolo pilířů v řece bude zpevněna a zajištěna proti podemilání a erozi základu.

Příčné propustky budou po celé trase rekonstruovány a zkapacitněny.

Předmětná stavba prochází místy záplavovým územím Q₁₀₀ Jizery.

Investorem akce je Liberecký kraj, U Jezu 642/2a, 461 80 Liberec.

Začátek stavby se nachází ve vodním útvaru číslo HSL_1730 - Jizera od toku Mumlava po tok Jizerka, na souřadnicích (S-JTSK) Y: 661354, X: 992544 a konec stavby se nachází ve vodním útvaru číslo HSL_1760 - Jizera od toku Jizerka po tok Oleška, na souřadnicích (S-JTSK) Y: 667579, X: 994828.

K navrhovanému záměru vydáváme následující **stanovisko správce povodí**:

- a) **Z hlediska zájmů daných § 23a vodního zákona, platným Národním plánem povodí Labe a Plánem dílčího povodí Horního a středního Labe (§ 24 až 26 vodního zákona) je předmětný záměr možný, protože lze předpokládat, že jeho realizací nedojde ke zhoršení stavu dotčeného vodního útvaru, a že záměr nebude mít za následek nedosažení dobrého stavu dotčeného vodního útvaru.**

Z hlediska zájmů daných Plánem pro zvládání povodňových rizik v povodí Labe je uvedený záměr možný.

Toto hodnocení vychází z posouzení souladu předmětného záměru s výše uvedenými platnými dokumenty.

b) **Z hlediska dalších zájmů sledovaných vodním zákonem a správy vodního toku** souhlasíme s navrhovaným záměrem za předpokladu splnění následujících podmínek:

- Podél toku musí být zachován volný nezastavěný pruh šíře 8 m pro jeho správu a údržbu (případná zde umístěná zařízení musí být přejezdná mechanizací). Případné zásahy do tohoto pruhu budou v dalším stupni (DSP) konzultovány se zástupcem Povodí Labe, státní podnik, provozní středisko Turnov.
- V tomto pruhu a v záplavovém území nesmí dojít k negativnímu ovlivnění odtokových poměrů umístěním staveb nebo změnami nivelety terénu. Zařízení staveníště, stavební materiál a výkopek ze stavby bude uložen mimo záplavové území.
- Z koryta toku bude odstraněn veškerý napadaný materiál vzniklý při realizaci akce.
- Vlastník mostu bude po opravě trvale udržovat konstrukci mostu ev. č. 292-021 v řádném technickém stavu, dále bude odstraňovat nánosy, splávi apod. ve vzdálenosti 2 m na každou stranu od křídel mostu.
- Bude-li v rámci předmětného záměru zacházeno se závadnými látkami ve větším rozsahu nebo bude-li zacházení s nimi spojeno se zvýšeným nebezpečím pro povrchové nebo podzemní vody (limitní množství závadných látek stanoveno v §2 písm. b) nebo c) vyhlášky č. 450/2005 Sb.), požadujeme předložit havarijný plán k vyjádření před jeho schválením vodoprávním úřadem. Kontaktní osobou pro vydání odborného stanoviska je za náš podnik [REDAKCE]
- Případné dotčení pozemků s právem užívání pro Povodí Labe, státní podnik a pozemků koryta toku bude před zahájením i po dokončení stavby protokolárně předáno zástupci Povodí Labe, státní podnik PS Turnov. Bez písemného souhlasu s provedením stavby na výše uvedeném pozemku nebude stavba zkolaudována. Případné dotčení těchto pozemků požadujeme v dalším stupni (DSP) doložit záborovým elaborátem.
- Množství svedených dešťových vod do toku nebude navýšeno oproti stávajícímu množství odtoku dešťových vod z uvedené lokality před výstavbou. Likvidace dešťových vod z navržené stavby bude v souladu s normami TNV 75 9011 „Hospodaření se srážkovými vodami“ a ČSN 75 9010 „Vsakovací zařízení srážkových vod“.

c) **Z hlediska majetkoprávních vztahů sdělujeme**, že případné dotčení pozemků s právem užívání pro Povodí Labe, státní podnik (při vyústění dešťové kanalizace, nebo při opravě břehových zdí) požadujeme v dalším stupni (DSP) konzultovat se zástupcem Povodí Labe, státní podnik, provozní středisko Turnov. Na základě rozsahu a délky dotčení budeme požadovat případné majetkoprávní vypořádání (smlouva o věcném břemení, nájemní smlouva, apod.).

Způsob možného vypořádání majetkoprávních vztahů záměrem (stavbou, činností) dotčeného majetku státu, je nutné před zahájením správních řízení projednat s Povodím Labe, státním podnikem, závodem Jablonec nad Nisou, Želivského 5, 466 05 Jablonec nad Nisou, [REDAKCE] po předložení samostatné žádosti, doložené doklady stejnými, jako vyžaduje vodní a stavební zákon a jejich prováděcí předpisy pro zahájení řízení a rozhodnutí v požadované věci. V žádosti je třeba uvést odkaz na značku (číslo jednací) tohoto stanoviska. Pro žádost si připravte situační a katastrální mapu a rozměry záboru v m², který se týká uvedeného pozemku.


Upozorňujeme, že dešťové vody by měli být primárně likvidovány zasakováním v místě stavby a jen v případě, že geologické podmínky neumožňují likvidaci pomocí zasakování, je zaústit do vodního toku. Dešťovou kanalizace doporučujeme doplnit o vhodnou retenci (trubní retence se škrticím zařízením, nahrazení dešťové kanalizace perforovanou trubicí s využitím retenčního prostoru nad potrubím pomocí výplně prostoru kamenivem,...).

Upozorňujeme Vás na skutečnost, že náš podnik neponese zodpovědnost za případné škody vzniklé průchodem velkých vod.

V dalších vodoprávních a jiných správních řízeních nebo jednáních vedených ve věci, ke které bylo vydáno toto stanovisko, bude Povodí Labe, státní podnik zastupovat jeho organizační složka Povodí Labe, státní podnik, závod Jablonec nad Nisou, Želivského 5, 466 05 Jablonec nad Nisou. Místem pro doručování důležitých písemností, zejména rozhodnutí, zůstává Povodí Labe, státní podnik, Víta Nejedlého 951, 500 03 Hradec Králové.

Toto stanovisko, které je podkladem pro vydání rozhodnutí nebo jiného opatření vodoprávního nebo jiného správního úřadu, nebo samosprávného orgánu, platí **2 roky** od data jeho vydání, pokud v této době nebylo využito pro vydání platného rozhodnutí nebo jiného opatření správními nebo samosprávnými orgány.

Povodí Labe,
státní podnik
Míra Nejedlého 951
500 03 HRADEC KRÁLOVĚ


vedoucí odboru
péče o vodní zdroje

Příloha
1x PD

Na vědomí
PL - Z1 - Jablonec nad Nisou