



Závěrkový list č. EL-20190529-1509-3

(pro burzovní obchody se silovou elektřinou v rámci sdružených služeb dodávky elektřiny)

Číslo aukce 1509

Datum konání burzovního shromáždění 29 května 2019

Dodavatel (prodávající)

CENTROPOL ENERGY, a.s.

Zapsán v

OR vedenem Krajským soudem v Ústí nad Labem, oddíl B, vložka 1457

Sídlo

Vaničkova 1594/1, 400 01 Ústí nad Labem

IČO 25458302

DIČ CZ25458302

Bankovní spojení

pro platbu inkasem 27000297/0100, pro platbu bankovním převodem 999888112/2700

Zastoupen

Jméno a příjmení makleře

Ing. Vratislav Kaválek

Evidenční číslo makleře

41037

Odběratel (kupující)

Základní škola a Mateřská škola Frenštát pod Radhoštěm, Záhuní 408, okres Nový Jičín

Zapsán v

Registru ekonomicky subjektu, ČSU

Sídlo

Záhuní 408, 744 01 Frenštát pod Radhoštěm

IČO 60336251

DIČ x

Bankovní spojení

6000837801/0100

Zastoupen

Jméno a příjmení makleře

Ing. Veronika Labaštová

Evidenční číslo makleře

41038

Popis produktu

Dodávka elektřiny v rámci sdružených služeb dodávky elektřiny v napětíové hladině nízkého napětí

Počet odběrných míst

4

Termín dodávky

1 1 2020 – 31 12 2021

Celkové množství dodávky

302 MWh

Jednotková cena (bez DPH) CZK/MWh

Distribuční sazba	Nizky tarif	Vysoky tarif
C01d	--	1 477
C02d	--	1 477
C03d	--	1 477
C25d	1 242	1 493
C26d	1 242	1 493
C45d	1 410	1 493
C62d	--	1 260

Technické parametry dodávky

viz Příloha závěrkového listu č. 1

Zuřtovací podmínky

Zuřtovací období

Viz Příloha závěrkového listu č. 1

Splatnost zuřtovací faktury

14 dní

Zalohy v průběhu zuřtovacího období

měsíční (Vyjimky uvedeny v Příloze závěrkového listu č. 1)



Ostatní podmínky

Dodavatel bude odběrateli účtovat dodávku na jedné sloučené faktuře (daňovém dokladu) v listinné (papírové) podobě s tím, že za každé odběrné místo bude provedeno vyučování s rozepsáním jednotlivých položek ceny spolu s uvedením ceny celkem a příslušné výše DPH v % a v Kč

Dodavatel bude odběrateli předepisovat a účtovat zálohy na jednom sloučeném předpisu a sloučeném daňovém dokladu o přijetí platby v listinné (papírové) podobě s tím, že celková záloha a přijatá platba bude rozepsána na dílčí zálohy za jednotlivá odběrná místa spolu s uvedením ceny celkem a příslušné výše DPH v % a v Kč

Dodavatel je povinen na výslovné vyžádání jednotlivého odběratele

- používat elektronickou fakturu s následným zasláním faktury v papírové podobě
- namísto sloučené faktury používat fakturu na každé jednotlivé odběrné místo
- namísto sloučeného předpisu záloh a sloučeného daňového dokladu o přijetí platby používat předpis záloh a daňový doklad o přijetí platby za každé jednotlivé odběrné místo

Dodavatel je povinen u odběrných míst s jiným než ročním zučtovacím obdobím umožnit samoodečet není-li odečet měřicího zařízení prováděn dálkově. Dodavatel provede bezplatně vyučování po zaslání samoodečtu ze strany odběratele, které mu budou zaslány v termínu a způsobem stanoveným dodavatelem

Dodavatel je povinen poskytnout odběrateli na jeho vyžádání bezplatné mimořádné vyučování k 31. prosinci kalendářního roku, pokud odběratel zašle dodavateli v termínu a způsobem stanoveným dodavatelem společně s vyžádáním mimořádného vyučování samoodečet provedeny k poslednímu dni uplynulého kalendářního roku

Dodavatel je povinen jmenovat pro zajištění obchodního styku s odběratelem konkrétní kontaktní osobu, která bude odběrateli operativně k dispozici pro řešení případných problémů při dodávce komodity, řešení reklamaci souvisejících s fakturací, včasné zpracování požadavků na změny parametru odběrných míst, apod.

Dodavatel je povinen po skončení dodávky poskytnout data o odběrech a fakturaci na všech odběrných místech v elektronické podobě ve formátu XLS do 31.3. centralnímu odběrateli, Město Frenštát pod Radhoštěm, nám. Miru 1, 744 01 Frenštát pod Radhoštěm, IČO 00297852 na emailovou adresu Marie Bolckové - marie.bolckova@mufrenstat.cz

Dodací podmínky

- 1 Dodavatel je povinen dodávat sjednané množství silové elektřiny do odběrného místa odběratele, v rozsahu a za podmínek uzavřeného burzovního obchodu (závěrkového listu) v kvalitě podle příslušných platných právních předpisů, pokud tomu nebrání okolnosti vyvolané provozovatelem distribuční soustavy nebo okolnosti stanovené právními předpisy
- 2 Za sjednané množství dodávky silové elektřiny se považuje skutečně dodané a odebrané množství elektřiny v odběrném místě odběratele. Celkové množství dodávky silové elektřiny uvedené na závěrkovém listu představuje předpokládané množství dodávky elektřiny
- 3 Dodávka silové elektřiny se uskutečňuje v napěťové hladině nízkého napětí v souladu s hodnotou hlavního jističe před měřicím zařízením
- 4 Dodávka silové elektřiny je splněna přechodem elektřiny z příslušné distribuční soustavy přes měřicí zařízení do odběrného místa odběratele. Měření dodávek, včetně vyhodnocování a předávání výsledků měření je zajišťováno provozovatelem distribuční soustavy podle příslušného platného právního předpisu. Pokud provozovatel distribuční soustavy eviduje jiný údaj o typu měření, než je údaj uvedený v závěrkovém listu, platí údaj evidovaný provozovatelem distribuční soustavy
- 5 Dodavatel je povinen zajistit na vlastní jméno a na vlastní účet pro odběrné místo odběratele dopravu elektřiny a ostatní související služby a dále je povinen uzavřít s provozovatelem distribuční soustavy jménem a na účet odběratele smlouvu o distribuci elektřiny do odběrného místa odběratele



- 6 Odběratel uzavřením burzovního obchodu souhlasí, aby dodavatel uzavřel s provozovatelem distribuční soustavy smlouvu o distribuci elektřiny do odběrného místa a dále je povinen poskytnout dodavateli k uzavření smlouvy o distribuci elektřiny nezbytnou součinnost. Dodavatel je oprávněn pověřit uzavřením smlouvy o distribuci elektřiny do odběrného místa třetí osobu, avšak odpovědnost vůči odběrateli za uzavření takové smlouvy nese sám.
- 7 Dodavatel je povinen ve smyslu příslušného platného právního předpisu převzít závazek odběratele odebrat elektřinu z elektrizační soustavy a nést plnou zodpovědnost za odchylku odběratele vztahující se k odběrnému místu odběratele (dále „přenesení odpovědnosti za odchylku na dodavatele“). Z důvodu přenesení odpovědnosti za odchylku na dodavatele není odběratel oprávněn mít pro dodávku elektřiny do odběrného místa dle burzovního obchodu (závěrkového listu) jiného nebo více jiných dodavatelů.
- 8 Sjednání dodávky elektřiny může být omezena, pokud bude provozovatelem přenosové soustavy nebo provozovatelem distribuční soustavy vyhlášen stav nouze podle příslušných platných právních předpisů. Odběrná místa s odběrem elektřiny ze zařízení distribučních soustav s napětím do 1 kV s hodnotou jističe nižší než 200 A jsou zařazena v souladu s platnými právními předpisy do regulačního stupně č. 2. Odběrná místa s odběrem elektřiny ze zařízení distribučních soustav s napětím do 1 kV s hodnotou jističe před elektroměrem 200 A a vyšší jsou zařazena v regulačních stupních č. 4 a 6. Odběratel je povinen sledovat informace o vyhlášení omezujících regulačních opatření v případě hrozícího nebo stávajícího stavu nouze v elektroenergetice. Dodavatel i odběratel jsou povinni v případě hrozícího nebo stávajícího stavu nouze v elektroenergetice postupovat podle příslušného platného právního předpisu.
- 9 Odběratel je povinen při odběru elektřiny dle uzavřeného burzovního obchodu (závěrkového listu) respektovat podmínky distribuce elektřiny příslušného provozovatele distribuční soustavy a dále je povinen udržovat odběrná zařízení ve stavu, který odpovídá příslušným technickým normám a platným právním předpisům.

Platební podmínky

- 1 Odběratel je povinen zaplatit dodavateli za dodávku elektřiny cenu, která je tvořena
 - a) cenou za silovou elektřinu,
 - b) cenou za distribuci elektřiny, systémové služby a ostatní související služby, která bude stanovena v souladu s všeobecně závaznými právními předpisy, zejména cenovými rozhodnutími příslušných správních a regulačních orgánů.
- 2 Dodávky elektřiny se účtují v učetovacím období fakturami, které musí mít náležitosti daňových dokladů podle příslušných právních předpisů.
- 3 K uctované ceně dodávky elektřiny se připočítává daň z elektřiny, daň z přidané hodnoty, poplatky a jiné nepřímé daně stanovené v souladu s příslušnými právními předpisy.
- 4 V průběhu učetovacího období hradí odběratel dodavateli za dodávky elektřiny pravidelné zálohy, pokud není burzovním obchodem sjednáno jinak. Jejich výše je určena podle celkové předpokládané platby odběratele za příslušné fakturační období včetně daně z přidané hodnoty. Dodavatel je povinen po uzavření burzovního obchodu (závěrkového listu) vystavit odběrateli v souladu s podmínkami uzavřeného burzovního obchodu (závěrkového listu) platební kalendář s uvedením počtu, výše a splatnosti záloh.
- 5 Zálohy zaplacené odběratelem na příslušné učetovací období budou dodavatelem vypořádány ve faktuře za učetovací období. Rozdíl ve faktuře mezi vyučtovanou částkou a zaplacenými zálohami, který je nedoplatkem odběratele, je odběratel povinen zaplatit dodavateli v termínu splatnosti faktury. Rozdíl ve faktuře mezi vyučtovanou částkou a zaplacenými zálohami, který je přeplatkem odběratele, dodavatel vrátí odběrateli v termínu splatnosti faktury na bankovní účet odběratele uvedený v závěrkovém listu s použitím variabilního symbolu uvedeného na faktuře. Pokud není burzovním obchodem sjednáno jinak, je dodavatel oprávněn přeplatek a nedoplatky odběratele převádět do dalšího učetovacího období, dále je oprávněn započítat přeplatek odběratele na úhradu záloh v dalším učetovacím období, přičemž převod a započtení těchto částek je povinen vždy oznámit odběrateli.
- 6 Odběratel je povinen provádět všechny platby bezhotovostně v tuzemské měně, pokud není burzovním obchodem (závěrkovým listem) sjednána jiná měna, na bankovní účet dodavatele uvedený na příslušné faktuře s použitím variabilního symbolu uvedeného na faktuře. Pokud odběratel poukáže platbu s nesprávným variabilním symbolem, nebo ji poukáže na jiný bankovní účet dodavatele, než je uvedeno



- na faktuře, je dodavatel oprávněn platbu vrátit odběrateli jako neidentifikovatelnou a účtovat urok z prodlení za opožděné placení od data splatnosti faktury až do obdržení správně poukázané platby
- 7 Zaplacením plateb se rozumí připsání příslušné částky na bankovní účet dodavatele. Případně-li den splatnosti faktury nebo zálohy na den pracovního volna nebo klidu, je dnem splatnosti nejbližší následující pracovní den
 - 8 V případě prodlení odběratele s uhradou jakékoliv částky vyplývající z uzavřeného burzovního obchodu (závěrkového listu), je odběratel povinen uhradit dodavateli urok z prodlení ve výši 0,05 % z dlužné částky za každý den prodlení
 - 9 V případě, že je odběratel v prodlení s uhradou jakékoliv částky vyplývající z uzavřeného burzovního obchodu, má dodavatel právo zaslat odběrateli písemně vyzvy či upomínky k placení. Odběratel je v takovém případě povinen uhradit dodavateli náklady spojené se zasláním písemné vyzvy či upomínky k placení
 - 10 V případě prodlení dodavatele s uhradou jakékoliv částky vyplývající z uzavřeného burzovního obchodu (závěrkového listu), je dodavatel povinen uhradit odběrateli urok z prodlení ve výši 0,05 % z dlužné částky za každý den prodlení

Reklamacce

- 1 Zjistí-li odběratel chyby nebo omyly při vyučtování dodávky elektřiny dle uzavřeného burzovního obchodu (závěrkového listu), má právo příslušné vyučtování (fakturu) u dodavatele reklamovat. Reklamacce musí mít písemnou formu a její uplatnění nemá odkladný účinek na splatnost faktury, vyjma zcela zjevné chyby, nedohodne-li se odběratel a dodavatel jinak
- 2 Dodavatel je povinen reklamaci přezkoumat a výsledek přezkoumání je povinen oznámit odběrateli ve lhůtách stanovených příslušnými právními předpisy

Omezení a přerušení dodávky

- 1 Dodavatel je oprávněn přerušit nebo omezit v nezbytném rozsahu dodávku elektřiny dle burzovního obchodu (závěrkového listu) v odběrném místě v případech neoprávněného odběru, který je definován příslušnými platnými právními předpisy
- 2 Přerušení nebo omezení dodávky elektřiny z důvodu neoprávněného odběru bude provedeno provozovatelem distribuční soustavy na žádost dodavatele bezprostředně po zjištění neoprávněného odběru a bude provedeno na náklady odběratele
- 3 Přerušením nebo omezením dodávky elektřiny v případech neoprávněného odběru nevzniká odběrateli právo na náhradu škody a ušleho zisku na dodavateli a na provozovateli distribuční soustavy
- 4 Odběratel je povinen uhradit dodavateli náklady spojené s přerušením, obnovením nebo ukončením dodávky elektřiny z důvodu neoprávněného odběru

Odstoupení od burzovního obchodu (závěrkového listu)

- 1 Dodavatel je oprávněn odstoupit od burzovního obchodu (závěrkového listu) v případě
 - a) podstatného porušení povinnosti – podmínek burzovního obchodu (závěrkového listu) odběratelem,
 - b) je-li déle jak 30 kalendářních dní z důvodu nečinnosti nebo neplnění povinnosti odběratele přerušena dodávka elektřiny ze strany dodavatele nebo provozovatele distribuční soustavy z důvodu neoprávněného odběru elektřiny,
 - c) je-li odběratel v upadku nebo je mu povoleno vyrovnání
- 2 Za podstatné porušení povinnosti – podmínek burzovního obchodu (závěrkového listu) odběratelem se považuje zejména
 - a) je-li odběratel i přes doručení vyzvy nebo upomínky k placení v prodlení se zaplacením peněžitého závazku vyplývajícího ze závěrkového listu trávajícího déle než 14 kalendářních dní, zejména v prodlení s placením záloh nebo faktur za dodávku elektřiny, smluvních pokut, vyučtováním uroku z prodlení



- nebo škody, nákladů spojených s upomínáním, zahájením přerušeni, přerušením, zajištěním obnovy nebo s ukončením dodávky elektřiny,
- b) poruší-li odběratel podstatné povinnosti – podmínky zvlášť specifikované burzovním obchodem (závěrkovým listem)
- 3 Odběratel je oprávněn odstoupit od burzovního obchodu (závěrkového listu) v případě
- a) podstatného porušení povinnosti – podmínek burzovního obchodu (závěrkového listu) dodavatelem,
b) je-li dodavatel v upadku nebo je mu povoleno vyrovnání
- 4 Za podstatné porušení povinnosti – podmínek burzovního obchodu (závěrkového listu) dodavatelem se považuje zejména
- a) bezdůvodné přerušeni, omezení nebo ukončení dodávky elektřiny dodavatelem,
b) bezdůvodné nezajištění dopravy elektřiny a souvisejících služeb ze strany dodavatele,
c) je-li dodavatel i přes doručeni vyzvy nebo upomínky k placeni v prodlení se zaplacením peněžitého závazku vyplývajícího ze závěrkového listu trvajících déle než 14 kalendářních dnu,
d) poruší-li dodavatel podstatné povinnosti – podmínky zvlášť specifikované burzovním obchodem (závěrkovým listem)
- 5 Odstoupení od burzovního obchodu (závěrkového listu) musí být provedeno písemně a je účinné dnem doručeni písemného oznámení o odstoupení druhé smluvní straně, nebo pozdějším dnem, který je v oznámení o odstoupení odstupující smluvní stranou stanoven. Odstupující smluvní strana je povinna oznámit odstoupení od burzovního obchodu (závěrkového listu) příslušnému provozovateli distribuční soustavy

Komunikace a doručování

- 1 Korespondence, oznámení či jiné sdělení učiněné mezi smluvními stranami na základě uzavřeného burzovního obchodu (závěrkového listu) musí mít písemnou podobu a musí být v českém jazyce (dále „písemnost“)
- 2 Písemnosti se považují za doručené
- a) osobním doručením a předáním kontaktní osobě smluvní strany, která je adresátem,
b) pátým kalendářním dnem ode dne odeslání doporučeného dopisu na kontaktní adresu smluvní strany, která je adresátem, nebo dřívějším dnem doručeni,
c) zpětným potvrzením faxové nebo elektronické zprávy, která byla odeslána na kontaktní faxové číslo nebo e-mailovou adresu smluvní strany, která je adresátem
- 3 Smluvní strany jsou povinny oznámit druhé smluvní straně jakékoliv změny v kontaktních údajích pro doručování písemnosti. Za doručené budou považovány i písemnosti, které se vrátí odesílající smluvní straně jako nedoručené v důsledku neoznámení nových kontaktních údajů stranou, která je adresátem

Kontaktní údaje

Dodavatel Požadavky zákazníků <http://www.centropol.cz/spolecnost/kontakty/zakaznický-formular>
tel /fax 840 011 222 / 475 210 080, e-mail obchod@centropol.cz
kontaktní osoba Martina Teslerová, DiS, tel 475 259 657, e-mail teslerova@centropol.cz,
obchod@centropol.cz

Odběratel Ing. Josef Stieborsky, tel 595 532 671, 608 979 464, e-mail reditel@skolafren.cz

Mlčenlivost

- 1 Dodavatel a odběratel se zavazují, že neposkytnou závěrkový list jako celek ani jeho část (která není veřejně známa) a neveřejné informace z něho plynoucí třetí osobě bez předchozího písemného souhlasu druhé smluvní strany, kromě případu, kdy jim zveřejnění nebo poskytnutí třetí osobě určuje příslušný právní předpis
- 2 Dodavatel a odběratel se zavazují přijmout technická a organizační vnitřní opatření k ochraně neveřejných informací, zejména důvěrných informací a osobních údajů

Předchazení škodam

- 1 Dodavatel a odběratel jsou povinni navzájem se informovat o všech skutečnostech, kterých jsou si vědomi, a které by mohly vést ke škodam, a jsou povinni usilovat o odvracení hrozících škod
- 2 Dodavatel a odběratel se zprosti povinnosti k náhradě škody za podmínek dle ust. § 2913 zákona č. 89/2012 Sb., občanský zákoník v platném znění, nebo za podmínek vyplývajících ze zákona č. 458/2000 Sb., o podmínkách podnikání a o výkonu státní správy v energetických odvětvích v platném znění

Ostatní ujednání

- 1 Závěrkový list je Smlouvou o sdružených službách dodávky elektřiny mezi držitelem licence na obchod s elektřinou (dodavatelem) a zákazníkem (odběratelem), uzavřenou podle zákona č. 89/2012 Sb., občanský zákoník v platném znění, zákona č. 458/2000 Sb., o podmínkách podnikání a o výkonu státní správy v energetických odvětvích v platném znění (Energetický zákon) a příslušných souvisejících právních předpisů
- 2 Dodavatel a odběratel jsou povinni postupovat při plnění podmínek burzovního obchodu (závěrkového listu) v souladu s podmínkami příslušného burzovního obchodu (závěrkového listu), platnými pravidly provozování distribuční soustavy místně příslušného provozovatele distribuční soustavy, příslušnými právními předpisy a technickými normami
- 3 Odběratel je oprávněn ukončit odběr elektřiny v odběrném místě v případě, kdy dodavatel doloží, že ukončuje odběr elektřiny z důvodu změny převodu vlastnických práv k odběrnému místu nebo z důvodu fyzické likvidace odběrného místa (živelní pohroma, demolice). V takovém případě je dodavatel povinen ukončit dodávku elektřiny do odběrného místa nejpozději do 30 kalendářních dnů ode dne oznámení odběratele o ukončení odběru elektřiny z výše uvedených důvodů
- 4 Dodavatel a odběratel jsou se souhlasem burzy oprávněni ukončit plnění burzovního obchodu (závěrkového listu) rovněž vzájemnou písemnou dohodou
- 5 Uzavřením burzovního obchodu (závěrkového listu) se ke dni zahájení sjednané dodávky elektřiny do odběrného místa ruší všechny smluvní vztahy související s dodávkou elektřiny do tohoto odběrného místa, které byly uzavřeny mezi dodavatelem a odběratelem nebo jejich právními předchudci před uzavřením burzovního obchodu
- 6 Pokud by se jakékoliv ustanovení závěrkového listu dostalo do rozporu s platným právním řádem České republiky či mezinárodní smlouvou, kterou je Česká republika vázána, bude takovéto ustanovení automaticky považováno za neplatné a bude postupováno dle aktuální právní úpravy. Tato skutečnost nemá vliv na platnost a účinnost ostatních ustanovení závěrkového listu
- 7 Dodavatel a odběratel jsou povinni vynaložit veškeré úsilí k tomu, aby byly případné spory vyplývající z burzovního obchodu (závěrkového listu) urovnány smírnou cestou, k tomuto vyvinou vzájemnou součinnost



Rozhodčí doložka

Veškeré spory vznikající z burzovního obchodu (závěrkového listu) a v souvislosti s ním, které se nepodaří odstranit jednaním mezi stranami, budou s konečnou platností rozhodnuty Mezinárodním rozhodčím soudem při Českomoravské komoditní burze, který je stálým rozhodčím soudem podle § 13 zákona č. 216/1994 Sb. o rozhodčím řízení a o výkonu rozhodčích nálezů, podle jeho Řádu, a to jedním nebo třemi rozhodci ustanovenými v souladu s uvedeným Řádem

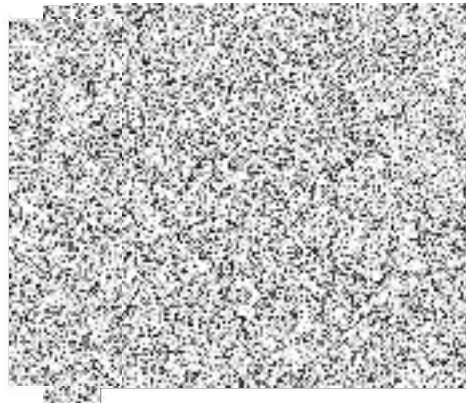
V Kladně dne 29. 5. 2019



za dodavatele



za odběratele





Priloha c. 1 zaverkoveho listu

Soupis odběrných míst

Por	Číslo odb místa	Adresa odbereho místa	EAN	Distr sazba	Poc fází	Jistic (A)	Adresa pro zasilání faktur	Typ měř	Zuct období	Frekvence zaloh
1	2069518	Dolní 404 744 01 Frenštát pod Radhoštěm	859182400504153955	C02d	3	125	Záhuní 408 744 01 Frenštát p R	B	měsíc	bez zaloh
2	2069081	Záhuní 408 744 01 Frenštát pod Radhoštěm	859182400504152958	C03d	3	200	Záhuní 408 744 01 Frenštát p R	B	mesic	bez zaloh
3	2069092	Školska čtvrť 1391 744 01 Frenštát pod Radhoštěm	859182400504157496	C02d	3	50	Záhuní 408 744 01 Frenštát p R	C	rok	měsícni
4	2069509	Školska čtvrť 1391 744 01 Frenštát pod Radhoštěm	859182400504157489	C02d	3	80	Záhuní 408 744 01 Frenštát p R	C	rok	mesicni