

92 01 Bruntál / www.kos.cz
TA
ZČP

SMLOUVA O DÍLO A OBCHODNÍ PODMÍNKY

Číslo zhotovitele: K19050

„II/446 Šumperk, ul. Uničovská“

uzavřená podle ustanovení § 2586 - § 2635 zákona č. 89/2012 Sb., Občanský zákoník (dále jen „občanský zákoník“) mezi následujícími smluvními stranami:

Objednatel: **Správa silnic Olomouckého kraje, příspěvková organizace (SSOK)**
Se sídlem: Lipenská 120, 772 11 Olomouc
Zapsaná v OR u Krajského soudu v Ostravě, oddíl Pr, vložka 100
Zastoupena:
Ing. [redacted] ředitelem organizace
Osoby oprávněné jednat ve věcech technických:
Ing. [redacted] – technický náměstek SSOK (tel.: 585 170 336)
Ing. [redacted] Ph.D. – vedoucí SÚ Šumperk
Ing. [redacted] – vedoucí TSÚ SÚ Šumperk
[redacted] investiční technik SÚ Šumperk
IČO : 70960399
DIČ: CZ70960399
Bankovní spojení: **Komerční banka a.s, pobočka Šumperk**
číslo účtu: [redacted]
Tel: [redacted]
DS: **ur4k8nn**
E-mail: [redacted]

a

Zhotovitel: KARETA s.r.o.
se sídlem: **Bruntál**
kontaktní adresa: **Krnovská 51, 792 01 Bruntál**
Zápis v OR u KOS Ostrava, odd. C, vložka 8072
Zastoupen: Ing. [redacted] jednatel
IČO: 62360213 DIČ: CZ62360213
Telefon: [redacted] e-mail: [redacted]
Bankovní spojení: **Komerční banka**
Číslo účtu: [redacted]
ve věcech smluvních oprávněn k jednání:
Ing. [redacted]
ve věcech technických oprávněn k jednání:
Ing. [redacted]
stavbyvedoucí: jm., př., č. autor.
Ing. [redacted]

1. Předmět smlouvy

1.1 Předmětem této smlouvy je zhotovení díla:

„II/446 Šumperk, ul. Uničovská“

v rozsahu stanoveném přílohou této smlouvy – nabídkovým rozpočtem zhotovitele zpracovaným na základě výkazu výměr (dále jen „dílo“).

1.2 Součástí díla je dodávka a zabudování materiálů a výrobků dle výše uvedené dokumentace ve standardu, v cenových a kvalitativních relacích materiálů běžně dodávaných pro trh v České republice.

1.3 Zhotovitel zhotoví dílo svým jménem a na vlastní odpovědnost. Provedením části díla může zhotovitel pověřit třetí osobu. Za výsledek těchto činností však odpovídá objednateli, stejně jako by je provedl sám. V případě, že zhotovitel pověří provedením některých prací jiné osoby, oznámí objednateli jejich název, jméno nebo obchodní firmu a jejich specializaci. Dílo bude provedeno v souladu s podmínkami soutěže, přijatou nabídkou zhotovitele, právními a technickými požadavky platnými v době podpisu smlouvy a v souladu se zákonem č. 183/2006 Sb., o územním plánování a stavebním řádu, ve znění pozdějších předpisů (dále jen „stavební zákon“).

1.4 Zhotovením díla se rozumí úplné a bezvadné provedení všech stavebních a montážních prací a konstrukcí včetně dodávek potřebných materiálů a zařízení nezbytných pro řádné dokončení díla, dále provedení všech činností souvisejících s dodávkou stavebních a montážních prací a konstrukcí, jejichž provedení je pro řádné dokončení díla nezbytné (např. zařízení staveniště, bezpečnostní opatření apod.).

1.5 Objednatel si vyhrazuje právo požadovat rozšíření předmětu smlouvy o dodávky menšího rozsahu prací, případně požadovat zúžení předmětu smlouvy a zhotovitel je povinen na tyto změny přistoupit a v případě rozšíření díla tyto práce a dodávky za úplatu zajistit.

1.6 Zhotovitel provede dílo dle zadání objednatele, projektové dokumentace, norem ČSN, zápisu o předání a převzetí staveniště a případných požadavků objednatele uvedených ve stavebním deníku.

2. Podklady

2.1 Závaznými podklady k provedení díla jsou:

- Tato smlouva
- Zadávací dokumentace
- Nabídka prací zhotovitele s uvedenými jednotkovými cenami a celkovým položkovým rozpočtem ze dne 10.5.2019, která je přílohou této smlouvy o dílo (dále jen „položkový rozpočet“)

2.2 Uvedené smluvní podklady platí v případě rozporů v uvedeném pořadí a jejich dostatečná znalost je podpisem této smlouvy potvrzena.

3. Cena díla

- 3.1 Objednatel se zavazuje zaplatit za řádné provedení díla cenu dohodnutou v této smlouvě (dále jen „celková cena díla“).
- 3.2 Celková cena díla, vyplývající ze stanovených jednotkových cen uvedených v příloze-cenové nabídce k této smlouvě, je **cenou pevnou, smluvní**, s pevnými jednotkovými cenami, stanovenými v závislosti na technické specifikaci a výměrách uvedených v projektové dokumentaci, platná po celou dobu provádění díla a činí:

Cena celkem bez DPH 1 150 034,90 Kč

DPH 21% 241 507,33 Kč

Celková cena díla vč. DPH 1 391 542,23 Kč

- 3.3 V případě, že v průběhu realizace díla dojde na základě požadavku objednatele ke změně rozsahu díla (méněpráce, vícepráce), bude cena díla po projednání snížena nebo zvýšena. Pro ocenění a vyčíslení změn bude zhotovitelem použito jednotkových cen uvedených v položkových rozpočtech v nabídce zhotovitele. V případě ocenění víceprací, které v položkových rozpočtech nejsou obsaženy, budou použity ceny dle ceníku RTS v cenové úrovni odpovídající době provedení prací.
- 3.4 Případné změny objemu prací u položek uvedených v příloze č. 1 k této smlouvě mohou být realizovány pouze na základě písemného dodatku (vícepráce, méněpráce).
- 3.5 Celkovou cenu díla je možno překročit či změnit pouze v případě, že:
- dojde v průběhu realizace díla ke změnám sazeb DPH nebo ke změnám jiných daňových předpisů, majících vliv na cenu díla
 - objednatel bude písemně požadovat provedení prací nebo dodávek, které nebyly součástí zadávacích podmínek a v době zpracování cenové nabídky o nich zhotovitel nemohl vědět a ani je nemohl předpokládat.
- Zhotovitel bude fakturovat skutečně provedené práce a spotřebovaný materiál.

4. Termín plnění

- 4.1 Lhůta k provedení díla: **61 kalendářních dnů od převzetí staveniště**
- 4.2 Zhotovitel má povinnost převzít staveniště neprodleně po nabytí právní moci rozhodnutí o dopravně inženýrských opatřeních, **nejpozději však do 45 kalendářních dnů od nabytí účinnosti této smlouvy** (viz. bod 11.2.). Nepřevezme-li zhotovitel staveniště v ujednané lhůtě a neposkytne-li zhotovitel veškerou součinnost k protokolárnímu převzetí staveniště od objednatele, vzniká objednateli oprávnění požadovat po zhotoviteli zaplacení smluvní pokuty ve výši 0,02 % z ceny díla za každý den prodlení s převzetím staveniště.
- 4.3 Objednatel má právo jednostranně určit jiný termín předání staveniště podle provozních a dopravních podmínek. Lhůta pro provedení díla musí zůstat zachována.
- 4.4 V případě, že v rámci lhůty pro provedení díla nastane situace, kdy pro nepříznivé klimatické podmínky nebudou moci být dodrženy technologické postupy pro dané stavební práce, je zhotovitel oprávněn žádat prodloužení lhůty pro provedení díla o příslušný počet dnů, v nichž nebylo možno pokračovat v díle. Toto právo zhotovitele je

podmíněno neprodleným oznámením nepříznivých klimatických podmínek na staveništi, pro které nelze řádně pokračovat v díle, příslušnému pracovníku objednatele, a to písemnou formou za využití alespoň elektronické komunikace (e-mail, datová schránka), a zároveň provedením denního zápisu zhotovitele o této skutečnosti do stavebního deníku. Zápis musí být následně nejpozději do 7 kalendářních dnů předložen zástupci objednatele, který potvrdí případnou oprávněnost přerušování prací. Pokud zhotovitel bezodkladně písemně nevyrozumí objednatele o těchto skutečnostech a nepředá zástupci objednatele zápis ve stavebním deníku ve stanovené lhůtě, nebo je zápis neúplný, nárok žádat prodloužení lhůty k provedení díla zaniká.

- Pro účely tohoto ustanovení smlouvy jsou příslušnými pracovníky objednatele investiční/mostní technik (Jiří Žváček, email: zvacek@ssok.cz) a zaměstnanci spravující centrální elektronickou adresu objednatele: ssok@ssok.cz.
- Obsahové náležitosti denního zápisu ve stavebním deníku se řídí čl. 9.4 této smlouvy, a přílohou č. 16 prováděcí vyhlášky 499/2006 Sb., o dokumentaci staveb, ve znění pozdějších předpisů.

- 4.5 Požadavku zhotovitele o prodloužení lhůty k provedení díla dle předchozího bodu zhotoviteli nebude vyhověno, jestliže dle dosavadních denních zápisů ve stavebním deníku bude zjevné, že zhotovitel v jiných kalendářních dnech lhůty k provedení díla neprováděl stavební práce dle harmonogramu prací, ač tyto práce probíhat mohly a měly.
- 4.6 Dílo je provedeno, je-li dokončeno a předáno. Dokončením díla se rozumí dokončení celé stavby dle projektové dokumentace a položkového rozpočtu. Pro účely této smlouvy je dílo dokončeno, je-li předvedena jeho způsobilost sloužit svému účelu a je-li provedeno v souladu s projektovou dokumentací a položkovým rozpočtem. Objednatel převezme dokončené dílo s výhradami nebo bez výhrad. V případě, že vzniknou vady a nedodělky, ty nesmí bránit plynulému a bezpečnému provozu, o tomto bude sepsán zápis o předání a převzetí díla. Staveniště bude vyklizeno do 14 kalendářních dnů od předání díla. Ostatní dokumenty (zejména závěrečná zpráva, případné doklady ke kolaudaci, případné geometrické plány, doklady o zkouškách a revizích) budou předloženy zhotovitelem objednateli do 45 kalendářních dnů od předání díla.

5. Předání a převzetí díla

- 5.1 Zhotovitel vyzve objednatele nejpozději tři dny před dokončením díla k jeho převzetí. O předání a převzetí díla bude pořízen zápis podepsaný oběma smluvními stranami s uvedením případných vad a nedodělků.
- 5.2 Vadou se pro účely této smlouvy rozumí odchylka v kvalitě a parametrech díla stanovených projektovou dokumentací, touto smlouvou a obecně závaznými právními předpisy.
- 5.3 Nedodělkem se pro účely této smlouvy rozumí nedokončená práce oproti projektové dokumentaci, není-li domluveno na základě dodatku ke smlouvě jinak.
- 5.4 Bude-li dílo převzato s drobnými vadami a nedodělkami, které samy o sobě ani ve spojení s jinými nebrání plynulému a bezpečnému provozu, musí být v zápisu o předání a převzetí popsány s uvedením způsobu a termínu jejich odstranění.

- 5.5 Zhotovitel je povinen nastoupit na odstraňování případných vad a nedodělků nejpozději do 10 kalendářních dnů ode dne podpisu zápisu o předání a převzetí díla posledním z účastníků, nedejde-li mezi stranami k jiné dohodě.

6. Záruční doba

- 6.1 Zhotovitel poskytuje záruku za jakost v trvání **60 měsíců** na celé dílo s výjimkou vodorovného dopravního značení, kde je záruční doba sjednána v délce **24 měsíců**. V záruční době bude dílo vykazovat kvalitativní vlastnosti (provozní způsobilost) stanovené touto smlouvou přiměřené obvyklému opotřebení běžným dopravním zatížením a vlastností přiměřené vlivu povětrnostních podmínek. Záruční doba začíná běžet dnem převzetí dokončeného díla objednatelem.
- 6.2 Zhotovitel odpovídá za vady, jež má dílo v době jeho předání. Za vady díla, na něž se vztahuje záruka za jakost, odpovídá zhotovitel v rozsahu této záruky.
- 6.3 Výslovně se ujednává, že na vady díla, vzniklé po převzetí díla, způsobené špatnou údržbou vozovky, násilným poškozením těžkými mechanismy, pokud dopravní zátěž neodpovídá konstrukci vozovky, se záruka nevztahuje.
- 6.4 Zhotovitel neodpovídá za vady, které se projeví v průběhu záruční doby a byly způsobeny živelnými událostmi.
- 6.5 Reklamací lze uplatnit nejpozději do posledního dne záruční doby, přičemž i reklamacie odeslaná objednatelem v poslední den záruční doby se považuje za včas uplatněnou.
- 6.6 Objednatel se zavazuje zjištěné vady neprodleně písemně oznámit zhotoviteli e-mailem nebo dopisem.
- 6.7 Zhotovitel je povinen nejpozději do 7 pracovních dnů od obdržení reklamacie písemně nebo mailem oznámit objednateli zda reklamaci uznává, jakou lhůtu navrhuje k odstranění vad nebo z jakých důvodů reklamaci neuznává. Pokud tak neučiní, má se za to, že reklamaci objednatele uznává.
- 6.8 Zhotovitel se zavazuje zahájit práce na odstraňování vad, oprávněně uplatněných objednatelem během záruční doby, nejpozději do 10 dnů po obdržení písemné reklamacie u vad nebránících provozu, u vad bránících užívání do 2 dnů po obdržení písemné reklamacie.
- 6.9 Pokud se v průběhu záruční doby prokáže, že tloušťka pokládáné vrstvy (mimo normou povolené tolerance) neodpovídá příslušným technickým normám, je zhotovitel povinen poskytnout objednateli přiměřenou slevu z ceny krytu komunikace a zaplatit jednorázovou smluvní pokutu ve výši 10% z ceny krytu komunikace bez DPH. Současně se sjednává, že záruční doba pro tuto část konstrukce se prodlužuje o dalších 12 měsíců.

7. Platební podmínky

- 7.1 Veškeré provedené práce na díle budou fakturovány na základě dílčích měsíčních faktur. Zhotovitel doloží k dílčí faktuře zjišťovací protokol a soupis provedených prací po položkách dle rozpočtu, který bude odsouhlasen objednatelem.

- 7.2 Cena za dílo bude uhrazena průběžně na základě dílčích faktur vystavených zhotovitelem 1x za měsíc a na základě konečné faktury. Zhotovitel doloží ke každé dílčí faktuře zjišťovací protokol a soupis provedených prací po položkách dle rozpočtu, který bude odsouhlasen objednatelem. Objednatel uhradí zhotoviteli faktury do výše 90% celkové ceny díla bez DPH dle čl. 3 této smlouvy, DPH bude uhrazeno v plné výši. Zbývajících 10% ceny díla bude uhrazeno po předání díla bez vad a nedodělků, resp. po odstranění všech vad a nedodělků.
- 7.3 Splatnost faktur byla dohodnuta na 30 dnů ode dne doručení objednateli. Oprávněně vystavená faktura musí mít veškeré náležitosti daňového dokladu ve smyslu zákona č. 235/2004 Sb. o dani z přidané hodnoty ve znění pozdějších předpisů a dále musí obsahovat tyto údaje:
- údaje zhotovitele, obchodní jméno, sídlo, IČO, DIČ, bankovní spojení,
 - číslo smlouvy a den jejího uzavření,
 - předmět díla,
 - číslo faktury,
 - fakturovanou částku,
 - datum uskutečnění zdanitelného plnění,
 - razítko a podpis oprávněné osoby, stvrzující oprávněnost, formální a věcnou správnost faktury, a
 - vzájemně odsouhlasený soupis provedených prací jako přílohu.
- 7.4 V případě, že faktura nebude vystavena oprávněně, či nebude obsahovat náležitosti uvedené v této smlouvě, je objednatel oprávněn vrátit ji zhotoviteli k doplnění. V takovém případě se přeruší plynutí lhůty splatnosti a nová lhůta splatnosti začne plynout dnem doručení opravené, či oprávněně vystavené faktury objednateli.
- 7.5 Objednatel uhradí zhotoviteli úroky z prodlení ve výši 0,02 % fakturované částky za každý den prodlení se zaplacením faktury.
- 7.6 Zhotovitel je povinen předávat podklady týkající se položkového rozpočtu (*výkazu výměr*), soupisů provedených prací (*zjišťovací protokoly*), změn během výstavby (*dodatky*) a faktur za stavební práce v průběhu realizace díla také v elektronické podobě a to ve formě souborů XML ve struktuře dle datového předpisu XC4. Popis datové formátu XML je umístěn na stránkách www.xc4.cz.
- 7.7 Objednatel prohlašuje, že předmět zdanitelného plnění pořizuje pro potřeby související výlučně s činností veřejné správy, při níž není považován za osobu povinnou k dani i přesto, že má platnou registraci DPH. Z výše uvedeného dle § 92e zákona o DPH plyne, že poskytovatel plnění (zhotovitel) nepoužije režim přenesené daňové povinnosti při poskytnutí dodávky stavebních a montážních prací příjemci plnění (objednateli), tzn., že poskytovatel (zhotovitel), který uskutečnil zdanitelné plnění, uplatní daň na výstupu, daň přízná a zaplatí.

8. Odpovědnost za škodu a majetkové sankce

- 8.1 Vlastníkem díla je od počátku objednatel. Nebezpečí škody na zhotovovaném díle nebo jeho ucelených částech nese zhotovitel od okamžiku převzetí staveniště dle bodu 4.2 této smlouvy až do jejich dokončení a předání díla objednateli.

- 8.2 Za nedodržení termínu dokončení díla dle této smlouvy je zhotovitel povinen objednateli uhradit smluvní pokutu ve výši 0,2% z celkové ceny díla bez DPH za každý započatý den prodlení.
- 8.3 Z důvodu nedodržení dohodnutého termínu k odstranění vad a nedodělků na díle zjištěných při jeho předání a převzetí a uvedených v zápise o předání a převzetí, je zhotovitel povinen uhradit objednateli smluvní pokutu ve výši 0,2% z celkové ceny díla bez DPH za každý započatý den a každou jednotlivou vadu.
- 8.4 Objeví-li se v průběhu záruční doby skrytá vada na převzatém díle, záruční doba od doby reklamace do doby zápisu o odstranění vad se staví.
- 8.5 Splatnost smluvních pokut dle předchozích ustanovení byla dohodnuta na 14 dnů od doručení vyúčtování zhotoviteli či objednateli.
- 8.6 Ustanoveními o smluvních pokutách dle této smlouvy nejsou dotčeny nároky objednatele na náhradu škody způsobené zhotovitelem v celém rozsahu.

9. Stavební deník

- 9.1 Zhotovitel je povinen vést stavební deník ode dne převzetí staveniště až do doby protokolárního předání a převzetí dokončeného díla a odstranění vad a nedodělků, a to minimálně v rozsahu stanoveném zákonem č. 183/2006 Sb., ve znění pozdějších předpisů a přílohy č. 9 a č. 16 prováděcí vyhlášky 499/2006 Sb. o dokumentaci staveb, v platném znění.
- 9.2 Nesouhlasí-li stavbyvedoucí se zápisem, který učinil objednatel nebo jím pověřený zástupce, případně zpracovatel projektové dokumentace, do stavebního deníku, musí k tomuto zápisu připojit svoje stanovisko nejpozději do 5-ti pracovních dnů.
- 9.3 Objednatel bude zhotovitelem informován o zápisu do stavebního deníku učiněném zhotovitelem a následně je povinen se k tomuto zápisu vyjádřit nejpozději do 10-ti pracovních dnů ode dne obdržení informace o zápisu, jinak se má za to, že s uvedeným zápisem souhlasí.
- 9.4 Denní zápis ve stavebním deníku pro účely žádosti zhotovitele o prodloužení lhůty k provedení díla dle čl. 4.4 této smlouvy musí obsahovat kromě jiných obecných náležitostí dle přílohy č. 16 prováděcí vyhlášky 499/2006 Sb., o dokumentaci staveb, ve znění pozdějších předpisů, zejména:
- a) specifikace důvodu, proč práce na díle musely být přerušeny, a způsob ovlivnění klimatickými podmínkami na provádění prací na díle,
 - b) specifikace konkrétních nepříznivých klimatických podmínek (druh atmosférických srážek a jejich intenzita, teplota, ...)
 - c) doba trvání nepříznivých klimatických podmínek,
- a to vše v pravidelných intervalech alespoň 1x v ranních, dopoledních a odpoledních hodinách, včetně pořizování příslušné průkazní fotodokumentace, která se stává nezbytnou součástí stavebního deníku.
- 9.5 Zápisy ve stavebním deníku se nepovažují za změnu smlouvy, ale mohou sloužit jako podklad pro vypracování doplňků a změn smlouvy.

- 9.6 Zhotovitel je povinen mít na stavbě přístupný stavební deník po celou dobu provádění díla. Bude-li zjištěno, že stavební deník není přístupný v době provádění prací na díle, bude zhotoviteli účtována jednorázová sankce 500,- Kč za každý zjištěný případ.
- 9.7 Zhotovitel je povinen předat po dokončení díla a po odstranění případných vad a nedodělků zjištěných při předání a převzetí díla objednateli originál stavebního deníku k archivaci dle § 154 odst. 1 písm. d) a § 157 odst. 3 zák. č. 183/2006 Sb., ve znění pozdějších předpisů.
- 9.8 Zhotovitel spolu s originálem stavebního deníku po dokončení díla předloží Závěrečnou zprávu o kvalitě provedených prací, která bude provedena podle systému kvality ISO 9001:2001.

10. Ostatní ujednání

- 10.1 Objednatel je povinen předat zhotoviteli před zahájením prací na díle staveniště na základě písemného protokolu prosté všech právních i faktických závad a seznámit ho se specifickými místními podmínkami.
- 10.2 Objednatel předá před zahájením prací na díle, nejpozději při předání staveniště, zhotoviteli zápisem do stavebního deníku (nebo samostatným předávacím protokolem) vyjádření o všech podzemních i nadzemních inženýrských sítích v prostoru staveniště a přilehlém okolí. Zhotovitel na vlastní náklady zajistí jejich případné vytyčení jednotlivými správci. Za poškození inženýrských sítí, které nebyly tímto zápisem zhotoviteli předány, nese odpovědnost objednatel.
- 10.3 Zhotovitel se zavazuje, že při provádění požadovaných prací zabezpečí dodržování
- bezpečnosti a ochrany zdraví při práci,
 - odpovídajících pracovních podmínek,
 - opatření k požární ochraně,
- stanovených příslušnými právními předpisy.
- 10.4 Smluvní strany se zavazují, že pohledávku vůči druhé smluvní straně nepostoupí třetí osobě bez předchozího písemného souhlasu dlužníka.
- 10.5 Dodací podmínky:
- stavební práce budou probíhat za **částečné** uzavírky. Povolení uzavírky a osazení dopravního značení zajistí zhotovitel, který bude po celou dobu provádění díla odpovídat za dopravní značení a udržovat dopravní značky v řádném technickém stavu;
 - zařízení staveniště a případné skládky si zajistí zhotovitel, rovněž tak likvidaci odpadů vzniklých v souvislosti s prováděním díla;
 - zhotovitel zajistí plynulé napojení opravovaného úseku na jeho začátku a konci;
 - živičná úprava nebude přesahovat stávající nezpevněnou krajnici;
 - veškeré stavební práce a druh a rozsah kontrolních zkoušek požaduje objednatel provádět dle TKP a ČSN z nich vyplývajících;
 - zhotovitel je povinen zajistit operativní a odborné provádění předepsaných zkoušek a měření v souladu se zabezpečením systému jakosti a požadavků TKP včetně požadavků objednatele (náklady jsou zahrnuty v celkové ceně díla);
 - zhotovitel je povinen nejpozději do podpisu této smlouvy předložit objednateli plán kontrolních a průkazných zkoušek a při realizaci bude ve stavebním deníku uvádět kdy, kde a která kontrola či zkouška byla provedena, ke zkouškám bude přizván zástupce objednatele;
 - od všech použitých materiálů budou doloženy certifikáty a prohlášení o shodě;

- při realizaci díla nesmí dojít ke znečišťování okolních ploch, v opačném případě musí zhotovitel znečištění okamžitě odstranit;
- zhotovitel je povinen spolupůsobit jako osoba povinná ve smyslu §2 písm. e) zákona č. 320/2001 Sb., o finanční kontrole ve veřejné správě v platném znění;
- zhotovitel uhradí objednateli veškerou škodu, a to zejména poplatky a sankce za škody, vzniklé vícenáklady z důvodů nedodržení podmínek pravomocných rozhodnutí, nebo závazných vyjádření orgánů státní správy. Rovněž uhradí náklady vzniklé nedodržením obvodu staveniště z důvodů ležících výhradně na straně zhotovitele;
- zhotovitel odpovídá dle ustanovení občanského zákoníku za škody vzniklé mimo staveniště, které způsobí. K nárokům uplatněným objednatelem se zhotovitel vyjádří do 1 měsíce ode dne jejich uplatnění;
- zhotovitel je povinen udržovat na staveništi pořádek a čistotu. Je povinen odstraňovat odpady a nečistoty vzniklé jeho činností;
- zhotovitel je povinen staveniště zabezpečit podle nařízení vlády č. 591/2006 Sb. Škody způsobené živelnými pohromami nebudou hrazeny objednatelem;
- součástí předání dokončeného díla budou následující dokumenty:
 - osvědčení a protokoly o použitých materiálech a zkouškách v „Závěrečné zprávě o průběhu díla a kvalitě provedených prací“ (viz. TKP),
 - doklad o nakládání s odpady,
 - fotodokumentace z průběhu provádění díla v digitální podobě na CD;
- odborný dozor nad stavbou zajistí objednatel;
- objednatel si vyhrazuje právo na provádění kontroly v průběhu provádění díla;
- zhotovitel v průběhu provádění díla bude mít uzavřenou pojistnou smlouvu na pojištění obecné odpovědnosti za škodu v minimální výši odpovídající sjednané celkové ceně díla;
- pokud zhotovitel v zadávacím řízení, na jehož základě byla uzavřena tato smlouva, prokazoval část své kvalifikace prostřednictvím poddodavatele, je změna takového poddodavatele možná jen s písemným souhlasem objednatele, a to za předpokladu, že nový poddodavatel prokáže kvalifikaci ve stejném rozsahu, jako ji prokazoval poddodavatel, kterého nahrazuje.

11. Závěrečná ujednání

- 11.1 Obě strany se dohodly, že tato smlouva a obchodní podmínky nebudou brány jako obchodní tajemství ve smyslu ust. § 504 občanského zákoníku a je možné ji uveřejnit na profilu zadavatele ve smyslu § 219 zákona č. 134/2016 Sb., o zadávání veřejných zakázek, ve znění pozdějších předpisů, a dále je možné ji uveřejnit v Registru smluv v souladu se zákonem č. 340/2015 Sb., o zvláštních podmínkách účinnosti některých smluv, uveřejňování těchto smluv a o registru smluv (zákon o registru smluv) v aktuálním znění uveřejněno v registru smluv.
- 11.2 Tato smlouva nabývá účinnosti dnem uveřejnění v Registru smluv v souladu se zákonem č. 340/2015 Sb., o zvláštních podmínkách účinnosti některých smluv, uveřejňování těchto smluv a o registru smluv (zákon o registru smluv) v aktuálním znění.
- 11.3 V případě, že objednatel neobdrží finanční prostředky od zřizovatele, pak má právo odstoupit od této smlouvy.
- 11.4 V případě, že objednatel obdrží pouze část finančních prostředků od zřizovatele, zavazují se smluvní strany uzavřít dodatek ke smlouvě, kterým dojde ke snížení předmětu plnění v závislosti na přidělených finančních prostředcích.

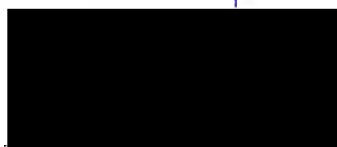
- 11.5 Obě strany se zavazují svým podpisem, že se seznámily s celým obsahem této smlouvy a souhlasí s ní.
- 11.6 Změny a doplňky této smlouvy jsou možné jen za předpokladu písemné dohody a oboustranného podpisu.
- 11.7 Tato smlouva o dílo je podepsána ve 4 vyhotoveních, 3 vyhotovení obdrží objednatel a 1 zhotovitel.
- 11.8 Zhotovitel nese plnou odpovědnost za škody vzniklé objednateli v důsledku činnosti v rozporu s touto smlouvou nebo v důsledku neplnění smluvních podmínek.
- 11.9 Ve všech případech, které neřeší ujednání obsažená v této smlouvě, platí příslušná ustanovení občanského zákoníku.

Přílohy:

č. 1 – Nabídkový rozpočet

č. 2 – Časový a finanční harmonogram prací

V Olomouci dne 18. 06. 2019
Za objednatele:



Správa silnic Olomouckého kraje, p.o

ředitel

silnic Olomouckého kraje
prispěvková organizace
poštovní příhrádka 37
Lipenská 120, 772 11 Olomouc

V Olomouci dne 06. 2019
Za zhotovitele:



jednatel


KARETA
Krnovská 51, 792 01 Bruntál
716 727, fax: +420 554 716 484
60 213, DIČ: CZ62360213

-2-

Firma: Správa silnic Olomouckého kraje

Příloha k formuláři pro ocenění nabídky

Stavba: 2019 - 1 446 ul. Uničovská, Šumperk

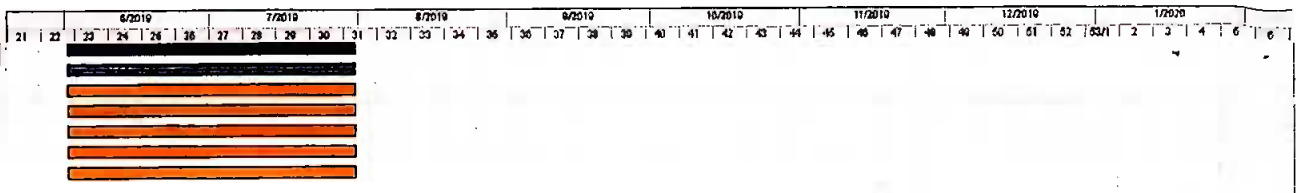
2019 - 1 1 150 034,90

Rozpočet: 2019 - 1 446 ul. Uničovská, Šumperk

Poř. číslo	Kód položky	Varianta	Název položky	MJ	Množství	Cena	
						Jednotková	Celkem
1.	2.	3.	4.	5.	6.	9.	10.
0							
Všeobecné konstrukce a práce							
1	03100		ZARÍZENÍ STAVENIŠTĚ - ZRÍZENÍ, PROVOZ, DEMONTÁŽ	KPL	1,000000	5 742,12	5 742,12
zahrnuje objednatelům povolené náklady na pořízení (event. pronájem), provozování, udržování a likvidaci zhotovitelova zařízení							
2	03350		SLUŽBY ZAJIŠTUJÍCÍ REGUL. PŘEVÉD A OCHRANU VEREJ. DOPRAVY	KPL	1,000000	40 194,85	40 194,85
zahrnuje objednatelům povolené náklady na služby pro zhotovitele							
1							
Zemní práce							
3	113153		ODSTRANĚNÍ KRYTÝ ZPEVNĚNÝCH PLOCH Z BETONU, ODVOZ DO 3KM	M3	5,600000	3 012,83	16 871,85
rozehrábní bet. dlažby na autobus. zdlívku 70 m2 x 0,08 - 5,6 m3							
Položka zahrnuje veškerou manipulaci s vybouranou suťí a s vybouranými hmotami vč. uložení na skládku. Nezahrnuje poplatek za skládku, který se vykazuje v položce 0141** (s výjimkou malého množství bouraného materiálu, kde je možné poplatek zahrnout do jednotkové ceny bourání - tento fakt musí být uveden v doplňujícím textu k položce)							
4	113723		FREZOVÁNÍ ZPEVNĚNÝCH PLOCH ASFALTOVÝCH, ODVOZ DO 3KM	M3	158,240000	861,32	136 295,28
plocha 3 906 m2 x 0,04 - 156,24 m3							
sanace 40 m2 x 0,05 - 2,0 m3							
celkem 158,24 m3							
Položka zahrnuje veškerou manipulaci s vybouranou suťí a s vybouranými hmotami vč. uložení na skládku. Nezahrnuje poplatek za skládku, který se vykazuje v položce 0141** (s výjimkou malého množství bouraného materiálu, kde je možné poplatek zahrnout do jednotkové ceny bourání - tento fakt musí být uveden v doplňujícím textu k položce)							
5	123933		ODKOP PRO SPOD STAVBU SILNIC A ŽELEZNIC TR. III, ODVOZ DO 3KM	M3	5,480000	143,55	786,65
plocha s bet. dl. 70 m2 x 0,06 - 4,2 m3							
odkop pod dvířáčky 40,0 x 0,40 x 0,08 - 1,28 m3							
položka zahrnuje:							
- vodorovná a svislá doprava, přemístění, přeložení, manipulace s výkopkem							
- kompletní provedení výkopkyvky nezapažené i zapažené							
- ošetření výkopkyvky po celou dobu práce v něm vč. klimatických opatření							
- zřízení výkopkyvek v blízkosti podzemního vedení, konstrukcí a objektů vč. jejich dočasného zajištění							
- zřízení pod vodou, v okolí výbušnin, ve stísněných prostorech a pod.							
- těžení po vrstvách, pásách a po jiných nutných částech (figurách)							
- čerpání vody vč. čerpacích jímek, potrubí a pohotovostní čerpací soupravy (viz ustanovení k pol. 1151,2)							
- potřebné snížení hladiny podzemní vody							
- těžení a rozpojování jednolitých balvanů							
- vytahování a nošení výkopky							
- svahování a přesvah. svahů do konečného tvaru, výměna homin v podloží a v pláni znehodnocené klimatickými vlivy							
- eventuelně nutná druholná rozpojování odstředivé hominy							
- ruční výkopkyvky, odstranění kořenů a napaďavek							
- pažení, vzepření a rozepření vč. přepážování (výjma štětových stěn)							
- úpravu, ochranu a očištění dna, základové spáry, stěn a svahů							
- zhutnění podloží, případně i svahů vč. svahování							
- zřízení slupků v podloží a lavic na svazích, není-li pro tyto práce zřízena samostatná položka							
- udržování výkopkyvky a jeho ochrana proti vodě							
- odvedení nebo obvedení vody v okolí výkopkyvky a ve výkopkyvce							
- řízení výkopky							
- veškeré pomocné konstrukce umožňující provedení výkopkyvky (příjezdy, sjezdy, nájezdy, ložení, podpěr. konstr., přemístění, zpevněné plochy, zakrytí a pod.)							
- nezahrnuje uložení zeminy (na skládku, do násvytl) ani poplatky za skládku							
6	12931		CISTĚNÍ PŘÍKOPU OD NANOSŮ DO 0,25M3/M	M	30,000000	149,30	4 479,00
pročištění příkopu podél firmy Auto Kelly							
- vodorovná a svislá doprava, přemístění, přeložení, manipulace s výkopkem a uložení na skládku (bez poplatku)							
5							
Komunikace							
7	572213		SPOJOVACÍ POSTRIK Z EMULZE DO 0,5KG/M2	M2	4 086,000000	14,36	58 674,96
celková plocha 3 906 m2							
aut. zdlív 2 x 70 - 140 m2							
sanace 40 m2							
celkem 4 086 m2							
- dodání všech předepsaných materiálů pro postřiky v předepsaném množství							
- provedení dle předepsaného technologického předpisu							
- zřízení vrstvy bez rozlišení šířky, pokládání vrstvy po etapách							
- úpravu napojení, ukončení							
8	574A33		ASFALTOVÝ BETÓN PRO OBRUSNE VRSTVY ACO 11 TL. 40MM	M2	3 906,000000	191,04	746 202,24
- dodání směsi v požadované kvalitě							
- očištění podkladu							
- uložení směsi dle předepsaného technologického předpisu, zhutnění vrstvy v předepsané tloušťce							
- zřízení vrstvy bez rozlišení šířky, pokládání vrstvy po etapách, včetně pracovních spar a spojů							
- úpravu napojení, ukončení podél obrubníků, dilatačních zařízení, odvodňovacích proužků, odvodňovačů, vpustí, šachet a pod.							
- nezahrnuje postřiky, nálety							
- nezahrnuje těsnění podél obrubníků, dilatačních zařízení, odvodňovacích proužků,							
9	574C45		ASFALTOVÝ BETÓN PRO LOŽNÍ VRSTVY ACL 16 TL. 50MM	M2	110,000000	389,19	42 810,90
autobusový zdlív 70 m2							
sanace 40 m2							

		<ul style="list-style-type: none"> - dodání směsí v požadované kvalitě - očištění podkladu - uložení směsí dle předepsaného technologického předpisu, zhutnění vrstvy v předepsané tloušťce - zřízení vrstvy bez rozlišení šířky, pokládání vrstvy po etapách, včetně pracovních spar a spojů - úpravu napojení, ukončení podél obrubníků, dilatačních zařízení, odvodňovacích proužků, odvodňovačů, vpustí, šachet a pod. - nezahrnuje postřiky, nátěry - nezahrnuje těsnění podél obrubníků, dilatačních zařízení, odvodňovacích proužků, 				
10	574E46	ASFALTOVÝ BÉTON PRO PŮDKLADNI VRSTVY ACP 16+, 16S TL 50MM	M2	70,000000	389,19	27 243,30
		<ul style="list-style-type: none"> prostor aut. zářív - dodání směsí v požadované kvalitě - očištění podkladu - uložení směsí dle předepsaného technologického předpisu, zhutnění vrstvy v předepsané tloušťce - zřízení vrstvy bez rozlišení šířky, pokládání vrstvy po etapách, včetně pracovních spar a spojů - úpravu napojení, ukončení podél obrubníků, dilatačních zařízení, odvodňovacích proužků, odvodňovačů, vpustí, šachet a pod. - nezahrnuje postřiky, nátěry - nezahrnuje těsnění podél obrubníků, dilatačních zařízení, odvodňovacích proužků, 				
11	899121	MRIZE OCELOVÉ SAMOSTATNÉ	KUS	1,000000	2 758,52	2 758,52
		Položka zahrnuje dodávku a osazení předepsané mříže včetně rámu				12 159,39
12	89921	VÝŠKOVÁ ÚPRAVA POKLOPU	KUS	2,000000	1 412,56	2 825,12
		- položka výškové úpravy zahrnuje všechny nutné práce a materiály pro zvýšení nebo snížení zařízení (včetně nutné úpravy stávajícího povrchu vozovky nebo chodníku).				
13	89922	VÝŠKOVÁ ÚPRAVA MŘÍŽÍ	KUS	4,000000	1 314,95	5 259,80
		- položka výškové úpravy zahrnuje všechny nutné práce a materiály pro zvýšení nebo snížení zařízení (včetně nutné úpravy stávajícího povrchu vozovky nebo chodníku).				
14	89923	VÝŠKOVÁ ÚPRAVA KRYCÍCH HRNCU	KUS	1,000000	1 314,95	1 314,95
		- položka výškové úpravy zahrnuje všechny nutné práce a materiály pro zvýšení nebo snížení zařízení (včetně nutné úpravy stávajícího povrchu vozovky nebo chodníku).				
		Ostatní konstrukce a práce				58 575,36
15	915111	VODOROVNÉ DOPRAVNÍ ZNAČENÍ BARVOU HLADKÉ - DODÁVKA A POKLÁDKA	M2	154,125000	143,55	22 124,64
		delka upr. oseku 411 x 3 - 1 233 bm x 0,125 - 154,125 m ²				
		položka zahrnuje:				
		- dodání a pokládku nátěrového materiálu (měří se pouze natíraná plocha)				
		- předznačení a reflexní úpravu				
16	915211	VODOROVNÉ DOPRAVNÍ ZNAČENÍ PLASTEM HLADKÉ - DODÁVKA A POKLÁDKA	M2	12,000000	281,36	3 376,32
		2x zastávka BUS ve žlutém provedení (V 11a)				
		položka zahrnuje:				
		- dodání a pokládku nátěrového materiálu (měří se pouze natíraná plocha)				
		- předznačení a reflexní úpravu				
17	91771	OBŘUBA Z DLAŽEBNÍCH KOSTEK VELKÝCH	M	80,000000	413,43	33 074,40
		řízení nového dvourádku k oddělení autobusové zastávky v délce 30,0 bm				
		Položka zahrnuje:				
		dodání a pokládku jedné řady dlažebních kostek o rozměrech předepsaných zadávací dokumentací				
		betonové lože i boční betonovou ohrádku				

Text	HMG od	HMG do
2019 - 1 - 445 ul. Uřičovská, Šumpek	1.6.2019	31.7.2019
0 - Všeobecná konstrukce a práce	1.6.2019	31.7.2019
1 - Zemní práce	1.6.2019	31.7.2019
5 - Komunikace	1.6.2019	31.7.2019
8 - Polnubi	1.6.2019	31.7.2019
9 - Ostatní konstrukce a práce	1.6.2019	31.7.2019



Měna: CZK

Bez DPH

manager : 2-2-1 - Levíček Miloš

Stavba: N19-266 - 446 ul. Uničovská, Šumperk

1.6.2019 - 31.7.2019

Rok 2019											1 150 034,90	
Měsíc	Leden	Únor	Březen	Duben	Květen	Červen	Červenec	Srpen	Září	Říjen	Lистопад	Prosinec
Odbyt	0,00	0,00	0,00	0,00	0,00	556 468,50	575 017,45	18 548,95	0,00	0,00	0,00	0,00

CELKEM Stavba: N19-266 - 446 ul. Uničovská, Šumperk

1 150 034,90