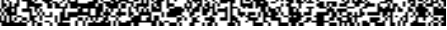




**Rámcová smlouva č. 2019181
na dodávky lezeckého vybavení v období 2019 - 2020**

podle ustanovení § 1746 odst. 2 zákona č. 89/2012 Sb., občanský zákoník, ve znění pozdějších předpisů (dále jen „občanský zákoník“), kterou uzavřely tyto smluvní strany:

Název: Česká republika – Hasičský záchranný sbor Ústeckého kraje
Se sídlem: Horova 1340/10, 400 01 Ústí nad Labem
Zastoupená: plk. Ing. Romanem Vyskočilem, ředitelem Hasičského záchranného sboru Ústeckého kraje
IČO: 70886300
DIČ: CZ70886300 (není plátce DPH)
Bankovní spojení: 
(dále jen „odběratel“)

a

Název: PAVOUČI s.r.o.
Se sídlem: Kostnická 510, Kolín 4, 280 02
Zastoupená: Petrem Ledvinou
IČO: 27869300
DIČ: CZ27869300
Bankovní spojení: 
Zápis v obch. rejstříku: u Městského soudu v Praze, oddíl C, vložka 122943
Kontaktní osoba: 
E-mail/telefon: 
(dále jen „dodavatel“)
(dále společně jen jako „smluvní strany“)

Čl. I

Účel a předmět smlouvy

1. Účelem této smlouvy je v souladu s aktuálními potřebami zabezpečit pro rok 2019 a 2020 zásobování Hasičského záchranného sboru Ústeckého kraje lezeckým vybavením (dále jen „lezecké vybavení“ či souhrnně „zboží“).
2. Předmětem této smlouvy je úprava podmínek platných pro jednotlivé dodávky zboží, které bude dodavatel podle potřeb odběratele průběžně v roce 2019 a 2020 realizovat na základě samostatných a jednotlivých smluvních aktů. Dodavatel se zavazuje v souladu s touto smlouvou odevzdávat odběrateli podle dílčích objednávek odběratele zboží specifikované v příloze č. 1 této smlouvy, jakož i další lezecké vybavení ze sortimentu dodavatele v souladu s ceníkem dodavatele aktuálně platným v době plnění a umožnit mu k němu nabýt vlastnické právo. Odběratel se zavazuje v souladu s touto smlouvou a na základě jeho dílčích objednávek dodané zboží převzít a zaplatit dodavateli dohodnutou kupní cenu.
3. Podkladem pro uzavření této smlouvy je závazná cenová nabídka dodavatele, který se umístil ve veřejné soutěži (dále jen „zadávací řízení“) č. j.: HSUL-2198/ÚE-2019 k uzavření této rámcové smlouvy jako první v pořadí, jenž je součástí přílohy č. 1 této smlouvy.

Čl. II Postup při uzavírání kupních smluv

1. Odběratel vždy odešle dodavateli objednávku v písemné podobě a dodavatel ji bezodkladně, nejpozději potom do 5 dnů ode dne jejího doručení, písemně potvrdí. Tím bude uzavřena samostatná kupní smlouva ve smyslu ustanovení § 2079 a násl. občanského zákoníku, na jejímž základě vznikne závazek dodavatele odevzdat odběrateli objednané zboží, jež bude předmětem koupě, a umožnit mu nabýt vlastnické právo k němu dle podmínek této smlouvy, resp. samostatné kupní smlouvy, a odběrateli vznikne závazek dodávané zboží převzít a zaplatit za něj dodavateli kupní cenu.
2. Dodavatel činí nesporným, že pokud objednávku ve lhůtě dle odst. 1 tohoto článku smlouvy odběrateli nepotvrdí, neodmítne či ji nepřijme s výhradou odchylky, má se za to, že došlo k její konkludentní akceptaci a uzavření samostatné kupní smlouvy ve smyslu téhož odstavce této smlouvy k poslednímu dni této lhůty.
3. Smluvní vztahy vznikající z uzavřených dílčích kupních smluv se řídí právním řádem České republiky, zejména potom občanským zákoníkem a smluvními ujednáními.

Čl. III Cena zboží

1. Cena zboží je:
 - a) pro vybrané lezecké vybavení sjednána dohodou smluvních stran na základě cenové nabídky dodavatele, která je specifikována v příloze č. 2 této smlouvy, nebo
 - b) pro ostatní lezecké vybavení ze sortimentu dodavatele vždy sjednána v souladu s ceníkem dodavatele aktuálně platným v době objednávky zboží po odečtení sjednané partnerské slevy ve výši 20 % z aktuální kupní ceny zboží.Ceny zboží jsou vždy konečné, nejvýše přípustné a zahrnují veškeré náklady spojené s odevzdáním zboží (např. balné, poštovné, dopravu do místa odevzdání zboží, skladování, clo, apod.).
2. Smluvní strany se dohodly, že ceny vybraného lezeckého vybavení dle této smlouvy jsou platné po celou dobu její platnosti a účinnosti. Smluvní strany se dohodly a činí nesporným, že dodavatel na sebe v souladu s § 1765 odst. 2 občanského zákoníku přebírá nebezpečí změny okolností. Ustanovení § 1765 odst. 1 a § 1766 občanského zákoníku se tedy ve vztahu k dodavateli nepoužije.
3. DPH bude vždy stanovena v souladu s platnými právními předpisy.

Čl. IV Platební podmínky

1. Platby za uskutečněné dodávky zboží budou prováděny bezhotovostním platebním převodem na účet dodavatele, a to výhradně v českých korunách (CZK), na základě faktury vystavené dodavatelem do 14 kalendářních dnů po řádném odevzdání a převzetí zboží odběratelem. Přílohou každé faktury bude zástupci smluvních stran podepsaný dodací list potvrzující, že zboží bylo dodáno odběrateli řádně a včas v požadovaném množství a kvalitě. V případě, že dodavatel požaduje zaplacení kupní ceny na účet vedený v zahraničí, nese veškeré náklady spojené se zahraničním převodem, zejména pak bankovní poplatky apod.
2. Faktury musí obsahovat číslo objednávky, číslo rámcové smlouvy a všechny údaje vyžadované právními předpisy, zejména zákonem č. 235/2004 Sb., o dani z přidané hodnoty, ve znění pozdějších předpisů (dále jen „ZDPH“) a § 435 občanského zákoníku a vyčíslení zvlášť ceny zboží bez DPH, zvlášť DPH a cenu zboží včetně DPH.

3. Faktury jsou splatné do 30 kalendářních dnů ode dne jejich prokazatelného doručení odběrateli na adresu Hasičský záchranný sbor Ústeckého kraje, Horova 1340/10, 400 01 Ústí nad Labem. Pokud ve lhůtě splatnosti faktury odběratel uplatní nárok na odstranění vady zboží, není povinen až do jejího odstranění uhradit cenu zboží. Okamžikem odstranění vady zboží začne běžet nová lhůta splatnosti v délce do 30 kalendářních dnů.
4. Faktura je považována za proplacenou okamžikem odepsání příslušné finanční částky z účtu odběratele ve prospěch účtu dodavatele.
5. Faktury vystavené dodavatelem v prosinci musí být odběrateli doručeny nejpozději do 15. prosince daného kalendářního roku, do 15:00 hodin. Při doručení po tomto termínu nelze v daném roce faktury proplatit a jejich splatnost bude stanovena na 90 dnů ode dne jejich doručení.
6. Odběratel je oprávněn před uplynutím lhůty splatnosti faktury vrátit dodavateli bez zaplacení fakturu, která neobsahuje náležitosti stanovené touto rámcovou smlouvou nebo obecně závaznými právními předpisy, není doložena kopií potvrzeného dodacího listu, obsahuje jiné cenové údaje nebo jiný druh plnění než dohodnutý ve smlouvě nebo budou-li tyto údaje uvedeny chybně, a to s uvedením důvodu vrácení. Dodavatel je povinen v případě vrácení faktury fakturu opravit nebo vyhotovit fakturu novou. Důvodným vrácením faktury přestává běžet původní lhůta splatnosti a odběratel není v prodlení se zaplacením ceny zboží. Nová lhůta v původní délce splatnosti běží znovu ode dne doručení opravené nebo nově vystavené faktury odběrateli.
7. Zálohové platby na úhradu ceny zboží odběratel neposkytuje a dodavatel prohlašuje, že záloh nežádá a žádat nebude.
8. Dodavatel není oprávněn bez předchozího písemného souhlasu odběratele provádět jakékoli zápočty svých pohledávek vůči odběrateli proti jakýmkoli pohledávkám odběratele za dodavatelem, ani postupovat jakákoli svoje práva a pohledávky vůči odběrateli na jakoukoli třetí osobu.
9. Smluvní strany se dohodly a činí nesporným, že odběratel je oprávněn provést zajišťovací úhradu daně z přidané hodnoty ve smyslu § 109a ZDPH, jestliže se dodavatel stane ke dni uskutečnitelného zdanitelného plnění nespolehlivým plátcem daně ve smyslu § 106a ZDPH. Úhradou DPH na účet příslušného finančního úřadu se pohledávka dodavatele vůči odběrateli v částce uhrazené DPH považuje bez ohledu na další smluvní ujednání za uhrazenou.

Čl. V Dodací podmínky

1. Místem plnění a odevzdání zboží je vždy místo uvedené v dílčí objednávce, kterým může být:

územní odbor Děčín, Provaznická 1394, 405 02 Děčín
územní odbor Chomutov, Beethovenova 1347/19, 430 01 Chomutov
územní odbor Litoměřice, Českolipská 1997/11, 412 01 Litoměřice
územní odbor Most, Dělnická 163, 434 01 Most - Velebudice
územní odbor Teplice, Riegrova 1898, 415 01 Teplice - Trnovany
územní odbor Žatec, Chmelařské nám. 347, 485 27 Žatec
územní odbor Ústí nad Labem, Masarykova 342/380, 400 01 Ústí nad Labem

2. Dodavatel se zavazuje odevzdat odběrateli zboží, které u něho objednal prostřednictvím potvrzené objednávky vždy **nejpozději do 7 kalendářních dnů ode dne doručení dílčí písemné objednávky a uzavření příslušné kupní smlouvy**, pakliže není zvlášť ujednáno jinak a umožnit mu tak nabýt vlastnické právo ke zboží.

3. Pokud nebude dodavatel schopen objednané zboží v uvedené době dodat, vyrozumí o tom bezodkladně odběratele a ten rozhodne o zrušení objednávky či o prodloužení termínu dodání.
4. Odběratel nabývá vlastnického práva ke zboží okamžikem předání a převzetí zboží od dodavatele v místě plnění podle příslušných listin. Současně s tím také na odběratele přechází nebezpečí škody na zboží.
5. Odběratel je oprávněn odmítnout převzít zboží pro jeho zjevné vady již při dodání, zejména pro vady v druhu, jakosti a provedení zboží, přičemž v takovém případě osoba zodpovědná za převzetí zboží důvody odmítnutí jeho převzetí uvede na dodací list. V případě dodání zboží se zjevnými vadami třetí osobou (spedice, smluvní přepravce) je odběratel oprávněn vrátit zboží dodavateli do 5 dnů od převzetí. Veškeré náklady spojené s dodáním náhradního zboží nese dodavatel. Termín dodání náhradního zboží je 7 kalendářních dní ode dne, kdy odběratel odmítl převzít zboží, či jej vrátil, pakliže se smluvní strany vzájemně nedohodnou jinak. V souvislosti s tím si také odběratel vyhrazuje právo od dílčí kupní smlouvy okamžitě a jednostranně odstoupit, přičemž pokud by takový případ nastal, je dodavatel povinen zajistit neprodleně přepravu zboží z místa plnění na jeho náklad.

Čl. VI

Odpovědnost za vady, záruka za jakost a reklamace

1. Práva a povinnosti z vadného plnění vyplývají pro smluvní strany obecně z občanského zákoníku, zejména z jeho ustanovení § 1914 a § 2099 a násl., stejně jako případně z jiných právních předpisů s tím souvisejících.
2. Dodavatel deklaruje a výslovně ve smyslu ustanovení § 2103 občanského zákoníku prohlašuje, že zboží je bez vad, nezatížené právy třetích osob ve smyslu ustanovení § 1920 občanského zákoníku a že plněním ve smyslu této smlouvy nejsou nijak dotčena práva duševního vlastnictví třetích osob.
3. Dodavatel se zavazuje dodat odběrateli dle příslušné objednávky zboží nové, nepoužité, nepoškozené, v jakosti obvyklé a očekávané pro daný typ a druh zboží, včetně veškerých dokladů požadovaných právními předpisy k používání předmětu plnění.
4. Dodavatel poskytuje odběrateli záruku za jakost zboží dle ustanovení § 2113 a násl. občanského zákoníku, odpovídající záručním podmínkám výrobce pro daný typ zboží, v délce trvání **24 měsíců** ode dne protokolárního předání a převzetí zboží odběratelem za podmínek touto a dílčí kupní smlouvou sjednaných.
5. Záruka se nevztahuje na vady způsobené použitím zboží v rozporu s účelem jeho použití, vady způsobené přirozeným opotřebením, nebo hrubou nedbalostí uživatele. Záruční doba neběží po dobu, po kterou odběratel nemohl užívat zboží pro jeho vady, za které odpovídá dodavatel.
6. Veškeré vady zboží, které odběratel zjistí až po převzetí zboží během záruční lhůty, je povinen uplatnit u dodavatele bez zbytečného odkladu, a to formou oznámení e-mailovou zprávou na adresu kontaktní osoby.
7. Dodavatel se zavazuje odstranit jím uznané reklamované vady bez zbytečného odkladu, nejpozději potom ve lhůtě 10 dnů ode dne doručení reklamace, a to výměnou vadného zboží za nové a nepoužité, nesjednají-li smluvní strany s ohledem na povahu a rozsah reklamované vady jinak.
8. Za účelem odstranění vad dodavatel přebírá zboží nebo jeho část, u které odběratel řádně a oprávněně uplatnil vady, v místě dodání, pokud se smluvní strany nedohodnou jinak. Náklady vzniklé odběrateli v souvislosti s dopravou zboží nebo jeho části do jiného místa přejímky hradí dodavatel.
9. V případě, že dodavatel neodstraní řádně a oprávněně reklamované vady dodáním náhradního materiálu (bezplatnou výměnou materiálu) ve sjednané lhůtě, je odběratel

oprávněn sjednat nápravu a zajistit odstranění vad prostřednictvím třetí osoby s tím, že dodavatel se zavazuje uhradit odběrateli veškeré náklady vzniklé v souvislosti s takovýmto odstraněním vad.

10. Uplatněním nároků z vad zboží a ujednáním o náhradním plnění nejsou nijak dotčeny nároky odběratele na případnou náhradu škody a zaplacení smluvní pokuty.

Čl. VII Sankce

1. Dodavatel je oprávněn požadovat na odběrateli zaplacení úroku z prodlení při nedodržení termínu splatnosti faktury ve výši zákonného úroku z prodlení, dle předpisů občanského práva, z oprávněně fakturované částky s DPH za každý i započatý den prodlení. Výše sankce není omezena.
2. Odběratel má vůči dodavateli nárok na smluvní pokutu pro případ nedodržení termínu odevzdání zboží dle dílčí kupní smlouvy, a to ve výši 0,5 % z ceny nedodaného zboží nebo jeho části včetně DPH za každý i započatý den prodlení. Výše smluvní pokuty není omezena.
3. Odběratel má vůči dodavateli nárok na smluvní pokutu pro případ nedodržení lhůty pro odstranění zjištěných vad na základě reklamace, a to ve výši 0,5 % z ceny reklamovaného zboží včetně DPH, a to za každý i započatý den prodlení. Minimální výše sankce je 500,- Kč (slovy: pět set korun českých) za každý i započatý den prodlení a je limitována celkovou cenou zboží podle této smlouvy včetně DPH.
4. Odběratel je oprávněn vedle smluvní pokuty požadovat náhradu škody způsobené porušením příslušné povinnosti v plné výši. Odběratel je oprávněn započítat veškeré své splatné pohledávky vůči dodavateli vyplývající z nároku odběratele na uhrazení smluvních pokut či náhrad škod proti pohledávkám dodavatele vůči odběrateli vyplývajícím z nároku dodavatele na zaplacení ceny zboží. Není-li započtení podle předchozí věty možné, jsou smluvní pokuty splatné do 15 kalendářních dnů od doručení výzvy k zaplacení smluvní pokuty odběratelem dodavateli.
5. Smluvní strany ve smyslu § 2048 občanského zákoníku sjednaly, že smluvní pokuta může být po vzájemné dohodě smluvních stran uhrazena či odčiněna v jiném plnění než peněžitěm (např. věcné plnění, poskytnutí služby apod.).
6. Smluvní strany odchýlně od ustanovení § 2050 občanského zákoníku sjednaly, že zaplacením či odčiněním jakékoli smluvní pokuty podle této smlouvy není dotčena povinnost dodavatele nahradit odběrateli v plné výši též škodu či jinou újmu vzniklou porušením povinnosti, na kterou se smluvní pokuta vztahuje. Závazek splnit povinnost, jejíž plnění je zajištěno smluvní pokutou, po jejím zaplacení nezaniká.



Čl. VIII Doba trvání a změny smlouvy

1. Tato smlouva se uzavírá na dobu určitou, a to do 31. 12. 2020.
2. Tuto smlouvu lze měnit pouze formou písemných, vzestupně číslovaných, vzájemně odsouhlasených dodatků podepsaných oběma smluvními stranami.
3. Neplatnost nebo nevynutitelnost některého ustanovení této smlouvy nemá za následek neplatnost nebo nevynutitelnost ostatních ustanovení. Smluvní strany vyvinou veškeré úsilí, aby dotčená ustanovení nahradily ustanovením platným a vynutitelným, které svým smyslem a účelem v nejvyšší možné míře odpovídá dotčenému ustanovení.
4. K zániku této smlouvy může dojít dohodou smluvních stran nebo odstoupením.

Čl. IX Odstoupení od smlouvy

1. Od smlouvy lze odstoupit, pokud dojde k podstatnému porušení smluvních vztahů a pokud tento úmysl oznámí oprávněná strana druhé straně, a to bez zbytečného odkladu poté, co se o porušení dověděla. Odstoupení musí být písemné a je účinné dnem jeho doručení druhé smluvní straně.
2. Podstatným porušením smlouvy se rozumí, jestliže strana porušující smlouvu věděla nebo mohla vědět, že druhá strana při takovém porušení nebude mít zájem na takovém plnění smlouvy.
3. Za podstatné porušení se považuje zejména:
 - a) prodlení dodavatele s dodáním zboží o déle než 5 dní, přičemž odběratel se na tomto prodlení nijak nepodílel,
 - b) prodlení dodavatele s odstraněním vad zboží v záruční době dle čl. VI této smlouvy o déle než 5 dní, přičemž odběratel se na tomto prodlení nijak nepodílel,
 - c) opakované nedodání objednaného zboží či odmítnutí objednávky dodavatelem, když opakované se považuje minimálně ve dvou případech,
 - d) prodlení odběratele s plněním finančních závazků dle této smlouvy po dobu delší než 15 dnů,
 - e) pokud odběratel nezajistí podmínky pro řádné předání zboží a tuto skutečnost nenapraví ani po písemném upozornění v dodatečně přiměřené lhůtě.
4. Odběratel je dále oprávněn od této smlouvy odstoupit v případě, že
 - a) vůči majetku dodavatele probíhá insolvenční řízení, v němž bylo vydáno rozhodnutí o úpadku, pokud to právní předpisy umožňují,
 - b) insolvenční návrh na dodavatele byl zamítnut proto, že majetek dodavatele nepostačuje k úhradě nákladů insolvenčního řízení,
 - c) dodavatel vstoupí do likvidace.
5. Odstoupením od této smlouvy nejsou nijak dotčena ustanovení týkající se náhrady škody, smluvních pokut, zápočtu a postupování pohledávek a ustanovení týkající se takových práv a povinností z jejichž povahy vyplývá, že mají trvat i po skončení účinnosti této smlouvy.

Čl. X Ostatní ujednání

1. Smluvní strany jsou povinny bez zbytečného odkladu oznámit druhé smluvní straně změnu údajů uvedených v záhlaví této smlouvy i údajů kontaktních osob.
2. Kontaktní osobou dodavatele je:

3. Kontaktními osobami odběratele jsou:

4. Kontaktní osoby smluvních stran jsou oprávněny k poskytování součinnosti dle této smlouvy, nejsou však jakkoli oprávněny či zmocněny ke sjednávání změn nebo rozsahu této smlouvy.
5. Dodavatel je ve smyslu ustanovení § 2 písm. e) zákona č. 320/2001 Sb., o finanční kontrole ve veřejné správě a o změně některých zákonů (zákon o finanční kontrole), ve znění

pozdějších předpisů, osobou povinou spolupůsobit při výkonu finanční kontroly prováděné v souvislosti s úhradou zboží nebo služeb z veřejných výdajů.

6. Dodavatel je povinen upozornit odběratele písemně na existující či hrozící střet zájmů bezodkladně poté, co střet zájmů vznikne či vyjde najevo, pokud dodavatel i při vynaložení veškeré odborné péče nemohl střet zájmů zjistit před uzavřením této smlouvy.
7. Dodavatel činí nesporným, že všechny informace, které poskytne odběrateli v souvislosti s plněním dle této smlouvy a jejím uzavíráním, nejsou důvěrné informace a nejsou ani obchodním tajemstvím ve smyslu § 504 občanského zákoníku. Dodavatel rovněž bez jakýchkoliv výhrad souhlasí se zveřejněním své identifikace a dalších údajů uvedených ve smlouvě včetně ceny.
8. Tato smlouva podléhá povinnosti uveřejnění v registru smluv podle zákona č. 340/2015 Sb., o zvláštních podmínkách účinnosti některých smluv, uveřejňování těchto smluv a o registru smluv, ve znění pozdějších předpisů (dále jen „zákon o registru smluv“). Smluvní strany činí nesporným, že mimo jiné také v souladu se zněním zákona č. 106/1999 Sb. o svobodném přístupu k informacím, souhlasí s jejím zpřístupněním či zveřejněním v jejím plném znění, jakož i všech úkonů a okolností s touto smlouvou souvisejících, ke kterému může kdykoliv v budoucnu dojít.
9. Smluvní strany činí nesporným, že tuto smlouvu uzavírají v souladu se zákonem č. 110/2019 Sb., o zpracování osobních údajů, a podle Nařízení Evropského parlamentu a Rady (EU) 2016/679 ze dne 27. dubna 2016 o ochraně fyzických osob v souvislosti se zpracováním osobních údajů a o volném pohybu těchto údajů a o zrušení směrnice 95/46/ES (obecné nařízení o ochraně osobních údajů).
10. Veškeré uplatňování nároků, sdělování, žádostí, předávání informací apod., podstatných pro plnění z této smlouvy, pakliže není ujednáno jinak, musí být vždy příslušnou smluvní stranou provedeno v písemné formě, výhradně v českém jazyce a doručeno druhé smluvní straně přednostně prostřednictvím elektronické komunikace do datové schránky, případně doporučenou poštou prostřednictvím držitele poštovní licence, osobně proti podpisu či prostřednictvím osoby, která provádí přepravu zásilek (kurýrní služba). Listinná komunikace se považuje za doručenu dnem převzetí adresátem a nepodaří-li se doručit, pak posledním den úložní lhůty odeslané listovní zásilky stanovené držitelem poštovní licence.

Čl. XI

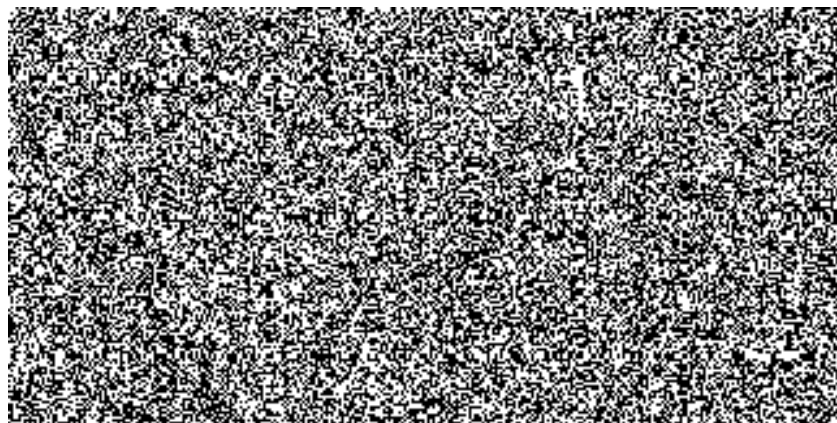
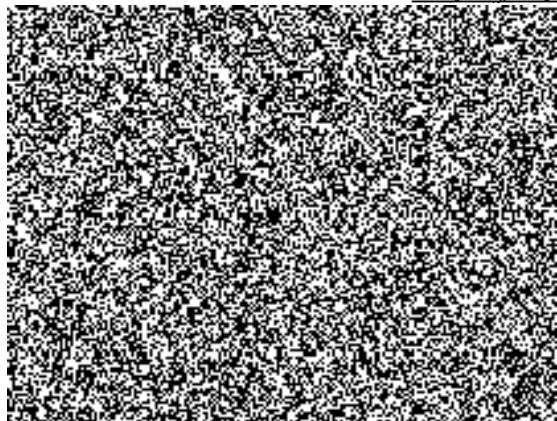
Závěrečná ustanovení

1. Tato smlouva nabývá platnosti dnem jejího uzavření oběma smluvními stranami a účinnosti potom okamžikem jejího zveřejnění v registru smluv ve smyslu zákona o registru smluv.
2. Veškeré změny a doplňky této smlouvy mohou být provedeny pouze po dosažení úplného konsenzu na obsahu změny či doplňku, a to písemným dodatkem uzavřeným oběma smluvními stranami a zveřejněným ve smyslu zákona o registru smluv. Smluvní strany tedy vylučují možnost uzavření dodatku bez ujednání veškerých náležitostí dle § 1726 občanského zákoníku. Smluvní strany rovněž vylučují použití ustanovení § 1740 odst. 3 a ustanovení § 1757 odst. 2 občanského zákoníku.
3. V zájmu zachování právní jistoty smluvních stran povinnost zveřejnit smlouvu či její písemné dodatky ve smyslu zákona o registru smluv splní bez zbytečného odkladu vždy po uzavření odběratelem. O okamžiku zveřejnění v registru smluv se odběratel zavazuje neprodleně vyrozumět dodavatele.

4. Tato smlouva a vztahy z ní vyplývající se řídí právním řádem České republiky. V otázkách a vztazích touto smlouvou výslovně neřešených se smluvní vztah řídí příslušnými ustanoveními občanského zákoníku.
5. Práva a závazky vyplývající z této smlouvy nemůže dodavatel postoupit jinému subjektu práva bez souhlasu odběratele, přičemž smlouva je závazná i pro případné právní nástupce smluvních stran. Oznámení o změně smluvní strany oznámí právní nástupce této smluvní strany písemně druhé smluvní straně do 15 dnů ode dne přechodu práv na základě rozhodné události.
6. Spor, který vznikne na základě této smlouvy nebo který s ní jakkoliv souvisí, se smluvní strany zavazují řešit vždy přednostně smírnou cestou, dohodou. Jinak jsou pro řešení takových sporů příslušné obecné soudy České republiky.
7. Tato smlouva je sepsána ve dvou vyhotoveních s platností originálu, z nichž po jednom náleží každé ze smluvních stran.
8. Smluvních strany shodně prohlašují, že tuto smlouvu uzavírají svobodně a vážně, že považují obsah této smlouvy za určitý a srozumitelný, s jejím obsahem souhlasí, a že jsou jim známy veškeré skutečnosti, jež jsou pro uzavření této smlouvy rozhodující, na důkaz čehož připojují své podpisy.
9. Nedílnou součástí této smlouvy je:
Příloha č. 1 - Specifikační listina
Příloha č. 2 - Cenová nabídka

V Ústí nad Labem dne 10.06.2019

V Kolíně dne 12.6.2019



Příloha č. 1 k rámcové smlouvě č. 2019181

Specifikační listina

Nákup prostředků pro práci ve výšce a nad volnou hloubkou pro příslušníky Hasičského záchranného sboru Ústeckého kraje na období 2019 - 2020

Předmětem veřejné zakázky je uzavření rámcové smlouvy na dodávky prostředků pro práci ve výšce a nad volnou hloubkou (dále jen „lezecké vybavení“) na základě dílčích objednávek zadavatele v letech 2019 a 2020. Základní seznam lezeckého vybavení používaného zadavatelem je dán Pokynem generálního ředitele Hasičského záchranného sboru ČR č. 50/2018 ze dne 23. 10. 2018, kterým se stanoví zásady činnosti ve výšce a nad volnou hloubkou, zásady zřizování lezeckých družstev a lezeckých skupin, odborná příprava a vybavení pro činnost ve výšce a nad volnou hloubkou č. j. MV-27755-10/PO-OVL-2018, který je přílohou č. 1 této specifikační listiny (dále jen „Pokyn“).

Specifické požadavky na obsah nabídky účastníka:

- Účastník je povinen v nabídce předložit čestné prohlášení o své schopnosti dodávat zadavateli po celou dobu trvání rámcové smlouvy všechny položky seznamu lezeckého vybavení uvedeného v Pokynu.
- Účastník je povinen vyplnit a ve své nabídce předložit zadavateli závaznou cenovou nabídku na vybrané lezecké vybavení, jehož seznam je obsažen v tabulce č. 1 přílohy č. 2 této specifikační listiny. Technická specifikace poptávaného lezeckého vybavení je dále rozvedena v tabulce č. 2 přílohy č. 2 této specifikační listiny. Účastník ve své nabídce vždy uvede konkrétní typy naceňovaných lezeckých prostředků a jednotkové ceny bez DPH a včetně DPH. Účastník také uvede souhrnnou cenu za všechny položky obsažené v seznamu a to jak bez, tak včetně DPH. Účastník je oprávněn tab. č. 1 nahradit vlastní cenovou nabídkou, kde budou uvedeny výše zmiňované náležitosti.
- Účastník je povinen doplnit, podepsat a předložit zadavateli ve své nabídce závazný vzor rámcové smlouvy, ve kterém závazně uvede výši partnerské slevy na zboží, které má uchazeč ve své nabídce a které jsou uvedeny v Pokynu, ale jeho cena nebyla pro účely veřejné zakázky pevně stanovena dle seznamu poptávaného lezeckého vybavení uvedeného v příloze č. 2 této specifikační listiny. Partnerská sleva bude účastníkem poskytnuta z veřejně dostupných ceníkových cen lezeckého vybavení nabízeného účastníkem (např. internetový obchod účastníka).
- Nemá-li účastník veřejně dostupný ceník lezeckého vybavení, je povinen poskytnout zadavateli v nabídce závazný ceník pro jednotlivé položky seznamu uvedeného v Pokynu, ze kterého bude sleva poskytována. Zadavatel si vyhrazuje právo zrušit tuto veřejnou soutěž, pakliže by vyšlo najevo, že ceníkové ceny lezeckého vybavení nabízeného vítězným účastníkem výrazně (o více než 10%) převyšují ceny na trhu obvyklé.

Hodnotící kritéria:

Hlavním hodnotícím kritériem je ekonomická výhodnost podané nabídky – váha kritéria 100%. Hodnotící kritérium tvoří:

- a) Nejnižší nabídková cena - váha kritéria 70 %.
- b) Míra účastníkem poskytnuté partnerské slevy – váha kritéria 30%.

Hodnocení podaných nabídek:

Zadavatel na základě hodnocení podaných nabídek stanoví jednoho dodavatele lezeckého vybavení pro období 2019 – 2020, s nímž bude uzavřena Rámcová smlouva. Hodnocení podaných nabídek bude provedeno následovně:

- a) Zadavatel v prvé řadě porovná nabídkovou cenu jednotlivých účastníků. Nabídkovou cenou se rozumí souhrnná nabídková cena lezeckého vybavení uvedeného v příloze č. 2 této specifikační listiny bez DPH. Nejnižší nabídková cena obdrží plný počet bodů pro dané dílčí kritérium, tedy 70 b. Ostatní nabídky obdrží poměrnou část maximálního bodového hodnocení v závislosti na míru navýšení nabídkové ceny nabízeného lezeckého vybavení oproti nejnižší nabídkové ceně. Výpočet proběhne podle vzorce:

$$\text{Bodové hodnocení} = \frac{\text{Nejnižší nabídková cena}}{\text{Nabídková cena účastníka}} \times 70$$

- b) Zadavatel porovná výši nabízené partnerské slevy jednotlivých účastníků. Nejvyšší míra poskytnuté partnerské slevy obdrží plný počet bodů pro dané dílčí kritérium, tedy 30 b. Ostatní nabídky obdrží poměrnou část maximálního bodového hodnocení v závislosti na míře snížení nabízené partnerské slevy oproti nejvyšší nabídce. Výpočet proběhne podle vzorce:

$$\text{Bodové hodnocení} = \frac{\text{Nabízená partnerská sleva}}{\text{Nejvyšší partnerská sleva}} \times 30$$

- c) Výsledné bodové ohodnocení nabídky účastníka je výsledkem prostého součtu bodových hodnocení dosažených při hodnocení podle písm. a) a b). Vítězem zadávacího řízení se stane účastník, jehož nabídka získá nejvyšší celkové bodové ohodnocení.

Ostatní důležité informace:

S ohledem na individuální požadavky lezců v oblasti ergonomie, uživatelského komfortu a specifické funkcionality některých prvků lezeckého vybavení, jako jsou například lezecké postroje, musí být účastník schopen nabídnout též alternativní varianty poptávaného lezeckého vybavení alespoň třech různých výrobců, pakliže takové varianty na trhu existují.

Ceny lezeckého vybavení předložené účastníkem v nabídce pro tuto veřejnou soutěž jsou v případě uzavření rámcové smlouvy závazné po celou dobu trvání smluvního závazku, totéž platí pro nabídnutou výši partnerské slevy. Nabídkové ceny účastníků zahrnují veškeré náklady účastníka s plněním povinností podle rámcové smlouvy, vítězný účastník nebude oprávněn při plnění rámcové smlouvy účtovat zadavateli jakékoliv vícenáklady (doprava, skladování apod.). Nabídková cena bude stanovena jako nejvýše přípustná a její výši bude možné měnit pouze v případě změny zákonné výše DPH a to pouze v rozsahu této změny.

Účastník je povinen, v případě uzavření rámcové smlouvy, dodávat pouze nové lezecké vybavení. V případě, že výrobcem byla u lezeckého vybavení stanovena životnost, je účastník povinen dodat vybavení, které bylo vyrobeno ve stejném roce, ve kterém bylo objednáno.

Místo plnění:

Stanice Ústí nad Labem územního odboru Ústí nad Labem HZS Ústeckého kraje, Masarykova 342/380, 400 10 Ústí nad Labem.

Příloha č. 1 specifikační listiny

Pokyn GŘ HZS ČR č. 50/2018 ze dne 23. 10. 2018

S B Í R K A

INTERNÍCH AKTŮ ŘÍZENÍ
GENERÁLNÍHO ŘEDITELE
HASIČSKÉHO ZÁCHRANNÉHO SBORU ČESKÉ REPUBLIKY

Ročník: 2018

V Praze dne 23. října 2018

Částka: 50

O B S A H :

- Část I.** 50. Pokyn generálního ředitele Hasičského záchranného sboru ČR ze dne 23.10.2018, kterým se stanoví zásady činnosti ve výšce a nad volnou hloubkou, zásady zřizování lezeckých družstev a lezeckých skupin, odborná příprava a vybavení pro činnost ve výšce a nad volnou hloubkou
- Část II.** Oznámení náměstka generálního ředitele Hasičského záchranného sboru České republiky pro řízení lidských zdrojů

50

POKYN

generálního ředitele Hasičského záchranného sboru České republiky
ze dne 23. října 2018,

kterým se stanoví zásady činnosti ve výšce a nad volnou hloubkou, zásady zřizování lezeckých družstev a lezeckých skupin, odborná příprava a vybavení pro činnost ve výšce a nad volnou hloubkou

K zajištění jednotného postupu v oblasti provádění záchranných a likvidačních prací a výcviku jednotek požární ochrany ve výšce a nad volnou hloubkou a k zajištění bezpečnosti a ochrany zdraví, se stanoví:

ČL 1**Obecná ustanovení**

- (1) Jednotky požární ochrany (dále jen „jednotky PO“) při záchranných a likvidačních pracích a přípravě a výcviku k provádění záchranných a likvidačních prací provádí činnosti ve výšce a nad volnou hloubkou (dále jen „VVH“) v souladu s tímto pokynem. Provádění ostatních činností ve VVH se řídí zvláštním předpisem¹⁾.
- (2) Pokyn upravuje zásady bezpečné činnosti ve VVH prováděné hasičem, hasičem se specializací pro práci ve VVH (dále jen „hasič-lezec“), hasičem-instruktorem pro práci ve VVH (dále jen „hasič-instruktor“).
- (3) Pokyn neupravuje zásady bezpečné činnosti při tzv. „sportovním lezení“, které je součástí speciální fyzické přípravy s cílem adaptace na výšku a osvojování lezeckých pohybových dovedností. Bezpečnost při provozování sportovního lezení je definována metodickými materiály mezinárodní unie alpských spolků (UIAA), respektive národní organizace - Českého horolezeckého svazu, popřípadě provozovatele zařízení (např. umělé lezecké stěny).
- (4) HZS kraje zpracovává Analýzu pokrytí území kraje jednotkami PO k provádění záchranných a likvidačních prací ve výšce a nad volnou hloubkou (dále jen „Analýza“). Cílem Analýzy je systematické rozmístění lezeckých skupin a lezeckých družstev (v rámci jednotek PO kategorie JPO I a kategorie JPO IV) a určení jednotek PO kategorie JPO II a kategorie JPO III k provádění rozšířené činnosti ve VVH na území kraje. Analýzu schvaluje MV-generální ředitelství HZS ČR.

ČL 2**Vymezení pojmů**

- (1) Pro účely tohoto pokynu se rozumí:
 - a) **činnosti ve VVH** pohyb na nezajištěných pracovištích, konstrukcích a terénech, při kterém je hasič ohrožen delším než třímetrovým pádem z výšky, pádem do hloubky, propadnutím, nebo sesutím, pohyb nad prostorem, kde hrozí nebezpečí poškození zdraví bez ohledu na výšku případného pádu (činnost nad nebezpečnými látkami, tekoucí vodou apod.),
 - b) **lanovým přístupem** soubor činností a prvků vedoucí k dosažení konkrétního místa ve výšce, v hloubce, nebo nad nebezpečným prostorem; slouží k překonání různých výškových nebo vzdálenostních úrovní s pomocí prostředků pro práci ve VVH; lanový přístup se vytváří k dopravě osob, záchranného materiálu, příp. jiných technických prostředků v případě, že konkrétního místa ve výšce, v hloubce, nebo nad nebezpečným

¹⁾ Např. nařízení vlády č. 362/2005 Sb., o bližších požadavcích na bezpečnost a ochranu zdraví při práci na pracovištích s nebezpečím pádu z výšky nebo do hloubky.

- prostorem nelze dosáhnout efektivně jinými způsoby (např. změnou směru přístupu nebo použitím výškové techniky).
- c) **záchranou ve VVH** činnost směřující k bezprostřední pomoci postiženým osobám a jejich transport z prostoru ve VVH; jedná se nejčastěji o zajištění lanového přístupu a následnou kombinaci rozšířených a speciálních činností ve VVH (čl. 3 odst. 2 a 3). Záchranou ve VVH je zejména vytahování a spouštění osob, transport osob po lanovém přemostění apod.,
- d) **polohovacím systémem** základní vybavení hasiče pro práci ve VVH v operačním řízení (pracovní polohovací pás, nebo sedací postroj s pracovním polohovacím spojovacím prostředkem) dle ČSN EN 358²⁾. Nedicílnou součástí polohovacího systému musí být karabina se zamkem a pojistkou zamku s pevností alespoň 22 kN v podélném směru. Doporučuje se karabina ocelová typu H dle ČSN EN 12 275³⁾.
- e) **pracovním polohováním** technika, která umožňuje pracovní podepření osobními ochrannými prostředky VVH takovým způsobem, že je zabráněno pádu,
- f) **zadržním** systém, jehož použitím je pomocí osobních ochranných prostředků VVH zabráněno dosažení prostor, kde hrozí riziko pádu z výšky nebo do hloubky,
- g) **kolektivní ochranou proti pádu** zejména technické konstrukce (ochranná zábradlí a ohrazení, pokliopy, zachytňná lešení, ohrazení nebo sítě a dočasně stavební konstrukce, například lešení nebo pracovní plošiny),
- h) **pádem** nekontrolovatelný a zpravidla nepředvídaný pohyb osoby ve výšce a nad volnou hloubkou směrem dolů:
- i) **zachycením pádu** soubor činností a prvků, které zajišťují v případě pádu jeho zachycení a snížení případné rázové síly na přijatelnou hodnotu,
- j) **kritickým stavem** (systému) předem nepředvídaná situace, jejímž důsledkem je poškození nebo destrukce pracovního systému – např. přefíznutí lana, kompletní nebo částečná destrukce kotevních bodů, individuální chyba při použití prostředků VVH apod.,
- k) **statickým režimem** činnost ve VVH, při které za použití vhodných prostředků VVH nehrozí bezprostřední pád; vyloučení nebo omezení možnosti pádu je realizováno pracovním polohováním nebo činností, při které je pád správným použitím prostředků VVH omezen na délku max. 0,6 m; statickým režimem je zejména sebejistění a pracovní polohování, slánění, výstup po laně pomocí blokantů, činnost se záchranými prostředky (nosítka, záchrané smyčky apod.), lanové techniky používané s využitím vrtulníků (slánění, lanový podvěs, jeřábování),
- l) **dynamickým režimem** činnost ve VVH, při které hrozí bezprostřední pád delší než 0,6 m a následně zachycení pádu systémem zachycení pádu; dynamickým režimem je zejména výstup a pohyb volným lezením, činnost ve VVH s použitím tlumiče pádu apod.,
- m) **lanem určeným k lanovému přístupu a záchraně** (dále jen „lano“) základní prostředek pro činnost ve VVH; používá se pro všechny činnosti ve VVH ve statickém režimu (lanový přístup, záchrana ve VVH, pracovní polohování, zadržení apod.); typ lana je specifikován v čl. 7 odst. 7 pokynu a v přílohách č. 2 až 5 tohoto pokynu,
- n) **bezpečnostním lanem** podpůrný prostředek pro činnost ve VVH, který není při činnosti ve VVH trvale zatížen; zatížení bezpečnostního lana nastává pouze v případě kritického stavu (systému), nebo zachycení pádu; typ bezpečnostního lana se volí dle charakteru činnosti ve VVH,
- o) **pověřeným vzdělávacím zařízením** vzdělávací zařízení HZS Královéhradeckého kraje – učiliště PO Velké Poříčí.

²⁾ ČSN EN 358 - Osobní ochranné prostředky pro pracovní polohování a prevenci pádu z výšky - Pásy pro pracovní polohování a zadržení a pracovní polohovací spojovací prostředky.

³⁾ ČSN EN 12275 - Horolezecká výzbroj - Karabiny - Bezpečnostní požadavky a zkušební metody.

ČL 3

Zásady činnosti ve výšce a nad volnou hloubkou

(1) **Základní činnost** ve VVH je charakterizována jednoduchostí provedení a použitím základních prostředků VVH. Jedná se o činnost ve statickém režimu, zejména sebejištění, realizované zadržením nebo pracovním položením, a sebezáchranu slaněním. Základní dovednosti jsou dále specifikovány vnitřním předpisem ²⁾.

(2) **Rozšířená činnost** ve VVH je charakterizována jednoduchostí provedení a použitím rozšířených prostředků a postupů VVH. Jedná se o činnost ve statickém režimu, zejména zajištění (sebejištění, jištění pohybu další osoby) realizované zadržením nebo pracovním položením, dále slanění a sebezáchranu slaněním. Úroveň rozšířených dovedností umožňuje každému hasiči provedení neodkladné činnosti ve VVH a spolupráci s členy lezecké skupiny nebo družstva. Rozšířené dovednosti ve VVH jsou dále specifikovány vnitřním předpisem ³⁾.

(3) **Speciální činnost** ve VVH je charakterizována použitím složitějších postupů VVH, časovou a technickou náročností a vysokými nároky na znalosti a dovednosti VVH. Jedná se zejména o činnost v dynamickém režimu (výstup a pohyb volným lezením po konstrukci nebo v terénu), vytváření složitých lanových přístupů (výstup po laně, tvorba mezikotvení apod.), záchrana osob s využitím speciálních prostředků VVH. Speciální dovednosti ve VVH jsou dále specifikovány metodickým materiálem ⁵⁾.

(4) Oprávnění a předpokládaný rozsah činnosti ve VVH:

- a) **hasič** provádí základní činnost ve VVH dle čl. 3 odst. 1. Má základní vědomosti o pravidlech činnosti ve VVH. Hasič jednotky PO kategorie JPO I (JPO IV), nebo hasič jednotky PO kategorie JPO II nebo JPO III, předurčené v Analýze k provedení rozšířené činnosti ve VVH provádí rozšířenou činnost ve VVH dle čl. 3 odst. 2,
- b) **hasič-lezec** provádí speciální činnost ve VVH dle čl. 3 odst. 3; podílí se metodicky na školení a výcviku hasičů při činnosti ve VVH; hasič-lezec ovládá zejména
 - předpisy související s činností ve VVH,
 - pravidla pohybu jako prvolezec v terénech středně těžkých,
 - výstup po laně, slanění, přestup z lana na lano, jištění a sebejištění, postupové jištění, spouštění a vytažení břemene,
 - záchranu a sebezáchranu po pádu do lana,
 - poskytnutí první pomoci při lezecké činnosti,
 - způsoby a organizaci záchrany nebo evakuace postižených VVH,
 - provádění činnosti ve VVH s pomocí ochranných prostředků proti působení nebezpečných látek, detekční techniky apod.,
 - základní zásady pro činnost s vrtulníkem na zemi a běžné užívané signály pro jeho bezpečné navedení na místo zásahu,
- c) **hasič-instruktor** provádí činnost v rozsahu uvedeném v čl. 3 odst. 4 písm. b) a dále organizuje a provádí základní a pravidelnou odbornou přípravu hasičů-lezců v rámci HZS kraje,
- d) **hasič-hlavní instruktor HZS kraje** provádí činnost v rozsahu uvedeném v čl. 3 odst. 4 písm. c) a dále provádí pravidelnou odbornou přípravu hasičů-instruktorů v rámci HZS kraje; rozsah činnosti hasiče-hlavního instruktora HZS kraje je dále uveden v čl. 5 odst. 9,

²⁾ Např. Pokyn generálního ředitele HZS ČR č. 43/2007, kterým se vydává Cvičební řád jednotek požární ochrany – technický výcvik, ve znění Pokynu generálního ředitele HZS ČR č. 56/2012 (metodický list č. 1 až 7 kapitoly VÝŠ).

³⁾ Např. Buřič P., Franc R. a kol.: Práce ve výšce a nad volnou hloubkou v podmínkách požární ochrany. Praha: MV-generální ředitelství HZS ČR, 2003.

- e) **hasič-instruktor Školního výcvikového zařízení HZS ČR** (dále jen „ŠVZ HZS ČR“) a **Střední odborné školy požární ochrany a Vyšší odborné školy požární ochrany** (dále jen „Škola“) provádí činnost v rozsahu uvedeném v čl. 3 odst. 4 písm. b) a organizuje a provádí základní odbornou přípravu hasičů a hasičů-velitelů.
- f) **hasič-instruktor Záchraného útvaru HZS ČR** (dále jen „ZÚ HZS ČR“) provádí činnost v rozsahu uvedeném v čl. 3 odst. 4 písm. b) a metodicky zajišťuje provádění odborné přípravy základních a rozšířených činnosti ve VVH pro vnitřní potřebu ZÚ HZS ČR.
- g) **osoba pověřená** provádí v souladu s Řádem technické služby HZS ČR vybrané druhy kontrol prostředků VVH s cílem zajištění akceschopnosti jednotky PO pro činnost ve VVH.

ČL 4

Pravidla bezpečné činnosti ve výšce a nad volnou hloubkou


Základními předpoklady pro činnost ve VVH prováděné jednotkami PO jsou zejména rychlost a bezpečnost provedení. Ke splnění tohoto předpokladu je nutné využívat jednoduché a efektivní techniky, bez velkých nároků na počet zasahujících osob a množství prostředků VVH. Při činnosti ve VVH se postupuje zejména podle následujících pravidel:

- a) **zajištění při činnosti ve VVH**
 - každý hasič provádějící činnost ve VVH musí být při této činnosti zajištěn.
 - zajištěním se rozumí soubor činností a prvků omezujících riziko pádu, nebo jiného poškození zdraví a soubor opatření vedoucí k účelné pomoci osobám provádějícím činnost ve VVH v případě jejich pádu, zdravotní nebo technické indispozice a jiných neočekávaných událostí.
 - zajištění není nutné provádět v místech opatřených kolektivní ochranou proti pádu, při výstupu nebo sestupu hasiče po automobilovém, nastavovacím nebo vysunovacím žebříku, při pohybu na nástavbách mobilní požární techniky; zajištění při činnosti v koši automobilové plošiny nebo automobilového žebříku stanoví vnitřní předpis ²⁾;
- b) **použití lan při činnosti ve VVH**
 - pro činnost ve VVH se používá jedno lano,
 - pokud to okolnosti vyžadují, použije se navíc bezpečnostní lano;
- c) **použití bezpečnostního lana nebo dodatečného jistění**
 - bezpečnostní lano nebo dodatečné jistění (např. další osobou provádějící jistění případným tahem za volný konec lana při slaňování) se používá v případech objektivního nebezpečí (např. nemožnost zajištění bezpečné dráhy pro lano, riziko pádu kamení, ztížené klimatické podmínky), nebo nařízení velitele zásahu příp. vedoucího výcviku, nebo subjektivní potřeby (např. extrémní expozice);
- d) **nasazení lezeckých družstev a lezeckých skupin**
 - pravidla bezpečné činnosti ve VVH a postup řešení zásahu ve VVH prováděného lezeckými skupinami a lezeckými družstvy stanoví vnitřní předpis ²⁾, plán svolání lezeckých družstev a lezeckých skupin v rámci HZS kraje a metodický materiál ³⁾.

ČL 5

Lezecká družstva a lezecké skupiny

- (1) **HZS kraje:**
 - a) na základě schválené Analýzy zřizuje lezecká družstva a lezecké skupiny dle pravidel uvedených v příloze č. 1 tohoto pokynu a s ohledem na místní podmínky. Na základě schválené Analýzy určuje ředitel HZS kraje interním aktem řízení dislokaci lezeckých družstev a lezeckých skupin v rámci HZS kraje,

- b) zpracovává a aktualizuje plán svolání lezeckých družstev a lezeckých skupin v rámci HZS kraje (dále jen „plán svolání“).
- (2) **Lezecké družstvo** se skládá minimálně ze čtyř hasičů-lezců ve službě. Lezecké družstvo má v operačním řízení stanoveného velitele lezeckého družstva.
- (3) **Lezecká skupina** se skládá minimálně ze dvou hasičů-lezců ve službě a v operačním řízení je začleněna ve výjezdovém družstvu 1-5 nebo 1-3. Lezecká skupina má v operačním řízení stanoveného vedoucího lezecké skupiny.
- (4) **Činnost lezeckých družstev a lezeckých skupin** v rámci HZS kraje musí být zajištěna následujícími funkcemi v rozsahu:
- jeden hasič-hlavní instruktor,
 - minimálně tři hasiči-instruktoři na stanici s ustaveným lezeckým družstvem (min. jeden na každé směně),
 - minimálně jeden hasič-instruktor na stanici s ustavenou lezeckou skupinou,
 - minimálně jedna osoba pověřená na stanici s ustaveným lezeckým družstvem nebo lezeckou skupinou.
- (5) **Počet hasičů-lezců, hasičů-instruktorů a počet osob pověřených** v rámci HZS kraje je dán Analýzou. Příslušníky HZS kraje do funkce hasiče-lezce, hasiče-instruktora a osoby pověřené jmenuje příslušný služební funkcionář po splnění stanovených podmínek.
- (6) Příslušníka HZS kraje do funkce **hasič-hlavní instruktor HZS kraje** jmenuje příslušný služební funkcionář po splnění stanovených podmínek a po schválení MV-generálním ředitelstvím HZS ČR.
- (7) **Jednotky HZS podniků, SDH podniků a SDH obcí** mohou zřídit lezecká družstva nebo lezecké skupiny. Způsob provádění odborné přípravy hasičů-lezců a  minimální početní stav lezecké skupiny nebo lezeckého družstva, vybavení věcnými prostředky požární ochrany pro práci ve VVH a další náležitosti se pak řídí ustanoveními tohoto pokynu. Hasič-instruktor HZS podniku, SDH podniku a SDH obce neprovádí odbornou přípravu dle čl. 6 odst. 5. písm. b). Zřízení lezecké skupiny nebo lezeckého družstva u jednotky HZS podniku, SDH podniku nebo SDH obce a její začlenění do plánu svolání musí být zpracováno do Analýzy.
- (8) **Hasič-hlavní instruktor HZS kraje** (dále jen „hlavní instruktor“) je nejvyšší kvalifikační stupeň pro činnost ve VVH v rámci jednotek PO. Ve zvlášť odůvodněných případech nemusí hlavní instruktor splňovat po dobu vykonávání funkce hlavního instruktora některé požadavky na specializaci hasič-instruktor (např. jeho dislokace na stanici s lezeckým družstvem nebo lezeckou skupinou).
- (9) **Povinnosti hlavního instruktora:**
- aktivně se podílí a koordinuje odborné a metodické činnosti ve VVH v rámci HZS kraje,
 - vyhodnocuje a analyzuje zásahy ve VVH v rámci HZS kraje,
 - organizuje a řídí odbornou přípravu hasičů-lezců a hasičů-instruktorů v rámci HZS kraje,
 - je neopomenutelným odborným konzultantem při výběru a nákupu věcných prostředků požární ochrany pro práci ve VVH v rámci HZS kraje,
 - organizuje a účastní se součinnostních výcviků se složkami IZS v oblasti činnosti ve VVH na úrovni kraje,
 - organizuje a řídí pravidelná jednání hasičů-instruktorů v rámci HZS kraje,
 - provádí kontrolní činnost v rámci HZS kraje zaměřenou především na připravenost lezeckých skupin a lezeckých družstev k zásahu,
 - koordinuje spolupráci s dalšími HZS krajů v oblasti činnosti ve VVH,

- i) účastní se aktivně základní a pravidelné odborné přípravy hasičů-instruktorů v pověřeném vzdělávacím zařízení,
- j) podílí se na výběru hasičů do lezeckých skupin a lezeckých družstev v rámci HZS kraje,
- k) doporučuje hasiče-lezce k absolvování specializačního kurzu hasič-instruktorů,
- l) navrhuje příslušnému služebnímu funkcionáři HZS kraje odebrání specializace hasič-lezec nebo hasič-instruktor u těch příslušníků HZS kraje, kteří prokazatelně vykazují závažné nedostatky při činnosti ve VVH,
- m) účastní se instrukčně metodických zaměstnání organizovaných MV-generálním ředitelstvem HZS ČR ke zvýšení odborné úrovně hlavních instruktorů,
- n) připravuje podklady pro odbornou přípravu personálu operačních a informačních středisek v problematice povolávání lezeckého družstva, lezeckých skupin a předurčených jednotek PO v rámci HZS kraje,
- o) spolupracuje při vytváření plánu svolání lezeckých družstev a lezeckých skupin v rámci HZS kraje; za tímto účelem provádí a pravidelně aktualizuje Analýzu ve vztahu k pravděpodobnosti vzniku mimořádné události ve VVH,
- p) aktivně se podílí na činnosti Lektorského sboru instruktorů HZS ČR pro práci ve VVH,
- q) dle potřeby plní další úkoly spojené s činností ve VVH.

(10) Pracovní skupinu instruktorů vytváří HZS kraje z hasičů-instruktorů pro svou potřebu; pracovní skupina instruktorů se v rámci HZS kraje zabývá zpracováním analýz a vyhodnocováním činnosti ve VVH a přípravou návrhů na obsah odborné přípravy hasičů-lezců. Vedoucím pracovní skupiny instruktorů je hlavní instruktor.

(11) Hlavní instruktoři HZS krajů vytvářejí Sbor hlavních instruktorů HZS ČR pro práci ve VVH (dále jen „sbor hlavních instruktorů“).

(12) Sbor hlavních instruktorů:

- a) je poradním orgánem MV-generálního ředitele HZS ČR v problematice činnosti ve VVH,
- b) vyhledává rizika, zjišťuje jejich příčiny a zdroje v oblasti záchranných a likvidačních prací ve VVH vykonávaných jednotkami PO,
- c) zpracovává metodické materiály pro provádění odborné přípravy hasičů, hasičů-lezců a hasičů-instruktorů,
- d) provádí a odborně garantuje odbornou přípravu hasičů-lezců a hasičů-instruktorů v pověřeném vzdělávacím zařízení,
- e) zajišťuje a zpracovává program instrukčně metodických zaměstnání ke zvýšení odborné úrovně lektorského sboru instruktorů, hasičů-instruktorů a hasičů-lezců,
- f) navrhuje hlavní směry a základní a pravidelné odborné přípravy hasičů-instruktorů v pověřeném vzdělávacím zařízení,
- g) analyzuje zásahy řešené lezeckými družstvy a lezeckými skupinami; za tímto účelem může organizovat instrukčně metodická zaměstnání,
- h) členové sboru hlavních instruktorů se zúčastňují jako lektori odborné přípravy hasičů-instruktorů,
- i) vybírá a testuje nové věcné prostředky požární ochrany pro práci ve VVH,
- j) navrhuje způsoby provádění odborné přípravy,
- k) posuzuje nové tréninkové a zásahové postupy pro provádění odborné přípravy,
- l) spolupracuje s experty na speciální záchranné techniky,
- m) spolupracuje s externími specialisty ostatních složek IZS a s výrobcí technických zařízení, případně ostatními subjekty,
- n) dle potřeby plní další úkoly spojené s činností ve VVH.

(13) MV-generální ředitelství HZS ČR ustavuje Lektorský sbor instruktorů HZS ČR pro práci ve VVH (dále jen „lektorský sbor instruktorů“). Úkolem lektorského sboru instruktorů je především metodická a výuková činnost uvedená v čl. 5 odst. 12 písm. b) až m).

Čl. 6**Odborná příprava v oblasti činnosti ve výšce a nad volnou hloubkou**

(1) **Rozsah a podmínky odborné přípravy VVH** zohledňuje rozdílné požadavky jednotlivých kategorií jednotek PO, přičemž podmínky a úkoly stanovené pro jednotky PO kategorie JPO I se adekvátně uplatňují také pro jednotky PO kategorie JPO IV.

(2) **Jednotky PO kategorie JPO I:**

- a) **HZS kraje** provádí
- pravidelnou odbornou přípravu hasičů,
 - základní odbornou přípravu hasičů-lezců v rámci HZS kraje,
 - pravidelnou odbornou přípravu hasičů-lezců,
 - pravidelnou odbornou přípravu hasičů-instruktorů dle podmínek uvedených v čl. 6 odst. 5 písm. b),
 - pravidelné teoretické školení personálu operačních a informačních středisek HZS kraje v problematice povolání lezeckých družstev, lezeckých skupin předurčených jednotek PO,
 - instrukčně metodická zaměstnání VVH dle potřeby HZS kraje,
 - základní a pravidelnou odbornou přípravu leteckých záchranářů a příslušníků, zařazených ve speciálních odřadech, pokud tyto speciální odřady zřizuje;
- b) **pověřené vzdělávací zařízení** provádí
- základní odbornou přípravu hasičů-lezců,
 - základní a pravidelnou odbornou přípravu hasičů-instruktorů,
 - odbornou přípravu hlavních instruktorů a odbornou přípravu lektorského sboru instruktorů,
 - základní a pravidelnou odbornou přípravu osob pověřených zajišťujících činnost lezeckých družstev nebo lezeckých skupin,
 - instrukčně metodická zaměstnání a další odbornou přípravu dle potřeby MV-generálního ředitelství HZS ČR v souladu s tímto pokynem;
- c) **ŠVZ HZS ČR a Škola** provádí
- základní odbornou přípravu hasičů, odbornou přípravu velitelů;
- d) **ZÚ HZS ČR** provádí
- pravidelnou odbornou přípravu hasičů zařazených v záchranných rotách;
- e) **hasič** absolvuje základní odbornou přípravu hasičů (v rámci Nástupního odborného výcviku) ve stanoveném rozsahu a dále každoročně pravidelnou odbornou přípravu ve stanoveném rozsahu; naplní základní odborné přípravy je osvojení základních a rozšířených činností ve VVH; pravidelná odborná příprava je dále rozšířena o problematiku spolupráce s místně příslušným lezeckým družstvem nebo skupinou;
- f) **hasič-lezec** absolvuje odbornou přípravu uvedenou v čl. 6 odst. 2 písm. e), základní odbornou přípravu hasičů-lezců dle schválených osnov a dále každoročně pravidelnou odbornou přípravu hasičů-lezců uvedenou v čl. 6 odst. 4;
- g) **hasič-instruktor** absolvuje odbornou přípravu uvedenou v čl. 6 odst. 2 písm. f), základní odbornou přípravu hasičů-instruktorů dle schválených osnov a dále každoročně pravidelnou odbornou přípravu hasičů-instruktorů uvedenou v čl. 6 odst. 5;
- h) **hasič-instruktor ŠVZ HZS ČR, Školy a ZÚ HZS ČR** absolvuje odbornou přípravu uvedenou v čl. 6 odst. 2 písm. e), základní odbornou přípravu hasiče-lezce dle schválených osnov formou kurzu v pověřeném vzdělávacím zařízení (v odůvodněných případech lze od této podmínky upustit - např. bývalý hasič-lezec nebo hasič-instruktor) a dále každoročně odbornou přípravu hasičů-instruktorů ŠVZ HZS ČR, Školy a ZÚ HZS ČR dle schválených osnov;

- i) **osoba pověřená absolvuje** odbornou přípravu uvedenou v čl. 6 odst. 2 písm. f), základní odbornou přípravu osob pověřených dle schválených osnov a dále pravidelnou odbornou přípravu dle podmínek stanovených MV-generálním ředitelstvím HZS ČR.
- (3) **Jednotky PO kategorie JPO II, JPO III, JPO V a JPO VI:**
- a) **HZS kraje** provádí odbornou přípravu hasičů a velitelů (odborná příprava k získání odborné způsobilosti - prodloužení platnosti osvědčení o odborné způsobilosti velitele jednotky SDH obce ⁶⁾, případně instrukčně metodické zaměstnání pro provádění rozšířené činnosti ve VVH pro členy jednotek SDH obce dle schválených osnov);
- b) **vzdělávací zařízení určená MV-generálním ředitelstvím HZS ČR** (např. pověřené vzdělávací zařízení, ŠVZ HZS ČR, vzdělávací zařízení SH ČMS) provádí
- odbornou přípravu hasičů a velitelů (odborná příprava k získání odborné způsobilosti - prodloužení platnosti osvědčení o odborné způsobilosti velitele jednotky SDH obce ⁶⁾, případně instrukčně metodické zaměstnání pro provádění rozšířené činnosti ve VVH pro členy jednotek SDH obce dle schválených osnov),
 - základní odbornou přípravu osob pověřených péčí o prostředky pro práci ve VVH pro zaměstnance HZS podniků a členy jednotek SDH obcí a SDH podniků dle schválených osnov;
- c) **hasič-velitel** absolvuje odbornou přípravu ve stanoveném rozsahu v rámci odborné přípravy k získání odborné způsobilosti - prodloužení platnosti osvědčení o odborné způsobilosti velitele jednotky SDH obce ⁶⁾.
- d) **hasič, hasič-velitel jednotky PO kategorie JPO II a JPO III, předurčené v Analýze** k provádění rozšířené činnosti ve VVH absolvuje instrukčně metodické zaměstnání pro provádění rozšířené činnosti ve VVH pro členy jednotek SDH obcí.
- e) **osoba pověřená** absolvuje základní odbornou přípravu osob pověřených péčí o prostředky pro práci ve VVH pro zaměstnance HZS podniků a členy jednotek SDH obcí a SDH podniků dle schválených osnov a dále pravidelnou odbornou přípravu dle podmínek stanovených MV-generálním ředitelstvím HZS ČR.
- (4) **Pravidelná odborná příprava hasičů-lezců:**
- a) rozsah pravidelné odborné přípravy
- u hasičů-lezců zařazených v lezeckých družstvech 144 hodin ročně dle pokynů hasiče-instruktora, z toho minimálně 24 hodin nedělitelných mimo stanici (v terénu) pod vedením hasiče-instruktora,
 - u hasičů-lezců zařazených v lezeckých skupinách 104 hodin ročně dle pokynů hasiče-instruktora, z toho minimálně 24 hodin nedělitelných mimo stanici (v terénu) pod vedením hasiče-instruktora.
- b) dlouhodobá neúčast hasiče-lezce na pravidelné odborné přípravě může být důvodem ke ztrátě kvalifikace hasiče-lezce: o ztrátě kvalifikace rozhoduje ředitel HZS kraje na základě návrhu hlavního instruktora,
- c) obsah pravidelné odborné přípravy určuje hlavní instruktor ve spolupráci s pracovní skupinou instruktorů,
- d) výcvik záchranných prací probíhá i za ztížených podmínek - dešť, sníh, námraza, noc, v dýchací technice, zakouřeném prostředí apod.,
- e) součástí pravidelné odborné přípravy může být jedenkrát ročně zkouška; zkouška se organizuje na návrh hlavního instruktora zejména z důvodu průběžného hodnocení úrovně hasičů-lezců, nebo z konkrétního důvodu možné ztráty kvalifikace hasiče-lezce. Zkouška se provádí před komisí, která musí být složena z hlavního instruktora, dalšího hasiče-

⁶⁾ Pokyn generálního ředitele HZS ČR č. 3/2014, k odborné přípravě a odborné způsobilosti členů jednotek SDH obcí a jednotek SDH podniků, ve znění Pokynu generálního ředitele HZS ČR č. 29/2017.

instruktora a příslušného velitele jednotky. Formu a obsah zkoušky určuje hlavní instruktor. Pokud hasič-lezec úspěšně nevykoná závěrečnou zkoušku, je mu HZS kraje stanoven jeden termín opravné zkoušky; termín opravné zkoušky musí být stanoven nejpozději do tří měsíců ode dne neúspěšného vykonání zkoušky.

(5) Pravidelná odborná příprava hasičů-instruktorů probíhá:

- a) formou kurzu v pověřeném vzdělávacím zařízení 2x za 5 let, dle schválených osnov;
- b) formou pravidelné odborné přípravy v rámci HZS kraje v roce, kdy se neúčastní odborné přípravy dle písmene a) nebo c), a to formou kurzu pod vedením hlavního instruktora v rozsahu 24 hodin nedělitelných (v terénu); pravidelná odborná příprava je rozšířena o problematiku výcviku záchranných prací specializovaných na danou lokalitu výcviku (přírodní podmínky, zástavba atd.); doporučuje se, aby výcvik záchranných prací probíhal i za ztížených podmínek (děšť, sníh, námraza, noc, v dýchací technice, v zakouřeném prostředí atd.);
- c) formou přezkoušení v pověřeném vzdělávacím zařízení 1x za 5 let v termínech a rozsahu stanovených MV-generálním ředitelstvem HZS ČR; podmínkou pro zařazení do přezkoušení je absolvování pravidelné odborné přípravy v rozsahu dle písmene a) a b). Pokud hasič-instruktor úspěšně nevykoná přezkoušení dle tohoto písmene, je mu pověřeným vzdělávacím zařízením stanoven jeden termín opravné zkoušky; termín opravné zkoušky musí být stanoven nejpozději do tří měsíců ode dne neúspěšného vykonání zkoušky;
- d) součástí pravidelné odborné přípravy může být mimořádná zkouška; mimořádná zkouška se organizuje na návrh vedoucího pověřeného vzdělávacího zařízení, zejména z důvodu průběžného hodnocení úrovně hasiče-instruktora, nebo z konkrétního důvodu možné ztráty kvalifikace hasiče-instruktora; zkouška se provádí před komisí, kterou jmenuje vedoucí pověřeného vzdělávacího zařízení.

(6) Pravidelná odborná příprava hlavních instruktorů probíhá formou kurzu organizovaného pověřeným vzdělávacím zařízením 2x za 5 let. Náplň a rozsah kurzu respektuje osnovy pravidelné odborné přípravy hasičů-instruktorů.

(7) Pravidelná odborná příprava lektorského sboru instruktorů probíhá formou kurzu organizovaného pověřeným vzdělávacím zařízením minimálně 1x za rok. Náplň a rozsah kurzu určuje MV-generální ředitelství HZS ČR.

ČL 7

Vybavení pro činnost ve výšce a nad volnou hloubkou

(1) Vybavení jednotek PO pro činnosti ve VVH respektuje trendy vývoje prostředků VVH. Přitom je potřeba neustále dbát na kompatibilitu jednotlivých prostředků VVH v rámci systému, zejména zajištění dostatečné třecí nebo brzdící síly dosažené vhodnou kombinací typu a průměru lana a slaňovacího resp. jisticího prostředku. Na kompatibilitu prostředků VVH v rámci HZS kraje dohlíží hlavní instruktor, který určuje typ slaňovacích a jisticích prostředků a typ a průměr lan s ohledem na specifika HZS kraje. Prostředky VVH vhodné k zařazení do vybavení jednotek PO jsou specifikovány vnitřním předpisem ⁴⁾ a metodickým materiálem ⁵⁾.

(2) Ve zvlášť odůvodněných případech je možné v rámci HZS kraje použít prostředky VVH odlišné od prostředků VVH specifikovaných tímto pokynem, vnitřním předpisem a metodickým materiálem ⁴⁾ ⁵⁾. V tomto případě je nutné zpracovat metodický postup k jejich použití. Tento metodický postup vydává HZS příslušného kraje po schválení MV-generálním ředitelstvem HZS ČR.

(3) **Základní vybavení** pro činnost ve VVH umožňuje provádění základní činnosti dle čl. 3 odst. 1. Základní vybavení pro činnost ve VVH tvoří:

a) polohovací systém

1. základní počet polohovacích systémů se koncipuje na maximální počet příslušníků zařazených v jednotce HZS kraje v jedné směně stanovený systemizací služebních míst pro příslušný kalendářní rok,
2. základní počet polohovacích systémů v ŠVZ HZS ČR a Škole se stanoví přiměřeně dle bodu 1,
3. polohovací systém je společným ochranným pracovním prostředkem a předává se při střídání směn mezi končící a nastupující směnou,
4. dostatečnou zásobu polohovacích systémů za účelem nutné obměny, případně z důvodů jejich periodických kontrol, stanoví ředitel HZS kraje, ředitel ŠVZ HZS ČR a ředitel Školy;

b) základní vybavení výškové techniky a cisternové automobilové stříkačky v provedení Z, R a T, zabezpečující druhý organizovaný výjezd k zásahu k zabezpečení plošného pokrytí, jednotek PO kategorie JPO I a JPO IV, uvedené v příloze č. 2 tohoto pokynu

- dostatečnou zásobu lan, za účelem nutné obměny, případně z důvodů jejich periodických kontrol, stanoví ředitel HZS kraje, ředitel ŠVZ HZS ČR a ředitel Školy;

c) základní vybavení výškové techniky a cisternové automobilové stříkačky v provedení Z, R a T, zabezpečující první organizovaný výjezd k zásahu k zabezpečení plošného pokrytí, jednotek PO kategorie JPO II, JPO III, JPO V a JPO VI, uvedené v příloze č. 3 tohoto pokynu.

(4) **Rozšířené vybavení** pro činnost ve VVH umožňuje provádění rozšířené činnosti dle čl. 3 odst. 2. Rozšířené vybavení pro činnost ve VVH tvoří rozšířené vybavení cisternové automobilové stříkačky v provedení Z, R a T zabezpečující první organizovaný výjezd k zásahu k zabezpečení plošného pokrytí uvedené v přílohách č. 4 a 5 tohoto pokynu.

(5) **Speciální vybavení** pro činnost ve VVH umožňuje provádění speciální činnosti dle čl. 3 odst. 3, a to i za zhoršených klimatických podmínek, v nepřístupných skalních nebo horských terénech, při dlouhotrvajících zásazích v noci, v zimě, zásazích v podzemí apod. Speciální vybavení pro činnost ve VVH tvoří vybavení hasiče-lezce a vybavení lezeckého družstva (skupiny).

(6) **Minimální vybavení hasiče-lezce** tvoří:

- a) přiléhavý ochranný oděv, který je tvořen kombinováním jednotlivých vrstev oděvu s funkčních materiálů a umožňuje činnost za zhoršených klimatických podmínek (za deště, v silném větru, ve sněhu, při nízkých teplotách)
- b) obuv s neklouzavou podrážkou a zpevněným kotníkem, určená pro pohyb v přírodních a jiných exponovaných terénech,
- c) ochranné rukavice pětiprsté,
- d) postroj určený k pracovnímu polohování a zachycení pádu s přípojovacím prvkem pro zachycení pádu umístěným v přední části postroje,
- e) ochranná přilba určená pro lezeckou činnost,
- f) karabina se zámkem a pojistkou zámku s minimální pevností 22 kN v podélném směru - min. 2 ks,
- g) karabina se zámkem a pojistkou zámku s minimální pevností 22 kN v podélném směru typ HMS - min. 1 ks,
- h) slaňovací prostředek se samoblokující funkcí,
- i) prostředky pro výstup po laně,
- j) osobní odsedací prostředek se dvěma rameny a vhodnými karabinami (pevnost karabin min. 22 kN v podélném směru),

- k) textilní smyčka 22 kN - 3 ks,
- l) čelová svítidla se záložním zdrojem,
- m) nůž s pevnou rukojetí (nebo otevíratelný jednou rukou) a pouzdrem,
- n) transportní vak na přenos materiálu.

(7) Minimální vybavení lezecké skupiny (družstva) tvoří:

- a) textilní smyčka 22 kN - 20 ks,
- b) nízko pružné lano s opláštěným jádrem typu A dle ČSN EN 1891⁷⁾, délka 100 m nebo podle místních podmínek (výška nejvyšší budovy nebo konstrukce, případně nejhlubšího místa v účinném dosahu lezecké skupiny) - 2 ks,
- c) nízko pružné lano s opláštěným jádrem typu A dle ČSN EN 1891, délka 60 m - 3 ks,
- d) jednoduché dynamické lano dle ČSN EN 392, minimální délky 50 m v počtu 1 ks pro lezeckou skupinu, 2 ks pro lezecké družstvo o početním stavu 1-3, 3 ks pro lezecké družstvo o početním stavu 1-5,
- e) karabina se zámkem a pojistkou zámků s minimální pevností 22 kN v podélném směru - 25 ks,
- f) karabina se zámkem a pojistkou zámků s minimální pevností 22 kN v podélném směru typ HMS - 5 ks,
- g) ocelová karabina se zámkem a pojistkou zámků s minimální pevností 28 kN v podélném směru - 10 ks,
- h) souprava prostředků pro vytvoření kladkostroje - 2 ks,
- i) pomocná šňůra,
- j) ocelová kotvicí smyčka - 6 ks,
- k) evakuační záchraná smyčka - 4 ks,
- l) trojnožka,
- m) evakuační nosítka s možností zavěšení ve svislé i vodorovné poloze,
- n) kladka na hrany - 2 ks,
- o) záchranářská kladka s min. pevností 22 kN - 4 ks,
- p) kotvicí deska - 2 ks,
- q) lékárnička (vybavení pro první předlékařskou pomoc, např. zdravotnický batoh),
- r) chránička na lano - 6 ks,
- s) stromolezecké stupačky,
- t) prostředky pro zajištění tepelného komfortu transportovaným osobám,
- u) vaky pro přenášení a transport vybavení lezecké skupiny,
- v) další vybavení dle místní specifikace (skalní terény, průmyslové objekty, jeskyně apod.).

(8) Redukce nebo rozšíření vybavení pro činnost ve VVH:

- a) rozšířené vybavení pro činnost ve VVH uvedené v čl. 7 odst. 4 písm. a) může být nahrazeno vybavením lezeckého družstva nebo skupiny,
- b) minimální vybavení hasiče-lezce uvedené v čl. 7 odst. 6 může být rozšířeno o prostředky z vybavení příslušného lezeckého družstva (skupiny),
- c) při nahrazování nebo rozšíření vybavení pro činnost ve VVH dle písmene a) a b) musí být trvale zajištěna akceschopnost jednotky PO zabezpečující první organizovaný výjezd k zásahu k zabezpečení plošného pokrytí a zároveň akceschopnost lezecké skupiny (družstva).

⁷⁾ ČSN EN 1891 – osobní ochranné prostředky pro prevenci pádů z výšky – Nízko pružná lana s opláštěným jádrem.

Čl. 8**Přechodné ustanovení**

HZS kraje a Hasičský útvar ochrany Pražského hradu uvede nejpozději do 31. prosince 2025:

- a) vybavení jednotek PO kategorie JPO I pro činnost ve výšce a nad volnou hloubkou do souladu s čl. 7,
- b) vybavení výškové techniky a cisternových automobilových stříkaček v provedení Z, R a T, zabezpečujících první a druhý organizovaný výjezd k zásahu k zabezpečení plošného pokrytí, jednotek PO kategorie JPO I, do souladu s přílohami č. 2 a 4 tohoto pokynu.

Čl. 9**Zrušovací ustanovení**

Zrušuje se:

1. Pokyn generálního ředitele HZS ČR č. 33.2008, kterým se určují podmínky používání lan určených k lanovému přístupu a záchraně,
2. Pokyn generálního ředitele HZS ČR č. 46.2008, kterým se upravuje vybavení hasiče a základní vybavení cisternové automobilové stříkačky, zabezpečující první organizovaný výjezd k zásahu k zabezpečení plošného pokrytí, věcnými prostředky požární ochrany pro práci ve výšce a nad volnou hloubkou,
3. Oprava tiskové chyby uveřejněná ve Sbírce interních aktů řízení generálního ředitele HZS ČR č. 64.2008 ze dne 30. prosince 2008,
4. Pokyn generálního ředitele HZS ČR č. 46.2011, kterým se stanoví zásady zřízení, odborná příprava a vybavení lezeckých družstev a lezeckých skupin pro práci ve výšce a nad volnou hloubkou.

Čl. 10**Účinnost**

Tento pokyn nabývá účinnosti dnem vydání.

Čj. MV-27755-3 PO-IZS-2018

Generální ředitel HZS ČR
genmjr. Ing. Drahošlav Ryba v. r.

Obdrželi:
HZS krajů
Záchranný útvar HZS ČR
SOŠ PO a VOŠ PO
MV-generální ředitelství HZS ČR

Příloha č. 1
k Pokynu GR HZS ČR č. 50/2018

Pravidla zřízení lezeckých družstev a lezeckých skupin na stanicích HZS kraje

1. Pro území kraje se na každou směnu zřizuje jedno lezecké družstvo. V odůvodněných případech může být lezecké družstvo nahrazeno lezeckou skupinou. Lezecké družstvo se doporučuje dislokovat na stanici typu C3.
2. Na stanicích typu C1 a C2 se zřizují lezecké skupiny; toto ustanovení není nutné dodržet, jestliže vzdálenost mezi stanicemi typu C1 a C2 je menší než je vzdálenost odpovídající reálnému dojezdovému času 25 minut a její ustanovení nelze odůvodnit charakterem území (hustá výšková zástavba, exponované přírodní podmínky, specifika průmyslu).
3. Na stanicích typu P1 až P4 se zřizují lezecké skupiny pouze v případě, že mezi touto stanicí a stanicí, kde je zřízena lezecká skupina, je reálný dojezd nad 25 minut a současně je potřeba této lezecké skupiny odůvodněna charakterem území (hustá výšková zástavba, exponované přírodní podmínky, specifika průmyslu).
4. Na základě schválené Analýzy je možné určit dislokaci lezecké skupiny odlišně od zásad uvedených v bodech 2 a 3.

Příloha č.2
 k Pokynu GR HZS ČR č. 50/2018

Seznam základního vybavení – prostředků pro práci ve výšce a nad volnou hloubkou výškové techniky a cisternové automobilové stříkačky v provedení Z, R a T, zabezpečující druhý organizovaný výjezd k zásahu k zabezpečení plošného pokrytí, jednotek PO kategorie JPO I a JPO IV

Základní vybavení:

automobilová plošina	nízko průtažné lano s opláštěným jádrem, typu A dle ČSN EN 1891, lano musí být kompatibilní s použitým slaňovacím prostředkem, délka lana musí přesahovat záchrannou výšku minimálně o 10 m	1 ks
automobilový žebřík	nízko průtažné lano s opláštěným jádrem, typu A dle ČSN EN 1891, lano musí být kompatibilní s použitým slaňovacím prostředkem, délka lana musí přesahovat záchrannou výšku minimálně o 10 m	1 ks
CAS v provedení Z, R a T	nízko průtažné lano s opláštěným jádrem, typu A dle ČSN EN 1891, délka 60 m, lano musí být kompatibilní s použitým slaňovacím prostředkem,	1 ks
	nízko průtažné lano s opláštěným jádrem typu A dle ČSN EN 1891, délka 30 m, lano musí být kompatibilní s použitým slaňovacím prostředkem	2 ks

Příloha č.3
k Pokynu GŘ HZS ČR č. 50/2018

Seznam základního vybavení – prostředků pro práci ve výšce a nad volnou hloubkou výškové techniky a cisternové automobilové stříkačky v provedení Z, R a T, zabezpečující první organizovaný výjezd k zásahu k zabezpečení plošného pokrytí jednotek PO kategorie JPO II, JPO III, JPO V a JPO VI

Základní vybavení:

automobilová plošina	nízko pružné lano s opláštěným jádrem, typu A dle ČSN EN 1891, minimální průměr lana 10,5 mm; lano musí být kompatibilní s použitým slaňovacím prostředkem, délka lana musí přesahovat záchrannou výšku minimálně o 10 m	1 ks
automobilový žebřík	nízko pružné lano s opláštěným jádrem, typu A dle ČSN EN 1891, minimální průměr lana 10,5 mm; lano musí být kompatibilní s použitým slaňovacím prostředkem, délka lana musí přesahovat záchrannou výšku minimálně o 10 m	1 ks
CAS v provedení Z, R a T	nízko pružné lano s opláštěným jádrem, typu A dle ČSN EN 1891, délka 60 m, minimální průměr lana 10,5 mm; lano musí být kompatibilní s použitým slaňovacím prostředkem.	1 ks
	nízko pružné lano s opláštěným jádrem typu A dle ČSN EN 1891, délka 30 m, minimální průměr lana 10,5 mm; lano musí být kompatibilní s použitým slaňovacím prostředkem	2 ks

Příloha č. 4
k Pokynu GR HZS ČR č. 50/2018

**Seznam rozšířeného vybavení - prostředků pro práci ve výšce a nad volnou hloubkou
cisternové automobilové stříkačky v provedení Z, R a T zabezpečující první
organizovaný výjezd k zásahu k zabezpečení plošného pokrytí, jednotek PO kategorie
JPO I a JPO IV**

Rozšířené vybavení:

CAS v provedení Z, R a T	stroj určený k pracovnímu polohování a zachycení pádu s přípojovacím prvkem pro zachycení pádu umístěným v přední části stroje, včetně osobního odsedacího prostředku se dvěma rameny a vhodnými karabinami (pevnost karabin min. 22 kN v podélném směru)	2 ks
	karabina se zámkem a pojistkou zámku s minimální pevností 22 kN v podélném směru	10 ks
	karabina se zámkem a pojistkou zámku s minimální pevností 22 kN typu HMS	2 ks
	slaňovací prostředek se samoblokující funkcí	2 ks
	nůž s pevnou čepelí (nebo otevíratelný jednou rukou) a pouzdrům	2 ks
	ocelová kotvicí smyčka	2 ks
	textilní smyčka 22 kN	4 ks
	nizko průtažné lano s opláštěným jádrem, typu A dle ČSN EN 1891, délka 60 m; lano musí být kompatibilní s použitým slaňovacím prostředkem	1 ks
	nizko průtažné lano s opláštěným jádrem typu A dle ČSN EN 1891, délka 30 m; lano musí být kompatibilní s použitým slaňovacím prostředkem	2 ks
	chránička na lano	1 ks
	transportní vak na přenos materiálu	2 ks

Výše uvedené rozšířené vybavení cisternové automobilové stříkačky v provedení Z, R a T, zabezpečující první organizovaný výjezd k zásahu k zabezpečení plošného pokrytí, jednotek PO kategorie JPO I a JPO IV, může být u stanic, kde je ustavena lezecká skupina nebo lezecké družstvo, nahrazeno vybavením lezce a lezecké skupiny, resp. lezeckého družstva, přičemž musí být trvale zajištěna akceschopnost jednotky PO zabezpečující první organizovaný výjezd k zásahu k zabezpečení plošného pokrytí a zároveň akceschopnost lezecké skupiny, resp. lezeckého družstva.

Na kompatibilitu lan a slaňovacích prostředků (zejména s ohledem na zajištění dostatečné třecí nebo brzdící síly) v rámci HZS kraje dohlíží hlavní instruktor, který určuje typ slaňovacích prostředků a typ a průměr lan s ohledem na specifika HZS kraje.

Příloha č.5
k Pokynu GR HZS ČR č. 50_2018

Seznam rozšířeného vybavení – prostředků pro práci ve výšce a nad volnou hloubkou cisternové automobilové stříkačky v provedení Z, R a T zabezpečující první organizovaný výjezd k zásahu k zabezpečení plošného pokrytí, jednotek PO kategorie JPO II a JPO III předurčených k provádění rozšířených činností ve výšce a nad volnou hloubkou

Rozšířené vybavení:

CAS v provedení Z, R a T	stroj určený k pracovnímu polohování a zachycení pádu s přípojevacím prvkem pro zachycení pádu umístěným v přední části stroje, včetně osobního odsedacího prostředku se dvěma rameny a vhodnými karabinami (pevnost karabin min. 22 kN v podélném směru)	2 ks
	karabina se zámkem a pojistkou zámku s minimální pevností 22 kN v podélném směru	10 ks
	karabina se zámkem a pojistkou zámku s minimální pevností 22 kN typu HMS	2 ks
	slaňovací prostředek se samoblokující funkcí	2 ks
	nůž s pevnou čepelí (nebo otevíratelný jednou rukou) a pouzdrém	2 ks
	ocelová kotvící smyčka	2 ks
	textilní smyčka 22 kN	4 ks
	nizko pružné lano s opláštěným jádrem, typu A dle ČSN EN 1891, délka 60 m; minimální průměr lana 10,5 mm, lano musí být kompatibilní s použitým slaňovacím prostředkem	1 ks
	nizko pružné lano s opláštěným jádrem typu A dle ČSN EN 1891, délka 30 m; minimální průměr lana 10,5 mm, lano musí být kompatibilní s použitým slaňovacím prostředkem	2 ks
	chranička na lano	1 ks
transportní vak na přenos materiálu	2 ks	

Část II.**O z n á m e n í****náměstka generálního ředitele Hasičského záchranného sboru České republiky
pro řízení lidských zdrojů**

MV-generální ředitelství HZS ČR vydalo nové osnovy kurzů pro oblast práce ve výšce a nad volnou hloubkou:

1. Základní odborná příprava hasičů-instruktorů pro práci ve výšce a nad volnou hloubkou (ZOP-IN-LEZ), č.j. MV-27755-5 PO-IZS-2018.
2. Základní odborná příprava osob pověřených péčí o prostředky pro práci ve výšce a nad volnou hloubkou pro příslušníky HZS ČR (ZOP-OP), č.j. MV-27755-6 PO-IZS-2018.
3. Instrukčně metodické zaměstnání pro provádění rozšířené činnosti ve výšce a nad volnou hloubkou pro členy jednotek SDH obcí (IMZ-VVH-JSDHO), č.j. MV-27755-7 PO-IZS-2018.
4. Základní odborná příprava osob pověřených péčí o prostředky pro práci ve výšce a nad volnou hloubkou pro zaměstnance HZS ČR podniků a členy jednotek SDH obcí a SDH podniků (ZOP-OP-JPO II-VT), č.j. MV-27755-8 PO-IZS-2018.

Uvedené osnovy jsou umístěny na Internetu HZS ČR v části Jednotky PO→Odborná příprava→Učební osnovy kurzů→Specializační kurzy.

Zrušuje se:

1. Oznámení generálního ředitele HZS ČR a náměstka ministra vnitra uveřejněné ve Sbírce interních aktů řízení generálního ředitele HZS ČR a náměstka ministra vnitra č. 2/2003 ze dne 30. ledna 2003.
2. Oprava tiskové chyby uveřejněná ve Sbírce interních aktů řízení generálního ředitele HZS ČR a náměstka ministra vnitra č. 2/2004 ze dne 28. ledna 2004.
3. Oznámení ředitele odboru IZS a výkonu služby MV-generálního ředitelství HZS ČR uveřejněné ve Sbírce interních aktů řízení generálního ředitele HZS ČR a náměstka ministra vnitra č. 3/2004 ze dne 30. ledna 2004.
4. Oznámení ředitele kanceláře generálního ředitele HZS ČR uveřejněné ve Sbírce interních aktů řízení generálního ředitele HZS ČR a náměstka ministra vnitra č. 18/2006 ze dne 10. května 2006.

Č.j. MV-27755-10 PO-OVL-2018



Příloha č. 2 specifikační listiny

Tabulka č. 1

Seznam vybraného lezeckého vybavení

Prostředek	Název naceňovaného prostředku vč. velikosti / délky	Cena	
		bez DPH	s DPH
Lanová svěra ruční			
Duralová HMS karabina - Screw Lock			
Víceúčelová jistící, slaňovací a ultra lehká brzda			
Samoblokující slaňovací brzda určená pro slaňování			
Ocelový lanyard - 100 cm			
Čelová kompaktní odolná svítlna pro každodenní používání			
Prostředek pro práce s lanovým přístupem			
Ocelová mailona delta			
Víceměrový rozebíratelný kroužek			
Lehká přilba s pohodlnou pěnovou výstelkou			
Nastavitelná dvojitá smyčka - (nenastavitelná smyčka 65 cm, nastavitelná smyčka 95 cm)			
Přepravní vak - 35 l			
Profesionální vak (batoh) - 80 l			
Celotělový postroj č. 1 - M/L			
Celotělový postroj č. 2 - L-XXL			
Pracovní polohovací pás			
Pracovní smyčka ve tvaru oka s dvojitým zakončením na jedné straně - 120 cm			
Rukavice			
Šitá smyce - 60 cm			
Kompaktní stupadlo - min. rozsah 40 - 150 cm			
Evakuační smyce typu B - trojúhelník			
Tlumič pádu s integrovanou smyčkou a kotvou - 106 cm			
Lano statické - 10,5 mm, 30 m			
Lano statické - 10,5 mm, 60 m			
Lano dynamické - 10,5 mm, 100 m			
Celková cena			

Tabulka č. 2**Část I.****Kovové prostředky****Lanová svěra ruční**

- určena pro výstup po fixním laně bez nebo s pomocí okolního terénu,
- rukojeť anatomického tvaru umožňující její pevné uchopení pravou rukou a udržující ji rovnoběžně se směrem zatížení,
- gumové držadlo dobře padnoucí do ruky a rovněž tepelně izolující,
- použití na jednoduchém laně o průměru 8-12 mm,
- pojistka západky je anatomického tvaru, vložená pružina umožňuje zajištění západky v otevřené poloze,
- malý spodní otvor v držadle sloužící k upevnění stupadla pomocí maillonky, větší otvor k připojení jistící smyčky, štěrbina v západce sloužící k samočinnému odstraňování nežádoucích nečistot, které mohou být na laně,
- dva horní otvory umožňující provlečení karabiny kolem lana pro vyšší bezpečnost,
- západka spolehlivě blokuje lano, která nebrání při posouvání blokantu proti směru zatížení,
- vyhovuje ČSN EN 567,
- materiál: hliníková slitina,
- hmotnost max. 220 g.

Zadávací podmínky splňuje např. lanová ruční svěra Ascender, výrobce Rock Empire.

Duralová HMS karabina

- zámek karabiny bezpečně zajišťující západku (verze SCREW - LOCK) ovladatelný jednoduše jednou rukou,
- západka, která se nikde nezachytává a snadno se cvaká a vybírá z jistění, (K-LOCK),
- tvar a velká světlost karabiny umožňující budování jisticích stanovišť, nasazení s jisticím prvkem popřípadě dobrou funkci s polovičním lodním uzlem,
- vyhovuje ČSN EN 362, ČSN EN 12275
- materiál: slitina hliníku,
- pevnost příčná (min. 10 kN), podélná (min. 26 kN), s otevřeným zámkem (min. 8 kN),
- světlost: 24 mm,
- hmotnost: max. 90 g.

Zadávací podmínky splňuje např. karabina HMS Magnum S, výrobce Rock Empire.

Víceúčelová jistící, slaňovací a ultra lehká brzda

- se třecími drážkami tvaru V s asymetrickými příčnými kanálky (technologie kontroly tření pro dvojitá, poloviční i jednoduchá dynamická lana),
- režim brzdy umožňující jištění jednoho či dvou druholezců s pomocným bržděním (např. možno dodat s režimem Reverso),
- **třecí drážka tvaru V** zvyšující tření u tenkých lan, umožňující adaptaci tření u lan většího průměru, zvyšující samoblokovací schopnost lan, asymetrické kanálky na stěnách, které zvyšují brzdící sílu při jištění pádu prvolezce, spouštění druholezce, nebo slaňování, usnadňují též průchod lana při jeho podávání,
- přítomnost otvoru pro karabinu umožňující snadné povolování lana i pomocí jediné karabiny,
- umožnění šetrné manipulace s lanem, kdy se lano nekroutí a zřetelně jsou odděleny dva prameny lana při jištění i slaňování,
- certifikace UIAA,
- materiál: hliník,
- hmotnost: max. 60 g.

Zadávací podmínky splňuje např. víceúčelová jistící brzda Reverso 4, výrobce Petzl.

Samoblokující slaňovací brzda určená pro slaňování

- umožňující velmi přesné ovládání rychlosti sestupu,
- samoblokující systém působí tak, že lano je sevřeno vačkou a pro odblokování je třeba stlačit ovládací páku,
- rychlost sestupu je regulována silou stisknutí volného konce lana,
- brzda má odpruženou západku na bočnici, takže ji lze umístit na lano, aniž by bylo třeba ji předtím odepnout od postroje,
- výstup po laně je možný beze změny polohy brzdy, pouze s doplněním o stupadlo pro nohu a další blokant,
- prostředek hodící se pro průměry lan 10 – 12 mm,
- vyhovuje ČSN EN 341/A,
- hmotnost: max. 340 g.

Zadávací podmínky splňuje např. Descender, výrobce Rock Empire.

Ocelový lanyard

- s PVC chráničkou,
- vhodný pro dočasné kotevní systémy,
- vyhovuje ČSN EN 795. CE 0120,
- materiál: kovaný pozinkovaný ocelový drát,
- pevnost: min. 25 kN,
- **délka: 100 cm,**
- hmotnost: max. 510 g.

Zadávací podmínky splňuje např. ocelový lanyard WIRE ANCHOR STROP, výrobce ISC.

Čelová kompaktní odolná svítilna pro každodenní používání

- možnost volby zdroje napájení - integrovaný dobíjecí akumulátor/ 3x mikrotužkové baterie
- možnost programování světelných režimů v závislosti jas/ vzdálenost/ doba svícení
- alespoň tři konfigurace svícení, kdy v maximálním režimu svícení je výkon alespoň 200 lumenů a při režimu s maximální výdrží je zaručeno svícení po dobu min. 230 hodin
- dosvit: min. 60 m
- možnost volby minimálně dvou barev osvětlení (bílá, červená)
- možnost měnit režimy svícení - na blízko, na dálku, pro pohyb
- integrovaná nouzová píšťalka
- barva: červená
- certifikace: CE,
- voděodolnost: IP X4,
- hmotnost: max. 90g.

Zadávací podmínky splňuje např. svítilna TIKKA 2017, výrobce Petzl.

Prostředek pro práce s lanovým přístupem

- ergonomická rukojeť umožňující pohodlnou kontrolu slanění,
- snadné polohování na pracovním stanovišti bez nutnosti manipulace s rukojetí, nebo zajištění prostředku uzlem,
- po zajištění je možné dobírat lano bez nutnosti manipulovat s rukojetí,
- bezpečnostní západka umožňující instalaci lana bez nutnosti odpojovat prostředek z karabiny a postroje
- ochrana třecí plochy těla brzdy před probroušením z nerezové oceli
- automatický vratný systém rukojeti snižující riziko v případě nechtěné manipulace uživatelem,
- přepravní poloha rukojeti snižující riziko zachycení při pohybu s brzdou zavěšenou na postroji,
- certifikace CE, ČSN EN 15151 - 1, ČSN EN 12841 typ C, ČSN EN 341 třída 2A, NFPA 1983 Technical Use, EAC
- provozní zatížení: min. 145 kg,
- průměr lana: 10 – 11,5 mm,
- hmotnost: max. 400 g.

Zadávací podmínky splňuje např. slaňovací brzda RIG 2018, výrobce Petzl.

Ocelová mailona delta

- při dotažení klíčem možno použít jako trvalý kotvící prvek,
- s dělicí příčkou pro připojení hrudního blokantu
- certifikace: CE, ČSN EN 362 typ Q,
- pevnost v podélné ose: min. 25 kN,
- pevnost v příčné ose: min. 10 kN,
- pevnost s otevřenou západkou: N/AkN
- světlost západky: 10 mm,
- hmotnost: max. 95 g,
- pojistka zámku: maticová spojka,
- materiál: ocel.

Zadávací podmínky splňuje např. ocelová mailona Petzl Delta Croll 8mm, výrobce Petzl

Vícesměrový rozebíratelný kroužek

- určen k dočasnému připojení vybavení na postroj,
- kruhový profil zaručující optimální funkci ve všech směrech, umožňující též široké rozevření, jenž umožňuje instalaci na lano se zašitým zakončením,
- certifikace: ČSN EN 362,
- materiál: hliník, plast,
- pevnost v tahu: min. 23 kN,
- světlost: 11 mm,
- hmotnost: max. 70 g.

Zadávací podmínky splňuje např. kroužek Ring Open, výrobce Petzl.

Lehká přilba s pohodlnou pěnovou výstelkou

- nastavovací systém zaručující přesné vycentrování a optimální stabilitu přilby na hlavě,
- náraz je pohlcen deformací skořepiny,
- postranní sloty pro připojení ochrany sluchu,
- otvory se závitem pro přišroubování ochranného štítu,
- zdířka pro připojení svítilny,
- 4 klipy pro připojení čelové svítilny s elastickým páskem,
- podbradní pásek je konstruovaný pro snížení rizika ztráty přilby během pádu (pevnost větší než 50 daN),
- odvětrávací otvory s posuvnými uzávěry umožňující regulování ventilace z vnější strany,
- barva: červená
- vyhovuje: CE, ČSN EN 397 a ČSN EN 12492,
- velikost: 53 – 63 cm,
- materiál: ABS, polyester, polyethylen
- hmotnost: max. 490 g.

Zadávací podmínky splňuje např. přilba Vertex Vent, výrobce Petzl.

Část II.

<p>Textilní prostředky</p> <p>Nastavitelná dvojitá smyčka:</p> <ul style="list-style-type: none"> - poskytující neustálé spojení během všech typů pohybů, - pohyb podél horizontálního zajišťovacího vedení: nastavitelná i nenastavitelná smyčka mají stejnou délku, aby umožňovaly pohyb, - snadná manipulace, kdy je možné velmi rychlé a přesné nastavení délky nastavitelné smyčky díky ergonomickému tvaru lanové svěry, - snadné zapínání díky spojkám udržovaným ve správné poloze, - přítomnost smyčky z dynamického lana, která sníží rázové síly přenášené na uživatele v případě krátkého pádu, - prostředek se používá se dvěma karabinami, např. je možné využít karabinu VERTIGO TWIST - LOCK s automatickou pojistkou zámku, - certifikace: CE, ČSN EN 358, EAC, - délky: nenastavitelná smyčka 65 cm, nastavitelná smyčka 95 cm, - hmotnost: max. 250 g. <p>Zadávací podmínky splňuje např. spojovací prostředek Progress Adjust, výrobce Petzl.</p>
<p>Převážní vak</p> <ul style="list-style-type: none"> - vhodný pro arboristické potřeby - slouží k úschově lezeckých lan, pracovních lan a jiné výbavy, kterou chrání před UV zářením, mechanickým a chemickým poškozením - lehký z nepromokavého materiálu, - pro snadné přenášení a zdvihání jsou implementovány dvě ucha, - vak se uzavírá stahovací šňůrou, - vybaven min. jednou vnější kapsou pro uložení drobného materiálu - objem: 35 l, - průměr: max. 30 cm - výška: max. 50 cm - hmotnost: max. 1000 g. <p>Zadávací podmínky splňuje např. vak Silver Bull Maxi.</p>
<p>Profesionální vak (batoh)</p> <ul style="list-style-type: none"> - velkoobjemový vak se snadným a rychlým přístupem k vybavení, - dvoudílný zadní panel pro urychlení přístupu k obsahu, - po otevření se dá vak rozložit, obsahuje množství vnitřních přihrádek, - vnější panel může být personalizován k identifikaci obsahu, - ergonomické ramenní popruhy a bederní pás, - hrudní popruh je vybaven nouzovou píšťalkou, - na vrchu vaku je smyčka na vytahování, - je vybaven rukojetí pro nesení v různých polohách - vak je vybaven na povrchu reflexními a fluorescenčními pásky, - obsahuje integrovaný vak na lano, - pojme min. 60 m dlouhé lano, - barva: žlutá - materiál: PVC, 1100 g/m² - objem: min. 80 l, - hmotnost: max. 2500 g.

Zadávací podmínky splňuje např. profesionální vak COMBI PRO 80, výrobce Beal

Celotělový postroj č. 1

- nezávisle nastavitelné popruhy pro lanový přístup s širokým polstrovaným bederním pásem, nohavičkami a ramenními popruhy hodící se pro polohování pracovníka, zachycení pádu a záchranu,
- možnost odejmutí ramenních popruhů při zachování plně funkčního sedacího úvazku,
- ochrana nohaviček a bederního pasu, např. tkaninou PES, pro vyšší odolnost vůči mechanickému opotřebení,
- spony a kovové prvky postroje vyrobené z oceli, spony musí umožňovat plynulé a rychlé nastavení v nejrychlejší čas a s maximálním komfortem (např. spony SPEED),
- ramenní popruhy a bederní pás spojeny karabinou (např. karabinou OZONE triple - lock a sponou v zadní části),
- nohavičky a ramenní popruhy jsou nezávisle nastavitelné,
- polstrovaný bederní pás, nohavičky a ramenní popruhy,
- přední a zadní navazovací body pro zachycení pádu dle normy EN 361 dodatečně označeny štítkem „A“,
- přední a zadní navazovací bod pro připojení slaňovacích pomůcek nebo polohování (EN 813, EN 358),
- min. 2 postranní body pro polohování s možností nastavení polohy (EN 358),
- pro vyšší odolnost vůči korozi ocelové komponenty ošetřeny technologií např. E-coating,
- min. 4 velká poutka na materiál s nosností min. 5 kg,
- dodatečné sloty navržené pro bezpečné zavěšení drahého vybavení (například motorová pila, vrtačka) s nosností min. 35 kg,
- dodatečná poutka s nosností min. 5 kg pro lepší organizaci materiálu,
- připojovací ramenní body pro záchranu z úzkých prostorů (EN 1497),
- přítomnost identifikačního a metodického štítku,
- design zvyšující viditelnost postroje (např. reflexní proužky),
- vyhovuje normám ČSN EN 361, ČSN EN 813, ČSN EN 358, ČSN EN 1497,
- **hmotnost: max. 2420 g [vel. M/L] (±15 g),**
- **barva: černá se žlutou.**

Zadávací podmínky splňuje např. postroj EXPERT 3D SPEED, výrobce Singing Rock.

Celotělový postroj č. 2

- určený pro vis a zachycení pádu, vhodný pro polohování pracovníka, sestup, výstup a záchranu,
- plně nastavitelný s polstrovaným bederním pásem, nohavičkami a ramenními popruhy,
- možnost odejmutí ramenních popruhů při zachování plně funkčního sedacího úvazku,
- anatomicky tvarovaná ramínka, fixní body pro záchranu vytažením
- min. 4 poutka na materiál,
- ramenní popruh spojen s bederní částí karabinou (vpředu), v zadní části sponou,
- několik velikostí,
- vyhovuje normám: ČSN EN 361, ČSN EN 813, ČSN EN 358,
- dva body pro zachycení pádu, v přední a zadní vrchní části postroje (ČSN EN 361),
- navazovací body v přední a zadní části pro připojení slaňovacích pomůcek (ČSN EN 813),
- dva body pro pracovní polohování (ČSN EN 358),
- 4 rychlospony umožňující snadné a rychlé nastavení,
- navazovací (EN 813), polohovací (EN 358) a zachycovací body (EN 361) z lehké slitiny testovány na 15 kN,
- ramenní a nožní popruhy opatřeny měkkou prodyšnou pěnou s vyšším komfortem pro uživatele,
- spojení ramenní s bederní částí možné jakoukoliv pracovní certifikovanou karabinou (ČSN EN 362),
- popruh pro uchycení hrudního blokantu,
- přítomnost identifikačního a metodického štítku,
- **velikost: L-XXL**
- hmotnost: max. 2580 g.

Zadávací podmínky splňuje např. postroj Skill Profi AL Black, výrobce Rock Empire.

Pracovní polohovací pás

- určený pro pracovní polohování a oporu pracovníka ve výšce a nad volnou hloubkou včetně zabránění volného pádu,
- variabilita ve velikostech,
- způsob zajištění je řešen pomocí rychloupínací spony (např. COBRA),
- na boku je vybaven upevňovacím ocelovým okem,
- je vybaven pomocnými textilními a plastovými úchyty s min. nosností 15 kg,
- nedílnou součástí je odolná smyčce z popruhu o délce min. 70 cm
- vyhovuje ČSN EN 358, CE 1380.
- životnost: min. 10 let

Zadávací podmínky splňuje např. pracovní polohovací pás COBRA, výrobce Alpin Bupex.

Pracovní smyčka ve tvaru oka s dvojitým zakončením na jedné straně

- s dvojitým zakončením na jedné straně,
- **požadovaná délka: 120cm**
- **barva: černá**
- vyhovuje ČSN EN 354, ČSN EN 795B,
- pevnost: min. 25 kN,
- materiál: polyamid,
- šířka popruhu: 25 mm,
- hmotnost: max. 87 g.

Zadávací podmínky splňuje např. oko pracovní dvojitě PA 25mm, výrobce Rock Empire.

Rukavice

- na dlaně opatřeny kevlarovým materiálem,
- vhodné jak pro sportovní účely např. via ferrata, tak i na práci,

Zadávací podmínky splňuje např. rukavice FULL GLOVES, výrobce Kong.

Šitá smyce

- vyhovuje ČSN EN 795B:12, ČSN EN 566:06, ČSN EN 354:10, CE 1019,
- pevnost: min. 22 kN,
- **požadovaná délka: 60 cm**
- **požadovaná barva: červená**
- šířka: 20 mm,

Zadávací podmínky splňuje např. smyce OPEN SLING 60 cm, výrobce Singing Rock.

Kompaktní stupadlo

- lehký, uživatelsky komfortní, odolná konstrukce,
- pro sportovní i průmyslové použití,
- lze zkracovat a prodlužovat i pod lehkou zátěží,
- speciální uvolňovací oko nad sponou stupadla umožňuje snadné a lehké prodloužení délky stupadla v rukavicích a pod lehkou zátěží,
- fixační šňůra vedená z vnější strany stupadla umožňuje snadné vsunutí obuvi lezce do nosného oka stupadla,
- pojistný jezdec na fixační šňůře stupadla umožňuje zajištění polohy nosného oka stupadla v požadované poloze vůči obuvi lezce. A to pohodlně i v rukavicích,
- stupadlo lze osadit pomocnou karabinou, kterou je možné fixovat v požadované poloze pomocí Anti slipu,
- **délka: min. rozsah 40 - 150 cm**
- nosnost: min. 245 kg,
- hmotnost: max. 65 g.

Zadávací podmínky splňuje např. Stupadlo QB+, výrobce Rock Empire.

Evakuační smyce typu B - trojúhelník

- evakuační trojúhelník s ramenními popruhy primárně určen pro evakuaci osob,
- vyroben z elastického materiálu, který zaručuje těsné obepnutí těla zachraňovaného a snadnou manipulaci i za nízkých teplot,
- lze jej sbalit do všítké kapsy tak, že vznikne malý kompaktní balíček, který lze připnout na postroj,
- barevně odlišená oka a nastavitelné ramenní popruhy umožňující optimální nastavení velikosti,
- vyhovuje ČSN EN 1497, ČSN EN 1498,
- materiál: nylon, polyamid, polyester,
- nosnost: min. 145 kg,
- hmotnost: max. 900 g.

Zadávací podmínky splňuje např. evakuační trojúhelník Alpha, výrobce Rock Empire.

Tlumič pádu s integrovanou smyčkou a kotvou

- umožňuje postup po kovových konstrukcích při neustálém zajištění pracovníka,
- tlumení pádové energie se děje pomocí řízené destrukce vnitřního popruhu tlumiče,
- proces řízené destrukce je zaručen za jakýchkoliv klimatických podmínek,
- vyhovuje ČSN EN 355, ČSN EN 362,
- **délka: 106 cm,**
- hmotnost: max. 1300 g.

Zadávací podmínky splňuje např. Absorber Y C60, výrobce Rock Empire.

Část III.

Lanové prostředky**Lano statické**

- určeno pro práci ve výškách, jako hlavní lano pro záchranářské práce, fixní lano, zajištění popř. vytahování břemen,
- různé barvy: červená, khaki, bílá, černá,
- **průměr: 10,5 mm,**
- **požadované délky: 30 m, 60 m**
- požadovaný počet pramenů v opletu: 43 - 45
- kompaktní zakončení konců lana (např. technologií ultrasonic)
- vyhovuje normě EN 1891, CE 1019,
- pevnost v tahu: min. 31,5 kN,
- pevnost v uzlu: min. 19,8 kN,
- typ lana: A,
- hmotnost: max. 72 g/m,
- prodloužení: max. 3,4 %,
- počet normovaných pádů: min. 15,
- rázová síla: max. 5,6 kN,
- posuv opletu: 0%,
- srážlivost: max. 1,2%,
- materiál: polyamid.

Zadávací podmínky splňuje např. lano Static R44 10,5 mm, výrobce Singing Rock.

Lano dynamické

- **průměr: 10,5 mm**
- **délka: 100 m**
- vyrobeno s úpravou spojením opletu a jádra v jeden celek (např. UniCORE)
- vyhovuje normě EN 892
- vodoodpudivá úprava (impregnace) opletu i jádra lana,
- rázová síla: 7,35 - 7,40 kN, UIAA,
- počet normovaných pádů: 13 - 14, UIAA,
- umožňuje pád přes ostrou hranu,
- dynamické prodloužení: 35 - 37 %,
- statické prodloužení: 9 - 9,5 %,
- posuv opletu: 0 %,
- síla opletu: 38 - 40 %,
- hmotnost: max. 68 g/m,
- počet paliček pletení: 46 - 48,
- záruční doba: min. 3 roky

Zadávací podmínky splňuje např. lano dynamické TOP GUN II 10,5 mm Mountain Line, výrobce Beal.

Příloha č. 2 k rámcové smlouvě č. 2019181



VÝŠKOVÉ PRÁCE A ARBORISTIKA • REVIZE QOPE A ŠKOLENÍ
KAMENNÁ PRODEJNA • INTERNETOVÝ OBCHOD

WORK

Nákup prostředků pro práci ve výšce a nad volnou hloubkou pro rok 2019 - 2020

HSUL-1368-04/ÚE-2019

PAVOUCI s.r.o.

Kostnická 510
Kolín 4, 28002
IČO:27869300
DIČ:CZ27869300



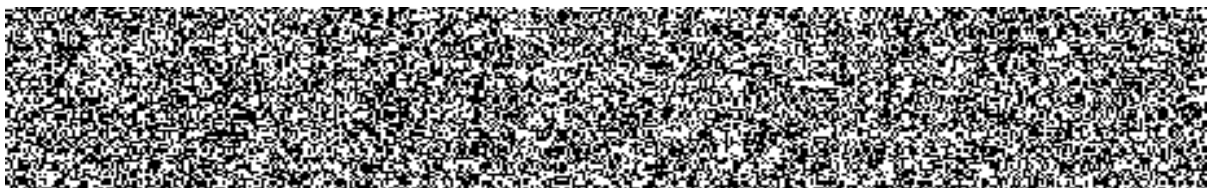


LESNÍ PRÁCE A ARBORISTIKA • REVIZE DOPP A ŠKOLENÍ
KAMENNÁ PRODEJNA • INTERNETOVÝ OBCHOD

WORK

OBSAH NABÍDKY:

- Nabídková cena
- Návrh kupní smlouvy
- Kontaktní osoba
- Kvalifikační předpoklady





Cena dle specifikace

Cena bez DPH **28658,40 Kč**

DPH 21% **6018,26 Kč**

Cena vč. DPH **34676,66 Kč**



WORK

Cenová nabídka NABO-2019-00075

Dodavatel: PAVOUCI s.r.o. Křákovská cesta 147 280 02 Kolín IV Sídlo: Kostelní 510, 280 02 Kolín IV		Datum vytyavení: 31.5.2019 Datum platnosti nabídky:	
Odběratel: Hasičský záchranný sbor Ústeckého kraje Horova 1340/10 400 01 Ústí nad Labem - Ústí nad Labem- centrum, Ústí nad Labem IČ: 70889300, O.Č.: 0270889300		Obchodní údaje: Doprava: GLS - Česká republika	

Dobrý den,
 děkujeme Vám zpracování dle Vaší poptávky cenovou nabídkou na vytyavení COPP pro pádu, práce ve výškách nebo arboristikou.

Označení dodávky	Množství	Cena zákl.	Sleva	Cena za jedn.	Cena bez DPH	DPH	Cena celkem
Rock Emore tuční blokant Ascender pravý ZNB002	1 ks	809,7601	21%	734,50	734,50	21%	888,74
Rock Emore karabina RMS Magnum S ZRC001	1 ks	215,7225	21%	170,41	170,41	21%	206,20
PETZL kyc. REVERSO šeda D017A400	1 ks	610,7438	29%	433,63	433,63	21%	624,69
Rock Emore ,stíci brzoa Desoender ZNB001	1 ks	1405,7651	21%	1110,57	1110,57	21%	1343,72
ISO ocelový lanyard WIRE ANCHOR STROP 120cm WS100A	1 ks	457,6233	43%	277,93	277,93	21%	336,30
PETZL šelovka TIKKA 2017 červená E93A400	1 ks	665,1024	21%	472,74	472,74	21%	672,02

Pokračování na straně 2

Strana 1 z 2

WORKLINE

Cenová nabídka NABO-2019-00075

PETZL saňovací brzoa RIG 2019 šitá	1 ks	2 091,5192	29%	2 199,09	2 199,09	21%	499,50	2 647,59
D021AACC								
PETZL nářadí DELTA 10mm	1 ks	197,6207	27%	144,16	144,19	21%	31,23	174,47
P11								
PETZL kroužek RING OPEN	1 ks	449,4646	29%	520,73	520,73	21%	97,95	688,69
P29								
PETZL pracovní dráha Venex Vert šereno	1 ks	1 644,6297	27%	1 107,66	1 107,66	21%	236,79	1 364,37
A10VFA								
PETZL spojovací prostředek PROGRESS ADJUST	1 ks	1 292,1653	29%	929,92	929,92	21%	192,67	1 099,79
L44R								
SilverBull vak nářadí MAXI	1 ks	664,2970	22%	639,76	639,76	21%	144,91	634,66
MY152								
BEAL var. COMBI PRO 301	1 ks	2 069,4296	25%	1 791,82	1 791,82	21%	376,13	2 167,95
SAC OFF30								
Singng Rock celočelový postroj EXPERT 3D speed M.L. šermá / šitá	1 ks	3 242,1496	27%	2 577,77	2 577,77	21%	604,93	3 482,10
W0078DR03								
Rock Erro re celočelový zachycovací postroj Skill Prof AL	1 ks	3 242,1496	29%	3 169,72	3 169,72	21%	662,93	3 919,00
VUP003								
ALPIN SUPREX ochranný pás COBRA 12 vel. L	1 ks	1 779,6696	15%	1 510,33	1 510,33	21%	317,17	1 827,50
AP 107L								
Rock Erro re ško pracovní dvojse PA 28mm šermá 100 cm	1 ks	182,1893	21%	123,40	123,40	21%	25,91	149,31
RE-OFF100								
KONG rukavice FULL Gloves vel. 10	1 pár	504,1322	21%	399,26	399,26	21%	83,64	481,90
352 034L								
Singng Rock šitá smyč OPEN SLING 10,0cm	1 ks	119,0093	27%	99,89	99,93	21%	19,24	109,12
W2001R100								

Pokračování na straně 3

Strana 2 z 3

WORK

Cenová nabídka NABO-2019-00075

Rock Emore studadlo OB červení	1 ks	229,00	21%	179,64	179,64	21%	218,49	218,49
RE-V08003								
Rock Emore exakubální trojúhelník Alpha	1 ks	1 759,124	21%	1 410,25	1 410,25	21%	259,15	1 709,40
RE-CUD001								
Rock Emore turné pád., Absorbér Y 0x0 100cm	1 ks	1 270,3744	21%	1 057,15	1 057,15	21%	327,00	1 384,15
OYAO10								
Singing Rock lano Static R44 12,5 bílá 30m	1 ks	1 115,7025	29%	859,91	859,91	21%	182,72	972,01
LE430WR03								
Singing Rock lano Static R44 12,5 bílá 60m	1 ks	2 231,405	29%	1 659,61	1 659,61	21%	397,99	1 944,00
LE430WR05								
BEAL lano TOP SUN II 10,5mm MOUNTAIN LINE 100m	1 ks	5 559,8554	29%	4 251,82	4 251,82	21%	892,15	5 544,00
BC105T.1GD E								
Celkem:	25 mj			28 658,40		6 019,26		34 676,66
Sazba	Základ	DPH		Cena celkem před slevou bez DPH		38 290,48 Kč		
21%	28 658,40	5 018,26		Sleva celkem bez DPH:		9 632,08 Kč		
				Cena celkem po slevě bez DPH		28 658,40 Kč		
				Zaokrouhlení		0,34 Kč		
				Celkem:		34 677,00 Kč		

Nabídku Vám zpracoval:



KONTAKT:

