



PCR01ETRpo134491696

KRPS – 290848 -29/ČJ-2018-0100MN-VZ

Identifikátor VZ: NEN - N006/19/V00010213

Počet listů: 11

Přílohy: 3/11

SMLOUVA O DÍLO

uzavřená v souladu § 2586 a násl. zákona č. 89/2012 Sb., občanský zákoník, v platném znění
(dále jen „občanský zákoník“ a „smlouva“)

Níže uvedeného dne, měsíce a roku byla uzavřena mezi smluvními stranami smlouva tohoto znění:

ČI. I Smluvní strany

Jméno či firma zhotovitele: David Sixta stavební s.r.o.

Zastoupená: David Sixta, jednatel
Sídlo: Václavská 4, Kolín 280 02
IČ: 042 59 106
DIČ: CZ04259106
Bankovní spojení: Česká spořitelna
Číslo účtu: 
Telefon:
e-mail:
Datová schránka: ym4c3u

Zapsána v obchodním rejstříku vedeném Městským soudem v Praze, oddíl C,

Vložka 244867

(dále jen „zhotovitel“)

a

Česká republika - Krajské ředitelství policie Středočeského kraje

Zastoupená: Miladou Benešovou, vedoucí Odboru správy majetku
Sídlo: Na Baních 1535, 156 00 Praha 5 - Zbraslav
IČ: 75151481
DIČ: CZ75151481
Bankovní spojení: ČNB Praha
Číslo účtu: 
Telefon:
Fax:
E-mail:
Datová schránka: 2dtai5u

(dále jen „objednatel“)

Čl. II

Předmět plnění

1. Zhotovitel se zavazuje dle zadání objednavatele a své cenové nabídky, která tvoří nedílnou součást smlouvy, k provedení stavebního díla OO Kolín - rekonstrukce sociálního zařízení a to dle projektu a výkazu výměr, vypracovanými projekční kanceláří Adkon, spol. s r.o., IČO 27922251, Panuškova 1301/4, 140 00 Praha 4 - Krč. Zhotovitel se rovněž zavazuje řádně zhotovit a předat dílo včas a ve sjednané kvalitě. Výkaz výměr tvoří přílohu č. 1 smlouvy a je nedílnou součástí této smlouvy.
2. Specifikace díla vychází z projektové dokumentace a výkazu výměru uvedeném v Čl. II., odst. 1. smlouvy a cenové nabídky k předmětu smlouvy. Cenová nabídka je obsažena v příloze č. 1 smlouvy a je nedílnou součástí této smlouvy.
3. Objednatel se zavazuje řádně dokončené dílo převzít a zaplatit sjednanou cenu podle Čl. IV. a V. této smlouvy.
4. Zhotovitel je při zhotovení díla povinen postupovat s odbornou péčí, podle svých nejlepších znalostí a schopností, přičemž je při své činnosti povinen chránit zájmy a dobré jméno objednavatele a postupovat v souladu s jeho pokyny. V případě nevhodných pokynů objednavatele je zhotovitel povinen na nevhodnost těchto pokynů objednavatele písemně upozornit, v opačném případě nese zhotovitel zejména odpovědnost za vady a za škodu, které v důsledku nevhodných pokynů objednavatele objednateli, zhotoviteli nebo třetím osobám vznikly.

Čl. III

Doba a místo plnění

1. Nedílnou součástí této smlouvy je harmonogram realizace stavebního díla OO Kolín - rekonstrukce sociálního zařízení jakožto její příloha č. 3 této smlouvy. Zhotovitel se zavazuje plnit, resp. zhotovit dílo, ve smyslu tohoto harmonogramu. Věcný a časový průběh stavby bude tedy určen harmonogramem realizace stavby.
2. Zhotovitel se zavazuje zahájit stavební práce na předmětném díle nejpozději do 10 - ti dnů od nabytí účinnosti této smlouvy.
3. Zhotovitel se zavazuje dokončit a předat dílo objednateli do 3 měsíců od zahájení stavebních prací.
4. Objednatel se zavazuje předat zhotoviteli staveniště do 5 dnů po nabytí účinnosti této smlouvy. Termín předání staveniště může být rovněž na základě dohody stran změněn s ohledem na klimatické podmínky.

5. Místo plnění: Krajské ředitelství policie Středočeského kraje, OO PČR Kolín,
Kutnohorská 180, 280 02 Kolín

Čl. IV

Cena díla

1. Smluvní strany se dohodly na ceně díla ve výši:

Cena díla bez DPH	654 874,40 Kč
DPH 21% ve výši	137 523,62 Kč
CELKEM	792 398,02 Kč

Slovy: sedmsetdevadesátdvatisíctřístadevadesátosm korun českých dva haléře

2. Cena díla zahrnuje veškeré náklady zhotovitele spojené s provedením díla.
3. Cena díla je cenou nejvýše přípustnou.

Čl. V

Platební podmínky

1. Obě smluvní strany se dohodly na dílčí měsíční fakturaci za řádně provedenou část díla, dokladovanou zjišťovacím protokolem, na kterém objednatel potvrdí příslušné dílčí plnění smlouvy ze strany zhotovitele.
2. Smluvní strany se rovněž dohodly, že při zjištění vad díla zaznamenaných při konečném předání-převzetí díla, vznikne objednateli nárok na pozastávku 10% ze smluvní ceny díla. Tato pozastávka bude objednateli uhrazena až po odstranění těchto vad díla.
3. Cena díla bude na základě jednotlivých dílčích faktur uhrazena do výše 90% a zbývajících 10 % bude uhrazeno po řádném předání a převzetí celého díla. Konečnou fakturu je tedy zhotovitel oprávněn vystavit po řádném dokončení díla.
4. Zhotovitel je oprávněn fakturovat, na základě objednatelem potvrzeného zjišťovacího protokolu, dílčí části díla ve smyslu čl. V, odst. 1. smlouvy. Fakturu zhotovitel vystaví do 10 dnů po převzetí dílčího plnění díla objednatelem.
5. Faktura musí obsahovat náležitosti podle § 435 zákona č. 89/2012 Sb., občanský zákoník a náležitosti podle § 28 a § 29 zákona č. 235/2004 Sb., o dani z přidané hodnoty, ve znění pozdějších předpisů. Splatnost faktury je 21 dní od jejího doručení objednateli. Faktura se považuje za proplacenou okamžikem odepsání fakturované částky z účtu objednatele ve prospěch účtu zhotovitele.

6. Objednavatel není v prodlení s placením fakturované částky, jestliže vrátí fakturu zhotoviteli do 10 dnů od jejího doručení proto, že faktura obsahuje nesprávné údaje, nebo byla vystavena v rozporu s touto smlouvou. Konkrétní důvody je objednavatel povinen uvést zároveň s vrácením faktury. Jednotlivé faktury budou zasílány na adresu objednatele ve dvou vyhotoveních. Nebude-li faktura označena tak, jak je uvedeno v bodě 5. a nebude-li ve dvou vyhotoveních, je objednavatel oprávněn ji vrátit zhotoviteli, aniž by se tímto dostal do prodlení s její splatností. U nové nebo opravené faktury běží nová lhůta splatnosti.
7. Jakákoliv záloha se nepřipouští.
8. V případě, že bude zhotovitel ke dni zdanitelného plnění zveřejněn podle § 106a zákona č. 235/2004 Sb., o dani z přidané hodnoty jako nespolehlivý plátcce, nebo uvede jiný účet, než je uveden v „Registru plátců DPH“ podle § 109a zákona č. 235/2004 Sb., o dani z přidané hodnoty, objednavatel uhradí zhotoviteli, který je plátcem DPH, pouze základ daně a úhradu daně provede dle § 109a zákona č. 235/2004 Sb., o dani z přidané hodnoty.

ČI. VI.

Kontrola provádění díla

1. Zhotovitel je povinen vést ode dne převzetí staveniště do doby odstranění vad a nedodělků dle protokolu stavební deník a na požádání jej poskytnout objednateli, který je oprávněn činit do něj zápisy.
2. Kontrola průběhu prací na díle bude vykonávána dle potřeb objednatele. Zhotovitel se zavazuje předkládat objednateli na jeho žádost písemné informace o průběhu a obsahu prací v rámci zhotovení díla, a to nejpozději do pěti pracovních dnů od doručení žádosti objednatele, která může být učiněna a doručena i prostřednictvím kontaktního e-mailu nebo faxu.
3. Objednavatel je oprávněn nařídít v rámci kontroly průběhu prací na díle kontrolní den, který se bude konat v místě a době určené objednatelem, a zhotovitel je povinen se kontrolního dne účastnit a předložit veškeré požadované informace a dokumenty. Objednavatel je povinen zhotoviteli kontrolní den nejméně pět pracovních dnů před kontrolním dnem písemně oznámit.
4. Zhotovitel je povinen zapracovat do díla připomínky uplatněné objednatelem v průběhu zhotovení díla bez jakéhokoli nároku na zvýšení ceny díla, pokud jejich zapracování do díla nepovede prokazatelně ke zhoršení kvality zhotovovaného díla.

Čl. VII.

Dodatečné stavební práce a méněpráce

1. Vznikne-li v důsledku objektivně nepředvídatelných okolností potřeba dodatečných stavebních prací (víceprací), služeb nebo dodávek, které nebyly zahrnuty v závazku této smlouvy a jsou nezbytné pro realizaci stavebního díla a nemohou být technicky nebo ekonomicky odděleny od původního předmětu díla, je zhotovitel povinen pořídit písemný soupis stavebních prací, dodávek a služeb včetně odůvodnění nezbytnosti těchto dodatečných stavebních prací, dodávek a služeb. Součástí bude odůvodnění případného návrhu na změnu termínu dokončení díla o dobu nezbytnou k provedení dodatečných stavebních prací, dodávek a služeb. Tyto dokumenty budou přílohou změnového listu.
2. Vznikne-li v průběhu realizace díla potřeba záměny jedné nebo více položek soupisu stavebních prací, dodávek nebo služeb jednou nebo více položkami, je zhotovitel povinen pořídit písemný přehled obsahující nové položky soupisu stavebních prací, dodávek a služeb s vymezením položek v původním soupisu stavebních prací, dodávek a služeb, které jsou takto nahrazovány, spolu s podrobným a srozumitelným odůvodněním srovnatelnosti materiálu nebo prací nebo služeb a uvede zda materiál nebo práce podle nových položek jsou ve vztahu k nahrazovaným položkám kvalitativně stejné nebo vyšší a cena materiálu nebo prací podle nových položek soupisu stavebních prací je ve vztahu k nahrazovaným položkám stejná, nižší nebo vyšší. Tyto dokumenty budou přílohou změnového listu.
3. Vzor změnového listu je uveden v příloze č. 2 této smlouvy. Návrh změny do předepsaného vzoru změnového listu provádí zhotovitel. Změna je uznána schválením změnového listu objednatelem.
4. Stanovení ceny dodatečných stavebních prací, dodávek a služeb:
 - a) pro ocenění případných dodatečných stavebních prací, dodávek a služeb budou použity jednotkové ceny, které jsou obsaženy v příloze této smlouvy (v oceněném soupisu stavebních prací, dodávek a služeb),
 - b) pro ocenění případných dodatečných stavebních prací, dodávek a služeb, které nejsou obsaženy v příloze této smlouvy (v oceněném soupisu stavebních prací, dodávek a služeb), budou použity ceny v čase a v místě obvyklé. Za cenu v místě a čase obvyklou se pokládá jednotková rozpočtová cena uvedená v ceníku uznané cenové soustavy - sborník URS Praha, a.s. nebo RTS a.s.,
 - c) v případě, že uznaná cenová soustava položku stavebních prací, dodávek nebo služeb neobsahuje, zhotovitel doloží cenotvorbu položky kalkulačním vzorcem platným pro uznanou cenovou soustavu.

5. Vznikne-li v důsledku objektivně nepředvídatelných okolností potřeba neprovedení některých stavebních prací, dodávek nebo služeb, původně zahrnutých v předmětu díla, je zhotovitel povinen provést písemný soupis stavebních prací, dodávek a služeb včetně odůvodnění jejich neprovedení. Součástí bude návrh změny termínu dokončení díla o dobu nezbytnou k neprovedení stavebních prací, dodávek a služeb. Tyto dokumenty budou přílohou změnového listu.

Jednotkové ceny stavebních prací, dodávek a služeb budou odpovídat jednotkovým cenám, které jsou obsaženy v příloze č. 1 této smlouvy (oceněný soupis stavebních prací, dodávek a služeb).

6. Provedení změny v realizaci stavby je možné pouze na základě objednatelům schváleného změnového listu.

7. Změny v realizaci stavby provedené na základě změnového listu budou začleněny do právního rámce této smlouvy o dílo samostatným dodatkem k této smlouvě o dílo.

8. Fakturace ze strany zhotovitele za uznané vícepráce je možná až po schválení souhrnu víceprací a méněprací nadřizovanými resortními orgány objednatele, na jehož základě je možné provést dodatek o vypořádání víceprací a méněprací k této smlouvě o dílo. Tuto skutečnost bere zhotovitel na vědomí.

9. V případě, že do podpisu dodatku smlouvy nebude možné pokračovat v díle, bude rovněž o tuto dobu upraven termín dokončení díla. Zhotovitel však musí pokračovat v provádění těch částí díla, které nesouvisí s dodatečnými stavebními pracemi, dodávkami a službami.

Čl. VIII.

Předání - převzetí díla

1. Dílo je považováno za dokončené, pokud jsou řádně dokončené veškeré práce a dodávky. Zároveň musí být zhotovitelem doložené veškeré zápisy a protokoly o zkouškách a revizích vyžadované příslušnými technickými normami. Součástí díla budou i předepsané certifikáty, záruční listiny a návody k obsluze.

2. Objednatel je povinen zahájit přejímání provedeného díla do 5 dnů od zhotovitelovy výzvy, zapsané ve stavebním deníku. Objednatel se zavazuje přejímání díla ve zmíněné lhůtě zahájit a bez zbytečného odkladu ho dokončit.

3. Objednatel je oprávněn odmítnout převzetí díla pro vady, které samy o sobě nebo ve svém úhrnu brání řádnému užívání díla.

4. Převzetí díla bude provedeno formou zápisu, který podepíší zmocnění zástupci obou smluvních stran. Zápis bude obsahovat též soupis zjištěných vad, které nebrání řádnému užívání díla, s dohodnutým způsobem a lhůtami pro jejich odstranění.
5. Zhotovitel je povinen vyklidit staveniště do 10 dnů od podepsání zápisu o předání - převzetí díla.

Čl. IX.

Vlastnické právo k zhotovované věci a nebezpečí škody na ní

1. Vlastníkem zhotovované věci je od počátku objednatel.
2. Nebezpečí škody na zhotovované věci - díle nese od počátku zhotovování do předání a převzetí díla zhotovitel.

Čl. X.

Odpovědnost za vady díla

1. Zhotovitel poskytne objednateli záruku za provedené dílo po dobu 36 měsíců ode dne podepsání zápisu o převzetí díla.
2. Výskyt záručních vad oznámí objednatel zhotoviteli spolu s uplatňovanými reklamačními nároky bez zbytečného odkladu po jejich zjištění. Zhotovitel je povinen sdělit objednateli své stanovisko k reklamaci nejpozději do 6 kalendářních dnů od jejího doručení, a zároveň si s objednatelem dohodne termín odstranění vad. Neučiní-li tak, má se zato, že reklamaci uznává a odstranění vad provede ve lhůtách stanovených níže.
3. Zhotovitel je povinen nastoupit k odstranění záruční vady do 5 kalendářních dnů od jejího řádného oznámení, nedohodne-li se s objednatelem jinak.
4. Zhotovitel je povinen odstranit záruční vadu do 30 kalendářních dnů, nedohodne-li se s objednatelem jinak.
5. Veškeré úkony smluvních stran týkající se uplatněných reklamačních nároků musí být provedeny písemně.
6. Reklamace jsou ze strany objednatele řešeny pověřeným pracovníkem uvedeným v Čl. XIV. smlouvy.

Čl. XI.

Smluvní pokuta a úroky z prodlení

1. Zhotovitel je povinen zaplatit objednateli za nedodržení termínu dokončení a předání díla smluvní pokutu ve výši 0,2 % z ceny nedodaného díla za každý, byť i započatý den prodlení.
2. Objednatel je povinen zaplatit zhotoviteli za prodlení s úhradou faktury úrok z prodlení ve výši 0,05 % z dlužné částky bez DPH za každý, byť i započatý den prodlení.
3. V případě prodlení zhotovitele se zahájením stavebních prací má objednatel právo na smluvní pokutu v částce 2.000,- Kč za každý, byť i započatý den prodlení.
4. V případě nesplnění termínu pro odstranění vad či nedodělků sjednaného v zápise o převzetí díla, zaplatí zhotovitel objednateli smluvní pokutu ve výši 1.000,- Kč za každý, byť i započatý den prodlení.
5. V případě, že nedojde k odstranění záručních vad v dohodnuté lhůtě, popřípadě ve lhůtě uvedené v Čl. X. odst. 4., má objednatel právo na smluvní pokutu v částce 1.000,- Kč za každý, byť i započatý den prodlení.

Čl. XII.

Odstoupení od smlouvy

1. Objednatel je oprávněn odstoupit od smlouvy z důvodů podstatného porušení smlouvy, které jsou uvedeny v bodu tři tohoto článku.
2. Sjedná se platnost odstoupení smluvních stran od smlouvy o dílo s ohledem na vyšší moc. Za vyšší moc se považuje mobilizace, živelná pohroma, apod.
3. Za podstatné porušení této smlouvy zhotovitelem, které zakládá právo objednatele na odstoupení od této smlouvy, se považuje zejména:
 - a) prodlení zhotovitele se zhotovením a předáním řádně zhotoveného díla o více než 7 kalendářních dnů,
 - b) neodstranění vad díla ve lhůtě stanovené podle Čl. X.,
 - c) porušení jakékoli povinnosti zhotovitele podle Čl. III. a VIII.,
 - d) bude-li zhotovitel v prodlení se zahájením prací podle Čl. III. odst. 2. této smlouvy, je toto rovněž považováno za závažné porušení smlouvy a objednatel je oprávněn odstoupit od smlouvy,
 - e) nezpracování připomínek objednatele do díla,
 - f) postup zhotovitele při zhotovení díla v rozporu s pokyny objednatele.

4. Objednatel je dále oprávněn od této smlouvy odstoupit v případě, že
 - a) vůči majetku zhotovitele probíhá insolvenční řízení, v němž bylo vydáno rozhodnutí o úpadku, pokud to právní předpisy umožňují.
 - b) insolvenční návrh na zhotovitele byl zamítnut proto, že majetek zhotovitele nepostačuje k úhradě nákladů insolvenčního řízení.
 - c) zhotovitel vstoupí do likvidace.
5. Zhotovitel je oprávněn od smlouvy odstoupit v případě, že objednatel bude v prodlení s úhradou svých peněžitých závazků vyplývajících z této smlouvy po dobu delší než šedesát kalendářních dní.
6. Objednatel je oprávněn vypovědět tuto smlouvu kdykoliv s třicetidenní výpovědní lhůtou, která počíná běžet prvním dnem následujícím po doručení výpovědi. V takovém případě je zhotovitel povinen učinit již jen takové úkony, bez nichž by mohly být zájmy objednatele vážně ohroženy.
7. Účinky každého odstoupení od smlouvy nastávají okamžikem doručení písemného projevu vůle odstoupit od této smlouvy druhé smluvní straně. Odstoupení od smlouvy se nedotýká zejména nároku na náhradu škody, smluvní pokuty.

ČI. XIII.



Ostatní ujednání

1. Zhotovitel předloží před zahájením prací jmenný seznam pracovníků včetně identifikačních údajů. Zhotovitel je povinen oznámit čísla registračních značek vozidel vjíždějících do objektu. Zhotovitel je povinen provést změnu člena realizačního týmu na základě odůvodněného požadavku objednatele, a to bez zbytečného odkladu po uplatnění tohoto požadavku u zhotovitele.
2. Veškeré stavební práce budou probíhat za plného pracovního provozu objednavatele, tj. v pracovní době PO - PÁ od 7:00 - 15:30 hod., za běžného pohybu osob, které jsou v zaměstnaneckém poměru vůči objednavateli, za plnění jejich běžných pracovních úkolů. Po této době a v SO a NE jen po dohodě se správou objektu. Vzniklá suť bude odkládána pouze do kontejnerů přistavených zhotovitelem. V případě poškození zařízení nebo majetku objednatele, bude vše uvedeno do původního stavu na náklady zhotovitele.
3. Zhotovitel prohlašuje, že je pojištěn proti škodám, které mohou vzniknout jeho činností na majetku objednatele, a to minimálně v rozsahu, který odpovídá předmětu plnění.
4. Smluvní strany jsou povinny bez zbytečného odkladu oznámit druhé smluvní straně změnu údajů v záhlaví smlouvy.

5. Zhotovitel je povinen ve smyslu ustanovení § 2 písm. e) zákona č. 320/2001 Sb., o finanční kontrole ve veřejné správě a o změně některých zákonů (zákon o finanční kontrole), spolupůsobit při výkonu finanční kontroly.
6. Zhotovitel je povinen upozornit objednatele písemně na existující či hrozící střet zájmů bezodkladně poté, co střet zájmů vznikne nebo vyjde najevo, pokud zhotovitel i při vynaložení veškeré odborné péče nemohl střet zájmů zjistit před uzavřením této smlouvy.
7. Zhotovitel bez jakýchkoliv výhrad souhlasí se zveřejněním své identifikace a dalších údajů uvedených ve smlouvě včetně ceny díla.

Čl. XIV.

Kontaktní osoby

1. Za objednatele je ve věcech technických oprávněn jednat: 
2. Za zhotovitele je ve věcech technických oprávněn jednat: David Sixta, 

Čl. XV.

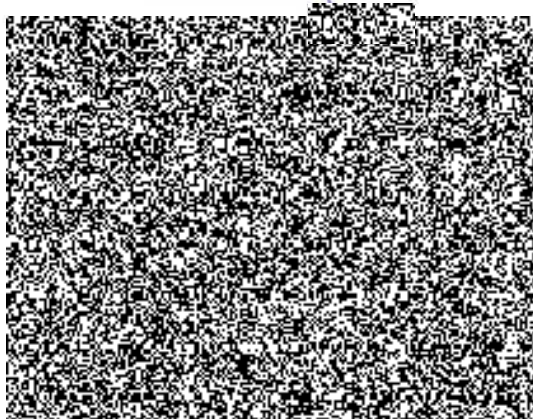
Závěrečná ustanovení

1. Smlouva nabývá platnosti dnem jejího uzavření, tj. dnem jejího podpisu zástupci smluvních stran a účinnosti dnem jejího zveřejnění v registru smluv dle zákona č. 340/2015 Sb., o registru smluv.
2. Obě smluvní strany prohlašují, že smlouva nebyla uzavřena v tísní, ani za jednostranně nevýhodných podmínek a na důkaz toho připojují podpisy svých zástupců.
3. Tato smlouva může být měněna nebo doplňována jen písemnými, očíslovanými dodatky odsouhlasenými statutárními orgány obou smluvních stran, které se stanou nedílnou součástí této smlouvy.
4. Postoupení pohledávky vzniklé z této smlouvy je možné pouze na základě písemného souhlasu objednavatele.
5. Smluvní strany se dohodly, že případné postoupení práv a povinností ze smlouvy nebo její části ve smyslu § 1895 občanského zákoníku třetí osobě, je možné jen na základě dodatku ke smlouvě, uzavřeném ve smyslu odst. 3, Čl. XV. smlouvy.
6. Z důvodů právní jistoty smluvní strany prohlašují, že jejich závazkový vztah založený touto smlouvou se řídí českým právním řádem, zejména občanským zákoníkem.

7. Smluvní strany se zavazují, že veškeré spory vzniklé v souvislosti s realizací této smlouvy budou řešeny smírnou cestou. Nedojde-li k dohodě, budou spory řešeny před příslušnými obecnými soudy.
8. Smlouva je sepsána ve 3 stejnopisech, z nichž 2 obdrží objednatel a 1 zhotovitel.
9. Smluvní strany souhlasí se zveřejněním této smlouvy na veřejně přístupném elektronickém portálu.
10. Nedílnou součástí této smlouvy jsou níže uvedené přílohy:
Příloha č. 1: Cenová nabídka, Výkaz výměr s projektovou dokumentací, která se sestává z osmi stran textu.
Příloha č. 2: Vzor změnového listu, která se sestává ze dvou stran textu.
Příloha č. 3: Harmonogram realizace stavebního díla OOP Kolín - rekonstrukce sociálního zařízení, která se sestává z jedné strany textu

Za zhotovitele:

V Kolíně dne 14.6.2019



Za objednatele:

V Praze dne 22-05-2019



Milada Benesova

vedoucí Odboru správy majetku



KRYCÍ LIST SOUPISU PRACÍ

Stavba:

Stavební úpravy sociálního zařízení OO PČR Kolín IV

KSO:
Místo: Kutnohorská 180

Začavatel:
Krajské ředitelství policie Středočeského kraje

Uchazeč:
David Sixta Stavební s.r.o.

Projektant:
Ing. Martin Adam

Zpracovatel:

Poznámka:

CC-CZ:
Datum: 14.05.2019

IČ:
DIČ:

IČ: 04259106
DIČ: CZ04259106

IČ:
DIČ:

IČ:
DIČ:

Cena bez DPH **654 874,40**

	Základ daně	Sazba daně	Výše daně
DPH základní	654 874,40	21,00%	137 523,62
DPH snížená	0,00	15,00%	0,00

Cena s DPH **v CZK** **792 398,02**

Počet listů: 8

č.j.: KRPS-290848/ČJ-2018-0100MN-VZ
Příloha č. 1 smlouvy o dílo

Stavba:

Stavební úpravy sociálního zařízení OO PČR Kolín IV

Místo: Kutnohorská 180
Zadavatel: Krajské ředitelství policie Středočeského kraje
Uchazeč: David Sixta Stavební s.r.o.

Datum: 14.05.2019
Projektant: Ing. Martin Adam
Zpracovatel:

Kód dílu - Popis

Cena celkem [CZK]

Náklady ze soupisu prací

654 874,40

HSV - Práce a dodávky HSV	150 823,50
6 - Úpravy povrchů, podlahy a osazování výplní	93 805,60
9 - Ostatní konstrukce a práce, bourání	35 185,90
997 - Přesun sutě	19 428,20
998 - Přesun hmot	2 403,80
PSV - Práce a dodávky PSV	504 050,90
721 - Zdravotnicka - vnitřní kanalizace	15 100,00
722 - Zdravotnicka - vnitřní vodovod	24 700,00
725 - Zdravotnicka - zařízení předměty	118 258,05
735 - Ústřední vytápění - otopná tělesa	9 386,00
741 - Elektroinstalace - silnoproud	50 000,00
763 - Konstrukce suché výstavby	19 741,80
766 - Konstrukce truhlářské	33 097,60
771 - Podlahy z dlaždic	68 640,45
781 - Dokončovací práce - obklady	149 538,20
784 - Dokončovací práce - malby a tapety	15 588,80

2

SOUPIS PRACÍ

Stavba:

Stavební úpravy sociálního zařízení OO PČR Kolín IV

Místo: Kutnohorská 180

Datum: 14.05.2019

Zadavatel: Krajské ředitelství policie Středočeského kraje

Projektant: Ing. Marlin Adam

Uchazeč: David Sixta Stavební s.r.o.

Zpracovatel:

P Č	Ty p	Kód	Popis	MJ	Množství	J.cena [CZK]	Cena celkem [CZK]
--------	---------	-----	-------	----	----------	-----------------	-------------------

Náklady soupisu celkem

654 874,40

D HSV Práce a dodávky HSV

150 823,50

D 6 Úpravy povrchů, podlahy a osazování výplní **93 805,60**

1	K	612325422	Oprava vnitřní vápenocementové štukové omítky stěn v rozsahu plochy do 30%	m2	170,350	280,00	47 698,00
	VV		nad obklady				
	VV		1.NP				
	VV		"119" $(((1,25+1,95)^2)^2)^*(3,75-1,8)-(0,7^*0,2^*3)$		24,540		
	VV		"120" $(((1,5+1,95)^2)^2)^*(3,75-1,8)-(0,7^*0,2^*3)$		26,490		
	VV		"122" $(((0,85+1,75)^2)^2)^*(3,75-2,0)$		9,100		
	VV		Mezisoučet		60,130		
	VV		2.NP				
	VV		"210" $(((1,54+2,0)^2)^2)^*+((1,26+2,1)^2)^*(3,75-1,8)-(0,7^*0,2^*5)$		26,564		
	VV		"211" $(((0,85+1,4)^2)^2)^*(3,75-1,8)-(0,7^*0,2)$		17,410		
	VV		Mezisoučet		43,974		
	VV		3.NP				
	VV		"311" $(((1,54+2,0)^2)^2)^*+((1,26+2,1)^2)^*(3,75-1,8)-(0,7^*0,2^*5)$		40,016		
	VV		"312" $(((0,85+1,4)^2)^2)^*(3,75-1,8)-(0,7^*0,2^*3)$		17,130		
	VV		"313" $(((0,85+1,75)^2)^2)^*(3,75-2,0)$		9,100		
	VV		Mezisoučet		66,246		
	VV		Součet		170,350		
2	K	612325423	Oprava vnitřní vápenocementové štukové omítky stěn v rozsahu plochy do 50%	m2	139,720	330,00	46 107,60
	VV		pod obklady				
	VV		1.NP				
	VV		"119" $(((1,25+1,95)^2)^2)^*1,8-(0,7^*1,8^*3)$		19,260		
	VV		"120" $(((1,5+1,95)^2)^2)^*1,8-(0,7^*1,8^*3)$		21,060		
	VV		"122" $(((0,85+1,75)^2)^2)^*2,0$		10,400		
	VV		Mezisoučet		50,720		
	VV		2.NP				
	VV		"210" $(((1,54+2,0)^2)^2)^*+((1,26+2,1)^2)^*1,8-(0,7^*1,8^*5)$		19,956		
	VV		"211" $(((0,85+1,4)^2)^2)^*1,8-(0,7^*1,8)$		14,940		
	VV		Mezisoučet		34,896		
	VV		3.NP				
	VV		"311" $(((1,54+2,0)^2)^2)^*+((1,26+2,1)^2)^*1,8-(0,7^*1,8^*5)$		31,284		
	VV		"312" $(((0,85+1,4)^2)^2)^*1,8-(0,7^*1,8^*3)$		12,420		
	VV		"313" $(((0,85+1,75)^2)^2)^*2,0$		10,400		

C	P							
	VV		Mezisoučet				54,104	
	VV		Součet				139,720	
D 9		Ostatní konstrukce a práce, bourání						35 185,90
3	K	949101111	Lešení pomocné pro objekty pozemních staveb s lešeňovou podlahou v do 1,9 m zatížení do 150 kg/m2	m2	24,510	150,00	3 676,50	
4	K	952901111	Vyčištění budov bytové a občanské výstavby při výšce podlaží do 4 m	m2	24,510	90,00	2 205,90	
5	K	978013141	Otlučení (osekání) vnitřní vápenné nebo vápenocementové omítky stěn v rozsahu do 30 %	m2	170,350	90,00	15 331,50	
6	K	978013161	Otlučení (osekání) vnitřní vápenné nebo vápenocementové omítky stěn v rozsahu do 50 %	m2	139,720	100,00	13 972,00	
D 997		Přesun sutě						19 428,20
7	K	997013213	Vnitřnostaveništní doprava suti a vybouraných hmot pro budovy v do 12 m ručně	t	10,264	450,00	4 618,80	
8	K	997013501	Odvoz suti a vybouraných hmot na skládku nebo meziskládku do 1 km se složením	t	10,264	250,00	2 566,00	
9	K	997013509	Příplatek k odvozu suti a vybouraných hmot na skládku ZKD 1 km přes 1 km	t	10,264	25,00	256,60	
10	K	997013831	Poplatek za uložení na skládce (skládkovné) stavebního odpadu směsného kód odpadu 170 904	t	9,989	1 200,00	11 986,80	
D 998		Přesun hmot						2 403,80
11	K	998011002	Přesun hmot pro budovy zděné v do 12 m	t	6,868	350,00	2 403,80	
D PSV		Práce a dodávky PSV						504 050,90
D 721		Zdravotechnika - vnitřní kanalizace						15 100,00
12	K	72100R101	Nové stoupačí potrubí kanalizace	soubor	1,000	3 500,00	3 500,00	
13	K	72100R102	Nové rozvody kanalizace	soubor	1,000	5 500,00	5 500,00	
14	K	72100R110	Demontáže a vybourání stávajících rozvodů kanalizace včetně odvozu a likvidace	soubor	1,000	2 200,00	2 200,00	
15	K	72100R111	Stavební přípomoc	soubor	1,000	2 500,00	2 500,00	
16	K	998721202	Přesun hmot procentní pro vnitřní kanalizace v objektech v do 12 m	%	1,750	800,00	1 400,00	
D 722		Zdravotechnika - vnitřní vodovod						24 700,00
17	K	72200R101	Nové stoupačí potrubí SV a TUV	soubor	1,000	3 500,00	3 500,00	
18	K	72200R102	Nové rozvody SV a TUV	soubor	1,000	9 500,00	9 500,00	
19	K	72200R110	Demontáže a vybourání stávajících rozvodu SV a TUV včetně odvozu a likvidace	soubor	1,000	5 000,00	5 000,00	
20	K	72200R111	Stavební přípomoc	soubor	1,000	5 500,00	5 500,00	
21	K	998722202	Přesun hmot procentní pro vnitřní vodovod v objektech v do 12 m	%	1,200	1 000,00	1 200,00	
D 725		Zdravotechnika - zařizovací předměty						118 258,05
22	K	725110814	Demontáž klozetu Kombi, odsávací	soubor	6,000	300,00	1 800,00	
	VV		"1.NP" 2			2,000		
	VV		"2.NP" 2			2,000		
	VV		"3.NP" 2			2,000		
	VV		Součet			6,000		
23	K	725112171	Kombi klozet s hlubokým splachováním odpad vodorovný	soubor	6,000	5 500,00	33 000,00	
24	K	725121511	Pisoárový záchodek keramický bez splachovací nádrže s odsáváním a s vodorovným přívodem vody	soubor	4,000	6 000,00	24 000,00	
25	K	725130811	Demontáž pisoárových stání s nádrží jednoduchých	soubor	4,000	300,00	1 200,00	

32
K 20

P Č	Ty p	Kód	Popis	MJ	Množství	J.cena [CZK]	Cena celkem [CZK]
	vv		"2.NP" 2		2,000		
	vv		"3.NP" 2		2,000		
	vv		Součet		4,000		
26	K	725210821	Demontáž umyvadel bez výtokových armatur	soubor	6,000	300,00	1 800,00
	vv		"1.NP" 2		2,000		
	vv		"2.NP" 2		2,000		
	vv		"3.NP" 2		2,000		
	vv		Součet		6,000		
27	K	725211615	Umyvadlo keramické bílé šířky 500 mm s krytem na slon připevněné na stěnu šrouby	soubor	6,000	1 900,00	11 400,00
28	K	725240812	Demontáž vaniček sprchových bez výtokových armatur	soubor	2,000	300,00	600,00
	vv		"1.NP" 1		1,000		
	vv		"3.NP" 1		1,000		
	vv		Součet		2,000		
29	K	725241512	Vanička sprchová keramická čtvercová 850x850 mm	soubor	2,000	4 500,00	9 000,00
30	K	725244122	Dvoře sprchové rámové se skleněnou výplní tl. 5 mm otvíravé dvoukřídlové do niky na vaničku šířky 850 mm	soubor	2,000	8 800,00	17 600,00
31	K	725820801	Demontáž baterie nástěnné do G 3 / 4	soubor	6,000	200,00	1 200,00
	vv		"1.NP" 2		2,000		
	vv		"2.NP" 2		2,000		
	vv		"3.NP" 2		2,000		
	vv		Součet		6,000		
32	K	725822611	Baterie umyvadlová stojánková páková bez výpusti	soubor	6,000	1 800,00	10 800,00
33	K	725840850	Demontáž baterie sprch diferenciální do G 3/4x1	kus	2,000	200,00	400,00
	vv		"1.NP" 1		1,000		
	vv		"3.NP" 1		1,000		
	vv		Součet		2,000		
34	K	725841311	Baterie sprchová nástěnná pákové	soubor	2,000	2 600,00	5 200,00
35	K	998725102	Přesun hmot tonážní pro zařizovací předměty v objektech v do 12 m	t	0,397	650,00	258,05
	D	735	Ústřední vytápění - otopná tělesa				9 386,00
36	K	735151811	Demontáž otopného tělesa panelového jednořadého délka do 1500 mm	kus	7,000	300,00	2 100,00
	vv		"1.NP" 3		3,000		
	vv		"2.NP" 1		1,000		
	vv		"3.NP" 3		3,000		
	vv		Součet		7,000		
37	K	735151901	Opětovná montáž otopného tělesa panelového jednořadého délka do 1500 mm včetně připojení a uvedení do provozu	kus	7,000	900,00	6 300,00
	vv		"1.NP" 3		3,000		
	vv		"2.NP" 1		1,000		
	vv		"3.NP" 3		3,000		
	vv		Součet		7,000		
38	K	998735202	Přesun hmot procentní pro otopná tělesa v objektech v do 12 m	%	2,900	340,00	986,00
	D	741	Elektroinstalace - silnoproud				50 000,00
39	K	74100R101	Napojení na stávající rozvaděč	soubor	1,000	4 500,00	4 500,00
40	K	74100R102	Nové rozvody elektroinstalace	soubor	1,000	15 000,00	15 000,00

P Č	Ty p	Kód	Popis	Mj	Množství	[CZK]	
41	K	74100R103	Dodávka a montáž osvětlení - žárovkové/LED svítidla přisazené ke stropu příp. na zdi	soubor	1,000	18 000,00	18 000,00
42	K	74100R104	Dodávka a montáž kompletace - zásuvky, vypínače	soubor	1,000	6 000,00	6 000,00
43	K	74100R105	Revize	soubor	1,000	3 000,00	3 000,00
44	K	74100R111	Slavební přípomoce	soubor	1,000	3 000,00	3 000,00
45	K	998741202	Přesun hmot procentní pro silnoproud v objektech v do 12 m	%	1,000	500,00	500,00

D	763	Konstrukce suché výstavby					19 741,80
46	K	763131451	SDK podhled doska 1x12 12,5 bez Tl dvouvrstvá spodní kce profil CD+UD	m2	24,510	650,00	15 931,50

VV		1.NP					
VV		"119" 2,41			2,410		
VV		"120" 2,9			2,900		
VV		"122" 1,49			1,490		
VV		Mezisoučet			6,800		
VV		2.NP					
VV		"210" 5,73			5,730		
VV		"211" 2,38			2,380		
VV		Mezisoučet			8,110		
VV		3.NP					
VV		"311" 5,73			5,730		
VV		"312" 2,38			2,380		
VV		"313" 1,49			1,490		
VV		Mezisoučet			9,600		
VV		Součet			24,510		

47	K	763131714	SDK podhled základní penetrační nátěr	m2	24,510	30,00	735,30
48	K	763131761	Příplatek k SDK podhledu za plochu do 3 m2 jednotlivě	m2	13,050	200,00	2 610,00

VV		1.NP					
VV		"119" 2,41			2,410		
VV		"120" 2,9			2,900		
VV		"122" 1,49			1,490		
VV		Mezisoučet			6,800		
VV		2.NP					
VV		"211" 2,38			2,380		
VV		Mezisoučet			2,380		
VV		3.NP					
VV		"312" 2,38			2,380		
VV		"313" 1,49			1,490		
VV		Mezisoučet			3,870		
VV		Součet			13,050		

49	K	998763302	Přesun hmot tonážní pro sádrokartonové konstrukce v objektech v do 12 m	t	0,310	1 500,00	465,00
----	---	-----------	---	---	-------	----------	--------

D	766	Konstrukce truhlářské					33 097,60
---	-----	-----------------------	--	--	--	--	-----------

50	K	766660301	Montáž dveřních křídel otvíracích jednokřídlových š do 0,8 m do ocelové zárubně	kus	16,000	500,00	8 000,00
VV		"1.NP" 5			5,000		
VV		"2.NP" 5			5,000		
VV		"3.NP" 6			6,000		
VV		Součet			16,000		

P Č	Ty p	Kód	Popis	MJ	Množství	J.cena [CZK]	Cena celkem [CZK]
51	M	6110001	dveře dřevěné vnitřní hladké plně 1křídlo 700x1970mm včetně kování - dle výběru investora	kus	16,000	1 500,00	24 000,00
52	K	766091914	Vyvěšení nebo zavěšení dřevěných křidel dvořl pi do 2 m2	kus	16,000	50,00	800,00
	VV		"1.NP" 5		5,000		
	VV		"2.NP" 5		5,000		
	VV		"3.NP" 6		6,000		
	VV		Součet		16,000		
53	K	998766102	Přesun hmot tonážní pro konstrukce truhlářské v objektech v do 12 m	t	0,248	1 200,00	297,60
D 771			Podlahy z dlaždic				68 640,45
54	K	771121011	Nátěr penetrační na podlahu	m2	24,510	50,00	1 225,50
55	K	771151012	Samonivelační stěrka podlah pevnosti 20 MPa tl 5 mm	m2	24,510	300,00	7 353,00
56	K	771573810	Demontáž podlah z dlaždic keramických lepených	m2	24,510	180,00	4 411,80
57	K	771574113	Montáž podlah keramických hladkých lepených flexibilním lepidlem do 19 ks/m2	m2	24,510	450,00	11 029,50
	VV		1.NP				
	VV		"119" 2,41		2,410		
	VV		"120" 2,9		2,900		
	VV		"122" 1,49		1,490		
	VV		Mezisoučet		6,800		
	VV		2.NP				
	VV		"210" 5,73		5,730		
	VV		"211" 2,38		2,380		
	VV		Mezisoučet		8,110		
	VV		3.NP				
	VV		"311" 5,73		5,730		
	VV		"312" 2,38		2,380		
	VV		"313" 1,49		1,490		
	VV		Mezisoučet		9,600		
	VV		Součet		24,510		
58	M	5970001	dlažba keramická slinutá protiskluzná do interiéru - dle výběru investora	m2	28,187	500,00	14 093,50
	VV		24,51*1,15 Přepočtené koeficientem množství		28,187		
59	K	771577111	Příplatek k montáž podlah keramických za plochu do 5 m2	m2	13,050	100,00	1 305,00
	VV		1.NP				
	VV		"119" 2,41		2,410		
	VV		"120" 2,9		2,900		
	VV		"122" 1,49		1,490		
	VV		Mezisoučet		6,800		
	VV		2.NP				
	VV		"211" 2,38		2,380		
	VV		Mezisoučet		2,380		
	VV		3.NP				
	VV		"312" 2,38		2,380		
	VV		"313" 1,49		1,490		
	VV		Mezisoučet		3,870		
	VV		Součet		13,050		
60	K	771591112	Izolace pod dlažbu nátěrem nebo stěrkou ve dvou vrstvách	m2	24,510	460,00	11 274,60
61	K	771591264	Izolace těsnicími pásy mezi podlahou a stěnou	m	96,760	180,00	17 416,80

P Č	Ty p	Kód	Popis	MJ	Množství	[CZK]	Cena celkem (CZK)
	VV		1.NP				
	VV		"119" $((1,25+1,95)*2)^2$		12,800		
	VV		"120" $((1,5+1,95)*2)^2$		13,800		
	VV		"122" $(0,85+1,75)^2$		5,200		
	VV		Mezisoučet		31,800		
	VV		2.NP				
	VV		"210" $((1,54+2,0)*2)^2+((1,26+2,1)^2)$		20,880		
	VV		"211" $((0,85+1,4)^2)^2$		9,000		
	VV		Mezisoučet		29,880		
	VV		3.NP				
	VV		"311" $((1,54+2,0)*2)^2+((1,26+2,1)^2)$		20,880		
	VV		"312" $((0,85+1,4)^2)^2$		9,000		
	VV		"313" $(0,85+1,75)^2$		5,200		
	VV		Mezisoučet		35,080		
	VV		Součet		96,760		
62	K	998771102	Přesun hmot tonážní pro podlahy z dlaždic v objektech v do 12 m	t	0,965	550,00	530,75
D 781			Dokončovací práce - obklady				149 538,20
63	K	781121011	Nátěr penetrační na sídnu	m2	139,720	30,00	4 191,60
64	K	781473810	Demontáž obkladů z obkladaček keramických lepených	m2	139,720	140,00	19 560,80
	VV		1.NP				
	VV		"119" $((1,25+1,95)*2)^2*1,8-(0,7*1,8*3)$		19,260		
	VV		"120" $((1,5+1,95)*2)^2*1,8-(0,7*1,8*3)$		21,060		
	VV		"122" $((0,85+1,75)*2)^2*2,0$		10,400		
	VV		Mezisoučet		50,720		
	VV		2.NP				
	VV		"210" $((1,54+2,0)*2)^2+((1,26+2,1)^2)*1,8-(0,7*1,8*5)$		19,956		
	VV		"211" $((0,85+1,4)^2)^2*1,8-(0,7*1,8)$		14,940		
	VV		Mezisoučet		34,896		
	VV		3.NP				
	VV		"311" $((1,54+2,0)*2)^2+((1,26+2,1)^2)*1,8-(0,7*1,8*5)$		31,284		
	VV		"312" $((0,85+1,4)^2)^2*1,8-(0,7*1,8*3)$		12,420		
	VV		"313" $((0,85+1,75)*2)^2*2,0$		10,400		
	VV		Mezisoučet		54,104		
	VV		Součet		139,720		
65	K	781474113	Montáž obkladů vnitřních keramických hladkých do 19 ks/m2 lepených flexibilním lepidlem	m2	139,720	450,00	62 874,00
66	M	5970002	obklad keramický hladký - dle výběru investora	m2	153,692	400,00	61 476,80
	VV		139,72*1,1 Přepočteně koeficientem množství		153,692		
67	K	998781102	Přesun hmot tonážní pro obklady keramické v objektech v do 12 m	t	2,870	500,00	1 435,00
D 784			Dokončovací práce - malby a tapety				15 588,80
68	K	784181101	Základní akrylátová jednonásobná penetrace podkladu v místnostech výšky do 3,80m	m2	194,860	30,00	5 845,80
	VV		"podhled" 24,51		24,510		
	VV		"stěny" 170,35		170,350		
	VV		Součet		194,860		
69	K	784221101	Dvojnásobné bílé malby za směsí za sucha dobře otěruvzdorných v místnostech do 3,80 m	m2	194,860	50,00	9 743,00

Změnový list

pro nezbytné změny stavby v průběhu realizace

Změnový list číslo	
Identifikace akce:	
Název akce	OOP Kolín - rekonstrukce sociálního zařízení
Číslo akce EDS/SMVS ¹⁾	
Objednatel:	Krajské ředitelství policie Středočeského kraje, Na Baních 1535, 156 00 Praha 5 - Zbraslav, IČO 75151481
Zhotovitel:	
Projektant:	
Předmět změnového listu: Změny nutné pro dokončení díla	
Část díla dotčená změnovým listem:	
Vícepráce -	
Méněpráce –	
Popis změny, popis technického řešení:	
Původní řešení dle smluvní (tendrové) dokumentace:	
Nové řešení:	

Zdůvodnění změny:		
Vliv změny na výkresovou dokumentaci:		
Záznam o změně ve stavebním deníku a zápisech z kontrolních dnů:		
Předpokládaný vliv na termín, kvalitu, cenu díla:		
Vliv na termín:		
Vliv na kvalitu díla:		
Vliv na cenu:		
Přípočty k ceně díla bez DPH:		
Odpočty z ceny díla bez DPH:		
Celkový vliv na změnu ceny díla bez DPH:		
DPH:		
Celkový vliv na změnu ceny díla včetně DPH:		
Za zhotovitele:	Za projektanta:	Za objednatele:
		Ing. Milada Benešová vedoucí odboru správy majetku
Datum:	Datum:	Datum:
Úplnost změnového listu za účastníka programu zkontroloval:		
Datum:		

¹⁾ EDS/SMVS se rozumí: moduly Informačního systému programového financování.

OOP Kolín - rekonstrukce sociálního zařízení

Práce	*	Týdenní											
		1	2	3	4	5	6	7	8	9	10	11	12
Bourání konstrukcí		X	X	X									
Svislé konstrukce			X	X	X								
Kanalizace vnitřní					X	X			X	X			
Vodovod vnitřní					X	X			X	X			
Zařizovací předměty					X						X	X	
Rozvody ÚT					X	X					X	X	
Vytápění					X						X	X	
Elektroinstalace					X						X	X	
Úprava povrchů						X	X	X					
Osazování výplní kcí			X	X							X	X	
Konstrukce sádkartonové							X	X					
Povrchová úprava podlah			X	X			X	X					
Malby											X	X	
Úklid													X

* OD PŘEDÁNÍ STAVBY

č.j.KRPS-290848/ČJ-2018-0100MN-VZ

Příloha č. 3 smlouvy o dílo

Počet listů: 1