

SMLOUVA O VÝPŮJČCE

uzavřená dle ustanovení § 2193 a násl. zákona č. 89/2012 Sb., občanský zákoník, ve znění pozdějších předpisů

mezi:

Základní škola a Mateřská škola Valašské Meziříčí, Křižná 782
Sídlo Valašské Meziříčí, Křižná 782 757 01
IČ: 70 23 89 28
DIČ:
Zastoupenou: Mgr. Roman Petružela
Bankovní spojení: KB č. účtu.: 6828670247/0100

jako půjčitel na straně jedné (dále jen „Půjčitel“)

a

Krajská pedagogicko–psychologická poradna, Zařízení pro další vzdělávání pedagogických pracovníků
Zlín
Sídlo: J. A. Bati 5520, 760 01 Zlín
IČ: 61716456
DIČ:
Zastoupenou: Mgr. Monika Němečková
Bankovní spojení: ČSOB , č. účtu.: 303044043/0300

jako vypůjčitel na straně druhé (dále jen „Vypůjčitel“)

I.

Předmět a účel výpůjčky

1. Zlínský kraj je výlučným vlastníkem nemovité věci pozemku p. č.322/1, jehož součástí je stavba č. p. 782 zapsané v katastru nemovitostí vedeném příslušným pracovištěm Katastrálního úřadu pro Zlínský kraj na LV č. 1644 pro obec Valašské Meziříčí a k.ú. Krásno nad Bečvou. Půjčitel prohlašuje, že mu byla předána výše uvedená nemovitá věc k hospodaření, a že je oprávněn ji na základě zřizovací listiny dát do výpůjčky.
2. Předmětem této smlouvy je výpůjčka prostor o výměře 371 m², nacházejících/cí v budově č. p. 782, k. ú. blíže specifikované v odst. 1 tohoto článku (dále jen „předmět výpůjčky“). Vymezení předmětu výpůjčky je vyznačeno na plánu, který je jako Příloha č. 1 nedílnou součástí této smlouvy.
3. Půjčitel přenechává vypůjčitelu k bezplatnému užívání předmět výpůjčky specifikovaný v odst. 2 tohoto článku na dobu neurčitou s dvouměsíční výpovědní lhůtou.
4. Vypůjčitel bude předmět výpůjčky užívat k pedagogicko-psychologickému poradenství a další práce s mládeží v rámci této péče, dále činnost s pedagogy, výchovnými poradci a dalšími pracovníky škol a školských zařízení v rámci hlavní i doplňkové organizace. Vypůjčitel není bez předchozího souhlasu půjčitele oprávněn užívat předmět k jinému než ujednanému účelu.

5. Vypůjčitel není oprávněn přenechat předmět výpůjčky do užívání třetí osoby.
6. Obě smluvní strany potvrzují, že si předmět výpůjčky před jeho předáním vypůjčitel k užívání pečlivě prohlédly a konstatují, že na něm nejsou žádné nedostatky, které by bránily jeho řádnému užívání.

II.

Práva a povinnosti stran

1. Vypůjčitel se zavazuje hradit půjčiteli úhrady za služby související s užíváním předmětu výpůjčky jako spotřeba elektrické energie, tepla, vodného a stočného (dále jen „služby“). Tyto služby zajišťuje a poskytuje půjčitel. Půjčitel je povinen na své náklady provádět revize ověřující způsobilost majetku k provozu.
2. Náklady na služby budou vypůjčitelem hrazeny pololetně na základě vnitřního předpisu, který je jako Příloha č.2 nedílnou součástí této smlouvy. Vnitřní předpis a výše částky, je upravována jednou ročně, vždy po zúčtování celkových nákladů na energie.
3. Platby za služby jsou splatné na účet půjčitele vedený u KB, č. účtu: 6828670247/0100 na základě vystavené faktury.
4. Případnou změnu bankovního spojení je vypůjčitel povinen oznámit neprodleně písemnou formou půjčiteli.
5. Vypůjčitel je povinen užívat předmět výpůjčky s péčí řádného hospodáře a zabezpečit jeho ochranu před poškozením, ztrátou či zničením.
6. V případě, že nastane nemožnost dalšího užití předmětu výpůjčky k jejímu sjednanému nebo obvyklému určení, je vypůjčitel povinen tuto skutečnost oznámit bez zbytečného odkladu půjčiteli. Z uvedeného důvodu je půjčitel oprávněn žádat po vypůjčiteli předčasné vrácení předmětu výpůjčky.
7. Obvyklé náklady spojené s užíváním předmětu výpůjčky nese vypůjčitel. V případě vzniku mimořádných nákladů se bude postupovat dle ust. § 2199 zákona č. 89/2012 Sb.
8. Za škody, které budou způsobeny užíváním předmětu výpůjčky po dobu výpůjčky vůči třetím osobám, odpovídá vypůjčitel. Stejně tak vypůjčitel nese odpovědnost za škody, které budou způsobeny na předmětu výpůjčky po dobu jejího trvání jednáním třetích osob.
9. Půjčitel je oprávněn požadovat vrácení předmětu výpůjčky i před dobou sjednanou v čl. I. odst. 3 smlouvy, pokud zjistí, že vypůjčitel užívá předmět výpůjčky v rozporu s touto smlouvou.
10. V případě předčasného ukončení smluvního vztahu nebo v případě uplynutí sjednané doby výpůjčky je vypůjčitel povinen předat předmět výpůjčky (společně s doklady, pokud byly předány spolu s předmětem výpůjčky) zpět půjčiteli. O vrácení předmětu výpůjčky bude pořízen protokol.

IV.

Závěrečná ustanovení

1. Tato smlouva je uzavřena dnem jejího podpisu poslední smluvní stranou.
2. Vztahy mezi půjčitelem a vypůjčitelem v této smlouvě neupravené se řídí příslušnými ustanoveními obecných právních předpisů, zejména zákonem č. 89/2012 Sb., v platném znění.
3. Smlouvu lze měnit pouze formou písemných, vzestupně číslovaných dodatků podepsaných oběma smluvními stranami.

4. Tato smlouva je vyhotovena ve dvou stejnopisech s platností originálu, z nichž každá smluvní strana obdrží jedno vyhotovení.
5. Smluvní strany prohlašují, že se s obsahem této smlouvy před jejím podpisem důkladně seznámily, a že tuto smlouvu uzavírají na základě své pravé, svobodné a vážné vůle, prosté omylu. Svými podpisy potvrzují svůj bezvýhradný souhlas s celým obsahem této smlouvy.
6. Nedílnou součástí této smlouvy je Příloha č. 1 a č. 2.

Vdne

V dne

.....

půjčitel

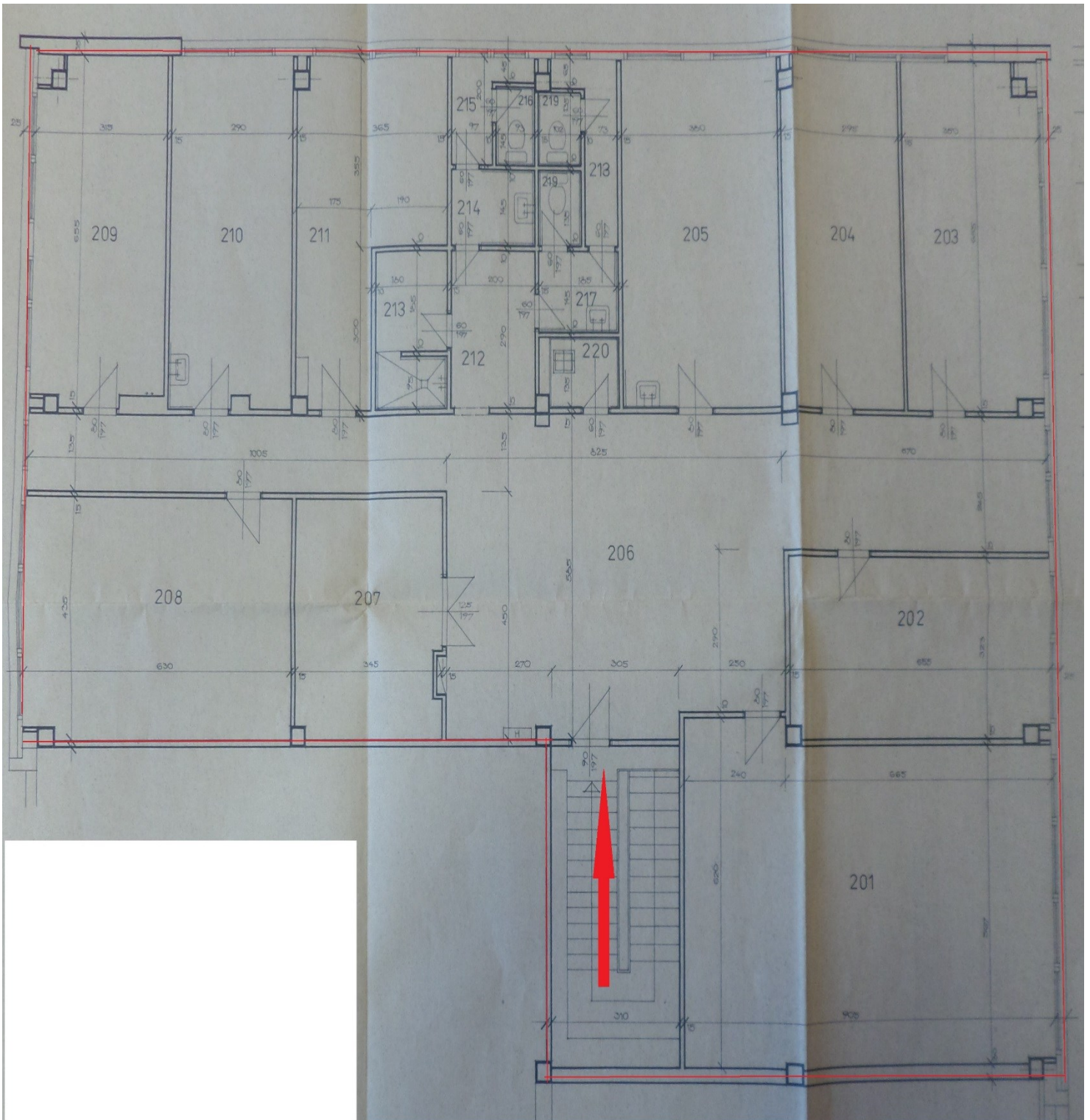
.....

vypůjčitel

DODATEK Č. 1

ke smlouvě o výpůjčce mezi ZŠ a MŠ a KPPP

vymezené prostory výpůjčky



Vstup do budovy z ulice Vodní.

DODATEK Č. 2

ke smlouvě o výpůjčce mezi ZŠ a MŠ a KPPP

Vnitřní předpis

Pro výpočet ceny za režijní náklady provozu školy – KPPP pro rok 2019

1. Platby za energie

Platba za odebrané energie (tepelná, elektrická, voda) je stanovena dohodou, jako 9,6% z celkové ceny energií za rok . (Pronajatá plocha *100/celková plocha).

Náklady spojené se spotřebou energií za rok 2018

el. energii 206 620,-

teplo 735 512,-

voda 138 902,-

celkem 1 081 034,-

Podle dohody je cena za energie stanovena na **103 780,-** Kč ročně.

Cena za energie bude stanovena vždy aktuálně v závislosti na ceně energií. Ke zvýšení této částky dojde v závislosti na zvýšení ceny tepla, vody nebo elektřiny vždy dodatkem ke smlouvě.

2. Příspěvek na opravy a revize

Zástupci obou stran se dohodli na výši příspěvku na ostatní náklady spojené s pronájmem (administrativa, opravy, revize apod.)-úprava venkovních ploch **26 220,-** Kč ročně.

Tento příspěvek může být navýšen o mimořádné výdaje spojené s výpůjčkou a schválené oběma stranami.

Celková roční cena 130 000,- Kč.

Cena stanovena ke dni 1.1.2019

Mgr. Roman Petružela, řed. školy