

## **Smlouva o dílo na dodávku a implementaci redundantního datového úložiště včetně technické podpory**

Strany

**městská část Praha 12**

se sídlem: Písková 830/25, 143 00 Praha 4 - Modřany

zastoupená: Mgr. Janem Adamcem, starostou

IČO: 00231151

DIČ: CZ00231151

bankovní spojení: Česká spořitelna, a.s.

číslo bankovního účtu: 2000762389/0800

(dále jen „objednatel“)

a

**SÍŤ, spol. s r.o.**

se sídlem: Pražákova 702/12, 709 00 Ostrava – Mariánské Hory

zastoupená: Ing. Radkem Souškem, CSc., jednatelem

IČO: 60779420

DIČ: CZ60779420

bankovní spojení: Komerční banka a.s.

číslo bankovního účtu: 83802761/0100

zapsaná v obchodním rejstříku vedeném Krajským soudem v Ostravě, oddíl C, vložka 6504 (dále jen „zhotovitel“)

uzavírají tuto **smlouvu o dílo** v souladu s ustanovením § 2586 a násl. zákona č. 89/2012 Sb., občanského zákoníku (dále jen „smlouva“).

### **I.**

#### **Předmět smlouvy**

1. Předmětem této smlouvy je

- **závazek zhotovitele řádně a včas:**

1.1. Provést dodávku, předání objednateli v místě plnění a implementaci plně redundantního datového úložiště (v souladu s požadovanou technickou specifikací uvedenou v příloze č. 1, která je nedílnou součástí této smlouvy), které bude symetricky rozmístěno ve dvou navzájem oddělených serverovnách, které jsou propojeny FC SAN a LAN propoji. Každá část datového úložiště bude rozložena symetricky tak, aby v případě výpadku jakékoliv jednotlivé komponenty datového

úložiště, nebo i celé jeho poloviny, nedošlo k přerušení poskytování dat aplikačním serverům. Datové úložiště je tedy koncipováno jako tzv. Storage Cluster, rozložený přes dvě lokality, kdy v každé lokalitě je možno využívat datové kapacity a zdroje Storage clusteru nezávisle na druhé. Pro účely této smlouvy je zhotovitelem dodaná technologie označována jako „zařízení“. Účelem díla je plná redundance poskytovaného datového prostoru aplikačním serverům (datové úložiště, které je zabezpečené proti výpadku jednotlivých komponent řešení a zároveň proti výpadku celé jedné serverovny), jednoduchá možnost provádění údržby na jednotlivých komponentách řešení bez výpadku poskytování dat aplikačním serverům, zabezpečení dat proti výpadku celého jednoho diskového pole.

1.2. Po realizaci části plnění uvedené v čl. I., bod 1.1. za podmínek níže uvedených bezodkladně začít poskytovat kompletní technickou podporu – dále jen „technická podpora“ (specifikace jejího rozsahu je uvedena v čl. IX. této smlouvy a v příloze č. 1, která je nedílnou součástí této smlouvy).

- **závazek objednatele** řádně a včas provedené plnění specifikované v čl. I., bod 1.1. převzít, poskytnout součinnost zhotoviteli při implementaci a následně zaplatit za něj zhotoviteli dohodnutou cenu dle čl. III této smlouvy.

Zhotovitel je vázán svou nabídkou předloženou v rámci výběrového řízení k veřejné zakázce malého rozsahu na dodávku s názvem „Dodávka a implementace redundantního datového úložiště včetně technické podpory“ ze dne 13. května 2019.

## II.

### Doba trvání a místo plnění předmětu smlouvy

1. Zhotovitel je povinen provést dílo dle čl. I., bod 1.1. do 40 kalendářních dnů od nabytí účinnosti smlouvy.
2. Místem plnění je sídlo objednatele.
3. Zhotovitel je povinen poskytovat technickou podporu dle čl. I., bod 1.2. na dobu určitou v rozsahu 60 měsíců ode dne provedení díla dle čl. I., bod 1.1.

## III.

### Cena díla a platební podmínky

1. Cena za plnění dle čl. I. je stanovena následovně:

Položka	Cena bez DPH*
Dodávka zařízení a licencí dle čl. I., bod 1.1 smlouvy	1 380 150,00 Kč
Poskytování technické podpory na období 60 měsíců dle čl. I., bod 1.2. smlouvy	235 450,00 Kč

\*) DPH bude účtována v sazbě platné ke dni uskutečnění zdanitelného plnění.

2. Cena za provedení díla jako celku je splatná na základě vystavení daňového dokladu - faktury. Objednatel není povinen platit cenu za provedení části díla. Zhotovitel je oprávněn a současně povinen vystavit daňový doklad na cenu díla dle předchozího odstavce do čtrnácti (14) kalendářních dnů po předání a převzetí díla jako celku. Nedílnou součástí daňového dokladu/faktury bude akceptační protokol o předání díla dle čl. IV. této smlouvy.
3. Celková cena za poskytování plnění (technické podpory) dle čl. I., bod 1.2. je stanovena za 60 měsíců. Fakturace ceny za poskytování předmětu plnění dle čl. I., bod 1.2. bude prováděna za kalendářní rok dopředu.
4. Vystavený daňový doklad/faktura musí obsahovat veškeré náležitosti dle § 29 zákona č. 235/2004 Sb., o dani z přidané hodnoty, ve znění pozdějších předpisů a informace povinně uváděné na obchodních listinách na základě § 435 zákona č. 89/2012 Sb., občanského zákoníku (dále jen „občanský zákoník“). Faktury budou vystaveny se splatností třicet (30) dní ode dne jejich doručení objednateli. Faktura musí být označena názvem veřejné zakázky – „Dodávka a implementace redundantního datového úložiště včetně technické podpory“. Faktury budou zasílány na adresu objednatele v listinné podobě, případně elektronicky prostřednictvím datové schránky. Faktury vystavené zhotovitelem podle této smlouvy bude zhotovitel zasílat objednateli ve dvou vyhotoveních. Za den úhrady dané faktury bude považován den odepsání fakturované částky z účtu Objednatele.
5. Objednatel je oprávněn vrátit zhotoviteli bez zaplacení fakturu, která neobsahuje náležitosti uvedené v předchozích ustanoveních tohoto článku nebo jiné náležitosti vyžadované příslušnými právními předpisy. Objednatel je v takovém případě, a to i opakovaně, oprávněn, nikoliv však povinen, fakturu zhotoviteli před uplynutím doby splatnosti vrátit, zhotovitel je povinen fakturu opravit nebo nově vyhotovit. Vrácením faktury se přerušuje doba splatnosti a nová doba počíná běžet znovu ode dne doručení opravené faktury nebo nově vyhotovené faktury.
6. Daň z přidané hodnoty bude účtována v souladu se zákonem č. 235/2004 Sb., o dani z přidané hodnoty, ve znění pozdějších předpisů, ke dni uskutečnění zdanitelného plnění.

#### **Článek IV.**

##### **Předání a převzetí předmětu plnění**

1. Zhotovitel se zavazuje zahájit práce spojené s provedením díla dle čl. I., bod 1.1. do 14 dnů po nabytí účinnosti smlouvy.
2. O předání a převzetí díla dle čl. I., bod 1.1. bude smluvními stranami sepsán akceptační protokol, podepsaný oprávněnými zástupci obou smluvních stran, kterými jsou ze strany **zhotovitele:** [redacted] a ze strany **objednatele:** [redacted] odbor informačních technologií, Úřad městské části Praha 12, [redacted]
3. Převzetí díla dle čl. I., bod 1.1. včetně související dokumentace této smlouvy bude probíhat na základě akceptační procedury definované v tomto článku IV. (Předání a převzetí předmětu plnění), která zahrnuje provedení akceptačních testů a v případě jejich úspěšného splnění podepsání akceptačního protokolu („akceptační protokol“).
4. Akceptační testy zahrnují porovnání skutečných vlastností díla dle čl. I., bod 1.1. se specifikací dle této smlouvy, zejména její přílohy č. 1. Dílo dle čl. I., bod 1.1. je způsobilé k převzetí objednatelem, pokud při akceptačních testech nevykazuje vady, a zároveň odpovídá specifikaci dle této smlouvy, zejména přílohy č. 1. Zhotovitel před zahájením akceptačních testů nejdříve prokáže, že dodané zařízení splňuje základní požadavky, tj. že dodané zařízení je nové, originální, určené pro český trh, podporované servisním

střediskem výrobce na území České republiky a že je pro něj zaručena dostatečná technická podpora ze strany výrobce. Ověření těchto skutečností musí být prokazatelné – ověření konkrétních sériových čísel dodaného zařízení u výrobce tohoto zařízení (např. na portálu výrobce, nebo prostřednictvím potvrzení oprávněného zástupce výrobce apod.). Pokud by zhotovitel nebyl schopen tuto skutečnost objektivně prokázat, je objednatel oprávněn vyznačit na akceptačním protokolu výrok „nepřevzato“.

5. Objednatel je povinen nejpozději do deseti (10) pracovních dní ode dne uskutečnění akceptační procedury podepsat protokol potvrzující provedení akceptačních testů a schválit provedení díla dle čl. I., bod 1.1., případně oznámit zhotoviteli vady, které brání převzetí. V případě splnění akceptačních kritérií a souladu se specifikací dle této smlouvy, zejména její přílohy č. 1 a za podmínky, že dílo dle čl. I., bod 1.1. této smlouvy nevykazuje žádné vady, je objednatel povinen vyznačit na akceptačním protokolu výrok „převzato“. V případě výskytu vad, které podle názoru objednatele nebrání převzetí díla dle čl. I., bod 1.1., je objednatel oprávněn vyznačit na akceptačním protokolu výrok „převzato s výhradou“. V případě jakéhokoli rozporu díla dle čl. I., bod 1.1. se specifikací dle této smlouvy, zejména přílohy č. 1, je objednatel oprávněn vyznačit na akceptačním protokolu výrok „nepřevzato“.
6. V případě vyhotovení akceptačního protokolu s výrokem „nepřevzato“ poskytne objednatel zhotoviteli přiměřenou lhůtu k odstranění vad. Dílo dle čl. I., bod 1.1. této smlouvy je považováno za nepřevzaté. Po odstranění vad zhotovitel předá znovu dílo dle čl. I., bod 1.1. této smlouvy objednateli a objednatel postupuje obdobně podle předchozích odstavců tohoto článku (Předání a převzetí předmětu plnění), a to i opakovaně.
7. V případě, že zhotovitel předá objednateli dílo dle čl. I., bod 1.1., přestože věděl nebo s odbornou péčí mohl vědět, že tento výstup zcela zjevně v podstatné míře objektivně nesplňuje specifikaci díla a objednatel dílo dle čl. I., bod 1.1. této smlouvy nepřevzme, je objednatel oprávněn požadovat úhradu přiměřených vícenákladů vynaložených na marný pokus o převzetí.
8. Pokud objednatel schválí dílo dle čl. I., bod 1.1. této smlouvy svým podpisem na akceptačním protokolu s výrokem „převzato“, považuje se dnem podpisu takového akceptačního protokolu dílo dle čl. I., bod 1.1. této smlouvy za provedené. Pokud objednatel schválí dílo dle čl. I., bod 1.1. této smlouvy svým podpisem na akceptačním protokolu s výrokem „převzato s výhradou“ a s uvedením vad, které nebrání převzetí, zavazuje se zhotovitel k odstranění/vyřešení těchto vad v přiměřených lhůtách stanovených objednatelem v takovém akceptačním protokolu. Za den provedení díla dle čl. I., bod 1.1. této smlouvy se v takovém případě považuje den odstranění/vyřešení vad uvedených v akceptačním protokolu.
9. Podpisem akceptačního protokolu s výrokem „převzato“ nebo odstraněním vad v případě akceptačního protokolu s výrokem „převzato s výhradou“, je ukončena akceptační procedura pro dílo dle čl. I., bod 1.1. této smlouvy. Podpisem akceptačního protokolu a ukončením akceptační procedury není dotčeno právo objednatele domáhat se práv z jakýchkoli následně zjištěných vad díla.
10. Podepsaný akceptační protokol s výrokem „převzato“ je zároveň souhlasem objednatele s fakturací. V případě podepsaného akceptačního protokolu s výrokem „převzato s výhradou“ vzniká zhotoviteli právo fakturovat na základě potvrzení objednatele o odstranění vad uvedených v akceptačním protokolu.
11. Dílo jako celek je provedeno okamžikem podpisu akceptačního protokolu objednatelem s výrokem „převzato“, případně odstraněním/vyřešením vad uvedených v akceptačním protokolu s výrokem „převzato s výhradou“. Vlastnické právo k předmětu díla přechází na objednatele okamžikem předání zhotovitelem objednateli. Nebezpečí škody na věci přechází na objednatele provedením díla jako celku.

## **Článek V.**

### **Práva a povinnosti zhotovitele**

1. Zhotovitel se zavazuje spolupracovat s objednatelem a poskytovat mu veškerou nutnou součinnost potřebnou pro řádné poskytování služeb podle této smlouvy. Zhotovitel je povinen písemně nebo prostřednictvím e-mailu informovat objednatele o veškerých skutečnostech, které jsou nebo mohou být důležité pro plnění této smlouvy, zejména ho informovat o požadavcích na součinnost.
2. Zhotovitel prohlašuje, že dodané zařízení je nové a nepoužívané a odpovídá předpisům a normám platným v České republice.
3. Zhotovitel je povinen dodat plnění v množství, jakosti a provedení, jež určuje tato smlouva.
4. Zhotovitel smí k plnění této smlouvy využít poddodavatele pouze s předchozím souhlasem objednatele. V příloze č. 2 jsou uvedeni poddodavatelé, které zhotovitel využije k provedení díla, včetně informací o části díla, pro které budou příslušní poddodavatelé využiti.
5. Využití nového poddodavatele, změna poddodavatele či rozsahu jeho využití podléhá předchozímu písemnému souhlasu objednatele. To platí rovněž pro změnu poddodavatele, prostřednictvím kterého zhotovitel ve výběrovém řízení prokazoval kvalifikaci. Takový poddodavatel může být nahrazen pouze poddodavatelem, který se prokáže stejnou nebo vyšší kvalifikací ve vztahu k předmětu příslušné subdodávky, jako poddodavatel původní.
6. Zhotovitel plně odpovídá za řízení poddodavatelů a dozor nad nimi. Zadáání plnění části předmětu této smlouvy zhotovitelem poddodavateli však nezavazuje zhotovitele žádných jeho povinností vůči objednateli, zejména co se týče včasného a řádného plnění předmětu této smlouvy.
7. Použije-li zhotovitel k plnění části předmětu této smlouvy poddodavatele, má zhotovitel odpovědnost, jako by tuto smlouvu plnil sám.
8. Zhotovitel se zavazuje, že ve smlouvách uzavřených se poddodavateli nevyloučí či neomezí oprávnění poddodavatelů vstoupit do smluvních vztahů s objednatelem, a to také včetně jakéhokoli omezení případného jednání poddodavatelů s objednatelem o poskytnutí takového plnění v době trvání smluvního závazkového vztahu založeného touto smlouvou.
9. Zhotovitel k plnění této smlouvy smí využít pouze ty technické poradce, jejichž seznam tvoří přílohu č. 3 této smlouvy.
10. Jakékoliv změny či obměny technických poradců, jejichž prostřednictvím prokazoval zhotovitel splnění technické kvalifikace v rámci výběrového řízení, jsou možné jen za předchozího souhlasu objednatele a pouze za předpokladu, že technický poradce, který má nahradit původního technického poradce, disponuje stejnou nebo vyšší kvalifikací (technickou kvalifikací prokazovanou ve výběrovém řízení původním technickým poradcem), jako technický poradce původní.

## **Článek VI.**

### **Práva a povinnosti objednatele**

1. Objednatel se zavazuje poskytnout zhotoviteli součinnost nezbytnou k řádnému plnění povinností zhotovitele dle čl. I., bod 1.1. této smlouvy. Rozsah součinnosti dle přílohy č. 1 je pouze předpokládaný rozsah, přičemž skutečný rozsah se řídí s přihlédnutím k tomuto odst. 1, tj. součinnost bude poskytována v rozsahu nezbytném pro umožnění řádného

plnění povinností zhotovitele a v případě rozporu přílohy č. 1 s touto zásadou se uplatní rozsah pro objednatele příznivější.

2. Pokud objednatel neposkytne dohodnutou součinnost, nebo neposkytne součinnost třetí osoba na požadavek objednatele, má zhotovitel právo požadovat na objednateli posunutí příslušného termínu dané konkrétní části plnění o čas, po který nemohl zhotovitel pracovat na dané konkrétní části plnění.

## **Článek VII.**

### **Licence k autorským dílům**

1. K autorským dílům, počítačovým programům a databázím („dílo“), dodaným na základě této smlouvy, poskytuje zhotovitel objednateli ke dni předání díla, resp. jeho příslušné části, nevýhradní oprávnění k výkonu práva užít (licenci, resp. podlicenci) veškerá taková díla a k výkonu práva vytěžovat a zužitkovat veškeré takové databáze, a to v územně neomezeném rozsahu a všemi způsoby odpovídajícími účelu, pro který je takové dílo, určeno, a to na celou dobu trvání majetkových práv autora (resp. práva pořizovatele databáze), a v potřebném množstevním rozsahu dle této smlouvy.
2. Zhotovitel prohlašuje a zavazuje se, že je oprávněn objednateli licenci udělit a že udělením licence za podmínek této smlouvy nebudou porušena práva duševního vlastnictví třetí osoby. V případech výslovně uvedených v příloze č. 1 této smlouvy, kde zhotovitel neuděluje přímo licenci objednateli, je povinen zhotovitel zajistit, aby byla objednateli udělena licence v rozsahu alespoň dle tohoto čl. VII. V případě, že by třetí osoba vznesla vůči objednateli jakékoliv nároky z porušení práv duševního vlastnictví v souvislosti s touto smlouvou, zavazuje se zhotovitel přijmout taková opatření, aby objednatel byl oprávněn nerušeně předmět díla dle smlouvy, zejména zajistit pro objednatele udělení licence v rozsahu dle této smlouvy na náklady zhotovitele bez dalších nákladů a požadavků na úplatu od objednatele. V případě, že jakákoliv třetí osoba uplatní nárok z důvodu porušení práv duševního vlastnictví předmětu díla, jež zhotovitel předal objednateli, je zhotovitel povinen nahradit objednateli veškerou újmu takto způsobenou. Zhotovitel se v takovém případě dále zavazuje na svůj náklad poskytnout objednateli veškerou možnou součinnost k ochraně jeho práv z licence.
3. Odměna za poskytnutí licencí je již zahrnuta v ceně díla.
4. Veškerá data zpracovávána při plnění dle této smlouvy jsou ve vlastnictví objednatele.
5. Licence není Objednatel povinen využít.

## **Článek VIII.**

### **Záruční podmínky, sankce**

1. Zhotovitel poskytuje na dílo záruku po dobu 60 měsíců od provedení díla dle čl. I. bod 1.1. této smlouvy. Záruční doba zařízení a jeho zprovoznění běží ode dne provedení díla dle čl. I. bod 1.1. této smlouvy dle článku IV. (Předání a převzetí předmětu plnění). Zhotovitel garantuje odstranění záruční vady v místě plnění nejpozději následující pracovní den po nahlášení závady (vady) objednatelem způsobem stanoveným dále v článku VIII. této smlouvy.
2. Odpovědnost za vady a nároky z ní vyplývající se řídí příslušnými ustanoveními občanského zákoníku, a to zejména ustanovením § 2099 a násl. a citovaného zákona.
3. V případě odstranění vady dodáním nové věci (včetně výměny součástí), dodáním chybějící věci nebo opravou věci se zhotovitel zavazuje k odstranění vady užít pouze takové věci (včetně součástí), které byly vyrobeny přímo výrobcem původního plnění dle článku I odst. 1 bod 1.1. (tj. originální díly) a takové věci jsou nové, dříve nepoužité.

Splnění podmínek dle tohoto odstavce je zhotovitel povinen na žádost objednatele náležitě prokázat před provedením odstranění příslušné vady (např. předložením osvědčení výrobce či daňovým dokladem o zakoupení takových konkrétních věcí).

4. Pokud zhotovitel neodstraní záruční vadu ve stanovené lhůtě, má objednatel právo nechat vadu odstranit třetí osobou a zhotovitel je povinen náklady na odstranění vady objednatelem uhradit.
5. Při nedodržení termínu splatnosti řádně vystavené faktury/daňového dokladu objednatelem je zhotovitel, který řádně splnil své povinnosti, oprávněn požadovat zaplacení úroku z prodlení ve výši stanovené nařízením vlády č. 351/2013 Sb., kterým se určuje výše úroku z prodlení a nákladů spojených s uplatněním pohledávky, ve znění pozdějších předpisů.
6. V případě prodlení zhotovitele s provedením díla ve lhůtě dle čl. II., bod 1 má objednatel právo uplatnit vůči zhotoviteli smluvní pokutu ve výši 0,5 % (slovy: pět desetin procenta) z ceny díla dle čl. I, bod. 1.1. (dodávka zařízení včetně zprovoznění) bez DPH za každý i započatý den prodlení. Toto ustanovení se nevztahuje na plnění povinností objednatele v rámci čl. II. bod 3 (poskytování technické podpory).
7. V případě nedodržení lhůt zhotovitelem dle článku IX., bod 1 má objednatel právo uplatnit vůči zhotoviteli smluvní pokutu ve výši 5.000 Kč bez DPH za každý započatý den prodlení (tj. prodlení v případě nezahájení řešení do jednoho dne (1) pracovního dne po zadání incidentu).
8. Smluvní pokuty jsou splatné ve lhůtě sedmi (7) dnů od doručení písemné výzvy objednatele k úhradě.
9. Objednatel má právo na náhradu škody v plné výši vzniklé porušením povinnosti, ke kterému se smluvní pokuta vztahuje.
10. Zaplacení smluvní pokuty nezbavuje zhotovitele povinnosti splnit závazek utvrzený smluvní pokutou.

## **Článek IX.**

### **Technická podpora**

1. Zhotovitel bude poskytovat službu technické podpory v rozsahu dle této smlouvy, zejm. její přílohy č. 1, minimálně je však povinen ji poskytovat v režimu 5 dní x 8h/týdně (v čase 8:00 – 16:00; pondělí - pátek) a zahájit řešení incidentu, tj. neplánované přerušení fungování předmětu díla, omezení kvality fungování předmětu díla, jakákoliv prokazatelná nefunkčnost předmětu díla, která se projeví selháním oproti funkčnosti a funkcionalitě dle smlouvy, zejména přílohy č. 1, a to nejpozději s odezvou do 4 hodin a zahájení řešení do jednoho (1) pracovního dne po zadání incidentu dle postupu uvedeného níže.
2. Zhotovitel je povinen v rámci technické podpory pravidelně informovat objednatele o dostupnosti nové verze softwaru, jež je součástí předmětu díla, upozornit na potenciální chyby a rizika, jsou-li známy, a na výzvu objednatele novou verzí implementovat.
3. Objednatel je povinen informovat zhotovitele o incidentech bez zbytečného odkladu poté, kdy incident zjistil na níže uvedené kontakty **zhotovitele**: servis 200, tel.: 724 957 065 e-mail: service@sit.cz.
4. V případě, že je v příloze č. 1 uveden jiný rozsah technické podpory, uplatní se v případě rozporů rozsah pro objednatele příznivější.

## **Článek X. Náhrada škody**

1. Zhotovitel odpovídá v plné výši za veškeré škody způsobené objednateli porušením povinností vyplývajících ze smlouvy či právních předpisů. Zhotovitel odpovídá zejména za škody způsobené porušením ustanovení této smlouvy, škody způsobené jiným protiprávním činem a škody vzniklé v důsledku vadného plnění.
2. Jakákoliv ustanovení týkající se omezení výše či druhu náhrady škody se nepřipouští.
3. Povinnosti k náhradě škody se zhotovitel zproští, pokud prokáže existenci okolností dle § 2913 odst. 2 občanského zákoníku.
4. Zhotovitel před podpisem této smlouvy předal objednateli kopii pojistné smlouvy (pojistky nebo pojistného certifikátu), jejímž předmětem je pojištění odpovědnosti za škodu způsobenou v souvislosti s prováděním jeho podnikatelské činnosti ve výši horní hranice pojistného plnění minimálně 1.500.000 Kč na jednu pojistnou událost. Zhotovitel je povinen mít v účinnosti pojistnou smlouvu po celou dobu poskytování předmětu plnění a kdykoliv na požádání objednatele osvědčit její trvání.

## **Článek XI. Trvání a ukončení smlouvy**

1. Tato smlouva se uzavírá na dobu určitou, a to 60 měsíců ode dne provedení díla dle čl. I., bod 1.1. objednatelem.
2. Smluvní vztah lze ukončit písemnou dohodou smluvních stran nebo odstoupením v souladu s občanským zákoníkem. Objednatel je oprávněn tuto smlouvu vypovědět i bez udání důvodu s výpovědní dobou šest (6) měsíců. Zhotovitel není oprávněn tuto smlouvu vypovědět.
3. Smluvní strany jsou oprávněny odstoupit od smlouvy z důvodů uvedených v této smlouvě a dále z důvodů uvedených v zákoně, zejména v případě podstatného porušení smlouvy.
4. Za podstatné porušení smlouvy zhotovitelem, které je důvodem pro odstoupení smlouvy ze strany objednatele, se považuje porušení povinností zhotovitele, které nebude odstraněno ani do 30 kalendářních dní od doručení písemné výzvy objednatele.
5. Za podstatné porušení smlouvy objednatelem, které je důvodem pro odstoupení smlouvy ze strany zhotovitele, se považuje prodlení objednatele s úhradou faktury/daňového dokladu o více jak 30 kalendářních dní od doručení písemné výzvy zhotovitele o takovém prodlení objednateli, přičemž nárok na úrok z prodlení není tímto ustanovením dotčen.
6. V případě odstoupení podle odst. 4 tohoto článku je po marném uplynutí příslušné lhůty objednatel oprávněn od smlouvy jednostranně odstoupit, a to bez jakýchkoliv sankcí ze strany zhotovitele.
7. V případě odstoupení podle odst. 4 tohoto článku má objednatel (kromě jiného) nárok na náhradu škody, na náhradu prokazatelných nákladů, které mu vzniknou v souvislosti se zajištěním náhradního plnění a dále také na vrácení poměrně části ceny za nevyčerpané plnění. Nároky z vad nejsou dotčeny.
8. Odstoupení od této smlouvy musí být písemné a musí obsahovat odkaz na ustanovení této smlouvy, zákona č. 121/2000 Sb., o právu autorském, o právech souvisejících s právem autorským a o změně některých zákonů (dále jen „autorský zákon“) či občanského zákoníku, které zakládá oprávnění od smlouvy odstoupit.
9. Smluvní vztah skončí dnem doručení oznámení o odstoupení od smlouvy druhé smluvní straně, nebo dnem uvedeným v oznámení.

10. Odstoupení od této smlouvy či jiné ukončení smluvního vztahu založeného touto smlouvou se nedotýká práva na zaplacení smluvní pokuty nebo úroku z prodlení, pokud již dospěl, práva na náhradu škody vzniklé z porušení smluvní povinnosti ani ujednání, které má vzhledem ke své povaze zavazovat strany i po odstoupení od smlouvy.

## **Článek XII.**

### **Závěrečná ustanovení**

1. Tato smlouva nabývá platnosti dnem jejího podpisu oprávněnými zástupci obou smluvních stran a účinnosti dnem jejího uveřejnění dle zákona č. 340/2015 Sb., o registru smluv.
2. Smluvní strany výslovně souhlasí s tím, aby tato smlouva byla veřejně přístupná v celém rozsahu.
3. Změny a doplňky této smlouvy lze provést pouze formou písemných číslovaných dodatků.
4. V případě, že by některé ustanovení této smlouvy stalo zdánlivé, neplatné či neúčinné, nezpůsobuje tato skutečnost neplatnost ani neúčinnost ostatních částí smlouvy. Smluvní strany se ho zavazují po vzájemné dohodě nahradit jiným ustanovením, blízcím se svým obsahem nejvíce účelu zdánlivého, neplatného či neúčinného ustanovení.
5. Smluvní vztahy výslovně neupravené touto smlouvou, nebo upravené jen částečně, se řídí příslušnými ustanoveními občanského zákoníku, popř. autorského zákona.
6. Tato smlouva je vyhotovena ve třech (3) stejnopisech s platností originálu, z nichž zhotovitel obdrží (1) stejnopis a objednatel obdrží (2) stejnopisy.
7. Uveřejnění smlouvy dle zákona č. 340/2015 Sb., o registru smluv, zajistí objednatel.
8. Nedílnou součástí této smlouvy je příloha č. 1 – Technická dokumentace – podrobný popis díla a specifikace věcí k provedení díla a dílčích činností zhotovitele, příloha č. 2 – Seznam poddodavatelů a příloha č. 3 – Seznam technických poradců

Za objednatele:

Za zhotovitele:

V Praze dne .....

V Praze dne .....

.....  
Mgr. Jan Adamec  
starosta

.....  
Ing. Radek Soušek, CSc.  
jednatel

## Příloha č. 1 - Technická dokumentace – podrobný popis díla a specifikace věcí k provedení díla a dílčích činností zhotovitele

### Detailní popis řešení včetně technické podpory

Společnost SÍŤ, spol. s r.o., nabízí pro plnění předmětu veřejné zakázky zařízení dle požadavků zadavatele uvedených v příloze č. 1 výzvy k podání nabídky.

Technická specifikace a technické požadavky

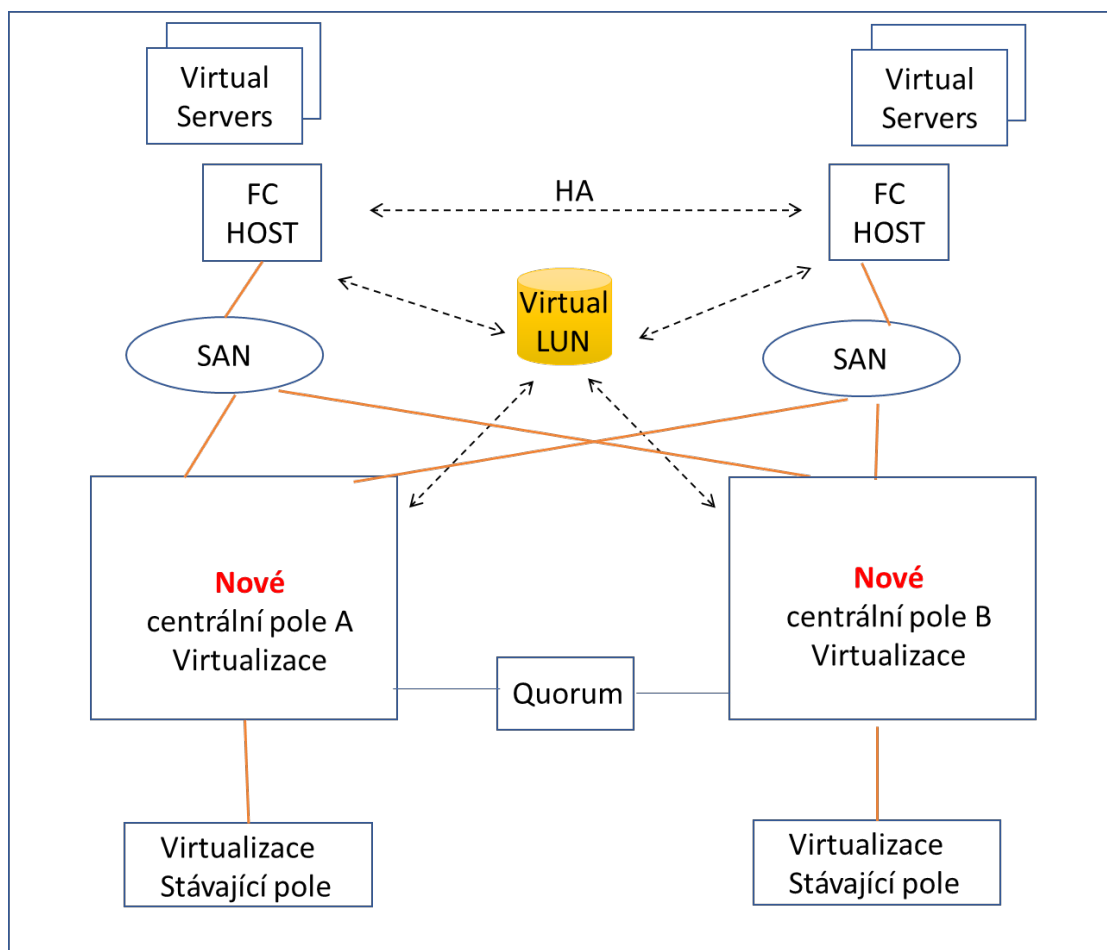
Nastavení diskových polí bude provedeno na základě analýzy stávajícího prostředí a podle doporučení výrobce diskového pole tak aby se plně využil potenciál nového pole.

Schematické znázornění finálního stavu je uvedeno v nákresu. Díky externí virtualizaci bude nutná pouze jedna odstávka, kdy se stávající prostředí podvěsí pod nově dodané pole, následně se provede migrace dat na nové diskové pole již za provozu. Po migraci dat budou pole ponechána v externí virtualizaci a bude možné na ně odkládat nekritická data.

Nová pole poběží v storage clusteru a z pohledu hostů se budou tvářit jako jedno pole s automatickou replikací dat.

Připojení do SAN bude provedeno po minimálně 2x FC optimálně 4x FC, pro správu diskového pole bude třeba 2x LAN 10/100Mb.

Quorum je java aplikace server běžící na VS a zajišťuje komunikaci a pomoc v mezních stavech při ztrátě konektivity jednoho z polí.



Požadované parametry	Splňuje (Ano/Ne)
<p><b>typy vlastnosti</b>      <b>a</b></p>	<p>Celé datové úložiště musí tvořit jeden konfigurační celek, jehož obsluha se provádí pomocí software pro plnohodnotnou správu diskového úložiště a diskových subsystémů s možností ovládání přes CLI, GUI.</p>
<p>Datové úložiště musí být rozšiřitelné o další diskové systémy jiných výrobců a značek a umožnit všechny dále popisované funkce nezávisle na konkrétních typech instalovaných diskových systémů.</p>	<p>ANO, nabízené řešení je rozšiřitelné o další diskové systémy jiných výrobců a značek a umožňuje všechny dále popisované funkce nezávisle na konkrétních typech instalovaných diskových systémů.</p>
<p>Řešení musí umožňovat synchronní i asynchronní zrcadlení všech nebo pouze vybraných diskových svazků mezi dvěma nebo více diskovými systémy různých typů, technologií a výrobců. Cluster ve formě aktiv-aktiv.</p>	<p>ANO, řešení umožňuje synchronní i asynchronní zrcadlení všech nebo pouze vybraných diskových svazků mezi dvěma nebo více diskovými systémy různých typů, technologií a výrobců. Cluster je ve formě aktiv-aktiv.</p>
<p>Řešení datového úložiště musí zajistit transparentní failover v případě výpadku jedné části tohoto úložiště, např. celého jednoho diskového systému (pole). Provozované aplikace nesmí tento výpadek zaznamenat a musí pokračovat ve své práci bez nutnosti restartu, rekonfigurace nebo zásahu administrátora.</p>	<p>ANO, řešení datového úložiště využívá transparentní failover v případě výpadku jedné části tohoto úložiště, tzn. celého jednoho diskového systému (pole). Provozované aplikace tento výpadek nezaznamenají a pokračují ve své práci bez nutnosti restartu, rekonfigurace nebo zásahu administrátora.</p>
<p>V rámci redundantního datového úložiště včetně celé SAN nesmí být žádný Single Point of Failure (všechny komponenty musí být zdvojeny). Diskové řadiče musí mít dále jištěnou cache proti výpadku proudu prostřednictvím baterie.</p>	<p>ANO, nabízené řešení neobsahuje žádný SPoF a diskové řadiče mají dále jištěnou cache proti výpadku proudu prostřednictvím baterie.</p>
<p>Transparentní failover bez nutnosti zásahu obsluhy musí být možný i v případě geograficky distribuovaného řešení, které je v tomto případě požadováno.</p>	<p>ANO, řešení obsahuje transparentní failover tzn. bez nutnosti zásahu obsluhy je možný i v případě geograficky distribuovaného řešení.</p>
<p>Celé řešení musí být odolné proti tzv. SPLIT-BRAIN, kdy dojde k přerušení veškerých propojů mezi serverovny. Požadováno je řešení na bázi arbitra, který komunikuje po IP.</p>	<p>ANO, celé nabízené řešení je odolné proti tzv. SPLIT-BRAIN, kdy dojde k přerušení veškerých propojů mezi serverovny. Řešení pracuje na bázi quora (arbitra), který komunikuje po IP nebo FC.</p>

<b>typy a vlastnosti</b>	Licence pro redundantní připojení minimálně 10 fyzických serverů a minimálně 100 virtuálních serverů včetně případného multipathing software.	ANO, nabízené řešení má v ceně neomezené připojení fyzických i virtuálních serverů, mutlipath software je k dispozici zdarma ke stažení.
	Řešení musí umožňovat migraci dat mezi různými diskovými prostory (prostory různých výkonnostních kategorií a různých typů diskových polí) za plného běhu, a to bez nutnosti odstávky provozovaných aplikací.	ANO, řešení umožňuje migraci dat mezi různými diskovými prostory (prostory různých výkonnostních kategorií a různých typů diskových polí) za plného běhu a bez nutnosti odstávky provozovaných aplikací.
	Šifrování dat nad úroveň disků, deduplikace a komprese dat v reálném čase.	ANO, nabízené řešení umožňuje šifrování dat nad úroveň disků, deduplikace a komprese dat v reálném čase.
	Thin provisioning, možnost vytváření snapshotů.	ANO, řešení obsahuje funkcionalitu Thin provisioning a možnost vytváření snapshotů.
	Automatický tiering dat s přepočítáním typu RAID.	ANO, řešení obsahuje funkcionalitu automatického tieringu dat s přepočítáním typu RAID.
	V případě, že jsou některé funkční vlastnosti popsané výše licencovány, musí být tyto licence součástí nabídky a nabídkové ceny.	ANO, všechny požadované funkcionality a licence jsou součástí nabídky.
<b>provedení</b>	Instalace do 19" racku včetně příslušenství pro montáž.	ANO, řešení je určeno pro instalaci do 19" racku včetně příslušenství pro montáž.
<b>cache</b>	Minimálně 90 GB cache v jednom řadiči každého úložiště, možnost rozšíření na minimálně trojnásobek, tzn. 270 GB / jeden řadič.	ANO, nabízené diskové pole obsahuje 96GB cache na jeden řadič s možností rozšíření až na 288 GB cache
<b>podporovaný typ RAID</b>	Podpora zabezpečení dat minimálně na úrovních RAID 0, 1, 5, 6 a 10.	ANO, nabízené řešení podporuje zabezpečení dat na RAID úrovních 0, 1, 5, 6 a 10 a dále distribuovaný RAID 5 a 6.
<b>pevné disky</b>	Podpora 2,5" a 3,5" disků, SAS 7,2/10/15tisíc otáček a SSD disků včetně EFD/SLC. Minimální počet 12 interních pozic pro 3,5" respektive 24 pro 2,5" disky.	ANO, nabízené pole podporuje 2,5" a 3,5" disky, SAS 7,2/10/15tisíc otáček a SSD disky včetně EFD. Počet 12 interních pozic pro 3,5" respektive 24 pro 2,5" disky.
<b>kapacita</b>	Minimálně 5 x 2,5" SSD disků typu EFD o velikosti 1,9 TB na každé datové úložiště.	ANO, řešení obsahuje 5 x 2,5" SSD disky typu EFD o velikosti 1,9 TB na každé datové úložiště.
<b>připojení</b>	Minimální požadovaný počet FC Front-End portů musí být 8 x 16 Gbps (4/řadič) včetně modulů každé datové úložiště. Dedikovaný management port u každého datového úložiště.	ANO, nabízené řešení obsahuje 8x16Gbit FC porty (4 porty na řadič). Dedikovaný port pro management u každého řadiče a datového úložiště.

<b>virtualizace</b>	Certifikace VMware vSphere 6 a vyšší	ANO, řešení je certifikováno.
<b>napájení</b>	Každé datové úložiště musí mít zajištěno redundantní napájení, hot plug, včetně kabeláže pro připojení k APC PDU.	ANO, každé datové úložiště obsahuje redundantní napájení, hot plug, včetně kabeláže pro připojení k APC PDU.
<b>Další požadované služby</b>		<b>Splňuje (Ano/Ne)</b>
<b>Implementační služby</b>		ANO, obsahuje.
<p>Zajištění všech služeb souvisejících se zprovozněním celkového řešení a předání zadavateli do rutinního provozu, minimálně však těchto služeb:</p> <ul style="list-style-type: none"> <li>• projektové řízení po celou dobu implementace,</li> <li>• doprava veškerého hardware do místa instalace,</li> <li>• fyzická instalace všech hardwarových komponent do 19" rozvaděčů u zadavatele,</li> <li>• nastavení a konfigurace jednotlivých komponent řešení,</li> <li>• zpřístupnění datových prostor řešení pro stávající VMware farmu,</li> <li>• provedení migrace dat ze stávajícího datového úložiště a následně využití jeho kapacity v rámci nového řešení,</li> <li>• provedení akceptačních testů potvrzujících funkčnost řešení dle zadání a nabídky,</li> <li>• administrátorské školení v místě instalace pro pracovníky zadavatele v rozsahu potřebném pro získání dovedností v souvislosti se správou celého řešení.</li> </ul>		
<b>Migrace dat</b>		ANO, obsahuje.
<p>Součástí nabídky a nabídkové ceny budou i služby související s migrací dat ze stávající infrastruktury do nového datového úložiště. Zadavatel klade důraz na minimalizaci dopadu procesu migrace dat na provoz aplikačních serverů a poskytování těchto dat uživatelům. Součástí popisu řešení bude i popis navrženého způsobu migrace dat a jeho dopadu na provoz.</p>		
<b>Zpracování dokumentace</b>		ANO, obsahuje.
<p>Zpracování technické dokumentace řešení včetně popisu nastavení jednotlivých komponent řešení a jejich zapojení v rámci dodávaného řešení a v návaznosti na stávající infrastrukturu. Účastník zpracuje schéma architektury řešení, popis navrženého způsobu migrace dat a jeho dopadu na provoz, specifikaci požadovaných portů pro připojení do stávající infrastruktury a potřebných propojů mezi serverovnyami.</p>		
<b>Záruky a technická podpora</b>		ANO, obsahuje.
<p>Služba podpory výrobce minimálně v následujícím rozsahu:</p> <ul style="list-style-type: none"> <li>• záruka výrobce v délce trvání minimálně 60 měsíců na veškeré dodávané hardwarové komponenty s možností výměny vadného HW v režimu 5x8xNBD on-site,</li> <li>• maintenance pro všechny software datového úložiště na dobu alespoň 60 měsíců umožňující zadavateli přístup k novým verzím produktů, opravám produktů a technické podpoře výrobce.</li> </ul> <p>Minimální parametry technické podpory na celé řešení ze strany dodavatele:</p> <ul style="list-style-type: none"> <li>• garantovaná podpora v režimu 5x8xNBD / odezva do 4hod., zahájení řešení následující pracovní den,</li> <li>• helpdesk pro časově prokazatelné hlášení veškerých událostí,</li> <li>• poskytnutí technické podpory a konzultací, maximálně 8 hodin za měsíc,</li> <li>• na vyžádání osobní návštěvy v místě plnění,</li> <li>• řešení požadavků a incidentů (místně i vzdáleně),</li> <li>• zajištění výměny HW včetně případné on-site podpory,</li> <li>• v případě potřeby zapůjčení adekvátního HW,</li> <li>• součástí služby musí být veškeré náklady (cestovné, ubytování, apod.).</li> </ul>		

## Technická podpora – Servis 200

Pro zajištění záručního servisu a správu servisních požadavků použije uchazeč, společnost SÍŤ, spol. s r.o. vlastní řešení Servis 200.

Servis 200 zajišťuje podporu formou pravidelné, garantované a řízené činnosti, spočívající v předcházení poruchových stavů a řešení každodenních požadavků provozu IT infrastruktury.

Požadované úrovně zajištění provozuschopnosti a SLA je realizováno dokonalým měřicím a analyzačním vybavením a technickou podporou servisního střediska s dostupností 24 hodin denně, 7 dní v týdnu. Uvedené měření a vyhodnocování umožňuje reagovat na incidenty v IT infrastruktuře před samotným oznámením uživatelů zákazníka, či při závadě, která se díky redundanci IT infrastruktury neprojevuje na dostupnosti IT služby.

### Průběh zpracování incidentu

#### Servis 200 garantuje

- každý incident má svého řešitele
- každý incident je zaznamenán
- každý incident je řešen pomocí workflow
- každý incident je auditovatelný a zpětně dohledatelný

Servis 200 provádí certifikovaní technici v nepřetržitém režimu.

Incidenty, které vznikají, zapisuje technik do interního reportovacího systému nebo do systému zákazníka, podle typu služby (viz modely). Technici provádějí monitoring na základě incidentů i pozitivních hlášení (potvrzení správné funkčnosti systému). Výhodou je pak následná kontrola funkčnosti monitorovacích systémů.

Denní zápis se vykoná, i když žádný incident nenastal.

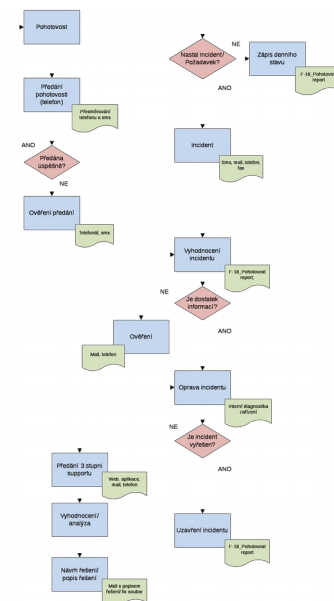
Incidenty jsou technikům reportovány přes sms, email, telefon. Technik incident vyhodnotí, zajistí jeho evidenci. Pokud má dostatek informací, incident vyřeší. Pokud nemá informace, kontaktuje zákazníka. Incident je vyřešen, pokud si technik ověří funkčnost a uzavírá incident zápisem. Pokud technik nemá možnost incident vyřešit, předává tento incident k řešení na nejvyšší úroveň supportu, která provádí nezávisle analýzu a navrhuje řešení pro nápravu incidentu. Tento popis se dostává k technikům ve formě emailu s popisem řešení problému.

### Parametry SLA

Nabízené kvalitativní parametry služby odpovídají požadavkům zadavatele.

- garantovaná podpora v režimu 5x8xNBD / odezva do 4hod., zahájení řešení následující pracovní den,
- helpdesk pro časově prokazatelné hlášení veškerých událostí,
- poskytnutí technické podpory a konzultací, maximálně 8 hodin za měsíc,
- na vyžádání osobní návštěvy v místě plnění,
- řešení požadavků a incidentů (místně i vzdáleně),
- zajištění výměny HW včetně případné on-site podpory,
- v případě potřeby zapůjčení adekvátního HW,
- součástí služby musí být veškeré náklady (cestovné, ubytování apod.).

Vývojový diagram procesu SERVIS 24/7 – SLA SAN & VTL



V následující tabulce jsou uvedeny kontaktní informace na správu servisních požadavků.

<b>Správa incidentu</b>		
telefon	e-mail	portál pro vzdálený přístup
+420 724 957 065	<a href="mailto:service@sit.cz">service@sit.cz</a>	<a href="http://service.sit.cz">http://service.sit.cz</a>
<b>Eskalační manažer</b>		
jméno	telefon	e-mail

Služby hot-line technické podpory bude uchazeč, společnost SÍŤ, spol. s r.o., poskytovat maximálně po dobu 5 let.

#### **Předpokládaný termín dodání a součinnost**

Uchazeč, společnost SÍŤ, spol. s r.o., předpokládá dodání nabízeného řešení v souladu s požadavky zadávací dokumentace.

Předpokládaný termín zahájení realizace:	14 dnů od podpisu smlouvy
Dodávka zařízení (článek I bod 1.1. smlouvy):	40 dnů od nabytí účinnosti smlouvy
Technická podpora (článek I. bod 1.2. smlouvy):	60 měsíců ode dne provedení části díla dle čl.I., bod 1.1. smlouvy

Uchazeč, společnost SÍŤ, spol. s r.o., předpokládá od zadavatele standardní součinnost.

#### **Výčet jednotlivých komponent**

<b>Cena za zařízení a licence včetně dodávky a implementace se zárukou na období pěti (5) let</b>			<b>Cena bez DPH</b>
<b>Položka</b>	<b>Popis položky</b>	<b>Množství</b>	<b>1 156 500,00 Kč</b>
2078-424	IBM STORWIZE V5100 NVME CONTROL ENCLOSUR	2	
2078-424-9730	POWER CORD - PDU CONNECTION	2	
2078-424-ACBB	16GB FC 4 PORT ADAPTER PAIR	2	
2078-424-ACE4	ENCRYPTION ENABLEMENT	2	
2078-424-ACEC	ENCRYPTION USB DRIVE PACK	2	
2078-424-ACGE	V5100 64 GB CACHE UPGRADE	4	
2078-424-ACGX	120 GB M.2 BOOT DRIVE PAIR	2	
2078-424-ACGZ	MANUFACTURING INDICATOR #2	2	
2078-424-ADN1	ORDER TYPE 1 - CTO	2	
2078-424-AET2	1.92TB 2.5IN NVME FLASH DRIVE	10	
2078-424-AG00	SHIPPING AND HANDLING NC	2	
<b>Položka</b>	<b>Popis položky</b>	<b>Množství</b>	<b>223 650,00 Kč</b>



		<b>í</b>	
5639-SHV	5-YEAR REGISTRATION SWMA FOR 5639-SV9	2	
5639-SHV-MDWETC	BASE SW PER DEVICE REGISTRATION	2	
5639-SHV-MDXYTC	FULL BUNDLE PER DEVICE REGISTRATION	2	
5639-SV9	IBM SPECTRUM VIRTUALIZE SOFTWARE FOR STO	2	
5639-SV9-UDWFC1	BASE SW PER DEVICE W/ 1YR SW MAINT	2	
5639-SV9-UDWSC1	FULL BUNDLE PER DEVICE W/ 1YR SW MAINT	2	

<b>Cena za poskytování technické podpory na období pěti (5) let</b>	<b>Cena bez DPH</b>
Technické podpora	<b>235 450,00 Kč</b>

## **Příloha č. 2 – Seznam poddodavatelů**

Společnost SÍŤ, spol. s r.o., nevyužívá pro plnění veřejné zakázky žádné poddodavatele.

### Příloha č. 3 – Seznam technických poradců

<b>Jméno a příjmení</b>
 Zaměstnanec společnosti SÍŤ, spol. s r.o.
 Zaměstnanec společnosti SÍŤ, spol. s r.o.