



# SMLOUVA O DÍLO č. KN 154/2002

na zajištění sběru, svozu a odstraňování, příp. využívání komunálních odpadů  
uzavřená podle § 536 a násl. Obchodního zákoníku v platném znění

## ČI.1 SMLUVNÍ STRANY

### 1.1 Zhotovitel:

EKOR, s.r.o.

Havlíčková 181

697 01 Kyjov

u Krajského soudu v Brně, oddíl C, vložka 14613

Ing. Luboš Švarc - jednatel

zápis v obch. rejstříku:

zastoupený:

v techn. otázkách

oprávněný jednatel :

bankovní spojení:

číslo účtu:

IČO/DIČ:

telefon + fax:

[redacted] - ved. provozu

[redacted]

60700262 / 310-60700262

[redacted]

### 1.2 Zadavatel:

Česká republika – Finanční ředitelství v Brně

náměstí Svobody 4

602 00 Brno

zápis v obch. rejstříku:

zastoupený:

v techn. otázkách

oprávněný jednatel :

bankovní spojení:

číslo účtu:

IČO/DIČ:

telefon + fax:

---

[redacted]

- ředitel

řed. FÚ Kyjov

00006921

[redacted]

## ČI.2 PŘEDMĚT SMLOUVY

2.1 Zhotovitel se zavazuje, že za podmínek dojednaných v této smlouvě bude pro zadavatele po dobu celého kalendářního roku zajišťovat činnosti, které souvisí se sběrem, svozem a odstraňováním, příp. využíváním komunálních odpadů (dále jen „KO“) ze stanoviště nádob:

FIRMA: .Finanční úřad v Kyjově.....

ULICE: ....Boršovská 2077.....

PSC, OBEC: ....697 01 Kyjov.....

KONT.OSOBA, TEL.: [redacted].....

2.2 Zadavatel se zavazuje, že za provedené činnosti související se sběrem, svozem a odstraňováním KO zaplatí zhotoviteli dohodnutou cenu a poskytne mu dojednané spolupůsobení.

## ČI.3 ROZSAH A OBSAH PŘEDMĚTU PLNĚNÍ

3.1 Zhotovitel zajistí po dobu celého kalendářního roku stálý a pravidelný sběr a svoz KO z popelnic 110 l, 120 l, 240 l, popř. kontejnerů 660 l, 1100 l dle specifikace pro daný kalendářní rok v příloze č. 1 - objednávce, která je nedílnou součástí této smlouvy o dílo a jeho odstranění uložením na řízené skládce Těmice, popř. využití některých složek KO, pokud se na tom se zadavatelem dohodne.

3.2 Obě smluvní strany se dohodli, že pro účely této smlouvy se provedením díla rozumí zrealizování sběru, svozu a odstranění, popř. využití KO v rozsahu daném přílohou č. 1 této smlouvy - objednávkou, potvrzenou zadavatelem pro příslušný kalendářní rok dle čl. 6, odst. 6.3 této smlouvy, přičemž plnění bude poskytováno v několika dílčích plněních specifikovaných v uvedené objednávce.

- 3.3 Zadavatel na svou čest prohlašuje, že pro účely odstranění odpadů bude nádoby plnit pouze upraveným komunálním odpadem, přičemž úpravou směsného komunálního odpadu před jeho uložením na skládku se v souladu s § 10 odst. f. vyhlášky č. 383/2001 Sb., o podrobnostech nakládání s odpady rozumí minimálně vyřídění nebezpečných složek, komodit určených ke zpětnému odběru a využitelných složek.
- 3.4 V případě, kdy ze závažných důvodů ze strany zhotovitele nebudou odpady vyvezeny ve stanovený den, zajistí zhotovitel náhradní termín odvozu nejpozději do 2 kalendářních dnů.

#### **Čl. 4 CENY PLNĚNÍ**

- 4.1 Cena za činnosti, které jsou předmětem plnění této smlouvy, je stanovena dohodou smluvních stran dle § 2 zákona č. 526/90 Sb., o cenách ve výši uvedené pro daný kalendářní rok v příloze č. 1 této smlouvy – objednavce. Ceny jsou uvedeny bez daně z přidané hodnoty, která činí 5 %.
- 4.2 Cena za sběr, svoz a odstraňování odpadu za období kalendářního měsíce (čtvrtletí, pololetí) se stanoví jako  $\frac{1}{12}$  ( $\frac{1}{4}$ ,  $\frac{1}{2}$ ) ceny za kalendářní rok. V případě změn v průběhu období se cena stanovuje jako podíl počtu vývozu v daném období a počtu vývozu daného typu za kalendářní rok, násobený cenou za roční vývoz.
- 4.3 Cena za sběr, svoz a odstraňování odpadu z nádob 120 l (hrnatých) je shodná s cenou za sběr, svoz a odstraňování odpadu z nádob 110 l (kulatých).  
Cena za sběr, svoz a odstraňování odpadu z nádob 240 l (hrnatých) je stanovena jako 2 x cena za sběr, svoz a odstraňování odpadu z nádob 110 l (nádobu musí být označena 2 známkami na sběr, svoz a odstraňování odpadu pro popelnice).  
Cena za sběr, svoz a odstraňování odpadu z kontejnerů 660 l je stanovena jako 0,6-násobek ceny pro kontejner 1100 l.
- 4.4 Cena za sběr, svoz a odstraňování odpadu zahrnuje i základní poplatek, který je původce povinen v souladu s § 45 zákona č. 185/2001 Sb., o odpadech platit za ukládání odpadů na skládku.
- 4.5 Cena za využívání odpadu (papíru, plastů) zahrnuje svoz, dotřídění a materiálové využití složek. V případě využití kontejneru ze strany zadavatele zahrnuje cena i jeho pronájem a údržbu; v případě využití PE pytlů je cena za pytle stanovena zvlášť.
- 4.6 Zhotovitel je po dohodě se zadavatelem oprávněn uvedené ceny upravit s účinností od 1. ledna 2003 v každém roce maximálně o míru inflace oznámenou Českým statistickým úřadem, stanovenou podle vývoje úhrnného indexu spotřebitelských cen zboží a služeb v ČR za předchozí rok. Důvodem ke změně cen je i změna legislativy v odpadovém hospodářství (především změna výše zákonných poplatků).

#### **Čl. 5 PLATEBNÍ PODMÍNKY**

- 5.1 Úhrada ceny bude prováděna zadavatelem na základě faktury - daňového dokladu vystaveného zhotovitelem vždy ke dni dílčího plnění dle objednávky (viz čl. 3, odst. 3.2) podle skutečného počtu nádob a typu vývozu, tj.:
- při pololetním dílčím plnění k poslednímu dni prvního měsíce příslušného pololetí (31.1. a 31.7.)
  - při čtvrtletním dílčím plnění k poslednímu dni prvního měsíce příslušného čtvrtletí (31.1., 30.4., 31.7. a 31.10.)
  - při měsíčním dílčím plnění k poslednímu dni každého příslušného měsíce.
- Pokud předpokládané celoroční plnění nepřesáhne částku 6.000 Kč, bude každá fakturovaná částka při měsíčním dílčím plnění zvýšená o 50,- Kč na pokrytí vyšších administrativních nákladů (poštovní, bankovní poplatky, obálky atd.).
- 5.2 Faktury jsou splatné do 25-ti dnů od jejich obdržení zadavatelem. Za každý den zpoždění s placením faktury bude účtován zadavateli poplatek ze zpoždění ve výši 0,05 % z dlužné částky.
- 5.3 Obě smluvní strany se dohodly, že zhotovitel může okamžitě ukončit provádění činností, které jsou předmětem této smlouvy, pokud je zadavatel v prodlení s placením faktury více než 30 dnů.

## **Čl.6 ZVLÁŠTNÍ UJEDNÁNÍ**

- 6.1 Zhotovitel bude pro účely odstranění odpadu vyvážet pouze nádoby, které budou označeny známkou pro příslušný rok.  
Stejná podmínka platí i pro pytle na využitelné složky (papír, plasty), v případě, že se je zadavatel rozhodne využít pro třídění komunálních odpadů.
- 6.2 Nádoby opatřené známkou pro 14-denní svoz budou vyváženy v týdnu, který upřesní zhotovitel na základě dohody s obecním (městským) úřadem.
- 6.3 Znamky na další kalendářní rok obdrží zadavatel na základě objednávky (přílohy č. 1 této smlouvy) potvrzené zadavatelem. Zhotovitel doručí zadavateli objednávky v průběhu prosince s dostatečnou časovou rezervou. Zadavatel je povinen zajistit vylepení známek na nádobu před prvním vývozem KO v kalendářním roce.
- 6.4 Zadavateli se doporučuje provést označení vlastních nádob na KO názvem organizace.
- 6.5 V určený svozový den musí být nádoby na sběrném místě připraveny od 6:00 hod.
- 6.6 Nádoby pro účely odstranění odpadu musí uživatelé plnit pouze upraveným (viz čl. 3, odst. 3.4 této smlouvy) komunálním odpadem a popelem, který nemůže způsobit svými vlastnostmi ohrožení osob nebo okolního prostředí.  
Přitom je nutno zdůraznit, že do nádob je přísně zakázáno ukládat žhavý nebo mokřý popel, tekuté odpady, hořlaviny, žiraviny, výbušniny, uhynulá zvířata nebo jejich části a jiné škodlivé a znečišťující odpady. Do nádob nesmí být rovněž ukládány přilnavé odpady (asfalt, dehet, zbytky barev atd.) a odpady do nádob neskladné a těžké - výkopová zemina, kamení, cihly, stavební sut', kartony, větve a železný šrot. Hmotnost naplněné popelnice nesmí překročit 80 kg a nesmí být plněna přes horní okraj.
- 6.7 V případě, že obsahem nádoby dojde k poškození zdraví pracovníků svozu popř. k poškození svozové techniky, bude zhotovitel vůči uživateli nádoby uplatňovat náhradu škody.
- 6.8 Uživatelé nádob jsou povinni zajistit bezpečný přístup k nádobě, její vynešení na okraj chodníku nebo vozovky max. 1,5 m od okraje vozovky nebo na určené místo dohodnuté se zhotovitelem. Uživatelé jsou dále povinni udržovat nádoby na odpad v dobrém technickém stavu.
- 6.9 V případě prokazatelného poškození nádoby na odpad pracovníky svozu, zavazuje se zhotovitel, že zajistí opravu poškozené nádoby.  
V případě neodstranitelného poškození nádoby se zhotovitel zavazuje, že zajistí nádobu náhradní, jejíž stav bude odpovídat stavu nádoby původní před poškozením.
- 6.10 V případě, že je zhotoviteli znemožněno provést vyvezení nádob z určených míst (např. z důvodu uzavření příjezdové komunikace nebo pro náledí, sníh), postará se uživatel o přesun nádob na přístupné místo před příjezdem vozidla svozu nebo si předem se zhotovitelem dojedná dočasnou změnu stanoviště.
- 6.11 V případě, že pracovníci svozu zjistí v nádobě nebo pytli přítomnost odpadů, které tam nepatří (viz odst. 6.6 pro odstranění odpadů; pro využití odpadů jiné složky než použitelný papír, popř. plast) nebo že se obsah nádoby nedá vysypat, ponechají nádobu na místě a sdělí tuto skutečnost uživateli.

## **Čl.7 SMLUVNÍ POKUTY**

- 7.1 V případě, že zhotovitel neprovede svoz z vlastní viny ani v náhradním termínu dle čl. 3, odst. 3.2, zavazuje se, že uhradí zadavateli smluvní pokutu ve výši 5 % z celoroční ceny za svoz nevyvezených nádob.

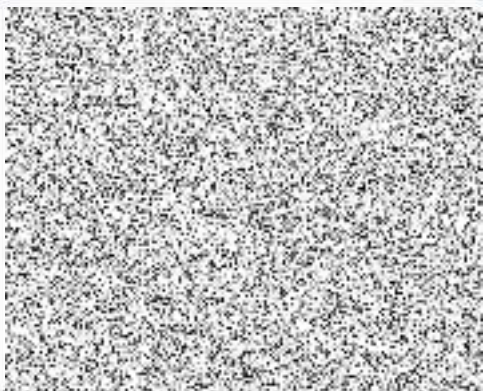
## Čl.8 DALŠÍ UJEDNÁNÍ

8.1 .....nejsou.....  
.....

## Čl.9 OBECNÁ UJEDNÁNÍ

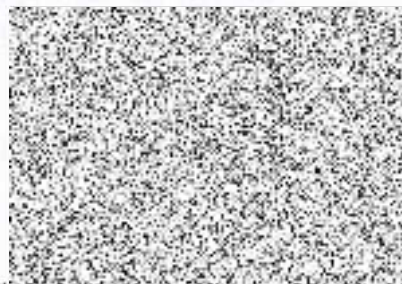
- 9.1 V případech, které nejsou ve smlouvě uvedeny, řídí se nakládání s odpady zákonem č. 185/2001 Sb., o odpadech, navazujícími právními předpisy a příslušnými ustanoveními Obchodního zákoníku v platném znění.
- 9.2 Tato smlouva se uzavírá na dobu neurčitou s účinností od 1.1.2002.
- 9.3 Účinností této smlouvy se ruší účinnost a platnost dosavadní smlouvy na svoz a zneškodnění komunálních odpadů č. **154/98**, přičemž veškeré nevyrované závazky plynoucí z uvedené smlouvy zůstávají až do vyrovnání v platnosti.
- 9.4 Tuto smlouvu lze měnit pouze písemnými číslovanými dodatky potvrzenými oběma smluvními stranami.
- 9.5 Tuto smlouvu je možné vypovědět kteroukoliv smluvní stranou pouze písemnou výpovědí s šestiměsíční výpovědní lhůtou, která počíná běžet prvním dnem měsíce následujícího po doručení výpovědi.
- 9.6 Tato smlouva je vyhotovena ve dvou stejnopisech s platností originálů, z nichž každá strana obdrží po jednom.
- 9.7 Obě smluvní strany potvrzují autentičnost této smlouvy svým podpisem. Zároveň smluvní strany prohlašují, že si tuto smlouvu přečetly, že tato nebyla ujednána v tísni ani za jinak jednostranně nevýhodných podmínek.

## Čl.10 PODPISY SMLUVNÍCH STRAN



zadavatel

V Brně, dne 21.1.02



zhotovitel

V Kyjově, dne 20.12.2001



# OBJEDNÁVKA – příloha č. 1

smlouvy o dílo č. **KN 154/2002** na zajištění sběru, svozu a odstraňování,  
popř. využívání komunálních odpadů na rok 2002

**Zhotovitel:** EKOR, s.r.o., Havlíčkova 181, 697 01 Kyjov,

IČ: 60700262, DIČ: 310-60700262, zápis v obch. rejstříku u Krajského soudu v Brně, oddíl C, vložka 14613

**Zadavatel:** Česká republika - Finanční ředitelství v Brně, nám. Svobody 4, 602 00 Brno

**(provoz)** pro Finanční úřad v Kyjově, Boršovská 2088, 697 01 Kyjov

IČ: 00006921, DIČ: ---, zápis v obch. rejstříku: ---

Smluvní strany touto objednávkou stanovují rozsah, ceny a dílčí plnění smlouvy č. 154/2002 na zajištění sběru, svozu a odstraňování, příp. využívání komunálních odpadů na rok 2002 následovně:

sběr, svoz a odstraňování komunálních odpadů:					
	typ nádoby	četnost vývozu	cena za rok	obj.počet	poznámka
a)	popelnice 110 l, 120 l	1 x 7 dní	1488,- Kč	---	
b)	popelnice 110 l, 120 l	1 x 14 dní	852,- Kč	---	
c)	popelnice 110 l, 120 l	kombinovaný (L: 1 x 14; Z: 1 x 7)	1170,- Kč	---	
d)	popelnice 110 l, 120 l	jednorázový	52,- Kč	---	
e)	kontejner 1100 l	1 x 7 dní	11.280,- Kč	1 ks	
f)	kontejner 1100 l	2 x 7 dní	22.560,- Kč	---	

sběr, svoz a využívání komunálních odpadů					
	typ nádoby	četnost vývozu	cena za rok	obj.počet	poznámka
g)	kontejner 1100 l papír	1 x 7	3.960,- Kč	---	
h)	kontejner 1100 l plast	1 x 7	4.500,- Kč	---	
i)	PE pytel 70 l papír	jednorázový	5,- Kč	---	
j)	PE pytel 70 l plast	jednorázový	7,- Kč	---	

✓ Všechny ceny jsou uvedeny bez DPH ve výši 5 %.

Smluvní strany se dohodli, že plnění bude poskytnuto v následujících dílčích plněních:

č.	dílčí plnění	termín dílčího plnění	vybráno <sup>*)</sup>
1.	pololetní	k poslednímu dni prvního měsíce příslušného pololetí	X
2.	čtvrtletní	k poslednímu dni prvního měsíce příslušného čtvrtletí	---
3.	měsíční	k poslednímu dni každého příslušného měsíce	---

<sup>\*)</sup> Křížkem vyznačte požadovanou variantu !

✓ V případě nevyznačení typu dílčího plnění ze strany zadavatele bude automaticky uvažována varianta č. 1, tj. pololetní dílčí plnění.

**Další ujednání a poznámky**

nejsou



zadavatel

V Brně, dne 21. 1. 02



zhotovitel

V Kyjově, dne 20.12.2001