

DÍLČÍ SMLOUVA

Název dílčí smlouvy: **D35, 46 CB desky – km 283 – 296**

Číslo související rámcové dohody: **01CS-000166**

Číslo dílčí smlouvy: **27ZA-001985**

ISPROFOND: 500 115 0009

uzavřena níže uvedeného dne, měsíce a roku mezi následujícími Smluvními stranami

(dále jako „**Dílčí smlouva**“):

Ředitelství silnic a dálnic ČR

se sídlem Na Pankráci 546/56, 140 00 Praha 4 – Nusle

IČO: 659 93 390

DIČ: CZ65993390

právní forma: příspěvková organizace

bankovní spojení: [REDACTED]

zastoupeno: [REDACTED]

kontaktní osoba ve věcech smluvních: [REDACTED]

(dále jen „**ŘSD**“)

a

EDS Trade s.r.o.

se sídlem: Komárovská 2438/13, Předměstí, 746 01 Opava

IČO: 03832210

DIČ: CZ03832210

zápis v obchodním rejstříku: u KS v Ostravě, oddíl C, vložka 61455

právní forma: Společnost s ručením omezeným

bankovní spojení: [REDACTED] č.ú: [REDACTED]

zastoupen: [REDACTED]

email: [REDACTED]

(dále jen „**Dodavatel**“)

(dále společně jen „**Smluvní strany**“)

1. Tato Dílčí smlouva byla uzavřena na základě Rámcové dohody uzavřené mezi Smluvními stranami dne 9. 10. 2018 postupem předvídaným v Rámcové dohodě a v zákoně č. 134/2016 Sb., o zadávání veřejných zakázek, ve znění pozdějších předpisů.

2. Práva a povinnosti Smluvních stran a ostatní skutečnosti výslovně neupravené v této Dílčí smlouvě se řídí Rámcovou dohodou, případně zákonem č. 89/2012 Sb., občanský zákoník, ve znění pozdějších předpisů.

Pokud se na jakoukoliv část plnění poskytovanou Dodavatelem na základě této Dílčí smlouvy vztahuje GDPR (Nařízení Evropského parlamentu a Rady (EU) č. 2016/679 ze dne 27. dubna 2016 o ochraně fyzických osob v souvislosti se zpracováním osobních údajů a o volném pohybu těchto údajů a o zrušení směrnice 95/46/ES (obecné nařízení o ochraně osobních údajů)), je Dodavatel povinen zajistit plnění svých povinností v GDPR stanovených. V případě, kdy bude Dodavatel v kterémkoliv okamžiku plnění svých smluvních povinností zpracovatelem osobních údajů poskytnutých ŘSD nebo získaných pro ŘSD, je povinen na tuto skutečnost ŘSD upozornit a bezodkladně (vždy však před zahájením zpracování osobních údajů) s ním uzavřít Smlouvu o zpracování osobních údajů, jejíž vzor je uveden v příloze této Dílčí smlouvy. Smlouvu dle předcházející věty je dále Dodavatel s ŘSD povinni uzavřít vždy, když jej k tomu ŘSD vyzve.

3. Dodavatel se zavazuje na základě této Dílčí smlouvy dodat ŘSD následující Plnění:

druh Plnění (dle přílohy č. 1 a 2 Rámcové dohody):

Jedná se o výměnu 16 x CB desek (+ 1 rezerva) v šesti lokalitách na D35 směr Ostrava.

Předběžné staničení:

Km 284,96 - 284,97	VÝMĚNA 2xCB DESKY
Km 287,83 - 287,84	VÝMĚNA 2xCB DESKY
Km 288,305 - 288,310	VÝMĚNA 1xCB DESKY
Km 289,1 - 289,111	VÝMĚNA 2xCB DESKY + 0,5 m
Km 295,8 - 295,81	VÝMĚNA 3xCB DESKY
Km 296,2 - 296,23	VÝMĚNA 6xCB DESKY

Stručný popis prací:

- ŘEZÁNÍ BETONOVÉHO KRYTU VOZOVEK
Dvojitý odřez vyměňovaných CB desek, aby nedošlo k poškození stávajícího CBK
- ODSTRANĚNÍ KRYTU VOZOVEK, ODVOZ DO 20KM - bourání CB vozovky - do prům. hl. 280mm
- VÝMĚNA POŠKOZ CB DESEK ZA VYZTUŽENÉ CB DESKY JEDNOVRST KOTVENÉ

CB tl. 0,28m, včetně ochr. postřiku, osazení kotev a kluzných trnů, řezání spár a jejich těsnění; včetně striáže

množství / rozsah Plnění: **max 101,1 m³ / max 17 CB desek**

4. ŘSD se zavazuje na základě této Dílčí smlouvy zaplatit Dodavateli Cenu Plnění stanovenou dle přílohy č. 1 této Dílčí smlouvy obsahující jednotkové ceny jednotlivých položek dodávaného Plnění, přičemž jednotková cena každé položky dodávaného Plnění bude vynásobena množstvím skutečně odebraného množství dané položky Plnění.

Dodavatel je oprávněn zaslat ŘSD fakturu v listinné nebo elektronické formě.

5. Dodavatel se zavazuje dodat Plnění ŘSD na následující místo: **D35 km 283 - 296**
6. Dodavatel se zavazuje dodat Plnění ŘSD nejpozději do **31. 8. 2019** ode dne uzavření této Dílčí smlouvy.
7. Pojmy (zkratky) použité v Dílčí smlouvě s velkými počátečními písmeny mají význam odpovídající jejich definicím v Rámcové dohodě.
8. Dílčí smlouva se vyhotovuje v elektronické podobě, přičemž obě Smluvní strany obdrží její elektronický originál.
Dílčí smlouva je platná dnem připojení platného uznávaného elektronického podpisu dle zákona č. 297/2016 Sb., o službách vytvářejících důvěru pro elektronické transakce, ve znění pozdějších předpisů, do
 - a) této dílčí smlouvy a všech jejích jednotlivých příloh, nejsou-li součástí jediného elektronického dokumentu (tj. všech samostatných souborů tvořících v souhrnu smlouvu) nebo
 - b) této dílčí smlouvy a dvou souborů ve formátu PKCS#7 v DER kódování, vytvořených otiskem (hash pomocí algoritmu SHA256) z archivu souborů obsahujícího veškeré přílohy dílčí smlouvy, a to prostřednictvím algoritmu podpisu SHA256RSA (tj. k archivu souborů obsahujícímu veškeré přílohy dílčí smlouvy jsou vytvořeny dva hash soubory, které při porovnání s archivem příloh dílčí smlouvy zaručují jeho integritu (nedošlo k pozměnění obsahu) a každý z těchto dvou hash souborů archivu příloh dílčí smlouvy elektronicky podepíše jedna smluvní strana, čímž obě smluvní strany výslovně potvrzují a autorizují správnost a úplnost obsahu archivu s přílohami dílčí smlouvy) oběma smluvními stranami. O technickém způsobu elektronického podpisu Dílčí smlouvy (varianty dle písm. a) nebo b) uvedené výše v tomto odstavci Dílčí smlouvy) rozhoduje ŘSD, který také případně vytváří archiv příloh a související hash soubory dle písm. b) dílčí smlouvy, není-li v konkrétním případě mezi smluvními stranami výslovně dohodnuto jinak. Tato Dílčí smlouva nabývá účinnosti dnem jejího uveřejnění v registru smluv
9. Nedílnou součástí této Dílčí smlouvy je její
 - příloha č. 1 – Položkový rozpočet Plnění
 - příloha č. 2 – Technická specifikace
 - příloha č. 3 – Harmonogram
 - příloha č. 4 - Záznam denního výkonu (vzor)
 - příloha č. 5 - Předávací protokol (vzor)
 - příloha č. 6 - Smlouva o zpracování osobních údajů
10. NA DŮKAZ SVÉHO SOUHLASU S OBSAHEM TÉTO DÍLČÍ SMLOUVY K NÍ SMLUVNÍ STRANY PŘIPOJILY SVÉ UZNÁVANÉ ELEKTRONICKÉ PODPISY DLE ZÁKONA Č. 297/2016 SB., O SLUŽBÁCH VYTVÁŘEJÍCÍCH DŮVĚRU PRO ELEKTRONICKÉ TRANSAKCE, VE ZNĚNÍ POZDĚJŠÍCH PŘEDPISŮ.

Opravy CBK na dálnicích 2018 - 2021, část 5 - Položkový rozpočet plnění
POLOŽKOVÝ ROZPIS CEN

SO 101 - Oprava kotveného CBK

Poř. č.	P.č. dle OTSKP	Název položky	Měrná jednotka	Počet měrných jednotek	Jednotková nabídková cena v Kč bez DPH	Celková maximální nabídková cena za položku v Kč bez DPH
1	919124	ŘEZÁNÍ BETONOVÉHO KRYTU VOZOVEK TL DO 200MM Dvojité odřez vyměřovaných CB dešek, aby nedošlo k poškození stávajícího CBK	m	265,500	130,00	34 515,00 Kč
2	113158	ODSTRANĚNÍ KRYTU VOZOVEK A CHODNÍKŮ Z BETONU, ODVOZ DO 20KM boční CB vozovky - do prům. hl. 280mm	m ³	100,100	3 200,00	320 320,00 Kč
3	587132	VÝMĚNA POŠKOZ CB DESEK ZA VYZTUŽENÉ CB DESKY JEDNOVRSTVOTNÉ CB tl. 0,28m, včetně ochr. postřiku, osazení kotev a kluzných trnů, terénní spár a jejich těsnění; včetně striáže	m ²	100,100	7 500,00	750 750,00 Kč
Pozn.: 1) Po vyčištění povrchu je třeba zkontrolovat rovinnost listů (4 m v podélném i příčném směru). Hotové dílo musí splňovat normové požadavky na podélné a příčné nerovnosti (jinak nelze opravy převzít). 2) Musí splňovat veškeré parametry dle platných předpisů, zejména ČSN 736123-1, TKP 6, TKP 18.						
Celkem za opravu kotveného CBK bez DPH						1 105 585,00 Kč

SO 180 - DIO

Poř. č.	P.č. dle OTSKP	Název položky	Měrná jednotka	Počet měrných jednotek	Jednotková nabídková cena v Kč bez DPH	Celková maximální nabídková cena za položku v Kč bez DPH
1	02720a	POMOC PRÁCE ŽŘÍZ NEBO ZAJIŠTĚNÍ REGULACE A OCHRANU DOPRAVY DIO - pracovní místo dlouhodobé, zúžení ze 2 pruhů na 1 nebo ze 3 na 2 dle schématu DD 230 (obdobně DD 330) resp DD 240 (obdobně DD 340), předpoklad uzavírka dl. 1km/3 dny 2x A15, E3a - 2000m svyraznění ŽZ fluo., tlída 3 2x A15, E3a - 800m 2x IP18b - 600m 2x B20a - 100 2x IP18b - 200m předvěstní šipka S8c 2x B20a - 80 10x Z4 + výstražné světlo typu 1 směrovací desky Z4 odstup max 18m - cca 60 ks/km/3dny 2x B26 Zahrnuje sestavení i rozebrání DIO + 2x kontrolu na místě Zahrnuje projednání rozhodnutí o uzavírací s příslušnými správními úřady Zahrnuje i jiná schémata dopravního omezení tohoto typu (DD 220, atd.) dle schválených pracovních míst na dálnicích a dle provozní směrnice 11/17	ks	6,000	30 100,00	180 600,00 Kč
2	02720c	POMOC PRÁCE ŽŘÍZ NEBO ZAJIŠTĚNÍ REGULACE A OCHRANU DOPRAVY DIO přechodné SDZ před zúžením ze 3 pruhů na 2 dle DD 350, předpoklad uzavírka dl. 1km/3 dny Zahrnuje sestavení i rozebrání DIO + 2x kontrolu na místě Zahrnuje projednání rozhodnutí o uzavírací s příslušnými správními úřady Zahrnuje i jiná schémata dopravního omezení tohoto typu dle schválených pracovních míst na dálnicích a dle provozní směrnice 11/17	ks			- Kč
3	02720d	POMOC PRÁCE ŽŘÍZ NEBO ZAJIŠTĚNÍ REGULACE A OCHRANU DOPRAVY DIO přechodné SDZ před zúžením v místě připojovacího či odbožovacího pruhu MÚK délka cca 500m dle schématu DD 631, 632, 622 atd. včetně projednání uzavírkových sestavení, rozebrání a kontroly DIO, předpoklad uzavírka dl 500m/3 dny Zahrnuje sestavení i rozebrání DIO + 2x kontrolu na místě Zahrnuje projednání rozhodnutí o uzavírací s příslušnými správními úřady délka cca 500m dle schématu DD 631, 632, 622 atd. včetně projednání uzavírkových sestavení, rozebrání a kontroly DIO, předpoklad uzavírka dl 500m/3 dny Zahrnuje i jiná schémata dopravního omezení tohoto typu dle schválených pracovních míst na dálnicích a dle provozní směrnice 11/17	ks			- Kč
4	02720e	POMOC PRÁCE ŽŘÍZ NEBO ZAJIŠTĚNÍ REGULACE A OCHRANU DOPRAVY DIO přechodné SDZ před zúžením ze 2 pruhů na 1 nebo ze 3 na 2 dle schématu DK 230 (obdobně DK 330) resp DK 240 (obdobně DK 340), předpoklad uzavírka dl. 1km/den předvěstní vozík A15, E3a, B20a-100 předvěstní vozík B20a -80, IP18b, E3a kužel se světlou typu 1 nebo předvěstní světelná šipka S8c 3x výstražný práh ochranné vozídko s hmotností min. 7,5 t, výstražný vozík velký S8c, C4b dopravní kužely - výška 0,75m odstup max 18m - cca 60 ks/1000 m/den B 26 Zahrnuje projednání výjimky z celoročního rozhodnutí s MD Zahrnuje i jiná schémata dopravního omezení tohoto typu (DK 220, 320, atd.) dle schválených pracovních míst na dálnicích a dle provozní směrnice 11/17	ks			- Kč
5	02720f	POMOC PRÁCE ŽŘÍZ NEBO ZAJIŠTĚNÍ REGULACE A OCHRANU DOPRAVY DIO přechodné SDZ před zúžením ze 3 pruhů na 1 dle schématu DK 350 resp. DK 360, předpoklad uzavírka dl. 1km/den předvěstní vozík A15, E3a, B20a-100 předvěstní vozík B20a -80, IP18b, E3a kužel se světlou typu 1 nebo předvěstní světelná šipka S8c 3x výstražný práh výstražný vozík velký S8c, C4b ochranné vozídko s hmotností min. 7,5 t, výstražný vozík velký S8c, C4b dopravní kužely - výška 0,75m odstup max 18m - cca 60 ks/1000 m/den B 26 Zahrnuje projednání výjimky z celoročního rozhodnutí s MD Zahrnuje i jiná schémata dopravního omezení tohoto typu dle schválených pracovních míst na dálnicích a dle provozní směrnice 11/17	ks			- Kč
6	02720g	POMOC PRÁCE ŽŘÍZ NEBO ZAJIŠTĚNÍ REGULACE A OCHRANU DOPRAVY DIO přechodné SDZ před zúžením v místě připojovacího či odbožovacího pruhu MÚK délka cca 500m dle schématu DK 631, 632, 622 atd. včetně projednání uzavírkových sestavení, rozebrání a kontroly DIO, předpoklad uzavírka dl. 500 m/den Zahrnuje sestavení i rozebrání DIO + kontrolu na místě Zahrnuje projednání rozhodnutí o uzavírací s příslušnými správními úřady Zahrnuje i jiná schémata dopravního omezení tohoto typu dle schválených pracovních míst na dálnicích a dle provozní směrnice 11/17	ks			- Kč
Jedná se o orientální předpoklad vybudování pracovních míst na dálnicích, mohou být použita jakákoli schémata v souladu s platnou přílohou ke dle intenzity provozu, denní doby, viditelnosti a umístění poruchy v příčném řezu komunikace.						
Celkem za DIO						180 600,00 Kč
Celkem bez DPH						1 286 185,00 Kč
Celkem s DPH						1 556 283,85 Kč

ŘEDITELSTVÍ SILNIC A DÁLNIC ČR

PŘÍLOHA č.2
TECHNICKÁ SPECIFIKACE

SO 101 - Oprava kotveného CBK

Termín a rozsah provádění bude konzultován s technikem SSÚD

Termín realizace v roce 2019: 6. měsíc

Popis prací:

- Dvojitý odřez vyměňovaných CB desek, aby nedošlo k poškození stávajícího CBK
- bourání CBK - do prům. hl. 280mm
- výměna poškozených desek tl. 0,28m, včetně ochr. postřiku, osazení kotev a kluzných trnů, řezání spár a jejich těsnění; včetně striáže

Předpoklad DIO 6

DIO zajistí zhotovitel dle rámcové smlouvy. Termín provádění bude konzultován s technikem SSÚD.

Jedná se o orientační předpoklad využití pracovních míst na dálnicích, mohou být použita jakákoli schémata v souladu s platnou příručkou dle intenzity provozu, denní doby, viditelnosti a umístění poruchy v příčném řezu komunikace.

Musí splňovat veškeré parametry dle platných předpisů, zejména ČSN 736123-1, TKP 6, TKP 18.

Po vyčištění povrchu je třeba zkontrolovat rovinatost latí (4 m v podélném i příčném směru). Hotové dílo musí splňovat normové požadavky na podélné a příčné nerovnosti (jinak nelze opravy převzít).

Bude proveden ZÁZNAM DENNÍHO VÝKONU PRACÍ.

O předání resp. převzetí díla bude sepsán předávací protokol (platný vzor ŘSD) potvrzený oběma smluvními stranami. Zhotovitel zároveň předloží Souhrnnou zprávu zhotovitele (obsahující údaje o akci, prohlášení o shodě a certifikáty použitých materiálů, výsledky zkoušek, SD, fotodokumentace,...)

Technickou specifikací tvoří:

- A) Část I – Technické kvalitativní podmínky staveb pozemních komunikací
- B) Část II – Zvláštní technické kvalitativní podmínky stavby
- C) Část III – Další požadavky zadavatele

ČÁST I - TECHNICKÉ KVALITATIVNÍ PODMÍNKY STAVEB POZEMNÍCH KOMUNIKACÍ (TKP)

Přehled jednotlivých kapitol TKP

Název kapitoly	Schváleno	Účinnost
Kapitola 1 - Všeobecně	č.j. 29/2017-120-TN/1 ze dne 26. 1. 2017	1. 2. 2017

Jednotlivé kapitoly TKP jsou volně dostupné v elektronické podobě na webových stránkách www.pjpk.cz.

ČÁST II - ZVLÁŠTNÍ TECHNICKÉ KVALITATIVNÍ PODMÍNKY STAVBY (ZTKP)

1. Úvod

Pro celý dokument včetně jeho příloh platí pojmy a zkratky uvedené v TKP, kapitole 1 a Směrnici GŘ č. 9/2016 – Realizace staveb pozemních komunikací. Pokud se v textu objevuje pojem Správce stavby, rozumí se jím pojem Zástupce objednatele ve smyslu čl. 3.2 Smluvních podmínek pro stavby menšího rozsahu.

Při stavbě budou aplikovány dokumenty ve znění platném k základnímu datu ve smyslu smluvních podmínek (tzn. 28 dnů před termínem pro podání nabídky).

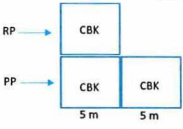
Je-li v zadávací dokumentaci definován konkrétní výrobek nebo vlastnost (např. pevnost betonu), má se za to, že je tím definován minimální požadovaný standard.

2. Zvláštní technické kvalitativní podmínky stavby

Nepoužije se.

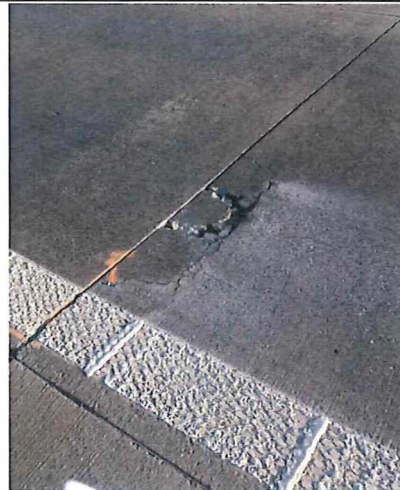
ČÁST III – DALŠÍ POŽADAVKY ZADAVATELE

Nepoužije se.

OPRAVY CBK NA DÁLNICÍCH						
Akce: D35 CB DESKY - km 283 - 296						
OPRAVA CBK V ÚSEKU D35 km 284,96 - 296,275 P Směr Ostrava						
SO 101 - Oprava kotveného CBK						
km	Popis závady	Počet CB desek k výměně /ks/		Celková délka /m/	obvod k řezání /m/	plocha / m ² /
		V RYCHLÉM PRUHU	V POMALÉM PRUHU			
284,96 - 284,97	CB, VÝMĚNA 2x CB DESKY cel.dl. 10 m (šířka 4 m)	2		10	32	40
287,83 - 287,84	CB, VÝMĚNA 2x CB DESKY cel.dl. 10,5 m (šířka 4 m)		2	10,5	33	42
288,305 - 288,310	CB, VÝMĚNA 1x CB DESKY cel.dl. 5 m (šířka 4 m)		1	5	18	20
289,1 - 289,111	CB, VÝMĚNA 2x CB DESKY + 0,5 m cel.dl. 10,5 m (šířka 4 m)		2	10,5	33	42
295,8 - 295,81	CB, VÝMĚNA 2x CB DESKY cel.dl. 10 m v PP + 1x CB DESKY cel.dl. 5 m v RP (šířka 4 m) 	1	2	15	36,5	64,5
296,2 - 296,23	CB, VÝMĚNA 6x CB DESKY cel.dl. 30 m, ŠÍŘKA -4,3 m		6	30	95	129
	REZERVA		1	5	18	20
CELKEM CB DESEK			17	86	265,5	357,5



km 289,1



km 289,1

hl.CBK	0,28 m
celkem	100,1 m ³

Příloha č. 4

ZÁZNAM DENNÍHO VÝKONU PRACÍ – VZOR

Číslo objednávky 27za-001985 / Reklamace objednávky č. _____

Datum _____

Dálnice D35

Staničení od km _____ do km _____

Pás dálnice – Levý / Pravý

Jízdní pruh – pomalý / rychlý / přídatný / odbočovací / připojovací

Objem prací: _____ m²

Činnost:

Sanace hran a rohů CBK/ sanace výtluků v CBK/přetěšňování spárořezu CBK/ sanace trhlin v CBK/ sanace trhlin v AHV

Pracovní doba od _____ h do _____ h

Teplota a klimatické podmínky

Oblačnost _____

Teplota _____

Vlhkost _____

Vítr _____

Firma

Zodpovědná osoba

Převzal (ŘSD ČR)

Příloha č. 5 - PŘEDÁVACÍ PROTOKOL – VZOR**Ředitelství silnic a dálnic ČR,**

se sídlem Na Pankráci 546/56, 140 00 Praha 4 – Nusle

IČO: 659 93 390

(dále jen „ŘSD“),

a

jméno/název: EDS TRADE s.r.o.

se sídlem: Komárovská 2438/13, 746 01 Opava

IČO: 038 32 210

(dále jen „Dodavatel“)

tímto potvrzují, že níže uvedeného dne, měsíce a roku:

1. Dodavatel odevzdal a ŘSD od něj převzalo následující Plnění:

druh Plnění: **VÝMĚNA POŠKOZ CB DESEK ZA VYZTUŽENÉ
CB DESKY JEDNOVRST KOTVENÉ**

množství / rozsah:CB desek: m³

specifikace Plnění :

2. Společně s Plněním Dodavatel odevzdal a ŘSD od něj převzalo následující Dokumentaci vztahující se k Plnění:.....
3. ŘSD uvádí, že:
- a) výše uvedené Plnění bylo převzato ŘSD bez zjevných vad.
- b) výše uvedené Plnění bylo převzato ŘSD s následujícími zjevnými vadami:.....
4. Tento předávací protokol se podepisuje ve dvou vyhotoveních s tím, že jeden stejnopis je určen pro ŘSD a jeden stejnopis je určen pro Dodavatele.

V Kocourovci dne _____

V..... dne _____

Ředitelství silnic a dálnic ČR

Příloha č. 6 - Smlouva o zpracování osobních údajů

uzavřená níže uvedeného dne, měsíce a roku mezi:

Ředitelství silnic a dálnic ČR

se sídlem

IČO:

DIČ:

právní forma:

bankovní spojení:

zastoupeno:

osoba oprávněná k podpisu smlouvy:

kontaktní osoba ve věcech technických:

e-mail:

tel:

(dále jen „Správce“)

Na Pankráci 546/56, 140 00 Praha 4

65993390

CZ65993390

příspěvková organizace

██

██

Pověřenec pro ochranu osobních údajů (DPO)

████████████████

████████████████

a

EDS Trade s.r.o.

se sídlem:

IČO:

DIČ:

zápis v obchodním rejstříku:

právní forma:

bankovní spojení:

zastoupen:

(dále jen „Zpracovatel“ nebo „Prvotní Zpracovatel“)

Komárovská 2438/13, Předměstí, 746 01 Opava

03832210

CZ03832210

u KS v Ostravě, oddíl C, vložka 61455

Společnost s ručením omezeným

██

██

(Správce a Zpracovatel společně dále také jako „Smluvní strany“)

Preambule

Vzhledem k tomu, že Zpracovatel v průběhu poskytování Služeb a/nebo Produktů Správci může zpracovávat Osobní údaje Správce, považují Smluvní strany za zásadní, aby při zpracování těchto osobních údajů byla zajištěna vysoká úroveň ochrany práv a svobod fyzických osob ve vztahu k takovému zpracování osobních údajů a toto zpracování bylo v souladu s Předpisy na ochranu osobních údajů, a to zejm. s Nařízením Evropského parlamentu a Rady (EU) č. 2016/679 ze dne 27. dubna 2016 o ochraně fyzických osob v souvislosti se zpracováním osobních údajů a o volném pohybu těchto údajů a o zrušení směrnice 96/46/ES (obecné nařízení o ochraně osobních údajů), a proto Smluvní strany uzavírají tuto smlouvu o ochraně osobních údajů (dále jen „Smlouva“).

1 Definice

Pro účely této Smlouvy se následující pojmy vykládají takto:

„EHP“ se rozumí Evropský hospodářský prostor.

„GDPR“ se rozumí Nařízením Evropského parlamentu a Rady (EU) č. 2016/679 ze dne 27. dubna 2016 o ochraně fyzických osob v souvislosti se zpracováním osobních údajů a o volném pohybu těchto údajů a o zrušení směrnice 96/46/ES (obecné nařízení o ochraně osobních údajů) ve znění opravy uveřejněné v Úředním věstníku Evropské unie L 119 ze dne 4. května 2016.

„Hlavní smlouvou“ se rozumí smluvní vztah či smluvní vztahy založené mezi Správcem a Zpracovatelem na základě uzavřených platných a účinných smluv vymezených v příloze č. 1 této Smlouvy.

„Osobními údaji Správce“ se rozumí osobní údaje popsané v příloze č. 1 této Smlouvy a veškeré další osobní údaje zpracovávané Zpracovatelem jménem Správce podle a/nebo v souvislosti s Hlavní smlouvou.

„Podzpracovatelem“ se rozumí jakýkoli zpracovatel osobních údajů (včetně jakékoli třetí strany) zapojený Zpracovatelem do zpracování Osobních údajů Správce jménem Správce. Za podmínek stanovených touto Smlouvou je Podzpracovatel oprávněn zapojit do zpracování Osobních údajů Správce dalšího Podzpracovatele (tzv. řetězení podzpracovatelů).

„Pokynem“ se rozumí jakýkoliv pokyn Správce Zpracovateli týkající se zpracování Osobních údajů Správce. Zpracovatel je povinen kdykoliv v průběhu zpracování osobních údajů prokázat existenci a obsah Pokynu.

„Porušením zabezpečení osobních údajů“ se rozumí takové porušení zabezpečení osobních údajů, které vede nebo může přímo vést k neoprávněnému přístupu nebo k neoprávněné či nahodilé změně, zničení, vyzrazení či ztrátě osobních údajů, případně k neoprávněnému vyzrazení nebo přístupu k uloženým, přenášeným nebo jinak zpracovávaným Osobním údajům Správce.

„Produkty“ se rozumí Produkty, které má Zpracovatel poskytnout Správci dle Hlavní smlouvy.

„Předpisy o ochraně osobních údajů“ se rozumí Nařízení Evropského parlamentu a Rady (EU) č. 2016/679 ze dne 27. dubna 2016 o ochraně fyzických osob v souvislosti se zpracováním osobních údajů a o volném pohybu těchto údajů a o zrušení směrnice 96/46/ES (obecné nařízení o ochraně osobních údajů) ve znění opravy uveřejněné v Úředním věstníku Evropské unie L 119 ze dne 4. května 2016, jakož i veškeré národní předpisy upravující ochranu osobních údajů.

„Schválenými Podzpracovateli“ se rozumějí: (a) Podzpracovatelé uvedení v příloze č. 3 této Smlouvy (autorizované předání Osobních údajů Správce); a (b) případně další dříčí Podzpracovatelé předem písemně povolení Správce v souladu se kapitolou 6 této Smlouvy.

„Službami“ se rozumí Služby, které má Zpracovatel poskytnout Správci podle Hlavní smlouvy.

„Standardními smluvními doložkami“ se rozumí standardní smluvní doložky pro předávání osobních údajů zpracovatelům usazeným ve třetích zemích schválené rozhodnutím Evropské komise 2010/87/EU ze dne 5. února 2010, nebo jakýkoliv soubor ustanovení schválených Evropskou komisí, který je méně, doplňuje nebo nahrazuje.

„Třetí zemí“ se rozumí jakákoli země mimo EU/EHP, s výjimkou případů, kdy je tato země předmětem platného a účinného rozhodnutí Evropské komise o odpovídající ochraně osobních údajů ve třetích zemích.

„Vymazáním“ se rozumí odstranění nebo zničení Osobních údajů Správce tak, aby nemohly být obnoveny nebo rekonstruovány.

„Zásadami zpracování osobních údajů“ se rozumí zásada zákonnosti, korektnosti, transparentnosti, účelového omezení, minimalizace údajů, přesnosti, omezení uložení, integrity a důvěrnosti. Smluvní strany berou na vědomí, že jakékoliv zpracování osobních údajů či jakýkoliv výklad této Smlouvy musí být v souladu s těmito zásadami. Dokument Zásady zpracování osobních údajů je k dispozici na internetových stránkách www.rsd.cz v záložce Organizace pod odkazem GDPR.

„Zpracování“, „správce“, „zpracovatel“, „subjekt údajů“, „osobní údaje“, „zvláštní kategorie osobních údajů“ a jakékoli další obecné definice neuvedené v této Smlouvě nebo v Hlavní smlouvě mají stejný význam jako v GDPR.

2 Podmínky zpracování Osobních údajů Správce

- 2.1 V průběhu poskytování Služeb a/nebo Produktů Správci podle Hlavní smlouvy je Zpracovatel oprávněn zpracovávat Osobní údaje Správce jménem Správce pouze za podmínek této Smlouvy a na základě Pokynů Správce. Zpracovatel se zavazuje, že bude po celou dobu zpracování dodržovat následující ustanovení týkající se ochrany Osobních údajů Správce.

- 2.2 V rozsahu požadovaném platnými a účinnými Předpisy o ochraně osobních údajů musí Zpracovatel získat a uchovávat veškeré potřebné licence, oprávnění a povolení potřebné k zpracování Osobních údajů Správce včetně osobních údajů uvedených v příloze č. 1 této Smlouvy.
- 2.3 Zpracovatel musí dodržovat veškerá technická a organizační opatření pro splnění požadavků uvedených v této Smlouvě a jejich přílohách. Zpracovatel je dále povinen dbát Zásad zpracování osobních údajů a za všech okolností tyto zásady dodržovat.
- 2.4 Pro účely komunikace a zajištění součinnosti Správce a Zpracovatele navzájem (zejm. v případech porušení zabezpečení osobních údajů, předávání žádostí subjektů údajů), není-li v konkrétním případě určeno jinak, pověřily Smluvní strany tyto osoby:

2.4.1 osoba pověřená Správcem: [REDACTED] e-mail: [REDACTED]

2.4.2 osoba pověřená Zpracovatelem: [REDACTED]

3 Zpracování Osobních údajů Správce

- 3.1 Zpracovatel zpracovává Osobní údaje Správce pouze pro účely plnění Hlavní smlouvy nebo pro plnění poskytované na základě Hlavní smlouvy (viz příloha č. 1 této Smlouvy). Zpracovatel nesmí zpracovávat, předávat, upravovat nebo měnit Osobní údaje Správce nebo zveřejnit či povolit zveřejnění Osobních údajů Správce jiné třetí osobě jinak než v souladu s touto Smlouvou nebo s Pokyny Správce, pokud takové zveřejnění není vyžadováno právem EU nebo členského státu, kterému Zpracovatel podléhá. Zpracovatel v rozsahu povoleném takovým zákonem informuje Správce o tomto zákonném požadavku před zahájením zpracování Osobních údajů Správce a dodržuje pokyny Správce, aby co nejvíce omezil rozsah zveřejnění.
- 3.2 Zpracovatel neprodleně nebo bez zbytečného odkladu od obdržení Pokynu informuje Správce v případě, kdy podle jeho názoru vzhledem k jeho odborným znalostem a zkušenostem takový Pokyn porušuje Předpisy o ochraně osobních údajů.
- 3.3 Zpracovatel bere na vědomí, že není oprávněn určit účely a prostředky zpracování Osobních údajů Správce a pokud by Zpracovatel toto porušil, považuje se ve vztahu k takovému zpracování za správce.
- 3.4 Pro účely zpracování uvedeného výše tímto Správce instruuje Zpracovatele, aby předával Osobní údaje Správce příjemcům ve třetích zemích uvedených v příloze č. 3 této Smlouvy (Autorizované předávání Osobních údajů Správce) vždy za předpokladu, že taková osoba splní požadavky uvedené v kapitole 6 této Smlouvy.

4 Spolehlivost Zpracovatele

- 4.1 Zpracovatel učiní přiměřené kroky, aby zajistil spolehlivost každého zaměstnance, jeho zástupce nebo dodavatele, kteří mohou mít přístup k Osobním údajům Správce, přičemž zajistí, aby byl přístup omezen výhradně na ty osoby, jejichž činnost vyžaduje přístup k příslušným Osobním údajům Správce. Zpracovatel vede seznam osob oprávněných zpracovávat osobní údaje Správce a osob, které mají k těmto osobním údajům přístup, přičemž sleduje a pravidelně prozkoumává, že se jedná o osoby dle tohoto odstavce.

- 4.2 Zpracovatel musí zajistit, aby všechny osoby, které zapojil do zpracování Osobních údajů Správce:
- 4.2.1 byly informovány o důvěrné povaze Osobních údajů Správce a byly si vědomy povinností Zpracovatele vyplývajících z této Smlouvy, Hlavní smlouvy, Pokynů a platných a účinných Předpisů o ochraně osobních údajů, a zavázaly se tyto povinnosti dodržovat ve stejném rozsahu, zejm. aby zachovávaly mlčenlivost o osobních údajích a přijatých opatřeních k jejich ochraně, a to i po skončení jejich pracovníprávního nebo jiného smluvního vztahu ke Zpracovateli;
 - 4.2.2 byly přiměřeně školeny/certifikovány ve vztahu k Předpisům o ochraně osobních údajů nebo dle Pokynů Správce;
 - 4.2.3 podléhaly závazku důvěrnosti nebo profesní či zákonným povinnostem zachovávat mlčenlivost;
 - 4.2.4 používaly pouze bezpečný hardware a software a dodržovaly zásady bezpečného používání výpočetní techniky;
 - 4.2.5 podléhaly procesům autentizace uživatelů a přihlašování při přístupu k Osobním údajům Správce v souladu s touto Smlouvou, Hlavní smlouvou, Pokyny a platnými a účinnými Předpisy o ochraně osobních údajů;
 - 4.2.6 zabránily neoprávněnému čtení, pozměnění, smazání či zneprístupnění Osobních údajů Správce, nevytvářely kopie nosičů osobních údajů pro jinou než pracovní potřebu a neumožnily takové jednání ani jiným osobám a případně neprodleně, nejpozději však do 24 hodin od vzniku, hlásily jakékoliv důvodné podezření na ohrožení bezpečnosti osobních údajů, a to osobě uvedené v kapitole 2 této Smlouvy.

5 Zabezpečení osobních údajů

- 5.1 S přihlednutím ke stavu techniky, nákladům na provedení, povaze, rozsahu, kontextu a účelům zpracování i k různě pravděpodobným a různě závažným rizikům pro práva a svobody fyzických osob, provede Zpracovatel vhodná technická a organizační opatření (příloha č. 2 této Smlouvy), aby zajistil úroveň zabezpečení odpovídající danému riziku, případně včetně:
- 5.1.1 pseudonymizace a šifrování osobních údajů;
 - 5.1.2 schopnosti zajistit neustálou důvěrnost, integritu, dostupnost a odolnost systémů a služeb zpracování;
 - 5.1.3 schopnosti obnovit dostupnost osobních údajů a přístup k nim včas v případě fyzických či technických incidentů;
 - 5.1.4 procesu pravidelného testování, posuzování a hodnocení účinnosti zavedených technických a organizačních opatření pro zajištění bezpečnosti zpracování.
- 5.2 Při posuzování vhodné úrovně bezpečnosti se zohlední rizika, která představuje zpracování, zejména náhodné nebo protiprávní zničení, ztráta, pozměňování, neoprávněné zpřístupnění předávaných, uložených nebo jinak zpracovávaných osobních údajů, nebo neoprávněný přístup k nim.
- 5.3 V případě zpracování osobních údajů více správců je Zpracovatel povinen zpracovávat takové osobní údaje odděleně.
- 5.4 Konkrétní podmínky zabezpečení jsou uvedeny v příloze č. 2 této Smlouvy a dále v Pokynech.

6 Další Podzpracovatelé

- 6.1 Zpracovatel je oprávněn použít ke zpracování Osobních údajů Správce další Podzpracovatele uvedené v příloze č. 3 této Smlouvy. Jiné Podzpracovatele je Zpracovatel oprávněn zapojit do zpracování pouze s předchozím písemným povolením Správce.
- 6.2 Zpracovatel je povinen u každého Podzpracovatele:
 - 6.2.1 poskytnout Správci úplné informace o zpracování, které má provádět takový Podzpracovatel;
 - 6.2.2 zajistit náležitou úroveň ochrany Osobních údajů Správce, včetně dostatečných záruk pro provedení vhodných technických a organizačních opatření dle této Smlouvy, Hlavní Smlouvy, Pokynů a platných a účinných Předpisů na ochranu osobních údajů;
 - 6.2.3 zahrnout do smlouvy mezi Zpracovatelem a každým dalším Podzpracovatelem podmínky, které jsou shodné s podmínkami stanovenými v této Smlouvě. Pro vyloučení pochybností si Smluvní strany ujednávají, že v případě tzv. řetězení zpracovatelů (tj. uzavření smlouvy o zpracování osobních údajů mezi podzpracovateli) musí tyto smlouvy splňovat podmínky dle této Smlouvy. Na požádání poskytne Zpracovatel Správci kopii svých smluv s dílčími Podzpracovateli a v případě řetězení podzpracovatelů i kopii smluv uzavřených mezi dalšími Podzpracovateli;
 - 6.2.4 v případě předání Osobních údajů Správce mimo EHP zajistit ve smlouvách mezi Zpracovatelem a každým dalším Podzpracovatelem Standardní smluvní doložky nebo jiný mechanismus, který předem schválí Správce, aby byla zajištěna odpovídající ochrana předávaných Osobních údajů Správce;
 - 6.2.5 zajistit plnění všech povinností nezbytných pro zachování plné odpovědnosti vůči Správci za každé selhání každého dílčího Podzpracovatele při plnění jeho povinností v souvislosti se zpracováním Osobních údajů Správce.

7 Plnění práv subjektů údajů

- 7.1 Subjekt údajů má na základě své žádosti zejména právo získat od Správce informace týkající se zpracování svých osobních údajů, žádat jejich opravu či doplnění, podávat námítky proti zpracování svých osobních údajů či žádat jejich výmaz.
- 7.2 Vzhledem k povaze zpracování Zpracovatel napomáhá Správci při provádění vhodných technických a organizačních opatření pro splnění povinností Správce reagovat na žádosti o uplatnění práv subjektu údajů.
- 7.3 Zpracovatel neprodleně oznámí Správci, pokud obdrží od subjektu údajů, orgánu dohledu a/nebo jiného příslušného orgánu žádost podle platných a účinných Předpisů o ochraně osobních údajů, pokud se jedná o Osobní údaje Správce.
- 7.4 Zpracovatel spolupracuje se Správcem dle jeho potřeb a Pokynů tak, aby Správci umožnil jakýkoli výkon práv subjektu údajů podle Předpisů o ochraně osobních údajů, pokud jde o Osobní údaje Správce, a vyhověl jakémukoli požadavku, dotazu, oznámení nebo šetření dle Předpisů o ochraně osobních údajů nebo dle této Smlouvy, což zahrnuje:

- 7.4.1 poskytnutí veškerých údajů požadovaných Správcem v přiměřeném časovém období specifikovaném Správcem, a to ve všech případech a včetně úplných podrobností a kopií stížnosti, sdělení nebo žádostí a jakýchkoli Osobních údajů Správce, které Zpracovatel ve vztahu k subjektu údajů zpracovává;
- 7.4.2 poskytnutí takové asistence, kterou může Správce rozumně požadovat, aby mohl vyhovět příslušné žádosti ve lhůtách stanovených Předpisy o ochraně osobních údajů;
- 7.4.3 implementaci dodatečných technických a organizačních opatření, které může Správce rozumně požadovat, aby mohl účinně reagovat na příslušné stížnosti, sdělení nebo žádosti.

8 Porušení zabezpečení osobních údajů

- 8.1 Zpracovatel je povinen bez zbytečného odkladu a v každém případě nejpozději do 24 hodin informovat Správce o tom, že došlo k porušení zabezpečení Osobních údajů Správce nebo existuje důvodné podezření z porušení zabezpečení Osobních údajů Správce. Zpracovatel poskytne Správci dostatečné informace, které mu umožní splnit veškeré povinnosti týkající ohlašování a oznamování případů porušení zabezpečení osobních údajů podle Předpisů o ochraně osobních údajů. Takové oznámení musí přinejmenším:
 - 8.1.1 popisovat povahu porušení zabezpečení osobních údajů, kategorie a počty dotčených subjektů údajů a kategorie a specifikace záznamů o osobních údajích;
 - 8.1.2 jméno a kontaktní údaje pověřence pro ochranu osobních údajů Zpracovatele nebo jiného příslušného kontaktu, od něhož lze získat více informací;
 - 8.1.3 popisovat odhadované riziko a pravděpodobné důsledky porušení zabezpečení osobních údajů;
 - 8.1.4 popisovat opatření přijatá nebo navržená k řešení porušení zabezpečení osobních údajů.
- 8.2 Zpracovatel spolupracuje se Správcem a podniká takové přiměřené kroky, které jsou řízeny Správcem, aby napomáhal vyšetřování, zmiřování a nápravě každého porušení osobních údajů.
- 8.3 V případě porušení zabezpečení osobních údajů Zpracovatel neinformuje žádnou třetí stranu bez předchozího písemného souhlasu Správce, pokud takové oznámení nevyžaduje právo EU nebo členského státu, které se na Zpracovatele vztahuje. V takovém případě je Zpracovatel povinen, v rozsahu povoleném takovým právem, informovat Správce o tomto právním požadavku, poskytnout kopii navrhovaného oznámení a zavázat veškeré přípomínky, které provedl Správce před tím, než porušení zabezpečení osobních údajů oznámí.

9 Posouzení vlivu na ochranu osobních údajů a předchozí konzultace

- 9.1 Zpracovatel poskytne Správci přiměřenou pomoc ve všech případech posouzení vlivu na ochranu osobních údajů, které jsou vyžadovány čl. 35 GDPR, a s veškerými předchozími konzultacemi s jakýmkoli dozorovým úřadem Správce, které jsou požadovány podle čl. 36 GDPR, a to vždy

pouze ve vztahu ke zpracování Osobních údajů Správce Zpracovatelem a s ohledem na povahu zpracování a informace, které má Zpracovatel k dispozici.

10 Vymazání nebo vrácení Osobních údajů Správce

- 10.1 Zpracovatel musí neprodleně a v každém případě do 90 (devadesát) kalendářních dnů po: (i) ukončení zpracování Osobních údajů Správce Zpracovatelem nebo (ii) ukončení Hlavní smlouvy, podle volby Správce (tato volba bude písemně oznámena Zpracovatelem Pokynem Správce) buď:
 - 10.1.1 vrátit úplnou kopii všech Osobních údajů Správce Správci zabezpečeným přenosem datových souborů v takovém formátu, jaký oznámil Správce Zpracovateli a dále bezpečně a prokazatelně vymazat všechny ostatní kopie Osobních údajů Správce zpracovávaných Zpracovatelem nebo jakýmkoli autorizovaným dříčím Podzpracovatelem; nebo
 - 10.1.2 bezpečně a prokazatelně smazat všechny kopie Osobních údajů Správce zpracovávaných Zpracovatelem nebo jakýmkoli dalším Podzpracovatelem, přičemž Zpracovatel poskytne Správci písemné osvědčení, že plně splnil požadavky kapitoly 10 této Smlouvy.
- 10.2 Zpracovatel může uchovávat Osobní údaje Správce v rozsahu požadovaném právními předpisy Unie nebo členského státu a pouze v rozsahu a po dobu požadovanou právními předpisy Unie nebo členského státu a za předpokladu, že Zpracovatel zajistí důvěrnost všech těchto osobních údajů Správce a zajistí, aby tyto osobní údaje Správce byly zpracovávány pouze pro účely uvedené v právních předpisech Unie nebo členského státu, které vyžadují jejich ukládání, a nikoliv pro žádný jiný účel.

11 Právo na audit

- 11.1 Zpracovatel na požádání zpřístupní Správci veškeré informace nezbytné k prokázání souladu s platnými a účinnými Předpisy o ochraně osobních údajů, touto Smlouvou a Pokyny a dále umožní auditu a inspekce ze strany Správce nebo jiného auditora pověřeného Správcem ve všech místech, kde probíhá zpracování Osobních údajů Správce. Zpracovatel umožní Správci nebo jinému auditorovi pověřenému Správcem kontrolovat, auditovat a kopírovat všechny příslušné záznamy, procesy a systémy, aby Správce mohl ověřit, že zpracování Osobních údajů Správce je v souladu s platnými a účinnými Předpisy o ochraně osobních údajů, touto Smlouvou a Pokyny. Zpracovatel poskytne Správci plnou spolupráci a na žádost Správce poskytne Správci důkazy o plnění svých povinností podle této Smlouvy. Zpracovatel neprodleně uvedomí Správce, pokud podle jeho názoru zde uvedené právo na audit porušuje Předpisy o ochraně osobních údajů.
- 11.2 Zpracovatel je povinen zajistit výkon práva Správce dle předchozího odstavce také u všech Podzpracovatelů.

12 Mezinárodní předávání Osobních údajů Správce

- 12.1 Zpracovatel nesmí zpracovávat Osobní údaje Správce sám ani prostřednictvím Podzpracovatele ve třetí zemi, s výjimkou těch příjemců ve třetích zemích (pokud existují) uvedených v příloze č. 3 této Smlouvy (autorizované předání Osobních údajů Správce), není-li to předem písemně schváleno Správcem.

- 12.2 Zpracovatel na žádost Správce okamžitě se Správcem uzavře (nebo zajistí, aby uzavřel jakýkoli příslušný dílčí Podzpracovatel) smlouvu včetně Standardních smluvních doložek a/nebo obdobných doložek, které mohou vyžadovat Předpisy o ochraně osobních údajů, pokud jde o jakékoli zpracování Osobních údajů Správce ve třetí zemi.

13 Kodexy chování a certifikace

- 13.1 Na žádost Správce je Zpracovatel povinen dodržovat relevantní kodex chování schválený podle čl. 40 GDPR a získat relevantní osvědčení podle čl. 42 GDPR, pokud se týká zpracování Osobních údajů Správce a bez zbytečného odkladu zajistit dodržování takového kodexu nebo jeho příslušných částí u Podzpracovatelů a dále zajistit získání takových osvědčení Podzpracovatelů.

14 Všeobecné podmínky

- 14.1 Smluvní strany si ujednaly, že tato Smlouva zanikne s ukončením účinnosti Hlavní smlouvy. Tím nejsou dotčeny povinnosti Zpracovatele, které dle této Smlouvy či ze své povahy trvají i po jejím zániku.
- 14.2 Tato Smlouva se řídí rozhodným právem Hlavní smlouvy.
- 14.3 Jakékoli porušení této Smlouvy představuje závažné porušení Hlavní smlouvy. V případě existence více smluvních vztahů se jedná o porušení každé smlouvy, dle které probíhalo zpracování Osobních údajů Správce.
- 14.4 V případě nesrovnalostí mezi ustanoveními této Smlouvy a jakýchkoli jiných dohod mezi Smluvními stranami, včetně, avšak nikoliv výlučně, Hlavní smlouvy, mají ustanovení této Smlouvy přednost před povinnostmi Smluvních stran týkajícími se ochrany osobních údajů.
- 14.5 Pokud se ukáže některé ustanovení této Smlouvy neplatné, neúčinné nebo nevymahatelné, zbývající části Smlouvy zůstávají v platnosti. Ohledně neplatného, neúčinného nebo nevymahatelného ustanovení se Smluvní strany zavazují, že je buď (i) dodatkem k této Smlouvě upraví tak, aby byla zajištěna jeho platnost, účinnost a vymahatelnost, a to při co největším zachování původních záměrů Smluvních stran nebo, pokud to není možné, (ii) budou vykládat toto ustanovení způsobem, jako by neplatná, neúčinná nebo nevymahatelná část nebyla nikdy v této Smlouvě obsažena.
- 14.6 Tato Smlouva je sepsána v 4 stejnopisech, přičemž Správce obdrží po 2 vyhotovení a Zpracovatel 2 vyhotovení.
- 14.7 Veškeré změny této Smlouvy je možné provést formou vzestupně číslovaných písemných dodatků podepsaných oběma Smluvními stranami. Pro vyloučení všech pochybností si Smluvní strany ujednávají, že tímto ustanovením není dotčeno udělení Pokynu Správce ke zpracování Osobních údajů Správce, který tato Smlouva předvídá.
- 14.8 Tato Smlouva nabývá účinnosti dnem podpisu obou Smluvních stran.

_____ („Správce“)

V _____ dne _____

_____ („Zpracovatel“)

V _____ dne _____

_____ Digitálně podepsal

PŘÍLOHA č. 1: PODROBNOSTI O ZPRACOVÁNÍ OSOBNÍCH ÚDAJŮ SPRÁVCE

Tato příloha 1 obsahuje některé podrobnosti o zpracování osobních údajů správce, jak vyžaduje čl. 28 odst. 3 GDPR.

Smlouva č. 27ZA-001985, Název VZ: „D35 , D46 CB DESKY – km 283-296“.

1 Předmět a trvání zpracování osobních údajů Správce

Předmětem zpracování osobních údajů jsou tyto kategorie:

Doba trvání zpracování osobních údajů Správce je totožná s dobou trvání Hlavní smlouvy, pokud z ustanovení Smlouvy nebo z Pokynu Správce nevyplývá, že mají trvat i po zániku její účinnosti.

Doba trvání zpracování osobních údajů Správce je totožná s dobou trvání Hlavní smlouvy, pokud z ustanovení Smlouvy nebo z Pokynu Správce nevyplývá, že mají trvat i po zániku její účinnosti.

2 Povaha a účel zpracování osobních údajů správce

Povaha zpracování osobních údajů Správce Zpracovatelem je:

Zpracování

Automatizované zpracování

Profilování nebo automatizované rozhodování

Účelem zpracování osobních údajů Správce Zpracovatelem je: Poskytování STAVEBNÍCH PRACÍ.

3 Druh osobních údajů správce, které mají být zpracovány

Druh osobních údajů (zaškrtněte):

Osobní údaje (viz výše odst. 1)

Osobní údaje zvláštní kategorie dle čl. 9 GDPR

**4 Kategorie subjektů údajů, které jsou zpracovávány pro správce
nejdou**

PŘÍLOHA č. 2: TECHNICKÁ A ORGANIZAČNÍ OPATŘENÍ

1. Organizační bezpečnostní opatření

1.1. Správa zabezpečení

- a. Bezpečnostní politika a postupy: Zpracovatel musí mít dokumentovanou bezpečnostní politiku týkající se zpracování osobních údajů.
- b. Role a odpovědnosti:
 - i. role a odpovědnosti související se zpracováním osobních údajů jsou jasně definovány a přiděleny v souladu s bezpečnostní politikou;
 - ii. během interních reorganizací nebo při ukončení a změně zaměstnání je ve shodě s příslušnými postupy jasně definováno zrušení práv a povinností.
- c. Politika řízení přístupu: každé roli, která se podílí na zpracování osobních údajů, jsou přidělena specifická práva k řízení přístupu podle zásady "need-to-know."
- d. Správa zdrojů/aktiv: Zpracovatel vede registr aktiv IT používaných pro zpracování osobních údajů (hardwaru, softwaru a sítě). Je určena konkrétní osoba, která je odpovědná za udržování a aktualizaci tohoto registru (např. manažer IT).
- e. Řízení změn: Zpracovatel zajišťuje, aby všechny změny IT systémů byly registrovány a monitorovány konkrétní osobou (např. IT manažer nebo manažer bezpečnosti). Je zavedeno pravidelné monitorování tohoto procesu.

1.2. Reakce na incidenty a kontinuita provozu

- a. Řízení incidentů / porušení osobních údajů:
 - i. je definován plán reakce na incidenty s podrobnými postupy, aby byla zajištěna účinná a včasná reakce na incidenty týkající se osobních údajů;
 - ii. Zpracovatel bude bez zbytečného odkladu informovat Správce o jakémkoli bezpečnostním incidentu, který vedl ke ztrátě, zneužití nebo neoprávněnému získání jakýchkoli osobních údajů.

- b. Kontinuita provozu: Zpracovatel stanoví hlavní postupy a opatření, které jsou dodržovány pro zajištění požadované úrovně kontinuity a dostupnosti systému zpracování osobních údajů (v případě incidentu / porušení osobních údajů).

1.3. Lidské zdroje

- a. Důvěryhodnost personálu: Zpracovatel zajišťuje, aby všichni zaměstnanci rozuměli svým odpovědnostem a povinnostem týkajícími se zpracování osobních údajů; role a odpovědnost jsou jasně komunikovány během procesu před nástupem do zaměstnání a / nebo při zácviku;
- b. Školení: Zpracovatel zajišťuje, že všichni zaměstnanci jsou dostatečně informováni o bezpečnostních opatřeních IT systému, která se vztahují k jejich každodenní práci; zaměstnanci, kteří se podílejí na zpracování osobních údajů, jsou rovněž řádně informováni o příslušných požadavcích na ochranu osobních údajů a právních závazcích prostřednictvím pravidelných informačních kampaní.

2. Technická bezpečnostní opatření

2.1. Kontrola přístupu a autentizace

- a. Je implementován systém řízení přístupu, který je použitelný pro všechny uživatele přistupující k IT systému. Systém umožňuje vytvářet, schvalovat, kontrolovat a odstraňovat uživatelské účty.
- b. Je vyloučeno používání sdílených uživatelských účtů. V případech, kdy je to nezbytné je zajištěno, že všichni uživatelé společného účtu mají stejné role a povinnosti.
- c. Při poskytování přístupu nebo přiřazování uživatelských rolí je nutno dodržovat zásadu "need-to-know", aby se omezil počet uživatelů, kteří mají přístup k osobním údajům pouze na ty, kteří je potřebují pro naplnění procesních cílů zpracovatele.
- d. Tam, kde jsou mechanismy autentizace založeny na heslech, Zpracovatel zajišťuje, aby heslo mělo alespoň osm znaků a vyhovovalo požadavkům na velmi silná hesla, včetně délky, složitosti znaků a neopakovatelnosti.
- e. Autentifikační pověření (například uživatelské jméno a heslo) se nikdy nesmějí předávat přes síť.

2.2. Logování a monitorování

- a. Log soubory jsou ukládány pro každý systém / aplikaci používanou pro zpracování osobních údajů. Log soubory obsahují všechny typy přístupu k údajům (zobrazení, modifikace, odstranění).

2.3. Zabezpečení osobních údajů v klídu

a. Bezpečnost serveru / databáze

- i. Databázové a aplikační servery jsou nakonfigurovány tak, aby fungovaly pomocí samostatného účtu s minimálním oprávněním operačního systému pro zajištění řádné funkce.
- ii. Databázové a aplikační servery zpracovávají pouze osobní údaje, které jsou pro naplnění účelů zpracování skutečně nezbytné.

b. Zabezpečení pracovní stanice

- i. Uživatelé nemohou deaktivovat nebo obejít nastavení zabezpečení.
- ii. Jsou pravidelně aktualizovány antivirové aplikace a detekční signatury.
- iii. Uživatelé nemají oprávnění k instalaci nebo aktivaci neoprávněných softwarových aplikací.
- iv. Systém má nastaveny časové limity pro odhlášení, pokud uživatel není po určitou dobu aktivní.
- v. Jsou pravidelně instalovány kritické bezpečnostní aktualizace vydané vývojářem operačního systému.

2.4. Zabezpečení sítě / komunikace

- a. Kdykoli je přístup prováděn přes Internet, je komunikace šifrována pomocí kryptografických protokolů.
- b. Provoz do a z IT systému je sledován a řízen prostřednictvím Firewallů a IDS (Intrusion Detection Systems).

2.5. Zálohování

- a. Jsou definovány postupy zálohování a obnovení údajů, jsou zdokumentovány a jasně spojeny s úlohami a povinnostmi.
- b. Zálohování je poskytována odpovídající úroveň fyzické ochrany a ochrany životního prostředí.
- c. Je monitorována úplnost prováděných záloh.

2.6. Mobilní / přenosná zařízení

- a. Jsou definovány a dokumentovány postupy pro řízení mobilních a přenosných zařízení a jsou stanovena jasná pravidla pro jejich správné používání.
- b. Jsou předem registrována a předem autorizována mobilní zařízení, která mají přístup k informačnímu systému.

2.7. Zabezpečení životního cyklu aplikace

- a. V průběhu životního cyklu vývoje aplikací jsou využívány nejlepší a nejmodernější postupy a uznávané postupy bezpečného vývoje nebo odpovídající normy.

2.8. Vymazání / odstranění údajů

- a. Před vyřazením médií bude provedeno jejich přeepsání při použití software. V případech, kdy to není možné (CD, DVD atd.), bude provedena jejich fyzická likvidace / destrukce.
- b. Je prováděna skartace papírových dokumentů a přenosných médií sloužících k ukládání osobních údajů.

2.9. Fyzická bezpečnost

- a. Fyzický perimetr infrastruktury informačního systému není přístupný neoprávněným osobám. Musí být zavedena vhodná technická opatření (např. tumiket ovládaný čipovou kartou, vstupní zámky) nebo organizační opatření (např. bezpečnostní ostraha) pro ochranu zabezpečených oblastí a jejich přístupových míst proti vstupu neoprávněných osob.

PŘÍLOHA č. 3: AUTORIZOVANÉ PŘEDÁNÍ OSOBNÍCH ÚDAJŮ SPRÁVCE

Seznam schválených podzpracovatelů. Uveďte prosím (i) úplný název podzpracovatele; (ii) činnosti zpracování; (iii) umístění středisek služeb.

Č.	Schválený podzpracovatel	Činnost zpracování	Umístění středisek služeb
1.			