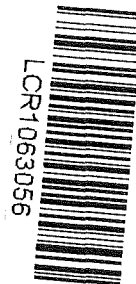


10-06-2019

SMLOUVA O DÍLO
č. 017/S954/2019/011/Kuč
Pro projektovou dokumentaci a výkon autorského dozoru



Lesy České republiky, s. p.

IČO: 42196451

DIČ: CZ42196451

sídlo: Přemyslova 1106/19, Nový Hradec Králové, 500 08 Hradec Králové,

zapsán v obchodním rejstříku u Krajského soudu Hradec Králové, oddíl A XII, vložka 540

statutární orgán: Ing. Josef Vojáček, generální ředitel,

zastoupené na základě pověření dle směrnice 2/2019 Podpisový řád: [REDACTED],

vedoucí Správy toků-oblast Povodí Vltavy,

ve věcech technických jedná: [REDACTED], vedoucí ST, číslo telefonu: [REDACTED], e-mail:

[REDACTED]

[REDACTED] správce toku, číslo telefonu: [REDACTED]

e-mail: [REDACTED]

zastupitelnost: [REDACTED] číslo telefonu: [REDACTED] e-mail:

[REDACTED]

bankovní spojení: [REDACTED]

číslo účtu: [REDACTED]

(dále jen „objednatel“)

a

Právnícká osoba

HYDROPRO Engineering s.r.o.

sídlo: B. Němcové 12/2, 370 01 České Budějovice

IČO: 06659594

DIČ: CZ06659594

zapsán

v obchodním rejstříku u Krajského soudu v Českých Budějovicích, oddíl C, vložka 27024

statutární orgán:

zastoupený: [REDACTED]

číslo telefonu: [REDACTED] e-mail: [REDACTED]

bankovní spojení: [REDACTED]

[REDACTED]

(dále jen „zhotovitel“)

uzavírají a tímto uzavřeli podle § 2586 a násl. zákona č. 89/2012 Sb., občanský zákoník, v rozhodném znění, tuto

smlouvu o dílo

I.

Předmět smlouvy

1. Předmětem této smlouvy jsou závazky zhotovitele:

1.1. Vypracovat pro objednatele na vlastní nebezpečí a odpovědnost projektovou dokumentaci:

Projektová dokumentace pro vydání stavebního povolení a pro provádění stavby

„VN Uhlíšťský“; dále jen „projektová dokumentace“,

na vodním toku: PP Pohořského p. - Uhlíšťský potok v ř. km 11,950,

číslo hydrologického pořadí: 1-06-02-0290,

IDVT:10239171 ř. km: 1,300,

katastrální území: Dolní Příbrani

vše za podmínek stanovených příslušnými právními předpisy a technickými normami, zadávacím řízením, správními akty a touto smlouvou.

- 1.2. Provádět autorský dozor projektanta nad souladem prováděné stavby s ověřenou (schválenou) projektovou dokumentací.
2. Projektová činnost bude provedena podle ustanovení § 159 zákona č. 183/2006 Sb., v účinném znění s odpovědností projektanta uvedeným ustanovením upravenou.
3. Rozsah, obsah a postup zpracování projektové dokumentace je dán vyhláškou č. 499/2006 Sb., o dokumentaci staveb; vyhláškou č. 503/2006 Sb., o podrobnější úpravě územního rozhodování, územního opatření a stavebního řádu*; vyhláškou č. 432/2001 Sb., o dokladech žádosti o rozhodnutí nebo vyjádření a o náležitostech povolení, souhlasů a vyjádření vodoprávního úřadu*; touto smlouvou včetně zadávacího listu projekčních prací, který je přílohou č. 1 této smlouvy. Projektová dokumentace pro stavební povolení a provádění stavby bude zpracována minimálně v rozsahu a obsahu dokumentace pro provádění stavby.
4. Projektová dokumentace bude splňovat technické požadavky dle vyhlášky č. 590/2002 Sb., o technických požadavcích pro vodní díla, dále dle vyhlášky č. 239/2017 Sb., kterou se stanoví technické požadavky pro stavby pro plnění funkcí lesa a vyhlášky č. 268/2009 Sb., o technických požadavcích na stavby.
5. Projektová dokumentace bude zpracována v podrobnostech umožňujících zadání a provádění stavby (dle zákona č. 134/2016 Sb., o zadávání veřejných zakázek a dle vyhlášky č. 169/2016 Sb., o stanovení rozsahu dokumentace veřejné zakázky na stavební práce a soupisu stavebních prací, dodávek a služeb s výkazem výměr, v účinných zněních).
6. Nedílnou součástí závazků zhotovitele dle této smlouvy je též zajištění všech podkladů, průzkumů a zkoušek potřebných pro zpracování projektové dokumentace v rozsahu nezbytném pro řádnou a oprávněnou realizaci stavby. Specifikace min. rozsahu průzkumů a nezbytných činností je dána přílohou č.1 smlouvy o dílo – Zadavací list projekčních prací.
7. Nedílnou součástí závazků zhotovitele dle této smlouvy je rovněž osobní projednání projektované stavby se všemi dotčenými vlastníky a uživateli nemovitostí, s dotčenými orgány státní správy, se samosprávou, s vlastníky či správci inženýrských sítí a komunikací a s dalšími fyzickými a právními osobami dotčenými stavbou nebo jejím prováděním, a to včetně vypořádání jejich připomínek.
8. Zhotovitel též zajistí veškeré doklady potřebné pro zajištění stavebního povolení.
9. Zhotovitel prohlašuje, že je seznámen se všemi údaji potřebnými pro řádné provedení díla a že se před podpisem této smlouvy seznámil s povahou budoucího staveniště.
10. Autorský dozor bude prováděn formou kontrolní činnosti projektanta na stavbě – účasti autorizované osoby na stavbě dle potřeb objednatele (zpravidla při kontrolních dnech, kontrolních prohlídkách stavby, při předání a převzetí staveniště stavby, při předání a převzetí zhotovené stavby apod.). V rámci výkonu autorského dozoru dle této smlouvy bude zhotovitel kontrolovat soulad prováděné stavby s jím zhotovenou, ověřenou (schválenou) projektovou dokumentací, se stavebním povolením (územním rozhodnutím), jakož i s dalšími právními akty a vyjádřeními, které jsou pro realizaci stavby závazné a s nimiž byl objednatelem seznámen nebo s nimiž se seznámil v průběhu realizace této smlouvy; zjištění učiněná při této činnosti zhotovitel neprodleně zaznamená ve stavebním deníku, a to včetně svých návrhů a požadavků. Zhotovitel se ve stavebním deníku vždy vyjádří ke všem zápisům, které mohou mít vliv na shora uvedený soulad, a to formou jejich odsouhlasení, nesouhlasu nebo návrhu úprav dalšího postupu. K výkonu činnosti autorského dozoru bude zhotovitel vyzván objednatelem, a to alespoň 5 dní předem. Zhotovitel je povinen učinit úkon autorského dozoru v době objednatelem stanovené, byl-li k němu dle předchozí věty včas vyzván.

11. Projektová dokumentace pro stavební povolení a pro provádění stavby bude vyhotovena v množství:
6 ks tištěných paré (včetně PD potvrzené stavebním úřadem),
a 2 x v elektronické podobě (needitovatelné – formát pdf. *, editovatelné - formát docx. xlsx. dwg. dgn. uniXML *)

II.

Doba plnění

1. Zahájení prací na projektové dokumentaci: po podpisu SoD
Dílo (projektová dokumentace) bude provedeno (dokončeno a předáno) nejpozději do: 30.9.2020
 - a) **1. Etapa –podklady pro podrobný návrh technického řešení do 31. 10. 2019.**
 - b) **2. Etapa – zpracování projektové dokumentace pro stavební povolení v podrobnosti pro provádění stavby, včetně souvisejících dokumentů a projednání PD do 15. 6. 2020**
 - c) **3. Etapa –zajištění stavebního povolení do 30. 9. 2020**
2. Dílo (jeho část) je provedeno, je-li způsobilé sloužit svému účelu a nevykazuje-li vady. Dílo (jeho část) má vadu, neodpovídá-li smlouvě. Objednatel není povinen převzít dílo (jeho část) vykazující závažné zjevné vady, popřípadě dílo (jeho část) nezpůsobilé sloužit svému účelu. Pokud zhotovitel připraví práce k odevzdání před sjednaným termínem, zavazuje se objednatel převzít je i v nabídnuté zkrácené lhůtě.
3. Autorský dozor bude zhotovitelem poskytován od předání a převzetí staveniště stavby, po dobu provádění stavby, jež je předmětem projektové dokumentace, a to do okamžiku vydání kolaudačního souhlasu, resp. oprávněného zahájení užívání stavby, jež je předmětem projektové dokumentace. Není-li kolaudační souhlas požadován, končí činnost autorského dozoru převzetím dokončené stavby objednatel.

III.

Cena za dílo a platební podmínky

1. Za řádně provedené dílo - projektovou dokumentaci dle čl. I. odst. 1.1. této smlouvy náleží zhotoviteli cena za dílo v celkové výši **339 750,-Kč** bez DPH, slovy tři sta třicet devět tisíc sedm set padesát korun českých bez DPH.
 - 1.1. Z celkové ceny činí cena za dílčí plnění dle čl. II odst. 1:
 - a) **169 550,- Kč** bez DPH
 - b) a c) **170 200,- Kč** bez DPH
 - 1.2. Právo na zaplacení ceny za dílo (dílčí plnění) vzniká zhotoviteli vystavením potvrzení objednatel o kontrole provedeného díla (dílčího plnění), které nevykazuje zjevné vady. Uplatní-li objednatel v přiměřené lhůtě od převzetí díla v potvrzení o kontrole provedeného díla (dílčího plnění) zjevné vady, vzniká zhotoviteli právo na zaplacení ceny díla (dílčího plnění) až po odstranění těchto vad.
 - 1.3. V případech, že zhotovitel je plátcem DPH, bude k ceně připočtena DPH ve výši dle příslušného právního předpisu.

- 1.4. Uvedená cena za dílo zahrnuje veškeré náklady zhotovitele na provedení díla – projektové dokumentace a poskytnutí všech práv a plnění dle této smlouvy, s výjimkou výkonu autorského dozoru (cena je stanovena bez autorského dozoru).
2. Za vykonaný autorský dozor se sjednává smluvní cena a to jako sazba za účast na stavbě. Sazba za účast na stavbě činí **4 250,- Kč** bez DPH (k této částce bude připočtena DPH ve výši dle příslušného právního předpisu – v případě, že je zhotovitel plátcem DPH) za jednu účast zhotovitele na stavbě. V rámci této sazby je zahrnuta odměna za kontrolní činnost vykonanou zhotovitelem dle čl. I, odst. 10 v průběhu jednoho kalendářního dne a náhrada veškerých nákladů zhotovitele s takovou činností spojených, včetně nákladů na cestovné, stravné a případné ubytování.
 3. Zálohy objednatel neposkytuje.
 4. Cena za dílo (dílčí plnění) dle odstavce 1 bude zhotoviteli uhrazena na základě řádných daňových dokladů (faktur), vystavených zhotovitelem po dokončení díla (jednotlivých dílčích plnění) zhotovitelem a jejich převzetí objednatelem, stvrzeným protokoly dle čl. III odst. 1.2 a čl. V. odst. 3 této smlouvy, a doručených objednateli v šesti vyhotoveních na adresu Lesy České republiky, s.p. Správa toků – oblast povodí Vltavy, Tyršova 1902, 256 01 Benešov
Dílčími plněními se ve smyslu předchozí věty rozumí členění dle článku II., odst. 1.
 5. Cena za řádně vykonaný autorský dozor dle odstavce 2 bude objednatelem zhotoviteli hrazena vždy za všechny úkony výkonu autorského dozoru v období jednoho kalendářního měsíce, jež se považují za jedno dílčí zdanitelné plnění ve smyslu příslušných právních předpisů, a to na základě faktury (daňového dokladu) vystaveného zhotovitelem po uplynutí kalendářního měsíce, za nějž cena náleží, nejpozději do 15. dne kalendářního měsíce po takovém kalendářním měsíci následujícího, doručeného objednateli.
 6. Splatnost faktur je 21 dní ode dne jejího doručení smluvní straně.
 7. Objednatel je oprávněn zhotovitelem vystavenou fakturu vrátit bez proplacení, jestliže vyúčtování nevyhovuje stanoveným požadavkům, zejména pak:
 - jestliže faktura neobsahuje všechny náležitosti daňového dokladu nebo náležitosti dle této smlouvy,
 - nebyly-li vyúčtované práce provedeny, vykazují-li vady, nebo jsou-li účtovány neoprávněně.

IV.

Další práva a povinnosti smluvních stran

1. Projektovou dokumentaci vypracuje autorizovaná osoba v oboru stavby vodního hospodářství a krajinného inženýrství nebo v oboru stavby pro plnění funkcí lesa [REDAKCE], č. ČKAIT [REDAKCE] e-mail: [REDAKCE]
2. Zhotovitel projedná návrh technického řešení stavby na výrobních výborech, které s dostatečným předstihem svolá v průběhu zpracování projektové dokumentace, za účasti objednatele a dalších zúčastněných stran dotčených stavbou. Zápisy z výrobních výborů budou součástí dokladové části projektové dokumentace.
3. Zhotovitel se zavazuje provést odborný výklad v dokumentační komisi objednatele.
 - 3.1. Zhotovitel poskytne pro jednání dokumentační komise, konané v průběhu zpracování PD, potřebné podklady (např. fotodokumentaci, textové části a výkresy v elektronické podobě – formát pdf.) v termínu minimálně 7 dní předem (před konáním DK).
 - 3.2. Zhotovitel PD předloží objednateli pro účely dokumentační komise konané před odevzdáním 2. etapy prací 2 kompletní paré projektové dokumentace v tištěné podobě a její elektronickou verzi v termínu nejpozději 14 dní před termínem odevzdání díla (dílčí etapy díla).
 - 3.3. Zápis z jednání dokumentační komise konané před odevzdáním díla bude zhotoviteli zaslán nejpozději 7 dní před termínem odevzdání díla (za předpokladu dodržení všech smluvených termínů)

ze strany zhotovitele). Zhotovitel má možnost předložit požadovaný počet paré kompletní projektové dokumentace v tištěné podobě a její elektronickou verzi i dříve, než ve stanovený termín.

4. Zhotovitel se zúčastní ústního jednání v rámci stavebního řízení.
5. Nedílnou součástí projektové dokumentace (pro stavební povolení, pro ohlášení stavby a pro provádění stavby) bude soupis stavebních prací, dodávek a služeb s výkazem výměr (slepý rozpočet) a položkový (kontrolní) rozpočet s výkazem výměr. Soupis stavebních prací, dodávek a služeb s výkazem výměr a položkový rozpočet budou zpracované dle vyhlášky č. 169/2016 Sb., o stanovení rozsahu dokumentace veřejné zakázky na stavební práce a soupisu stavebních prací, dodávek a služeb s výkazem výměr. Výkaz výměr bude vypracován také samostatně, jako součást každého paré projektové dokumentace, přičemž u jednotlivých položek bude vždy uveden způsob a postup výpočtu a jejich popis. Postup výpočtu celkové výměry bude uveden s popisem odkazujícím na příslušnou grafickou nebo textovou část dokumentace, tak aby umožnil kontrolu celkové výměry.
 - 5.1. Součástí budou zahrnuty i položky vedlejších a ostatních nákladů vyplývajících ze zpracované projektové dokumentace a z požadavků objednatele jako samostatný stavební objekt (včetně případného rozlišení dle charakteru finančních prostředků).
 - 5.2. Pokud budou součástí soupisu prací a položkového rozpočtu stavby stavební práce definované „R“ položkou, bude v samostatné příloze provedena kalkulace a rozbor každé takovéto položky.
6. Soupis prací bude stanovovat podrobný popis všech stavebních prací, dodávek či služeb nezbytných k úplné realizaci předmětu veřejné zakázky. Položky soupisu prací budou popsány v podrobnostech jednoznačně vymežujících obsah požadovaných stavebních prací, dodávek či služeb. Soupis prací bude vypracován v aktuální cenové soustavě ÚRS . Elektronická podoba soupisu prací bude splňovat požadavky pro zadávání veřejné zakázky ve smyslu zákona č. 134/2016 Sb., o zadávání veřejných zakázek.
7. Položkový rozpočet stavby (kontrolní rozpočet), včetně souhrnu a krycího listu bude obsažen v paré č. 1 a 2 projektové dokumentace. Položkový rozpočet stavby bude vypracován v cenové soustavě ÚRS a v cenové úrovni platné k termínu odevzdání prací. Bude-li zhotovitel v prodlení s řádným dokončením díla a jeho předáním objednateli, předá objednateli řádně dokončené dílo v podobě s položkovým rozpočtem vypracovaným v cenové soustavě ÚRS platné ke dni předání řádně dokončeného díla objednateli.
8. Zhotovitel projedná s vlastníky pozemků (staveb), jež mají být stavbou dle projektové dokumentace dotčeny, podmínky udělení souhlasu s realizací stavby a zajistí jejich vyjádření v uvedeném směru. Výsledky tohoto projednání sdělí objednateli a zároveň mu předá vyjádření dle věty první.
9. Zhotovitel projedná s uživatelem rybářského revíru podmínky, za nichž uživatel rybářského revíru provede slovení rybí obsádky v místě stavby, realizované na základě projektové dokumentace pořízené dle této smlouvy, včetně pořízení protokolů výsledku slovení (minimálně přehled odchycených druhů s počtem odlovených jedinců a určení místa, kam budou přemístěni; pokud bude toto místo dodatečně změněno, protokol bude odpovídajícím způsobem doplněn) a zajistí jejich vyjádření v uvedeném směru. Výsledky tohoto projednání sdělí objednateli a zároveň mu předá vyjádření podepsané uživatelem dle věty první.
10. Projektová dokumentace bude obsahovat (v části Zásady organizace výstavby) posouzení, zda práce a činnosti vykonávané na stavbě budou podléhat povinnosti zpracování plánu bezpečnosti a ochrany zdraví při práci na staveništi a povinnosti určit potřebný počet koordinátorů bezpečnosti a ochrany zdraví při práci (BOZP) ve fázi přípravy díla. Pokud bude nutné určit koordinátora BOZP, objednatel jej na vlastní náklady určí a zhotovitel poskytne koordinátorovi potřebnou součinnost.
11. Plán bezpečnosti a ochrany zdraví při práci na staveništi bude součástí projektové dokumentace a bude zpracován koordinátorem dle přílohy č. 6 nařízení vlády č. 591/2006 Sb., o bližších minimálních požadavcích na bezpečnost a ochranu zdraví při práci na staveništích
12. Statické výpočty, hydrotechnické výpočty a výkazy výměr budou vypracovány tak, aby byly kontrolovatelné. Vždy bude uveden postup výpočtu a vstupní parametry, u výkazu výměr s odkazujícím popisem na příslušnou grafickou nebo textovou část projektové dokumentace.

13. Projekt bude členěn na stavební objekty dle požadavků objednatele a podle charakteru finančních prostředků. Všechny stavební objekty budou zaříděny do druhu a oboru stavebnictví dle klasifikace stavebních objektů.
14. Originály všech dokladů budou součástí paré č. 1 projektové dokumentace.
15. Zhotovitel souhlasí s rozmnožováním projektové dokumentace pro potřeby zajištění přípravy stavby a pro zadání a provádění stavby.

V.

Předání a převzetí díla, odpovědnost za vady, záruka za jakost

1. Místem odevzdání díla (dílčího plnění) dle této smlouvy jsou Lesy České republiky, s.p. Správa toků – oblast povodí Vltavy, Tyršova 1902, 256 01 Benešov
2. Zjistí-li objednatel v rámci kontroly prováděných prací nedostatky, vyzve zhotovitele k jejich odstranění. Tím není dotčena lhůta (lhůty) dle čl. II odst. 1 této smlouvy.
3. O předání a převzetí díla (jednotlivých dílčích plnění) bude učiněn datovaný zápis do protokolu a potvrzen oběma smluvními stranami. Bude-li dílo vykazovat závažné zjevné vady, popř. nebude-li způsobilé sloužit svému účelu, vyznačí objednatel tuto skutečnost do protokolu, popř. do potvrzení o kontrole provedeného díla, se specifikací zjištěných vad. V takovém případě se má zato, že k předání díla nedošlo.
4. Zhotovitel odpovídá objednateli za správnost, celistvost a úplnost jím zpracované projektové dokumentace, za správnost, celistvost, úplnost a bezpečnost stavby provedené podle jím zpracované projektové dokumentace a proveditelnost stavby podle této dokumentace, jakož i za technickou a ekonomickou úroveň projektu technologického zařízení, včetně vlivů na životní prostředí. Záruku za jakost v rozsahu dle předchozí věty zhotovitel objednateli poskytuje na dobu 5 let od vydání kolaudačního souhlasu k užívání stavby, jež je předmětem projektové dokumentace zhotovené dle této smlouvy, nejdéle však na dobu 10 let od převzetí takové projektové dokumentace objednatelem
5. Zhotovitel je povinen nejpozději do 14 dnů po obdržení oznámení vady písemně oznámit objednateli, zda vadu díla uznává či neuznává. Pokud tak neučiní, platí, že vadu uznává. Neuplatní-li objednatel písemně při oznámení vady jiné právo z odpovědnosti za vady, platí, že požaduje odstranění vady. Neoznámí-li objednatel písemně zhotoviteli jinak, platí, že objednatel požaduje odstranění vady dodáním chybějící věci, je-li možno vadu odstranit dodáním chybějící věci, nebo opravou věci (díla), je-li možné vadu odstranit opravou věci (díla). Vadu je zhotovitel povinen odstranit nejpozději do 30 dnů od jejího oznámení objednatelem, není-li dohodnuto jinak. Uplatní-li objednatel u zhotovitele právo na přiměřenou slevu z ceny za dílo, je zhotovitel povinen slevu poskytnout (vrátit objednateli část již zaplacené ceny za dílo odpovídající výši uplatněné slevy) do 30 dnů od jejího uplatnění.
6. Zhotovitel je povinen vydat objednateli potvrzení o tom, kdy objednatel právo z odpovědnosti za vady uplatnil, co je obsahem reklamace a jaký způsob vyřízení reklamace objednatel požaduje, jakož i potvrzení o datu a způsobu vyřízení reklamace a dále potvrzení o provedení opravy a době jejího trvání, případně písemné odůvodnění zamítnutí reklamace.
7. Zhotovitel je povinen nahradit objednateli veškeré náklady, jež objednatel účelně vynaložil v souvislosti s uplatněním práva z odpovědnosti za vady a odstraňováním vady. Tuto náhradu poskytne zhotovitel na účet objednatele, a to na základě objednatelem řádně vystaveného daňového dokladu (faktury), doručeného zhotoviteli, se splatností 21 dnů ode dne doručení. V případě, že faktura nebude mít odpovídající náležitosti, je zhotovitel oprávněn zaslat ji ve lhůtě splatnosti zpět objednateli k doplnění, aniž se tak dostane do prodlení s platbou; lhůta splatnosti počíná běžet znovu od doručení náležitě doplněných či opravených dokladů zhotoviteli.
8. Zhotovitel odpovídá za škody vzniklé v důsledku vad projektové dokumentace.

VI. Smluvní pokuty

1. V případě prodlení zhotovitele s dokončením a předáním díla (díličího plnění) dle čl. II. odst. 1 této smlouvy zaplatí zhotovitel objednateli smluvní pokutu ve výši 0,3 % z ceny za dílo (díličí plnění) bez DPH za každý, byť i započatý, den prodlení.
2. V případě porušení povinnosti stanovené čl. IV. odst. 3.2. této smlouvy (zhotovitel nepředloží objednateli ve stanoveném termínu dohodnutá paré projektové dokumentace pro účely dokumentační komise) je zhotovitel povinen zaplatit objednateli smluvní pokutu ve výši 2 % z ceny za dílo (díličí plnění) bez DPH.
3. V případě porušení povinnosti stanovené čl. I. odst. 10 této smlouvy zhotovitelem zavazuje se zhotovitel zaplatit objednateli smluvní pokutu ve výši 5 000,- Kč za každou neúčast autorizované osoby na stavbě dle potřeb objednatele.
4. V případě prodlení zhotovitele s odstraněním vady dle čl. V. odst. 5 této smlouvy je zhotovitel povinen zaplatit objednateli smluvní pokutu ve výši 1 000,- Kč za každý, byť i započatý, den prodlení.
5. V případě, že zhotovitel nesplní závazky plynoucí z této smlouvy a dílo či jeho část z důvodů spočívajících na jeho straně řádně nedokončí a nepředá objednateli, je povinen, vyjma případů uvedených v čl. VII. odst. 2 této smlouvy, zaplatit objednateli smluvní pokutu ve výši 25 % z celkové částky za dílo bez DPH.
6. Smluvní pokuty mohou být kombinovány (tzn., že uplatnění jedné smluvní pokuty nevylučuje souběžné uplatnění jakékoli jiné smluvní pokuty).
7. Úhradu smluvní pokuty provede zhotovitel na účet objednatele, a to na základě objednatelem řádně vystaveného daňového dokladu (faktury), doručeného zhotoviteli, se splatností 21 dnů ode dne jeho vystavení. K faktuře musí být přiloženo oznámení o uplatnění smluvní pokuty obsahující popis a časové určení události, která v souladu se smlouvou zakládá právo objednatele smluvní pokutu požadovat. V případě, že faktura nebude mít odpovídající náležitosti, je zhotovitel oprávněn zaslat ji ve lhůtě splatnosti zpět objednateli k doplnění, aniž se tak dostane do prodlení s platbou; lhůta splatnosti počíná běžet od doručení náležitě doplněného či opraveného dokladu zhotoviteli.

VII. Odstoupení od smlouvy

1. Objednatel i zhotovitel jsou oprávněni odstoupit od této smlouvy v případech a za podmínek stanovených občanským zákoníkem anebo touto smlouvou.
2. Zhotovitel je oprávněn odstoupit od této smlouvy zejména v případě, pokud mu objednatel i přes předchozí písemnou výzvu v dodatečně poskytnuté, přiměřené lhůtě neposkytne součinnost nutnou pro řádnou realizaci díla dle této smlouvy, anebo pokud je objednatel v prodlení s platbou ceny za dílo (díličí plnění) po dobu delší než jeden měsíc.
3. Objednatel je oprávněn odstoupit od této smlouvy zejména v případě:
 - provádění prací v rozporu s touto smlouvou,
 - pokud je zhotovitel v úpadku,
 - v případě prodlení zhotovitele s dokončením a předáním díla (díličího plnění) dle čl. II. odst. 1 této smlouvy delšího než 2 měsíce,
 - jestliže z chování zhotovitele, postupu prací nebo jiných okolností nepochybně vyplývá, že povinnost zhotovitele bude porušena způsobem, který zakládá právo objednatele od této smlouvy odstoupit.
4. Objednatel je oprávněn od této smlouvy odstoupit (v rozsahu dosud neposkytnutých plnění) rovněž v případě, že se nepodaří zajistit uzavření příslušných smluv se všemi vlastníky pozemků, jež mají být dotčeny stavbou, jejíž projektová dokumentace má být zhotovena na základě této smlouvy, tak aby stavba byla realizována a zůstala ve vlastnictví státu s právem hospodařit objednatele, přičemž objednatel o této skutečnosti písemně informuje zhotovitele nejpozději spolu s odstoupením. V takovém případě náleží zhotoviteli cena za práce skutečně a řádně provedené do okamžiku

odstoupení; při určení této ceny se vychází z ceny odpovídajícího dílčího plnění dle čl. III. této smlouvy.

5. Vzájemná práva a povinnosti smluvních stran se v případě ukončení této smlouvy řídí ustanoveními občanského zákoníku, nestanoví-li smlouva něco jiného.

VIII.

Závěrečná ujednání

1. Tato smlouva nabývá platnosti a účinnosti dnem jejího podpisu oběma smluvními stranami. V případě, že se na tuto smlouvu vztahuje povinnost uveřejnění prostřednictvím registru smluv dle zákona č. 340/2015 Sb., o zvláštních podmínkách účinnosti některých smluv, uveřejňování těchto smluv a o registru smluv (zákon o registru smluv), v rozhodném znění, a je-li dle uvedeného zákona účinnost této smlouvy vázána na její uveřejnění, nabývá tato smlouva účinnosti nejdříve dnem uveřejnění.
2. Otázky smluvně neupravené se řeší dle ustanovení občanského zákoníku.
3. Tuto smlouvu je možno měnit pouze oboustranně schválenými písemnými dodatky.
4. O změnách oprávněných osob nebo jejich kontaktních údajů a změnách bankovního spojení se smluvní strany bez zbytečného odkladu písemně informují.
5. Smluvní strany prohlašují, že předem souhlasí s možným zpřístupněním či zveřejněním (uveřejněním) celé této smlouvy v jejím plném znění.
6. Smluvní strana je povinna upozornit druhou smluvní stranu na takové informace a údaje ve smlouvě, které nemohou být zpřístupněny nebo zveřejněny (uveřejněny), neboť ochrana takových informací a údajů je vyžadována podle zvláštních právních předpisů.
7. Smluvní strany níže svým podpisem stvrzují, že v průběhu vyjednávání o této Smlouvě vždy jednaly a postupovaly čestně a transparentně a současně se zavazují, že takto budou jednat i při plnění této Smlouvy a veškerých činnostech s ní souvisejících.

Smluvní strany se dále zavazují vždy jednat tak a přijmout taková opatření, aby nedošlo ke vzniku důvodného podezření na spáchání trestného činu či k samotnému jeho spáchání (včetně formy účastenství), v důsledku tedy jednat tak, aby kterékoliv ze smluvních stran nemohla být přičtena odpovědnost podle zákona č. 418/2011 Sb., o trestní odpovědnosti právnických osob a řízení proti nim, nebo nevznikla trestní odpovědnost fyzických osob (včetně zaměstnanců) podle zákona č. 40/2009 Sb., trestní zákoník, případně aby nebylo zahájeno trestní stíhání proti jakékoliv ze smluvních stran včetně jejich zaměstnanců podle platných právních předpisů.

Lesy ČR za tímto účelem vytvořily tzv. Criminal compliance program Lesů České republiky, s.p. (viz www.lesy-cr.cz), a v jeho rámci přijaly závazek vymezovat se proti jakémukoli protiprávnímu a neetickému jednání a nastavily postupy k prevenci a odhalování takového jednání.

8. Smluvní strany shodně prohlašují, že se řádně seznámily s uvedenými smluvními podmínkami a bezvýhradně s nimi souhlasí. Nedílnou závaznou součástí smlouvy jsou i její přílohy.
9. Smlouva je vyhotovena ve čtyřech stejnopisech, z nichž každá ze stran obdrží po dvou.

V Benešově dne 11-06-2019

v Budojovicích dne: 6.6.2019

LESY ČESKÉ REPUBLIKY, s.p.
Správa toků – oblast povodí Vltavy
Zadávací list projekčních prací – projektové dokumentace,

Název akce: VN Uhlíšťský

Stupeň projektové dokumentace (dále jen „PD“):

Projektová dokumentace pro vydání stavebního povolení a pro provádění stavby.

Místo: Pohorská Ves

Obec s rozšířenou působností: Kaplice

Kraj: Jihočeský

Katastrální území: Dolní Příbran

Název toku: PP Pohorského p. - Uhlíšťský potok v ř. km 11,950

IDVT: 10210239171

ČHP: 1-06-02-0290

Druh prací: obnova historické vodní nádrže.

Vymezení úseku, v němž budou prováděny práce, jež jsou předmětem PD, a jeho délka:

Vodní tok PP Pohorského p. - Uhlíšťský potok v ř. km 11,950 je v celé délce přirozený vodní tok procházející smrkovým lesním komplexem s četnými pravo i levostrannými přítoky. Jedná se o tok s přirozeným šterkonosným charakterem.

Povodí dotčeného vodního toku s uzavěrovým profilem který tvoří ráz VN Uhlíšťský má rozlohu cca 3,18 km². Jedná se o povodí, které je tvořeno ze 100 % lesními pozemky. Nejvyšší bod v povodí tvoří Vrchol Myslivna s výškou 1040 m n m. Nejnižší místo je hráz VN v nadmořské výšce cca 796 m.

Popis stávajícího stavu:

VN Uhlíšťský je historická plavební klauza vybudovaná v roce 1775 k vylepšování průtoku v Pohorském potoce, na kterém se plavilo dříví. V současné době je hráz VN porostlá vzrostlým smrkovým porostem a olšemi. Hráz je v současnosti v nevyhovujících sklonech svahů s jedním evidentním průsakem v pravé části hráze. Předpokládá se, že materiál v hrázi nebude vyhovovat stávajícím požadavkům pro MVN. Je možné (na základě obdobné zkušenosti z VN Kapelunk), že byla nádrž budována jako nehomogenní s jádrovým nebo návodním těsněním (je nutné prověřit průzkumem). Po koruně hráze vede asfaltová komunikace místního významu.

Na VN není v současné době funkční vypouštěcí zařízení. Při průzkumu je viditelné dřevěné výpustné potrubí s hradícím betonovým objektem. Při nižším stavu hladiny je viditelná dřevěná konstrukce po ovládacím zařízení (domeček) spodní výpusti. Bezpečnostní přeliv je umístěn v pravém závězu hráze jako čelní BP s přemostěním dřevěnou mostovkou. Po hrázi je vedena lesní cesta v majetku LČR v perfektním stavu. Zátopa VN je v nátokové části evidentně zanesena sedimenty.

Popis návrhu a požadavků investora:

Součástí návrhu opatření je celková obnova VN, která se bude skládat z následujících stavebních objektů:

SO 01 – Výpustné zařízení – vybudování nové výpusti VN včetně dřevěné historické ovládací budky nad požerákem, výpustné potrubí s obetonávkou a výpustním čelem, včetně případné úpravy koryta pod výpustí (vývar, opevnění). S ohledem na to, že nádrž nemá v současné době funkční vypouštěcí zařízení bude součástí PD i specifikace vhodného a bezpečného způsobu vypouštění nádrže před zahájením stavby.

SO 02 – Hráz – projekt navrhne optimální způsob opravy hráze z vhodných zemín a ve vhodných sklonech svahů v souladu s ČSN 752410, včetně opevnění návodního svahu hráze a opravy komunikace vedoucí po koruně hráze VN. Způsob řešení musí být přizpůsoben předpokládanému problému z hlediska obtížné dostupnosti vhodného zemníku pro homogenní hráze. Na základě výsledku IGP stávající hráze a podloží je možné připustit i jiné řešení než homogenní hráze. Navržené řešení bude nutné geotechnicky posoudit s ohledem na dostupné zdroje zeminy.

SO 03 – Bezpečnostní přeliv – předmětem návrhu bude obnova stávajícího bezpečnostního přelivu, včetně přemostění bezpečnostního přelivu s dostatečnou únosností a úpravou koryta před i za bezpečnostním přelivem. Předpokládá se zachování stávající koncepce umístění a technického řešení přelivu (kapacita přelivu bude navržena na aktuální hydrologické údaje). Technické řešení by mělo být zvoleno s ohledem na zachování historické hodnoty a autentičnosti stavby.

SO 04 – Zátopa – dle výsledku geodetického zaměření bude rozhodnuto o těžení sedimentu, jeho uložení na přilehlých pozemcích LČR nebo druhotném využití do LC v závislosti na zrnitostním složení a výsledku chemických rozborů sedimentu s vytvořením dostatečné litorální zóny v zátopě nádrže.

Podklady poskytnuté objednatelem:

- Rozbory zemín, které objednatel zajistí na vlastní náklady dle zadání, které bude projednáno s projektantem v rámci výrobního výboru.

Předpokládaný náklad na realizaci stavebních prací: 7000 tis. Kč bez DPH.

Postup (fáze) zpracování PD:

1. Etapa – zajištění podkladů pro podrobný návrh technického řešení:

- Inženýrsko geologický průzkum včetně prověření a návrhu zemníku pro vybudování hráze
- Hydrologická data ČHMÚ (m denní a N-leté průtoky),
- Geodetické zaměření

Výstupy z 1. etapy budou předány 1 x v tištěné podobě a v digitální formě (formát PDF).

2. Etapa

- Zpracování dokumentace pro vydání stavebního povolení v podrobnosti pro provádění stavby, včetně projednání PD s dotčenými orgány státní správy, zpracování všech podmínek a připomínek dotčených orgánů a institucí.
- Zpracování všech souvisejících dokumentů – plán BOZP, návrh havarijního a povodňového plánu stavby, návrh manipulačního a provozního řádu, posudek o kategorizaci VD s ohledem na provádění TBD stavby.

Pozn: Samotná stavba MVN se nachází na pozemcích ve vlastnictví investora nebo pozemcích, na kterých probíhá majetkoprávní vypořádání zajišťované vlastními silami objednatele.

Výstupy z 2. etapy budou objednateli předány v digitální formě (formát PDF) po zpracování připomínek z dokumentační komise objednatele.

3. Etapa

- Zajištění stavebního povolení včetně povolení nakládání s vodami.

Pozn: Poplatek za řízení bude uhrazen objednatel.

Případné návrhy změn (vyplývající z výsledků projednávání návrhu technického řešení) objednatel schváleného konceptu budou zhotovitelem znovu předloženy k projednání v rámci výrobních výborů, které budou dle potřeby svolány projektantem.

V případě neuzavření všech potřebných smluv – zajištění pouze nesouhlasných vyjádření nebo zjištění jiných skutečností bránících realizaci díla (např. nesouhlasy k přístupu na stavbu, nebo negativnímu výsledku geologického průzkumu) objednatel rozhodne o dalším postupu – např. ukončení provádění díla v rozpracovanosti nebo realizaci stavby v jiném než zadaném rozsahu.

PD pro vydání stavebního povolení v podrobnosti pro provádění stavby bude, včetně všech souvisejících dokumentů, po zajištění stavebního povolení odevzdána v 6 samostatných paré (včetně PD potvrzené stavebním úřadem) a ve dvou vyhotovených v elektronické (digitální) podobě (PDF+ editovatelná verze – doc, xls, dwg, dgn). Soupis prací a oceněný soupis prací bude taktéž odevzdán v otevřeném formátu *.unlXML.

PD bude rozšířena o požadavky investora

Požadované podklady:

- geodetické práce – min v rozsahu prostoru celé stavby, včetně zátopy nádrže a odpadních koryt a uvažovaného zemníku, součástí bude také zaměření mocnosti sedimentu v nádrži a výpočet objemu sedimentu (zaměření bude vyhotoveno ve výškovém systému BPV a polohopis v souřadnicovém systému JTSK), vyhotovené geodetické podklady pro projektovou činnost budou předány objednateli v elektronické podobě (formáty dxf., dgn.), včetně zřízení a zaměření všech bodů, které byly použity pro účely projektování a mohou být využity při vytyčovací, kontrolních a dokumentačních činnostech. Součástí geodetických prací bude i zajištění (zřízení) pevných výškových bodů, včetně jejich fotodokumentace a podrobného popisu (min. budou provedeny 2 výškové body umístěné tak, aby zůstali objednateli k dispozici i v rámci provádění stavby, tj. umístěné mimo rušené konstrukce).
- aktuální údaje ČHMÚ (základní hydrologické údaje včetně N-letých a m-denních vod),
- inženýrskogeologický průzkum (IGP), včetně potřebných zkoušek a laboratorních rozborů pro návrh rekonstrukce nádrže. IGP bude zpracováno v potřebném rozsahu pro návrh všech konstrukcí MVN. **Návrh rozsahu a způsobu provedení IGP bude projektantem uzpůsoben stavu napuštěné nádrže - nádrž se v současné době nedá vypustit a bude jí možné vypustit až v rámci stavebních prací.**

Cílem IGP bude prověření základových podmínek stavby – hráz a objekty nádrže, ověření stavu a složení stávajícího tělesa hráze a výběr lokality pro zajištění dodatečného zemníku (zeminy) pro dosypání nebo přisypání hráze. Minimálně se předpokládá 2 x sonda v profilu hráze do dostatečné hloubky pro ověření podloží hráze (předpoklad vrtaná sonda, případně s doplněním o dynamickou penetraci v líně hráze nebo další nepřímé metody průzkumu dle potřeby projektu), dále ověření geologických podmínek v místě výpustního objektu a bezpečnostního přelivu (vrtané nebo kopané sondy, případně možné doplnění o dynamickou penetraci). V rámci IGP bude proveden odběr podzemní vody a ověření agresivity vody na betonové konstrukce. V lokalitě nádrže, případně v její blízkosti bude vytipována vhodná lokalita pro odběr zeminy na dosypání hráze (je přípustné i návrh nehomogenní hráze) a bude proveden jeho průzkum, vyhodnocení vhodnosti zeminy pro výstavbu hráze (těsnící a stabilizační část hráze pokud hráz nebude řešena jako homogenní) a prověření potenciálně dostupného množství vhodné zeminy. V

rámci průzkumu bude provedeno zatřídění zemin a potřebné laboratorní rozborů. Pro zeminy navržené k použití do těsnící části hráze bude provedena zkouška Proctor – standart.

- posudek o potřebě, popřípadě o návrhu podmínek provádění technickobezpečnostního dohledu nad vodním dílem, posudek pro zařazení VD do I. až IV. kategorie z hlediska TBD (*posudek bude zpracován v rámci II. etapy prací na podkladě koncepce PD*).
- stavební povolení včetně povolení nakládání s vodami

Pozn.: Základní rozborů zemin – výkopků – potřebné pro projektové práce, budou zajišťovány dle potřeby objednatel, který projektantovi předá výsledky těchto rozborů. V rámci výrobních výborů bude projednán způsob zpracování výsledků rozborů do projektové dokumentace, respektive způsob řešení nakládání s výkopkem.

Části PD - upřesnění požadavků (PD bude obsahově členěná dle příslušné vyhlášky):

- technická zpráva, doplněná o technické specifikace,
- průvodní zpráva, včetně uvedení seznamu dotčených vlastníků pozemků a staveb, seznam stavbou dotčených pozemků s uvedením jejich záborů a formy dotčení (trvalých i dočasných),
- fotodokumentace
- přehledná mapa povodí 1 : 50 000 s vyznačením povodí
- přehledná mapa 1 : 10 000 s vyznačením nádrže a přístupů k nádrži (případně i přístupů a lokalit pro uložení přebytečného výkopku).
- hydrotechnické výpočty – vždy bude uveden postup jednotlivých výpočtů se všemi vstupními parametry, nelze akceptovat zjednodušené výpočty, nepřehledné výstupy či pouhé konzumpční křivky (zejména se jedná o vodohospodářské řešení nádrže, průsaky hrází, kapacita spodní výpusti, stanovení minimálního zůstatkového průtoku, výpočet kapacity bezpečnostního přelivu, parametry vývarů, spadišť atd.),
- statické a geotechnické výpočty – vypracované tak, aby byly vždy kontrolovatelné, vždy bude uveden postup výpočtu,
- situace stavby,
- podélný profil hráze,
- příčné profily – každý profil bude obsahovat tabulku, ve které budou uvedeny údaje vztahující se k navrhovaným opatřením např. plochy výkopů, plochy násypů, délky svahování, ohumusování atd.,
- vzorové příčné profily - pro každý konkrétní druh navrhovaného opatření či konstrukce. Vzorový příčný profil bude vždy obsahovat podrobné popisy, kóty a detaily, které z důvodu přehlednosti nebudou obsaženy v příčných profilech,
- výkresy objektů,
- prováděcí výkresy podrobností - detailů konstrukcí – (např. kladěčská schémata uložení kamene např. koruny v případě obkladů konstrukcí, výkresy výztuže, uložení výztuže, ukotvení kamenných obkladů, spoje dřevěných prvků, odvodnění, dilatace, pracovní spáry, osazení zábradlí, řešení přechodů konstrukcí, lávky, spárování, apod. – detaily konstrukcí budou provedeny v potřebném rozsahu pro provádění stavby dle projektem navržených konstrukcí), součástí budou také podrobné prováděcí výkresy výztuže železobetonových ksc., včetně uvedení přehledné tabulky výztuže, hmotnosti a rozměrů jednotlivých prvků výztuže.
- prováděcí výkresy pomocných a dočasných konstrukcí - (zejména u atypických forem návrhu provádění či s ohledem na BOZP např. bednění, pažení, převádění vody, lešení, přístupy, ochrana dřevín apod.),

- podklady pro vytyčení stavby – vytyčovací schéma,
- zajištění pevných výškových bodů, včetně jejich fotodokumentace a podrobného popisu (viz. geodetické práce).
- situace s vlastnickými vztahy – situace (návrh) vložená do aktuálních podkladů vyžádaných u příslušného katastrálního úřadu (podklady katastrálního úřadu budou platné ke dni odevzdání PD), podklady musí být v maximální dostupné kvalitě. V případě, že dojde v průběhu zpracování PD ke změnám v podkladech poskytovaných katastrálním úřadem, musí být na tuto skutečnost objednatel upozorněn a dále bude dohodnut další postup (v situaci budou vyznačeny i lokality pro odběr zemníku a uložení výkopku),
- zásady organizace výstavby, včetně situace se zákresem staveniště, zařízení staveniště, přístupů, skládek, mezideponií, odvodnění, převádění vody, zemníku apod.,
- technické charakteristiky, popisy a podmínky provádění stavebních prací, technologické postupy s odkazy na příslušné předpisy a normy,
- podrobná specifikace navrhovaných materiálů a konstrukcí včetně stanovení minimálních kvalitativních požadavků,
- zpracování specifických požadavků vyplývajících z dotačních titulů (např. rozsah litorálního pásma, vymezení části objemu zátopy pro retenci vody, kapacita bezpečnostního přelivu, a pod.),
- výpisy dotčených parcel a jejich vlastníků (případně i jejich uživatelů) s uvedením záborů pozemků a způsobu dotčení (využití) – dočasný i trvalý zábor, pozemky pro uložení výkopku,
- výkaz výměr (u jednotlivých položek bude vždy uveden způsob a postup výpočtu a jejich popis) s odkazujícím popisem na příslušnou grafickou nebo textovou část projektové dokumentace, ve které bude možné daný výpočet jednoznačně ověřit,
- soupis stavebních prací, dodávek a služeb s výkazem výměr (slepý rozpočet) a oceněný soupis prací (kontrolní rozpočet), včetně položek vedlejších a ostatních nákladů investora vyplývajících ze zpracování projektové dokumentace a požadavků objednatele, soupis prací bude vypracován v cenové soustavě ÚRS (cenová úroveň platná ke dni řádně dokončeného díla objednatel), elektronická podoba soupisu prací bude splňovat požadavky pro zadávání veřejné zakázky, elektronická podoba soupisu prací a oceněného soupisu prací bude zpracována a odevzdána v otevřeném formátu XLSX a formátu *uniXML.
- v případě potřeby použití položek neobsažených v cenové soustavě ÚRS (tzv. „R“ položek) bude předložena a objednatelem odsouhlasena individuální kalkulace a rozbor takovýchto položek,
- plán bezpečnosti a ochrany zdraví při práci na staveništi vypracovaný koordinátorem BOZP. Plán BOZP musí splňovat jak všeobecné zásady, tak i specifické – vyplývající z projekčního návrhu a technologie výstavby.
- návrh harmonogramu prací,
- návrh povodňového a havarijního plánu po dobu výstavby – návrhy obou plánů budou zpracovány dle platných právních předpisů (bude odevzdán i v editovatelné formě – formát doc),
- návrh provozního a manipulačního řádu (bude odevzdán i v editovatelné formě – formát doc),

Požadovaný obsah dokladové části

- zápisy z výrobních výborů (vypracované zhotovitelem, odsouhlasené objednatelem), budou předány zvlášť mimo PD,
- aktuální základní údaje Českého hydrometeorologického ústavu,
- vyjádření správců a vlastníků inženýrských sítí,

- vyjádření a souhlasy orgánů a organizací a dotčených fyzických a právnických osob,
- stanovisko správce povodí,
- stanovisko obce,
- koordinované závazné stanovisko obce s rozšířenou působností,
- vyjádření o souladu navrhované stavby se záměry územního plánování (dle §15 stavebního zákona) nebo souhlas stavebního úřadu příslušného k vydání územního rozhodnutí, který ověřuje dodržení jeho podmínek;
- závazné stanovisko dle ustanovení § 96 b zákona č. 183/2006 Sb. o územním plánování a stavebním řádu (stavební zákon), ve znění pozdějších předpisů.
- doklad o prokazatelném oznámení Archeologickému ústavu Akademie věd ČR,
- povolení ke kácení dřevin rostoucích mimo les, dřeviny určené ke kácení budou v terénu vyznačeny a zakresleny do samostatné situace s uvedením jejich tabulkového výčtu dle náležitostí žádosti o povolení ke kácení (včetně mýcení keřových porostů) – *bude požadováno pouze pokud budou káceny dřeviny mimo lesní pozemky.*
- stanovisko orgánu státní správy lesů, pokud bude zasahováno do lesních pozemků (např. zemník, ukládání výkopku a pod.),
- vyjádření OLH, souhlas se stavbou dle § 14 lesního zákona, včetně souhlasu k dotčení pozemků do vzdálenosti 50m od okraje lesa,
- souhlas orgánu ochrany ZPF s použitím přebytečných zemín na pozemcích náležejících do ZPF, pokud budou na ZPF použity
- stanovisko orgánu památkové péče,
- závazné stanovisko orgánu ochrany přírody k zásahu do VKP podle § 4 odst. 2. zákona č. 114/1992 Sb., v účinném znění
- vyjádření krajského úřadu, kvůli zásahu do území NATURA 2000
- vypracování souhrnu podmínek stanovených pro umístění, povolení a provádění stavby, včetně uvedení způsobu jejich vypořádání,

Ostatní požadavky:

- štítek na deskách projektu bude kromě ostatních údajů obsahovat ČHP dotčeného toku, IDVT a ř. km stavby (dle CEVT),
- Nejpozději 1 měsíc od podpisu SoD proběhne vstupní výrobní výbor,
- Nejpozději 1 měsíc od dokončení 1. etapy (do 31.11.2019) proběhne VV, kde projektant představí návrh koncepce řešení a závěry průzkumů provedených v první etapě. Do té doby bude zpracovatelem proveden návrh ideového (konceptního) technického řešení včetně předjednání způsobu uložení sedimentu, včetně předběžného projednání s uživatelem potenciálně vhodných pozemků pro jeho uložení,
- součástí PD (v části Zásady organizace výstavby) bude posouzení plnění povinností zadavatele stavby podle zákona č. 309/2006 Sb., v účinném znění, zda je stavbu možné realizovat 1 zhotovitelem (např. jedná se o jednoduchou stavbu s nízkou náročností na koordinaci, neobsahující žádná technologická zařízení apod.) a zda bude stavba svým rozsahem podléhat povinnosti doručení oznámení o zahájení prací oblastnímu inspektorátu práce (celkový plánovaný objem prací a činností během realizace díla přesáhne 500 pracovních dnů v přepočtu na jednu fyzickou osobu) – tedy zda je nutné určit koordinátora bezpečnosti a ochrany zdraví při práci ve fázi přípravy díla,
- způsob použití, využití a likvidace výkopových zemín v souladu se zákonem č. 185/2001 Sb. o odpadech, případně způsob nakládání s odpady (vybouraný materiál, pařezy, přebytečná a jinak nevyužitelná zemina apod.) - bude vyřešeno v rámci projektové dokumentace a to včetně zajištění splnění všech legislativních podmínek s tím spjatých

(zákon o odpadech, vyhláška č. 294/2005 Sb. a 383/2001 Sb., zákon o hnojivech, zákon o ochraně ZPF a vyhláška o používání sedimentů na zemědělské půdě a další obecně závazné právní předpisy, v účinných zněních) – ve spolupráci (součinnosti) s investorem bude preferováno - vybráno ekonomicky a ekologicky nejvhodnější řešení. Návrh využití či uložení odpadu zhotovitel projedná s vlastníky a nájemci dotčených pozemků (včetně přístupů apod.), zajistí jejich vyjádření (souhlasy) včetně podmínek uzavření smlouvy pro takové využití (uložení); výsledky tohoto projednání sdělí objednateli a zároveň mu předá vyjádření s návrhem smlouvy, předem objednatelům odsouhlaseným, podepsaným vlastníkem (případně i nájemcem). Laboratorní rozborů dle platné legislativy budou zajištěny objednatelům v koordinaci se zpracovatelem projektové dokumentace.

- součástí PD bude návrh plánu kontrolních prohlídek stavby ve vazbě na podstatné fáze provádění stavby – plán kontrolních prohlídek stavby,
- projekt bude členěn na stavební objekty dle požadavku investora a podle charakteru finančních prostředků (provozní/investiční), všechny stavební objekty budou zaříděny do druhu a oboru stavebnictví dle klasifikace stavebních objektů,
- zhotovitel projedná návrh technického řešení stavby na výrobních výborech, které svolá v průběhu zpracování projektové dokumentace za účasti objednatele a dalších zúčastněných stran dotčených stavbou, minimálně se předpokládají 4 výrobní výbory, zhotovitelem vypracované zápisy z výrobních výborů (odsouhlasené objednatelem), návrh technického řešení předkládaný dotčeným osobám, orgánům státní správy a samosprávy, bude předem projednán a odsouhlasen objednatelem,
- pro účely konání výrobních výborů předloží zhotovitel objednateli potřebné podklady v elektronické podobě minimálně 3 pracovní dny před konáním výrobního výboru,
- projektant provede odborný výklad v dokumentační komisi objednatele,
- zhotovitel předloží objednateli pro účely dokumentační komise, konané před odevzdáním díla, 2 kompletní paré projektové dokumentace v tištěné podobě a její elektronickou podobu, a to nejpozději 14 dní před stanoveným termínem dokumentační komise.
- PD bude předána v elektronické podobě (needitovatelné – formát pdf., editovatelné - formát doc. xls. dwg. dgn.),
- originály všech dokladů budou součástí paré č.1 projektové dokumentace,
- zhotovitel souhlasí s rozmnožováním díla pro potřeby zajištění přípravy stavby a pro zadání a realizaci stavby, zhotoviteli bude zapůjčena stávající dokumentace stavby a doklady související se stavbou.

Součástí zadání je i provádění autorského dozoru, který bude prováděn formou kontrolní činnosti projektanta na stavbě – účasti autorizované osoby na stavbě dle potřeb objednatele (zpravidla při kontrolních dnech, kontrolních prohlídkách stavby, při předání a převzetí zhotovené stavby apod.), v rámci výkonu autorského dozoru bude zhotovitel kontrolovat soulad prováděné stavby s jím zhotovenou ověřenou (schválenou) projektovou dokumentací, se stavebním povolením (územním rozhodnutím), jakož i s dalšími právními akty a vyjádřeními, které jsou pro realizaci stavby závazné, předpokládaný rozsah autorského dozoru na stavbě ve dnech (dle zadávací dokumentace) zadavatel stanovil pouze pro účely hodnocení nabídkové ceny, přičemž skutečný rozsah prací bude závislý na jeho konkrétních potřebách,

další ujednání.

Harmonogram prací:

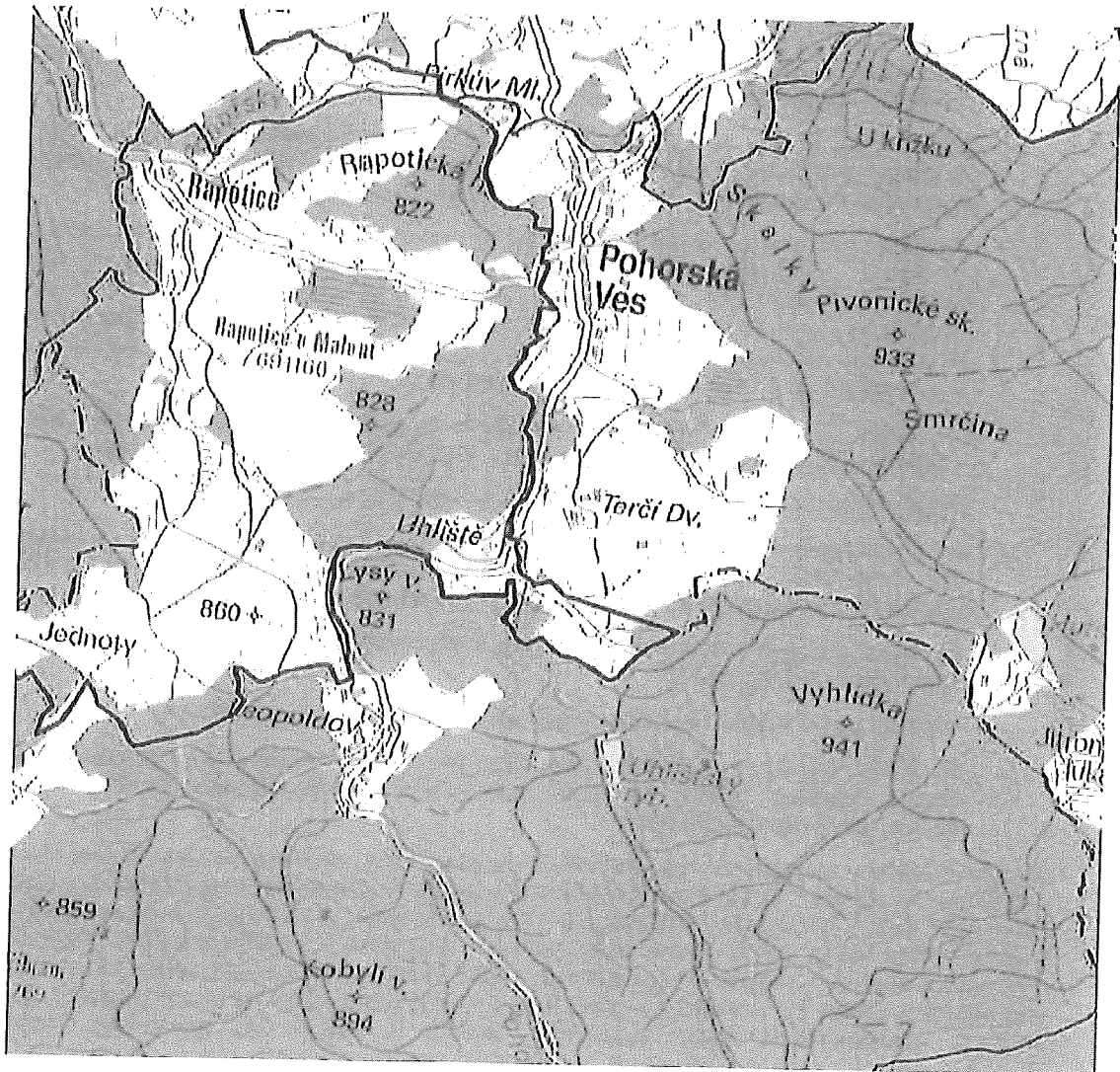
Předpokládané zahájení prací (podpis smlouvy o dílo) 6/2019

- Dokončení 1. Etapy do 31.10.2019
- Dokončení 2. Etapy do 15.6.2020
- Dokončení 3. Etapy a celého díla do 30.9.2020

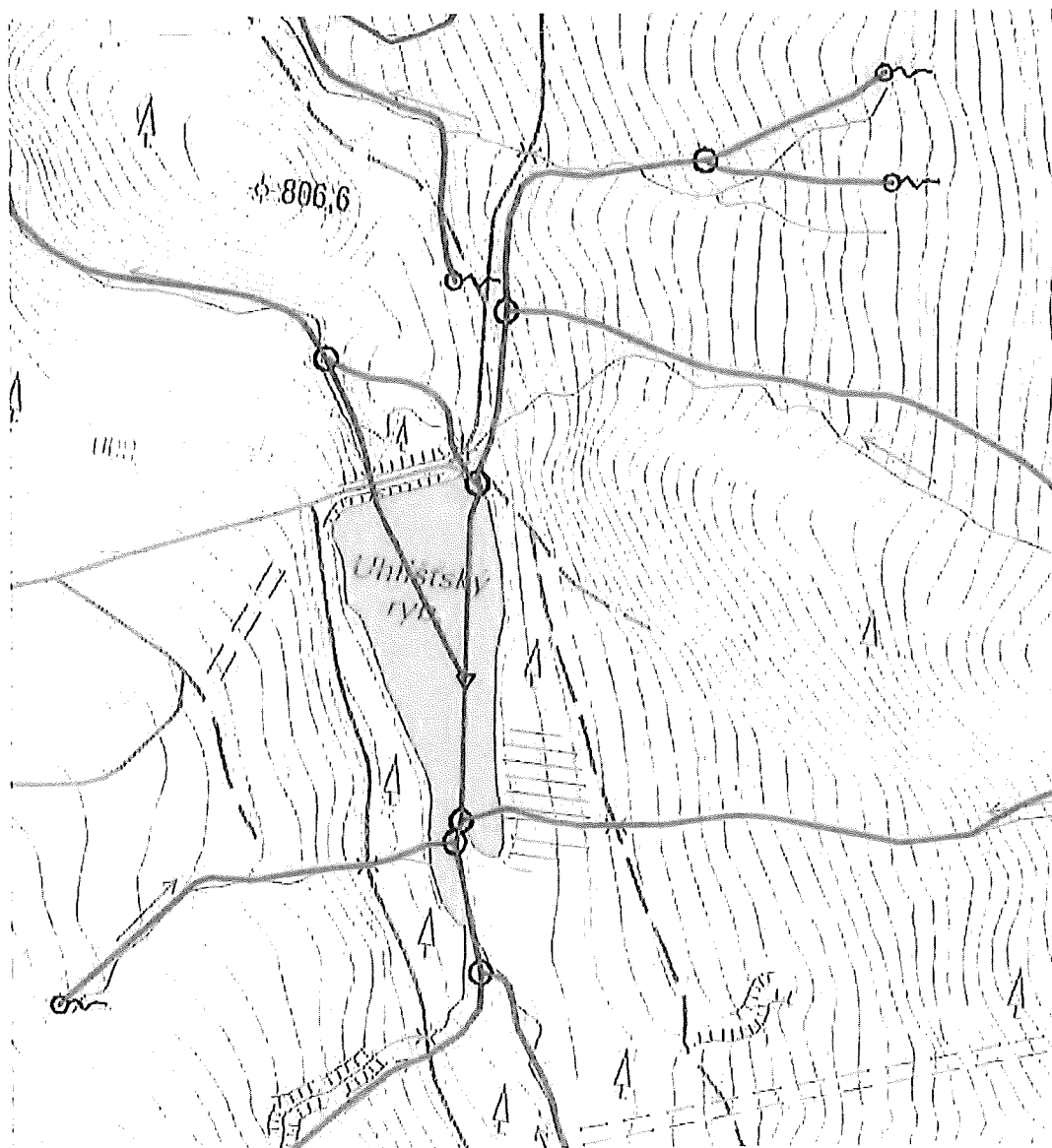
Zhotovitel:

Dne:

Příloha 1) Přehledná situace

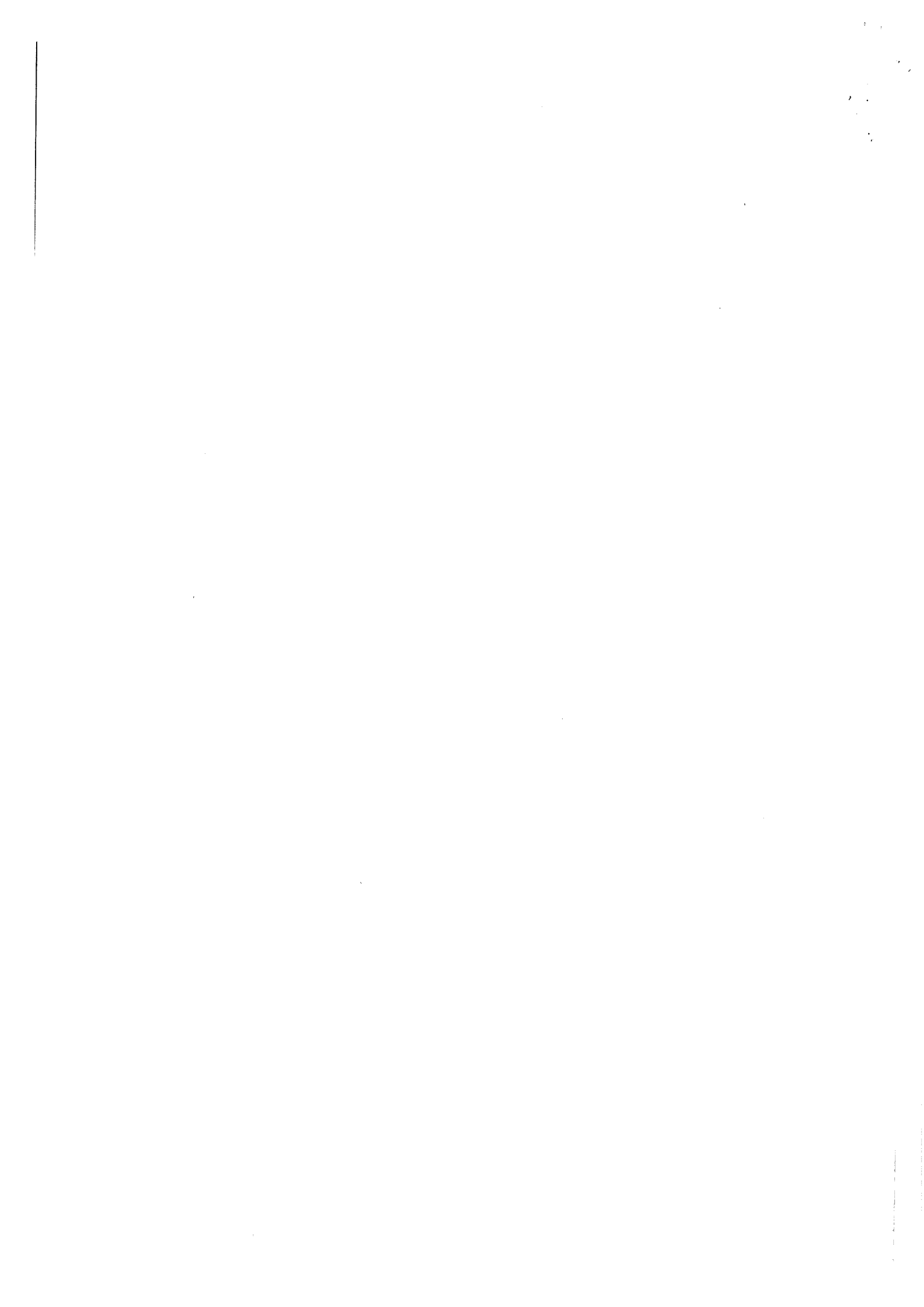


Příloha 2) Situace budoucího staveniště (s uvedením ř. km dle CEVT)



6.6. 2019





VN Uhlíšťský

I. Etapa - zajištění podkladů pro podrobný návrh technického řešení

Geodetické zaměření včetně mocnosti sedimentu	33 100	Kč bez DPH
Data ČHMÚ	6 150	Kč bez DPH
Inženýrsko geologický průzkum	130 300	Kč bez DPH
I.Etapa celkem	169 550	Kč bez DPH

II. Etapa - projektové práce

Projektová dokumentace pro stavební povolení v podrobnosti pro provádění stavby	103 100	Kč bez DPH
Inženýrská činnost potřebná pro zajištění stavebního povolení, projednání s dočasně dotčenými vlastníky pozemků a dotčenými institucemi.	24 000	Kč bez DPH
Návrh povodňového a havarijního plánu po dobu výstavby	18 700	Kč bez DPH
Plán BOZP vypracovaný koordinátorem BOZP	2 500	Kč bez DPH
Návrh manipulačního a provozního řádu MVN	13 500	Kč bez DPH
Posudek (kategorizace) VD z hlediska potřeby výkonu TBD nad vodním dílem	4 800	Kč bez DPH
II.Etapa celkem	166 600	Kč bez DPH

III. Etapa - zajištění stavebního povolení stavby

Zpracování žádosti o stavební (vodoprávní) povolení stavby, zajištění stavebního povolení.	3 600	Kč bez DPH
III.Etapa celkem	3 600	

Autorský dozor

Cena za den autorského dozoru	4 250	Kč bez DPH
Předpokládaný počet dnů autorského dozoru	5	ks
Cena celkem za autorský dozor	21 250	Kč bez DPH

Souhrn:

I. Etapa celkem	169 550	Kč bez DPH
II. a III. Etapa	170 200	Kč bez DPH
Projektová dokumentace a IČ celkem	339 750	Kč bez DPH
NABÍDKOVÁ CENA CELKEM (PD + AD):	361 000	Kč bez DPH

