



# SMLOUVA O DÍLO

č.j. KRPP- 60614-15/ČJ- 2019-0300VZ-VZ

**Česká republika – Krajské ředitelství policie Plzeňského kraje**  
sídlo: Nádražní 2, Plzeň, PSČ 306 28  
DS: 5ixai69  
Zastoupená: plk. Ing. Bc. Petrem Nováčkem, náměstkem ředitele pro ekonomiku  
IČ: 75151529  
DIČ: CZ75151529



**jako „objednatel“**

a

**společnost: Ekoweststav s.r.o.**  
sídlo: Meruňková 700/1, 326 00 Pzeň  
DS: t7tkxs3  
zastoupený: Michalem Rynešem – jednatelem společnosti  
IČ: 06216901  
DIČ: CZ0621690



E-mail:

Zapsán v obchodním rejstříku, vedeným Krajským soudem v Plzni, oddíl C, vložka 34766

**jako „zhotovitel“**

uzavírají dle ustanovení § 2586 a násl. zákona č. 89/2012 Sb., občanského zákoníku,  
tuto

## SMLOUVU O DÍLO

I.


### Předmět díla

1. Předmětem díla jsou práce na akci:

a)

- KŘP Pzk – ÚO Domažlice- rozšíření areálového středotlakého plynovodu (dále jen „STL plynovod“)

b) Předmět díla a objem prací předmětu díla je blíže specifikován:

- projektovou dokumentací pro provedení stavby „KŘP Pzk – ÚO Domažlice rozšíření areálového středotlakého plynovodu“ vypracovanou odp. projektantem 
- položkový rozpočet stavby z akceptované nabídky zhotovitele

- c) Předmětem díla jsou dále i takové práce a dodávky, které nejsou výslovně uvedeny v projektové dokumentaci, výkazu výměr či v položkovém rozpočtu, ale o kterých zhotovitel měl či mohl předpokládat, že jejich provedení bude k řádnému a kvalitnímu dokončení díla dané povahy třeba, a to zejména s přihlédnutím ke svým odborným znalostem, dosavadním zkušenostem a ke standardní praxi při realizaci děl obdobného charakteru.
- d) Zhotovitel je povinen v rámci předmětu díla provést veškeré práce, služby, dodávky a výkony, kterých je třeba trvale nebo dočasně k zahájení, provedení, dokončení a předání díla a jeho uvedení do řádného provozu. Součástí dodávky je rovněž dokumentace skutečného provedení stavby (1x v tištěné formě a 1x na CD nebo flash disku), zařízení staveniště, zajištění případných skládek, úhrada provozu zařízení staveniště vč. vyklizení a uvedení ploch do původního stavu, obstarání a zajištění potřebných rozhodnutí, poplatků, dopravních opatření nutných k zajištění stavby, úhrady potřebných energií, zajištění a předání všech potřebných dokladů, revizí, osvědčení, atestů, apod. vše v českém jazyce a originál formě, a to nejpozději ke dni předání díla.
- e) Dílo bude zhotovitelem provedeno v souladu s předanými podklady, požadavky objednatele a právními a technickými normami platnými v době podpisu smlouvy.

## II.

### Místo a doba plnění

- Místem plnění předmětu díla je nemovitost objednatele – objekt Krajského ředitelství policie Plzeňského kraje (dále jen KRŘP-P) areál Územního odboru Domažlice, Kosmonautů 165.
- Smluvní strany se dohodly na následujících základních lhůtách:
  - Termín předání staveniště nejpozději do 7 dnů od nabytí účinnosti této smlouvy dle čl. XIII odst. 1**
  - Termín kompletního dokončení díla nejpozději do 30. 8. 2019.**
- Práce budou prováděny v pracovní dny od 7:00 do 15:30 hod za provozu objektu, po dohodě s objednatelem a správcem objektu mohou být práce prováděny i mimo toto časové rozmezí.

## III.

### Cena díla

- V souladu s ustanoveními zákona č. 526/1990 Sb., o cenách, a ustanoveními § 2620 a násl. zákona č. 89/2012 Sb., občanského zákoníku se smluvní strany dohodly na následující ceně díla:

<b>Cena bez DPH:</b>	<b>2 579 440,60 Kč</b>
<b>DPH 21%:</b>	<b>541682,53 Kč</b>
<b>Cena včetně DPH:</b>	<b>3 121 123,13 Kč</b>

slovy: třímiliónyjednostodvacetjedenatisícjednostodvacettřikorunčeskýchtrínácthaléřů

2. Cena díla byla stanovena na základě úplného a závazného rozpočtu zpracovaného zhotovitelem, a je považována za cenu nejvýše přípustnou. Její navýšení je možné pouze za podmínek výslovně uvedených v této smlouvě.
3. V ceně za provedení díla vymezeného v článku I. této smlouvy jsou zahrnuty veškeré náklady zhotovitele, které při plnění svého závazku dle této smlouvy nebo v souvislosti s ní vynaloží, a to nejen náklady, které jsou uvedeny ve výchozích dokumentech poskytnutých objednatelem [viz čl. I. odst. 1 písm. b)], popř. z nich vyplývají, ale i náklady, které v těchto dokumentech výslovně uvedeny nejsou, popř. z nich zjevně nevyplývají, ale jejichž vynaložení musí zhotovitel s ohledem na svoji odbornost a předmět činnosti předpokládat, a to zejména s přihlédnutím ke svým dosavadním zkušenostem a ke standardní praxi při realizaci děl obdobného charakteru [viz čl. I. odst. 1 písm. c) a d)].
4. Úplný a závazný položkový rozpočet zpracovaný zhotovitelem tvoří nedílnou součást této smlouvy. Zhotovitel podpisem této smlouvy taktéž výslovně stvrzuje, že ze strany objednatele mu byla s dostatečným předstihem poskytnuta veškerá potřebná součinnost (zejm. umožnění důkladné prohlídky místa díla) a zároveň poskytnuty i veškeré podklady nutné pro zpracování tohoto položkového rozpočtu. Zhotovitel dále s ohledem na svoji odbornost, předmět činnosti a dosavadní zkušenosti zároveň stvrzuje, že tyto doklady (zejm. projektovou dokumentaci) porovnal a vyhodnotil jako vzájemně korespondující, bezchybné a zcela dostatečné jak pro zpracování úplného a závazného položkového rozpočtu, tak i následné provedení díla.
5. Smluvní strany se dohodly, že změna sjednané ceny díla je možná pouze na základě oboustranně podepsaných změnových listů a následně uzavřeného dodatku k této smlouvě, a to výlučně v případě splnění některé ze tří podmínek:
  - a) objednatel bude požadovat a odsouhlasí provedení dalších prací, které nejsou předmětem díla (viz čl. X. odst. 3),
  - b) objednatel nebude požadovat provedení některých prací, které jsou předmětem díla (viz čl. X. odst. 3),
  - c) v průběhu realizace prací dojde ke změně zákonné sazby DPH
6. Smluvní strany se dohodly, že v případě nutnosti provedení dalších prací, které nejsou předmětem díla, bude při jejich ocenění vycházeno analogicky z jednotkových cen obsažených v položkovém rozpočtu. Nebude-li možné takto postupovat, budou tyto další práce oceněny cenou, která bude nižší nebo rovná cenám příslušných položek dle relevantního ceníku stavebních prací v aktuálním znění (např. URS RTS).

#### IV.

##### **Platební podmínky**

1. Cena díla bude objednatelem hrazena v české měně převodním příkazem na základě zhotovitelem vystaveného daňového dokladu (faktury).
2. Dílčí faktury budou objednateli předkládány vždy na konci kalendářního měsíce až do výše 90 % sjednané celkové ceny díla (včetně DPH), zbývajících 10 % ceny díla bude zhotovitelem fakturováno v konečné faktuře vystavené až po odstranění případných vad zjištěných při předání a převzetí díla (viz čl. VII. odst. 4). V případě, uplatní-li objednatel vůči zhotoviteli nárok na jakékoliv smluvní sankce, dle čl. IX. této smlouvy, je zhotovitel oprávněn vystavit fakturu na zbývajících 10 % ceny díla až po úplném zaplacení těchto smluvních sankcí; byla-li již faktura vystavena, je objednatel oprávněn tuto fakturu proplatit až po úplném zaplacení těchto smluvních sankcí.
3. Zhotovitel vyhotoví samostatný krycí list faktury za dodávky a práce, který bude nedílnou součástí každé faktury, a který bude před vystavením každé dílčí faktury (popř. konečné faktury) odsouhlasen v místě plnění zhotovitelem a zástupcem objednatele. Zhotovitel je oprávněn účtovat objednateli za příslušné období pouze práce a dodávky skutečně provedené, a to v rozsahu odsouhlaseném zástupcem investora (viz čl. XII. odst. 2).

Nedojde-li mezi oběma stranami k dohodě při odsouhlasení množství nebo druhu provedených prací a dodávek, je zhotovitel oprávněn fakturovat pouze práce, u kterých nedošlo k rozporu.

4. Objednatel si vyhrazuje právo požadovat vyčlenění určitých položek díla do samostatné dílčí faktury.
5. Faktura musí být vystavena na objednatele, tj. ČR – Krajské ředitelství policie Plzeňského kraje, Nádražní 2, 306 28 Plzeň, vyhotovena ve třech stejnopisech, a musí kromě předem odsouhlaseného krycího listu faktury obsahovat veškeré obecné náležitosti daňového dokladu, stanovené platnými daňovými a účetními předpisy, originální razítko a podpis osoby, která fakturu vystavila, dále pak musí obsahovat číslo jednací této smlouvy o dílo (KRPP-60614-15/ČJ-2019-0300VZ-VZ) a název akce.
6. Objednatel uhradí oprávněně fakturovanou částku do 30 dnů ode dne doručení faktury na adresu: **Krajské ředitelství policie Plzeňského kraje, OSNM, Nádražní 2, 306 28 Plzeň**. V pochybnostech se má za to, že faktura byla doručena třetího pracovního dne po datu odeslání doporučenou zásilkou na doručenkou. V případě elektronické faktury musí být tato zaslána do datové schránky objednatele, případně na adresu jeho e-podatelny: [REDAKCE]. Objednatel si vyhrazuje právo v mimořádných případech jednostranně prodloužit lhůtu splatnosti až na 60 dnů ode dne doručení faktury.
7. V případě, bude-li vystavená faktura doručena objednateli v období od 16. prosince příslušného kalendářního roku až do 31. ledna následujícího kalendářního roku, smluvní strany se dohodly na tom, že splatnost takové faktury může být objednatel jednostranně prodloužena nejpozději do 5. března následujícího kalendářního roku.
8. Nebude-li faktura obsahovat předem odsouhlasený krycí list, nebude-li splňovat náležitosti dle odst. 5 tohoto článku, nebude-li ve trojím vyhotovení, případně bude-li obsahovat nesprávné cenové údaje či jiný rozpor s touto smlouvou, je objednatel oprávněn ji do data splatnosti vrátit zhotoviteli, aniž by se tímto postupem dostal do prodloužení její splatnosti. Konkrétní důvody je objednatel povinen uvést zároveň s vrácením faktury. V takovém případě je zhotovitel povinen vystavit novou bezchybnou fakturu s novým termínem splatnosti.
9. Daňový doklad vystavený poskytovatelem zdanitelného plnění (zhotovitelem), bude příjemcem zdanitelného plnění (objednatel) uhrazen v plné výši včetně DPH, jestliže si objednatel ověří způsobem umožňujícím dálkový přístup skutečnost, že zhotovitel není nespolehlivým plátcem DPH, a to, že jeho bankovní účet dle této smlouvy je shodný s účtem zveřejněným správcem daně způsobem umožňujícím dálkový přístup. V opačném případě objednatel uhradí zhotoviteli pouze základ daně a DPH převede přímo příslušnému správci daně.
10. Faktura se považuje za uhrazenou okamžikem připsání fakturované částky na účet zhotovitele. Tím není dotčeno ustanovení čl. IV. odst. 9.
11. Jakákoliv záloha se nepřipouští.

## V.

### Povinnosti zhotovitele

1. Zhotovitel se zavazuje svým jménem, a na svoji odpovědnost provést celé dílo řádně a v termínu dle této smlouvy. Zhotovitel je povinen při realizaci díla dodržovat platné zákony, a další obecně závazné předpisy a rozhodnutí, které se týkají jeho činnosti a prováděného díla. Dále je zhotovitel povinen provádět dílo dle platných technických norem.
2. Zhotovitel je dále povinen řídit se při zhotovení díla projektovou dokumentací, s přihlédnutím k jejím případným schváleným změnám či požadavkům objednatele. Zhotovitel je povinen spolupracovat s určeným koordinátorem BOZP.

3. Objednatel upozorňuje zhotovitele, že v rámci plnění předmětu této smlouvy „STI plynovod“, kromě oprávněných osob objednatele, je ve věcech technických oprávněna jednat externí osoba technického dozoru stavby (dále také jen TDS). Zhotovitel je povinen se řídit pokyny těchto osob, pokud tyto jsou vydané v rámci jejich působnosti.
4. Zhotovitel se zavazuje používat suroviny, materiály a výrobky, které nejsou škodlivé a jsou schváleny nebo certifikovány, a průběžně objednateli příslušné atesty a certifikáty, v originální formě, v českém jazyce, a to vždy nejpozději před zabudováním takových surovin, materiálů či výrobků.
5. Pokud v důsledku porušení platných právních předpisů či rozhodnutí vznikne objednateli (popř. jiné osobě) jakákoliv škoda, zavazuje se zhotovitel uhradit objednateli (popř. jiné osobě) veškeré náklady vzniklé v souvislosti s touto škodou, a to včetně refundace případných pokut či jiných sankcí uložených orgány veřejné správy. Zhotovitel na sebe zároveň přejímá zodpovědnost a ručení za škody způsobené všemi dalšími osobami zúčastněnými na provádění díla (subdodavatelé).
6. Zhotovitel na své náklady zajistí a provede všechna opatření organizačního a stavebně technického charakteru, nutná k řádnému provádění a dokončení díla, zejm. obstará/dodá potřebné zboží, materiály a zařízení, zajistí jejich dopravu, nakládku, vykládku a skladování na místě stavby ve vhodném, tuzemském zvyklostem odpovídajícím balení, zřídí a odstraní zařízení staveniště, vytyčení sítí, informační tabule a zařizovací předměty včetně montáže atp.
7. Zhotovitel dále na své náklady zajistí a provede veškeré práce, dodávky a opatření související s bezpečnostními opatřeními na ochranu lidí a majetku; zejména zajistí bezpečnost a ochranu zdraví při práci v souladu s platnými právními předpisy, především zákonem č. 262/2006 Sb., zákoníkem práce, a zákonem č. 309/2006 Sb., kterým se upravují další požadavky bezpečnosti a ochrany zdraví při práci v pracovněprávních vztazích.
8. Zhotovitel je povinen umožnit objednateli provádění kontrolní prohlídky rozestavěné stavby dle § 133 a násl. zákona č. 183/2006 Sb. a zajistit účast stavbyvedoucího na těchto prohlídkách. Zhotovitel současně akceptuje právo objednavatele na vizuální kontrolu provádění díla vždy na stanoveném stupni jeho provedení dle § 2626 zákona č. 89/2012 Sb. a zavazuje se umožnit tuto kontrolu v následujících stupních:
  - po provedení veškerých výkopových prací
  - před zakrytím položeného potrubí a chrániček
  - kontrola obsypu a zásypu potrubí
9. Zhotovitel při provádění díla v maximální možné míře zajistí ochranu životního prostředí dle platných právních předpisů. Odvozy odpadů a obalů a jejich likvidace budou prováděny zhotovitelem na jeho náklady, a to v souladu se zákonem č. 185/2001 Sb., o odpadech, a prováděcími předpisy; v případě výslovného požadavku objednatele je zhotovitel povinen doložit doklad o jejich likvidaci v souladu se zákonem č. 185/2001 Sb. při přejímacím řízení. Odpad použitelný jako druhotná surovina zůstává majetkem objednatele a zhotovitel je povinen o jeho případném výskytu prokazatelně informovat kontaktní osobu objednatele, přičemž odvoz takového odpadu z místa plnění je možný až po udělení prokazatelného souhlasu k jeho odvozu.
10. V případě požadavku objednatele je zhotovitel povinen před započatím díla předat objednateli seznam všech pracovníků včetně čísel OP a registračních značek vozidel, která budou vjíždět na místo plnění. Zhotovitel je povinen tento seznam průběžně aktualizovat.
11. Zhotovitel povede stavební deník minimálně v rozsahu dle zákona č. 183/2006 Sb., v platném znění, způsobem stanoveným vyhláškou č. 499/2006 Sb., zejm. přílohou č. 9 této vyhlášky, a předá jeho originál objednateli při předání a převzetí díla. Zhotovitel

zajistí, aby byl stavební deník fyzicky uložen na staveništi po celou dobu od zahájení prací až do předání díla, popř. odstranění případných vad a nedodělků.

12. Zhotovitel je povinen uzavřít pojištění odpovědnosti za škodu způsobenou objednateli či třetí osobě činností zhotovitele v souvislosti s prováděním díla, a to v rozsahu odpovídajícím nejméně částce 5.000.000,- Kč. Kopii dokladu prokazující tuto skutečnost musí zhotovitel předat před zahájením prací zástupci objednatele.
13. Zhotovitel před předáním díla na své náklady provede veškeré předepsané zkoušky díla včetně vystavení dokladů o jejich provedení a zajistí provedení revizí a vypracování revizních zpráv dle příslušných právních předpisů a norem ČSN. Nejpozději při převzetí díla objednatel předá zhotovitel objednateli veškeré záruční listy a návody k obsluze k instalovaným strojům a zařízením, a to v českém jazyce.
14. Zhotovitel si ve spolupráci s objednatel zajistí dodávku energií potřebnou pro realizaci stavebních úprav – elektrická energie + voda budou zajištěny ze stávajících zdrojů objednatele. Jakékoliv zásahy do měření energií (voda, plyn, elektřina) je zhotovitel oprávněn provádět pouze po vydání souhlasu distributorů těchto energií.
15. Zhotovitel zajistí staveniště takovým způsobem, aby činnost a její důsledky na provoz ostatních částí objektu byly maximálním způsobem eliminovány (hluk, prach, pohyb osob apod.). Objednatel si vyhrazuje posoudit efektivnost takto přijatých opatření vč. uložení opatření k nápravě zhotoviteli.
16. Zhotovitel před předáním hotového díla na své náklady zajistí úklid staveniště.
17. Zhotovitel je povinen umožnit osobám oprávněným k výkonu kontroly, kontrolu dokladů souvisejících s plněním zakázky, a to po dobu danou právními předpisy k jejich archivaci (zákon č. 563/1991 Sb., o účetnictví, ve znění pozdějších předpisů, a zákon č. 235/2004 Sb., o dani z přidané hodnoty, ve znění pozdějších předpisů).
18. Dokumentace skutečného provedení stavby bude zadavateli předána ve dvou vyhotoveních 1 x v tištěné formě a 1x na CD nebo flash disku v digitální formě v souladu se zákonem č. 183/2006 Sb. a prováděcími předpisy. Zhotovitel je povinen do projektu zakreslovat všechny změny na stavbě, k nimž došlo v průběhu zhotovení díla. Každý výkres projektu bude opatřen jménem a příjmením osoby, která změny zakreslila, včetně otisku originálu razítka zhotovitele. U výkresu obsahujícího změnu oproti projektu bude přiložen i doklad, ze kterého bude vyplývat souhlasné stanovisko osoby vykonávající autorský dohled a technického dozoru objednatele s těmito změnami. Ty části projektové dokumentace, u kterých nedošlo k žádným změnám, budou označeny „beze změn“. Takto označenou a zhotovitelem potvrzenou projektovou dokumentaci skutečného provedení stavby předá zhotovitel objednateli nejpozději při předání a převzetí díla.

## VI.

### Povinnosti objednatele

1. Objednatel se zavazuje řádně dokončené dílo převzít a za podmínek stanovených touto smlouvou zaplatit zhotoviteli dohodnutou cenu díla.
2. Objednatel se zavazuje předat zhotoviteli staveniště v termínu dle dohody, nejpozději však v den zahájení prací, a seznámit jej s charakterem staveniště z hlediska bezpečnosti práce, a to za přítomnosti určeného koordinátora BOZP. O předání staveniště bude vyhotoven písemný záznam.
3. Objednatel zajistí zhotoviteli přiměřený přístup k místu provádění díla a zároveň poskytne objednateli potřebnou součinnost pro jeho provedení.
4. Objednatel je povinen v předepsané míře spolupůsobit při vedení stavebního deníku.



## VII. Předání díla

1. Dílo je považováno za dokončené, pokud jsou dokončené veškeré práce a dodávky a je předvedena jeho způsobilost sloužit svému účelu. Zároveň musí být objednateli doložené veškeré zápisy a protokoly o zkouškách a revizích vyžadovaných příslušnými technickým normami, předepsané certifikáty, záruční listiny, návody k obsluze apod. Bez těchto dokladů nelze považovat dílo za dokončené a schopné předání.
2. Objednatel je povinen zahájit přejímání provedeného díla do 3 pracovních dnů od zhotovitelovy výzvy, zapsané ve stavebním deníku a prokazatelně oznámené kontaktní osobě objednatele dle čl. XII odst. 2 této smlouvy. Objednatel se zavazuje přejímání díla ve zmíněné lhůtě zahájit a bez zbytečného odkladu je dokončit.
3. Objednatel je oprávněn odmítnout převzetí díla pro vady a nedodělky, které samy o sobě nebo ve svém úhrnu brání užívání stavby funkčně nebo esteticky, případně její užívání podstatným způsobem omezují.
4. Převzetí díla bude provedeno formou zápisu, který podepíší odpovědní pracovníci obou smluvních stran ve věcech technických, uvedení v čl. XII. této smlouvy. Zápis bude obsahovat též soupis eventuálně zjištěných drobných vad a nedodělků s dohodnutými lhůtami pro jejich odstranění.
5. Zhotovitel je povinen vyklidit místo provádění díla nejpozději v den podepsání zápisu o převzetí díla.

## VIII. Odpovědnost za vady díla

1. Zhotovitel poskytne objednateli na provedené dílo záruky takto:
  - a) záruka na stavební část
    - záruky na provedené práce v délce trvání 60 (slovy: Šedesát) měsíců;
    - záruky na zařizovací předměty (dodané výrobky nebo technologie) dle výrobců nebo dodavatelů, minimálně však 24 měsíců; přičemž záruční listy budou objednateli předány nejpozději při předání/převzetí díla

Běh záručních dob se počítá ode dne následujícího po dni předání/převzetí díla.

2. Smluvní strany se dohodly, že veškeré vady nebo nedodělky způsobené činností zhotovitele, zjištěné v rámci kolaudačního řízení, pro které nelze dílo zkolaudovat, budou brány jako záruční vady mající charakter havárie.
3. Výskyt eventuálních záručních vad oznámí objednatel zhotoviteli spolu s uplatňovanými reklamačními nároky bez zbytečného odkladu po jejich zjištění. Zhotovitel je povinen sdělit objednateli své stanovisko k reklamaci prokazatelným způsobem nejpozději do 7 kalendářních dnů od jejich doručení a zároveň si s objednatelem dohodne termín odstranění vad. Neučiní-li tak, má se za to, že reklamaci uznává a odstranění vad provede ve lhůtě uvedené níže, není-li jinde v této smlouvě stanovena lhůta odlišná.
4. Zhotovitel je povinen nastoupit na odstranění záruční vady do 10 kalendářních dnů od jejího řádného oznámení, v případě havárie zahájí opravu do 24 hodin, nedohodne-li se s objednatelem jinak. To, že se jedná o havárii, musí být objednatelem výslovně uvedeno.
5. Zhotovitel je povinen odstranit záruční vadu nejpozději do 30 kalendářních dnů od jejího nahlášení, v případě havárie do 48 hodin, nedohodne-li se s objednatelem jinak.
6. Reklamaci lze uplatnit nejpozději do posledního dne záruční lhůty, přičemž i reklamace odeslaná objednatelem v poslední den záruční lhůty se považuje za včas uplatněnou.

7. Nastoupí-li zhotovitel k odstranění nahlášené vady do patnácti dnů po jejím ohlášení, je objednatel oprávněn pověřit odstraněním vady jinou odbornou právníčkou nebo fyzickou osobu. Veškeré náklady vzniklé v souvislosti s tímto postupem uhradí objednateli zhotovitel.
8. Zhotovitel neodpovídá za vady díla způsobené použitím podkladů a věcí poskytnutých objednatelům a za vady díla vzniklé v důsledku běžného opotřebení, živelné pohromy nebo násilného poškození.

## IX. Sankce

1. Zhotovitel je povinen zaplatit objednateli za nedodržení termínu kompletního dokončení a předání díla (čl. II. odst. 2) smluvní pokutu ve výši 0,5% z celkové ceny díla včetně DPH (tj. z 3 121 123,13 Kč) za každý byt i započatý den prodlení.
2. Za prodlení objednatele s úhradou faktury zaplatí objednatel zhotoviteli smluvní pokutu ve výši 0,5% z fakturované částky včetně DPH za každý byt i započatý den prodlení.
3. V případě nesplnění termínu sjednaného v zápise o převzetí díla pro odstranění drobných vad či nedodělků, je zhotovitel povinen zaplatit objednateli za každý byt i započatý den prodlení smluvní pokutu ve výši 1.000,- Kč za každou neodstraněnou vadu.
4. V případě nedodržení sjednaného termínu zahájení odstraňování záručních vad (čl. VIII. odst. 4) je zhotovitel povinen zaplatit objednateli za každý byt i započatý den prodlení smluvní pokutu ve výši 1.000,- Kč za každou vadu; u vady díla mající charakter havárie činí smluvní pokuta 500,- Kč za každou byt i započatou hodinu prodlení.
5. V případě nedojde-li k odstranění záručních vad ve lhůtě uvedené v článku VIII. odst. 5, případně v jiné dohodnuté lhůtě, je zhotovitel povinen zaplatit objednateli za každý byt i započatý den prodlení smluvní pokutu v částce 1.000,- Kč za každou vadu; u vady díla mající charakter havárie činí smluvní pokuta 500,- Kč za každou byt i započatou hodinu prodlení.
6. V případě nesplnění termínu vyklizení staveniště (čl. VII. odst. 5) se zhotovitel zavazuje zaplatit objednateli za každý byt i započatý den prodlení s vyklizením staveniště smluvní pokutu ve výši 1.000,- Kč.
7. V případě nesplnění povinnosti umožnit objednateli kontrolu díla na stanoveném stupni jeho provedení (viz čl. V. odst. 7) je zhotovitel povinen zaplatit objednateli jednorázovou smluvní pokutu v částce 30.000,- Kč za každé porušení této povinnosti.
8. V případě nesplnění povinnosti informovat objednatele o výskytu odpadu použitelného jako druhotná surovina či odvezení takového odpadu z místa plnění bez souhlasu objednatele (viz čl. V. odst. 8 poslední věta) je zhotovitel povinen zaplatit objednateli jednorázovou smluvní pokutu v částce 20.000,- Kč za každé porušení této povinnosti; tím není dotčeno právo objednatele na náhradu případně vzniklé škody.
9. V případě neoprávněné fakturace zhotovitelem (zejm. fakturace neprovedených či neodsouhlasených prací) je objednatel oprávněn požadovat na zhotoviteli za každý případ neoprávněné fakturace (= vystavenou fakturu) smluvní pokutu v částce 20.000,- Kč.
10. Nezajistí-li zhotovitel fyzické uložení stavebního deníku na staveništi po celou dobu provádění díla (čl. V. odst. 10) je povinen zaplatit objednateli za každý prokazatelný případ absence stavebního deníku na staveništi smluvní pokutu v částce 5.000,- Kč.
11. Povinnost uhradit smluvní pokutu/úrok z prodlení vzniká doručením výzvy k její/jeho úhradě povinné straně, doba splatnosti se stanovuje na 30 dnů, nedohodnou-li se smluvní strany jinak.



## X. Změna smlouvy

1. Smlouvu lze měnit pouze písemným, oboustranně potvrzeným ujednáním výslovně nazvaným: „Dodatek ke smlouvě o dílo“.
2. Zhotovitel bere na vědomí, že předmětné dílo je financováno z finančních prostředků, jejichž proplácení podléhá schválení odboru programového financování MV ČR coby správce programu; veškeré případné změny smlouvy a s tím spojeného způsobu či rozsahu financování musí být schvalovány tímto správcem programu. Objednatel je přitom povinen respektovat veškerá pravidla v rámci programového financování; zhotovitel tuto skutečnost plně respektuje.
3. Vystane-li v průběhu provádění díla potřeba provedení dodatečných prací, nepředpokládaných touto smlouvou (= vícepráce), popřípadě naopak odpadne potřeba provedení některých prací touto smlouvou předpokládaných (= méněpráce), dohodly se smluvní strany na následujícím postupu:
  - a) Seznam více- či méněprací bude prvotně zapsán zhotovitelem do stavebního deníku. V případě víceprací zhotovitel zároveň uvede termín, do kdy je nutné objednatelům tyto vícepráce ve stavebním deníku schválit, aby tyto vícepráce neměly vliv na sjednaný termín dokončení díla. Je-li již v okamžik zápisu zřejmé, že tyto vícepráce budou zcela nepochybně mít vliv na sjednaný termín dokončení díla, uvede tuto skutečnost přímo do zápisu. O provedeném zápisu zhotovitel neprodleně prokazatelným způsobem informuje kontaktní osobou objednatele dle čl. XII. odst. 2 této smlouvy.
  - b) Po provedení zápisu ve stavebním deníku je zhotovitel povinen nejpozději do 5 pracovních dnů předat kontaktní osobě objednatele (viz čl. XII. odst. 2) návrh změnového listu podle vzoru uvedeného v příloze smlouvy. Přílohou změnového listu bude vždy položkový rozpočet stanovující ocenění více- či méněprací (viz čl. III. odst. 6) a kopie zápisu ze stavebního deníku, případně pak i fotodokumentace či další nezbytné podklady.
  - c) TDS zajistí konzultaci příslušných změn s projektantem a zástupcem zhotovitele. Po odsouhlasení změnových listů ze strany TDS, autorského dozoru, zhotovitele a objednatele, objednatel následně neprodleně předloží změnový list k předběžnému posouzení správci programu. V případě, bude-li správcem programu vydán předběžný souhlas s financováním změn, kontaktní osoba objednatele zápisem ve stavebním deníku schválí zhotoviteli provedení víceprací, resp. neprovedení méněprací. V okamžiku schválení víceprací vzniká zhotoviteli povinnost tyto vícepráce provést.
  - d) Po oficiálním odsouhlasení návrhu změnového listu správcem programu objednatel vypracuje Záznam o posouzení změn stavby v průběhu realizace a předloží jej k odsouhlasení správci programu. Po obdržení odsouhlaseného záznamu předloží objednatel zhotoviteli do 30 dnů k podpisu příslušný Dodatek ke smlouvě o dílo, nedohodnou-li se objednatel se zhotovitelem jinak (např. v případě uzavření dodatku na více změnových listů). V případě dodatečných prací bude položkový rozpočet objednateli sloužit jako cenová nabídka ve smyslu zákona č. 134/2016 Sb., o zadávání veřejných zakázek. Po uzavření dodatku budou předmětné práce vyfakturovány zhotovitelem standardním způsobem dle této smlouvy.

## XI. Ostatní ujednání

1. Smluvní strany se dohodly, že dokumentace veřejné zakázky, tj. zadávací dokumentace a nabídka zhotovitele ze dne 3.6.2019 jsou pro obě smluvní strany závazným podkladem pro vyhotovení této smlouvy.

2. Z důvodu právní jistoty strany prohlašují, že jejich závazkový vztah založený touto smlouvou se řídí zákonem č. 89/2012 Sb., občanský zákoník.
3. Zhotovitel bere na vědomí, že objednatel zveřejní na webových stránkách [www.policie.cz](http://www.policie.cz) zprávu o posouzení a hodnocení nabídek, jejíž součástí budou mimo jiné i identifikační údaje zhotovitele a informace o nabídkové ceně. Objednatel může dále zveřejnit i veškeré údaje této smlouvy; zhotovitel vyslovuje s výše uvedeným souhlas.

## XII. Kontaktní osoby

1. Za objednatele je ve věcech smluvních oprávněn jednat plk. Ing. Bc. Petr Nováček, tel.: [REDACTED]
2. Za objednatele jsou oprávněni jednat ve věcech technických: [REDACTED] tel.: [REDACTED] email: [REDACTED]
3. Za zhotovitele je ve věcech smluvních oprávněn jednat: [REDACTED]
4. Za zhotovitele je věcech technických oprávněn jednat: [REDACTED]

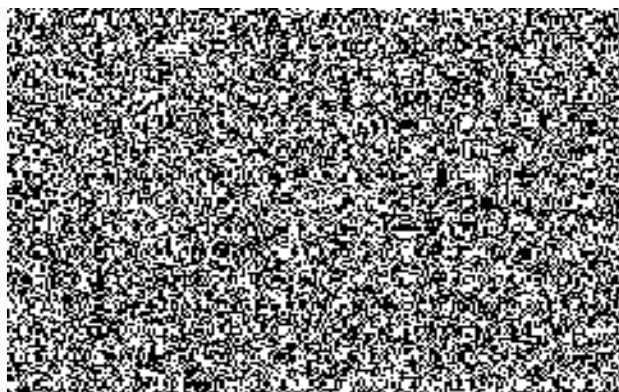
## XIII. Závěrečná ustanovení

1. Smlouva nabývá platnosti po podpisu oběma smluvními stranami. Dle zákona 340/2015 Sb., o registru smluv tato smlouva nabývá účinnosti dnem uveřejnění v registru smluv. Pokud nebude uveřejněna v registru smluv ani do tří měsíců ode dne, kdy byla uzavřena, je zrušena od jejího počátku.
2. Případné spory obou stran budou řešeny přednostně dohodou. Nedojde-li k dohodě, budou spory řešeny příslušným soudem, nikoliv rozhodcem.
3. Smlouva je sepsána ve třech stejnopisech (10 stran smlouvy a 9 stran přílohy), z nichž dva obdrží objednatel a jeden zhotovitel. Přílohy k této smlouvě jsou její nedílnou součástí.

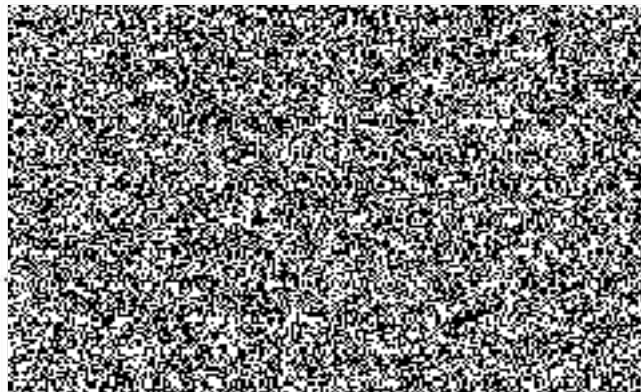
### Přílohy:

č.1 – položkový rozpočet stavby z akceptované nabídky zhotovitele

č.2 – Vzor změnového listu



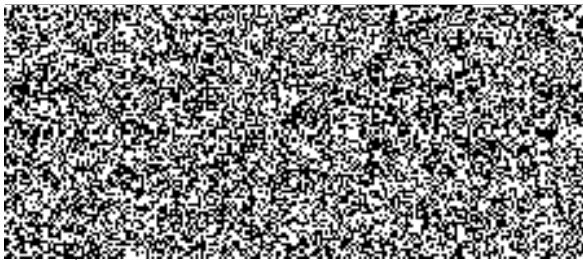
objednatel



zhotovitel

**TULACE STAVBY**

01  
PČR Domažlice plynovod



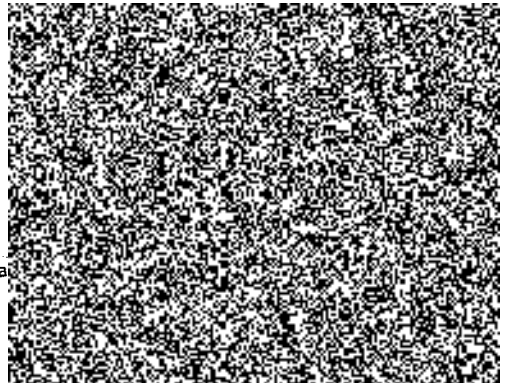
3. 6. 2019  
05216901  
cz05216901

Cena bez DPH 2 579 440,60

Popis	Množství	Cena jednotková	Celková cena
	1,000	2 579 440,60	2 579 440,60

Cena s DPH v CZK 3 121 123,13

8



Projektant Zpracovatel

Objednavatel Uchazeč

**REKAPITULACE OBJEKTŮ STAVBY A SOUPISŮ PRACÍ**

01  
Stavba: PČR Domažlice plynovod  
Objekt: Domažlice  
Datum: 3. 6. 2019  
Objednavatel: Ekowaststav s.r.o., Meruňková 730/1, 328 00 Plzeň  
Uchazeč: [unreadable]

Popis

Cena bez DPH (CZK)

Cena s DPH (CZK)

Služby a rozpočít

2 579 440,60

3 121 123,13

**FOR Demažilce plynovod**

2 579 440,60

3 121 123,13

# INFORMAČNÍ SOUPISU PRACÍ

PČR Domažlice plynovod

Domažlice

Datum: 3. 6. 2019

Novostav s.r.o., Meruňková 700/1, 326 00 Plzeň

09216901  
cz06216901

Cena bez DPH

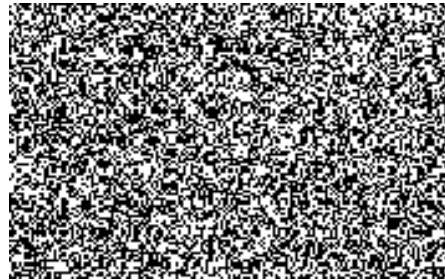
2 579 440,60

	Základní cena	Sazba daně	Výše daně
21,00%		21,00%	541 682,53
15,00%		15,00%	0,00

Cena s DPH

v CZK

3 121 123,13



Projektant

Zpracovatel

Objednavatel

Uchazeč

Objednatel

Prace

Objednatel

Stavítka

## REKAPITULACE ČLENĚNÍ SOUPISU PRACÍ

PČR Domažlice plynovod

Domažlice

Datum:

3. 6. 2019

<b>Součet za soupisu prací</b>	<b>2 579 440,80</b>
<b>Práce a dodávky HSV</b>	<b>1 409 441,43</b>
<b>Zemní práce</b>	<b>601 693,53</b>
1 - Práce a kompletní konstrukce	3 092,00
1 - Vedrovné konstrukce	112 000,00
2 - Namáhání pozemní	296 565,04
3 - Ostatní konstrukce a práce, bourání	181 579,00
307 - Práce u stě	153 572,26
308 - Práce u hmot	80 739,60
<b>PSV - Práce a dodávky PSV</b>	<b>207 024,67</b>
733 - Zdravotechnika - vnitřní plynovod	207 024,67
<b>M - Práce a dodávky M</b>	<b>566 198,50</b>
33-M - Montáže potrubí	580 409,50
46-M - Zemní práce při extr.mont.pracích	5 520,00
55-M - Revize vyhrazených technických zařízení	269,00
<b>HZS - Hodinové zúčtovací sazby</b>	<b>256 576,00</b>
<b>VRN - Vedlejší rozpočtové náklady</b>	<b>120 200,00</b>
VRN1 - Průzkumné, geodetické a projektové práce	28 200,00
VRN3 - Zařízení slaveniště	12 000,00
VRN4 - Inženýrská činnost	15 000,00
VRN6 - Územní vlivy	15 000,00
VRN7 - Provozní vlivy	10 000,00
VRN9 - Ostatní náklady	40 000,00

## SOUPIS PRACÍ

### PČR Domažlice plynovod

Objekt	Domažlice	Datum	3. 6. 2019					
Projektant	Ekoweststav s.r.o., Meruňková 700/1, 326 00 Pízeň	Zpracovatel						
PČ	Typ	Kod	Popis	MJ	Množství	J.cena [CZK]	Cena celkem [CZK]	Cenová soustava
<b>Náklady soupisu celkem</b>							<b>2 579 440,60</b>	
D	HSV		Práce a dodávky HSV				1 409 441,43	
D	I		Zemní práce				601 693,53	
I	K	113107143	Odstranění podkladu živého tl 150 mm ručně prkoviště 14*0,8 17*0,8 5*0,8 Součet	m2	28,800	40,00	1 152,00	
I	K	113107144	Odstranění podkladu živého tl 200 mm ručně vezovka 14,5*0,8 14*0,8 11*0,8 56*0,8 32*0,8 4*2	m2	140,400	80,00	11 232,00	

Kód	Popis	MJ	Množství	J. cena [CZK]	Cena celkem [CZK]	Cenová soustava
	4*2		1 000			
	4*4		15 000			
	6*0,8		4 000			
	Součet		149 400			
1	K 119001401	Dočasně zajištění potrubí ocelového nebo litinového DN do 200	m	30,000	273,00	0 110,00
4	K 119001421	Dočasně zajištění kabelů a kabelových trati ze 3 volně ložených kabelů	m	15,000	221,00	3 315,00
5	K 119002132	Pochodzí protisklizový plech pro zabezpečení výkopu odstranění	m2	10,000	70,10	701,00
6	K 119002411	Pojezdový ocelový plech pro zabezpečení výkopu zřízení	m2	10,000	387,00	3 870,00
7	K 119003211	Mobilní plotová zábrana s reflexním pásem výšky do 1,5 m pro zabezpečení výkopu zřízení	m	500,000	45,00	22 500,00
	250*2		500,000			
8	K 119003212	Mobilní plotová zábrana s reflexním pásem výšky do 1,5 m pro zabezpečení výkopu odstranění	m	500,000	36,50	18 250,00
9	K 121101103	Sejmutí ornice s přemístěním na vzdálenost do 250 m	m3	36,900	47,40	1 749,06
	82*1,5*0,3		36,900			
10	K 121112111	Rozprostření i ornice tl. vrstvy do 150 mm ručně s vodorovným přemístěním do 50 m	m3	36,900	521,00	19 224,00
109	K 130001101	Příplatek za ztížení vykopávky v blízkosti podzemního vedení	m3	25,000	453,00	11 325,00
11	K 130901121	Bourání kci kolektoru hloubených vykopávkách ze zdiva z betonu prostého ručně	m3	19,150	5 680,00	103 092,00
	11*2*0,3*2		13,200			
	11*1,5*0,3		4,950			
	Součet		18,150			
12	K 132201201	Hloubení rýh š do 2000 mm v hornině tř. 3 objemu do 100 m3	m3	323,840	425,00	137 632,00
	chodník vozovka					
	1,2*0,8*17		19,320			
	1,2*0,8*14		13,440			
	1,2*0,8*14,5		13,920			
	1,2*0,8*11		13,560			
	1,2*0,8*58		55,680			
	1,2*0,8*32		30,720			
	1,2*0,8*4*4		15,360			
	1,2*2*1		9,500			
	4*4*1,2		19,200			
	4*4*1,2		19,200			
	zelený pás					
	25*1,4*0,8		31,360			
	12*1,4*0,8		13,440			
	6*1,4*0,8		6,720			
	28*1,4*0,8		34,350			
	3*1,4*0,8		3,360			
	4*4*1,4		27,400			
	2*4*1,4		11,200			
	Součet		323,840			
13	K 132201209	Příplatek za lepkovost k hloubení rýh š do 2000 mm v hornině tř. 3	m3	323,840	27,50	8 905,60
110	K 132212201	Hloubení rýh š přes 600 do 2000 mm ručním nebo pneum. nářadím v soudržných horninách tř. 3	m3	15,000	863,00	12 945,00
14	K 151101101	Zřízení příložného pažení a rozeptění stěn rýh hl do 2 m	m2	489,000	45,00	22 005,00
	244,5*2		489,000			
15	K 151101111	Odstranění příložného pažení a rozeptění stěn rýh hl do 2 m	m2	489,000	22,00	10 758,00
	244,5*2		489,000			
116	K 171201211	Poplatek za uložení Asfaltu na skládce	t	60,912	49,00	9 075,89
	140,4*0,18*2		50,544			
	20,8*0,18*2		10,368			
	Součet		60,912			
17	K 171201211R	Poplatek za uložení přebytečné zeminy na skládce	t	217,872	150,00	32 680,80
	106,9*1,7*1,2		217,672			
118	K 171201211R2	Poplatek za uložení stavebního odpadu - betonů na skládce	t	94,160	149,00	14 029,84
	24,4*2,2		53,680			
	16,4*2,2		40,480			
	Součet		94,160			
19	K 174101101	Zásyp jam, šachet rýh nebo kolem objektů sypaninou se ztuhnutím	m3	226,040	95,00	21 473,80
	323,04*0,8		226,040			
20	K 175101201	Obsypání objektu nad přilehlým původním terémem sypaninou bez prohození sítem, uloženou do 3 m	m3	100,500	618,00	62 170,80
	(17*14+14*5+11*4+56*32+4*4+4*26+12*6+29*4+4*3*4)*0,4		100,500			
	Součet		100,500			
21	M 58337303	šetrkopisek frakce 0-8	t	201,200	250,00	50 312,00
22	K 181301103	Rozprostření ornice tl. vrstvy do 200 mm pl do 500 m2 v rovině nebo ve svahu do 1:5	m2	164,000	65,30	10 709,20
	82*2		164,000			
23	K 181951102	Úprava písně v hornině tř. 1 až 4 se ztuhnutím	m2	227,600	11,40	2 594,64
	244,5*0,3		195,600			
	4*4*2		32,000			
	Součet		227,600			



Kód	Popis	MJ	Množství	J.cena [CZK]	Cena celkem [CZK]	Garová soustava
D 3	Svislé a kompletní konstrukce				3 092,00	
K 313101215	Vytvoření prostupů do 0,35 m2 ve zdech obkladových osazením vložek z trub, dílců, tvarovek	m	4,000	167,00	668,00	
M 29515007	utěsnění prostupů proti vodě	m	4,000	606,00	2 424,00	
D 4	Vodorovné konstrukce				112 000,00	
K 45223111	Plynovodní pilíř z cínů nebo ztracené bednění včetně povrchové úpravy	ks	7,000	16 000,00	112 000,00	
D 5	Komunikace pozemní				296 565,04	
K 564811111	Podklad ze štěrku dně ŠD II 50 mm	m2	276,500	47,30	13 078,45	
	244,5		244,500			
	4*4		32,000			
	Součet		276,500			
K 564952111	Podklad z mechanicky zpevněného kameniva MZK II 150 mm	m2	276,500	232,00	64 148,00	
K 565146111	Asfaltový beton vrstva podkladní ACP 22 (obalované kamenivo OKH) II 60 mm s do 3 m	m2	276,500	350,00	96 775,00	
K 573111112	Postřík živičný infiltrační s pospypem z asfaltu množství 1 kg/m2	m2	276,500	16,50	4 672,85	
K 573231111	Postřík živičný spojovací ze silniční emulze v množství 0,70 kg/m2	m2	276,500	12,20	3 373,30	
K 577134111	Asfaltový beton vrstva obrusná ACCO 11 (ABS) tř. I tl 40 mm s do 3 m z nemodifikovaného asfaltu	m2	276,500	320,00	88 480,00	
K 599141111	Výplnění spár mezi silničními dílci živičnou záplivkou	m	455,200	57,20	26 037,44	
	227,6*2		455,200			
D 9	Ostatní konstrukce a práce, bourání				161 579,00	
K 916131113	Osazení silničního obrubníku betonového ložateho s boční opěrou do lože z betonu prostého	m	5,000	305,00	1 525,00	
K 916735113	Řezání stávajícího živického krytu hl do 150 mm	m	333,000	128,00	41 956,00	
	parkoviště					
	2*17		34,000			
	2*14		28,000			
	vozovka					
	2*14,5		23,000			
	2*11		22,000			
	4*4		16,000			
	2*58		116,000			
	2*32		64,000			
	2*4		8,000			
	4*4		16,000			
	Součet		333,000			
K 962033121	Bourání zdíva topného kotlektoru z tvárnice ztraceného bednění včetně výplně z betonu přes 1 m3	m3	24,200	2 440,00	59 046,00	
	11*11,0*0,4*2		13,200			
	11*2,5*0,4		11,000			
	Součet		24,200			
K 962033121	Bourání zdíva topného kotlektoru z tvárnice ztraceného bednění včetně výplně z betonu přes 1 m3	m3	24,200	2 440,00	59 048,00	
D 997	Přesun sutě				153 572,26	
K 997002511	Nakládání suti a vybouraných hmot	t	173,921	105,00	18 261,71	
K 997013501	Odvoz suti a vybouraných hmot na skládku nebo meziskládku do 1 km se složením	t	173,921	237,00	41 219,28	
K 997013509	Přiblížek k odvozu suti a vybouraných hmot na skládku ZKD 1 km přes 1 km	t	3 478,420	10,30	35 627,73	
	173 921*20		3 478,420			
K 997013511	Odvoz suti a vybouraných hmot z meziskládky na skládku do 1 km s naložením a se složením	t	173,921	335,00	58 263,54	
D 998	Přesun hmot				80 739,60	
K 998272201	Přesun hmot pro trubní vedení z ocelových trub svařovaných otevřený výkop	t	220,600	366,00	80 739,60	
D PSV	Práce a dodávky PSV				207 024,67	
D 723	Zdravotnická - vnitřní plynovod				207 024,67	
K 723160204	Přípojka k plynoměru spojované na závit bez ochozu G 1	soubor	2,000	1 590,00	3 180,00	
K 723160205	Přípojka k plynoměru spojované na závit bez ochozu G 5/4	soubor	2,000	2 010,00	4 020,00	
K 723160205	Přípojka k plynoměru spojované na závit bez ochozu G 6/4	soubor	3,000	2 520,00	7 560,00	
K 723160207	Přípojka k plynoměru spojované na závit bez ochozu G 2	soubor	2,000	3 470,00	6 940,00	
K 723160334	Rozpěrka přípojek plynoměru G 1	soubor	2,000	409,00	818,00	
M 42274340.AMK	rychlouzávěr bezpečnostní automatický jednostupňový, G26 420 540 DIN50x230 mm	kus	1,000	24 464,00	24 464,00	
K 723160335	Rozpěrka přípojek plynoměru G 5/4	soubor	2,000	418,00	836,00	
K 723160336	Rozpěrka přípojek plynoměru G 6/4	soubor	3,000	421,00	1 263,00	
K 723160337	Rozpěrka přípojek plynoměru G 2	soubor	2,000	417,00	834,00	

Kód	Popis	MJ	Množství	J.cena [CZK]	Cena celkem [CZK]	Cenová soustava
K 723230104.VR	Kulový uzavěr přímý PN 5 G 1 FF s FIREBAG protipožární armaturou a 2x vnitřním závitem	kus	2,000	1 099,38	1 399,76	
K 723230125.IVR	Pojistná vsuvka G 5/4 FM s FIREBAG protipožární armaturou a vnitřním a vnějším závitem	kus	4,000	6 651,92	26 607,68	
K 723230127.IVR	Pojistná vsuvka G 2 FM s FIREBAG protipožární armaturou a vnitřním a vnějším závitem	kus	8,000	9 127,78	73 022,24	
K 723234312	Regulátor tlaku plynu středotlaký jednostupňový výkon do 10 m <sup>3</sup> /hod pro zemní plyn	soubor	1,000	3 380,00	3 380,00	
K 723234314	Regulátor tlaku plynu středotlaký jednostupňový výkon do 60 m <sup>3</sup> /hod pro zemní plyn	soubor	6,000	6 010,00	36 060,00	
M 69311309.JTA	výstražná fólie z polyetylénu šíře 22 cm s potiskem včetně signalizačního vodiče	m	256 000	3,73	951,15	
K 7232618:8	Montáž plynoměru G-160 max. námi průtok 250 m <sup>3</sup> /hod.	kus	1,000	1 190,00	1 190,00	
M 38822776.GAS	plynměr membránový G25, PN 0,05 MPa, DN 50	kus	1,000	12 900,00	12 900,00	
0 M	Práce a dodávky M				586 198,50	
0 23-M	Montáže potrubí				580 409,50	
K 230081057	Demontáž potrubí D 89 mm, tl 4,0 mm	m	160,000	195,00	31 200,00	
K 230200212	Jednostranné přerušení průtoky plynu 2 balony vloženy ručně v ocelovém potrubí do DN 200 mm	kus	4,000	22 424,00	89 696,00	
K 230200413	Vysazení odbočky na ocelovém potrubí metodou navrtání přetlak do 1,6 MPa DN do 65 mm	kus	4,000	12 833,00	50 532,00	
K 230205225	Montáž trubního dílu PE elektrotvarovky nebo svařovaného na tupo dn 32 mm en 2,0 mm	kus	30,000	206,00	6 150,00	
M 28613480.WVN	Trubka dvovrstvá PE 100 plyn SDR11 DL 32x3,0 100m	m	40,000	33,60	1 344,00	
M 28613481.WVN	Trubka dvovrstvá PE 100 plyn SDR11 DL 40x3,7 100m	m	70,000	50,30	3 521,00	
M 28613482.WVN	Trubka dvovrstvá PE 100 plyn SDR11 DL 50x4,6 100m	m	40,000	80,10	3 204,00	
M 28613483.WVN	Trubka dvovrstvá PE 100 plyn SDR11 DL 63x5,8 100m	m	170,000	119,30	20 281,00	
M 28653052.NCL	W90 d32, PE100, SDR11, koleno 90°, elektro	kus	40,000	277,00	11 080,00	
M 28653053.NCL	W90 d40, PE100, SDR11, koleno 90°, elektro	kus	50,000	331,00	16 550,00	
M 28653054.NCL	W90 d50, PE100, SDR11, koleno 90°, elektro	kus	60,000	411,00	24 660,00	
M 28653055.NCL	W90 d63, PE100, SDR11, koleno 90°, elektro	kus	80,000	468,00	37 440,00	
M 28654958.NCL	TA d63, PE100, SDR11, T-kus s prodlouženým hrdlem, elektro / natupo	kus	30,000	462,00	13 860,00	
M 28655970.NCL	MB d 40, PE100, SDR11, spojka s lehce vyrazitelným dorazem, elektro	kus	6,000	120,00	720,00	
M 28655971.NCL	MB d 50, PE100, SDR11, spojka s lehce vyrazitelným dorazem, elektro	kus	6,000	183,00	1 098,00	
M 28655972.NCL	MB d 63, PE100, SDR11, spojka s lehce vyrazitelným dorazem, elektro	kus	12,000	191,00	2 292,00	
M 28654975.NCL	MR d63/40, PE100, SDR11, redukovaná spojka, elektro	kus	6,000	324,00	1 944,00	
M 28654976.NCL	MR d63/50, PE100, SDR11, redukovaná spojka, elektro	kus	6,000	324,00	1 944,00	
M 28654974.NCL	MR d63/32, PE100, SDR11, redukovaná spojka, elektro	kus	2,000	324,00	648,00	
M 28655021.NCL	MV d 40, PE100, SDR11, zásepka, elektro	kus	2,000	236,00	472,00	
M 28655022.NCL	MV d 50, PE100, SDR11, zásepka, elektro	kus	2,000	321,00	642,00	
M 28655023.NCL	MV d 63, PE100, SDR11, zásepka, elektro	kus	1,000	374,00	374,00	
M 28653074.NCL	WUN90 d32 / R 1 1/2", PE100, SDR11, zemní přechod PE-HD / vnějším závitem, elektro	kus	1,000	761,00	761,00	
M 28653077.NCL	WUN90 d40 / R 1 1/2", PE100, SDR11, zemní přechod PE-HD / vnějším závitem, elektro	kus	1,000	912,00	912,00	
M 28653080.NCL	WUN90 d50 / R 1 1/2", PE100, SDR11, zemní přechod PE-HD / vnějším závitem, elektro	kus	2,000	1 181,00	2 362,00	
M 28653082.NCL	WUN90 d63 / R 2", PE100, SDR11, zemní přechod PE-HD / vnějším závitem, elektro	kus	4,000	1 504,00	6 016,00	
K 230205231	Montáž trubního dílu PE elektrotvarovky nebo svařovaného na tupo dn 40 mm en 3,6 mm	kus	63,000	222,00	13 986,00	
K 230205235	Montáž trubního dílu PE elektrotvarovky nebo svařovaného na tupo dn 50 mm en 4,5 mm	kus	36,000	244,00	8 784,00	
K 230205242	Montáž trubního dílu PE elektrotvarovky nebo svařovaného na tupo dn 63 mm en 5,7 mm	kus	151,000	280,00	42 280,00	
M 40562435.GMR	regulátor tlaku zemního plynu B6	kus	1,000	2 158,00	2 158,00	
M 40562411.GMR	regulátor tlaku zemního plynu B40	kus	2,000	5 420,00	10 840,00	
M 40562410.GMR	regulátor tlaku zemního plynu B16	kus	1,000	2 969,00	2 969,00	
M 40562430.GMR	regulátor tlaku zemního plynu B25	kus	3,000	3 318,00	9 954,00	
K 230210004	Oprava opláštění, izolace svarů ovínem páskou za studena 4vrstvy	m <sup>2</sup>	6,500	213,00	1 384,50	
M 55343513	dvička na hlavní uzavěr plynu nerez HUP 600x1200mm včetně přítlaku	kus	7,000	12 160,00	85 120,00	

Kód	Mj	Množství	J.cena [CZK]	Cena celkem [CZK]	Cenová soustava
220006	kus	10,000	877,00	8 770,00	
230220016	kus	10,000	1 070,00	10 700,00	
K 230220031	kus	10,000	1 070,00	10 700,00	
K 230230020	m	142,000	17,20	2 442,40	
K 230230035	m	142,000	17,40	2 470,80	
K 230230076	m	42,000	10,90	1 547,80	
08 K 230260011	kus	2,000	19 300,00	38 600,00	
D 4S-M				5 520,00	
99 K 450010025	kpi	1,000	5 520,00	5 520,00	
D 58-M				269,00	
105 K 580506042	úsek	1,000	154,00	154,00	
04 K 580507310	kus	1,000	115,00	115,00	
D HZS				256 576,00	
108 K HZS2491	hod	192,000	298,00	57 216,00	
105 K HZS3111	hod	160,000	481,00	76 960,00	
107 K HZS3112	hod	240,000	510,00	122 400,00	
D VRN				120 200,00	
D VRN1				28 200,00	
103 K 011603000	ks	1,000	6 600,00	6 600,00	
100 K 012103000	kpl.	1,000	4 500,00	4 500,00	
101 K 012303000	kpl.	1,000	7 100,00	7 100,00	
102 K 013254000	kpl	1,000	10 000,00	10 000,00	
D VRN3				12 000,00	
116 K 030001000	kpl	1,000	12 000,00	12 000,00 CS ÚRS 2019 C1	
D VRN4				15 000,00	
117 K 045002000	kpl	1,000	15 000,00	15 000,00 CS ÚRS 2019 C1	
D VRN6				15 000,00	
116 K 060001000	kpl	1,000	15 000,00	15 000,00 CS ÚRS 2019 C1	
D VRN7				10 000,00	
119 K 070001000	kpl	1,000	10 000,00	10 000,00 CS ÚRS 2019 C1	
D VRN9				40 000,00	
120 K 090001000	kpl	1,000	40 000,00	40 000,00 CS ÚRS 2019 C1	

<b>Změnový list číslo</b>		
Identifikace akce		
Název akce:		
Číslo akce EDS/SMVS <sup>1)</sup> :		
Objednatel:		
Zhotovitel:		
Projektant:		
Technický dozor stavebník		
Předmět změnového listu		
Část díla dotčená změnovým listem		
Popis změny, popis technického řešení		
Původní řešení dle smluvní (tendrové) dokumentace :		
Nové řešení :		
Zdůvodnění změny :		
Vliv změny na výkresovou dokumentaci :		
Záznamy o změně ve stavebním deníku a zápisech z kontrolních dnů:		
Předpokládaný vliv na termín, kvalitu, cenu díla :		
Vliv na termín:		
Vliv na kvalitu díla:		
Vliv na cenu:		
Přípočty k ceně díla bez DPH:		
Odpočty z ceny díla bez DPH:		
Celkový vliv na změnu ceny díla bez DPH:		
DPH		
Celkový vliv na změnu ceny díla včetně DPH:		
Za zhotovitele:	Za projektanta:	Za TDI:
Datum:	Datum:	Datum:
Úplnost změnového listu za účastníka programu zkontroloval:		
Datum:		

<sup>1)</sup> EDS/SMVS se rozumí modulů Informačního systému programového financování.