



**ADHD**  
**TECHNICKÝ RIDER**  
**DON'T BE NORMAL.**

C I R K U L A P U T Y K A



GENERÁLNÍ PARTNER

JATKA 78

2018

OCTOBER

PREMIERE



DONÁTOR: JAKUB WEBERSCHNKE

## **a) Obecné požadavky**

Na jevišti a v šatnách požadujeme teplotu 20-25 °C. Jeviště a šatny musejí být uklizeny vždy ráno před příchodem technicko-produkčního týmu Cirk La Putyka (CLP). Jeviště musí být vytřeno teplou vodou bez saponátu a fialový koberec vysátý ještě jednou hodinu před začátkem představení. Dále požadujeme velké odpadkové koše na každé straně jeviště.

V šatnách musí být po celou dobu stavby, přípravy a samotného představení dostatečné množství balené neperlivé vody. Šatny musejí mít rychlý přístup na jeviště, toaletu a sprchu s teplou a studenou vodou. Dále musejí být vybaveny štendry (stojany na kostýmy), zrcadly, kvalitním osvětlením, elektrickou přípojkou a lékárníčkou pro případ potřeby poskytnutí první pomoci.

### **1) Tým CLP**

8x herec

1x šéf techniky / rigger

1x produkční

1x technik

1x osvětlovač

1x zvukař

2x řidič (max. 24t, 13,6m x 3m x 2,5m)

### **2) Tým za prostor**

5x technik

2x osvětlovač

2x zvukař

### **3) Zázemí**

1x dámská šatna se sprchou a WC

1x pánská šatna se sprchou a WC

Šatny musí být dostatečně prostorné. A to tak, aby byly schopny pohodlně pojmout až 10 osob.

### **4) Catering**

Prosíme o zajištění občerstvení do šaten a to na každý hrací den.

Součástí občerstvení by mělo být ovoce, sušené ovoce, ořechy, čokoláda a dostatek balené neperlivé vody (preferujeme variantu menších láhví tj. 0,5l nebo 0,7l).

## **5) Praní**

V případě dvou a více hracích dnů pořadatel zajistí možnost praní a sušení kostýmů, a to nejlépe přímo v prostoru, kde se představení odehrává. Požadujeme možnost praní ve 2 pračkách. Sušička výhodou.

## **6) Ubytování**

Pořadatel zajistí ubytování účinkujícím a produkčně-technickému týmu CLP podle potřeb harmonogramu setupu, zkoušek a počtu hracích dnů. Ubytování alespoň v kvalitě „komfort“ (3hvězdičkové) v maximálně 2lůžkových pokojích.

Celkově se tedy jedná o:

- 8x jednolůžko pro herce
- 1x dvojlůžko pro šéfa techniky a technika
- 1x jednolůžko pro osvětlovače
- 1x jednolůžko pro zvukaře
- 1x jednolůžko pro produkčního
- 1x dvojlůžko pro řidiče

*Ubytování bude upřesněno ze strany produkčního CLP.*

## **b) Technická specifikace**

### **1) Hrací plocha (poskytuje organizátor)**

- šířka 11 metrů
- hloubka 13 metrů
- výška stropu 9 a více metru

Doporučená velikost jeviště je 11 x 13 metrů. V případě menších prostorů nebo např. užšího portálu v divadle je nutná obhlídka technicko-produkčního týmu CLP.

Plochu 10x12m pokryje CLP fialovým kobercem, jako součást scény. Ostatní místa na podlaze musí být vykryta černým kobercem nebo baletizolem. Ty zajišťuje organizátor. Pořadatel rovněž zajišťuje 6x25m (6ks) oboustranné lepící pásy na koberce

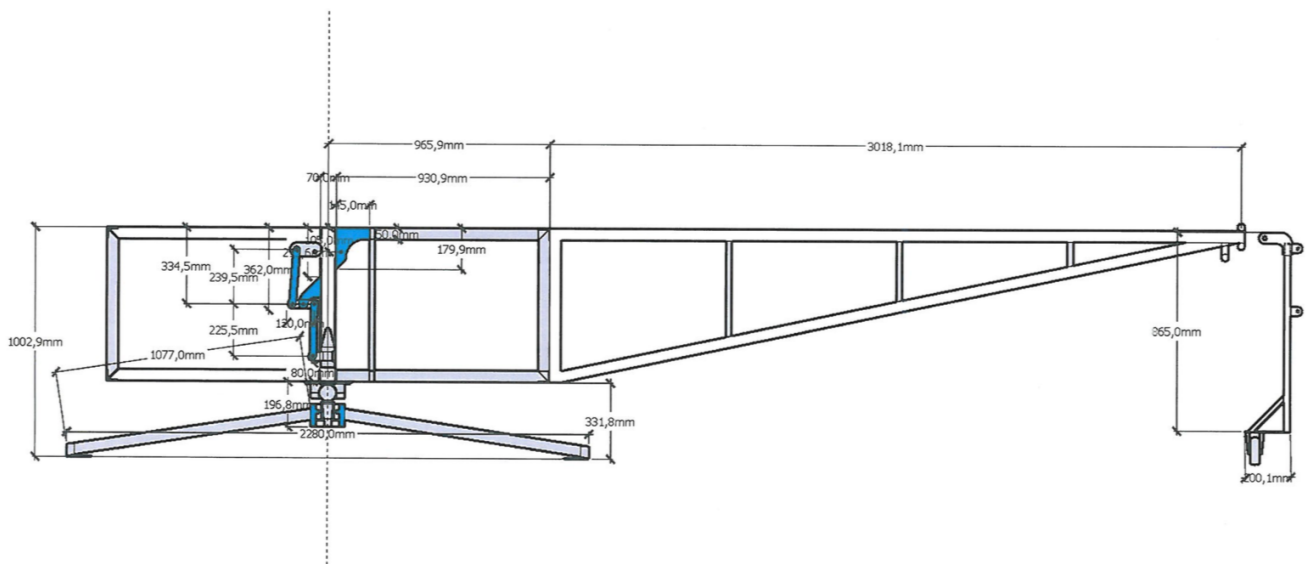
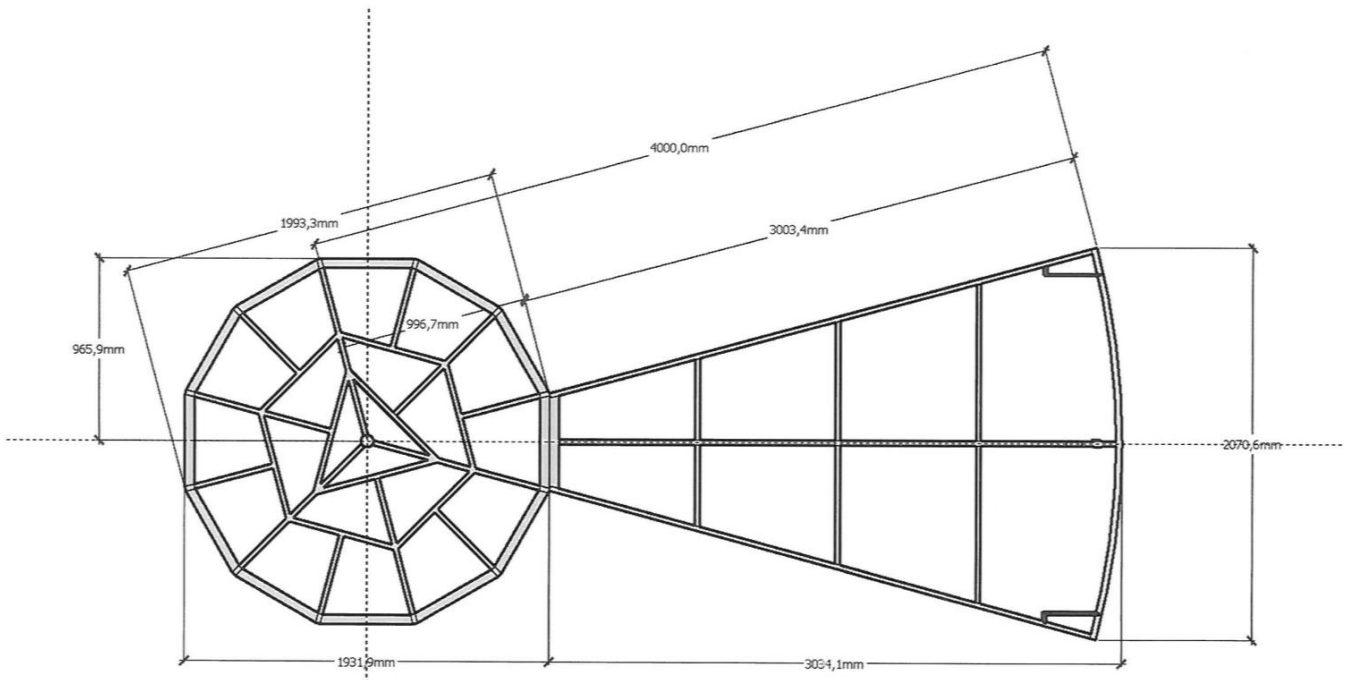
### **2) Točna**

- průměr 8 metrů
- výška 1-2 metry
- váha 1,8-2,4 tuny

Celková váha točivé scénografie ve statické poloze činí 1,8 tuny. Točna je schopna se točit ve své horizontální ose a točit se (resp. valit se) po okraji svého obvodu. Je tedy nutné počítat s dynamickými rázy a přidanou váhou až devíti lidí na kruhovém jevišti. Váha točny v některých scénách může tedy činit až 2,4 tuny.



Točna je rozdělena na celkem 13 dílů. Stavba začíná položením středového dílu, s hexagenovou podestou. Je to jediný díl, který se stabilně dotýká celé představení podlahy v šesti bodech, a proto jeho pozice je velice důležitá. Díl nesmí být postaven na nerovnou, měkkou, pohyblivou podlahu, jinak hrozí nefunkčnost točny, s čímž rovněž souvisí její poničení a ohrožení všech herců, ale i všech dalších osob, které se pohybují v její blízkosti. Po založení středového dílu se točna skládá po jednotlivých dílech. Každý z dílů má své číselné označení, které koresponduje se středovým dílem a za jejich správné složení ručí šéf techniky CLP. Technická crew prostoru musí být maximálně nápomocna technickému týmu CLP a respektovat a brát ohled na zásady a technické postupy, které platí pro skládání této scénografie. V případě nedodržování těchto zásad může být kdokoliv ohrožen.



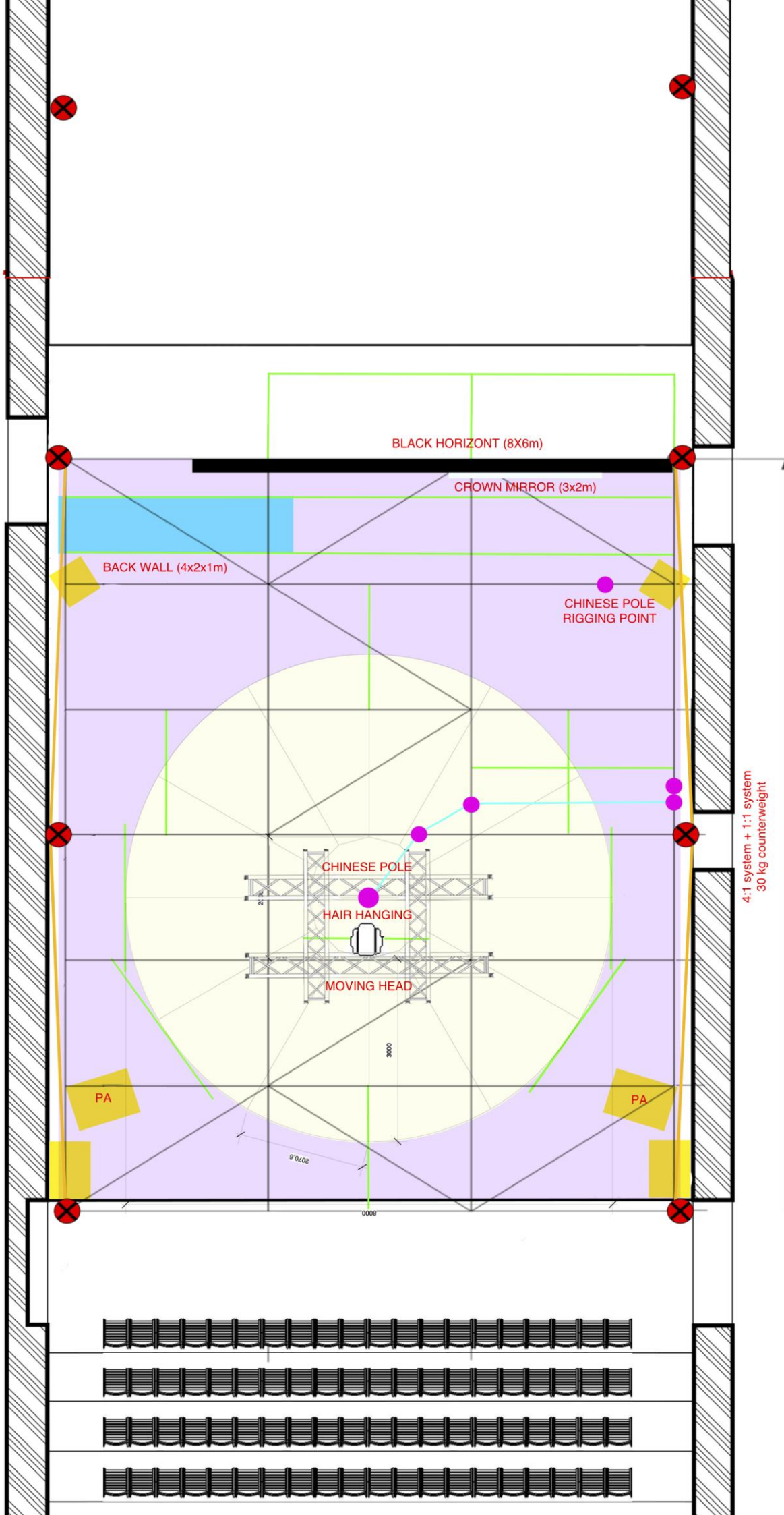
### 3) Podlaha

Apelujeme na to, že podlaha prostoru (hrací plocha) musí být vodorovná, tvrdá, nehybná, bez jakýchkoliv povrchových nerovností. Schopna odolávat tvrdším nárazům. Vzhledem k velké váze scénografie vzniká vysoký tlak na obvodová kola točny. Ta jsou proto v celé své dráze vypodložena 8mm ocelovým pásovým plechem, a vytváří tak ocelový prstenec složený z celkem 10 dílů. Každý díl má své číselné označení a zapadá s dalšími podobně jako "puzzle" do sebe. Tento ocelový prstenec je potřeba přivrtat vruty do podlahy, čímž zamezí svému vlastnímu pohybu. Váha 50kg na 1 kus.



### 4) Rigging (závěsné body)

Pořadatel je povinen zajistit potřebný počet závěsných bodů dle rigging plánu. Minimální nosnost na jeden bod je 1 tuna (**1T WLL**). Všechny závěsné body a trussově překlady musí být pevně zafixovány do bočních zdí divadla pomocí ráčnových kurt a ocelových lan tak, aby byly zcela nehybné a bezpečné pro zavěšování osob. Vzhledem k velké dynamické zátěži na všech bodech požadujeme použít tlustostěnný typ trussově konstrukce a to nejlépe Quadro 40. Rigging provádí riggeři CLP.



**CIRK LA PUTYKA - ADHD  
RIGGING / STAGEPLAN JATKA78**

RIGGING POINT HEIGHTS (FROM GROUND)

- CENTER MOVING HEAD: 9,12m
- HAIR HANGING TRUSS: 8,40m
- LIBERA (BOTTOM LINE): 7,65m
- TURNABLE SCENOGRAPHY: 1m

ALL RIGGING POINTS MINIMAL 1 TON WLL.



Pozice závěsných bodů budou upřesněny ze strany CLP. Standartně však platí, že závěsný bod pro hairhanging by měl být nad středem točny, a to v nejlépe v 8,40m od země. Závěsný bod pro čínskou tyč má variabilní pozici v závislosti na prostoru.

### **5) Kotevní body**

- 2 x 1000kg
- 2 x 100kg

Všechny závěsné body musí být ukotveny na pravé straně jeviště, a to pomocí pinrailu (dodává CLP), který je uchycen chemickými kotvami ve zdi divadla. Další možností kotvení je vodní nádrž. Tu dodává pořadatel.

Jiné řešení kotvení pouze po domluvě s technikem CLP.

Ukotvení tažných lan a pinrailů provádí technik CLP. Zajištění chemických kotev na správnou rozteč ve zdi zajišťuje pořadatel.

### **6) Nivtec podium (Tyrkysová stěna)**

- výška 2 metry
- šířka 4 metry
- hloubka 1 metr

Pro stavbu tyrkysové stěny, která je umístěna v levém zadním rohu jeviště, požadujeme zajištění celkem 4 pevnostních pódiových desek typu Nivtec. CLP pak zajišťuje pouze přední tyrkysovou část a ukotvení k těmto deskám. Je nutné, aby desky umožňovaly ukotvení nohou jako trubek, nikoliv hranolů.

Pro přípravu rekvizit herců, zejména písmen na žonglování, požadujeme další dvě pódiové desky ve výšce 80cm, přičemž každá z nich má jiné místo v přípravně. Proto prosíme, aby každá z desek měla svoje vlastní nohy.

Celkově tedy požadujeme:

- 4x Nivtec deska (2x1m) pro tyrkysovou zeď
- 2x Nivtec deska (2x1m) pro rekvizity
- 16x noha pro Nivtec podium (1m výšky)
- 8x noha pro Nivtec stoly na rekvizity (80cm výšky)

### **7) Černý horizont se zrcadlovou korunou**

- výška 3 - 6 metrů
- šířka 4 - 8 metrů
- hloubka 0,1 metru
- váha 30kg

Černý horizont je zavěšen staticky na trussovém překladu nebo tahu z několika bodů. Během představení je na něj malováno speciálními barvami. Rozměr horizontu je vždy přizpůsoben prostoru a bude upřesněn ze strany CLP. Standartní rozměr je 6 x 8m. Se zrcadlovou korunou je pracováno ve světlech. Je zavěšena pod úhlem. Ten závisí na výšce přední světelné hlavy. Koruna je vyrobena ze zrcadlové folie a dřevěného rámu. Klademe důraz na velmi šetrné zacházení s touto částí scénografie.

## **8) Čínská tyč**

- výška 570cm
- hloubka zapuštění 48cm
- váha 65kg

Čínská tyč žluté barvy je jednodílná. K jejímu kotvení není potřeba žádných ráčnových kurt ani ocelových lan. Tyč je ukotvena, resp. zapuštěna přímo ve středu točny. Manipulaci s čínskou tyčí může provádět pouze technik CLP.

## **9) Harmonogram**

1. den – setup
2. den – setup + zkouška
3. den – show

Veškerý trusový support musí být zajištěn a postaven na správných pozicích již před příjezdem technicky-produkčního týmu CLP. Detailní harmonogram bude vždy upřesněn ze strany CLP, proto prosím berte tento časový plán jako orientační.

### **1. DEN**

08:00 - 09:00 - vykládka

09:00 - 10:30 - položení fialového koberce

10:00 - 13:00 - návěs světel mimo točnu + kabeláž

10:30 - 12:00 - položení pásového plechu, návěs kladek a instalace pinrailů

12:00 - 14:00 - montáž točny

14:00 - 15:00 – návěs světel nad točnou, kabeláž, příprava zvuku

15:00 - 17:00 - rigging a instalace titulkovacího zařízení

15:00 - 17:00 - stavba zadní stěny na malování + tyrkysové stěny pro herce

15:00 - 17:00 - setup mikrofونů pod točnou, nastavení PA

17:00 - 19:00 - focus světel

19:00 - 22:00 - rezerva na jakékoliv nutné práce

### **2. DEN**

10:00 - 12:00 - technické dodělávky

12:00 - 16:00 - herecká zkouška včetně světel a zvuku

16:00 - 20:00 - technické dodělávky

### **3. DEN**

17:00 - 19:00 - rozsvícení herců, vyzkoušení scén v prostoru

19:00 - 19:15 - meditace

19:15 - 19:20 - kolečko, společný rituál

19:20 - pouštění diváků do sálu

19:30 - 21:00 - představení

21:00 - 01:30 - bourání + nakládka

### c) Světla

Veškerá technika určená pro osvětlení představení musí být ve 100% kvalitě a v bezvadné technické kondici. V místě představení musí být přítomen po celou dobu přípravy, světelného setupu, zkoušky a představení zkušený osvětlovač, který má 100% znalost použité techniky.


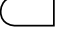
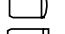


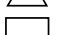
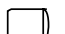
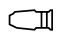
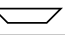

Pořadatel zajišťuje veškeré technické vybavení uvedené v tomto dokumentu, vyjma:

- 1) 3x SVOBODA LIGHT (dodává CLP)
- 2) 2x POLICE BEACON (dodává CLP)
- 3) 1x FLUORESCENT PLATE (FRAME) (dodává CLP)
- 4) 6x UV TUBE (dodává CLP)
- 5) 1x SHARK LAMP (dodává CLP)

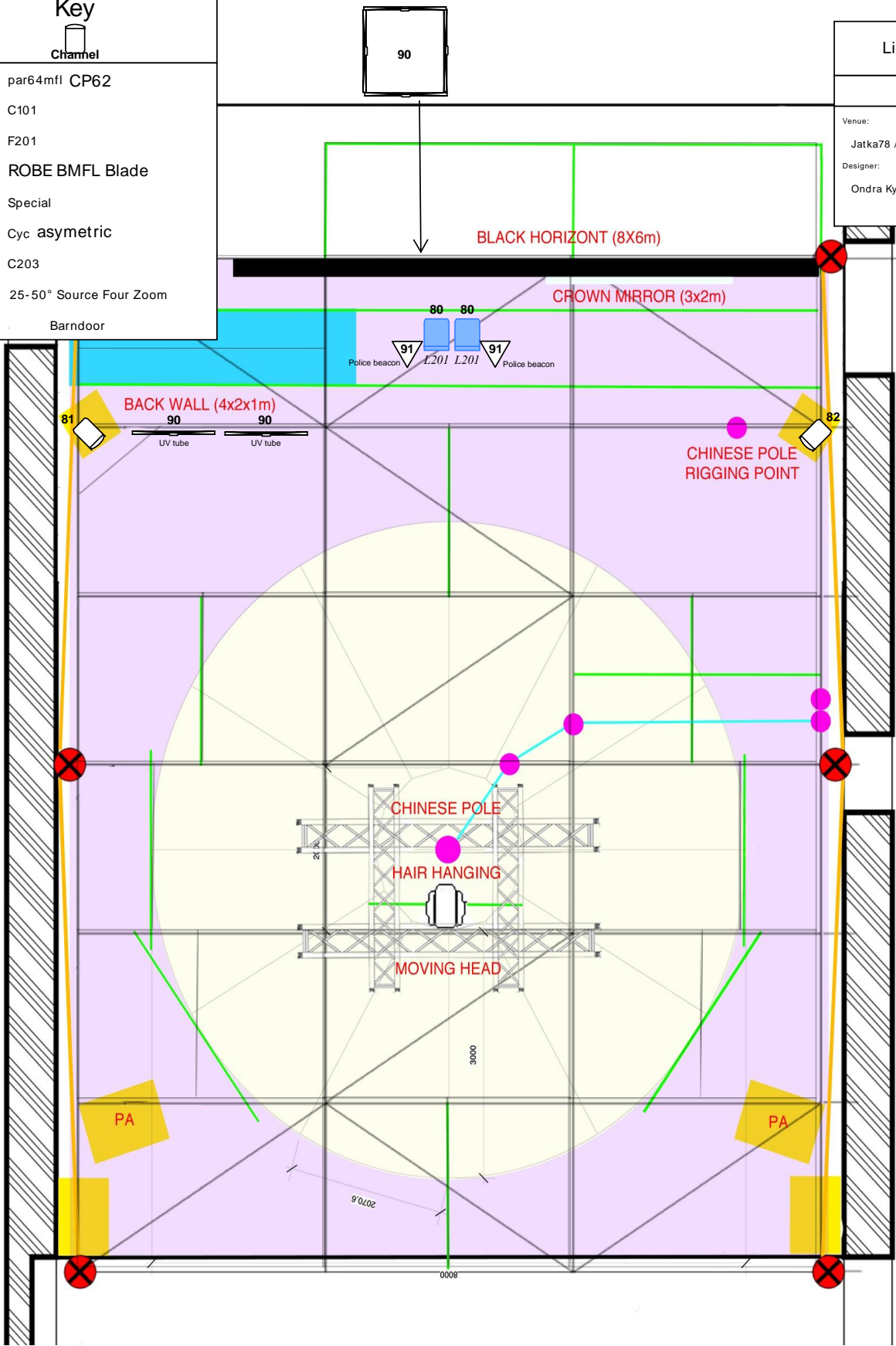
					kW	kWxpc
<b>Console</b>	MA2	1	<i>with touchscreen monitor</i>		0,1	0,1
<b>Haze</b>	Unique2	1	<i>or equivalent</i>		0,5	0,5
	Stairville M-fog	1	<i>or equivalent</i>		0,5	0,5
<b>FAN</b>	with DMX control !!!	1			1	1
<b>Lights</b>	ROBE BMFL Blade	2		stage	1	2
	Svoboda light	3		stage	1,2	3,6
	PAR64 CP62	19		stage	1	19
	1kW plan convex	14	<i>all with barndoor</i>	stage	1	14
	ETC ZOOM 25-50	2		stage	0,75	1,5
	2kW fresnel	4	<i>all with barndoor</i>	stage	2	8
	plate with fluorescent tube	1	<i>provided by CLP</i>	stage	0,5	0,5
	2kW plan convex	4	<i>all with barndoor</i>	front	2	8
	2kW profile	1		front	2	2
	police beacon	2	<i>provided by CLP</i>	stage	0,7	1,4
	UV tube	2		stage	0,4	0,8
	UV tube square	1	<i>provided by CLP</i>	scenography	0,4	0,4
	CYC asymeric	6		stage	1	6
<b>Filters</b>	LEE201	2	<i>for 2kW fresnel</i>		Suma	<b>69,3</b>
	LEE068	2	<i>for CYC</i>			
	LEE019	2	<i>for CYC</i>			

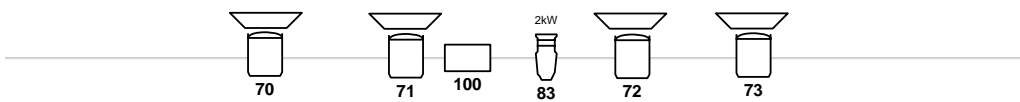
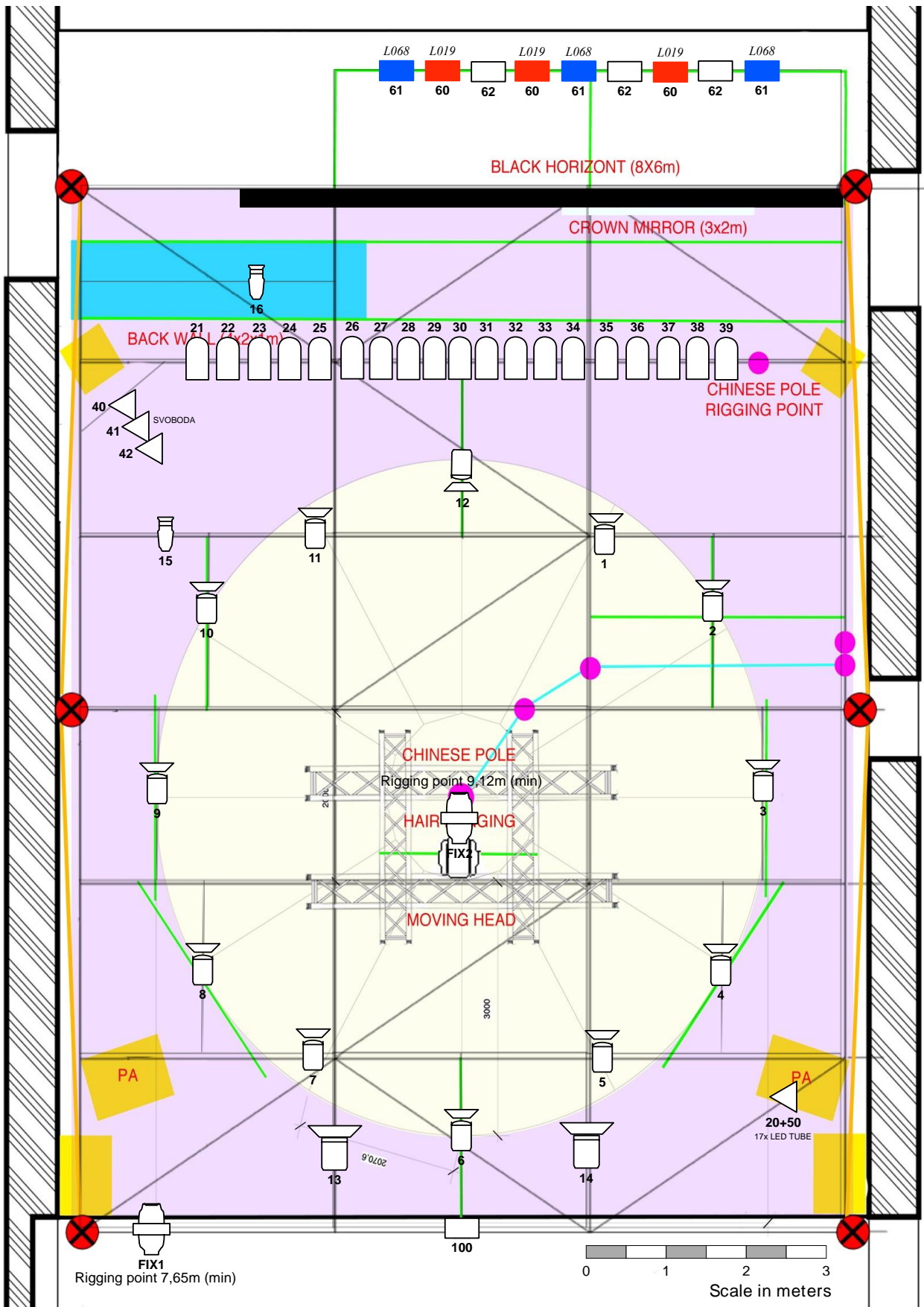
Dále prosíme o zajištění nejméně dvou tlumených světel do prostorů backstage pro bezpečný pohyb herců během představení.

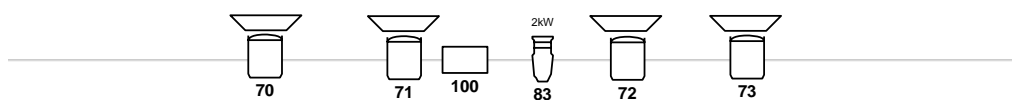
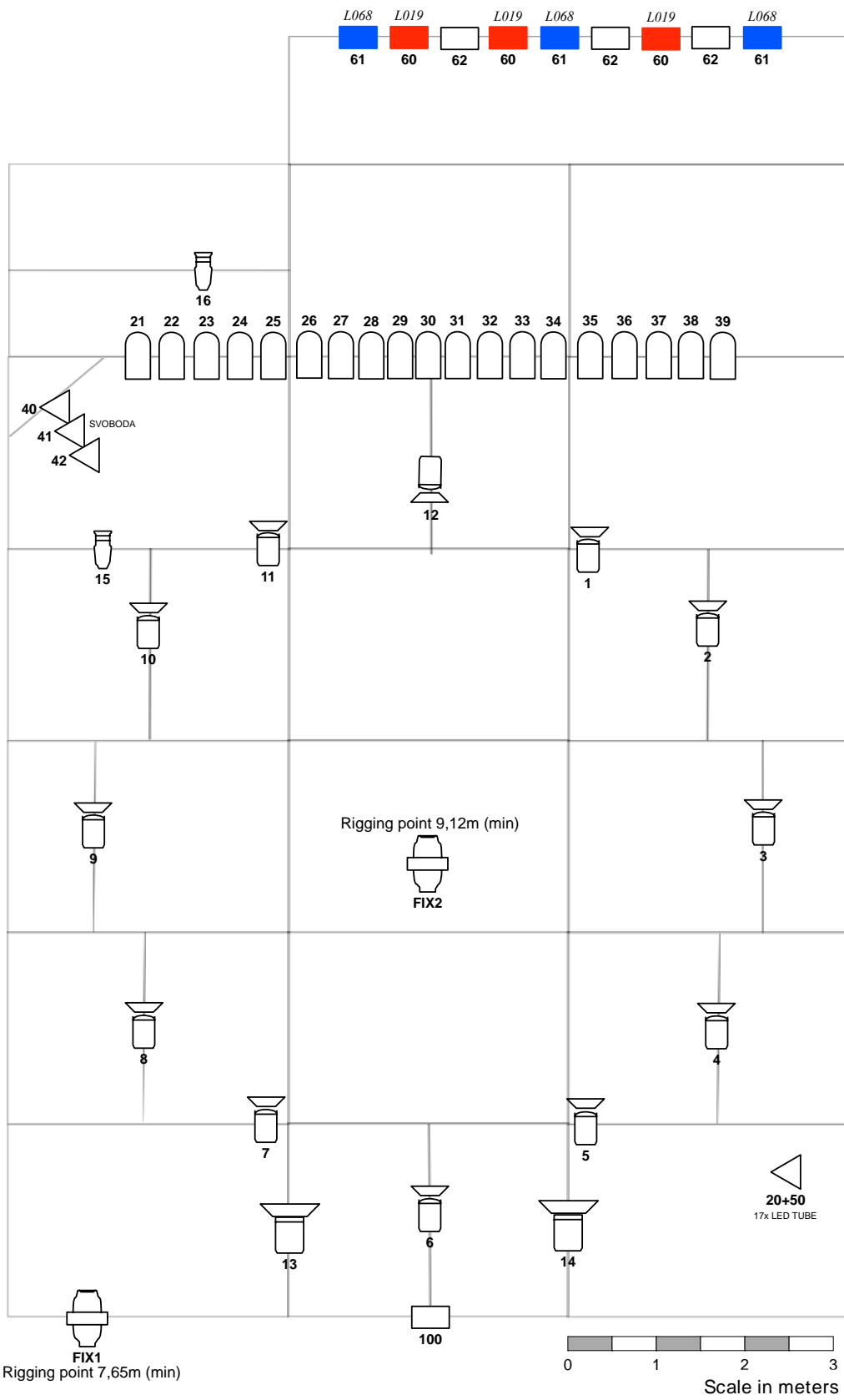
### Key

-  Chamel
-  par64mfl CP62
-  C101
-  F201
-  ROBE BMFL Blade
-  Special
-  Cyc asymmetric
-  C203
-  25-50° Source Four Zoom
-  Barndoor

Light Plot
ADHD
Venue: Jatka78 / Prague
Designer: Ondra Kyncl / navas.unas.cz
24/10/2018







## **d) Zvuk**

Pořadatel zajišťuje veškeré technické vybavení uvedené v tomto dokumentu. Veškerá technika určená pro nazvučení představení musí být ve 100% kvalitě a v bezvadné technické kondici. V místě představení musí být přítomen po celou dobu přípravy, zvukové zkoušky a představení zkušený zvukový technik, který má 100% znalost použité techniky.

### **1) FOH:**

#### **Mixpult**

Kvalitní "dospělý" digitální (**DiGiCo SD, DiGiCo S**, Midas Pro 2, Pro 1, Yamaha CL5, CL 3, Soundcraft Vi 6, Vi4) nebo analogový (Midas Heritage, Soundcraft MH) mixážní pult.

Vstupní kanály 32, Aux 10 (pre/post přepínatelné), VCA groups 8 , Stereo subgroup 6, Mono subgroup 1.

Čtyřpásmový plně parametrický ekvalizér se separátními HPF a LPF filtry na vstupních i výstupních kanálech.

Prosím v žádném případě neakceptujeme mixpulty Soundcraft Si, Presonus, Behringer.

Osm (8) kabelů jack 6.3mm -> XLR samec.

Šest (6) zásuvek 230V.

Dostatek místa vedle mixpultu pro tři notebooky a zvukové karty (minimálně 1,5 šířka x 1m hloubka).

Umístění mixážního pultu v hledišti v centrální ose a ve vzdálenosti cca 2/3 vzdálenosti od pódia. Umístění v rohu, v bocích, pod balkonem či v divadelní režii je nepřipustné. Děkujeme za pochopení.

### **2) EFEKTY:**

1x Hall (Bricasti M7, Lexicon PCM80, PCM90, TC electronics M 4000, M 6000).

1x Tap delay (TC electronic D two).

V případě digitálního mixpultu, který má kvalitní interní efekty, nejsou externí efekty nutné.

### **3) PA SYSTÉM:**

Kvalitní profesionální PA systém pro rovnoměrné pokrytí (v barevném projevu) celého prostoru hlediště v plné kvalitě a míře a v celém spektru hudebního zvuku (L-Acoustics, d&b audiotechnik, Meyersound, Nexo, Adamson, Martin Audio řada MLA). Samostatné zapojení subwooferů z mono subgroupy. Frontfill pro vykrytí a zlepšení lokalizace v předních řadách, samostatné nezávislé zapojení (matrix output).

Delay zóny (stereofonní zapojení) v případě dlouhého prostoru hlediště, samostatné nezávislé zapojení na hlavním PA systému (matrix output). Dále požadujeme 31 pásmový grafický ekvalizér pro levý i pravý kanál hlavního systému, delay, frontfill, (KlarkTeknik, BSS). V případě digitálního mixpultu použití interních GEQ.

#### **4) ZADNÍ REPROBOXY:**

Dva (2) kvalitní reproboxy stejného typu (L-Acoustics X12, X8, d & b audiotechnik M4, E 12, E8) umístěné v zadní části podia na statívech.

Zapojené na samostatném stereo výstupu z mixpultu (aux, v insertu 31 pásmový grafický ekvalizér (Klark Teknik, BSS). V případě digitálního mixpultu použití interních GEQ).

#### **5) ODPOSLECHY:**

Čtyři (4) kvalitní koaxiální odposlechy stejného typu (L-Acoustics X12, X8, d & b audiotechnik M4, E 12, E8) na samostatném výstupu z mixpultu (aux, v insertu 31 pásmový grafický ekvalizér (Klark Teknik, BSS). V případě digitálního mixpultu použití interních GEQ).

#### **6) MIKROFONY, DI BOXY, MIKROFONNÍ STATIVY:**

viz input list.

Mikrofonní stativy výhradně König & Meyer.

#### **7) BEZDRÁTOVÝ SYSTÉM:**

Čtyři kanály kvalitního bezdrátového systému (s true diversity) (Sennheiser evolution G3 nebo Shure ULXD, QLXD).

Dvě (2) externí antény připojené do antenního splitteru rozvedeného do přijímačů.

Jedna (1) handka.

Tři (3) bodypacky se třemi (3) nástrojovými (kytarovými) jack 6,3mm kabely s konektory do vstupů bodypacků.

Dostatečné množství nových a kvalitních alkalických baterií do všech vysílačů pro každé představení.

#### **8) KABELY:**

Dostatečné množství kabelů pro zapojení veškerého zvukového zařízení. Všechny signálové kabely výhradně s konektory značky Neutrik!

#### **9) TECHNICI:**

Dva (2) na přípravu, jeden (1) na představení.



<u>input nr.</u>	<u>subsnaek nr.</u>	<u>instrument</u>	<u>mic</u>	<u>stand</u>
1		Vocal 1	DPA <u>d:facto</u> , Neumann KMS 105	<u>tall</u>
2		Vocal 2	DPA <u>d:facto</u> , Neumann KMS 105	<u>tall</u>
3		Vocal 3	DPA <u>d:facto</u> , Neumann KMS 105	<u>small</u>
4		Pickup <u>stage 1</u>	<u>wireless</u> 6,3mm <u>jack</u> to <u>bodypack</u>	-
5		Pickup <u>stage 2</u>	<u>wireless</u> 6,3mm <u>jack</u> to <u>bodypack</u>	-
6		Pickup <u>stage 3</u>	<u>wireless</u> 6,3mm <u>jack</u> to <u>bodypack</u>	-
7		<u>Handheld</u> (director)	<u>wireless</u>	-
8		Laptop I (FOH) <u>out 1</u>	<u>jack</u> 6,3mm to XLR male	
9		Laptop I (FOH) <u>out 2</u>	<u>jack</u> 6,3mm to XLR male	
10		Laptop I (FOH) <u>out 3</u>	<u>jack</u> 6,3mm to XLR male	
11		Laptop I (FOH) <u>out 4</u>	<u>jack</u> 6,3mm to XLR male	
12		Laptop I (FOH) <u>out 5</u>	<u>jack</u> 6,3mm to XLR male	
13		Laptop I (FOH) <u>out 6</u>	<u>jack</u> 6,3mm to XLR male	
14		Laptop I (FOH) <u>out 7</u>	<u>jack</u> 6,3mm to XLR male	
15		Laptop I (FOH) <u>out 8</u>	<u>jack</u> 6,3mm to XLR male	
16		Laptop II (FOH) <u>out 1</u>	DI box + <u>minjack</u> 3,5mm	
17		Laptop II (FOH) <u>out 2</u>	DI box + <u>minjack</u> 3,5mm	
21		Laptop III (FOH) <u>out 1</u>	<u>jack</u> 6,3mm to XLR male	
22		Laptop III (FOH) <u>out 2</u>	<u>jack</u> 6,3mm to XLR male	
23		<u>fx</u> return <u>hall</u> I L		
24		<u>fx</u> return <u>hall</u> I R		
25		<u>fx</u> return <u>hall</u> II L		
26		<u>fx</u> return <u>hall</u> II R		
27		<u>fx</u> return <u>delay</u> I L		
28		<u>fx</u> return <u>delay</u> I R		
29		<u>fx</u> return <u>delay</u> II L		
30		<u>fx</u> return <u>delay</u> II R		
31		<u>talkback</u>	<u>Shure</u> SM 58	

e) Ilustrační fotografie







## **f) Kontakty**

Produkce: Michal Sikora (+420 777 275 948, [michal@laputyka.cz](mailto:michal@laputyka.cz))  
Šéf techniky: Olin Procházka (+420 777 628 691, [olin@laputyka.cz](mailto:olin@laputyka.cz))  
Světla: Ondřej Kyncl (+420 604 355 181, [ondrej.kyncl@gmail.com](mailto:ondrej.kyncl@gmail.com))  
Zvuk: Jan Středa (+420 777 815 986, [honzastreda@gmail.com](mailto:honzastreda@gmail.com))