



Česká pojišťovna a.s.

Spálená 75/16, Nové Město, 110 00 Praha 1, Česká republika
IČ 45272956,
zapsaná v obchodním rejstříku u Městského soudu v Praze, oddíl B, vložka 1464,



kterou zastupuje
specialista podnikatelského pojištění

(dále jen "pojišťovna")

a

Město Slavkov u Brna

dále jen Město Slavkov u Brna
Palackého náměstí 65, 684 01 Slavkov u Brna, ČESKÁ REPUBLIKA
IČ 00292311,

kterou zastupuje
Michal Boudný, starosta města

(dále jen "pojistník")

uzavřeli pojistnou smlouvu č. 53522376-18
o pojištění majetku

Tato smlouva je ve správě České pojišťovny a.s

Na základě dohody smluvních stran došlo s účinností ode dne 8. 5. 2019 ke změně pojistné smlouvy.
Tímto se nahrazuje předchozí verze.

1. Pojištění živelní

1.1. Úvodní ustanovení

1.1.1. Pojištění živelní se řídí Všeobecnými pojistnými podmínkami pro pojištění majetku podnikatelů VPPMP 2005 (dále jen VPPMP) a Doplňkovými pojistnými podmínkami pro pojištění staveb k podnikání DPPSP 2 (dále jen DPPSP), Doplňkovými pojistnými podmínkami pro pojištění movitých věcí k podnikání DPPMP 2 (dále jen DPPMP) a dalšími ujednáními uvedenými pro toto pojištění.

1.1.2. Pojištěným z této smlouvy je pojistník.

1.1.3. Oprávněnou osobou z této smlouvy je pojistník.

1.2. Rozsah pojištění

1.2.1. Pojištěné věci, pojištěné náklady, pojistné částky

V souladu s ustanovením článku 4 bodu 1 VPPMP se pojištění podle této smlouvy vztahuje na věci uvedené dále pod jednotlivými položkami (pol. č.).

Pokud bude v souladu s ustanovením článku 5 bodu 7 VPPMP sjednáno pojištění jako pojištění prvního rizika, bude toto uvedeno u příslušné pojištěné věci.

V souladu s ustanovením článku 5 bodu 3 VPPMP jsou pro pojištěné věci stanoveny níže uvedené pojistné částky resp. limity pojistného plnění.

V souladu s články 3 DPPSP a DPPMP se pojištění dle této smlouvy vztahuje i na náklady uvedené dále pod jednotlivými položkami (pol. č.)

pol. č.	SPECIFIKACE POJIŠTĚNÝCH VĚCÍ A POJIŠTĚNÝCH NÁKLADŮ (UJEDNÁNÍ O POJIŠTĚNÍ PRVNÍHO RIZIKA)	pojistná částka v Kč (limit plnění 1. rizika)*
1. Stavby		
Z01	Vyjmenované budovy bytových domů, domů s pečovatelskou službou, administrativní budovy, budovy škol včetně přístavby ZŠ Tyršova dle přílohy č. 11 této pojistné smlouvy a jiných staveb včetně EZS a kamer těchto systémů, klimatizace včetně příslušenství, oplocení a vjezdových bran, zpevněných ploch, obrubníků, rygolů, opěrných zdí, drobné architektury, pergol a drobných staveb, veřejného osvětlení, přípojek kabelových a trubních rozvodných sítí vztahujících se k budovám na příloze č. 1 této pojistné smlouvy. Místo pojištění je rovněž označeno na příloze č. 1 této pojistné smlouvy.	1 653 718 454,-
Z03	ZŠ Tyršova - víceúčelové hřiště (včetně oplocení, zábradlí, sportovního povrchu, sportovního vybavení viz položkový rozpočet a plánek jež je přílohou č. 2 této pojistné smlouvy). Místo pojištění je uvedeno na příloze č. 1 této pojistné smlouvy.	6 899 073,-
Z07	Budovy rekonstruovaného předzámčí zámku dle projektu ROP č. CZ.1.11/2.1.00/06.01075 specifikované svým názvem a místem pojištění v příloze čís. 3 této smlouvy.	32 000 000,-
Z10	Stromy specifikované svým názvem a místem pojištění uvedené na seznamu, který je přílohou č.5 této pojistné smlouvy. Pojištění se sjednává jako pojištění prvního rizika podle čl. 5 bodu 7 VPPMP.	350 000,-
Z11	Soubor budov včetně EZS a kamer těchto systémů, klimatizace včetně příslušenství, oplocení a vjezdových bran, zpevněných ploch, obrubníků, rygolů, opěrných zdí, drobné architektury, pergol a drobných staveb, osvětlení, přípojek kabelových a trubních rozvodných sítí vztahujících se k budovám dle kupní smlouvy na příloze č.6 této pojistné smlouvy.	10 700 000,-
Z12	Soubor městského mobiliáře pevně ukotveného např. pomocí šroubení k základu (bez náradí nedemontovatelné ukotvení) uvedeného na příloze č.6 této pojistné smlouvy.	1 391 231,-
Z14	Atletický stadion včetně atletického oválu, sportoviště, venkovních úprav a příslušenství uvedených na příloze č. 9 této pojistné smlouvy.	44 864 545,-
Z16	Cyklostezka Slavkov u Brna - Hodějnice včetně osvětlení, stojanů na kolo, laviček a příslušenství uvedeného v příloze č. 12 této pojistné smlouvy.	23 335 442,-

pol. č.	SPECIFIKACE POJIŠTĚNÝCH VĚCÍ A POJIŠTĚNÝCH NÁKLADŮ (UJEDNÁNÍ O POJIŠTĚNÍ PRVNÍHO RIZIKA)	pojistná částka v Kč (limit plnění 1. rizika)*
Z95	Soubor skel výloh, skel vstupních dveří navazujících na výlohy, včetně nalepených folií, nápisů a nalepených čidel elektrické zabezpečovací signalizace na těchto sklech. Pojištění se sjednává jako pojištění prvního rizika podle čl. 5 bodu 7 VPPMP.	50 000,-
2. Věci movité		
Z02	Soubor strojů, zařízení a inventáře (vč. DDHM) vyjma strojů, zařízení a inventáře pojištěného pod položkou Z08 této smlouvy. Jako místo pojištění se sjednávají místa uvedená na příloze č. 1 této pojistné smlouvy.	22 416 000,-
Z04	Parkovací automaty (5 ks.) umístěné Palackého náměstí, ulice Boženy Němcové, Komenského náměstí. Místo pojištění je uvedeno na příloze č. 1 této pojistné smlouvy.	850 000,-
Z06	Mobilní podium pořízené za podpory prostředků ROP JV specifikované na příloze č. 2 této pojistné smlouvy	362 644,-
Z08	Stroje a zařízení jednotlivě uvedené v příloze č. 4 této smlouvy pořízené na základě projektu ROP č. CZ.1.11/2.1.00/06.01075.	15 250 000,-
Z13	Oboustranný úsekový měřič - Systém SYDO Traffic Velocity včetně příslušenství dle přílohy č. 7 této pojistné smlouvy, umístěný na ulici Československého Červeného kříže ve Slavkově u Brna.	1 784 750,-
Z15	Sportovní vybavení atletického stadionu uvedené na příloze č.10 této pojistné smlouvy.	1 611 159,-
Z17	Mobiliář přístavby ZŠ Tyršova dle přílohy č.13 této pojistné smlouvy.	1 757 405,-
3. Náklady		
Z05	Náklady na znovupořízení poškozených částí zámecké zdi specifikované na příloze č. 1 této pojistné smlouvy. Místo pojištění je rovněž označeno na příloze č. 1 této pojistné smlouvy.	10 000 000,-
Z09	Náklady na opravu poškozených nebo na znovupořízení zničených věcí, patřící do projektu "Přestupní uzel IDS Nádražní - Slavkov u Brna" ve smyslu rozšíření přílohy č. 1, na které byly poskytnuty dotace prostřednictvím ROP Jihovýchod ? smlouva o dílo č. 13/192, s výjimkou věcí, na které se vztahují výluky ve smyslu čl.4 DPPMP2 resp. DPPSP2. Pojištění se sjednává jako pojištění prvního rizika podle čl. 5 bodu 7 VPPMP.	5 988 762,-

*) Je-li sjednáno pojištění 1. rizika (dále I.R.), je uvedená částka limitem plnění I.R. ve smyslu čl. 5 bodu 6 VPPMP.

1.2.2. Pojistná nebezpečí a spoluúčasti

V souladu s ustanoveními článků 2 DPPSP a DPPMP se pro pojištěné věci specifikované výše pod položkami (pol. č.) sjednává pojištění pro případ poškození nebo zničení pojištěných věcí níže uvedenými pojistnými nebezpečími (popř. vznik pojištěných nákladů v důsledku pojištěných pojistných nebezpečí). Zároveň jsou pro jednotlivé položky a pojistná nebezpečí v souladu s ustanovením článku 9 VPPMP sjednány níže uvedené spoluúčasti.

pro pol. č.	SPECIFIKACE POJIŠTĚNÝCH POJISTNÝCH NEBEZPEČÍ PODLE ČLÁNKU 2 DPPSP a DPPMP	spoluúčast v Kč
Základní pojistná nebezpečí		
Z01, Z02, Z03, Z04, Z05, Z06, Z07, Z08, Z09, Z10, Z11, Z12, Z13, Z14, Z15, Z16, Z17	Požár, výbuch, přímý úder blesku, pád letadla, případně jeho části nebo nákladu (čl. 2 bod 1 písm. a) DPPSP resp. DPPMP)	20 000,-
Z01, Z02, Z03, Z04, Z07, Z08, Z11, Z15, Z17	Voda vytékající z vodovodních zařízení (čl. 2 bod 1 písm. h) DPPSP resp. DPPMP)	20 000,-
Z01, Z02, Z03, Z04, Z07, Z11	Přetlak nebo zamrzání vody (čl. 2 bod 1 písm. i) DPPSP), je-li pojištěnou věcí budova	20 000,-
Z01, Z02, Z03, Z04, Z05, Z06, Z07, Z08, Z09, Z10, Z11, Z12, Z13, Z14, Z15, Z16, Z17	Úmyslné poškození nebo zničení věci (čl. 2 bod 3 DPPSP resp. DPPMP)	1 000,-

pro pol. č.	SPECIFIKACE POJIŠTĚNÝCH POJISTNÝCH NEBEZPEČÍ PODLE ČLÁNKU 2 DPPSP a DPPMP	spoluúčast v Kč
Z01, Z03, Z07, Z09, Z10, Z11, Z12	Odcizení stavebních součástí krádeží vloupáním (čl.2 bod 2 DPPSP resp. DPPMP)	1 000,-
Vybraná pojistná nebezpečí		
Z01, Z02, Z03, Z04, Z05, Z06, Z07, Z08, Z09, Z10, Z11, Z12, Z14, Z15, Z16, Z17	Povodeň nebo záplava (čl. 2 bod 1 písm. b) DPPSP resp. DPPMP).	viz ujednání pod tabulkou
Z01, Z03, Z04, Z05, Z07, Z08, Z09, Z10, Z11, Z12, Z13, Z14, Z15, Z17	Vichřice nebo krupobití (čl. 2 bod 1 písm. c) DPPSP resp. DPPMP)	20 000,-
Z03, Z05, Z06, Z07, Z08, Z09, Z10, Z12, Z13, Z14, Z15, Z16	Sesouvání půdy, zřícení skal nebo zemin (čl. 2 bod 1 písm. d) DPPSP resp. DPPMP)	20 000,-
Z01, Z03, Z05, Z06, Z07, Z08, Z09, Z10, Z11, Z12, Z13, Z14, Z15	Pád stromů, stožárů nebo jiných předmětů (čl.2 bod 1 písm. e) DPPSP resp. DPPMP)	20 000,-
Z01, Z03, Z05, Z07, Z08, Z09, Z10, Z11, Z12, Z13, Z14, Z17	Tíha sněhu nebo námrazy (čl. 2 bod 1 písm. f) DPPSP resp. DPPMP)	20 000,-
Z03, Z05, Z06, Z07, Z08, Z09, Z10, Z11, Z12, Z13, Z16	Zemětřesení (čl. 2 bod 1 písm. g) DPPSP resp. DPPMP)	viz ujednání pod tabulkou

1.2.2.1. Pojištění pro pojistné nebezpečí povodeň nebo záplava se sjednává se spoluúčastí 10 % z pojistného plnění za každou pojistnou událost, nejméně však 20 000,- Kč.

1.2.2.2. Pojištění pro pojistné nebezpečí zemětřesení se sjednává se spoluúčastí 10 % z pojistného plnění za každou pojistnou událost, nejméně však 20 000,- Kč.

1.2.2.3. Další ujednání o spoluúčasti

Pro předmět pojištění uvedený pod položkou Z02 se sjednává spoluúčast ve výši 5 000,-Kč pro pojištěná rizika požár, výbuch, přímý úder blesku, pád letadla, případně jeho části nebo nákladu (čl. 2 bod 1 písm. a) DPPSP resp. DPPMP), voda vytékající z vodovodních zařízení. (čl. 2 bod 1 písm. h) DPPSP resp. DPPMP), přetlak nebo zamrznání vody, je-li pojištěnou věcí budova. (čl. 2 bod 1 písm. i) DPPSP). Pro předmět pojištění uvedený pod položkou Z04 se sjednává spoluúčast ve výši 5 000,-Kč pro pojištěná rizika požár, výbuch, přímý úder blesku, pád letadla, případně jeho části nebo nákladu (čl. 2 bod 1 písm. a) DPPSP resp. DPPMP), voda vytékající z vodovodních zařízení. (čl. 2 bod 1 písm. h) DPPSP resp. DPPMP), přetlak nebo zamrznání vody, je-li pojištěnou věcí budova. (čl. 2 bod 1 písm. i) DPPSP), vichřice nebo krupobití (čl. 2 bod 1 písm. c) DPPSP resp. DPPMP).

Odchylně od ustanovení článků 2 DPPSP a DPPMP se pro pojištěné věci specifikované v bodu "Pojištěné věci, pojištěné náklady, pojistné částky" této smlouvy sjednává pojištění pro případ poškození nebo zničení pojištěných věcí i níže uvedenými pojistnými nebezpečími. Zároveň jsou pro jednotlivé pojištěné položky (pol. č.) a pojištěná nebezpečí v souladu s ustanovením článku 9 VPPMP sjednány níže uvedené spoluúčasti.

pro pol. č.	SPECIFIKACE POJISTNÝCH NEBEZPEČÍ SJEDNANÝCH ODCHYLNĚ OD ČL. 2 DPPSP resp. DPPMP	spoluúčast v Kč
Základní pojistná nebezpečí		
Z95	Pojištění součástí staveb pro případ poškození nebo zničení věci jakoukoliv událostí v rozsahu doložky 1125CP.	1 000,-

1.2.3. Pojistné

Roční pojistné v Kč

397 312 Kč

1.3. Místo pojištění

Jako místo pojištění se pro položky Z01, Z02, Z03, Z04, Z05, Z06, Z07, Z08, Z09, Z10, Z11, Z12, Z13, Z14, Z15, Z16, Z17 sjednává Obec Slavkov u Brna, okres

1.4. Ujednání o limitech plnění

1.4.1. Ujednání o ročním limitu plnění pro škody způsobené povodní nebo záplavou - Doložka 1771CP

Ujednává se, že pojistná plnění vyplacená ze všech pojistných událostí nastalých v průběhu jednoho pojistného roku nebo v době určité, na kterou bylo pojištění sjednáno, jsou za škody vzniklé z příčiny pojistného nebezpečí povodeň nebo záplava, v úhrnu omezena částkou 65 000 000,- Kč.

1.4.2. Ujednání o ročním limitu plnění pro škody způsobené vichřicí nebo krupobitím - Doložka 1772CP

Ujednává se, že pojistná plnění vyplacená ze všech pojistných událostí nastalých v průběhu jednoho pojistného roku nebo v době určité, na kterou bylo pojištění sjednáno, jsou za škody vzniklé z příčiny pojistného nebezpečí vichřice nebo krupobití, v úhrnu omezena částkou 65 000 000,- Kč.

1.4.3. Ujednání o ročním limitu plnění pro škody způsobené vodou vytékající z vodovodních zařízení a přetlakem nebo zamrznáním vody.

Ujednává se, že pojistná plnění vyplacená ze všech pojistných událostí nastalých v průběhu jednoho pojistného roku nebo v době určité, na kterou bylo pojištění sjednáno, jsou za škody vzniklé z příčiny pojistného nebezpečí voda vytékající z vodovodních zařízení a přetlak nebo zamrznání vody v úhrnu omezena částkou 65 000 000,- Kč.

1.4.4. Ujednání o ročním limitu plnění pro škody způsobené tíhou sněhu nebo námrazy - Doložka 1778CP

Ujednává se, že pojistná plnění vyplacená ze všech pojistných událostí nastalých v průběhu jednoho pojistného roku nebo v době určité, na kterou bylo pojištění sjednáno, jsou za škody vzniklé z příčiny pojistného nebezpečí tíha sněhu nebo námrazy, v úhrnu omezena částkou 20 000 000,- Kč. Dále se ujednává, že právo na pojistné plnění vzniká také tehdy, byla-li pojištěná věc poškozena nebo zničena v příčinné souvislosti s pojistným nebezpečím tíha sněhu nebo námrazy.

1.4.5. Ujednání o ročním limitu plnění pro škody způsobené úmyslným poškozením nebo zničením věci

Ujednává se, že pojistná plnění vyplacená ze všech pojistných událostí nastalých v průběhu jednoho pojistného roku nebo v době určité, na kterou bylo pojištění sjednáno, jsou za škody vzniklé z příčiny pojistného nebezpečí úmyslné poškození nebo zničení věci, v úhrnu omezena částkou 100 000,- Kč.

1.4.6. Ujednání o ročním limitu plnění pro škody způsobené sesuvem půdy, zřícením skal nebo zemin, pádem stromů, stožárů nebo jiných předmětů, zemětřesením

Ujednává se, že pojistná plnění vyplacená ze všech pojistných událostí nastalých v průběhu jednoho pojistného roku nebo v době určité, na kterou bylo pojištění sjednáno, jsou za škody vzniklé z příčiny pojistného nebezpečí sesouvání půdy, zřícení skal nebo zemin, pád stromů, stožárů nebo jiných předmětů, zemětřesení, v úhrnu omezena částkou 6 899 000,- Kč.

1.4.7. Ujednání o ročním limitu plnění pro připojištění :

1.4.7.1. Připojištění škod přepětím, podpětím, indukci

Ujednává se, že pojištění se sjednává i pro případ poškození nebo zničení součástí pojištěné budovy (s výjimkou fotovoltaických panelů, jejich součástí a příslušenství) zkratem, podpětím nebo přepětím, které vzniklo v rozvodné síti, nebo indukci v souvislosti s úderem blesku. Dále se ujednává, že souhrnným maximálním ročním limitem plnění z pojištění staveb je částka ve výši 50.000,-Kč.

1.4.7.2. Připojištění ztráty vody

Pojištění se sjednává pro případ ztráty vody způsobené nežádoucím a náhlým únikem vody z vodovodního zařízení v přímé souvislosti s nastalou pojistnou událostí z pojistného nebezpečí voda vytékající z vodovodních zařízení. Pojišťovna poskytne pojistné plnění za finanční újmu vzniklou ztrátou vody, kterou je pojištěný prokazatelně povinen uhradit třetí osobě. Ujednává se, že vyplacená pojistná plnění ze všech pojistných událostí nastalých v průběhu jednoho pojistného roku jsou v úhrnu omezeny částkou 30.000,- Kč.

1.4.7.3. Připojištění rizika atmosférické srážky

Sjednává se pojištění náhlého a nepředvídatelného působení atmosférických srážek, které vnikly nebo prosáklly do pojištěné budovy a způsobily její poškození. Atmosférickými srážkami se pro účely tohoto pojištění rozumí voda z přívalového deště, z tajícího sněhu nebo ledu. Pojištění se však nevztahuje na škody způsobené v důsledku vniknutí srážkové vody do pojištěného prostoru nedostatečně uzavřenými okny, dveřmi nebo jinými otvory. Pojištění se dále nevztahuje na škody vzniklé v důsledku

špatného technického stavu budovy (např. chybějící neb poškozená střešní krytina, chybějící nebo nefunkční okno, dveře, resp. jiná otvorová výplň) nebo na škody vzniklé působením vlhkosti, hub a plísní nebo na škody vzniklé v souvislosti s tím, že na pojištěné budově byly prováděny stavební práce a také na škody vzniklé v důsledku zanedbané údržby pojištěné nemovitosti. Ujednává se, že vyplacená pojistná plnění ze všech pojistných událostí nastalých v průběhu jednoho pojistného roku jsou v úhrnu omezeny částkou 50.000,- Kč.

1.5. Zvláštní ujednání

1.5.1. Ujednání o škodách vzniklých menší než 20letou povodňovou vlnou - Doložka 1121CP

Pojištění se nevztahuje na škodu, jejíž příčinou byla povodeň nebo záplava vzniklá v souvislosti s touto povodní, pro které kulminační průtok a povodňový objem vody příslušného toku naměřený správním orgánem příslušného povodí odpovídal menší než 20leté povodňové vlně.

1.5.2. Pojištění součástí staveb pro případ poškození nebo zničení věci jakoukoliv událostí (Doložka 1125CP) - platí pro poj. položku Z01, Z07, Z11

1. Odchylně od článku 2 písm. 1 DPPSP se pojištění sjednává pro případ poškození nebo zničení pojištěné věci jakoukoliv událostí, která nastane nečekaně a náhle a není dále vyloučena.

2. Z pojištění nevzniká právo na plnění za:

- škody způsobené bezprostředním následkem koroze, eroze, oxidace a jakýmkoliv znečištěním. Za znečištění se považuje také úmyslné poškození pojištěné věci nápisem, malbou, rytím a jiným obdobným způsobem;
- poškození nebo zničení pojištěné věci vzniklé při dopravě, přemísťování, demontáži, montáži a při její opravě;
- škody způsobené bezprostředním následkem opotřebení, trvalého vlivu provozu, postupného stárnutí s tím, že v případě pojištění neonových trubíc a obdobných věcí se za škody vzniklé postupným stárnutím považuje také vyprchání plynové náplně. Plynová náplň se pro účely tohoto pojištění považuje za vyprchanou po třech letech od data výroby pojištěné věci;
- odcizení, ztrátu nebo jiné pohřešování.

1.5.3. Ujednání o pojištění odcizení - platí pro poj. položky Z01, Z03, Z07, Z09, Z10, Z11, Z12

Ujednává se pojištění vnějších stavebních součástí pojištěných budov a stromů. Pojištění se sjednává jako pojištění prvního rizika ve smyslu čl. 5 bodu 7 VPPMP s limitem plnění ve výši 50 000,- Kč.

1.5.4. Ujednání o pojištění úmyslného poškození věci nezjištěným pachatelem - platí pro poj. položku Z01, Z02, Z03, Z04, Z05, Z06, Z07 a Z08.

Odchylně od článku 8 bodu 17 DPPSP se ujednává, že právo na pojistné plnění vznikne jen tehdy, pokud bylo úmyslné poškození nebo zničení věci bezprostředně po jeho zjištění ohlášeno Policii ČR. Ujednává se, že toto pojištění se nevztahuje na poškození nebo zničení pojištěné věci jakýmkoliv znečištěním. Za znečištění se považuje také úmyslné poškození pojištěné věci nápisem, malbou, rytím a jiným obdobným způsobem.

1.5.5. Ujednává se, že pojištění sjednává i pro případ poškození nebo zničení předmětu pojištění nárazem vozidla. Vozidlem se rozumí silniční (motorové nebo nemotorové), zvláštní, přípojné nebo historické vozidlo ve smyslu příslušných platných předpisů nebo kolejové vozidlo, nebylo-li toto vozidlo v době nárazu řízeno nebo provozováno pojištěným, pojistníkem nebo oprávněnou osobou. Ujednává se, že pojištění pojistného nebezpečí náraz dopravního prostředku se nevztahuje na elektronicky řízené, ovládané nebo elektricky či jinak poháněné vjezdové nebo vstupní brány, závory, vrata, dveře, komponenty parkovacích systémů (např. výtahy, zakladače, parkovací automaty/hodiny), čerpacích stanic PHM (např. výdejní stojany, nádrže, kompresory, vysavače, myčky vozidel), reklamní nebo informační stojany a obdobná technická zařízení i kdyby byla stavebními součástmi nebo příslušenstvím pojištěné stavby. Pro toto ujednání se sjednává spoluúčast ve výši 5 000,-Kč.

1.5.6 Ujednává se, že pojištění se sjednává i pro případ poškození nebo zničení pojistným nebezpečím aerodynamický třesk. Aerodynamický třeskem se rozumí rázová tlaková vlna, která vznikla překročením rychlosti zvuku (zvukové bariéry) letícím letadlem. Pro toto ujednání se sjednává, odchylně od výše uvedených, spoluúčast ve výši 1 000,-Kč.

1.5.7. Odchylně od článku 4), písm. 1), DPPMP2 se ujednává, že v rámci předmětu pojištění Z09 je pojištěn i soubor keřů a stromů a to pro případ zničení věci sjednanými pojistnými nebezpečími nebo pro případ odcizení věci krádeží. Dále se ujednává, že pojišťovna v případě pojistné události poskytne pojistné plnění ve výši odpovídající pořízení a výsadbě nového stromu nebo keře stejného druhu. Pro toto ujednání se sjednává, odchylně od výše uvedených, spoluúčast ve výši 1 000,-Kč.

1.5.8. Ujednává se, že pojištění věcí pod pol. č. Z10 (vyjmenované stromy) se odchylně od příslušných ujednání pojistných podmínek sjednává pouze pro případ jejich zničení nebo odcizení sjednanými pojistnými nebezpečími. Dále se ujednává, že pojišťovna v případě pojistné události poskytne pojistné plnění ve výši odpovídající pořízení a výsadbě nového stromu stejného druhu. Pro toto ujednání se sjednává, odchylně od výše uvedených, spoluúčast ve výši 1 000,-Kč.

1.5.9. Ujednává se, že pojištění se vztahuje také na poškození působením kouře, který unikl náhle a neočekávaně ze spalovacího, topného, varného nebo sušicího zařízení nacházejícího se na místě pojištění, pokud kouř unikl mimo určené otvory. Po-

jištění se však nevztahuje na škody vzniklé dlouhodobým, postupným působením kouře. Pro toto ujednání se sjednává spoluúčast ve výši 5 000,-Kč.

1.5.10. Pojištění budov a hal (dále jen budovy) se vztahuje také na škody vzniklé v důsledku pojištěných pojistných nebezpečí na budovách, na kterých jsou prováděny stavební úpravy, včetně těch, k nimž je třeba stavební povolení. Pojištění se vztahuje také na budovy v rekonstrukci nebo ve výstavbě, pokud k těmto budovám přešlo nebezpečí škody na pojištěného, jakož i na věcech v takové budově umístěných (pokud jsou v této pojistné smlouvě pojištěny), a to vše za předpokladu, že ke škodě nedošlo bezprostředně v důsledku stavebně montážní činnosti. Maximální limit plnění je pro toto pojištění sjednán ve výši 10% ze sjednané pojistné částky budov.

1.6. Ostatní smluvní ujednání

1.6.1. Ujednává se, že odchýlně od DPPMP 2 zní článek 4 písm. g) DPPMP 2 takto: "g) silniční a zvláštní vozidla, která mají oprávnění k provozu na pozemních komunikacích (tj. ta kterým je přidělována registrační, resp. státní poznávací, značka)".

1.6.2. Ujednání o aktualizaci pojistných částek - Doložka 1556/1CP

1. V případě, že došlo ve smyslu článku 12 bodu 2 VPPMP k prodloužení této smlouvy na další pojistný rok, ujednává se, že nejpozději do 30 dnů po skončení pojistného roku provede pojistník revizi a aktualizaci všech pojistných částek pojištěných věcí na další pojistný rok, resp. limitů plnění prvního rizika pojištěných věcí nebo nákladů.

2. K výše uvedenému termínu bude vypracována nová verze této smlouvy, ve které bude aktualizace pojistných částek a limitů zapracována a v souvislosti s ní bude provedena případná úprava výše pojistného na další pojistný rok

2. Pojištění elektronických zařízení

2.1. Úvodní ustanovení

2.1.1. Toto pojištění elektronických zařízení se řídí Všeobecnými pojistnými podmínkami pro pojištění majetku podnikatelů VPPMP 2005 (dále jen VPPMP) a Doplnkovými pojistnými podmínkami pro pojištění elektronických zařízení DPPEZ 2 (dále jen DPPEZ) a dalšími ujednáními uvedenými pro toto pojištění.

2.1.2. Pojištěným z této smlouvy je pojistník.

2.1.3. Oprávněnou osobou z této smlouvy je pojistník.

2.2. Rozsah pojištění

2.2.1. Pojištěná nebezpečí

2.2.1.1. Pokud není dále ujednáno jinak, toto pojištění se sjednává pro pojistná nebezpečí uvedená v článku 2 DPPEZ.

2.2.2. Pojištěné věci, spoluúčasti, pojistné částky a pojistné

Pojištění se sjednává pod jednotlivými dále uvedenými položkami (pol. č.).

pol. č.	specifikace pojištěných věcí	rok výroby	půjčováno	spoluúčast v Kč	pojistná částka v Kč	roční pojistné v Kč
EI01	Obousměrný úsekový měřič rychlosti dle smlouvy o dílo na příloze č.7 této pojistné smlouvy.	2016	NE	5 000,-	1 785 000,-	7 284,-
EI02	Externí fyzická elektronická úřední deska dle přílohy č.8 této pojistné smlouvy.	2018	NE	5 000,-	448 500,-	2 724,-
EI03	6 ks třídlínných tabulí s keramickým povrchem, interaktivním projektorem, včetně příslušenství dle přílohy č.13 bodu C6 této pojistné smlouvy.	2017	NE	5 000,-	450 000,-	2 000,-

2.2.3. Pojistné

Roční pojistné za pojištění elektronických zařízení v Kč

12 008,-

2.3. Místo pojištění

2.3.1. Jako místo pojištění se pro položky EI01, EI02, EI03 sjednává: 68401, Slavkov u Brna

2.4. Zvláštní ujednání

2.4.1. Vyloučení "vodovodních škod"

Pro pol. č. EI02 se na základě základě článku 2, bodu 1 DPPEZ ujednává, že pojištění se nevztahuje i na škody vzniklé vodou vytékající z vodovodních zařízení.

Vodou z vodovodních zařízení se rozumí:

- voda unikající z vodovodních zařízení nebo nádrží; vodovodní zařízení je přivádějící a odvádějící potrubí vody s výjimkou vnějších dešťových svodů; nádrž je zčásti otevřený nebo uzavřený prostor o obsahu vody nejméně 200 litrů,
- kapalina nebo pára unikající z ústředního, etážového, dálkového topení nebo solárních systémů,
- hasicí médium vytékající ze samočinného hasicího zařízení.

2.4.2. Vyloučení "živelních škod"

Pro pol. č. EI01, EI03 se na základě článku 2, bodu 1 DPPEZ ujednává, že pojištění se nevztahuje i na škody vzniklé požárem, výbuchem, přímým úderem blesku, pádem letadla, povodní, záplavou, vichřicí, krupobitím, sesouváním půdy, zřícením skal nebo zemín, sesouváním nebo zřícením sněhových lavin a vodou vytékající z vodovodních zařízení.

Vodou z vodovodních zařízení se rozumí:

- voda unikající z vodovodních zařízení nebo nádrží; vodovodní zařízení je přivádějící a odvádějící potrubí vody s výjimkou vnějších dešťových svodů; nádrž je zčásti otevřený nebo uzavřený prostor o obsahu vody nejméně 200 litrů;
- kapalina nebo pára unikající z ústředního, etážového, dálkového topení nebo solárních systémů;
- hasicí médium vytékající ze samočinného hasicího zařízení.

Na škody způsobené unikáním vody nebo jakékoliv kapaliny z odpadních potrubí a kanalizace v důsledku zvýšené hladiny spodní vody, záplav a povodní, dešťových srážek se pojištění taktéž nevztahuje.

3. Společná ustanovení

3.1. Pojistná doba a doba trvání pojistné smlouvy

3.1.1. Pojistná smlouva je uzavřena na jeden pojistný rok s datem počátku od 19. 3. 2010 .

Datum obnovy je stanoven na 19. 3. každého kalendářního roku. To platí pro všechna pojištění, i když byla sjednána v průběhu roku.

3.2. Pojistné a jeho splatnost

3.2.1. Přehled pojistného k datu 8. 5. 2019 za pojištění sjednaná v pojistné smlouvě:

Pořadové číslo	Název pojištění	Roční pojistné v Kč
1	Pojištění živelní	397 314,-
2	Pojištění elektronických zařízení	12 008,-

3.2.2. Ujednává se, že pojistné bude hrazeno v termínech a částkách uvedených v rekapitulaci, která je nedílnou součástí této smlouvy, na účet pojišťovny

3.2.3. Odchylně od článku 13 VPPMP se ujednává, že v případě zániku pojištění z důvodu nezaplacení pojistného náleží pojišťovně celé pojistné za pojistný rok.

3.3. Závěrečná ustanovení

3.3.1. Ujednává se, že tato pojistná smlouva je zároveň pojistkou.

3.3.2. Tato smlouva nabývá platnosti dnem jejího podpisu oběma smluvními stranami.

3.3.3. Článek 18 VPPMP 2005 se ruší a nahrazuje novým zněním:

Řešení sporů

Všechny spory, vzniklé z uzavřené pojistné smlouvy nebo v souvislosti s ní, budou rozhodovány obecnými věcně a místně příslušnými soudy.

3.3.4. Pojišťovna má právo při změně pojištění upravit pojistné podle sazeb platných k datu provedení změny. Změnou pojištění se pro účely tohoto ustanovení rozumí zejména změna pojistné částky, limitu plnění, připojištění dalšího předmětu pojištění, dalšího pojistného nebo nebezpečí, změna nebo připojištění dalšího místa pojištění nebo změna spoluúčasti.

Číslo pojistné smlouvy: 53522376-18
Stav k datu 8. 5. 2019

Kód produktu: M5

3.3.5. Pojistník prohlašuje, že veškeré jím poskytnuté informace týkající se této pojistné smlouvy jsou úplné a pravdivé, a zavazuje se oznámit pojišťovně bez zbytečného odkladu všechny jejich změny.

Pojistník současně potvrzuje, že převzal příslušné pojistné podmínky, a prohlašuje, že se seznámil s jejich obsahem a podpisem této smlouvy je přijímá.

Pojistník dále prohlašuje, že byl informován o zpracování jím sdělených osobních údajů a že podrobnosti týkající se osobních údajů jsou dostupné na www.ceskapojistovna.cz v sekci Osobní údaje a dále v obchodních místech pojišťovny. Pojistník se zavazuje, že v tomto rozsahu informuje i pojištěné. Dále se zavazuje, že pojišťovně bezodkladně oznámí případné změny osobních údajů.

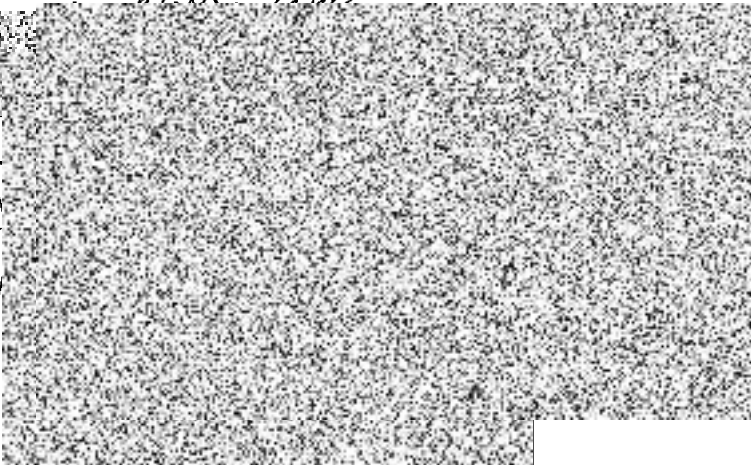
v BRNĚ v BRNĚ

dne 09.05.2019

09.05.2019

Město Slavkov u Brna

Podpis (a razítko) pojistníka



18.CZ





Pojištění majetku
Pojistná smlouva č.: 53522376-18

Město Slavkov u Brna
Palackého Náměstí 65
684 01 Slavkov U Brna
ČESKÁ REPUBLIKA

Potvrzení o provedení změny pojistné smlouvy

V Praze dne 7. 5. 2019

Vážení,

ve výše uvedené pojistné smlouvě jsme provedli Vámi požadované změny ke dni 8. 5. 2019 takto:

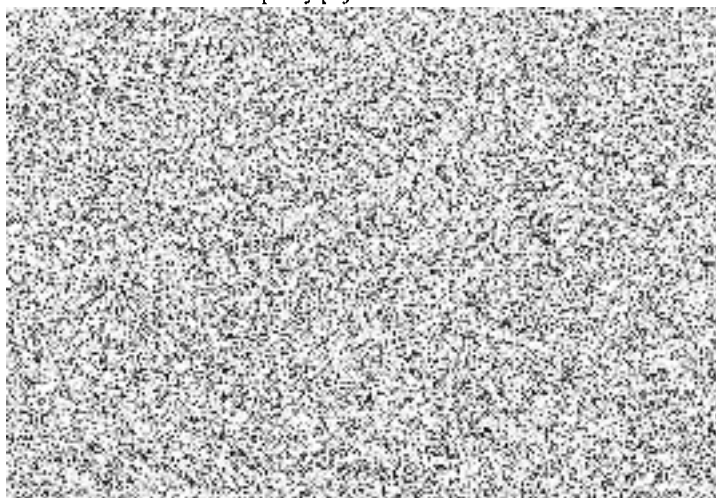
Připojištění k pol.č.Z12 městský mobilář; pol.č.Z13 + E101 úsekový měřič; pol.č. E101 el. úřední deska; pol.č.Z14 stadion; pol.č.Z15 sportovní vybavení stadion; pol.č.Z01 přístavba ZŠ Tyršova; pol.č. Z16 cyklostezka; pol.č. Z17 vybavení ZŠ Tyršova.

Vaše případné dotazy Vám rádi zodpoví pracovníci našeho Klientského servisu na telefonní lince 241 114 114. Rovněž nás můžete kontaktovat písemně na naší korespondenční adrese P. O. Box 305, 659 05 Brno.

S pozdravem



keřitel správy pojistění



**ČESKÁ
POJIŠŤOVNA**

Informace o zprostředkovateli pojistná smlouva 53522376-18

Samostatný zprostředkovatel (SZ)

Obchodní firma
IČO
Sídlo firmy**ČP Distribuce a.s.**
44795084

Na Pankráci 1658/121, 140 00 Praha 4, Česká republika

Vázaný zástupce (VZ)

Jméno, příjmení
IČO
Místo podnikání / bydliště
E-mail
Telefon

Působnost zprostředkovatele

Zprostředkovatel působí jako vázaný zástupce (VZ) spolupracující na základě písemné smlouvy se samostatným zprostředkovatelem (SZ), oba uvedeni v záhlaví tohoto dokumentu, při poskytování svých služeb vychází výhradně z portfolia produktů České pojišťovny a.s. a České pojišťovny ZDRAVÍ a.s., které je oprávněn zprostředkovávat na základě písemné smlouvy uzavřené mezi SZ a Českou pojišťovnou a.s., přičemž neposkytuje s výjimkou produktů investičního životního pojištění radu podle § 78 zákona o distribuci pojištění a zajištění a neposuzuje vhodnost pojištění po jeho sjednání. Při distribuci pojištění České pojišťovny ZDRAVÍ a.s. jedná v roli pojišťovacího zprostředkovatele pro Českou pojišťovnu ZDRAVÍ a.s. i Česká pojišťovna a.s.

Registrace a způsob ověření

Zprostředkovatel je zapsán v elektronickém registru vedeném Českou národní bankou. V registru jsou uvedena i jména pojišťoven, pro které je zprostředkovatel oprávněn zprostředkovávat pojištění. Zápis zprostředkovatele lze ověřit na internetových stránkách ČNB (www.cnb.cz).

Vztah pojistitele a zprostředkovatele

Zprostředkovatel (SZ) nemá přímý nebo nepřímý podíl na hlasovacích právech nebo základním kapitálu České pojišťovny a.s. Česká pojišťovna a.s. má přímý podíl na hlasovacích právech a základním kapitálu zprostředkovatele vyšší než 10 %.

Vyřizování stížností a mimosoudní řešení sporů

Případnou stížnost lze podat písemnou formou zasláním na adresu ČP Distribuce a.s., Tým stížností, P. O. Box 309, 659 09 Brno, e-mailem na cpd_stiznosti@ceskapojistovna.cz nebo osobně na pobočce či obchodním místě. Bližší informace najdete v Reklamačním řádu umístěném na www.cpdistribuce.cz. Se stížností je možné se obrátit také na Českou pojišťovnu a.s., viz kontaktní údaje pro komunikaci.

V případě, že zákazník nesouhlasí s vyřízením stížnosti, je oprávněn obrátit se na dohledový orgán, kterým je Česká národní banka (www.cnb.cz). Spory týkající se pojištění nebo zprostředkování pojištění lze řešit před příslušným soudem nebo orgánem pro mimosoudní řešení sporů, kterým je u neživotního pojištění Česká obchodní inspekce (www.coi.cz). Mimosoudní řízení u České obchodní inspekce se řídí zákonem č. 634/1992 Sb., o ochraně spotřebitele.

Kontaktní údaje pro komunikaci s Českou pojišťovnou

V případě dotazů se primárně obraťte na zprostředkovatele nebo přímo na Českou pojišťovnu a.s.

Sídlo společnosti
Korespondenční adresa
Telefonní linka Klientského servisu
Internetové stránky
Datová schránka

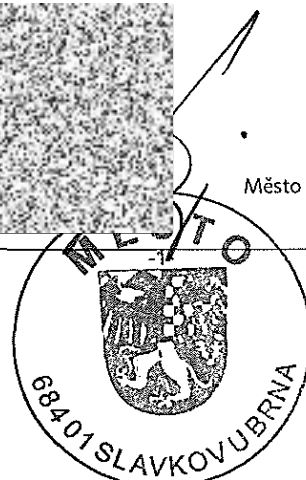
Název klienta

Město Slavkov u Brna

7. 5. 2019

Datum podpisu

Podpis klienta





Pojištění podnikatele



Pojistná smlouva číslo
Pojistník

53522376-18
Město Slavkov u Brna

Průvodka

Tato Průvodka obsahuje seznam všech předávaných dokumentů při založení pojistné smlouvy nebo při provedení technické změny na pojistné smlouvě.

Pojistitel

Česká pojišťovna a.s., Spálená 75/16, Nové Město, 110 00 Praha 1, Česká republika, IČO: 45272956,
DIČ: CZ699001273, zapsaná v obchodním rejstříku u Městského soudu v Praze, spisová značka B 1464

Pojistník

Název firmy/Název klienta
Nová/MTA
Datum změny na pojistné smlouvě
Obchodník

Město Slavkov u Brna
MTA
8. 5. 2019



> Seznam předávaných dokumentů

- Plánky - Příloha č.6, 7, 8, 9, 10, 11, 12, 13

Datum tisku průvodky

7. 5. 2019

Víte, že... Česká pojišťovna získala 1. místo v ceně Hospodářských novin, a je tak Nejlepší a Klientsky nejpřívětivější neživotní pojišťovnou za rok 2017?

Česká pojišťovna a.s., Spálená 75/16, Nové Město, 110 00 Praha 1, Česká republika, IČO: 45272956,
zapsaná v obchodním rejstříku u Městského soudu v Praze, spisová značka B 1464

www.ceskapojistovna.cz

Klientský servis: +420 241 114 114

po-pá: 7:00-19:00

P. O. BOX 305, 659 05 Brno

TC88942001017

02206448985719

