

č. smlouvy Objednatele: 000246 00 19
č. smlouvy Zhotovitele: NA2018101085


RÁMCOVÁ SMLOUVA O DÍLO

uzavřená dle ustanovení §§ 1746 odst. 2 a 2586 a násl. zákona č. 89/2012 Sb., občanský zákoník (dále jen „**NOZ**“);
(dále jen „**Smlouva**“)

Dopravní podnik hl. m. Prahy, akciová společnost

se sídlem: Sokolovská 217/42, 190 22 Praha 9
zastoupená: Ing. Petrem Witowskim, předsedou představenstva
Ing. Ladislavem Urbánkem, místopředsedou představenstva
IČO: 00005886
DIČ: CZ00005886, plátce DPH
Bankovní spojení: Česká spořitelna a.s.
číslo účtu: 1930731349/0800
OR: MS Praha, sp. zn.: oddíl B, vložka 847
(dále jen „**Objednatel**“)

BREMA, spol. s r.o.

se sídlem: č.p. 127, 251 01 Modletice
zastoupená/ý: Danielou Veselou, jednatelkou společnosti
Martinem Matouškem, jednatelem společnosti
IČO: 44264321
DIČ: CZ44264321 plátce DPH
Bankovní spojení: Raiffeisenbank a.s.
číslo účtu.: 
OR: MŠ Praha, sp. zn.: oddíl C, vložka 5484
(dále jen „**Zhotovitel**“)

(Objednatel a Zhotovitel společně dále jen „**Smluvní strany**“ nebo jednotlivě jako „**Smluvní strana**“)

Smluvní strany se na základě výsledku poptávkového řízení ze dne 13.3.2019,
č. **1000162317 s názvem Rekonstrukce výtahů v areálech DP**

1. Předmět Smlouvy

- 1.1. Zhotovitel se na základě této Smlouvy zavazuje pro Objednatele provést na svůj náklad a nebezpečí Dílo zahrnující zejména:
 - 1.1.1. Stavební a montážní práce související s modernizací, rekonstrukcí výtahů a odstraňováním rizik výtahů.
 - 1.1.2. Dodávku a montáž strojního zařízení a vybavení.
 - 1.1.3. Demontáže a odvoz stávajícího zařízení do místa likvidace.
 - 1.1.4. Provedení potřebných stavebních úprav.
 - 1.1.5. Dodávku a pokládku silových rozvodů.
 - 1.1.6. Dodávku a pokládku slaboproudých rozvodů.

- 1.1.7. Provedení požárního utěsnění technologií (kde je to nutné).
- 1.1.8. Oživení a nastavení na požadované parametry.
- 1.1.9. Zpracování realizační dokumentace.
- 1.1.10. Zpracování dokumentace skutečného provedení, do které budou zapracovány připomínky Objednatele.
- 1.1.11. Zajištění potřebných zkoušek, protokolů, certifikátů a revizí pro kolaudaci a následné provozování Díla Objednatelem.
- 1.1.12. Spojovací a upevňovací materiál.
- 1.1.13. Dodávka a montáž elektroinstalace, rozvaděčů, vypínačů, ovládacích prvků, jisticích prvků, osvětlovacích těles, apod.
- 1.1.14. Zavážení materiálu a odvoz odpadu vč. likvidace.
- 1.1.15. Zaškolení obsluhy Objednatele.
- 1.1.16. Všechny další nezbytné související činnosti, úkony a dodávky k uvedení výtahů do řádného provozu v podmínkách Objednatele.
- 1.1.17. Obstarání všech změn, potvrzení a rozhodnutí veřejnoprávních a jiných orgánů nezbytných pro provádění, předání a převzetí Díla, kolaudaci a užívání Díla, nebudou-li obstarána Objednatelem nebo zástupci Objednatele.

(to vše dále jen „**Dílo**“, jednotlivé výtahy také označovány jako „části Díla“)

- 1.2. Objednatel se na základě této Smlouvy zavazuje Dílo převzít a zaplatit cenu.
- 1.3. K vyloučení pochybností se za dohodnutý předmět plnění považují všechny práce a dodávky, které jsou nezbytné k realizaci Díla jako dodávky na klíč, v souladu s příslušnými předpisy a touto Smlouvou.
- 1.4. Součástí provedení Díla nebo jeho části je jeho uvedení do provozu a řádné předání.
- 1.5. Dílo zahrnuje veškeré práce, dodávky a služby potřebné pro řádné užívání Díla bez ohledu na to, zda určitá část Díla je nebo není vymezena v čl. 1.1. Smlouvy a/nebo v přílohách Smlouvy, je-li její provedení nezbytné pro řádné fungování a užívání Díla nebo je-li její provedení zřejmá vzhledem k tomu, že by bez jejího provedení nebylo možno provést jinou část Díla.
- 1.6. Dílo zahrnuje, mimo jiné, stavby a práce dočasné povahy nutné k provedení Díla.
- 1.7. Předmětem Díla jsou výtahy uvedené v příloze č. 1 této Smlouvy.
- 1.8. Výtahy jsou v provozovnách Objednatele na území hl. m. Prahy (dále také jako „**Staveniště**“).
- 1.9. Části Díla ve smyslu této Smlouvy se rozumí i jeden výtah. Pokud se v této Smlouvě hovoří o Díle, rozumí se tím podle povahy i část Díla.
- 1.10. Zhotovitel potvrzuje, že se seznámil se seznamem rizik zohledňující technický stav výtahů ve vztahu k platné legislativě, který je nedílnou součástí této Smlouvy jako její příloha č. 3.

2. Provádění Díla

- 2.1. Zhotovitel se zavazuje provést Dílo řádným a odborným způsobem, včas a v souladu s pokyny Objednatele, touto Smlouvou, platnými právními předpisy, rozhodnutími orgánů veřejné moci, platnými normami. Pokud jsou uvedené právní předpisy nebo normy nebo doporučení mezi sebou v rozporu, rozhodující pro účely této Smlouvy bude nejpřísnější předpis, norma či doporučení (neurčí-li Objednatel výslovně jinak).
- 2.2. Zhotovitel se zavazuje a odpovídá za to, že:

- 2.2.1. provede dodávku a montáž předmětu Díla nebo jeho části dle zadání Objednatele,
 - 2.2.2. bude vykonávat veškeré práce na předmětu Díla dle této Smlouvy jen zaměstnanci prokazatelně seznámenými s místními poměry a předpisy BOZP a PO Objednatele,
 - 2.2.3. zajistí po ukončení jednotlivých částí Díla provedení funkčních zkoušek za účasti zástupce Objednatele a provedení technické prohlídky a zkoušky oprávněnou osobou dle vyhlášky Ministerstva dopravy č. 100/1995 Sb., kterou se stanoví podmínky pro provoz, konstrukci a výrobu určených technických zařízení a jejich konkretizace (dále jen „**Řád určených technických zařízení**“), nebo příslušným Inspekčním orgánem,
 - 2.2.4. po dohodě s Objednatelem svolá po ukončení prací na jednotlivých částech Díla převídací řízení spojené s předáním všech předepsaných a požadovaných dokladů a dokumentace skutečného provedení Objednateli,
 - 2.2.5. předá jednotlivá Staveniště zpět Objednateli vyklizená a uklizená, a to ve stavu, který Objednatel schválí podpisem předávacího protokolu.
- 2.3. Zhotovitel je zejména povinen při provádění Díla postupovat v souladu s pokyny Objednatele či osoby, kterou Objednatel za účelem plnění této Smlouvy určí. Práce na výtazích ve stanicích metra musí být prováděny tak, aby byl umožněn provoz metra bez jakéhokoliv omezení a ohrožení cestujících.
 - 2.4. Zhotovitel se zavazuje respektovat připomínky a pokyny Objednatele k Dílu i jeho částem a zapracovat je do prováděného Díla. Bude-li mít Zhotovitel za to, že pokyny Objednatele jsou nesprávné či z hlediska realizace Díla neúplné či nevhodné, je povinen o této skutečnosti bezodkladně vyrozumět Objednatele a vyžádat si doplnění či specifikování pokynů. V případě, že některý z postupů či pokynů navržených Objednatelem bude v rozporu s technickými či jinými normami a předpisy, je Zhotovitel povinen na takovýto rozpor Objednatele bezodkladně upozornit a předložit Objednateli alternativní řešení, které je s technickými či jinými normami a předpisy v souladu a maximálně reflektuje požadavky Objednatele.
 - 2.5. Zhotovitel bude při provádění Díla respektovat a plnit podmínky povolení, rozhodnutí, stanovisek a závazných stanovisek všech dotčených orgánů státní správy, organizací a podmínky vlastníků veřejné dopravní a technické infrastruktury.
 - 2.6. Zhotovitel přebírá v souladu s právními předpisy a s ohledem na zvolené technologie výstavby plnou odpovědnost za vhodnost a bezpečnost veškerých činností a postupů, stejně jako náradí, stavebních mechanismů a vybavení Zhotovitele na Staveništi.
 - 2.7. Zhotovitel po celou dobu provádění Díla a odstraňování jeho vad nebo nedodělků:
 - 2.7.1. odpovídá za poškození podzemních inženýrských sítí, které budou vyznačeny na Staveništi nebo Zhotoviteli předány při předání Staveniště, anebo budou jejich zákresy součástí dokumentace předané Zhotoviteli;
 - 2.7.2. odpovídá za bezpečnost a ochranu zdraví všech osob na Staveništi a bude udržovat Staveniště a Dílo v náležitém stavu tak, aby těmto osobám nehrozilo nebezpečí, a dále zajistí, aby všechny osoby na Staveništi (včetně pracovníků poddodavatele Zhotovitele) byly řádně instruovány a plnily veškeré pokyny k bezpečnosti a ochraně zdraví podle právních předpisů a/nebo vydané zástupcem Objednatele a/nebo Objednatelem;
 - 2.7.3. odpovídá za ochranu majetku a požární ochranu Díla, materiálů, zařízení a Staveniště, včetně zařízení a dodávek poddodavatelů, a zajistí na vlastní náklady všechna nezbytná bezpečnostní opatření včetně (mimo jiné) výstražného značení,

- dočasného oplocení Staveniště, denní a noční ostrahy a řádného osvětlení v souladu s právními předpisy;
- 2.7.4. nese nebezpečí škody vzniklé na jakékoli části Díla, zařízení nebo materiálu až do doby protokolárního převzetí bezvadného Díla Objednatelem. Zhotovitel rovněž nese nebezpečí za škody vzniklé na zařízení, strojích, nástrojích a jiných věcech, které má k provádění Díla;
 - 2.7.5. zajistí ostrahu Staveniště a bude dbát o to, aby svým jednáním nezpůsobil nebo neumožnil způsobit Objednateli škodu;
 - 2.7.6. zamezí přístupu nepovolaných osob na Staveniště;
 - 2.7.7. učiní všechna potřebná opatření pro ochranu veřejnosti a životního prostředí na Staveništi i mimo něj a k zamezení škody na majetku;
 - 2.7.8. učiní všechna potřebná opatření k tomu, aby nedocházelo k zasahování do práv třetích osob zejména následkem znečištění, hluku, vibrací, prachu nebo jiných příčin vznikajících v důsledku jeho činnosti;
 - 2.7.9. učiní taková opatření, aby vzdušné emise, hodnoty hluku a vibrací, povrchově vypouštěná voda, odpadní voda a průmyslový odpad ze Staveniště, vznikající následkem provádění Díla, nepřesáhly hodnoty předepsané právními předpisy nebo příslušnými správními orgány. Zhotovitel v této souvislosti zprostí Objednatele jakýchkoliv nároků třetích osob a případných závazků vůči nim;
 - 2.7.10. odpovídá za bezpečnost a ochranu zdraví, jakož i protipožární opatření vyplývající z povahy vlastních prací a zajistí jejich dodržování na Staveništi;
 - 2.7.11. bude během realizace Díla minimalizovat negativní dopady stavební činnosti na okolní zástavbu; a
 - 2.7.12. je podle zákona č. 185/2001 Sb., o odpadech a o změně některých dalších zákonů, ve znění pozdějších předpisů (dále jen „**Zákon o odpadech**“), původcem odpadů vznikajících při provádění Díla. Zhotovitel je odpovědný za nakládání s těmito odpady a je povinen dodržovat veškeré povinnosti dané Zákonem o odpadech.
- 2.8. Vedoucí zaměstnanci Zhotovitele musí být Objednatelem proškoleni z požárních předpisů, předpisů BOZP a interních předpisů Objednatele. Zhotovitel si bude prostřednictvím těchto osob zajišťovat proškolení dalších pracovníků sám. Proškolení provede Bezpečnostní útvar Objednatele na vyžádání Zhotovitele před zahájením prací.
 - 2.9. Vstup do prostor Objednatele bude umožněn pouze pracovníkům, kteří budou vybaveni externím průkazem. Vydání externích průkazů si Zhotovitel zajistí před započítím prací.
 - 2.10. Pracovníci Zhotovitele musí mít při výkonu budoucí činnosti v prostorách Objednatele na viditelném místě visačku se svým jménem, fotografií a názvem příslušné firmy; název této firmy musí mít i na zádech svého pracovního oděvu.
 - 2.11. Zhotovitel se zaváže zdržovat se v prostorách Objednatele pouze v místě pracoviště, případně zařízení Staveniště.
 - 2.12. Zhotovitel je povinen vyzvat Objednatele k prověření veškerých prací, které budou další činností Zhotovitele zakryty nebo se stanou nepřístupnými. Výzva musí být Objednateli doručena písemně nejméně tři (3) pracovní dny předem. Pokud bude situace na stavbě vyžadovat okamžité řešení s ohledem na postup prací, Smluvní strany prověří zakrývané práce bezodkladně. O výsledku prověření provedou Smluvní strany zápis do Deníku. Zhotovitel bude průběžně zaměřovat zakrývané části stavby.

- 2.13. Veškeré práce budou prováděny a materiál používán přísně v souladu s technickými a právními předpisy. Zhotovitel bude dodržovat všechny platné předpisy, ustanovení, dohody a zákony týkající se bezpečnosti práce, péče o zdraví a sociální péče.
- 2.14. Zhotovitel bude informovat v případech, kdy to vyžaduje zákon, příslušné státní orgány a zajistí provádění kontroly prací těmito orgány v souladu s příslušnými předpisy. Zhotovitel bude informovat Objednatele o všech rozhodnutích přijatých zástupci místních správních orgánů, pokud by tato rozhodnutí jakýmkoli způsobem ovlivňovala provedení Díla.
- 2.15. Zhotovitel je povinen provádět Dílo osobně a/nebo prostřednictvím jednoho nebo více poddodavatelů schválených Objednatelem. V případě, že Zhotovitel bude provádět Dílo nebo jeho část pomocí poddodavatele, odpovídá Objednateli tak, jako by Dílo prováděl sám.
- 2.16. Při provádění prací nesmí být ohrožena bezpečnost osob pohybujících se v prostorách Objednatele.
- 2.17. Zhotovitel před zahájením provádění Díla předloží Objednateli veškeré doklady a podklady týkající se bezpečnosti a ochrany zdraví při práci a protipožárních opatření ve smyslu zákona č. 309/2006 Sb., kterým se upravují další požadavky bezpečnosti a ochrany zdraví při práci v pracovněprávních vztazích a o zajištění bezpečnosti a ochrany zdraví při činnosti nebo poskytování služeb mimo pracovněprávní vztahy (zákon o zajištění dalších podmínek bezpečnosti a ochrany zdraví při práci), ve znění pozdějších předpisů, a je povinen vést tuto dokumentaci v souladu s platnými právními předpisy po celou dobu provádění Díla.
- 2.18. Zhotovitel odpovídá za bezpečnost a ochranu zdraví svých pracovníků po celou dobu provádění Díla, zajistí bezpečnost práce a provozu zejména dodržováním platných předpisů o bezpečnosti a ochraně života a zdraví při práci a požární ochrany na pracovišti a odpovídá za škody vzniklé jejich porušením.
- 2.19. Během provádění Díla bude Zhotovitel na Staveništi a v jeho okolí (včetně veřejných ploch) udržovat pořádek a čistotu a bude na své náklady a nebezpečí průběžně odklízet a odvázet ze Staveniště a přilehlých ploch veškerý stavební odpad, suť a zařízení Zhotovitele, které již nejsou potřebné, a bude je ukládat pouze na místa k tomu určená. Pokud tak Zhotovitel neučiní i přes upozornění zástupce Objednatele nebo Objednatele, může být provedení odklízecích a úklidových prací zajištěno Objednatelem na náklady Zhotovitele.
- 2.20. Zhotovitel, odpovědní zástupci Zhotovitele, poddodavatelé, Objednatel se budou zúčastňovat kontrolních dnů, jež se budou konat minimálně jednou týdně (nebude-li dohodnuto jinak) a budou věnovány stavu a postupu provádění Díla.
- 2.21. Kontrolní dny jsou kontrolní, koordinační a plánovací schůzky. Kontrolní dny budou sloužit k výměně informací o průběhu plnění Smlouvy, k předkládání a schvalování materiálů a k přijímání opatření ohledně dalšího plnění Smlouvy, která budou po jejich přijetí pro obě Smluvní strany závazná. Během každého kontrolního dne bude zástupce Zhotovitele pořizovat „zápis z kontrolního dne“, který bude všemi stranami schválen, pokud Objednatel nerozhodne jinak. Pokyny Objednatele v zápisech z kontrolního dne budou pro Zhotovitele závazné, avšak nebudou žádným způsobem měnit tuto Smlouvu nebo její upravené znění.
- 2.22. Nevyplývá-li z povahy věci nebo dohody Smluvních stran něco jiného, považují obě Smluvní strany lhůtu do konání dalšího řádného kontrolního dne za přiměřenou k vyjádření ke všem materiálům, které byly předloženy nejpozději při předcházejícím kontrolním dni.
- 2.23. Při podstatných změnách výtahů podle ČSN 27 4011 bude Zhotovitelem vyřízeno stavební řízení.
- 2.24. Změny vyžadující stavební řízení:
- 2.24.1. Změny na zařízení výtahu, při nichž dojde ke změně technických parametrů

- 2.24.1.1. Zvětšení zdvihu výtahu nebo počtu stanic spojené se stavební úpravou šachty zasahující do nosné konstrukce nebo vzhledu stavby
- 2.24.1.2. Zvýšení nosnosti výtahu spojené se zvýšením zatížení nosné konstrukce stavby
- 2.24.2. Změny částí výtahu
 - 2.24.2.1. Změna šachetních dveří výtahu, pokud je spojena se zvětšením stavebního otvoru v případech, kdy čelní stěna šachty výtahu, kde jsou ukotveny, je nosnou částí stavby
 - 2.24.2.2. Výměna hydraulického válce výtahu, pokud nová konstrukce pro umístění hydraulického válce vyžaduje zásah do nosné konstrukce stavby
 - 2.24.2.3. Výměna druhu nebo typu vodiček výtahu, pokud při výměně dojde ke změně způsobu uchycení na zavěšení vodiček
- 2.24.3. Úpravy stavební části výtahu nebo výtahových prostor
 - 2.24.3.1. Úprava rozměrů strojovny výtahu nebo její posunutí v případě možného zásahu do nosných konstrukcí stavby nebo vzhledu stavby
 - 2.24.3.2. Změna stávajících otvorů v podlaze strojovny výtahu v závislosti na změně dispozice šachty v případě, je-li podlaha strojovny výtahu nosná
 - 2.24.3.3. Úprava rozměrů prostoru pro kladky výtahu nebo jeho posunutí v případě možného zásahu do nosných konstrukcí stavby nebo vzhledu stavby
 - 2.24.3.4. Prodloužení zděné šachty výtahu v případě zvětšení zdvihu výtahu nebo v případě změn rozměrů šachty – zásah do nosné konstrukce šachty
 - 2.24.3.5. Zvětšení prohlubně šachty výtahu v případě zasahuje-li se do nosných konstrukcí stavby
 - 2.24.3.6. Změna původního ohrazení šachty výtahu na kovovou samonosnou šachtu výtahu
 - 2.24.3.7. Změna materiálu opláštění kovové samonosné šachty výtahu spojená se zvýšením hmotnosti konstrukce šachty výtahu
 - 2.24.3.8. Změna materiálu výplně stávajícího ohrazení šachty výtahu spojená se zvýšením hmotnosti konstrukce šachty výtahu
 - 2.24.3.9. Doplnění chybějícího ohrazení šachty výtahu spojené se zvýšením hmotnosti konstrukce šachty výtahu
- 2.25. Před zahájením rekonstrukce na jednotlivých částech Díla bude vypracována na každou část Díla realizační dokumentace v souladu s § 4 Řádu určených technických zařízení, a to včetně zdokumentování všech mezních stavů a parametrů rekonstruovaných, vyměňovaných nebo doplňovaných částí příslušným výpočtem, technických specifikací (dále jen „**Projektová dokumentace**“). Projektová dokumentace musí zahrnovat i řešení všech jednotlivých rizik na každé části Díla. Projektová dokumentace včetně případných změn podléhá schválení Objednatel. Zhotovitel bere na vědomí, že Objednatel není osobou odborně způsobilou a není schopen ani při vynaložení veškeré své odborné péče zkontrolovat veškeré údaje v Projektové dokumentaci. Za tohoto stavu odpovídá Zhotovitel za správnost a úplnost Projektové dokumentace a nemůže se v budoucnu dovolávat toho, že Projektová dokumentace byla Objednatel schválena.
- 2.26. V případě, že byly či budou Zhotoviteli ze strany Objednatele předány jakékoli materiály či věci potřebné k realizaci Díla, je Zhotovitel povinen tyto věci řádně opatrovat až do okamžiku

jejich zapracování do Díla, přičemž předáním těchto věcí či materiálů Zhotoviteli (o čemž bude pořízen předávací protokol) přechází na Zhotovitele nebezpečí škody ohledně těchto věcí či materiálů, a to až do okamžiku řádného předání Díla Objednateli. Nebude-li stanoveno jinak, má se za to, že cena těchto věcí a materiálů je zohledněna v Ceně Díla (tedy Cena Díla se o hodnotu těchto věcí a materiálů nezvyšuje), přičemž nebudou-li tyto věci Zhotovitelem v rámci provádění Díla využity, je Zhotovitel povinen tyto věci předat současně s Dílem zpět Objednateli.

- 2.27. V případě jakéhokoliv rozporu se Objednatel a Zhotovitel dohodnou o přednosti jakéhokoliv dokumentu a/nebo instrukce s tím, že kogentní (donucující) ustanovení obecně závazného právního předpisu budou vždy převažovat. Pokud Zhotovitel před zahájením příslušných prací na Díle identifikuje nesprávné nebo nevhodné normy, podle kterých by Dílo nemělo být realizováno, uvědomí o takové skutečnosti Objednatele, který rozhodne o dalším postupu, například o změně normy v dokumentaci Objednatele. V případě, že Zhotovitel na nesprávnost nebo nevhodnost normy Objednatele neupozorní, přičemž Zhotovitel mohl tuto nesprávnost nebo nevhodnost zjistit při vynaložení odborné péče, nese odpovědnost za újmu z toho vzniklou včetně ušlého zisku.
- 2.28. Zhotovitel je před započítáním Díla povinen zjistit s vynaložením odborné péče, zda řádnému provedení Díla nebrání žádné skryté překážky. Případnou existenci těchto překážek je Zhotovitel povinen bez zbytečného odkladu oznámit Objednateli, prokázat jejich závažnost a charakter a navrhnout alternativní řešení. Pokud Zhotovitel poruší povinnosti stanovené v tomto Odstavci (pokud jde o včasné zjištění skrytých překážek a informování Objednatele), nese veškeré náklady související s odstraněním těchto vad či realizací Díla jiným vhodným způsobem a veškerou s tím související odpovědnost včetně odpovědnosti za prodlení.

3. Termíny plnění

- 3.1. Projektovou dokumentaci pro každou část Díla se Zhotovitel zavazuje vypracovat do 28 kalendářních dnů od písemné výzvy Objednatele k plnění.
- 3.2. Předání a převzetí Staveniště – do 7 kalendářních dnů od doručení písemné výzvy Objednatele k převzetí Staveniště.
- 3.3. Zahájením prací se rozumí protokolární předání Staveniště po předchozí Objednatelově výzvě. Ode dne převzetí Staveniště nebo jeho části nese za ně odpovědnost Zhotovitel.
- 3.4. Realizace rekonstrukce a modernizace jednotlivých částí předmětu Díla bude dokončena maximálně do 8 týdnů od zahájení prací (předání Staveniště) na každé části předmětu Díla. Přesný termín zahájení prací a pořadí plnění každé části Díla je limitován oprávněnými požadavky Objednatele a případným souhlasným stanoviskem příslušných orgánů státní správy.
- 3.5. Vyklizení Staveniště – do doby dokončení a předání konkrétní části Díla.
- 3.6. Zhotovitel je povinen plnit každou část Díla ve lhůtách dle přílohy č. 2 této Smlouvy.
- 3.7. V případě, že dojde k posunu termínů ze strany Objednatele, Zhotovitel je povinen tyto změny respektovat bez dalších finančních nároků. Zároveň Objednatel nemůže Zhotovitele jakkoliv sankcionovat za takto vyvolané změny harmonogramu. Zhotovitel tedy bere na vědomí, že může dojít z rozhodnutí Objednatele ke změně termínu realizace části Díla uvedené v příloze č. 2 Smlouvy, přičemž tato změna nemůže mít žádný vliv na cenu za provedení Díla či jeho části.

4. Cena za provedení Díla

- 4.1. Cena částí Díla se sjednává dohodou ve smyslu zákona č. 526/1990 Sb., o cenách, ve znění pozdějších předpisů. Ceny částí Díla uvedené v tomto bodu Smlouvy vycházejí z položkového rozpočtu dle přílohy č. 4 Smlouvy. Jednotlivé části Díla (výtahy), resp. jejich označení v tomto bodě Smlouvy uvedené, jsou blíže specifikovány v inspekčních zprávách nebo v průkazech způsobilosti určených technických zařízení (dále jen „**UTZ**“) v rámci přílohy č. 1 Smlouvy.

Č.	Část Díla (čísla výtahů)		Cena v Kč bez DPH
1	25479045	GŘ Lahůdky PALMA	1 233 458,70
2	25479048	GŘ Lahůdky D2 PALMA	1 235 946,10
3	00PH199A2N	GH - ČOV trafo	1 384 117,20
4	00PH200A2N	GH hala 1 Karosárna	1 446 579,20
5	00PH201A2N	GH Kantýna	1 076 633,80
6	00PH202A2N	GH Kuchyň	1 032 635,80
7	00PH204A2N	KL/AB/kantýna	433 664,60
8	613-1-002	DK/F	1 119 302,50
9	613-1-003	DK/F	1 158 156,40
10	613-1-027	Kobylisy	1 046 730,60
11	613-1-045	DK/G	1 421 603,20
12	613-1-046	DK/G	1 352 156,20
13	613-1-287	DH/B	1 364 969,60
14	613-1-288	DH/B	1 272 689,50
15	613-1-299	DH/E	1 293 534,90
16	613-1-337	DH/A kuchyň	1 291 778,60
17	613-1-359	OZM	1 275 345,50
18	613-1-364 Triplex	OZM 1. jádro	1 128 869,40
19	613-1-365 Triplex	OZM 1. jádro	1 117 788,40
20	613-1-366 Triplex	OZM 1. jádro	1 128 831,40
21	613-1-377	Zličín	532 820,00
22	613-1-380	DZ/A	441 944,35
23	613-1-381	DZ/A	441 944,35
24	613-2-009	OZT budova B	1 162 757,00
25	613-2-200	OZT budova H	1 518 611,70
26	613-2-203	DH OZT - H	1 656 141,40
27	613-2-205	DH OZT - G	1 692 050,60
28	613-3-081	DK/E	812 200,15
29	613-3-160	CD	355 395,00
30	613-3-161	CD	355 395,00
31	613-3-162	CD	1 036 067,00
32	6198454-SIMPLEX	SO 3005	1 475 576,00
33	6198455-DUPLEX L	SO 3002	1 530 215,90
34	6198456-DUPLEX P	SO 3002	1 481 357,
	Dle potřeby	Inženýrská činnost	172 220,00
	Cena celkem bez DPH		38 479 487,95 Kč

- 4.2. Cena Díla je pevná, zahrnuje veškeré náklady na kompletně dokončené Dílo v souladu s touto Smlouvou, je nejvyšší přípustná a nepřekročitelná je platná po celou dobu provádění Díla, nelze ji měnit a/nebo upravovat jiným způsobem než dohodou Smluvních Stran.

- Smluvní strany vylučují použití všech dispozitivních ustanovení platných právních předpisů upravujících zvýšení ceny, včetně ustanovení § 2620 odst. 2 NOZ. Pro vyloučení jakýchkoliv pochybností se výslovně uvádí, že cena není určena odkazem na položkový rozpočet. Jednotkové ceny prací, dodávek a veškerých dalších položek, které jsou součástí předmětu plnění Díla v položkovém rozpočtu, slouží pouze pro účely fakturace a oceňování případných méněprací.
- 4.3. Méněpráce jsou práce, činnosti nebo dodávky zahrnuté v předmětu plnění Díla a ve sjednané ceně Díla a:
- 4.3.1. Objednatel na jejich provedení netrvá nebo je vyloučil z předmětu Smlouvy nebo
 - 4.3.2. Zhotovitel na základě svých odborných zkušeností považuje jejich provedení za nadbytečné k řádnému dokončení Díla nebo
 - 4.3.3. nemusí být provedeny, protože Projektová dokumentace tyto práce obsahuje v důsledku vad nebo chyb Projektové dokumentace.
- 4.4. O cenu méněprací bude ponížena cena Díla na základě cen uvedených v soupisu prací bez dalšího.
- 4.5. Jakékoliv případné vícepráce mohou být fakturovány pouze po odsouhlasení Objednatelem osobou uvedenou v čl. 6.2.2.1, 6.2.2.2 nebo 6.2.2.3 Smlouvy a uzavření příslušného dodatku ke Smlouvě statutárními orgány Smluvních stran.
- 4.6. Na základě písemného soupisu víceprací odsouhlaseného oběma Smluvními stranami zpracuje Zhotovitel návrh kalkulace ceny, která bude vycházet:
- 4.6.1. v případě rozšíření objemu již sjednaných stavebních prací, dodávek či služeb z cen uvedených v položkovém rozpočtu v příloze č. 1 této Smlouvy,
 - 4.6.2. v případě, že se bude jednat o stavební práce, dodávky či služby, které nejsou zahrnuty v položkovém rozpočtu v příloze č. 4 této Smlouvy z cen v místě a čase obvyklých.
- 4.7. Návrh kalkulace ceny víceprací vypracuje Zhotovitel do 5 pracovních dní od výzvy Objednatele a předloží jej Objednateli ke schválení. Objednatel je povinen se k němu vyjádřit nejpozději do 5 pracovních dnů ode dne jeho předložení Zhotovitelem. Provedení víceprací, jejich rozsah a cenu obě Smluvní strany stvrdí písemným dodatkem ke Smlouvě v souladu s příslušnými ustanoveními zákona. Bez uzavření písemného dodatku k této Smlouvě není Zhotovitel oprávněn vícepráce provést ani cenu Díla jakkoli navyšovat.
- 4.8. K celkové ceně bude připočtena DPH v příslušné výši, dle daňových předpisů platných v době fakturace.
- 4.9. V případě, že se jedná o stavební nebo montážní práce dle § 92e zákona č. 235/2004 Sb., o dani z přidané hodnoty, ve znění pozdějších předpisů (dále jen „**ZDPH**“), bude se postupovat dle § 92e ZDPH.
- 4.10. Zhotovitel přebírá nebezpečí změny okolností ve smyslu § 2620 odst. 2 a § 1765 odst. 2 NOZ a prohlašuje, že dohodnutá cena plně pokrývá veškeré jeho náklady pro plnění v souvislosti s touto Smlouvou.
- 4.11. Cena Díla obsahuje veškeré náklady nutné k řádnému provedení Díla a k plnění dalších povinností Zhotovitele podle této Smlouvy, zejména veškeré náklady Zhotovitele na:
- 4.11.1. zhotovení Díla, zejména náklady na pracovní sílu, výroby, vzorky, materiál, montáž, dopravu, zařízení Staveniště, stroje a přístroje Zhotovitele k provádění Díla, pobytové a skladovací prostory, úklid a údržbu prováděnou v souladu se Smlouvou, to vše včetně všech přírůžek a režii;



- 4.11.2. řádné dokončení Díla a zahajovací provoz nově vybudovaných částí Díla, včetně zejména daní, cel, licenčních poplatků, odvodů, mobilizace, režie Staveniště, ochrany životního prostředí, bezpečnosti (včetně zabezpečení všech materiálů, strojů a zařízení, dodaných na Staveniště Objednatelem), nákladů na bezpečnost a ochranu zdraví při práci a požární ochranu pracovníků a nákladů na dočasné napojení elektřiny, vody a kanalizace, telefonního a jiného dočasného spojení (které zřídí a odstraní Zhotovitel) a včetně nákladů na provoz těchto dočasných zařízení;
- 4.11.3. veškerá zkušební měření, technickou kontrolu a měřící vybavení;
- 4.11.4. zkoušky a vyhodnocení jakosti;
- 4.11.5. plnění poskytovaná na základě odpovědnosti Zhotovitele za vady Díla nebo na základě záruky za jakost Díla;
- 4.11.6. nákladů na zřízení a likvidaci dočasného zařízení Staveniště, řádného oplocení a ostrahy Staveniště podle požadavků Objednatele, případných záborů veřejného prostranství, staveništních odběrů médií po dobu pro provádění Díla a až do úplného provedení Díla, včetně zřízení a případného vybavení a nákladů na provoz kanceláří zařízení Staveniště;
- 4.11.7. zábory komunikací a pozemků;
- 4.11.8. zhotovení, instalaci, provoz a údržbu informačních tabulí na Staveništi po dobu pro provádění Díla a až do úplného provedení Díla. Umístění a obsah všech informačních tabulí i reklam musí být předem písemně schváleny Objednatelem;
- 4.11.9. nutná, potřebná nebo správními úřady stanovená opatření k provedení Díla;
zařízení odečtů měřidel energií a jiných médií na Staveništi dodavateli těchto médií, a to před započatím provádění Díla a po provedení Díla;
- 4.11.10. zajištění fotodokumentace před zahájením realizace Díla a na zajištění fotodokumentace v průběhu a na konci výstavby;
- 4.11.11. zajištění veškeré dokumentace;
- 4.11.12. ochranu majetku a odstranění případných škod, nákladů na právní zástupce a případná odškodnění v případě soudních sporů;
- 4.11.13. ochranu Staveniště a Díla před povětrnostními vlivy, včetně nákladů na dočasné vysoušení a ostatní opatření nezbytná v důsledku klimatických podmínek;
- 4.11.14. odvoz a likvidaci veškerých odpadů vzniklých v souvislosti s prováděním Díla;
- 4.11.15. kompletní úklid Staveniště po dokončení Díla v prostorech provedeného Díla; a veškeré další náklady Zhotovitele v souvislosti s prováděním Díla.

5. Platební podmínky

- 5.1. Nárok Zhotovitele na zaplacení Ceny Díla, resp. části Díla vzniká okamžikem řádného protokolárního předání a převzetí Díla, resp. části Díla, které je prosté vad a nedodělků. Cena Díla, resp. části Díla bude uhrazena na základě faktury – daňového dokladu vystavené Zhotovitelem nejpozději do patnácti (15) dnů po řádném protokolárním předání a převzetí Díla, resp. části Díla (DUZP), odsouhlaseného Objednatelem prostřednictvím předávacího protokolu podepsaného zástupcem Objednatele a doručené Objednateli na adresu uvedenou v záhlaví této Smlouvy.
- 5.2. Faktura bude obsahovat soupis provedených prací. Zhotovitel odpovídá za správné zařazení stavebních prací do číselného kódu klasifikace produkce CZ-CPA 41 až 43 platného od 1. ledna 2015, které musí být uvedeno na faktuře.

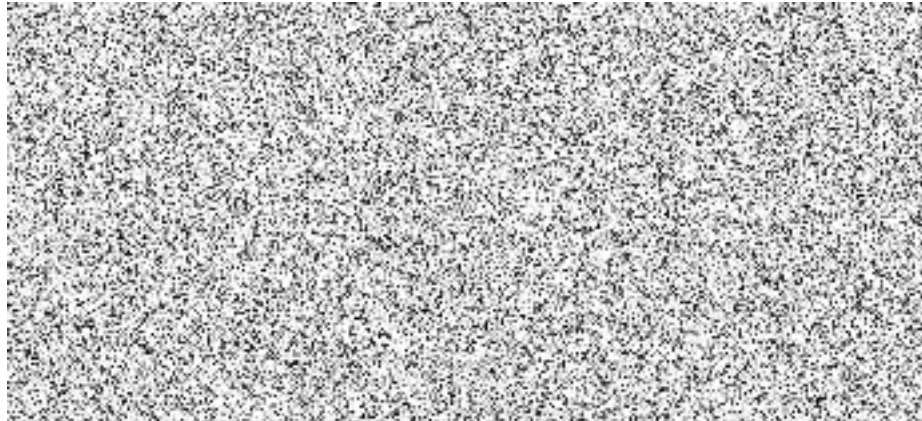
- 5.3. Stane-li se Zhotovitel nespolehlivým plátcem ve smyslu ZDPH, zaplatí Objednatel pouze základ daně. Příslušná výše DPH bude uhrazena až po písemném doložení Zhotovitele o jeho úhradě příslušného správce daně. Objednatel se v takovém případě nedostává do prodlení se zaplacením příslušné části Ceny Díla.
- 5.4. Po předání Díla nebo jeho části bude Zhotovitelem vystavena faktura na 100% ceny předané části. Objednatel uhradí příslušné faktury vystavené Zhotovitelem v souladu s čl. 4.1. Smlouvy, až do 80% Ceny Díla nebo ceny části Díla. Částka rovnající se 20% ceny Díla, resp. ceny části Díla, sloužící jako zádržné, bude uhrazena Objednatelům Zhotoviteli po odstranění všech vad a nedodělků na jednotlivých částech Díla a předložení protokolu o odstranění všech vad a nedodělků na této části Díla. Na zadržovanou část Ceny Díla či ceny části Díla se nevztahují ustanovení této Smlouvy o prodlení s úhradou Cena Díla či ceny části Díla.
- 5.5. Kopie předávacího protokolu bude nedílnou součástí faktury.
- 5.6. Faktury jsou splatné ve lhůtě 30 dnů po jejich doručení do dispozice Objednatele. Faktura je uhrazena řádně a včas, je-li nejpozději v poslední den splatnosti dán příkaz bance Objednatele k provedení platby ve prospěch Zhotovitele.
- 5.7. Vystavená faktura musí mít veškeré náležitosti účetního a daňového dokladu. Kromě náležitostí stanovených ZDPH a zákonem č. 563/1991 Sb., o účetnictví, ve znění pozdějších předpisů, musí obsahovat ještě tyto údaje:
 - 5.7.1. č. Smlouvy Objednatele a číslo výzvy k plnění (resp. pro účely fakturace číslo objednávky, které Objednatel sdělí Zhotoviteli),
 - 5.7.2. kopii předávacího protokolu,
 - 5.7.3. bankovní spojení Zhotovitele,
 - 5.7.4. razítko a podpis oprávněné osoby,
 - 5.7.5. číselný kód klasifikace produkce CZ-CPA
 - 5.7.6. výši zádržného určeného způsobem uvedeným v čl. 5.4 Smlouvy.
- 5.8. Pokud nebude mít faktura sjednané náležitosti, nebo pokud fakturovaná částka nebude odpovídat cenovým ujednáním dle této Smlouvy, je Objednatel oprávněn ji vrátit a nedostává se do prodlení s platbou.
- 5.9. Zhotovitel není oprávněn započíst jakoukoli svou pohledávku za Objednatel (splatnou nebo dosud nesplatnou) proti jakékoli pohledávce Objednatele za Zhotovitelem (splatné nebo dosud nesplatné) bez předchozího písemného souhlasu Objednatele. Objednatel je oprávněn započíst jakoukoli svou vzniklou pohledávku za Zhotovitelem (splatnou nebo dosud nesplatnou) proti jakékoli pohledávce Zhotovitele za Objednatel (splatné nebo dosud nesplatné) bez dalšího. Smluvní strany tímto vylučují aplikaci ustanovení § 1987 odst. 2 NOZ a souhlasí s tím, že i nejistá a/nebo neurčitá pohledávka je způsobilá k započtení.

6. Oprávněné osoby

- 6.1. Oprávněnou osobou Zhotovitele pro komunikaci s Objednatel je
 - 6.1.1. ve věcech smluvních:
 - 6.1.1.1. 
 - 6.1.2. ve věcech technických:
 - 6.1.2.1. 
- 6.2. Oprávněnou osobou Objednatele pro komunikaci se Zhotovitelem je:

6.2.1. ve věcech technických:

- 6.2.1.1.
- 6.2.1.2.
- 6.2.1.3.
- 6.2.1.4.
- 6.2.1.5.
- 6.2.1.6.
- 6.2.1.7.
- 6.2.1.8.



7. Podmínky plnění Díla

- 7.1. Šetrně vytěžený materiál (stroje, části strojů a jiné díly), který nebude dle Objednatele vhodný k dalšímu využití (odpad) jako náhradní díly apod. bude Zhotovitelem vytříděn a předán na příslušné místo určeném Objednatelem. Finanční zisky jdou ve prospěch Objednatele.
- 7.2. Zhotovitel je dle Zákona o odpadech, kromě odpadů kovových a jejich slitin, vznikajících při provádění Díla a je povinen dodržovat veškeré náležitosti v souladu s platnou legislativou. Kovové odpady a jejich slitiny:
- 17 04 01 Měď, bronz, mosaz
 - 17 04 02 Hliník
 - 17 04 03 Olovo
 - 17 04 04 Zinek
 - 17 04 05 Železo a ocel
 - 17 04 06 Cín
 - 17 04 07 Směsné kovy
 - 17 04 09 Kovový odpad znečištěný nebezpečnými látkami
 - 17 04 10 Kabely obsahující ropné látky, uhelný dehet a jiné nebezpečné látky
 - 17 04 11 Kabely neuvedené pod 17 04 10.
- 7.3. Vytříděný kovový odpad bude odvezen, pokud nebude dohodnuto jinak, na náklady Zhotovitele do areálu Hostivař, U Vozovny 6, Praha 10, tel.: 296 122 472. Zhotovitel po dohodě s Objednatelem uvede číslo nákladového střediska. Váženku, resp. její kopii, odevzdá Zhotovitel Objednateli.
- V případě, že Zhotovitel poruší tuto povinnost a sám zpeněží vytříděný kovový odpad, je povinen uhradit Objednateli částku za vytříděný kovový odpad ve výši hodnoty, za jakou by vytříděný kovový odpad zpeněžil sám Objednatel, pokud by Zhotovitel dodržel svou povinnost dle odstavce výše. Objednatel je v takovémto případě oprávněn jakoukoliv pohledávku za Zhotovitelem vzniklou dle tohoto článku Smlouvy započíst na jakoukoliv fakturu vystavenou Zhotovitelem dle této Smlouvy.
- 7.4. Zhotovitel je povinen bez zbytečného odkladu upozornit Objednatele na nevhodnou povahu věcí převzatých od Objednatele v rámci provádění Díla, prokázat mu závažnost a charakter

- těchto nedostatků a dohodnout se s Objednatelům buď na dodání náhradních či alternativních věcí nebo navrhnout Objednateli alternativní způsob provádění Díla.
- 7.5. Zhotovitel se zavazuje sdělit Objednateli na jeho výzvu stav provádění Díla a jeho jednotlivých částí a v případě výskytu alternativních možností provedení Díla si vyžádat od Objednatele koncepční schválení tohoto způsobu provedení.
 - 7.6. Zhotovitel je povinen umožnit kdykoli Objednateli či jím pověřeným osobám na výzvu Objednatele, resp. pověřených osob prohlídku a kontrolu Díla v jakémkoli stadiu rozpracovanosti.
 - 7.7. Objednatel a zástupce Objednatele je oprávněn písemně požádat Zhotovitele, aby bezodkladně odvolal z provádění Díla jakoukoli osobu zaměstnanou a/nebo zajištěnou Zhotovitelem nebo jeho poddodavatelem, která podle názoru Objednatele nebo zástupce Objednatele zneužívá své funkce a/nebo není způsobilá k provádění Díla (jeho částí) nebo neplní řádně a včas své povinnosti nebo jejíž činnost při provádění Díla nebo v souvislosti s prováděním Díla je podle uvážení Objednatele a/nebo zástupce Objednatele nežádoucí. Zhotovitel je povinen provést nezbytná opatření a případně nahradit takto odvolanou osobu v co nejkratším možném termínu osobou jinou, schválenou Objednatelēm a/nebo zástupcem Objednatele.
 - 7.8. V případě prodlení Zhotovitele se splněním jakékoli povinnosti podle této Smlouvy nebo pokynu Objednatele (včetně povinností a pokynů týkajících se provádění Díla a povinností a pokynů týkajících se řešení odpovědnosti Zhotovitele za vady Díla nebo ze záruky za jakost Díla) má Objednatel právo zajistit splnění této povinnosti nebo pokynu prostřednictvím jiné osoby, a to na náklady Zhotovitele.
 - 7.9. Zhotovitel poskytne Objednateli veškeré doklady související s realizací Díla a plněním, které si vyžádají kontrolní orgány.
 - 7.10. Zhotovitel bude chránit zájmy Objednatele s nejvyšší odbornou péčí. Zhotovitel se po celou dobu pro provádění Díla a až do převzetí a předání celého Díla Objednateli zdrží veškerých takových vlastních aktivit, a to i ve spojení se třetími osobami, jimiž by mohl ohrozit oprávněné zájmy Objednatele, popřípadě být s těmito zájmy ve střetu. Zhotovitel zajistí, aby povinnosti podle tohoto odstavce dodržovali i jeho zaměstnanci a poddodavatelé.
 - 7.11. Smluvní strany sjednávají, že pro výtahy instalované v metru, tj. pro výtahy ev. č. 613-1-027 a 613-1-377, jsou platné projekční standardy uvedené v příloze č. 5 Smlouvy, ve které jsou definované mj. i záruky (dále jen „**Výtahy v metru**“).
 - 7.12. Před rekonstrukcí bude Zhotovitelem dodána Projektová dokumentace ke každému výtahu (nebo skupině výtahů). Součástí Projektové dokumentace budou „data-sheet“ jednotlivých použitých komponent a dílů.
 - 7.13. Zhotovitel bere na vědomí, že Objednatel není osobou odborně způsobilou a není schopen ani při vynaložení veškeré své odborné péče zkontrolovat při předání a převzetí veškeré údaje v Projektové dokumentaci. Za tohoto stavu odpovídá Zhotovitel za správnost a úplnost Projektové dokumentace a nemůže se v budoucnu dovolávat toho, že příslušný stupeň Projektové dokumentace byl Objednatelēm převzat bez jakýchkoliv výhrad.
 - 7.14. Stanovení odolnosti požárních uzávěrů (EW, EI) – šachetních dveří výtahu se stanovuje dle ČSN 73 0802 a stanovuje ji projektant stavby a je nutno ji uvést v Projektové dokumentaci.
 - 7.15. Běžné periodické prohlídky a zkoušky bude nadále provádět dodavatelská společnost Objednatele, pokud nebude dohodnuto jinak. Zhotovitel se zavazuje poskytnout potřebnou součinnost. Zhotovitel výslovně potvrzuje, že není podmíněno plnění ze záruky dle této Smlouvy prováděním servisních činností přímo Zhotovitelem, a že tedy servisní činnosti

mohou být prováděny jiným dodavatelem. Zhotovitel však odpovídá za kvalitu provedených servisních prací tak, jako by tyto činnosti prováděl sám.

- 7.16. Zhotovitel deklaruje, že dodávané zařízení nebo jeho části nebudou žádným způsobem blokovány ani kódovány pro plnou parametrizaci a nastavení zařízení bez předání potřebných deblokačních prvků a kódů Objednateli nejpozději při protokolárním předání Díla. Zhotovitel se zavazuje předat Objednateli ke všem výtahům veškeré HW a SW klíče, jež jsou nezbytné pro jejich údržbu a správu, o čemž bude sepsán protokol o předání.

8. Předání Díla

- 8.1. Splněním předmětu plnění dle Smlouvy se rozumí úplné dokončení kompletního Díla, vyklizení Staveniště (včetně řádného úklidu), podepsání zápisů z přejímacích řízení, odstranění všech případných vad a nedodělků, předání příslušné dokumentace a dokladů a zajištění souhlasu s užíváním.
- 8.2. Po řádném dokončení Díla podle této Smlouvy předá Zhotovitel Dílo Objednateli na základě předávacího protokolu.
- 8.3. Dílo se považuje za řádně provedené, bude-li mít veškeré vlastnosti stanovené touto Smlouvou, podklady k provedení Díla a obecně závaznými právními předpisy, pokyny Objednatele, platnými technickými normami včetně ČSN, obchodními zvyklostmi a nemá-li vady a nedodělky. Pokud Zhotovitel nepředá Objednateli řádně provedené Dílo, resp. část Díla, včas, dostává se Zhotovitel do prodlení s účinky uvedenými v čl. 12.6. Smlouvy.
- 8.4. Objednatel je oprávněn (nikoli však povinen) převzít Dílo s drobnými vadami a nedodělky, které nebrání užívání a provozu Díla.
- 8.5. Do předávacího protokolu se vždy zaznamenají vady Díla, a to zároveň s termínem pro jejich odstranění. V případě, že Dílo má vady a nedodělky, je Objednatel oprávněn předání Díla protokolárně odmítnout. V tomto případě je Zhotovitel povinen tyto vady bez zbytečného odkladu odstranit a opětovně vyzvat Objednatele k převzetí Díla. Dílo se považuje za předané okamžikem podepsáním předávacího protokolu bez vytknutí jakýchkoliv vad Díla.
- 8.6. Pokud to vyžaduje zvláštní povaha Díla nebo jeho části, dohodnou se Smluvní strany na zkušebním provozu Díla. Dohoda bude obsahovat minimálně termín spuštění Díla a délku zkušebního provozu Díla. Po dobu zkušebního provozu je Objednatel oprávněn kontrolovat provoz Díla a Zhotovitel je povinen neprodleně na výzvu Objednatele, i bez takové výzvy, odstraňovat vady Díla, které se při zkušebním provozu projeví.
- 8.7. K zahájení přejímacího řízení připraví Zhotovitel doklady o řádném provedení Díla a/nebo části Díla, a to zejména písemné čestné prohlášení Zhotovitele o tom, že Dílo je prosté práv třetích osob a že bylo provedeno a dokončeno v souladu se Smlouvou, schválenou dokumentací, platnými právními předpisy České republiky [včetně obecných požadavků pro výstavbu, zákona č. 183/2006 Sb., o územním plánování a stavebním řádu (dále jen „**Stavební zákon**“) a zákona č. 266/1994 Sb., o drahách, ve znění pozdějších předpisů (dále jen „**Zákon o drahách**“)], rozhodnutími a povoleními, ČSN, stanovisky dotčených orgánů státní správy, závaznými stanovisky dotčených orgánů státní správy a rozhodnutími dotčených orgánů státní správy.
- 8.8. Dokumenty předávané v rámci přejímacího řízení:
- 8.8.1. Předávací protokol o uvedení do provozu Díla nebo jeho části.
 - 8.8.2. Protokol o prohlídce a zkoušce UTZ.
 - 8.8.3. Revizní zpráva UTZ zdvihacího zařízení.
 - 8.8.4. Revizní zpráva UTZ elektro.

- 8.8.5. Platné průkazy způsobilosti pro část Díla ve smyslu Zákona o drahách.
- 8.8.6. Protokoly o provedení protipožárních ucpávek.
- 8.8.7. Návod k obsluze.
- 8.8.8. Návod k údržbě, seřízení, nastavení komponent, včetně vyjmenování četností kontrol a zkoušek.
- 8.8.9. Návod pro parametrizaci a nastavení řídicího SW.
- 8.8.10. Návod pro parametrizaci a nastavení frekvenčního měniče.
- 8.8.11. Požadavky na předepsané zkoušky všech dodaných zařízení.
- 8.8.12. Originál Deníku.
- 8.8.13. Knihu výtahu.
- 8.8.14. Veškeré licence potřebné k provozu Díla nebo jeho části.
- 8.8.15. Doklad o uložení odpadu ze stavební činnosti.
- 8.8.16. Podrobný návod k nouzovému vyprošťování uvízlých osob.
- 8.8.17. Certifikát o požární odolnosti šachetních dveří.
- 8.8.18. Certifikát (y) o tom, že všechny použité kabely jsou v bezhalogenovém provedení se zvýšenou odolností proti šíření plamene a splňují podmínky ČSN IEC 60331-21, 23, 25 (barva pláště oranžová).
- 8.8.19. Doložení zkoušky nosnosti montážních nosníků nebo montážních háků v šachtách či strojovnách výtahů.
- 8.8.20. Kopie svářečského průkazu (průkazů), příp. osvědčení svářeče nosných ocelových konstrukcí.
- 8.8.21. Seznam součástí a náhradních dílů (katalog): Zhotovitel uvede v dokumentaci údaje týkající se výrobce (dodavatele) jednotlivých částí výtahu vč. uvedení kontaktů (telefon, e-mail, www stránky apod.) a uvede dostupnost náhradních dílů z předmětu dodávky v místě Objednatele od data objednání Objednatelem.
- 8.8.22. Dokumentace skutečného provedení, v papírové podobě (4 pare) i v elektronické podobě v neuzamčených formátech *.pdf, *.dwg, *.doc, *.xls (4x) obsahující mj. elektrické schéma výtahu (zapojovací výkresy, technickou dokumentaci zapojení, bloková a funkční schémata, obvodová schémata), technický popis výtahového zařízení statický výpočet výtahu a stavebních částí, strojní projekt – tj. dispoziční výkres (výškový a příčný řez šachtou, příčný řez prohlubní, půdorys strojovny, elektrická instalace, dveře), stavební dispozici, technické podmínky.
- 8.8.23. Návod na čištění výtahu;
- 8.8.24. Mazací plán a seznam a množství použitých mazadel a provozních náplní;
- 8.8.25. Bezpečnostní listy použitých mazadel a olejů;
- 8.8.26. Kniha výtahu;
- 8.8.27. Kniha odborných prohlídek;
- 8.8.28. Protokol o měření intenzity osvětlení (na nástupištích, v kleci, v šachtě, ve strojovně, u rozváděče);
- 8.8.29. Popis rozsahu změn po modernizaci.

- 8.8.30. Zaškolení Objednatele na obsluhu, údržbu a vyprošťování osob.
- 8.8.31. CE prohlášení o shodě, atesty a platné certifikáty bezpečnostních komponent dle ČSN EN 81-50, ČSN EN 81-58, ČSN EN 12385-1+A1, ČSN EN 61439-1 ed.2 a prohlášení o shodě dle zákona č. 22/1997 Sb., o technických požadavcích na výrobky a o změně a doplnění některých zákonů, ve znění pozdějších předpisů, zákona č. 90/2016 Sb., o posuzování shody stanovených výrobků při jejich dodávání na trh, ve znění pozdějších předpisů, nařízení vlády č. 122/2016 Sb., o posuzování shody výtahů a jejich bezpečnostních komponent, a označení CE dle nařízení vlády č. 176/2008 Sb., o technických požadavcích na strojní zařízení, ve znění pozdějších předpisů, použitých komponent, především bezpečnostních a požárních a všech dalších dodávek zejména pro:
- 8.8.31.1. klecové a šachetní dveře;
 - 8.8.31.2. dveřní uzávěrky šachetních a klecových dveří;
 - 8.8.31.3. zachycovače;
 - 8.8.31.4. omezovač rychlosti;
 - 8.8.31.5. nosná lana, vč. uvedení délky lan pro konkrétní výtah;
 - 8.8.31.6. nárazníky;
 - 8.8.31.7. vodiče a kabely;
 - 8.8.31.8. řídicí jednotka (bezpečnostní obvod);
 - 8.8.31.9. duplexní hlasový komunikátor;
 - 8.8.31.10. kabelové konstrukce;
 - 8.8.31.11. ocelové konstrukce, vodítka;
 - 8.8.31.12. skla zasklení;
 - 8.8.31.13. elektrické rozvaděče;
 - 8.8.31.14. další použité materiály.
- 8.8.32. Záruční list
- 8.8.33. Zápis o seznámení a zaškolení pracovníka obsluhy, pracovníka údržby, dozorce výtahu, včetně školení vyprošťování uvízlých osob.

9. Pojištění Zhotovitele

- 9.1. Zhotovitel se zavazuje předložit Objednateli nejpozději při podpisu této Smlouvy pojistnou smlouvu nebo pojistný certifikát, popř. jiný obdobný doklad, jehož předmětem bude pojištění odpovědnosti za škodu způsobenou dodavatelem při výkonu činnosti jak Objednateli, tak třetí osobě, přičemž limit pojistného plnění předmětného pojištění musí činit minimálně 10.000.000,- Kč pro jednu pojistnou událost.
- 9.2. Zhotovitel je povinen pojištění dle předchozího odstavce udržovat v platnosti a plné účinnosti po celou dobu provádění Díla až do okamžiku řádného protokolárního předání a převzetí poslední části Díla a odstranění všech vad a nedodělků (včetně vad ze záruky za jakost).
- 9.3. Převzetí pojistky Objednatelem nebude považováno za potvrzení vhodnosti nebo přiměřenosti sjednaného pojištění. Zhotovitel bude platit pojistné a udržovat pojištění v platnosti a účinnosti, nebude je rušit ani nebude omezovat rozsah pojistného krytí nebo pojištěných rizik ani je jakkoli jinak měnit bez předchozího písemného souhlasu Objednatele.

- 9.4. V případě porušení povinnosti Zhotovitele předložit doklady dle čl. 9.1. Smlouvy nebo zajistit trvání pojištění v souladu s čl. 9.2. Smlouvy, bude Objednatel oprávněn uzavřít a udržovat toto pojištění sám na náklady Zhotovitele.
- 9.5. Zhotovitel se zavazuje zajistit, aby jakékoliv plnění z uvedené pojistné smlouvy vztahující se k provádění Díla bylo vinkulováno ve prospěch Objednatele, což Zhotovitel zajistí ve lhůtě pěti (5) pracovních dní ode dne účinnosti Smlouvy a potřebné doklady předá Objednateli.

10. Stavební/montážní deník (dále jen „Deník“)

- 10.1. Od okamžiku převzetí Staveniště až do odstranění vad a nedodělků povede Zhotovitel Deník v souladu se Stavebním zákonem, do kterého bude pověřený pracovník Zhotovitele (jeho jméno bude uvedeno v Deníku) zaznamenávat podstatné údaje, týkající se provádění Díla.
- 10.2. Deník bude kdykoliv v pracovní době k dispozici Objednateli, technickému dozoru Objednatele ke kontrole a provádění zápisů. Do Deníku mají oprávnění provádět záznamy Objednatel, technický dozor Objednatele a další osoby podle Stavebního zákona.
- 10.3. Deník bude veden se dvěma průpisy.
- 10.4. Veškeré požadavky Smluvních stran uvedené v Deníku musí být podepsány, nebo uvedeno stanovisko oprávněného zástupce druhé Smluvní strany, jinak jsou považovány za neplatné.
- 10.5. Veškeré zápisy některé ze Smluvních stran v Deníku musí být podepsány oběma Smluvními stranami, nebo u nich musí být uvedeno stanovisko oprávněného zástupce druhé Smluvní strany.
- 10.6. Obě Smluvní strany se zavazují vyjádřit se k zápisu druhé Smluvní strany v Deníku nejpozději ve lhůtě tří (3) pracovních dnů od provedení zápisu. Pokud bude situace na stavbě vyžadovat okamžité řešení s ohledem na postup prací, zavazují se Smluvní strany zápis v Deníku projednat bezodkladně.

11. Odpovědnost za vady Díla, záruka za jakost a Záruční doba

- 11.1. Zhotovitel poskytuje na Dílo nebo jeho část dle této Smlouvy záruku za jakost v délce 60 měsíců ode dne převzetí Díla Objednatelem, pokud není dále uvedeno jinak. Podmínkou záruky je předání/převzetí bez vad a nedodělků od data uvedeného v předávacím protokolu. Pro Výtahy v metru jsou požadované záruky uvedeny v projekčním standardu a jsou tudíž odlišné oproti standardní záruky dle tohoto bodu Smlouvy, viz příloha č. 5 Smlouvy.
- 11.2. Zhotovitel odpovídá za veškeré vady (včetně nadměrného opotřebení jednotlivých součástí, komponentů apod. vyžadující výměnu, opravu seřízení apod.), které se vyskytnou během záruční doby.
- 11.3. Záruční doba ani záruka za jakost nesmí být vázána na provádění údržby a oprav výhradně Zhotovitelem ani jiným k tomuto účelu jakýmkoliv způsobem vázaným výhradním subjektem. Při provádění údržby a oprav Objednatelem je možnost provádění servisních úkonů vlastními prostředky Objednatele, a to na náklady Zhotovitele v případě, že k těmto úkonům byl povinen Zhotovitel z titulu záruky za jakost.
- 11.4. Zhotovitel je povinen odstranit závady, na které se vztahují záruční podmínky v době jejich platnosti, na vlastní náklady do 24 hodin od nahlášení. Po dohodě s Objednatelem může činit lhůta na odstranění vady 7 kalendářních dnů od nahlášení.
- 11.5. Smluvní strany dále sjednávají, že ve Výtazích v metru zahájí Zhotovitel práce na odstranění vady vždy nejpozději do 30 minut od nahlášení na dispečink Zhotovitele. Odstranění reklamovaných vad bránících provozu s cestujícími je Zhotovitel povinen provést vždy do 2 hodin od příjezdu na místo závady, pokud se Smluvní strany v konkrétním případě písemně

nedohodnou jinak. Uznání či neuznání reklamace je předmětem dodatečného jednání po odstranění vady bránící provozu. Termíny pro zahájení prací a odstranění ostatních vad nebránících provozu budou dohodou Smluvních stran určeny v každém případě zvlášť.

11.6. V případě, že

11.6.1. Zhotovitel nezahájí odstranění vady Díla (z odpovědnosti za vady i ze záruky za jakost) ve výše uvedené lhůtě, nebo pokud

11.6.2. vada Díla (z odpovědnosti za vady i ze záruky za jakost) nebude odstraněna v termínu a způsobem určeným v souladu se Smlouvou, má Objednatel právo zajistit odstranění takové vady Díla jinou osobou, a to na náklady Zhotovitele, které uhradí Zhotovitel Objednateli do 10 pracovních dnů po předložení dokladu o jejich vynaložení. Objednatel má současně nárok na úhradu účelně vynaložených výdajů, vzniklých v souvislosti s výskytem vad a jejich odstraněním.

11.7. Zhotovitel po odstranění jakékoli vady vystaví o takovém odstranění protokol, který doručí Objednateli, a Objednatel (nejpozději do 2 týdnů poté) písemně potvrdí Zhotoviteli, že každá z uvedených vad byla v plném rozsahu Zhotovitelem či Objednatelem na náklady Zhotovitele odstraněna (pokud se tak skutečně stane) s uvedením data odstranění vady.

11.8. Záruční doba neběží po dobu, po kterou Objednatel nemůže užívat předmět Díla pro vady, za které odpovídá Zhotovitel, resp. záruční lhůta se automaticky prodlužuje o dobu, po kterou je každá oprávněně reklamovaná vada odstraňována na části Díla.

11.9. Nejpozději třicet (30) dnů před uplynutím každé záruční doby zašle Zhotovitel Objednateli písemné oznámení a před uplynutím každé záruční doby bude Objednatelem a Zhotovitelem provedena záruční prověrka části Díla.

11.10. V případě výskytu opakované závady - na Díle nebo jeho části se vyskytují opakovaně i po záruční opravě (na stejné části Díla 3 krát stejná vada, nebo 4 krát různá vada) nebo je vad více najedou (4 různé vady na části Díla v okamžiku reklamace), může Objednatel požadovat výměnu za nové díly nebo odstoupení od Smlouvy a vrácení peněz vč. uvedení do původního stavu.

11.11. Součástí poskytování záručního servisu bude též dodávka všech potřebných náhradních dílů a souvisejících prací. Zhotovitel nemá nárok na úhradu jakýchkoliv nákladů souvisejících s poskytováním záručního servisu (doprava náhradních dílů, mzdy zaměstnanců, ubytování apod.).

11.12. V případě výskytu jakékoli vady namontovaného zařízení v záruční době, mající za následek vyřazení výtahu (být dočasné) z provozu v souvislosti s přímým ohrožením bezpečnosti cestujících, je Objednatel oprávněn okamžitě sjednat účinnou nápravu k uvedení výtahu do řádného provozu i za cenu poškození vadné části namontovaného zařízení na náklady Zhotovitele. Zhotovitel se zavazuje k odstranění takto vzniklé vady do 24 hodin od nahlášení. Tímto není dotčen nárok Objednatele na uhrazení smluvní pokuty dle čl. 12.3 Smlouvy.

11.13. Smluvní strany výslovně sjednávají, že záruční doba náhradních dílů použitých v rámci záručních oprav činí 60 měsíců, popř. 96 měsíců v případě Výtahů v metru dle Projekčního standardu dle přílohy č. 5 Smlouvy (viz čl. 11.1. a 11.5. Smlouvy) od okamžiku montáže náhradního dílu a předání opraveného Díla či jeho části, nestanoví-li výrobce náhradního dílu dobu delší. V takovémto případě platí tato delší záruční doba a Zhotovitel je povinen Objednatele o ní informovat.

12. Smluvní pokuty

- 12.1. V případě porušení ustanovení 9.2. Smlouvy je Zhotovitel povinen uhradit smluvní pokutu ve výši 10.000,- Kč za každý den porušení této povinnosti.
- 12.2. V případě nedodržení termínu dodávky jednotlivých částí Díla je Zhotovitel povinen uhradit Objednateli smluvní pokutu ve výši 2.000,- Kč denně. Rozhodným dnem počítí běhu této lhůty je den dokončení části Díla stanovená harmonogramem.
- 12.3. V případě nefunkčnosti části Díla v záruční době delší než 24 hodin dle čl. 11.4. Smlouvy nebo delší než 2 hodiny dle čl. 11.5. Smlouvy z důvodů poruchy mající za následek přerušování provozu výtahu nebo snížení bezpečnosti výtahem přepravovaných osob je Zhotovitel povinen uhradit Objednateli smluvní pokutu ve výši 1.000,- Kč za každý případ a den (v případě dle čl. 11.4. Smlouvy), resp. případ a hodinu (v případě dle čl. 11.5. Smlouvy).
- 12.4. V případě porušení povinností spojených s porušením bezpečnosti práce je Zhotovitel povinen uhradit Objednateli smluvní pokutu ve výši 2.000,-Kč za každý případ a den takového porušení.
- 12.5. V případě odstraňování vad a nedodělků z přejímacího řízení je Zhotovitel povinen uhradit smluvní pokutu ve výši 500,-Kč za každou vadu a den prodlení, která nebyla odstraněna v dohodnutém termínu.
- 12.6. V případě porušení ustanovení 8.3. Smlouvy je Zhotovitel povinen uhradit smluvní pokutu ve výši 5.000,- Kč za každý případ porušení a den takového porušení.
- 12.7. V případě porušení ustanovení 7.16. Smlouvy je Zhotovitel povinen uhradit smluvní pokutu ve výši 20.000,- Kč za každý případ a den porušení.
- 12.8. Každá smluvní pokuta je splatná do 10 dnů od doručení faktury Objednatele k jejímu uhrazení, a to na účet Objednatele.
- 12.9. Nárokem na smluvní pokutu není dotčen nárok na náhradu škody, a to ani ve výši přesahující smluvní pokutu. V případě, kdy bude smluvní pokuta snížena soudem, zůstává právo na náhradu škody zachováno, a to v plné výši. Pokud jakýkoliv právní předpis stanoví pokutu (penále) pro porušení smluvní povinnosti (kdykoliv během trvání této Smlouvy), nebude takovým nárokem nijak dotčeno právo na náhradu újmy a/nebo právo na smluvní pokutu. Vznik práva na smluvní pokutu se rovněž nijak nedotýká případného práva na úroky z prodlení.
- 12.10. Pro vyloučení pochybností se sjednává, že povinnost zaplatit smluvní pokutu není závislá na zavinění.
- 12.11. Objednatel je oprávněn nárok na smluvní pokutu započítat proti nároku Zhotovitele na úhradu ceny Díla (její části) nebo jiných pohledávek Zhotovitele za Objednatelem.

13. Další ujednání

- 13.1. Vlastníkem Díla a všech do něho zapracovaných součástí bude po celou dobu provádění Díla Objednatel.
- 13.2. Nebezpečí škody na zhotovovaném Díle nebo i jeho části nese Zhotovitel až do doby řádného předání - Díla bez vad a nedodělků Objednateli. O tomto bude pořízen písemný doklad (předávací protokol).
- 13.3. Komunikačním jazykem při jednání a jazykem, ve kterém bude vyhotovena veškerá dokumentace, vč. všech certifikátů, je čeština. Pakliže není v této Smlouvě uvedeno jinak, rozumí se písemnou formou i výměna elektronických zpráv včetně e-mailových. Smluvní strany se však zavazují využívat v maximální možné míře takové prostředky komunikace, aby

- bylo prokazatelné, že byla druhá Smluvní strana s takovým obsahem komunikace seznámena. Pokud je v této Smlouvě použita definice „**Písemnost**“, rozumí se tímto písemný dokument ve fyzické podobě (zejména dodatky Smlouvy a jiné důležité akty smluvního charakteru).
- 13.4. Veškerá předaná dokumentace se okamžikem předání stává majetkem Objednatele. Zhotovitel se smluvně zavazuje k jejímu předání a souhlasí s předáním třetí straně za účelem úprav, oprav a údržby zařízení.
- 13.5. Obě Smluvní strany se zavazují, že všechny eventuální spory budou řešit především jednáním a oboustrannou dohodou. V případě, že nedojde ke shodě, budou spory řešeny podle českých právních předpisů platných v době realizace.
- 13.6. Smluvní strany výslovně souhlasí s tím, aby tato Smlouva byla zveřejněna v registru smluv v souladu se zákonem č. 340/2015 Sb., o zvláštních podmínkách účinnosti některých smluv, uveřejňování těchto smluv a o registru smluv, ve znění pozdějších předpisů (dále jen „**Zákon o registru smluv**“). Smluvní strany prohlašují, že skutečnosti uvedené v této Smlouvě nepovažují za obchodní tajemství ve smyslu ustanovení § 504 NOZ, ani za důvěrné informace a souhlasí s jejich užitím a zveřejněním bez jakýchkoli dalších podmínek.
- 13.7. Zhotovitel bez předchozího písemného souhlasu Objednatele ve formě Písemnosti:
- 13.7.1. neužije důvěrné informace pro jiné účely, než pro účely provádění Díla a splnění povinností podle Smlouvy, zejména je neužije pro účely obdržení zakázky na poskytování služeb či pro přímé poskytování služeb při projektech třetích osob; a
- 13.7.2. nezveřejní ani jinak neposkytne důvěrné informace žádné třetí osobě, vyjma svých zaměstnanců, členů svých vnitřních orgánů, profesních poradců a právních zástupců. Těmto osobám však může být důvěrná informace poskytnuta pouze tehdy, pokud budou zavázáni udržovat takovou informaci v tajnosti, jako by byly stranou této Smlouvy.
- 13.7.3. Smluvní strany sjednávají, že za důvěrné informace se považují veškeré informace a skutečnosti, o kterých se Zhotovitel při provádění Díla či v souvislosti s ním dozví.
- 13.8. Zhotovitel není oprávněn postoupit svá práva ani převést své povinnosti ze Smlouvy bez předchozího písemného souhlasu Objednatele. Objednatel je oprávněn převést veškerá práva a povinnosti ze Smlouvy (včetně Smlouvy jako celku) na jakoukoli jinou osobu i bez souhlasu Zhotovitele. Pro případ postoupení Smlouvy Smluvní strany vylučují právo Zhotovitele podle § 1899 NOZ v souvislosti s takovým postoupením Smlouvy. Postoupení Smlouvy nebo jakékoli její části Zhotovitelem je vůči Objednateli účinné ode dne účinnosti písemného souhlasu Objednatele s takovým postoupením. Postoupení Smlouvy nebo jakékoli její části je vůči Zhotoviteli účinné okamžikem, kdy bude Zhotoviteli postoupení Smlouvy oznámeno. Pro účely jednání Smluvních stran dle tohoto bodu Smlouvy se vyžaduje Písemnost.
- 13.9. Veškerá praxe Smluvních stran a veškeré jejich zvyklosti jsou vyjádřeny ve Smlouvě. Smluvní strany se nebudou dovolávat zvyklostí a praxe Smluvních stran, které ze Smlouvy výslovně nevyplývají.
- 13.10. Veškeré změny této Smlouvy lze provádět pouze písemně, formou dodatků, a to po dohodě obou Smluvních stran. Pro změny Smlouvy dle tohoto bodu se vyžaduje Písemnost.
- 13.11. Smluvní strany vylučují aplikaci následujících ustanovení NOZ na tuto Smlouvu: §557, , §2591, §2594, §2595, §2605 odst. 2, §2609, §2611, §2620 odst. 2, §2627, §2628 a §2630 odst. 2 NOZ na tuto Smlouvu a na veškerá práva a povinnosti Smluvních stran vzniklé na základě této Smlouvy.

- 13.12. Tato Smlouva je vyhotovena ve dvou vyhotoveních s platností originálů, z nichž každá Smluvní strana obdrží po jednom vyhotovení.
- 13.13. Jestliže jakýkoliv závazek vyplývající z této Smlouvy nebo jakékoliv ustanovení této Smlouvy (včetně jakéhokoli jejího odstavce, článku, věty nebo slova) je nebo se stane neplatným, nevymahatelným a/nebo zdánlivým, pak taková neplatnost, nevymahatelnost a/nebo zdánlivost neovlivní ostatní ustanovení této Smlouvy. Smluvní strany nahradí tento neplatný, nevymahatelný a/nebo zdánlivý závazek takovým novým platným, vymahatelným a nikoliv zdánlivým závazkem, jehož předmět bude v nejvyšší možné míře odpovídat předmětu původního odděleného závazku. Ukáže-li se některé z ustanovení této Smlouvy (včetně jakéhokoli jejího Odstavce, Článku, věty nebo slova) zdánlivým, posoudí se vliv této vady na ostatní ustanovení této Smlouvy obdobně podle ustanovení § 576 NOZ.
- 13.14. Objednatel si vyhrazuje právo neobjednat celkový počet 34 rekonstrukcí výtahů bez udání důvodu.
- 13.15. Tato Smlouva nabývá platnosti dnem jejího podpisu oběma Smluvními stranami a účinnosti dnem jejího zveřejnění v registru smluv dle Zákona o registru smluv.

14. Odstoupení od Smlouvy

- 14.1. Objednatel je oprávněn odstoupit od této Smlouvy v případě porušení povinností vyplývajících z této Smlouvy druhou Smluvní stranou, které nebyly odstraněny ani po písemné výzvě k nápravě. Pro účely jednání dle tohoto bodu Smlouvy se vyžaduje Písemnost.
- 14.2. Objednatel je dále oprávněn od této Smlouvy odstoupit v případě, že:
- 14.2.1. Zhotovitel neplní své závazky ve smluvené době [včetně domněnky podle ustanovení § 3 odst. 2 zákona č. 182/2006 Sb., o úpadku a způsobech jeho řešení (insolvenční zákon), ve znění pozdějších předpisů];
 - 14.2.2. Zhotovitel je předlužen;
 - 14.2.3. vůči Zhotoviteli bylo zahájeno insolvenční řízení;
 - 14.2.4. bylo vydáno rozhodnutí o úpadku Zhotovitele;
 - 14.2.5. Zhotovitel vstoupil do likvidace nebo byl zrušen (kromě případů fúze a/nebo přeměny);
 - 14.2.6. jsou činěna opatření k realizaci zástavního práva (nebo více zástavních práv) k majetku Zhotovitele;
 - 14.2.7. na majetek Zhotovitele byla nařízena exekuce a/nebo výkon rozhodnutí;
 - 14.2.8. proti Zhotoviteli bylo zahájeno trestní řízení pro některý z trestných činů uvedených v ustanovení § 7 zákona č. 418/2011 Sb., o trestní odpovědnosti právnických osob a řízení proti nim, ve znění pozdějších předpisů (dále jen „ZoTOPO“);
 - 14.2.9. Zhotovitel byl odsouzen za některý z trestných činů uvedených v ustanovení § 7 ZoTOPO;
 - 14.2.10. Zhotoviteli byl uložen trest a/nebo ochranné opatření ve smyslu ZoTOPO;
 - 14.2.11. na Zhotovitele bylo podáno trestní oznámení pro některý z trestných činů uvedených v ustanovení § 7 ZoTOPO; a/nebo
- je činěn úkon a/nebo nastala okolnost, která má podobný účinek jako úkony nebo skutečnosti uvedené v tomto odstavci 14.2. Smlouvy.
- 14.3. Objednatel je oprávněn od Smlouvy odstoupit také, pokud Zhotovitel:

- 14.3.1. nezahájil provádění Díla nebo jeho části; a/nebo
 - 14.3.2. je v prodlení se splněním kterýchkoli dodávek a/nebo prací oproti termínu plnění o více než deset (10) pracovních dnů, kromě Objednatelům odsouhlasených posunů těchto termínů; a/nebo
 - 14.3.3. přes písemné upozornění provádí Dílo neodborně a/nebo v rozporu se schválenou dokumentací, nebo použije k provedení Díla závadné a/nebo jiné než schválené materiály; a/nebo
 - 14.3.4. přes předchozí písemné upozornění Objednatel nebo zástupce Objednatel neplní své povinnosti podle Smlouvy; a/nebo
 - 14.3.5. nepředal Objednateli pojistku dle čl. 9.1 Smlouvy; a/nebo
 - 14.3.6. pokud se ukáže, že Zhotovitel nemá potřebnou odbornou způsobilost a odpovídající oprávnění k provedení Díla nebo pokud tuto způsobilost ztratí; a/nebo
 - 14.3.7. pokud jakékoliv vady Díla (včetně vad ze záruky za jakost) nebyly odstraněny za podmínek uvedených ve Smlouvě; a/nebo
 - 14.3.8. pokud má Dílo jiné vady, pro které je nelze užívat k účelu, ke kterému bylo určeno; a/nebo
 - 14.3.9. pokud Zhotovitel provádí Dílo v rozporu se Smlouvou a nedojde-li k nápravě takového porušení neprodleně po obdržení písemného oznámení Objednatel o tomto porušení s výzvou ke zjednání nápravy.
- 14.4. Dojde-li k předčasnému ukončení Smlouvy odstoupením kterékoli ze Smluvních stran, přechází okamžikem zániku Smlouvy na Objednatel oprávnění nakládat s dokončenou částí Díla jako s vlastní, a to včetně všech potřebných majetkových práv, jež jsou k tomu zapotřebí.
 - 14.5. Zanikne-li závazek Zhotovitel provést Dílo z důvodů, za které odpovídá Zhotovitel, je Objednatel povinen uhradit Zhotoviteli cenu provedené části Díla podle ceny v té době a v těchto podmínkách obvyklé, a to po odečtení částky 25% z této ceny a dále má Objednatel vůči Zhotoviteli nárok na případné zvýšené náklady související s dokončením Díla jiným zhotovitelem.
 - 14.6. Povinnost Zhotovitel k odstranění vad a nedodělků a také ustanovení ohledně záruky za jakost prací jím provedených do odstoupení od Smlouvy a Licence podle odstavce 15.2 Smlouvy platí i po odstoupení kterékoli Smluvní strany od Smlouvy.
 - 14.7. Odstoupení od Smlouvy je účinné dnem doručení písemného oznámení druhé Smluvní straně, a to s účinky ke dni uzavření Smlouvy. Zhotovitel je povinen vrátit do pěti (5) pracovních dní veškeré podklady a dokumentaci Objednateli.
 - 14.8. Bez ohledu na výše uvedené, právo Objednatel ukončit Smlouvu z dalších důvodů uvedených v platných právních předpisech není jakkoli dotčeno. Žádný odkaz ve Smlouvě na specifické právo a/nebo nápravný prostředek nesmí Objednateli bránit v uplatňování jakéhokoliv jiného práva a/nebo nápravného prostředku a/nebo v podání žaloby, ke kterým je Objednatel oprávněn.
 - 14.9. Objednatel si vyhrazuje právo odstoupit od Smlouvy v případě prodlení s předáním části Díla od Zhotovitel delším než 10 dnů od termínu, stanoveném v odsouhlaseném harmonogramu.
 - 14.10. Odstoupením od Smlouvy není dotčen nárok odstupující Smluvní strany na náhradu škody zvlášť a v plné výši.

15. Licence, práva k autorskému dílu

- 15.1. Objednatel nabývá dnem předání a převzetí části Díla podle Smlouvy vlastnické právo k části Díla, SW vybavení, včetně dat, která tvoří součást plnění podle této Smlouvy a nejsou předmětem práv na ochranu duševního vlastnictví.
- 15.2. Zhotovitel tímto poskytuje Objednateli oprávnění k výkonu práva užít všechny části Díla, a to všemi způsoby uvedenými v § 12 zákona č. 121/2000 Sb., o právu autorském, o právech souvisejících s právem autorským a o změně některých zákonů (autorský zákon), ve znění pozdějších předpisů, a dále k provádění jakýchkoli úprav částí Díla (dále jen "**Licence**"). Objednatel tak může učinit sám nebo prostřednictvím třetích osob (např. jiných architektů). Tato neomezená bezvýhradní Licence vzniká a je platná pro každou část Díla jeho předáním Objednateli.
- 15.3. Objednatel není povinen Licenci využít.
- 15.4. Odměna za Licenci v rozsahu uvedeném v tomto článku je v plné výši zahrnuta v ceně za příslušnou část Díla podle Smlouvy.
- 15.5. Zhotovitel výslovně souhlasí, aby Objednatel poskytl ve výše uvedeném rozsahu oprávnění tvořící součást této Licence jakékoli třetí osobě formou další licence (podlicence) v souladu s § 2363 NOZ, a to v neomezeném rozsahu podlicencí. Zhotoviteli tímto nevzniká právo na dodatečnou odměnu.

16. Seznam příloh

- 16.1. Nedílnou součástí této Smlouvy je:
 - Příloha č. 1 - Specifikace plnění
 - Příloha č. 2 - Harmonogram provádění Díla
 - Příloha č. 3 - Seznam rizik výtahů
 - Příloha č. 4 - Položkový rozpočet
 - Příloha č. 5 - Projekční standard – výtahy (2.05/P4-244000-2013-03, 19.2.2018, 4. vydání)

V Praze dne:
Za Objednatele:

V Modleticích dne:
Za Zhotovitele:

Ing. Petr Witowski
předseda představenstva
Dopravní podnik hl. m. Prahy,
akciová společnost

Daniela Veselá
jednatelka společnosti
BREMA, spol. s r.o.

Ing. Ladislav Urbánek
místopředseda představenstva
Dopravní podnik hl. m. Prahy,
akciová společnost

Martin Matoušek
jednatel společnosti
BREMA, spol. s r.o.