

smlouva



**o umístění zařízení
č. 315039229**

č. sml. provozovatele 107815-000-00

uzavřená podle § 1746 odst. 2 a násl. zákona č. 89/2012 Sb., občanský zákoník, ve znění pozdějších předpisů, zákona č. 235/2004 Sb., o dani z přidané hodnoty, ve znění pozdějších předpisů a zákona č. 219/2000 Sb., o majetku České republiky a jejím vystupování v právních vztazích, ve znění pozdějších předpisů a zákona č. 127/2005 Sb., o elektronických komunikacích a o změně některých souvisejících zákonů, ve znění pozdějších předpisů.

Zařízení služeb pro Ministerstvo vnitra,

se sídlem: Přípotoční 300/12, 101 00 Praha 10
zastoupené: Mgr. Romanem Švejdou, DiS, ředitelem ZSMV
IČO: 67779999
DIČ: CZ67779999
bankovní spojení: ČNB Praha 1
číslo účtu: 30320881/0710

(dále jen „**poskytovatel**“)

a

T-Mobile Czech Republic a.s.

zapsaná v obchodním rejstříku vedeném Městským soudem v Praze, oddíl B,
vložka 3787
se sídlem: Tomíčková 2144/1, 148 00 Praha 4
zastoupená: Ing. Jitkou Tomanovou, na základě pověření
IČO: 64949681
DIČ: CZ64949681
bank. spojení: Komerční banka, a.s., Náměstí Míru
č.ú.: 192235200217/0100

(dále jen „**provozovatel**“)

(dále také jen „**smluvní strany**“)

uzavírají níže uvedeného dne, měsíce a roku následující smlouvu (dále jen „**smlouva**“):



Čl. 1 Předmět a účel smlouvy

- 1) Poskytovatel hospodaří, na základě Smlouvy o změně příslušnosti hospodařit s majetkem státu ze dne 24. 4. 2007, ve znění dodatku č. 1 ze dne 25. 10. 2007 s majetkem České republiky, tj. s ocelovým příhradovým stožárem, který je postaven na pozemku p. č. 709 a s ocelovým příhradovým stožárem, který je postaven na pozemku p. č. 710, oba v katastrálním území Vysoká Jedle [696056], obci Místo [563242], zapsány na listu vlastnictví č. 327 u Katastrálního úřadu pro Ústecký kraj, Katastrální pracoviště Chomutov.
- 2) Předmětem smlouvy je závazek poskytovatele umožnit na majetku dle předchozího odstavce umístění a provozování vnějšího telekomunikačního zařízení provozovatele, včetně umístění stožárové nástavby na stožáru postaveném na pozemku p. č. 709 (poskytnutí služby přenechání zboží k užití dle ust. § 14 odst. 1 písm. b) zákona č. 235/2004 Sb., o dani z přidané hodnoty - dále jen „poskytnutá služba“) a závazek provozovatele platit poskytovateli dohodnutou úhradu.
- 3) Předmětem poskytnuté služby je využití části stávajících ocelových příhradových stožárů uvedených v odstavci č. 1) tohoto článku pro umístění vnějšího telekomunikačního zařízení (dále také „zařízení“) provozovatele, v rozsahu 9,00 m² (dále jen „Předmět užití“).
- 4) Účelem poskytnuté služby je umístění, užívání a provozování zařízení provozovatele pro výkon komunikačních činností ve smyslu § 7 zákona č. 127/2005 Sb., o elektronických komunikacích, ve znění pozdějších předpisů (dále jen „ZEK“).
- 5) Hodnota poskytnutého majetku pro umístění technologie provozovatele činí 82.573,02 Kč.

Čl. 2 Prohlášení smluvních stran

- 1) Provozovatel prohlašuje, že je mu znám stav Předmětu užití a souhlasí s tím, že tento je způsobilý k užívání ve smyslu účelu poskytnuté služby.
- 2) Provozovatel prohlašuje, že provedení umístěného zařízení, které vlastní, respektuje platné právní předpisy včetně platných technických norem a hygienických předpisů.
- 3) V souladu s ust. § 14 odst. 7 a § 27 odst. 1 zákona č. 219/2000 Sb., o majetku České republiky a jejím vystupování v právních vztazích, ve znění pozdějších předpisů (dále jen „ZMS“), poskytovatel rozhodl a zároveň prohlašuje, že Předmět užití poskytnutý provozovateli touto smlouvou dočasně nepotřebuje k plnění funkcí státu nebo jiných úkolů v rámci své působnosti nebo stanoveného předmětu činnosti.
- 4) Poskytovatel prohlašuje, že spadá pod účinnost zákona č. 340/2015 Sb., o registru smluv (dále jen „Zákon o registru smluv“) a v souladu s tímto zákonem zajistí zaregistrování této smlouvy. Prostřednictvím registru smluv se neuvěřejňují informace, které nelze poskytnout při postupu podle předpisů upravujících svobodný přístup k informacím a to zejména zákona č. 106/1999 Sb., o svobodném přístupu k informacím. Především se jedná o osobní údaje týkající se soukromého a osobního života smluvní strany a třetích osob, kromě základních osobních údajů jako jméno, příjmení, rok narození, obec trvalého pobytu a údaje uvedené v živnostenském nebo obchodním rejstříku; utajované informace a obchodní tajemství, kterým nemůže být



smlouva jako celek, ale pouze skutečnosti splňující pojmové znaky uvedené v § 504 občanského zákoníku.

- 5) Pro odstranění pochybností smluvní strany shodně prohlašují, že žádná skutečnost smlouvy nepředstavuje obchodní tajemství.
- 6) Poskytovatel je povinen písemně informovat provozovatele o dni uveřejnění smlouvy v registru smluv a to neprodleně. V ostatních náležitostech souvisejících se Zákonem o registru smluv postupuje poskytovatel dle tohoto zákona, případně dalších souvisejících právních předpisů a to zejména v oblasti týkajících se obchodního tajemství.
- 7) Provozovatel prohlašuje, že je osobou oprávněnou mimo jiné k výkonu komunikačních činností podle ZEK.

Čl. 3

Doba trvání a ukončení smluvního vztahu

- 1) Tato smlouva se sjednává na dobu určitou 8 (osm) let, a to ode dne platnosti této smlouvy.
- 2) Platnost i účinnost smlouvy končí uplynutím doby.
- 3) Pokud budou v době ukončení smluvního vztahu uplynutím doby i nadále platit podmínky § 27 odst. 1 a 2 ZMS, lze s provozovatelem uzavřít nový smluvní vztah.
- 4) Smlouvu lze ukončit dohodou smluvních stran, výpovědí a odstoupením od smlouvy pokud přestanou být plněny podmínky podle § 27 odst. 1 ZMS. Pro všechny tyto způsoby ukončení smlouvy je vyžadována písemná forma.
- 5) V dohodě smluvních stran musí být uvedeno datum, ke kterému pozbývá tato smlouva platnost.
- 6) Výpověď dále může smlouvu ukončit
 - a) poskytovatel, pokud
 - provozovatel užívá Předmět užití v rozporu se smlouvou a nezjedná nápravu ani v dodatečně lhůtě ne kratší než 30 pracovních dní po obdržení písemné výzvy poskytovatele k nápravě s určením, v čem poskytovatel shledává rozpor se smlouvou,
 - provozovatel neplní povinnosti stanovené touto smlouvou (především prodlení s placením úhrady za umístění apod.) a nezjedná nápravu ani v dodatečně lhůtě ne kratší než 30 pracovních dnů po obdržení písemné výzvy poskytovatele k nápravě se specifikací porušené povinnosti.
 - b) provozovatel, pokud
 - ztratí způsobilost k provozování činnosti dle zákona o elektronických komunikacích,
 - poskytovatel neplní povinnosti stanovené touto smlouvou,
 - dojde k poškození nebo zničení zařízení poskytovatele v takovém rozsahu, že jej nebude možné provozovat,
 - přestane majetek uvedený v čl. 1 odst. 1 využívat.
- 7) Výpovědní doba je tříměsíční a začíná běžet prvním dnem měsíce následujícího po měsíci, v němž bylo písemné oznámení výpovědi doručeno druhé smluvní straně.
- 8) Odstoupením od smlouvy nastávají jeho účinky následující den po dni doručení písemného oznámení o odstoupení provozovateli.
- 9) Poskytovatel se zavazuje provozovatele bez zbytečného odkladu informovat o tom, že o Předmět užití požádala jiná organizační složka státu ve smyslu ust. § 19a – 19c zákona č. 219/2000 Sb., o majetku České republiky a jejím vystupování v právních



vztazích, jakož i o tom, že s tímto majetkem hodlá sám nadále nakládat jako s majetkem potřebným pro plnění funkcí státu či jiných úkolů vyplývajících z platných právních předpisů.

- 10) Poskytovatel v případě ukončení smlouvy odstoupením ze strany poskytovatele poskytne provozovateli lhůtu ne kratší než 30 kalendářních dnů nezbytnou k odstranění umístěného zařízení z Předmětu užití.

Čl. 4

Výše a splatnost úhrad


- 1) Provozovatel se zavazuje počínaje dnem nabytí účinnosti této smlouvy platit poskytovateli úhradu za umístění níže uvedeného zařízení veřejné komunikační sítě na Předmětu užití (část ocelového příhradového stožáru). Uvedené zařízení je ve vlastnictví provozovatele.

Vnější komunikační zařízení provozovatele umístěné na ocelovém příhradovém stožáru (poz. p.č. 709):

2 ks panelové antény Kathrein 741 622
3 ks parabolické antény o průměru 0,6 m
5 ks parabolické antény o průměru 0,3 m
1 ks parabolické antény o průměru 2,4 m

Vnější komunikační zařízení provozovatele umístěné na ocelovém příhradovém stožáru (poz. p.č. 710):

1 ks parabolické antény o průměru 0,6 m

- 2) Smluvní strany se dohodly, že výše roční úhrady za výše uvedené umístěné zařízení pro kalendářní rok 2019 činí 132.142,95 Kč/rok bez DPH.
- 3) Poskytovatel je oprávněn vždy od 1. ledna příslušného kalendářního roku zvýšit úhradu za poskytnutou službu o stanovenou míru inflace za uplynulý kalendářní rok.
- 4) Úhrady za poskytnutou službu budou prováděny na základě vystaveného daňového dokladu – faktury, který bude vystaven poskytovatelem čtvrtletně, a to vždy nejdříve 1. den druhého měsíce příslušného kalendářního čtvrtletí, příslušného kalendářního roku. Tento první den je i dnem uskutečnění zdanitelného plnění. Doba splatnosti je 25 kalendářních dnů od doručení daňového dokladu - faktury.
- 5) K úhradám bude účtována aktuální sazba DPH.
- 6) V daňovém dokladu – faktuře je poskytovatel oprávněn uplatnit aktuálně změnu dle stanovené míry inflace.
- 7) Poskytovatel je oprávněn vystavit daňový doklad elektronicky: Elektronická faktura bude Provozovateli doručena buď na emailovou adresu  (každý e-mail může obsahovat jen jeden doklad) nebo do datové schránky najemce s ID ygwch5i, přičemž v předmětu e-mailu (resp. v poli „Věc“ v záhlaví zprávy doručované do datové schránky) musí za účelem identifikace vždy uvést označení „ELPAFA“.
- 8) V případě zasilání daňových dokladů elektronicky je třeba poskytovatelem zajistit, že každý doklad bude provozovateli zaslán v čitelné podobě ve formátu pdf., a aby



splňoval veškeré náležitosti dle § 33a Zákona č. 563/1991 Sb., o účetnictví, ve znění pozdějších předpisů a dále pak Zákona č. 227/2000 Sb., o elektronickém podpisu, ve znění pozdějších předpisů.

- 9) V případě prodlení úhrady je poskytovatel oprávněn účtovat úroky z prodlení dle ust. § 1970 občanského zákoníku a ust. § 2 a § 3 Nařízením vlády č. 351/2013 Sb... Smluvní strany sjednávají, že provozovatel se nedostane do prodlení s úhradou za umístění zařízení v případě, že neobdrží řádný daňový doklad vystavený poskytovatelem.

Čl. 5

Práva a povinnosti smluvních stran

- 1) Provozovatel je oprávněn řádně užívat Předmět užití a dbát, aby při jeho činnosti nedocházelo ke škodám na majetku poskytovatele, případně nedošlo k rušení provozu technických zařízení jiných provozovatelů.
- 2) V případě narušení provozu technických zařízení poskytovatele, případně třetích osob, prokazatelně způsobeného zařízením provozovatele umístěným na Předmětu užití, je provozovatel povinen tuto situaci neprodleně vyřešit.
- 3) Provozovatel odpovídá za bezpečnost práce a požární ochranu při vlastní činnosti zejména při montáži, údržbě a provozu svého zařízení. Po celou dobu platnosti této smlouvy bude provozovatel dodržovat platné protipožární, bezpečnostní, hygienické a ekologické normy.
- 4) Provozovatel je povinen provádět údržbu, revize a opravy svého komunikačního zařízení na své náklady.
- 5) Všechny případné budoucí stavební úpravy Předmětu užití znamenající jeho rozšíření podléhají písemnému schválení poskytovatele. Náklady na tyto případné budoucí stavební úpravy znamenající rozšíření Předmětu užití uhradí provozovatel. Provozovatel zajistí, pokud bude třeba na vlastní náklady přípravu dokumentace potřebné k provedení stavebních úprav Předmětu užití a souvisejících prací a úkonů, jako i veškerá potřebná rozhodnutí, povolení, vyjádření a souhlasy příslušných správních orgánů. Poskytovatel se zavazuje poskytnout provozovateli nezbytnou součinnost.
- 6) Provozovatel je povinen označit svá zařízení na viditelném místě názvem společnosti a dále uvede kontaktní telefonické spojení.
- 7) Provozovatel odpovídá za úklid a odvoz odpadu, který vznikl jeho činností.
- 8) Provozovatel, resp. jím určení zaměstnanci, má právo přístupu ke svému technickému zařízení bez časového omezení, tj. 24 hodin denně, 7 dní v týdnu.
- 9) Provozovatel je oprávněn přizpůsobovat instalované zařízení technickému vývoji a měnit ho částečně, případně zcela, pokud se tím nerozšiřuje rozsah umístění zařízení. O prováděných změnách umístěného zařízení, je povinen informovat poskytovatele.
- 10) Poskytovatel je povinen se zdržet takových činností, které by bránily řádnému provozu zařízení provozovatele.
- 11) V případě způsobené škody na majetku druhé smluvní strany, jsou smluvní strany povinny si tuto škodu nahradit, a to především uvedením do původního stavu, nedohodnou-li se jinak.
- 12) Všechny změny na majetku poskytovatele mohou být prováděny pouze s jeho souhlasem.



- 13) Smluvní strany jsou povinny se navzájem informovat o všech zjištěných nebezpečích nebo závadách, které mohou vést ke vzniku škod na majetku jiných osob.
- 14) Poskytovatel nemá právo na úhradu pohledávky vůči provozovateli zadržet movité věci, které má provozovatel na Předmětu užití.
- 15) V případě převodu vlastnického práva k ocelovému příhradovému stožáru postaveném na pozemku p. č. 709 a k ocelovému příhradovému stožáru postaveném na pozemku p. č. 710, oba v katastrálním území Vysoká Jedle [696056], obci Místo [563242], pozemky jsou zapsány na listu vlastnictví č. 327 pro Českou republiku, s příslušností hospodařit s majetkem státu pro Zařízení služeb pro Ministerstvo vnitra, u Katastrálního úřadu pro Ústecký kraj, Katastrální pracoviště Chomutov, je poskytovatel povinen nejpozději ke dni převodu vlastnického práva prokazatelně seznámit nového vlastníka s obsahem této smlouvy. Poskytovatel je povinen oznámit provozovateli, že uzavřel smlouvu o převodu vlastnického práva k výše uvedeným ocelovým příhradovým stožárům a že dle předchozí věty seznámil nového vlastníka s touto smlouvou. V případě převodu příslušnosti hospodařit bude postup obdobný.
- 16) Poskytovatel je povinen udržovat Předmět užití ve stavu způsobilém k smlouvenému užívání a zabezpečovat řádné plnění činností, jejichž výkon je s užíváním Předmětu užití spojen a zajistit provozovateli nerušený výkon užívacího práva.
- 17) Poskytovatel souhlasí, že jakékoli i další úpravy Předmětu užití, provedené provozovatelem, které budou mít charakter technického zhodnocení ve smyslu § 33 ZDP, bude po dobu trvání této smlouvy odepisovat provozovatel.
- 18) Při ukončení užívání Předmětu užití je provozovatel povinen vrátit poskytovateli Předmět užití ve stavu, v jakém jej převzal, s přihlédnutím k jeho běžnému opotřebení a poskytovatelem schváleným stavebním úpravám pokud nebude pro stavební úpravy ujednáno jinak. Finanční vypořádání vzájemných závazků (popřípadě vrácení alikvotní části předplacené úhrady za umístění zařízení) bude provedeno do 60 kalendářních dnů ode dne ukončení užívání Předmětu užití.
- 19) S ohledem na skutečnost, že mobilní veřejná komunikační síť provozovatele pracuje v tzv. sdíleném režimu, je k funkčnosti zařízení a tedy k naplnění účelu této smlouvy nutné, aby na/v zařízení byly umístěny součástky ve vlastnictví jiných podnikatelů poskytujících veřejně dostupné služby elektronických komunikací ve smyslu ZEK, přičemž pro účely této smlouvy jsou tyto považovány za součást zařízení a provozovatel je k jejich umístění a provozování oprávněn a nese za jejich umístění a provoz plnou odpovědnost.

Čl. 6

Ostatní a závěrečná ustanovení

- 1) Kontaktní osobou poskytovatele pro operativní řešení veškerých záležitostí je [REDACTED]
Kontaktní osobou provozovatele pro operativní řešení veškerých záležitostí je [REDACTED] specialista správy majetku - smlouvy, tel. [REDACTED].
Jednotný kontaktní e-mail týmu správy smluv: [REDACTED]
- 2) Vztahy mezi smluvními stranami v této smlouvě neupravené se řídí obecně závaznými právními předpisy, zejména zákonem č. 219/2000 Sb., o majetku České republiky a

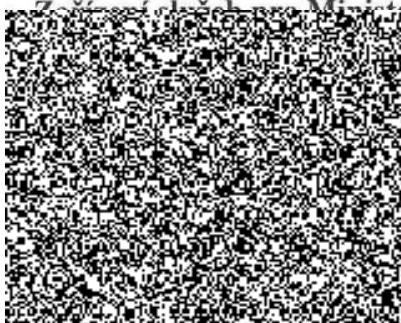


jejím vystupování v právních vztazích, ve znění pozdějších předpisů a zákonem č. 235/2004, o dani z přidané hodnoty, ve znění pozdějších předpisů, zákonem č. 89/2012 Sb., občanský zákoník, ve znění pozdějších předpisů a zákonem 127/2005 Sb., o elektronických komunikacích a o změně některých souvisejících zákonů, ve znění pozdějších předpisů.

- 3) Práva a povinnosti vyplývající z této smlouvy v plném rozsahu přecházejí na případné právní nástupce obou smluvních stran.
- 4) Veškeré změny nebo doplňky této smlouvy je třeba činit formou písemných, vzestupně číslovaných a oběma smluvními stranami podepsaných dodatků.
- 5) Tato smlouva je vyhotovena ve čtyřech stejnopisech s platností originálu, z nichž každá smluvní strana obdrží dvě vyhotovení.
- 6) Nedílnou součástí smlouvy je příloha č. 1, kterou tvoří výkresy umístěného zařízení provozovatele.
- 7) Smlouva nabývá platnosti dnem podpisu oběma smluvními stranami a účinnosti dnem 1. 7. 2019, nejdříve však dnem zveřejnění v registru smluv.
- 8) Smluvní strany prohlašují, že před podpisem smlouvu řádně projednaly a přečetly, že je sepsána podle jejich pravé a svobodné vůle, vážně a srozumitelně, nikoli v tísní a za nápadně nevýhodných podmínek, a na důkaz toho připojují své vlastnoruční podpisy.

V Praze dne **27. 05. 2019**
Za poskytovatele:

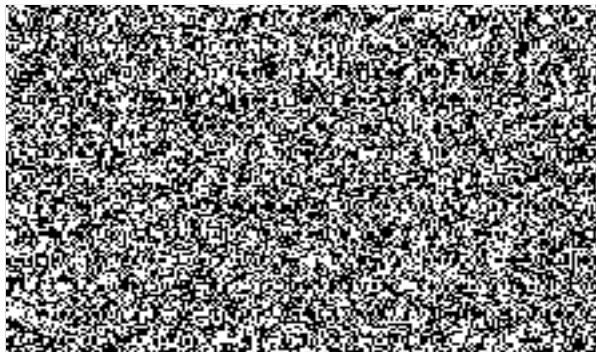
Zařizovací úřad - Ministerstvo vnitra



ZAŘÍZENÍ SLUŽEB PRO MV
příspěvková organizace
101 00 Praha 10 Přípotoční 300
IČO: 67779999 DIČ: CZ67779999
- 155 -

V Praze dne **- 3 -06- 2019**
Za provozovatele:

T-Mobile Czech Republic a.s.



T-Mobile Czech Republic a.s.
Tomičkova 2144/1
148 00 Praha 4
IČ 649 49 681, DIČ CZ64949681

156

ROZDĚLOVNÍK

Výtisk č. 1 **ZSMV** převzal dne

Výtisk č. 2 **ZSMV** převzal dne

Výtisk č. 3 **T-Mobile** převzal dne **- 3 -06- 2019**

Výtisk č. 4 **T-Mobile** převzal dne **- 3 -06- 2019**

