

Smlouva o dílo

uzavřená podle ust. § 2586 a násl. zákona č. 89/2012 Sb., občanský zákoník, v platném znění (dále jen „smlouva“)

Zhotovitel: HB INPOL, s.r.o.
Sídlo: Cidlinská 75, 460 15 Liberec 15
Zápis v OR: KS v Ústí nad Labem, oddíl C, vložka 9396
Oprávněný zástupce: Ing. Petr Bílek, jednatel společnosti
IČ: 63148218
DIČ: CZ63148218
Bankovní spojení: Komerční banka, a.s.
Číslo účtu: 1308150237/0100
Kontaktní osoba ve věci předmětu smlouvy: Ing. Petr Bílek, jednatel společnosti

REG. Č.	Hygienická stanice hlavního města Prahy
00 0 15 / 2 0 1 9	
Související se smlouvou reg. č.	

Objednatel: ČR - Hygienická stanice hlavního města Prahy se sídlem v Praze
Sídlo: Rytířská 404/12, 110 01 Praha 1
Osoba oprávněná jednat jménem objednatele: Mudr. Zdeňka Jágrová, pověřená zastupováním ředitele
IČ: 71009256
DIČ: není plátcem DPH
Bankovní spojení: ČNB Praha
Číslo účtu: 65825011/0710

Kontaktní osoba: [REDAKCE]

I.

Postavení smluvních stran

- (1) Zhotovitel prohlašuje, že je oprávněn poskytnout plnění dle této smlouvy, a že má odpovídající znalosti a potřebné zkušenosti k tomu, aby plnění dle této smlouvy poskytl v nejvyšší kvalitě.
- (2) Zhotovitel prohlašuje, že má odpovídající znalosti a potřebné zkušenosti s prováděním prací obdobného rozsahu, a že je tedy plně schopen zajistit realizaci Díla dle této smlouvy. Zhotovitel disponuje adekvátními zkušenostmi, kapacitními možnostmi a odbornými předpoklady pro řádné poskytování služeb dle této smlouvy.
- (3) Objednatel je organizační složka státu, jejímž zřizovatelem je Ministerstvo zdravotnictví České republiky.

II.

Předmět smlouvy

- (1) Předmětem této smlouvy je sanace vlhkosti v 1. NP v budově Objednatele - pobočky Centrum (dále jen „DÍLO“). Sanací vlhkostí se rozumí provedení opravy povrchu opěrné zdi, provedení nové dlažby a odvodnění dvorků včetně drenáže a injektáže obvodové zdi ze strany dvorku včetně svislé injektáže zdi schodiště, odstranění podlahy v místnosti č. 115, sanace povrchu stěny přilehlé ke svahu v prostoru WC a chodby, provedení injektáže stěn a následné provedení sanačních omítek, provedení injektáže ostatních stěn bez zásahu do podlahových konstrukcí, odstranění neprodyšných nátěrů a aplikace sanačních omítek. Podrobná specifikace Díla je uvedena v Příloze č. 1 – „Výkaz výměr“, v Příloze č. 2 – posudku „Zjištění rozsahu poškození vlhkostí a v 1 NP a návrh řešení“, kterou zpracoval [REDAKCE] a v Příloze č. 3 – „Závazné stanovisko odboru památkové péče MHMP č. j. 292678/2018“, které jsou nedílnou součástí této smlouvy.

(2) Zhotovitel nese veškerou odpovědnost za provedení Díla v požadovaných specifikacích, zejména pak v otázkách týkajících se požadovaných barevností, tvarů apod. Tyto specifikace jsou uvedeny v přílohách č. 1 až 3, které jsou nedílnou součástí této smlouvy.

(3) Zhotovitel se zavazuje provést pro Objednatele Dílo v termínu stanoveném v této smlouvě, svým jménem, bez nedodělků a vad bránících užívání, na své náklady a na své nebezpečí.

(4) Zhotovitel se zavazuje provést Dílo v souladu s českými technickými normami, v souladu s obecně závaznými právními předpisy platnými v České republice v době provádění Díla. Zhotovitel je při provádění Díla vázán veškerými příkazy Objednatele.

(5) Objednatel je oprávněn změnit rozsah Díla. Zhotovitel se zavazuje souhlasit s jakýmkoliv úpravami v předmětu smlouvy učiněnými Objednatelem, tj. omezením či rozšířením předmětu smlouvy, dle konkrétních požadavků Objednatele.

(6) Zhotovitel je oprávněn nechat Dílo provést třetí osobou pouze s předchozím písemným souhlasem Objednatele. Zhotovitel se zavazuje poskytnout Objednateli identifikační údaje veškerých subdodavatelů včetně specifikace jimi prováděných částí Díla, a to v rámci písemné žádosti o udělení souhlasu s jejich využitím předkládané Objednateli.

III.

Termín a místo plnění

(1) Zhotovitel se zavazuje provést Dílo v následujících termínech:

- a) Etapa č. I od 10. 6. 2019 do 11. 8. 2019.
- b) Etapa č. II od 12. 8. 2019 do 20. 10. 2019
- c) Etapa č. III od 21. 10. 2019 do 30. 11. 2019.

(2) Rozdělení činností do jednotlivých etap dle článku III. odst. 1) je uvedeno v příloze č. 1 a 2, které jsou nedílnou součástí této smlouvy.

(3) Místem plnění je **pobočka CENTRUM Hygienické stanice hlavního města Prahy v ulici Dukelských hrdinů 347/11, 170 00 Praha 7.**

IV.

Cena Díla

(1) Objednatel se za níže uvedených podmínek zavazuje uhradit Zhotoviteli celkovou cenu za řádně provedené Dílo ve výši 2 176 403,08 Kč včetně daně z přidané hodnoty.

(2) Celková cena je členěna takto:

Cena v Kč bez DPH	1 798 680,23 Kč
DPH	377 722,85 Kč
Cena v Kč s DPH	2 176 403,08 Kč

(3) Celková cena je stanovena jako nejvýše přípustná, konečná a neměnná. Sjednanou cenu je možno překročit pouze při změně rozsahu prací na základě požadavku s písemným souhlasem Objednatele.

(4) Součástí celkové ceny jsou veškeré náklady související s řádným provedením a dokončením Díla, a to včetně veškerých nákladů nezbytných ke splnění všech povinností Zhotovitele dle této smlouvy, či dle obecně závazných právních předpisů (bez zřetele na to, zda je v této smlouvě uvedeno, že Zhotovitel splní tu kterou povinnost na své vlastní náklady, či nikoliv), zejména se jedná o kompletní zařízení (administrace) potřebných záborů veřejného prostranství, ke kterým poskytne objednatel plnou součinnost.

(5) Zhotovitel na sebe přebírá nebezpečí změny okolností ve smyslu ustanovení § 1765 a § 2620 občanského zákoníku. Cena Díla bude uhrazena za podmínek a v termínech stanovených touto smlouvou; ustanovení § 2611 občanského zákoníku se nepoužije.

V. Platební podmínky

- (1) Objednatel neposkytuje zálohy.
- (2) Celková cena dle předchozího článku bude uhrazena na základě daňového dokladu (faktury) ve shora uvedené výši doručené Zhotovitelem Objednateli.
- (3) Daňový doklad (faktura) musí obsahovat náležitosti daňového dokladu podle platné legislativy a stanovené příslušnými právními předpisy, a to zejména zákonem č. 235/2004 Sb., o dani z přidané hodnoty platným k datu uskutečnění zdanitelného plnění a zákonem č. 563/1991 Sb., o účetnictví platném k těmto dnům.
- (4) Faktura musí obsahovat zejména tyto náležitosti:
 - a) označení povinné a oprávněné osoby, adresu, sídlo, DIČ,
 - b) číslo dokladu,
 - c) den odeslání a den splatnosti, den zdanitelného plnění,
 - d) označení peněžního ústavu a číslo účtu, na který se má platit, konstantní a variabilní symbol,
 - e) účtovanou částku, DPH, účtovanou částku vč. DPH,
 - f) název a označení dodávky,
 - g) důvod účtování s odvoláním na smlouvu;
 - h) razítko a podpis osoby oprávněné k vystavení daňového a účetního dokladu,
 - i) seznam příloh,
 - j) období, za které byla dodávka uskutečněna,
 - k) další náležitosti, pokud je stanoví obecně závazný předpis.
- (5) V případě, že daňový doklad (faktura) nebude mít náležitosti daňového dokladu, nebo na ní nebudou uvedeny údaje specifikované v této smlouvě, nebo bude neúplná a nesprávná, je jí (nebo kopii) Objednatel oprávněn vrátit Zhotoviteli k opravě či k doplnění. V takovém případě se Objednatel nedostává do prodlení a platí, že nová lhůta splatnosti faktury běží až od okamžiku doručení opravené daňového dokladu (faktury).
- (6) Splatnost daňových dokladů je **30 dnů** ode dne doručení daňového dokladu (faktura) Objednateli. Celková cena bude Zhotoviteli uhrazena bezhotovostním převodem na účet uvedený v záhlaví této smlouvy. Objednatel splní povinnost fakturu zaplatit, je-li nejpozději v poslední den splatnosti faktury částka odepsána z jeho bankovního účtu. Platby budou probíhat výhradně v CZK a rovněž veškeré cenové údaje budou v této měně.
- (7) Platba bude provedena na základě protokolárního předání Díla bez vad a nedodělků.

VI. Sankce

- (1) Výše úroků z prodlení se řídí platnými právními předpisy.
- (2) Smluvní strany se dohodly, že v případě prodlení Zhotovitele s provedením Díla ve lhůtách stanovených v této smlouvě, je povinen zaplatit Objednateli smluvní pokutu ve výši 0,5 % z celkové ceny Díla, s jehož dokončením je v prodlení, za každý den prodlení.
- (3) Smluvní strany dále sjednaly smluvní pokutu pro případ prodlení Zhotovitele s odstraňováním vady a nedodělků Díla ve výši 5 000,00 Kč za každou vadu nebo nedodělek a každý den prodlení.
- (4) Smluvní pokuta dle této smlouvy je splatná po porušení uvedené povinnosti, na něž se vztahuje, do 15 dnů od doručení písemné výzvy oprávněné smluvní strany k její úhradě straně povinné, a to bezhotovostním převodem na bankovní účet oprávněné smluvní strany, uvedený v záhlaví této smlouvy.
- (5) Povinností zaplatit smluvní pokutu dle této smlouvy není dotčena povinnost k náhradě škody a tato náhrada škody se hradí v plné výši bez ohledu na výši smluvní pokuty.

VII.

Záruka a odpovědnost za vady díla

- (1) Zhotovitel se zavazuje, že dílo bude mít vlastnosti stanovené touto smlouvou a příslušnými právními předpisy. Nelze-li takto některé vlastnosti díla stanovit, zavazuje se zhotovitel, že dílo bude mít vlastnosti obvyklé. Zhotovitel poskytuje záruku, že dílo bude mít všechny vlastnosti smluvené nebo obvyklé po dobu **60 měsíců** od protokolárního předání a převzetí předmětu díla.
- (2) Oznámení vad vyžaduje písemnou formu. V takovém oznámení objednatel označí vadu díla, popřípadě popíše, jak se taková vada projevuje. Pro účely oznámení vad se smluvní strany dohodly, že postačí forma emailu.
- (3) Zhotovitel se zavazuje zahájit práce na odstranění reklamované vady v záruční době nejpozději do 3 pracovních dnů po jejím zjištění a oznámení objednatelem. V případě vzniku vady ohrožující bezpečnost nebo podstatně omezující užívání předmětu díla a v případě havárií, je však zhotovitel povinen zahájit odstraňování oznámené vady bezodkladně, vady ohrožující bezpečnost nebo podstatně omezující užívání předmětu díla a v případě havárií je zhotovitel povinen odstranit nejpozději do 48 hodin od jejich uplatnění, nedohodnou-li se smluvní strany jinak. V případě vzniku ostatních vad neohrožujících bezpečnost nebo neomezujících užívání předmětu díla je zhotovitel povinen odstranit oznámené vady nejpozději do 5 pracovních dnů od jejich uplatnění.
- (4) Záruční doba se staví po dobu, po kterou předmět díla nelze užívat pro jeho vady, za které odpovídá zhotovitel.
- (5) Jestliže se ukáže, že oznámené vady díla jsou neopravitelné nebo, že s jejich opravou by byly spojeny nepřiměřené náklady, může objednatel požadovat přiměřenou slevu z ceny za dílo, požádá-li o to zhotovitele bez zbytečného odkladu poté, kdy mu zhotovitel oznámil tuto skutečnost.
- (6) Zhotovitel neodpovídá též za vady díla, které byly po přechodu nebezpečí škody na díle způsobeny objednatelem nebo třetími osobami, zejména za vady způsobené jiným než řádným užíváním předmětu díla, ani za vady díla, které před přechodem nebezpečí škody na díle způsobili účastníci výstavby, za něž zhotovitel neodpovídá.

VIII.

Salvatorní klauzule

- (1) Smluvní strany se zavazují poskytnout si k naplnění účelu této smlouvy vzájemnou součinnost.
- (2) Strany sjednávají, že pokud v důsledku změny či odlišného výkladu právních předpisů anebo judikatury soudů bude u některého ustanovení této smlouvy shledán důvod neplatnosti právního úkonu, smlouva jako celek nadále platí, přičemž za neplatnou bude možné považovat pouze tu část, které se důvod neplatnosti přímo týká. Strany se zavazují toto ustanovení doplnit či nahradit novým ujednáním, které bude odpovídat aktuálnímu výkladu právních předpisů a smyslu a účelu této smlouvy.
- (3) Pokud v některých případech nebude možné řešení zde uvedené a smlouva by byla neplatná, strany se zavazují bezodkladně po tomto zjištění uzavřít novou smlouvu, ve které případný důvod neplatnosti bude odstraněn, a dosavadní přijatá plnění budou započítána na plnění stran podle této nové smlouvy. Podmínky této nové smlouvy vyjdou přitom z původní smlouvy.

IX. Řešení sporů, rozhodné právo

(1) Smluvní strany vynaloží veškeré úsilí k tomu, aby vyřešily všechny spory, které by mohly vzniknout v souvislosti s touto smlouvou a její realizací v první řadě vzájemnou dohodou.

(2) Smluvní strany se ve smyslu ustanovení zákona č. 91/2012 Sb., o mezinárodním právu soukromém, ve znění pozdějších předpisů, že tato smlouva a práva a povinnosti z ní vyplývající se řídí právem České republiky, zejména příslušnými ustanoveními zákona č. 89/2012 Sb., občanského zákoníku, ve znění pozdějších předpisů. Ke kolizním ustanovením českého právního řádu se přitom nepřihlíží.

X. Prorogace

(1) Smluvní strany se ve smyslu ustanovení § 89a zákona č. 99/1963 Sb., občanský soudní řád dohodly, že místně příslušným soudem k projednání a rozhodnutí sporů a jiných právních věcí vyplývajících z této smlouvou založeného právního vztahu, jakož i ze vztahů s tímto vztahem souvisejících, je v případě, že k projednání věci je věcně příslušný krajský soud, Městský soud v Praze a v případě, že k projednání věci je věcně příslušný okresní soud, Obvodní soud pro Prahu 2.

XI. Odstoupení od smlouvy

(1) Objednatel je oprávněn písemně odstoupit od smlouvy, pokud Zhotovitel:

- a) neodstraní v průběhu provádění Díla vady zjištěné Objednatelem, a to ani v dodatečně lhůtě stanovené písemně Objednatelem,
- b) bezdůvodně přeruší provádění Díla,
- c) přes písemné upozornění Objednatele provádí Dílo s nedostatečnou odbornou péčí, v rozporu s platnými technickými normami, obecně závaznými právními předpisy, případně pokyny Objednatele.

(2) Odstoupení nabývá účinnosti dnem prokazatelného doručení druhé smluvní straně. V případě, že Odstoupení od Smlouvy není možné doručit druhé smluvní straně ve lhůtě deseti dnů od odeslání, považuje se Odstoupení od Smlouvy za doručené druhé smluvní straně uplynutím 10. dne od podání takového Odstoupení od Smlouvy poštovní službě k odeslání.

(3) Okamžikem nabytí účinnosti Odstoupení od Smlouvy zanikají všechna práva a povinnosti smluvních stran z této smlouvy. Smluvní strany se dohodly, že v případě zániku této smlouvy z důvodu Odstoupení od Smlouvy si nebudou vracet plnění, za které již bylo poskytnuto protiplnění druhou smluvní stranou.

(4) V důsledku ukončení smlouvy nedochází k zániku nároků na náhradu škody vzniklých porušením této smlouvy, nároků na uhrazení smluvních pokut, ani jiných ustanovení, která podle projevené vůle stran nebo vzhledem ke své povaze mají trvat i po ukončení této smlouvy.

XII. Úkony, doručování písemností

(1) Úkony mezi smluvními stranami jsou oprávněny činit statutární orgány, případně osoby k těmto úkonům příslušnou smluvní stranou písemně zmocněné.

(2) Smluvní strany si budou doručovat písemnosti do datových schránek nebo na dohodnuté doručovací adresy. Dohodnutou doručovací adresou se rozumí adresa sídla/bydliště dotčené smluvní strany uvedená v záhlaví této smlouvy, případně jiná kontaktní adresa uvedená v záhlaví této smlouvy. Doručí-li smluvní strana druhé smluvní

straně písemné oznámení o změně doručovací adresy, rozumí se dohodnutou doručovací adresou dotčené smluvní strany nově sdělená adresa.

(3) Smluvní strany jsou povinny pravidelně přebírat poštu, případně zajistit její pravidelné přebírání na své doručovací adrese. Při změně bydliště/sídla smluvní strany, je tato smluvní strana povinna neprodleně informovat o této skutečnosti druhou smluvní stranu a oznámit jí adresu, která bude její novou doručovací adresou. Smluvní strany berou na vědomí, že porušení povinnosti řádně přebírat poštu dle tohoto odstavce může mít za následek, že doručení zásilky bude zmařeno.

(4) Nevyzvedne-li si adresát zásilku, nebo nepodaří-li se mu zásilku doručit na dohodnutou doručovací adresu, nastávají právní účinky, které právní předpisy spojují s doručením právního úkonu, který byl obsahem zásilky, dnem, kdy se zásilka vrátí odesílateli.

(5) Vyžaduje-li smlouva u některého úkonu smluvní strany písemnou formu, oznámení takového úkonu musí být druhé smluvní straně doručeno do datové schránky, poštou, doručovací službou nebo osobně proti podpisu. V případě, že je úkon učiněn faxem nebo elektronickou poštou, považuje se za platný, pokud je nejpozději následující pracovní den potvrzen písemnou formou.

XIII.

Postoupení práv ze smlouvy

(1) Zhotovitel není oprávněn postoupit práva, povinnosti, závazky a pohledávky z této smlouvy třetí osobě nebo jiným osobám bez předchozího písemného souhlasu Objednatele.

XIV.

Transparentnost úřadu a přístup k informacím

(1) Zhotovitel bere na vědomí povinnost Objednatele uveřejnit tuto smlouvu v souladu se zákonem č. 340/2015 Sb., o zvláštních podmínkách účinnosti některých smluv, uveřejňování těchto smluv a o registru smluv (zákon o registru smluv), a ustanovením § 219 zákona č. 134/2016 Sb., o zadávání veřejných zakázek, a vnitřním předpisem Objednatele č. 11/2016 ze dne 23. května 2016, Registr smluv HSHMP a zásady upravující jejich uveřejňování.

(2) Zhotovitel bere na vědomí povinnost Objednatele vyplývající ze zákona č. 106/1999 Sb., o svobodném přístupu k informacím, ve znění pozdějších předpisů.

(3) Zhotovitel bere na vědomí, že je na základě § 2 písm. e) zákona č. 320/2001 Sb., o finanční kontrole ve veřejné správě a o změně některých zákonů (zákon o finanční kontrole), ve znění pozdějších předpisů, osobou povinnou spolupůsobit při výkonu finanční kontroly.

(4) Smluvní strany souhlasí s tím, aby tato smlouva byla zveřejněna na oficiálních webových stránkách Objednatele, a to včetně případných příloh a dodatků bez časového omezení.

(5) Zhotovitel se zavazuje zachovávat mlčenlivost o všech skutečnostech, které se dozvěděl v souvislosti s plněním této smlouvy a o osobě Objednatele. Povinnost mlčenlivosti trvá i po ukončení smlouvy.

XV.

Závěrečná ustanovení

(1) Smlouva nabývá platnosti dnem jejího podpisu oběma smluvními stranami a účinnosti dnem zveřejnění v registru smluv.

(2) Smluvní vztahy založené touto smlouvou mezi smluvními stranami se řídí ustanoveními zákona č. 89/2012 Sb., občanského zákoníku (ve znění pozdějších předpisů), pokud smlouva nestanoví jinak.

(3) Jakékoliv změny a dodatky k této smlouvě, popřípadě též ukončení této smlouvy musí mít písemnou formu a musí být podepsané oběma smluvními stranami. Případné dodatky k této smlouvě budou označeny jako „Dodatek“ a v sestupně číslovány v pořadí, v jakém byly postupně uzavírány tak, aby dříve uzavřený Dodatek měl vždy číslo nižší, než Dodatek pozdější.

(4) Při ukončení smlouvy jsou smluvní strany povinny vzájemně vypořádat své závazky, zejména si vrátit věci předané k provedení Díla, vyklidit prostory poskytnuté k provedení Díla a místo plnění a uhradit veškeré splatné peněžité závazky podle smlouvy; zánikem smlouvy rovněž nezanikají práva na již vzniklé (splatné) smluvní pokuty podle smlouvy.

(5) Jednotlivá ustanovení smlouvy jsou oddělitelná v tom smyslu, že neplatnost některého z nich nepůsobí neplatnost smlouvy jako celku. Pokud by se v důsledku změny právní úpravy dostalo některé ustanovení smlouvy do rozporu s českým právním řádem (dále jen „kolizní ustanovení“) a předmětný rozpor by působil neplatností smlouvy jako takové, bude smlouva posuzována, jakoby kolizní ustanovení nikdy neobsahovala a vztah smluvních stran se bude v této záležitosti řídit obecně závaznými právními předpisy, pokud se smluvní strany nedohodnou na znění nového ustanovení, jež by nahradilo kolizní ustanovení.

(6) Žádná ze smluvních stran nepostoupí práva a povinnosti vyplývající z této smlouvy, bez předchozího písemného souhlasu druhé smluvní strany. Jakékoliv postoupení v rozporu s podmínkami této smlouvy bude neplatné a neúčinné.

(7) Smlouva je vyhotovena v třech stejnopisech, z nichž každý má platnost originálu, jeden obdrží Zhotovitel a dva Objednatel.

(8) Smluvní strany na závěr této smlouvy výslovně prohlašují, že jim nejsou známy žádné okolnosti bránící v uzavření této smlouvy.

(9) Smluvní strany prohlašují, že si tuto smlouvu před jejím podpisem přečetly, a shledaly, že její obsah přesně odpovídá jejich pravé a svobodné vůli a zakládá právní následky, jejichž dosažení svým jednáním sledovaly; na důkaz této skutečnosti připojují své podpisy.³

V Liberci dne 22. 5. 2019

V Praze dne 30 -05- 2019

[Redacted signature area]

Za zhotovitele

Ing. Petr Bílek
jednatel společnosti

[Redacted]

Hygienická stanice hl. m. Prahy
se sídlem v Praze
Rytfiská 12, 110 01 Praha 1
poštovní adresa: 110 01 Praha 1
tel, 296 2335
ČNE P 710

[Redacted signature area]

Za objednatele

MUDr. Zdeňka Jágrová
pověřená zastupováním ředitele

[Redacted]

SOUHRNNÝ LIST STAVBY

Kód:
Stavba: Sanace vlhkosti 1.NP pobočky Centrum a Západ, Dukelských hrdinů
 347/11, Praha 7

JKSO:
 Místo: Hygienická stanice hl.m. Prahy, Dukelských hrdinů 347/11, Praha 7

CC-CZ:
 Datum: 22.5.2019

Objednatel:
 Hygienická stanice hl.m. Prahy, Rytiřská 404/12, Praha 1

IČ: 710 09 256
 DIČ:

Zhotovitel:
 HB INPOL, s.r.o., Cidlinská 75, 460 15 Liberec 15

IČ: 63148218
 DIČ: CZ63148218

Projektant:
 [REDACTED]

IČ: 690 04 617
 DIČ:

Poznámka:

Náklady z rozpočtů 1 798 680,23
 Ostatní náklady ze souhrnného listu 0,00

Cena bez DPH 1 798 680,23

DPH základní	21,00%	ze	1 798 680,23	377 722,85
snížená	15,00%	ze	0,00	0,00

Cena s DPH v CZK 2 176 403,08

Objednatel: [REDACTED] Datum a podpis: 30-05-2019 Razítko	Hygienická stanice hl.m. Prahy se sídlem v Praze Rytiřská 12, 110 01 Praha 1 poštovní příhrádka 203 296 336 700, fax 224 212 335 E Praha 1 65825011/0710 IČ 71009256	Zhotovitel: [REDACTED] Datum a podpis: [REDACTED] Razítko
--	--	--

REKAPITULACE OBJEKTŮ STAVBY

Kód: 0
Stavba: Sanace vlhkosti 1.NP pobočky Centrum a Západ, Dukelských hrdinů
 347/11, Praha 7

Místo:
 Objednatel: Hygienická stanice hl.m. Prahy, Rytiřská 404/12, Praha 1
 Zhotovitel: HB INPOL, s.r.o., Cidlinská 75, 460 15 Liberec 15
 Datum: ##
 Projektant: [REDACTED]

Kód	Objekt	Cena bez DPH [CZK]	Cena s DPH [CZK]
1) Náklady z rozpočtů			
01	stavební	[REDACTED]	[REDACTED]
(1.etapa)			
02	stavební	[REDACTED]	[REDACTED]
(2.etapa)			
03	stavební	[REDACTED]	[REDACTED]
(3.etapa)			
2) Ostatní náklady ze souhrnného listu			
Ostatní náklady		[REDACTED]	[REDACTED]
Vyplň vlastní		[REDACTED]	[REDACTED]
Vyplň vlastní		[REDACTED]	[REDACTED]
Vyplň vlastní		[REDACTED]	[REDACTED]
Celkové náklady za stavbu 1) + 2)		1 798 680,23	2 176 403,08

KRYCÍ LIST ROZPOČTU

Stavba: Sanace vlhkosti 1.NP pobočky Centrum a Západ, Dukelských hrdinů 347/11, Praha 7

Objekt: 01 (1.etapa) - stavební

JKSO:

Místo:

Hygienická stanice hl.m. Prahy, Dukelských hrdinů 347/11, Praha 7

Objednatel:

Hygienická stanice hl.m. Prahy, Rytířská 404/12, Praha 1

Zhotovitel:

HB INPOL, s.r.o., Cidlinská 75, 460 15 Liberec 15

Projektant:

[REDACTED]

CC-CZ:

Datum: 22.05.2019

IČ: 710 09 256

DIČ:

IČ: 63148218

DIČ: CZ63148218

IČ: 690 04 617

DIČ:

Poznámka:

Náklady z rozpočtu

Ostatní náklady

Cena bez DPH

DPH základní 21,00% ze [REDACTED]

snížená 15,00% ze [REDACTED]

Cena s DPH v CZK

REKAPITULACE ROZPOČTU

Stavba: Sanace vlhkosti 1.NP pobočky Centrum a Západ, Dukelských hrdinů 347/11, Praha 7

Objekt: 01 (1.etapa) - stavební

Místo:

Datum:

22.05.2019

Objednatel:

Hygienická stanice hl.m. Prahy, Rytířská 404/12 Projektant:

Zhotovitel:

HB INPOL, s.r.o., Cidlinská 75, 460 15 Liberec 15

Kód - Popis

Cena celkem [CZK]

1) Náklady z rozpočtu

HSV - Práce a dodávky HSV

- 1 - Zemní práce
- 2 - Zakládání
- 3 - Svislé a kompletní konstrukce
- 5 - Komunikace pozemní
- 6 - Úpravy povrchů, podlahy a osazování výplní
- 8 - Trubní vedení
- 9 - Ostatní konstrukce a práce, bourání

997 - Přesun sutě

998 - Přesun hmot

PSV - Práce a dodávky PSV

711 - Izolace proti vodě, vlhkosti a plynům

721 - Zdravotechnika - vnitřní kanalizace

725 - Zdravotechnika - zařizovací předměty

764 - Konstrukce klempířské

766 - Konstrukce truhlářské

771 - Podlahy z dlaždic

781 - Dokončovací práce - obklady

783 - Dokončovací práce - nátěry

784 - Dokončovací práce - malby a tapety

2) Ostatní náklady

Zařízení staveniště

Projektové práce

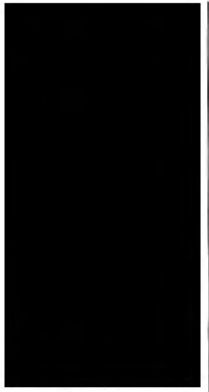
Územní vlivy

Provozní vlivy

Jiné VRN včetně potřebných záborů

Kompletační činnost

Celkové náklady za stavbu 1) + 2)



ROZPOČET

Stavba: Sanace vlhkosti 1.NP pobočky Centrum a Západ, Dukelských hrdinů 347/11, Praha 7

Objekt: 01 (1.etapa) - stavební

Místo: Datum: 22.05.2019

Objednatel: Hygienická stanice hl.m. Prahy, Rytířská 404/1 Projektant: XXXXXXXXXX
 Zhotovitel: HB INPOL, s.r.o., Cidlinská 75, 460 15 Liberec 15

PČ	Ty p	Kód	Popis	MJ	Množství	J.cena [CZK]	Cena celkem [CZK]
----	------	-----	-------	----	----------	--------------	-------------------

Náklady z rozpočtu

HSV - Práce a dodávky HSV

1 - Zemní práce

1	K	122.1	Odkpávky v ploše s odvozem ručně	m3	19,760		
2	K	174101102	Zásyp v uzavřených prostorech sypaninou se zhutněním	m3	2,840		
3	K	175111101	Obsypání potrubí ručně sypaninou bez prohození sítím, uloženou do 3 m	m3	12,510		
4	M	58343920	kamenivo drcené hrubé frakce 16/22	t	45,026		
5	K	460150263	Hloubení zapažených i nezapažených rýh ručně š 50 cm, hl 80 cm, v hornině tř 3	m	38,400		

2 - Zakládání

6	K	212752212	Trativod z drenážních trubek plastových flexibilních D do 100 mm včetně lože otevřený výkop	m	41,900		
7	K	213141111	Zřízení vrstvy z geotextilie v rovině nebo ve sklonu do 1:5 š do 3 m	m2	56,450		
8	M	69311070	geotextilie netkaná PP 400g/m2	m2	64,918		

3 - Svislé a kompletní konstrukce

9	K	319202111	Dodatečná izolace zdiva tl do 150 mm nízkotlakou injektáží silikonovou mikroemulzí	m	13,500		
10	K	319202114	Dodatečná izolace zdiva tl do 600 mm nízkotlakou injektáží silikonovou mikroemulzí	m	5,030		
11	K	319202115	Dodatečná izolace zdiva tl do 900 mm nízkotlakou injektáží silikonovou mikroemulzí	m	26,570		

5 - Komunikace pozemní

12	K	564730011	Podklad z kameniva hrubého drceného vel. 8-16 mm tl 100 mm	m2	56,450		
13	K	564750111	Podklad z kameniva hrubého drceného vel. 16-32 mm tl 150 mm	m2	56,444		
14	K	596811220	Klazení betonové dlažby komunikací pro pěši do lože z kameniva vel do 0,25 m2 plochy do 50 m2	m2	56,450		
15	M	59246004	dlažba plošná betonová hladká 60x60x6cm	m2	56,450		

6 - Úpravy povrchů, podlahy a osazování výplní

16	K	619991001	Zakrytí podlah fólií přilepenou lepící páskou	m2	33,650		
17	K	619991011	Obalení konstrukcí a prvků fólií přilepenou lepící páskou	m2	18,960		
18	K	622131111	Polymercementový spojovací můstek vnějších stěn nanášený ručně 2*	m2	214,060		
19	K	622.2	Příplatek za filcování povrchu stěrky	m2	195,620		

PČ	Ty P	Kód	Popis	MJ	Množství	J.cena [CZK]	Cena celkem [CZK]
20	M	622.1	Stěrková hmota na nopovou folii pro plochu 86,46m ²	kg	1 267,741		
21	K	622131121	Penetrační disperzní nátěr vnějších stěn nanášený ručně	m ²	109,160		
22	M	629.1	Penetrační nátěr	l	32,826		
23	K	629999011	Příplatek k úpravám povrchů	m ²	86,460		
24	K	622331121	Cementová omítka hladká jednovrstvá vnějších stěn nanášená ručně-soklová	m ²	139,240		
25	K	622821001	Vnější sanační zatřená omítka pro vlhké zdivo prováděná ručně-trascementový postřik	m ²	139,300		
26	K	642944121	Osazování ocelových zárubní dodatečné pl do 2,5 m ²	kus	2,000		
27	M	55331121	zárubeň ocelová pro běžné zdění hranatý profil 110 1100 L/P	kus	2,000		
28	K	644941111	Osazování ventilačních mřížek velikosti do 150 x 200 mm	kus	4,000		
29	M	56245646	mřížka větrací kruhová plast 110 se síťovinou	kus	4,000		

8 - Trubní vedení

30	K	721173315	Potrubí kanalizační z PVC SN 4 dešťové DN 110	m	4,800		
31	K	871273121	Montáž kanalizačního potrubí z PVC těsněné gumovým kroužkem otevřený výkop sklon do 20 % DN 125	m	11,950		
32	K	871313121	Montáž kanalizačního potrubí z PVC těsněné gumovým kroužkem otevřený výkop sklon do 20 % DN 160	m	4,300		
33	K	877260310	Montáž kolen na kanalizačním potrubí z PP trub hladkých pínostěnných DN 100	kus	16,000		
34	M	28611351	koleno kanalizační PVC KG 110x45°	kus	16,000		
35	M	28617171	koleno kanalizační PP SN 16 30 ° DN 125	kus	2,000		
36	M	28617181	koleno kanalizační PP SN 16 45 ° DN 125	kus	8,000		
37	M	28617172	koleno kanalizační PP SN 16 30 ° DN 150	kus	1,000		
38	M	28617182	koleno kanalizační PP SN 16 45 ° DN 150	kus	1,000		
39	M	28611506	redukce kanalizační PVC 160/125	kus	2,000		
40	M	28612221	odbočka kanalizační plastová PVC KG DN 160x160/45° SN 12/16	kus	2,000		

9 - Ostatní konstrukce a práce, bourání

41	K	941211111	Montáž lešení řadového rámového lehkého zatížení do 200 kg/m ² š do 0,9 m v do 10 m	m ²	86,460		
42	K	941211211	Příplatek k lešení řadovému rámovému lehkému š do 0,9 m v do 25 m za první a ZKD den použití	m ²	1 729,200		
43	K	941311811	Demontáž lešení řadového modulového lehkého zatížení do 200 kg/m ² š do 0,9 m v do 10 m	m ²	86,460		
44	K	965043441	Bourání podkladů pod dlažby betonových s potěrem nebo teracem tl do 150 mm pl přes 4 m ²	m ³	8,468		
45	K	965081213	Bourání podlah z dlaždic keramických nebo xylolitových tl do 10 mm plochy přes 1 m ²	m ²	2,950		
46	K	968072455	Vybourání kovových dveřních zárubní pl do 2 m ²	m ²	2,360		
47	K	974031164	Vysekání rýh ve zdivu cihelném hl do 150 mm š do 150 mm	m	4,800		
48	K	978013191	Otlučení (osekání) vnitřní vápenné nebo vápenocementové omítky stěn v rozsahu do 100 %	m ²	31,090		

PČ	Typ	Kód	Popis	MJ	Množství	J.cena [CZK]	Cena celkem [CZK]
49	K	978015391	Otlučení (osekání) vnější vápenné nebo vápenocementové omítky stupně členitosti 1 a 2 do 100%	m2	86,460		
50	K	978059541	Odsekání a odebrání obkladů stěn z vnitřních obkládaček plochy přes 1 m2	m2	14,790		
997 - Přesun sutě							
51	K	997013211	Vnitrostaveništní doprava suti a vybouraných hmot pro budovy v do 6 m ručně	t	26,863		
52	K	997013501	Odvoz suti a vybouraných hmot na skládku nebo meziskládku do 1 km se složením	t	26,863		
53	K	997013509	Příplatek k odvozu suti a vybouraných hmot na skládku ZKD 1 km přes 1 km	t	268,630		
54	K	997013803	Poplatek za uložení na skládce (skládkovné) stavebního odpadu cihelného kód odpadu 170 102	t	48,086		
998 - Přesun hmot							
55	K	998011001	Přesun hmot pro budovy zděné v do 6 m	t	78,464		
PSV - Práce a dodávky PSV							
711 - Izolace proti vodě, vlhkosti a plynům							
56	K	711161212	Izolace proti zemní vlhkosti popovou fólií svislá, nopek v 8,0 mm, tl do 0,6 mm	m2	40,680		
57	K	711161232.GTA	Izolace proti zemní vlhkosti popovou fólií s integrovanou mřížkou svislá, nopek v 8,0 mm, tl do 0,6 mm	m2	135,970		
58	K	622252002	Montáž ostatních lišt -ukončovací ventilační lišta	m	82,800		
59	M	711.1	Ukončovací ventilační lišta		82,800		
60	M	28323012	lišta ukončovací š 50mm pro nopové drenážní fólie	m	45,200		
61	K	998711101	Přesun hmot tonážní pro izolace proti vodě, vlhkosti a plynům v objektech výšky do 6 m	t	0,142		
721 - Zdravotechnika - vnitřní kanalizace							
62	K	721171809	Demontáž potrubí z PVC do D 160	m	15,000		
63	K	721211611	Vtok dvorní se svislým odtokem a zápachovou klapkou DN 110/160 mříž litina 226x226	kus	2,000		
64	K	721242116	Lapač střešních splavenin z PP se zápachovou klapkou a lapacím košem DN 125	kus	2,000		
65	K	721242804	Demontáž lapače střešních splavenin DN 125	kus	2,000		
66	K	721290111	Zkouška těsnosti potrubí kanalizace vodou do DN 125	m	16,250		
67	K	721290112	Zkouška těsnosti potrubí kanalizace vodou do DN 200	m	16,250		
725 - Zdravotechnika - zařizovací předměty							
68	K	725110811	Demontáž klozetů splachovací s nádrží	soubor	2,000		
69	K	725112001	Klozet keramický standardní samostatně stojící s hlubokým splachováním odpad vodorovný	soubor	2,000		
70	K	725210821	Demontáž umyvadel bez výtokových armatur	soubor	2,000		
71	K	725211603	Umyvadlo keramické připevněné na stěnu šrouby bílé bez krytu na sifon 600 mm	soubor	2,000		
72	K	725590811	Přemístění vnitrostaveništní demontovaných zařizovacích předmětů v objektech výšky do 6 m	t	0,082		

PČ	Ty p	Kód	Popis	MJ	Množství	J.cena [CZK]	Cena celkem [CZK]
73	K	725820801	Demontáž baterie nástěnné do G 3 / 4	soubor	2,000		
74	K	725822611	Baterie umyvadlová stojánková páková bez vypusti	soubor	2,000		
764 - Konstrukce klempířské							
75	K	764002861	Demontáž oplechování říms a ozdobných prvků do suti	m	1,500		
76	K	764041323	Boční lišta z TiZn lesklého plechu včetně tmelení rš 250 mm	m	1,500		
766 - Konstrukce truhlářské							
77	K	766691914	Vyvěšení nebo zavěšení dřevěných křídel dveří pl do 2 m2	kus	2,000		
771 - Podlahy z dlaždic							
78	K	771574113	Montáž podlah keramických režných hladkých lepených flexibilním lepidlem do 12 ks/m2	m2	2,950		
79	M	59761408	<i>dlaždice keramické slinuté neglazované mrazuvzdorné barevná přes 9 do 12 ks/m2</i>	m2	3,245		
781 - Dokončovací práce - obklady							
80	K	781474113	Montáž obkladů vnitřních keramických hladkých do 19 ks/m2 lepených flexibilním lepidlem	m2	14,790		
81	M	59761026	<i>obkládačky keramické koupelňové (barevné) do 12 ks/m2</i>	m2	14,790		
82	K	998781101	Přesun hmot tonážní pro obklady keramické v objektech v do 6 m	t	0,219		
783 - Dokončovací práce - nátěry							
83	K	783314101	Základní jednonásobný syntetický nátěr zámečnických konstrukcí	m2	2,000		
84	K	783315101	Mezinátěr jednonásobný syntetický standardní zámečnických konstrukcí	m2	2,000		
85	K	783317101	Krycí jednonásobný syntetický standardní nátěr zámečnických konstrukcí	m2	2,000		
86	K	783826315	Mikroarmovací silikonový nátěr omítek	m2	109,160		
87	K	783826615	Hydrofobizační transparentní silikonový nátěr omítek stupně členitosti 1 a 2	m2	22,700		
784 - Dokončovací práce - malby a tapety							
88	K	612131121	Penetrační disperzní nátěr vnitřních stěn nanášený ručně	m2	41,450		
89	K	784191003	Čištění vnitřních ploch	m2	41,450		
90	K	784211101	Dvojnásobné bílé malby ze směsí za mokra výborně otěruvzdorných v místnostech výšky do 3,80 m	m2	41,450		

KRYCÍ LIST ROZPOČTU

Stavba: Sanace vlhkosti 1.NP pobočky Centrum a Západ. Dukelských hrdinů 347/11, Praha 7

Objekt: 02 (2.etapa) - stavební

JKSO:

CC-CZ:

Místo:

Datum: 22.05.2019

Hygienická stanice hl.m. Prahy, Dukelských hrdinů 347/11, Praha 7

Objednatel:

IČ: 710 09 256

Hygienická stanice hl.m. Prahy, Rytířská 404/12, Praha 1

DIČ:

Zhotovitel:

IČ: 63148218

HB INPOL, s.r.o., Cidlinská 75, 460 15 Liberec 15

DIČ: CZ63148218

Projektant:

IČ: 690 04 617

DIČ:

Poznámka:

Náklady z rozpočtu

Ostatní náklady

Cena bez DPH

DPH základní	21,00%	ze	
snížená	15,00%	ze	

Cena s DPH v CZK

REKAPITULACE ROZPOČTU


Stavba: Sanace vlhkosti 1.NP pobočky Centrum a Západ, Dukelských hrdinů 347/11, Praha 7

Objekt: 02 (2.etapa) - stavební

Místo:

Datum:

22.05.2019

Objednatel: Hygienická stanice hl.m. Prahy, Rytířská 404/1 Projektant: 

Zhotovitel: HB INPOL, s.r.o., Cidlínská 75, 460 15 Liberec 15

Kód - Popis

Cena celkem [CZK]

1) Náklady z rozpočtu

HSV - Práce a dodávky HSV

- 1 - Zemní práce
- 3 - Svislé a kompletní konstrukce
- 5 - Komunikace pozemní
- 6 - Úpravy povrchů, podlahy a osazování výplní
- 8 - Trubní vedení
- 9 - Ostatní konstrukce a práce, bourání
- 997 - Přesun sutě
- 998 - Přesun hmot

PSV - Práce a dodávky PSV

- 713 - Izolace tepelné
- 735 - Ústřední vytápění - otopná tělesa
- 776 - Podlahy povlakové
- 784 - Dokončovací práce - malby a tapety

2) Ostatní náklady

- Zařízení staveniště
- Projektové práce
- Územní vlivy
- Provozní vlivy
- Jiné VRN včetně potřebných záborů
- Kompletační činnost

Celkové náklady za stavbu 1) + 2)

ROZPOČET

Stavba: Sanace vlhkosti 1.NP pobočky Centrum a Západ, Dukelských hrdinů 347/11, Praha 7

Objekt: 02 (2.etapa) - stavební

Místo: Datum: 22.05.2019

Objednatel: Hygienická stanice hl.m. Prahy, Rytířská 404/1 Projektant: XXXXXXXXXX

Zhotovitel: HB INPOL, s.r.o., Cidlinská 75, 460 15 Liberec 15

PČ	Ty p	Kód	Popis	MJ	Množství	J.cena [CZK]	Cena celkem [CZK]
----	---------	-----	-------	----	----------	--------------	-------------------

Náklady z rozpočtu

HSV - Práce a dodávky HSV

1 - Zemní práce

1	K	122.1	Odkopávky v ploše s odvozem ručně	m3	4,370		
---	---	-------	-----------------------------------	----	-------	--	--

3 - Svislé a kompletní konstrukce

2	K	319202114	Dodatečná izolace zdíva tl do 600 mm nízkotlakou injektáží silikonovou mikroemulzí	m	9,600		
3	K	319202115	Dodatečná izolace zdíva tl do 900 mm nízkotlakou injektáží silikonovou mikroemulzí	m	33,520		

5 - Komunikace pozemní

4	K	564730011	Podklad z kameniva hrubého drceného vel. 8-16 mm tl 100 mm	m2	29,100		
---	---	-----------	--	----	--------	--	--

6 - Úpravy povrchů, podlahy a osazování výplní

5	K	612311131	Potážení vnitřních stěn vápenným štukem tloušťky do 3 mm	m2	22,720		
6	K	612821012	Vnitřní sanační štuková omítka pro vlhké a zasolené zdívo prováděná ručně	m2	15,850		
7	K	619991001	Zakrytí podlah fólií přilepenou lepicí páskou	m2	6,980		
8	M	622.1	Stěrková hmota na novovou folii pro plochu 86,46m2	kg	105,933		
9	K	622131111	Polymercementový spojovací můstek vnějších stěn nanášený ručně 2*	m2	15,810		
10	K	622131121	Penetrační disperzní nátěr vnějších stěn nanášený ručně	m2	15,810		
11	M	629.1	Penetrační nátěr	l	4,754		
12	K	622331121	Cementová omítka hladká jednovrstvá vnějších stěn nanášená ručně-soklová	m2	15,810		
13	K	622821001	Vnější sanační zatřená omítka pro vlhké zdívo prováděná ručně-trascementový postřík	m2	38,530		
14	K	631311113	Mazanina tl do 80 mm z betonu prostého bez zvýšených nároků na prostředí tř. C 12/15	m3	29,100		
15	K	631362021	Výztuž mazanin svařovanými sítěmi Kari	t	0,150		
16	K	632481213	Separační vrstva z PE fólie	m2	29,100		

8 - Trubní vedení

17	K	721173315	Potrubí kanalizační z PVC SN 4 dešťové DN 110	m	2,000		
18	K	871218113	Kladení drenážního potrubí z flexibilního PVC průměru do 65 mm	m	6,000		
19	M	28611222	trubka PVC drenážní flexibilní D 80mm	m	6,000		

PČ	Ty p	Kód	Popis	MJ	Množství	J.cena [CZK]	Cena celkem [CZK]
20	K	877260310	Montáž kolien na kanalizačním potrubí z PP trub hladkých plnostěnných DN 100	kus	8,000		
21	M	28611351	koleno kanalizační PVC KG 110x45°	kus	8,000		
9 - Ostatní konstrukce a práce, bourání							
22	K	965043441	Bourání podkladů pod dlažby betonových s potěrem nebo teracem tl do 150 mm pl přes 4 m2	m3	4,365		
23	K	965082923	Odstranění násypů pod podlahami tl do 100 mm pl přes 2 m2	m3	2,910		
24	K	974031164	Vysekání rýh ve zdivu cihelném hl do 150 mm š do 150 mm	m	2,000		
25	K	978013191	Otlučení (osekání) vnitřní vápenné nebo vápenocementové omítky stěn v rozsahu do 100 %	m2	38,530		
997 - Přesun sutě							
26	K	997013211	Vnitrostaveništní doprava sutí a vybouraných hmot pro budovy v do 6 m ručně	t	15,675		
27	K	997013501	Odvoz sutí a vybouraných hmot na skládku nebo meziskládku do 1 km se složením	t	15,675		
28	K	997013509	Příplatek k odvozu sutí a vybouraných hmot na skládku ZKD 1 km přes 1 km	t	156,750		
29	K	997013803	Poplatek za uložení na skládce (skládkovné) stavebního odpadu cihelného kód odpadu 170 102	t	48,086		
998 - Přesun hmot							
30	K	998011001	Přesun hmot pro budovy zděné v do 6 m	t	68,508		
PSV - Práce a dodávky PSV							
31	K	711199101	Provedení těsnícího pásu do spoje dilatační nebo styčné spáry podlaha - stěna	m	28,400		
32	M	28355020	páska pružná těsnící š 80mm	m	28,400		
33	K	711211133	izolace proti zemní vlhkosti a radonu provětrávaná z plastových segmentů do v 100 mm se zabetonováním	m2	29,100		
713 - Izolace tepelné							
34	K	713121111	Montáž izolace tepelné podlah volně kladenými rohožemi, pásy, dílci, deskami 1 vrstva	m2	29,100		
35	M	28375912	deska EPS 150 pro trvalé zatížení v tlaku (max. 3000 kg/m2) tl 80mm	m2	29,682		
735 - Ústřední vytápění - otopná tělesa							
36	K	735151821	Demontáž otopného tělesa panelového dvouřadého délka do 1500 mm	kus	2,000		
37	K	735159220	Montáž otopných těles panelových dvouřadých délky do 1500 mm	kus	2,000		
38	K	998735101	Přesun hmot tonážní pro otopná tělesa v objektech v do 6 m	t	0,050		
776 - Podlahy povlakové							
39	K	776141122	Vyrovnání podkladu povlakových podlah stěrkou pevnosti 30 MPa tl 5 mm	m2	29,100		
40	K	776201812	Demontáž lepených povlakových podlah s podložkou ručně	m2	29,100		
41	K	776221111	Lepení pásů z PVC standardním lepidlem	m2	29,100		
42	M	28411000	PVC heterogenní zátěžové antibakteriální nášlapná vrstva 0,90mm R 10 zátěž 34/43 otlak do 0,03mm hořlavost Bfl S1	m2	32,010		

PČ	Typ	Kód	Popis	MJ	Množství	J.cena [CZK]	Cena celkem [CZK]
43	K	776410811	Odstranění soklíků a lišt pryžových nebo plastových	m	28,400		
44	K	776411111	Montáž obvodových soklíků výšky do 80 mm	m	28,400		
45	M	28411003	lišta soklová PVC 30 x 30 mm	m	28,968		
46	K	998776101	Přesun hmot tonážní pro podlahy povlakové v objektech v do 6 m	t	0,326		
784 - Dokončovací práce - malby a tapety							
47	K	612131121	Penetrační disperzní nátěr vnitřních stěn nanášený ručně	m2	114,300		
48	K	784191003	Čištění vnitřních ploch	m2	29,100		
49	K	784211101	Dvojnásobné bílé malby ze směsi za mokra výborně otěruvzdorných v místnostech výšky do 3,80 m	m2	114,300		
50	K	784361001	Armovací (trvale pružné) malby v místnosti výšky do 3,80 m	m2	15,810		

KRYCÍ LIST ROZPOČTU

Stavba: Sanace vlhkosti 1.NP pobočky Centrum a Západ, Dukelských hrdinů 347/11, Praha 7

Objekt: 03 (3.etapa) - stavební

JKSO:

CC-CZ:

Místo:

Datum: 22.05.2019

Hygienická stanice hl.m. Prahy, Dukelských hrdinů 347/11, Praha 7

Objednatel:

IČ: 710 09 256

Hygienická stanice hl.m. Prahy, Rytířská 404/12, Praha 1

DIČ:

Zhotovitel:

IČ: 63148218

HB INPOL, s.r.o., Cidlinská 75, 460 15 Liberec 15

DIČ: CZ63148218

Projektant:

IČ: 690 04 617

DIČ:

Poznámka:

Náklady z rozpočtu

Ostatní náklady

Cena bez DPH

DPH základní 21,00% ze

snížená 15,00% ze


Cena s DPH v CZK

REKAPITULACE ROZPOČTU

Stavba: Sanace vlhkosti 1.NP pobočky Centrum a Západ, Dukelských hrdinů 347/11, Praha 7

Objekt: 03 (3.etapa) - stavební

Místo: Datum: 22.05.2019

Objednatel: Hygienická stanice hl.m. Prahy, Rytířská 404/1 Projektant: 
Zhotovitel: HB INPOL, s.r.o., Cidlinská 75, 460 15 Liberec 15

Kód - Popis

Cena celkem [CZK]

1) Náklady z rozpočtu

HSV - Práce a dodávky HSV

- 3 - Svislé a kompletní konstrukce
- 6 - Úpravy povrchů, podlahy a osazování výplní
- 997 - Přesun sutě
- 998 - Přesun hmot

PSV - Práce a dodávky PSV

- 725 - Zdravotechnika - zařizovací předměty
- 735 - Ústřední vytápění - otopná tělesa
- 766 - Konstrukce truhlářské
- 771 - Podlahy z dlaždic
- 776 - Podlahy povlakové
- 781 - Dokončovací práce - obklady
- 783 - Dokončovací práce - nátěry
- 784 - Dokončovací práce - malby a tapety

OST - Vyklízení a vyvolané přesuny mobiliáře

2) Ostatní náklady

- Zařízení staveniště
- Projektové práce
- Územní vlivy
- Provozní vlivy
- Jiné VRN včetně potřebných záborů
- Kompletační činnost

Celkové náklady za stavbu 1) + 2)

ROZPOČET

Stavba: Sanace vlhkosti 1.NP pobočky Centrum a Západ, Dukelských hrdinů 347/11, Praha 7

Objekt: 03 (3.etapa) - stavební

Místo: Datum: 22.05.2019

Objednatel: Hygienická stanice hl.m. Prahy, Rytířská 404/1 Projektant: XXXXXXXXXX
 Zhotovitel: HB INPOL, s.r.o., Cidlinská 75, 460 15 Liberec 15

PČ	Ty p	Kód	Popis	MJ	Množství	J.cena [CZK]	Cena celkem [CZK]
----	---------	-----	-------	----	----------	--------------	-------------------

Náklady z rozpočtu

HSV - Práce a dodávky HSV

3 - Svislé a kompletní konstrukce

1	K	319202111	Dodatečná izolace zdiva tl do 150 mm nízkotlakou injektáží silikonovou mikroemulzí	m	20,300		
2	K	319202112	Dodatečná izolace zdiva tl do 300 mm nízkotlakou injektáží silikonovou mikroemulzí	m	26,050		
3	K	319202114	Dodatečná izolace zdiva tl do 600 mm nízkotlakou injektáží silikonovou mikroemulzí	m	20,600		
4	K	319202115	Dodatečná izolace zdiva tl do 900 mm nízkotlakou injektáží silikonovou mikroemulzí	m	17,800		

6 - Úpravy povrchů, podlahy a osazování výplní

5	K	612311131	Potažení vnitřních stěn vápenným štukem tloušťky do 3 mm	m2	127,070		
6	K	612821012	Vnitřní sanační štuková omítka pro vlhké a zasolené zdivo prováděná ručně	m2	86,160		
7	K	619991001	Zakrytí podlah fólií přilepenou lepící páskou	m2	217,700		
8	K	619991011	Obalení konstrukcí a prvků fólií přilepenou lepící páskou	m2	37,280		
9	K	622131111	Polymercementový spojovací můstek vnějších stěn nanášený ručně 2*	m2	13,630		
10	K	622331121	Cementová omítka hladká jednovrstvá vnějších stěn nanášená ručně-soklová	m2	13,630		
11	K	622821001	Vnější sanační zatřená omítka pro vlhké zdivo prováděná ručně-trascementový postřik	m2	99,790		
12	K	965081213	Bourání podlah z dlaždic keramických nebo xylolitových tl do 10 mm plochy přes 1 m2	m2	1,200		
13	K	978013191	Otlučení (osekání) vnitřní vápenné nebo vápenocementové omítky stěn v rozsahu do 100 %	m2	13,630		
14	K	978059541	Odsekání a odebrání obkladů stěn z vnitřních obkládaček plochy přes 1 m2	m2	7,520		

997 - Přesun sutě

15	K	997013211	Vnitrostaveništní doprava suti a vybouraných hmot pro budovy v do 6 m ručně	t	1,526		
16	K	997013501	Odvoz suti a vybouraných hmot na skládku nebo meziskládku do 1 km se složením	t	1,526		
17	K	997013509	Příplatek k odvozu suti a vybouraných hmot na skládku ZKD 1 km přes 1 km	t	15,260		

PČ	Typ	Kód	Popis	MJ	Množství	J.cena [CZK]	Cena celkem [CZK]
18	K	997013803	Poplatek za uložení na skládce (skládkovné) stavebního odpadu cihelného kód odpadu 170 102	t	48,086		
998 - Přesun hmot							
19	K	998011001	Přesun hmot pro budovy zděné v do 6 m	t	7,882		
PSV - Práce a dodávky PSV							
725 - Zdravotechnika - zařizovací předměty							
20	K	725110811	Demontáž klozetů splachovací s nádrží	soubor	1,000		
21	K	725112001	Klozet keramický standardní samostatně stojící s hlubokým splachováním odpad vodorovný	soubor	1,000		
22	K	725210821	Demontáž umyvadel bez výtokových armatur	soubor	1,000		
23	K	725211603	Umyvadlo keramické připevněné na stěnu šrouby bílé bez krytu na sifon 600 mm	soubor	1,000		
24	K	725590811	Přemístění vnitrostaveništní demontovaných zařizovacích předmětů v objektech výšky do 6 m	t	0,043		
735 - Ústřední vytápění - otopná tělesa							
25	K	735151821	Demontáž otopného tělesa panelového dvouřadého délka do 1500 mm	kus	10,000		
26	K	735159220	Montáž otopných těles panelových dvouřadých délky do 1500 mm	kus	10,000		
27	K	998735101	Přesun hmot tonážní pro otopná tělesa v objektech v do 6 m	t	0,001		
766 - Konstrukce truhlářské							
28	K	766660001	Montáž dveřních křídel otvíravých 1křídlových š do 0,8 m do ocelové zárubně	kus	1,000		
29	M	61160126	dveře dřevěné vnitřní hladké plné 1křídlové bílé 60x197cm	kus	1,000		
30	K	766691914	Vyvěšení nebo zavěšení dřevěných křídel dveří pl do 2 m2	kus	1,000		
771 - Podlahy z dlaždic							
31	K	771574113	Montáž podlah keramických rezných hladkých lepených flexibilním lepidlem do 12 ks/m2	m2	1,200		
32	M	59761408	dlaždice keramické stínuté neglazované mrazuvzdorné barevná přes 9 do 12 ks/m2	m2	1,320		
776 - Podlahy povlakové							
33	K	776410811	Odstranění soklíků a lišt pryžových nebo plastových	m	107,700		
34	K	776411111	Montáž obvodových soklíků výšky do 80 mm	m	107,700		
35	M	28411003	lišta soklová PVC 30 x 30 mm	m	109,854		
36	K	998776101	Přesun hmot tonážní pro podlahy povlakové v objektech v do 6 m	t	0,025		
781 - Dokončovací práce - obklady							
37	K	781474113	Montáž obkladů vnitřních keramických hladkých do 19 ks/m2 lepených flexibilním lepidlem	m2	7,520		
38	M	59761026	obkládačky keramické koupelňové (barevné) do 12 ks/m2	m2	7,520		
39	K	998781101	Přesun hmot tonážní pro obklady keramické v objektech v do 6 m	t	0,111		

PČ	Ty P	Kód	Popis	MJ	Množství	J.cena [CZK]	Cena celkem [CZK]
783 - Dokončovací práce - nátěry							
40	K	783806805	Odstranění nátěrů z omítek opálením	m2	34,800		
41	K	783826315	Mikroarmovací silikonový nátěr omítek	m2	936,020		
784 - Dokončovací práce - malby a tapety							
42	K	612131121	Penetrační disperzní nátěr vnitřních stěn nanášený ručně	m2	908,530		
43	K	784191003	Čištění vnitřních ploch	m2	217,700		
44	K	784211101	Dvojnásobné bílé malby ze směsi za mokra výborně otěruvzdorných v místnostech výšky do 3,80 m	m2	7,310		
OST - Vyklizení a vyvolané přesuny mobiliáře							
45	K	ost.1	Jednotlivé místnosti vč. obslužných prostor	místn.	12,000		

**Zjištění rozsahu poškození
vlhkostí v 1.N.P. a návrh řešení v objektu**



**Hygienické stanice hl.m. Prahy,
Dukelských hrdinů 347/11, Praha 7**

Vypracoval: [REDACTED]
Datum: listopad 2015

Obsah

A.1 identifikační údaje.....	3
A.1.1 Údaje o stavbě.....	3
a) Název akce:.....	3
b) Místo :.....	3
A.1.2 Údaje o vlastníkov.....	3
A.1.3 Údaje o zpracovateli dokumentace.....	3
A.2 Seznam vstupních podkladů.....	3
B.1 Celkový popis stavby.....	3
B.2 popis stávajícího stavu.....	3
C.1. Návrh řešení.....	9
C.1.1 etapizace opatření.....	9
C.1.2 Návrh opatření.....	9
C.1.3. Předpokládané náklady.....	9
D.1 Závěr, rizika a nejistoty.....	9
Výkresová část:	
Půdorys stávajícího stavu 1.NP	
Půdorys navrhovaných úprav 1.NP	
Detaily	

A.1 IDENTIFIKAČNÍ ÚDAJE

A.1.1 Údaje o stavbě

a) Název akce:

Posouzení rozsahu poškození vlhkostí v 1.N.P. a návrh řešení

b) Místo :

Adresa: Dukelských hrdinů 347/ 11, 170 00 Praha 7
Katastrální území: Holešovice
Parcela číslo: 2095

A.1.2 Údaje o vlastníkov

Vlastníkem je Česká republika
Příslušnost hospodařit s majetkem státu má:
Hygienická stanice hlavního města Prahy se sídlem v Praze, Rytířská 404/12, Staré Město,
11000 Praha

A.1.3 Údaje o zpracovateli dokumentace



A.2 SEZNAM VSTUPNÍCH PODKLADŮ

Zjednodušená dokumentace stavby zpracovaná firmou Camino 88 spol. s r.o. říjen 2015.
Prohlídka stavby a fotodokumentace současného stavu.

B.1 CELKOVÝ POPIS STAVBY

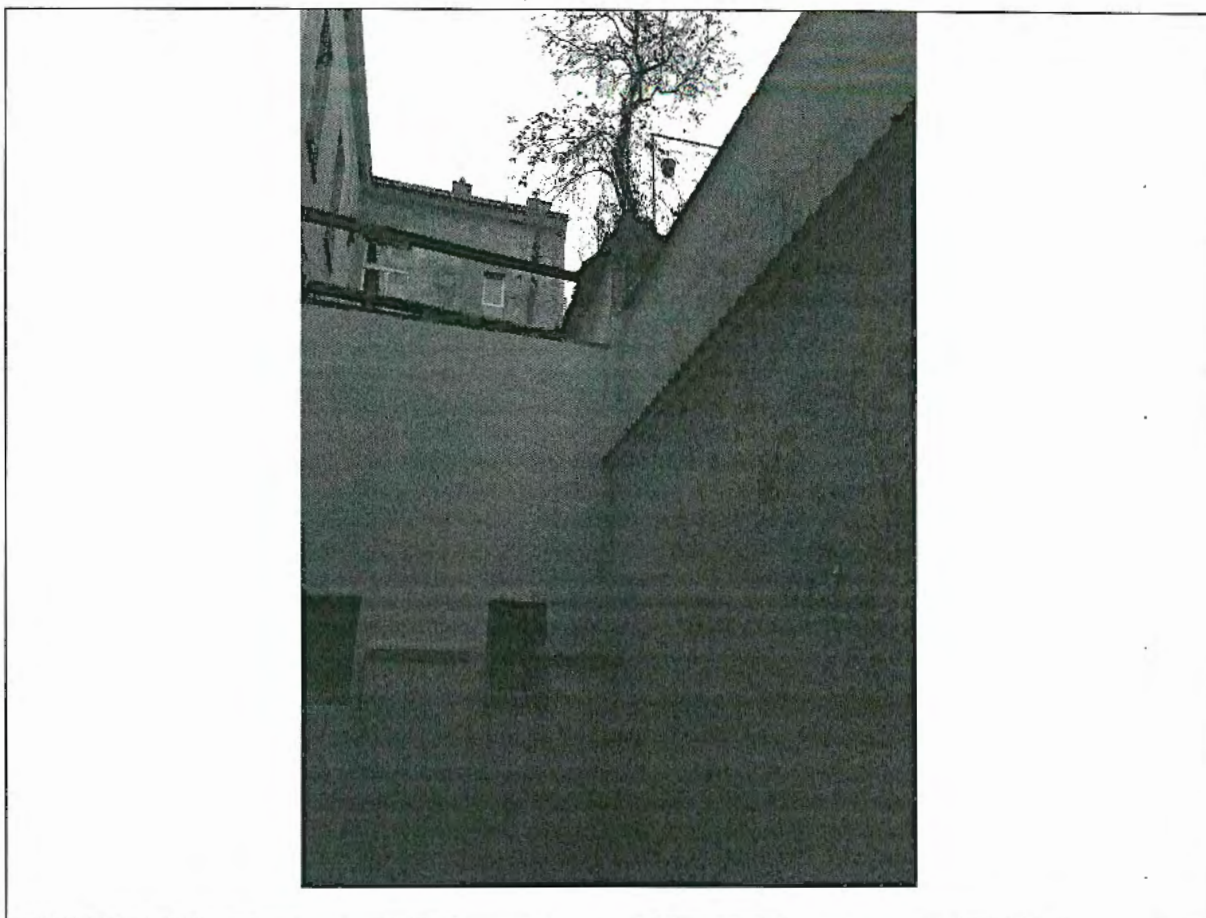
Jedná se o zděný dům se třemi nadzemními podlažimi a podkrovím. Část domu podél ulice Dukelských Hrdinů je podsklepená. V zadní části traktu má dům dva samostatně přístupné dvory a schodiště.

Dům má sedlovou střechu krytou skládanou pálenou krytinou – prejzy. Nad střední částí jihovýchodního průčelí, směrem do ulice je v úrovni krovu věžička s makovicí. Konstrukce krovu je vaznicová, vaznice podpírající krokve jsou uloženy na zděných pilířích. V zadní části traktu má dům dva samostatně přístupné dvory a schodiště. V podkroví je v zadní části domu vybudována jedna kancelář, další část podkroví tvoří půda, která není využívána.

Objekt je vytápěn pomocí ústředního vytápění. Plynová kotelná je umístěna v suterénu objektu.

B.2 POPIS STÁVAJÍCÍHO STAVU

Z příložené fotodokumentace a obhlídky stavby je patrné poškození stavby vlhkostí. Poškození lze rozdělit na poškození vlhkostí vlivem srážkové vody a dále poškození zemní vlhkostí, která někde vzniká druhotně jako následek průniku srážkové vody do podloží. Přímou srážkovou vodou je ohrožena opěrná zeď dvorní části a stěna schodiště přiléhající ke svahu. Zemní vlhkostí je převážně zasaženo zdivo přízemí nepodsklepené části. Z hlediska stupně vlivu vlhkostí lze konstrukce rozdělit na velmi silně, silně, středně a slabě poškozené. Míra poškození je také patrná z příložené fotodokumentace.



Obr. 1. Degradace povrchu opěrné zdi dvorní části vlivem pronikající vlhkosti



Obr. 2. Rozsah poškození povrchu opěrné zdi v návaznosti na schodiště přilehlé ke svahu



Obr. 3. Dvorní vpust a povrch podlahy dvorku



Obr. 4. Stav stávajících prvků odvodnění střechy a příklad poškození omítky vlivem vlhkosti



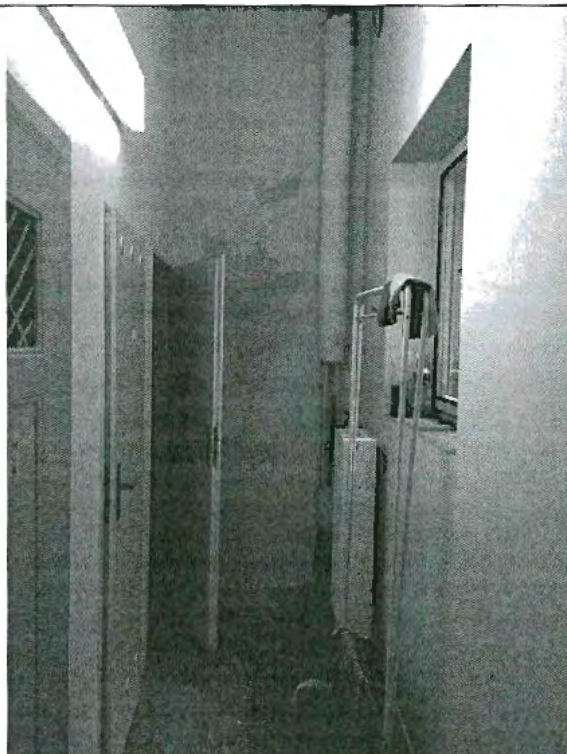
Obr. 5. Poškozená omítka vlivem vlhkosti v interiéru místnosti č. 115



Obr. 6. Rozsah silného lokálního poškození v místnosti č. 109 (hala)



Obr. 7. Ukázka rozsahu poškození vlivem vlhkosti



Obr. 8. Rozsah velmi silného poškození vlhkostí svislé stěny přilehlé ke svahu.



Obr. 9. Rozsah degradace povrchu opěrné zdi ve dvorní části (vpravo od vstupu)



Obr. 10. Stav stávajícího odvodnění ve dvorní části

C.1. NÁVRH ŘEŠENÍ

C.1.1 Etapizace opatření

Odstranění vlhkosti lze z hlediska technologie a postupu prací rozdělit do následujících etap.

- I. Provedení opravy povrchu opěrné zdi, provedení nové dlažby a odvodnění dvorků včetně drenáže a injektáže obvodové zdi ze strany dvorku včetně svislé injektáže zdi schodiště.
- II. Odstranění podlahy v místnosti č. 115 (zasedací místnost), sanace povrchu stěny přilehlé ke svahu v prostoru WC a chodby, provedení injektáže stěn a následně provedení sanačních omítek.
- III. Provedení injektáže ostatních stěn bez zásahu do podlahových konstrukcí, odstranění neprodyšných nátěrů a aplikace sanačních omítek.

C.1.2 Návrh opatření

V první etapě dojde k odstranění stávající dlažby dvorků a stávajících nesoudržných omítek opěrné zdi. Pro provedení nové podlahy dvorků dojde k odtěžení stávajícího podloží až na požadovanou úroveň. Dále dojde k revizi a případné rekonstrukci potrubí a odvodňovacích prvků. Po obvodě dvorku dojde k osazení drenážního potrubí DN 80mm a odvětrání do exteriéru. Výkopem dojde k obnažení obvodové zdi objektu a provedení injektážní clony proti vztlínající vlhkosti z venkovní strany (např. beztlaková injektáž FREEZTEQ DPC). Injektáž bude provedena i ve svislé části zdi schodiště kolmých na stěnu přiléhající ke svahu.

Je-li podlaha v objektu betonová (nerozebiratelná), doporučuje se vyvrtat otvory pro aplikaci ampulí do nejbližší maltové spáry nad horní úroveň podlahy - cca do 75 mm nad úroveň podlahy. Je-li podlaha provedena dřevěná plovoucí, doporučuje se vyvrtat otvory v interiéru tak nízko, jak jen je to možné, případně z exteriéru cca 150 mm nad úroveň okolního terénu. Vnitřní stěny v objektu se doporučuje ošetřovat, co možno nejbližší u podlahy (v nejnižší vrstvě maltové spáry nad podlahou). Doplnkové vertikální clony se umísťují tam, kde je to nezbytné pro zabezpečení funkce horizontální izolace v ošetřených stěnách od účinku vztlínající vlhkosti, například v sousedních zdech anebo k udržení těsného spojení mezi horizontálními vlhku vzdornými bariérami na různých výškových úrovních. Vnitřní omítku zasaženou vlhkostí a hygroskopickými solemi je nutno vždy odstranit do výšky nejméně 500 mm nad zjevnou hranici vztlínající vlhkosti a suť ihned odstranit. Doporučuje se odstranit podlahové lišty kolem vnitřních stěn, případně i povrchové vrstvy podlahy a jiné konstrukce tak, aby se co nejnižší odkryla oblast pro ošetření injektážní hmotou. Na vnější straně obvodových zdí se doporučuje rovněž odstranit poškozenou omítku a všechny obkladové materiály v úrovni zasažené zdi vlhkostí.

Ve vybraných místech zdí dle návodu v bodu 1 se v horizontálním směru vyvrtají otvory o průměru 22 mm v odstupech po 100 až 110 mm. Obvykle se provedou v maltové ložné spáře v úrovni zvolené vrstvy kusového staviva, až do hloubky sahající 25 až 35 mm od opačné strany zdi. Vnitřní stěny lze ošetřovat pouze z jedné nebo druhé strany podle přístupnosti, vnější stěny se zpravidla ošetřují z vnějšku. Do každého připraveného otvoru se postupně vkládají zmrzlé ampule s injektážní hmotou FREEZTEQ DPC a toto se opakuje 4x, vždy po předchozím rozmrznutí a vsáknutí hmoty do zdiva kolem otvorů. Před aplikací ampule se ustříhne jeden konec jejího plastického obalu a zmrazený obsah ampule se mírným tlakem vsunuje do připraveného otvoru. Takto se v jedné operaci zaplní celá délka vyvrtaného otvoru - ampule ve zmrzlém stavu lze lámat na potřebné délky pro zaplnění vrtů. Po vsunutí poslední ampule či její části zůstane otvor otevřený, neutěsňuje se. Manipulovat s ampulemi je možno pouze v gumových rukavicích. V kamenných zdech s dutinami vyplněnými drtí se vrtají otvory o průměru 22 mm z obou stran tak, aby se v drťové výplni překrývaly. Stěny se nevrtají do stejné hloubky jako obvykle, ale jen tolik, aby se vrtané díry překrývaly asi o 50 mm. Do těchto otvorů se pak dávkuje požadovaný počet ampulí. Ve zdech s nepravidelnou ložnou spárou se volí pro vytvoření clony horizontální pás široký 100 až 150 mm. Otvory se vyvrtávají jako obvykle

horizontálně do maltových spár ve vzdálenosti nejvíce 110 mm od sebe. Všechny otvory musí být v mezích 100 až 150 mm širokého pásu a plní se opakovaně ampulemi jako v předchozích případech.

Povrchová úprava soklu objektu bude provedena z cementové soklové omítky (Maxit IP 14) opatřené flexibilní stěrkou (např. Maxit multi 280) s filcovaným povrchem vyztužené armovací tkaninou a opatřené hydrofobizačním nátěrem a dále nátěrem silikonovou fasádní barvou.

Stěna opěrné zdi bude vyspravena cementovou soklovou omítkou (např. Maxit IP 14). Po vyzrání omítky dojde k provedení separační vrstvy z nopové fólie s výztužnou tkaninou (např. Guttabeta S) kotvenou pomocí talířových hmoždinek, ve spodní a horní části opatřenou ventilační a ukončovací lištou Venti S. Povrchová úprava bude řešena pomocí flexibilní stěrky (např. Maxit multi 280) s filcovaným povrchem opatřené hydrofobizačním nátěrem a dále nátěrem silikonovou fasádní barvou.

Ve druhé etapě dojde k sanaci podlahy místnosti č. 115. Stávající podlaha bude odstraněna až na požadovanou úroveň. Obnažené stěny budou opět injektovány clonou proti vztlínající zemi vlhkosti obdobně jako v první etapě.

Vlastní podlaha bude provedena jako odvětrávaná v systému IPT. Pokud to technický stav původních komínových průduchů dovolí, budou využity pro odvětrání. Přívod vzduchu je možné řešit z exteriéru nebo ze sklepních prostor. Při vlastní realizaci dojde nejprve k vyrovnání podloží štěrkem frakce 8/16mm v tl. 40mm. Desky se pokládají na připravené podloží k sobě na sraz. Betonáž IPT desek se provádí ve dvou fázích. V první fázi se vybetonují desky do úrovně jejich horních lemů (20 –30 mm na horní plochu desek), čímž dojde ke stabilizaci systému a zároveň je vytvořena pochůzná vrstva pro provádění dalších konstrukcí podlah.

Ve druhé fázi se provádí betonáž až do úrovně hrubé podlahy. Tloušťka betonové vrstvy je 50mm a bude vyztužena betonářskou sítí 5/100/100mm. Následně dojde k provedení vrchní vrstvy skladby podlahy (tepelná izolace, separační fólie, vrchní betonová mazanina a nášlapná vrstva).

Povrchy stěn dotčené injektáží budou opatřeny sanační omítkou. Před vlastním prováděním sanačních omítek je nutné zjistit stupeň zasolení zdiva dle WTA a následně zvolit odpovídající systém sanační omítky.

Stará omítka se odstraňuje minimálně 80 cm nad viditelnou hranici vlhkosti. Odstraněná omítka musí být odklizená a nesmí se dále použít, aby se zamezilo zpětnému působení solí. Zbytky omítek musí být úplně odstraněny. Spáry ve zdivu se obnažují do hloubky 2 cm z důvodů vysoké koncentrace solí ve spárách. Potom se zdivo mechanicky očistí, např. ocelovým kartáčem nebo opískováním. Důležité je dokonalé očistění povrchu zdiva od prachu. Elektroinstalace nesmí být upevněny sádkou, neboť ta zvyšuje salinitu zdivu. Podhoz se aplikuje zpravidla šachovnicově na 50 % povrchu. Spáry nesmí být podhozem vyplněny. Schnutí podhozu min. 3 dny. Povrchy spodních vrstev omítek se musí důkladně horizontálně zdrsnit ihned po zatuhnutí. Pro nanesení další vrstvy je nutné dodržet technologickou přestávku 1 den/1 mm tloušťky, při vysoké vlhkosti zdiva je nutno přestávku zvýšit na 2 dny/1 mm tloušťky. Sanační omítky WTA jsou minerální omítky a vyžadují zvláště při suchém počasí, účincích větru a slunečního záření ošetřování vlhčením, eventuálně zastíněním. K zamezení vzniku trhlinek nesmí být vnitřní prostory ani na krátkou dobu vytápěny. Lícni omítky a nátěry nesmí negativně ovlivnit propustnost sanačního systému pro vodní páry. Krycí vrstvy v interiéru musí mít difuzní odpor $s_D \leq 0,2$ m (každé jednotlivé vrstvy). Krycí vrstvy v exteriéru (fasáda) musí mít propustnost pro vodní páru a vodoodpudivost minimálně stejné jako sanační omítka. Difuzní odpor $s_D \leq 0,2$ m a současně koeficient nasákavosti $w \leq 0,2$ kg/m²h^{0,5}

Jako fasádní nátěry jsou vhodné modifikované minerální barvy silikátové nebo barvy silikonové. Čistě minerální barvy, silikátové nebo vápenné, jsou značně nasákavé, a proto je lze používat jen v interiérech. V této etapě dojde také k sanaci stěny schodiště přilehlé ke svahu. Sanace spočívá v odstranění nesoudržných omítek a jejich vyspravení pomocí cementové soklové omítky (např. Maxit IP 14). Následně dojde k provedení separační vrstvy z nopové fólie (GUTTABETA S) s armovací tkaninou kotvenou pomocí talířových hmoždinek s ocelovým trnem. Vrchní vrstva bude opatřena flexibilní stěrkou (např. Maxit multi 280) vhodnou též pod keramický obklad.

Ve třetí etapě dojde k provedení beztlakové injektáže zbývajících stěn a následné aplikaci sanačních omítek. V prostoru místnosti č. 100 (chodba) dojde k odstranění stávajících neprodyšných latexových nátěrů, které zvyšují vlhkost zdiva. Poté dojde k aplikaci sanačních omítek dle zásad uvedených v předchozích etapách.

C.1.3. Předpokládané náklady

Předběžně lze stanovit náklady následně podle etap:

I. etapa	1,4 mil.
II. etapa	1,0 mil.
III. etapa	0,7 mil.

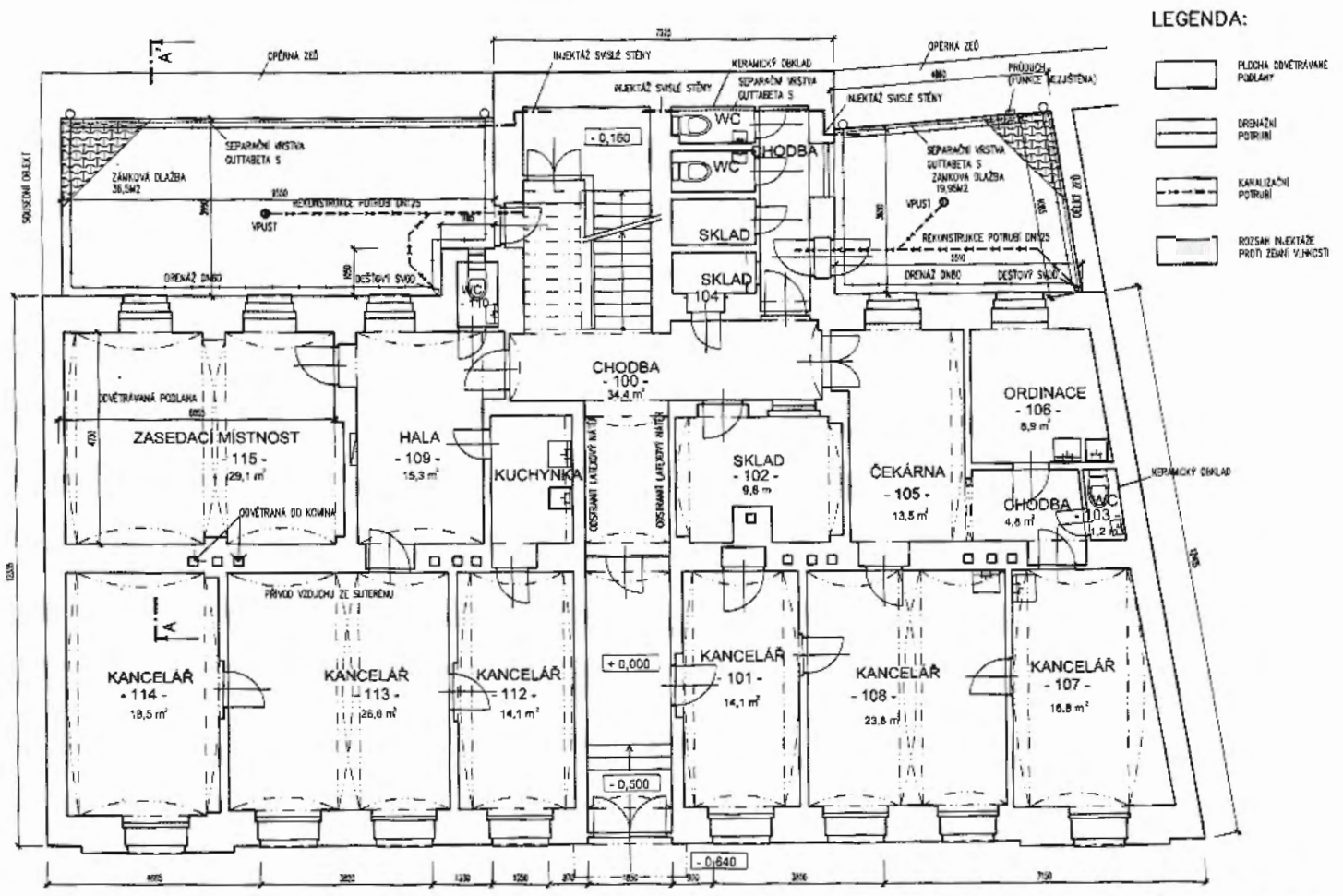
D.1 ZÁVĚR, RIZIKA A NEJISTOTY

Rizikem při provádění oprav jsou konstrukce zakryté a trvale nepřístupné, které při vizuální kontrole nebylo možné prohlédnout, dále neznámý průběh tras vedení stávajících případně i již nevyužívaných inženýrských sítí (vodovod, kanalizace, elektro, plynovod).



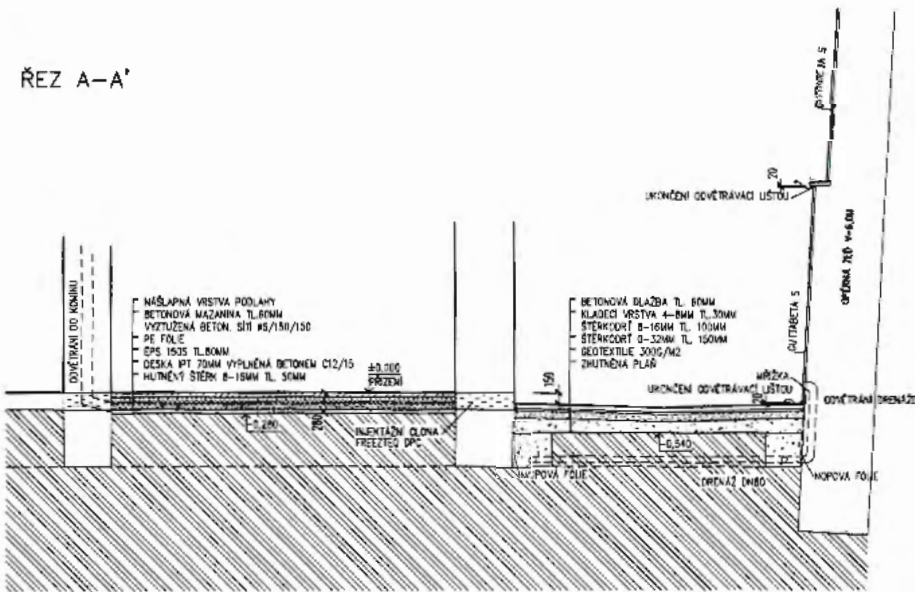


PŮDORYS STÁVAJÍCÍHO STAVU 1.N.P.




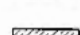

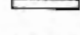


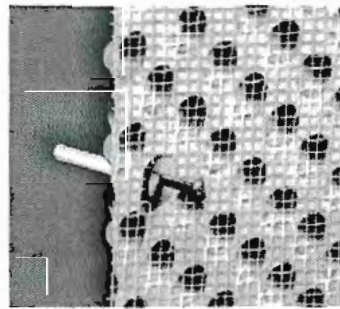
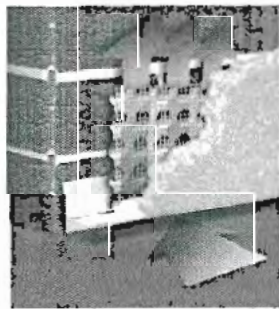
PŮDORYS NAVRHOVANÉHO STAVU 1.N.P.

ŘEZ A-A'



LEGENDA MATERIÁLŮ:

-  MĚKLÁPNÍ OBLONA
FREZZTĚO EPS
-  STĚRNOCORT
-  ŽELEZOBETON
BE KON C16/20
OCCEL 13505 (R)
-  PROSTÝ BETON
C16/20
-  TEPELNÁ IZOLACE
EPS 150S
-  PŮST, 9 TERĚN



DETAILY



HLAVNÍ MĚSTO PRAHA
MAGISTRÁT HLAVNÍHO MĚSTA PRAHY
Odbor památkové péče
Oddělení státní správy památkové péče



- dle rozdělovníku -

Váš dopis zn./ze dne:

Vyřizuje/tel:

Č. j.:

MHMP 292678/2018

Počet listů/příloh: 5/0

Sp. zn.:

Datum:

S-MHMP 949792/2017

21.02.2018

ZÁVAZNÉ STANOVISKO

Magistrát hl. m. Prahy, odbor památkové péče (dále jen MHMP OPP), jako dotčený orgán státní památkové péče na území hlavního města Prahy věcně a místně příslušný podle § 29 odst. 2 písm. b), e) zákona č. 20/1987 Sb., o státní památkové péči, ve znění pozdějších předpisů, posoudil žádost správce dotčené nemovitosti, kterým je Hygienická stanice hl.m. Prahy, Rytířská 404/12, Praha 1, IČ 710 09 256, o vydání závazného stanoviska ve věci **udržovacích prací na nemovitosti, č.p. 347, k.ú. Holešovice, ul. Dukelských hrdinů 11, Praha 7,**

která je v památkové zóně Dejvice, Bubeneč, horní Holešovice, prohlášené vyhláškou HMP č. 10/1993 Sb. o prohlášení částí území hl. m. Prahy za památkové zóny a o určení podmínek jejich ochrany,

spočívající v úpravách s následujícími podrobnostmi:

- návrh na odvlhčení objektu sanací 1. NP – řešena především dvorní část objektu, uliční fasáda nebude úpravami dotčena (tj. upřesněno) - návrh předpokládá rozdělení prací do následujících etap:
- etapa č. I - provedení opravy povrchu opěrné zdi, provedení nové dlažby (nová dlažba zámková) a odvodnění dvorků vč. drenáže a injektáže zdi schodiště;
 - odstranění dlažby dvorů a nesoudržných omítek opěrné zdi;
 - odtěžení podloží a revizi a případnou opravu potrubí a odvodňovacích prvků;
 - osazení drenážního potrubí po obvodě dvora a odvětrání do exteriéru;
 - provedení injektážní clony proti vzilnající vlhkosti;
 - provedení injektáže i ve svislé části zdi schodiště kolmých na stěnu přiléhající ke svaahu;

Sídlo: Mariánské nám. 2/2, 110 01 Praha 1
Pracoviště: Jungmannova 35/29, 110 00 Praha 1
Kontaktní centrum: 12 444, fax: 236 007 157
E-mail: posta@praha.eu, ID DS: 48ia97h

Elektronický podpis - 2.3.2018
Certifikát autora podpisu :
Vydal : AC=ce1b23=Qualified ...
Platnost do : 28.7.2018

- v betonové podlaze vyvrtání otvorů pro aplikaci ampulí do nejbližší maltové spáry, ve dřevěné podlaze vyvrtání otvorů co nejnižší, případně z exteriéru;
- odstranění vnitřních omítek zasazených hygroskopickými solemi, omítky odstranit do výše minimálně 500 mm nad zjevnou hranici poškození;
- odstranění podlahových lišt případně i skladby podlahy kolem stěn pro co nejnižší možné ošetření injektážní hmotou;
- odstranění omítky a obkladových materiálů na vnější straně v úrovni zasažení vlhkostí;
- otvory pro injektáž v odstupu 100 – 150 mm do hloubky 25 – 35 mm, aplikace materiálu FREEZTEQ DPCA v ampulích;
- provedení povrchové vrstvy soklu objektu z cementové soklové omítky (Maxit IP 14) a opatření stěrkou (Maxit multu 280) s filcovým povrchem opatřený hydrofobizačním nátěrem a silikonovou fasádní barvou;
- opatření stěny objektu cementovou soklovou omítkou (Maxit IP 14), po vyvržení provedení separační vrstvy z nopové folie s výstužnou tkaninou ve spodní a horní části s ventilační lištou, opatření stěrkou Maxit multu 280 s filcovým povrchem opatřený hydrofobizačním nátěrem a silikonovou fasádní barvou;
- etapa č. II - odstranění podlahy v místnosti č. 115 (zasedací místnost), sanace povrchu stěny přilehlé ke svahu v prostoru WC a chodby, provedení injektáže stěn a následné provedení sanačních omítek;
 - provedení injektáže stěn;
 - provedení nové podlahy systémem provětrávané podlahy IPT s využitím komínů pokud to jejich stav dovolí, provedení nové skladby podlahy;
 - opatření stěn dotčených betonáží sanační omítkou;
 - předtím bude zjištěn stupeň zasolení zdiva;
 - odstranění omítek min. 80 cm nad hranicí zasažení, proškrábání spár a očištění zdiva;
 - provedení sanačních omítek a nátěru silikátového nebo silikonového, čistě minerální barvy lze použít jen pro interiér;
 - sanace stěny schodiště - odstranění nesoudržných omítek, a jejich vyspravení cementovou omítkou (Maxit IP 14) provedení separační vrstvy z nopové folie s výstužnou tkaninou, opatření stěrkou (Maxit multu 280) s filcovým povrchem opatřený hydrofobizačním nátěrem a silikonovou fasádní barvou;
- etapa č. III - provedení injektáže ostatních stěn bez zásahu do podlahových konstrukcí, odstranění neprodyšných nátěrů a aplikace sanačních omítek,

a vydává podle ustanovení § 14 odst. 2 v souladu s § 14 odst. 3, § 44a odst. 3 zákona č. 20/1987 Sb., o státní památkové péči, ve znění pozdějších předpisů, toto **závazné stanovisko podle § 149 zákona č. 500/2004 Sb.**, správní řád, ve znění pozdějších předpisů:

Provedení navrhovaných prací v rozsahu předložené projektové dokumentace pro stavební řízení „Posouzení rozsahu poškození vlhkostí v 1. NP a návrh řešení“, kterou zpracoval [REDAKCE], je z hlediska zájmů státní památkové péče **přípustné** za těchto základních podmínek:

1. Nová betonová dlažba dvorků bude mít pravoúhlý tvar, tzn. že bude čtvercová nebo obdélná. Zámková dlažba nebude užitá.
2. Nátěr omítek ve dvorní části bude proveden ve stávající světlé barevnosti.

Odůvodnění:

Podle ustanovení § 14 odst. 2 zákona č. 20/1987 Sb., o státní památkové péči, ve znění pozdějších předpisů, byla dne 8.6.2017 podána oprávněnou osobou žádost o vydání závazného stanoviska k návrhu výše uvedených udržovacích prací předmětné nemovitosti v rozsahu předložené dokumentace.

Žádost obsahuje následující doklady a podklady:

- výpis z katastru nemovitostí, výpis z obchodního rejstříku, projekt identifikovaný.

MHMP OPP požádal dne 16.6.2017 Národní památkový ústav, územní odborné pracoviště v hl. m. Praze (dále jen NPÚ ÚOP PR), o zpracování písemného vyjádření k předloženému návrhu v zákonné lhůtě 20 dnů ode dne doručení žádosti o jeho vypracování.

Ve smyslu ustanovení § 14 odst. 6 zákona č. 20/1987 Sb., o státní památkové péči, ve znění pozdějších předpisů, bylo ve věci vydáno písemné vyjádření NPÚ ÚOP PR č.j. NPÚ-311/47728/2017 ze dne 13.7.2017, které MHMP OPP obdržel dne 13.7.2017. Ve svém vyjádření tato odborná organizace považuje navrhované práce realizovatelné za následujících podmínek:

1. *Nová dlažba dvorků bude mít pravoúhlý tvar, tzn., bude čtvercová nebo obdélná.*
2. *Nátěr omítek ve dvorní části bude proveden dle stávající světlé barevnosti.*

Žadateli byla analogicky podle § 36 odst. 3 zákona č. 500/2004 Sb., správní řád, ve znění pozdějších předpisů, před vydáním závazného stanoviska ve věci dána možnost vyjádřit se k podkladům závazného stanoviska. Žadatel této možnosti nevyužil.

MHMP OPP, který žádost posoudil, se ztotožnil s písemným vyjádřením NPÚ ÚOP PR. Provedení prací, uvedených v předloženém návrhu, je z hlediska zájmů státní památkové péče přípustné za podmínek, uvedených ve výrokové části závazného stanoviska.

Nemovitost č.p. 347, k.ú. Holešovice, ul. Dukelských hrdinů 11, Praha 7, se nachází v památkové zóně Dejvice, Bubeneč, horní Holešovice, prohlášené vyhláškou HMP č. 10/1993 Sb. o prohlášení částí území hl. m. Prahy za památkové zóny a o určení podmínek jejich ochrany.

Předmětem památkové ochrany dle vyhlášky HMP č. 10/1993 Sb., o prohlášení částí území hlavního města Prahy za památkové zóny a o určení podmínek jejich ochrany, dle čl. 3, odst. b), je charakter objektu a pozemku, architektura objektu a jeho exteriér, veřejný interiér vč. řemeslných a uměleckořemeslných prvků. Neoddělitelnou součástí domu v památkové zóně jsou pak jeho plášť a výplňové prvky, stejně jako veřejný interiér domu.

Řadový činžovní třípodlažní objekt, postavený v druhé polovině 19. století v historizujícím stylu, s devítiosou uiční fasádou se středovým arkýřem a mělkými rizalidy v krajních okenních osách, je součástí městské památkové zóny.

Památková hodnota objektu spočívá především v jeho celkové podobě, kvalitním architektonickém a materiálovém pojetí a zároveň v jeho sourodém začlenění do urbanistické struktury, prostorové a hmotové skladby jednotně koncipovaného historického urbanistického celku.

K podmínkám, jimiž MHMP OPP omezil provedení záměru žadatele, uvádí MHMP OPP následující odůvodnění:

V podmínce č. 1 je vyloučeno užití navrhované betonové dlažby, která je dlažbou novodobou bez historických souvislostí s vlastním objektem. Do dvora je z památkového hlediska nezbytné položit takovou dlažbu, která se svým tvarem blíží tradiční historické dlažbě. Dlažba čtvercového nebo obdélného tvaru evokuje kamennou dlažbu, běžně v době výstavby daného objektu užívanou.

Podmínka č. 2 doupřesňuje barevnost dvorních fasád, které je vhodné řešit ve světlých odstínech pískové barevnosti, které jsou pro tyto části typické a ve výsledku nepůsobí rušivě.


Při dodržení výše uvedených podmínek nejsou požadované úpravy v rozporu s režimem památkové ochrany na daném území.

Podle § 29 odst. 2 písm. b), § 44a odst. 3 zákona č. 20/1987 Sb., o státní památkové péči, ve znění pozdějších předpisů, § 136 odst. 1 a § 149 zákona č. 500/2004 Sb., správní řád, ve znění pozdějších předpisů, je toto závazné stanovisko úkonem učiněným dotčeným orgánem pro řízení vedené stavebním úřadem.

Poučení o opravném prostředku:

Proti tomuto závaznému stanovisku **nelze** v souladu s ustanovením § 149 odst. 1 správního řádu **podat samostatné odvolání**, neboť tento úkon není samostatným rozhodnutím. Pokud toto závazné stanovisko znemožňuje vyhovět výše uvedené žádosti, příslušný stavební úřad v souladu s ustanovením § 149 odst. 4 správního řádu nebude provádět další dokazování a žádost zamítne.

Až proti rozhodnutí příslušného stavebního úřadu je možné podat odvolání, které umožní, aby bylo v souladu s ustanovením § 149 odst. 5 správního řádu přezkoumáno toto závazné stanovisko.


ředitel odboru

podepsáno elektronicky

Rozdělovník:

I. Doručuje se prostřednictvím datové schránky

Hygienická stanice hl.m. Prahy, Rytířská 404/12, 110 01 Praha 1
poštovní přihrádka 203

II. Na vědomí

OVýs ÚMČ Praha 7
NPÚ ÚOP PR