

**Smlouva o vypořádání závazků**

uzavřená dle § 1746, odst. 2 zákona č. 89/2012 Sb., občanský zákoník, v platném znění, mezi těmito smluvními stranami:

1) Kupující: ČR - Okresní soud v Příbrami  
se sídlem: Milínská 167, 261 28 Příbram III  
zastoupený: Mgr. Miloslavem Boudníkem, předsedou soudu  
IČO: 00024597  
bank. spojení: Česká národní banka Praha  
číslo účtu: 721211/0710 *dále jen "kupující"*

*a*

2) Prodávající: HOFI engineering, s.r.o.  
se sídlem: Požámická 140, Klimkovice 742 83  
zapsaný v OR: Krajským soudem v Ostravě, oddíl C vložka 56824  
zastoupený: Ing. Ilonou Fialovou, jednatelkou společnosti  
za zhotovitele je oprávněn jednat: Ing. Ilona Fialová  
IČO: 28135377  
DIČ: CZ28135377  
bank. spojení: UniCredit Bank Czech Republic and Slovakia a.s.  
číslo účtu: 2113254962/2700 *dále jen "prodávající"*

**I.**

**Popis skutkového stavu**

1. Smluvní strany uzavřely dne 4.12.2018 kupní smlouvu č.j. 2Spr 256/2018, jejímž předmětem byla dodávka a montáž pojízdných regálů pro nově budovanou spisovnu v budově soudu. Tato smlouva byla uzavřena v souladu s vyhodnocením průzkumu trhu v rámci Investiční akce : OS Příbram - Pojízdné regály pro spisovnu.
2. Strana kupující je povinným subjektem pro zveřejňování v registru smluv dle smlouvy uvedené v ustanovení odst. 1. tohoto článku a má povinnost uzavřenou smlouvu zveřejnit postupem podle zákona č. 340/2015 Sb., zákon o registru smluv, ve znění pozdějších předpisů.
3. Obě smluvní strany shodně konstatují, že do okamžiku sjednání této smlouvy nedošlo k uveřejnění smlouvy uvedené v odst. 1 tohoto článku v registru smluv, a že jsou si vědomy právních následků s tím spojených.

4. V zájmu úpravy vzájemných práv a povinností vyplývajících z původně sjednané smlouvy, s ohledem na skutečnost, že obě strany jednaly s vědomím závaznosti uzavřené smlouvy a v souladu s jejím obsahem plnily, co si vzájemně ujednaly, a ve snaze napravit stav vzniklý v důsledku neuveřejnění smlouvy v registru smluv, sjednávají smluvní strany tuto novou smlouvu ve znění, jak je dále uvedeno.

## II.

### Práva a závazky smluvních stran

1. Smluvní strany si tímto ujednáním vzájemně stvrzují, že obsah vzájemných práv a povinností, který touto smlouvou nově sjednávají, je zcela a beze zbytku vyjádřen textem původně sjednané smlouvy<sup>1</sup>, která tvoří pro tyto účely přílohu této smlouvy. Lhůty se rovněž řídí původně sjednanou smlouvou a počítají se od uplynutí 31 dnů od data jejího uzavření.
2. Smluvní strany prohlašují, že veškerá vzájemně poskytnutá plnění na základě původně sjednané smlouvy považují za plnění dle této smlouvy a že v souvislosti se vzájemně poskytnutým plněním nebudou vzájemně vznášet vůči druhé smluvní straně nároky z titulu bezdůvodného obohacení.
3. Smluvní strany prohlašují, že veškerá budoucí plnění z této smlouvy, která mají být od okamžiku jejího uveřejnění v registru smluv plněna v souladu s obsahem vzájemných závazků vyjádřeným v příloze této smlouvy, budou splněna podle sjednaných podmínek.
4. Smluvní strana, která je povinným subjektem pro zveřejňování v registru smluv dle smlouvy uvedené v čl. I. odst. 1 této smlouvy, se tímto zavazuje druhé smluvní straně k neprodlenému zveřejnění této smlouvy a její kompletní přílohy v registru smluv v souladu s ustanovením § 5 zákona o registru smluv.

## III.

### Závěrečná ustanovení

1. Tato smlouva o vypořádání závazků nabývá účinnosti dnem uveřejnění v registru smluv.
2. Tato smlouva o vypořádání závazků je vyhotovena ve dvou stejnopisech, každý s hodnotou originálu, přičemž každá ze smluvních stran obdrží jeden stejnopis.

Příloha č. 1 – Smlouva č.j. 2Spr 256/2018 ze dne 4.12.2018

V Příbrami dne 24.05.2019.....

V Klimkovicích dne 4.6.2019.....

.....  
Za objednatele:

Mgr. Miloslav Boudník  
předseda Okresního soudu v Příbrami



.....  
Za zhotovitele:

HOFI engineering, s.r.o. ©  
Požárnická 140  
Klimkovice 742 83  
IČ: 28135377, DIČ: CZ28135377

<sup>1</sup> V případě jakýchkoli změn smlouvy na veřejnou zakázku musí být tyto změny v souladu s § 222 zákona č. 134/2016, o zadávání veřejných zakázek, jinak by mohl být postup zadavatele považován za přestupek dle § 268 tohoto zákona.

# KUPNÍ SMLOUVA

uzavřena podle § 2079 a násl. zákona č. 89/2012, občanský zákoník  
(dále jen „občanský zákoník“)

č.j. 2Spr 256/2018

---

## Smluvní strany

Kupující: ČR - Okresní soud v Příbrami  
se sídlem: Milínská 167, 261 28 Příbram III

zastoupený: Mgr. Miloslavem Boudníkem, předsedou soudu

IČO: 00024597

bank. spojení: Česká národní banka Praha

číslo účtu: 721211/0710

*dále jen „kupující“*

Prodávající: HOFI engineering, s.r.o.

se sídlem: Požámická 140, Klimkovice 742 83

zapsaný v OR: u Krajského soudu v Ostravě, oddíl C, vložka 56824

zastoupený: Ing. Ilonou Fialovou, jednatelkou společnosti

za zhotovitele je oprávněn jednat: Ing. Miroslav Horák

IČO: 28135377

DIČ: CZ28135377

bank. spojení: UniCredit Bank Czech Republic and Slovakia, pobočka Ostrava

číslo účtu: 2113254962/2700

*dále jen „prodávající“*

uzavírají tuto kupní smlouvu (dále jen „smlouva“) na dodávku a montáž dále popsaného zboží.

## I. Úvodní ustanovení

Obě smluvní strany se dohodly na uzavření této smlouvy s cílem vymezit základní a obecné podmínky jejich obchodního styku, včetně vymezení jejich základních práv a povinností vyplývajících z tohoto závazkového vztahu.

## II. Předmět smlouvy

- 2.1 Předmětem plnění je dodávka, montáž a instalace pojízdných regálů v kapacitě 2192 bm polic, šíř. 350 mm, včetně dopravy zboží na místo plnění určené kupujícím dle plánu rozmístění v příloze č. 1 smlouvy a dle podmínek uvedených v příloze č. 2 smlouvy.
- 2.2 Nedílnou součástí dodávky zboží je také:
- dodávka dokladů nutných k převzetí a řádnému užívání zboží v českém jazyce, zejména návody k použití, záruční listy, dodací listy a další,
  - zajištění úklidu a vyčištění všech prostor dotčených prováděním montážních prací a dopravou,
  - zaškolení obsluhy objednatele.
- 2.3 Předmětem této smlouvy je dále závazek kupujícího převzít plnění provedené řádně a včas a zaplatit za něj dohodnutou kupní cenu.

## III. Kupní cena

- 3.1 Celková cena plnění dle článku II. činí (doplň účastník)  
**461.030,- Kč bez DPH**  
**557.846,30 Kč včetně DPH** (z toho DPH 21% tj 96.816,30 Kč)  
slovy (pětsetpadesátšestmísticosemsetčtyřicetšestkorunřicethaléřů)
- 3.2 Cena plnění dohodnutá podle této smlouvy je nejvýše přípustná a nepřekročitelná pro celou dobu trvání této smlouvy a zahrnuje veškeré náklady prodávajícího spojené s řádným a včasným plněním v souladu s touto smlouvou.
- 3.3 Cena plnění dohodnutá podle této smlouvy může být měněna jedině v případě změny sazby DPH. Cena bude pro tento případ upravena dodatkem ke smlouvě.

## IV. Doba a způsob plnění, místo plnění

- 4.1 Prodávající se zavazuje provést plnění nejpozději do dvou měsíců ode dne podpisu smlouvy.
- 4.2 Plnění se považuje za předané jeho protokolárním převzetím oprávněnou osobou kupujícího dle čl. Vm. této smlouvy. Se zbožím budou předány doklady potřebné k převzetí a užívání věci dle čl. II. odst. 2.2 této smlouvy.

- 4.3 Místem plnění je budova kupujícího - okresního soudu - na adrese Milínská 167, 261 28 Příbram III, 1. podzemní podlaží budovy

#### V.

#### **Platební, fakturační podmínky a převod vlastnického práva ke zboží**

- 5.1 Kupující neposkytuje zálohy.
- 5.2 Prodávající je oprávněn předložit fakturu nejdříve po protokolárním převzetí plnění odpovědným zástupcem kupujícího dle čl. VIII. této smlouvy. Protokol o převzetí plnění podepsaný oprávněnou osobou kupujícího přiloží prodávající k faktuře.
- 5.3 Faktura vystavená prodávajícím musí odpovídat svou povahou pojmu účetního dokladu podle účinných právních předpisů. Pokud faktura nemá sjednané nebo zákonem předepsané náležitosti, anebo je věcně nesprávná, je kupující oprávněn nejpozději do 30 dnů ode dne, kdy ji obdržel, požádat prodávajícího o její opravu či doplnění písemně prostřednictvím držitele poštovní licence, elektronickými prostředky nebo jiným vhodným způsobem. Lhůta splatnosti faktury poté počíná běžet až ode dne, kdy kupující obdržel opravenou či doplněnou fakturu.
- 5.4 Lhůta splatnosti faktury se stanoví na 30 kalendářních dnů ode dne jejího doručení kupujícímu. Obě smluvní strany se dohodly, že dnem úhrady fakturované částky je den odpisu této částky z účtu kupujícího ve prospěch účtu prodávajícího.
- 5.5 Vlastnické právo ke zboží přechází na kupujícího okamžikem jeho protokolárního převzetí od prodávajícího. Ke stejnému okamžiku přechází na kupujícího také nebezpečí škody na dodaném zboží.

#### VI.

#### **Záruka za jakost**

- 6.1 Nesplňuje-li plnění vlastnosti sjednané touto smlouvou a stanovené § 2095 a 2096 občanského zákoníku, má vady. Za vady se považuje i dodání jiného zboží, než stanoví smlouva, a vady v dokladech dle čl. II. odst. 2.2 této smlouvy.
- 6.2 Prodávající se zavazuje poskytnout 36 měsíční záruku za jakost na plnění podle čl. II. této smlouvy. Záruční doba začíná běžet dnem protokolárního převzetí plnění kupujícím.
- 6.3 Prodávající se zavazuje odstranit vadu plnění v záruční době v místě plnění nejpozději do 14 dnů od jejího nahlášení, nedohodnou-li se smluvní strany jinak. Způsob odstranění vady určuje kupující v oznámení.
- 6.4 Záruční vady bude kupující oznamovat prodávajícímu na jeho adresu uvedenou v záhlaví smlouvy nebo na e-mailovou adresu „hofi-enge@email.cz“.
- 6.5 Obě smluvní strany se dohodly, že kupující je oprávněn uplatnit vady zjevné, popř. skryté, kdykoliv po celou dobu záruční doby.

## VII. Smluvní pokuty a úroky z prodlení

- 7.1 V případě prodlení prodávajícího s provedením plnění ve lhůtách dle této smlouvy je prodávající povinen zaplatit kupujícímu smluvní pokutu ve výši 2 000 Kč, a to za každý započatý kalendářní den prodlení.
- 7.2 V případě prodlení prodávajícího s odstraněním vad v záruční době dle této smlouvy je prodávající povinen zaplatit kupujícímu smluvní pokutu ve výši 1 000 Kč, a to za každý započatý kalendářní den prodlení. Prodávající je tak zavázán učinit za každou vadu zvlášť.
- 7.3 Za porušení povinnosti mlčenlivosti podle čl. IX odst. 9.1 této smlouvy je prodávající povinen uhradit kupujícímu smluvní pokutu ve výši 30 000,- Kč, a to za každý jednotlivý případ porušení povinnosti.
- 7.4 Je-li povinná smluvní strana v prodlení s úhradou plateb dle této smlouvy, uhradí oprávněné smluvní straně úrok z prodlení z neuhrazené částky podle nařízení vlády č. 351/2013 Sb.
- 7.5 Ujednáním o smluvních pokutách není dotčeno právo kupujícího na náhradu škody v plné výši.
- 7.6 Zaplacení smluvní pokuty nebo úroků z prodlení nezbavuje smluvní strany povinnosti plnit své závazky stanovené smlouvou.
- 7.7 Smluvní pokuta nebo úrok z prodlení je splatný do 30 kalendářních dnů od doručení příslušné faktury, vystavené oprávněnou smluvní stranou; pro vystavení faktury se uplatní čl. V. odst. 5.3 této smlouvy.
- 7.8 Smluvní strany se dohodly, že kupující může započíst svoji pohledávku za prodávajícím vzniklou na základě této smlouvy oproti pohledávce prodávajícího za předané plnění podle této smlouvy.

## VIII. Oprávněné osoby

- 8.1 Pro zajištění dodržení technických a organizačních podmínek stanovených pro řádné plnění předmětu této smlouvy (akceptace) jsou oběma smluvními stranami jmenovány odpovědné osoby:
- a) za prodávajícího je touto osobou Ing. Miroslav Horák  
(e-mail:
- b) za kupujícího:  
Věra P...  
e-mail: ...  
Ing. Jiří Trávníček, tel.:  
e-mail: jtravnicek@osoud.pbr.justice.cz

Případné změny oprávněných osob podle tohoto článku smlouvy či jejich pověření se smluvní strany zavazují neprodleně si písemně oznámit bez nutnosti uzavírání dodatku ke smlouvě. Změna je účinná dnem jejího doručení druhé smluvní straně.

## IX.

### Ostatní ujednání

- 9.1 Prodávající se zavazuje během trvání smlouvy i po ukončení smlouvy zachovávat mlčenlivost o všech skutečnostech, o kterých se dozví v souvislosti s plněním smlouvy, a které nejsou veřejně dostupné.
- 9.2 Smluvní strany se dohodly, že budou vzájemně komunikovat především elektronickými prostředky. Pokud je nezbytná komunikace formou dopisu v listinné podobě, a takový dopis musí být odeslán prostřednictvím držitele poštovní licence s dodejkou, považuje se za doručení dnem, který je uveden na dodejce jako den převzetí nebo odmítnutí písemnosti nebo dnem, kdy se dodejka vrátila s označením, že písemnost nelze doručit. Komunikace formou dopisu bude použita pro uplatnění a vyřízení reklamace zboží.
- 9.3. Práva a povinnosti vzniklé na základě této smlouvy nebo v souvislosti s touto smlouvou nijak neupravené se řídí právním řádem České republiky, zejména občanským zákoníkem.
- 9.4 Smluvní strany se zavazují vyvinout maximální úsilí k odstranění vzájemných sporů vzniklých na základě této smlouvy nebo v souvislosti s touto smlouvou a k jejich vyřešení zejména prostřednictvím jednání pověřených osob obou stran nebo jejich pověřených zástupců.
- 9.5 Nedohodnou-li se smluvní strany na způsobu řešení vzájemného sporu, má každá ze smluvních stran právo uplatnit svůj nárok u věcně příslušného soudu v místě sídla kupujícího.
- 9.6 Prodávající je podle § 2 písm. e) zákona č. 320/2001 Sb., o finanční kontrole ve veřejné správě a o změně některých zákonů (zákon o finanční kontrole), ve znění pozdějších předpisů, osobou povinnou spolupůsobit při výkonu finanční kontroly prováděné v souvislosti s úhradou zboží nebo služeb z veřejných výdajů.
- 9.7 Prodávající není oprávněn převést jakoukoliv pohledávku vůči kupujícímu či jakýkoliv svůj závazek plynoucí ze smlouvy na třetí osobu bez souhlasu kupujícího.

## X.

### Závěrečná ustanovení

- 10.1 Prodávající si je vědom zákonné povinnosti kupujícího uveřejnit na svém profilu tuto smlouvu včetně všech jejích případných změn a dodatků.
- 10.2 Profilem kupujícího je elektronický nástroj, prostřednictvím kterého kupující jako veřejný zadavatel dle zákona č. 134/2016 Sb., o veřejných zakázkách, ve znění pozdějších předpisů (dále jen „ZVZ“), uveřejňuje informace a dokumenty ke svým veřejným zakázkám způsobem, který umožňuje neomezený a přímý dálkový přístup, přičemž

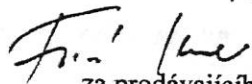
profilem kupujícího v době uzavření této smlouvy pro předmětnou veřejnou zakázku je <https://nen.nipez.cz/profil/OSPB>.

- 10.3 Tato smlouva je vyhotovena ve 4 vyhotoveních s platností originálu, po dvou pro každou smluvní stranu. Smlouva nabývá platnosti dnem jejího podpisu oběma smluvními stranami a účinnosti dnem jejího uveřejnění v registru smluv.
- 10.4 Smlouvu lze měnit nebo doplňovat po vzájemné dohodě smluvních stran pouze písemnými dodatky k této smlouvě, číslovanými od č. 1 vzestupnou řadou a podepsanými osobami oprávněnými k podpisu smlouvy, není-li ve smlouvě uvedeno jinak.
- 10.5 Smlouvu lze mj. ukončit také odstoupením od smlouvy v případě jejího podstatného porušení některou ze smluvních stran, přičemž smluvní strany za podstatné porušení smlouvy považují zejména:
- a) ze strany prodávajícího: - prodlení s plněním dle této smlouvy delší než 30 dnů,  
- prodlení s odstraněním vady v záruční době delší než 10 dnů.
  - b) ze strany kupujícího: - prodlení s úhradou ceny za plnění dle této smlouvy delší než 30 dnů.

Odstoupení od smlouvy je účinné dnem jeho písemného oznámení na adresu druhé smluvní strany.

- 10.6 Smluvní strany se dohodly na vyloučení použití ustanovení § 2093 občanského zákoníku.
- 10.7 Vzhledem k tomu, že tato smlouva podléhá zveřejnění podle zákona č. 340/2015 Sb., o zvláštních podmínkách účinnosti některých smluv, uveřejňování těchto smluv a o registru smluv (zákon o registru smluv), smluvní strany se dohodly, že kupující, jenž je povinným subjektem dle ust. § 2 odst. 1 tohoto zákona, zašle nejpozději do 30 dnů od uzavření smlouvy včetně metadat ve smyslu ust. § 5 odst. 2 a 5 zákona správci registru smluv k uveřejnění, s vyloučením, resp. znečitelněním těch informací, které jsou ze zákona vyňaty z povinnosti uveřejnění.
- 10.8 Obě strany prohlašují, že tuto smlouvu uzavřely svobodně a vážně, na základě projevené vůle obou smluvních stran, souhlasí s jejím obsahem. Zároveň prohlašují, že tato smlouva nebyla ujednána v tísní ani za jinak jednostranně nevýhodných podmínek.
- 10.9 Nedílnou součástí smlouvy jsou její přílohy:  
Příloha č. 1: plán rozmístění  
Příloha č. 2: podmínky plnění

V Klimkovicích dne 4. 12. 2018




za prodávajícího:  
Ing. Ilona Fialová  
jednatelka HOFI engineering, s.r.o.


HOFI engineering, s.r.o. ©  
Požárníká 140  
Klimkovice 742 83  
IČ: 28135377, DIČ: CZ28135377

V Příbrami dne

- 3 - 12 - 2018



za kupujícího:  
Mgr. Milošlav Boudník  
předseda Okresního soudu v Příbrami

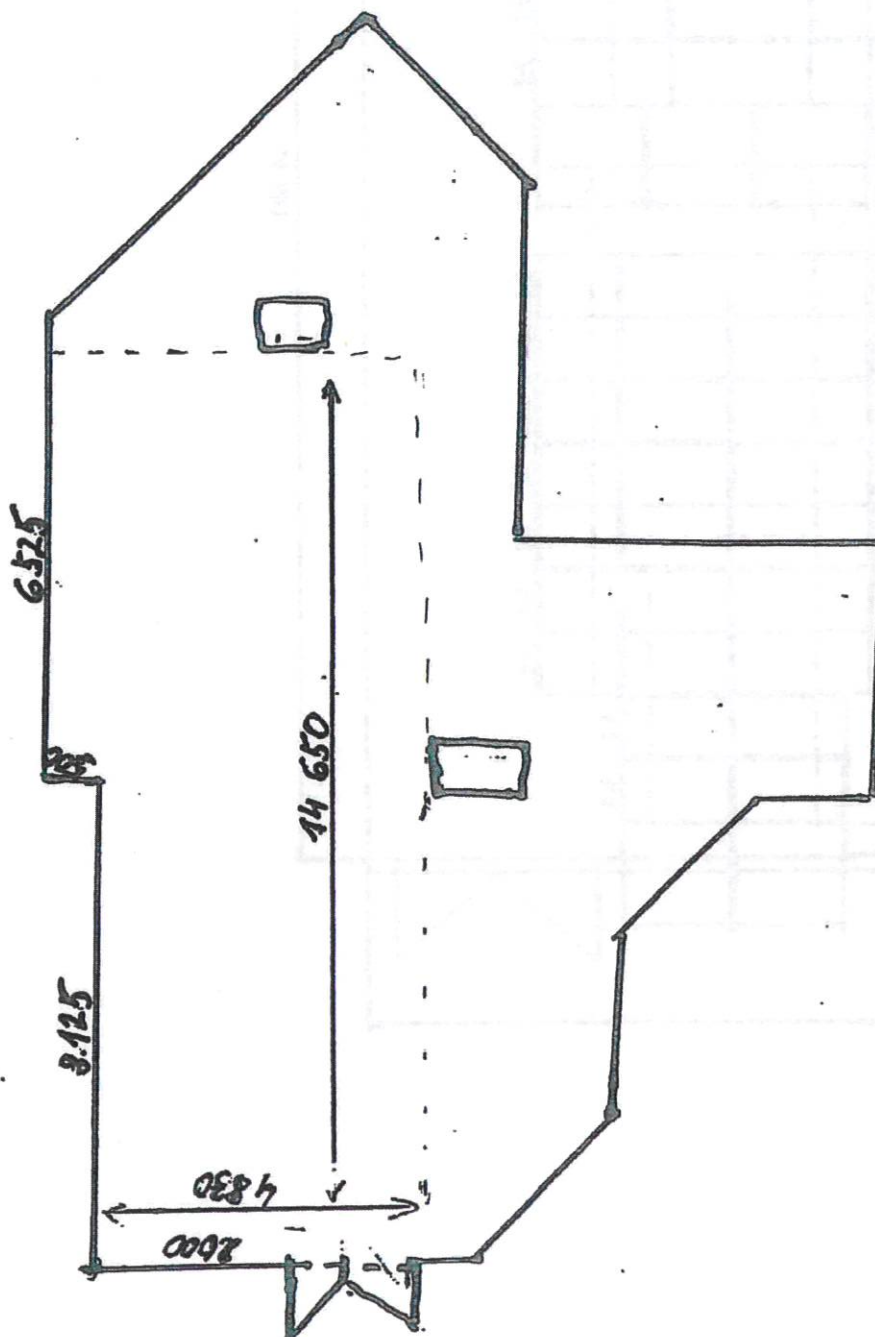


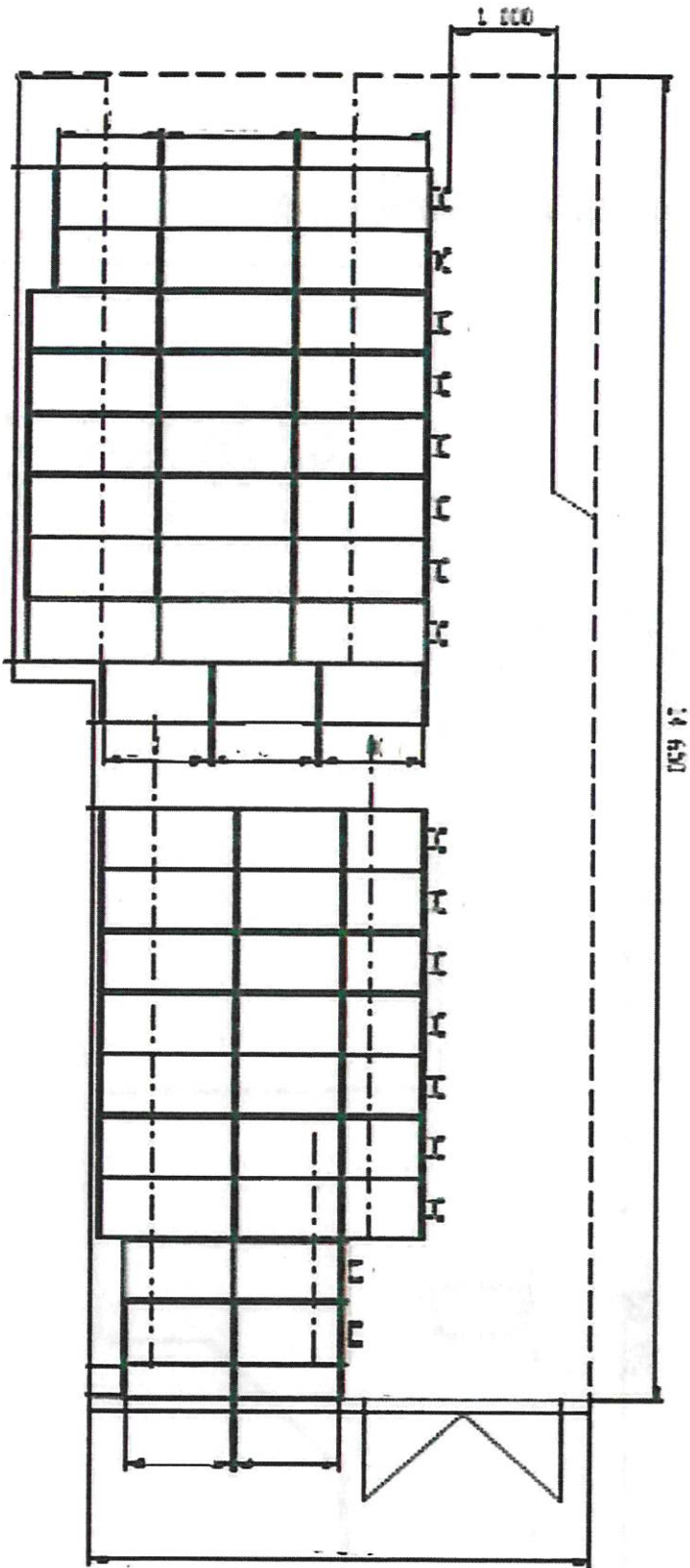


# Půdorys nově zřizované spisovny s předpokládaným umístěním regálů



Digitálně podepsal  
Ing. Ilona Fialová  
Datum: 2018.10.18  
17:58:01 +02'00'





# PODMÍNKY PLNĚNÍ

KUPUJÍCÍ: Okresní soud v Příbrami se sídlem Příbram III, Milínská 167  
MÍSTO DODÁVKY: sídlo kupujícího, 1. podzemní podlaží budovy  
Předmět zadání: Policové regálové systémy.

## **1. Základní údaje**

Předmětem technologické části projektu je vybavení skladu tiskovin formátu A4 naležato policovými mobilními regály. Logistika řešení plně akceptuje požadavky uživatele a navržená technologie kompaktních regálů maximálně využívá stávající dispozice.

### **Popis kompaktních regálů:**

Kompaktní regály sestávají z posuvných podvozků s regálovou nadstavbou. Celý systém splňuje požadavky na úsporu místa /cca 75-90%/, je tvořen moderní progresivní technologií bezšroubových regálových systémů s lehkou přestavitelností polic dle požadavků provozu. Z hlediska obsluhy pracovníků archivu je dosaženo krátkých obslužných cest.

### **Kolejnice**

Pojezdové kolejnice sestávají z vodící a nosné kolejnice. Provedeny jsou z tažené ocele, zaručující vysokou otěruvzdornost. Kotvení je ocelovými pozinkovanými kotvami, M6-80mm a aretačními šrouby. Provedení kolejnic je pro uložení na podlahu, kvůli bezpečnosti jsou po celé délce koleje nášlapové lišty. Rovinnost podlahy musí být v délce 10m ± 10mm.

### **Podvozky**

Podvozky jsou tvořeny svařencem z konstrukční oceli. Uvnitř rámu jsou vloženy kolové nosníky s ručním pohonem. Výška podvozku je 170mm. Kola dle profilu jsou vodící nebo nosná. Celý systém je propojen centrální osou s řetězovým převodem, ovládaným různými v čele podvozku. Výška ovládání /850mm/ a optimální převod /1:4,5/ umožňuje snadné přesouvání jednotlivých podvozků.

### **Povrchová úprava**

Ocelová konstrukce vozíků, včetně ovládání je opatřena vypalovanou práškovou barvou v odstínu RAL 7035.

### **Regálové nástavby**

Použitý regálový systém je tvořen bez šroubovou konstrukcí s maximálním využitím plochy ukládacích polic, bezproblémovou výškovou přestavitelností polic, včetně možnosti dalšího rozšiřování skladového systému a doplňky dle požadavku provozu.

Systém sestává z hlubokotažených stojin /profil 30 x 50mm/, perforovaných v rastru 25mm, pro zavěšení polic. Minimální rozměr profilu stojiny je třeba dodržet kvůli stabilitě stacionární regálové nástavby na mobilním podvozku.

**Stojiny**

jsou spojeny podélným zavětrováním do rámu, který tvoří základ regálu. Regál je tvořen základním sloupcem a požadovaným počtem přidavných sloupců. Do rámu se vkládají police /délky 750, 1000 a 1250mm/, hloubka police je dána hloubkou rámu / 325mm, 350mm, 650mm /. Tolerance od stanoveného rozměru a všech ostatní zadávaných rozměrů police je +/- 2 mm. Vybraný dodavatel předloží vzorek stojiny a police ke kontrole dodržení rozměrových a technických parametrů.

**Police**

musí být třikrát hraněny, v místech rohů bodově svařeny, čímž odpadá riziko poranění. Přestavitelnost polic je v rastru 25mm, čelní lem police je široký 30mm. Oboustranné regály jsou v podélné ose rozděleny svislými tyčemi pr. 6 mm (na 1 bm regálu 8 tyčí).

<b>Nosnosti polic:</b>	750 x 325/N – 60 kg
	1000 x 325/N – 80 kg
	1250 x 325/N – 100 kg
	750 x 650/1R – 120 kg
	1000 x 650/N – 160 kg
	1250 x 650/N – 200 kg

**Čela regálu**

u ovládání jsou uzavřena plnými čelními stěnami pro snadnější uložení archiválií a umístění identifikačních informací o obsahu jednotlivých řad.

**Stabilita sestavy regálu**

je zajištěna křížovou vzpěrou, která se opět uchycuje do předem perforovaných otvorů v rámech regálu.

**Kotvení regálů**

na podvozky je řešeno standartními patkami .

**Povrchová úprava regálů**

je provedena vypalovanou práškovou barvou, RAL 7035, světle šedá, spojovací materiál, pozinkovaný.

**Technické parametry a popis jednotlivých regálových systémů**

**Povrchová úprava:** RAL 7035

**Výška rámu:** 2155 mm

**Hloubka police/regálu:** 325 mm, 650 mm

**Počet polic na výšku:** 5+1 krycí

**Čistá délka police:** 1250mm, 1000mm, 750mm

**Světlá výška mezi policemi:** 390mm, 420 mm

**Nosnosti polic:**

- 750 x 325/N – 60 kg
- 1000 x 325/N – 80 kg
- 1250 x 325/N – 100 kg
- 750 x 650/1R – 120 kg
- 1000 x 650/N – 160 kg
- 1250 x 650/N – 200 kg

**Přestavitelnost polic:** minimálně v rastru 25 mm.

Maximální povolená odchylka od rozměrové škály +/- 2 mm.

### 3. Kapacita jednotlivých regálů

R1 – R2	70,0 bm polic hl. 325 mm
R3 - R8	225,0 bm polic hl. 325 mm
R9	30,0 bm polic hl. 325 mm
R10 – R16	210,0 bm polic hl. 325 mm
R17 – R18	40,0 bm polic hl. 325 mm
R19	10,0 bm polic hl. 325 mm

### 4. Specifikace zařízení

Stacionární regál, pět polic a jedna krycí, 2000 x 350 x 2345mm	-1ks
Mobilní regál, pět polic a jedna krycí, 2000 x 650 x 2345mm	-2ks
Mobilní regál, pět polic a jedna krycí, 3000 x 650 x 2345mm	-7ks
Stacionární regál, pět polic a jedna krycí, 3000 x 650 x 2345mm	-1ks
Mobilní regál, pět polic a jedna krycí, 3750 x 650 x 2345mm	-6ks
Mobilní regál, pět polic a jedna krycí, 3500 x 650 x 2345mm	-2ks

