

**Smlouva o dílo**  
**číslo SDL/OZZL/022/19**  
**"Aktualizace Regionální surovinové politiky Jihočeského kraje"**

Uzavřená v souladu s § 2586 a násl. Zákona č. 89/2012 Sb., občanský zákoník, ve znění pozdějších předpisů a podle ustanovení § 12 Zákona č. 134/2016 Sb., o zadávání veřejných zakázek, ve znění pozdějších předpisů, mezi těmito smluvními stranami:

**Jihočeský kraj**

se sídlem U Zimního stadionu 1952/2, 370 76 České Budějovice

IČO: 70890650

DIČ: CZ70890650

Zastoupený ve věcech smluvních Mgr. Ivanou Stráskou, hejtmankou

Ve věcech technických jsou oprávněni jednat: Ing. Zdeněk Klimeš, Krajský úřad – Jihočeský kraj, vedoucí odboru životního prostředí, zemědělství a lesnictví, Ing. Milan Vlášek, Krajský úřad – Jihočeský kraj, odbor životního prostředí, zemědělství a lesnictví, vedoucí oddělení ekologie krajiny a NATURA2000; Bc. Milena Vlášková, DiS., odbor životního prostředí, zemědělství a lesnictví, úsek vedoucího odboru.

dále jen „objednatel“

a

**Česká geologická služba**

se sídlem Klárov 3, 118 11 Praha 1

IČO: 00025798

DIČ: CZ 00025798

Zastoupená Mgr. Zdeňkem Venerou, Ph.D., ředitelem

bankovní spojení: 

evidence: státní příspěvková organizace dle Opatření MŽP č. 16/17 ze dne 4. října 2017 (MŽP/2017/110/395) – zřizovací listina České geologické služby v příloze č. 2

dále jen „zhotovitel“

takto:



## **Úvodní ustanovení**

1. Smluvní strany prohlašují, že identifikační údaje specifikující smluvní strany jsou v souladu s právní skutečností v době uzavření smlouvy. Smluvní strany se zavazují, že změny dotčených údajů písemně oznámí druhé smluvní straně bez zbytečného odkladu. Při změně identifikačních údajů smluvních stran včetně změny účtu není nutné uzavírat ke smlouvě dodatek, jediné že o to požádá jedna ze smluvních stran.
2. Zhotovitel prohlašuje:
  - že se detailně seznámil se všemi podklady k realizaci díla, s rozsahem a povahou předmětu plnění této smlouvy,
  - že mu jsou známy veškeré technické, kvalitativní a jiné podmínky nezbytné pro realizaci předmětu plnění této smlouvy,
  - že disponuje takovými kapacitami a odbornými znalostmi, aby předmět plnění této smlouvy provedl za dohodnutou maximální cenu a v dohodnutém termínu.

### **Článek I.**

#### **Předmět smlouvy**

1. Zhotovitel se zavazuje provést na svůj náklad a nebezpečí pro objednatele níže specifikované dílo.

### **Článek II.**

#### **Specifikace díla**

1. Zhotovitel se zavazuje zpracovat Aktualizaci Regionální surovinové politiky Jihočeského kraje (dále jen také „dílo“).
2. Podrobná specifikace díla: Aktualizace Regionální surovinové politiky Jihočeského kraje je uvedena v příloze č. 1 této smlouvy a tato tvoří její nedílnou součást.

### **Článek III.**

#### **Kontrola provádění díla**

1. Zhotovitel se zavazuje za účelem kontroly provádění díla předvést objednateli v termínu určeném objednatelem dosavadní výsledek své činnosti, a zatím účelem vytvořit potřebné podmínky a nezbytnou součinnost. Kontrolní den se bude konat nejméně 2× v průběhu každé etapy řešení.
2. Zajistí - li při kontrole, že zhotovitel porušuje své povinnosti vyplývající z této smlouvy, může objednatel požadovat, aby zhotovitel zajistil nápravu a prováděl dílo řádným způsobem.

## **Článek IV. Čas a místo splnění**

1. Zhotovitel se zavazuje předat dílo ve 3 krocích:
  - a) Makulář zpracovaných úvodních kapitol textu, vč. příslušných tabulkových a mapových příloh bude pořizovateli předán do 18. 10. 2019, finální verze do 18. 12. 2019,
  - b) Makulář zpracované textové části, vč. příslušných tabulkových a mapových příloh bude pořizovateli předán do 16. 10. 2020, finální verze do 18. 12. 2020,
  - c) Makulář textové části, vč. příslušných tabulkových a mapových příloh bude pořizovateli předán do 15. 10. 2021, finální verze do 17. 12. 2021.
2. Zhotovitel je oprávněn předat dílo kdykoli během dohodnuté lhůty, je však povinen alespoň 2 pracovní dny dopředu vyzvat objednatele k převzetí díla s výjimkou, že čas předání díla připadne na poslední den lhůty.
3. Zhotovitel předá dílo v místě sídla objednatele. Zhotovitel se zavazuje předat spolu s dílem všechny doklady nebo jiné dokumenty, které objednatel potřebuje k užívání díla v souladu s účelem vyplývajícím z této smlouvy, popř. k účelu, který je pro užívání díla obvyklý, nebo které požadují právní předpisy.

## **Článek V. Předání a převzetí díla**

1. Zhotovitel se zavazuje předat objednateli řádně provedené dílo. Za řádně provedené dílo se považuje dílo dokončené, tj. způsobilé sloužit objednateli k účelu vyplývajícím z této smlouvy, popř. k účelu, který je pro užívání díla obvyklý, a které zhotovitel předá objednateli v dohodnutém čase, na dohodnutém místě a bez vad.
2. O předání díla se sepíše předávací protokol, který musí obsahovat zejména:
  - označení osoby zhotovitele včetně uvedení sídla a IČ,
  - označení osoby objednatele včetně uvedení sídla a IČ,
  - označení této smlouvy včetně uvedení jejího evidenčního čísla,
  - rozsah a předmět plnění,
  - čas a místo předání díla,
  - jména a vlastnoruční podpis osob odpovědných za plnění této smlouvy,
  - oznámení objednatele dle odst. 4, pokud objednatel provede prohlídku díla přímo při jeho předání.
3. Objednatel se zavazuje provést prohlídku předaného díla nejpozději do 30ti kalendářních dnů ode dne jeho předání a v této lhůtě oznámit zhotoviteli případné výhrady k předanému dílu. Pokud objednatel v uvedené lhůtě oznámí zhotoviteli, že nemá výhrady, nebo žádné výhrady neoznámí, má se za to, že objednatel dílo akceptuje bez výhrad a že dílo převzal. Pokud objednatel zjistí, že předané dílo trpí vadami, pro které dle názoru lze dílo užívat k účelu vyplývajícím z této smlouvy, popř. k účelu, který je pro užívání díla obvyklý, oznámí zhotoviteli, že dílo akceptuje s výhradami. V takovém případě se má za to, že objednatel dílo převzal. Nelze-li dle názoru objednatele dílo pro jeho vady užívat k účelu vyplývajícím z této smlouvy, popř. k účelu, který je pro užívání díla obvyklý, oznámí zhotoviteli, že dílo odmítá. V takovém případě se má za to, že objednatel

- dílo nepřevzal. Nepřevzaté dílo vrátí objednatel zpět zhotoviteli, umožňuje-li to povaha věci a nedohodnou-li se smluvní strany jinak.
- Objednatel je oprávněn odmítnout převzetí díla také tehdy, pokud zhotovitel nevyzve objednatele k převzetí díla včas dle článku IV. odst. 1 této smlouvy.
  - Oznámení o výhradách a oznámení o odmítnutí díla musí obsahovat popis vad díla a právo, které objednatel v důsledku vady díla uplatňuje.
  - Zhotovitel se zavazuje bezplatně odstranit oznámené vady ve lhůtě dle článku VIII. této smlouvy.
  - Pro opětovné předání díla se výše uvedený postup uplatní obdobně.
  - Dílo bude předáno v etapách pro rok 2019 a 2020 v 1 výtisku a v elektronické verzi na CD. Finální dílo bude předáno ve 3 výtiscích, vč. příslušného počtu CD. Specifikace digitálních formátů díla je uvedena v Příloze č. 1 této smlouvy.

## **Článek VI.**

### **Práva a povinnosti smluvních stran**

- Zhotovitel se zavazuje provést dílo s odbornou péčí a obstarat vše, co je k provedení díla potřeba. Zhotovitel je povinen zajistit, aby dílo odpovídalo obecně platným právním předpisům ČR, ve smlouvě uvedeným dokumentům a příslušným technickým normám, jejichž závaznost smluvní strany tímto sjednávají.
- Zhotovitel se zavazuje neprodleně informovat objednatele o všech skutečnostech, které by mu mohly způsobit finanční, nebo jinou újmu, o překážkách, které by mohly ohrozit termíny stanovené touto smlouvou a o vadách předaného díla.
- Dílo může zhotovitel provést prostřednictvím subdodavatelů, odpovídá však, jako by plnil sám.
- Objednatel zajistí pro zhotovitele přístup k nezbytným podkladovým materiálům, které souvisejí se zpracováním díla a jsou pod správou Krajského úřadu Jihočeského kraje v digitální podobě. Jedná se zejména územní koncepce kraje, digitální podklady územně plánovací dokumentace, dotčená územní rozhodnutí, GIS technické infrastruktury a ochrany životního prostředí. Předání podkladů bude ošetřeno samostatnými předávacími protokoly a licenčními ujednáními v návaznosti na čl. XI. této smlouvy. Zhotoviteli budou podklady předávány etapově, v závislosti na okruhu aktuálních řešených témat, podle následujícího harmonogramu:
  - v r. 2019: 30 dnů od podpisu této smlouvy
  - v r. 2020: do 29. 2. 2020
  - v r. 2021: do 28. 2. 2021

## **Článek VII.**

### **Cena za dílo a platební podmínky**

- Cena za dílo je smluvními stranami sjednána ve výši:  
1 600 000 Kč včetně DPH, jejíž sazba ke dni uzavření této smlouvy činí 21 %, tj. 1 322 314 Kč bez DPH.
- Cena dle odst. 1 uvedená bez DPH je stanovena jako konečná a nepřekročitelná a zahrnuje veškeré náklady nezbytné k řádnému splnění závazků zhotovitele, včetně inflace.

3. Zhotovitel je oprávněn fakturovat první část ceny ve výši 300 000,- Kč včetně DPH po předání první části díla dle čl. IV odst. 1 písm. a) smlouvy za předpokladu, že podle článku V. této smlouvy je tato část díla akceptována bez výhrad a zhotovitel řádně splnil další závazky vyplývající z této smlouvy.
4. Zhotovitel je oprávněn fakturovat druhou část ceny ve výši 700 000 Kč včetně DPH po předání druhé části díla dle čl. IV odst. 1 písm. b) smlouvy za předpokladu, že podle článku V. této smlouvy je tato část díla akceptována bez výhrad a zhotovitel řádně splnil další závazky vyplývající z této smlouvy.
5. Zhotovitel je oprávněn fakturovat druhou část ceny ve výši 600 000 Kč včetně DPH po předání druhé části díla dle čl. IV odst. 1 písm. c) smlouvy za předpokladu, že podle článku V. této smlouvy je tato část díla akceptována bez výhrad a zhotovitel řádně splnil další závazky vyplývající z této smlouvy.
6. Faktura (daňový doklad) je splatná ve lhůtě 30 dnů od jejího doručení objednateli.
7. Faktura (daňový doklad) musí obsahovat zejména:
  - označení osoby zhotovitele včetně uvedení sídla a IČ (DIČ),
  - označení osoby objednatele včetně uvedení sídla, IČ a DIČ,
  - evidenční číslo faktury a datum vystavení faktury,
  - rozsah a předmět plnění (nestačí pouze odkaz na evidenční číslo této smlouvy),
  - den uskutečnění plnění,
  - označení této smlouvy včetně uvedení jejího evidenčního čísla,
  - lhůtu splatnosti v souladu s předchozím odstavcem,
  - označení banky a číslo účtu, na který má být cena poukázána.
8. Kromě náležitostí uvedených v předchozím odstavci musí být faktura (daňový doklad) která musí obsahovat všechny náležitosti daňového dokladu podle ustanovení § 28 odst. 2 zákona č. 235/2004 Sb., o dani z přidané hodnoty, ve znění pozdějších předpisů.
9. Splatnost faktury musí být stanovena tak, aby doba od doručení faktury objednateli do termínu splatnosti byla minimálně 30 dnů.
10. V případě, kdy doručená faktura neobsahuje veškeré náležitosti daňového dokladu, nesprávné cenové údaje, nebo jiné ve smlouvě ujednané náležitosti, je objednatel oprávněn fakturu do data splatnosti vrátit k opravení. Pro opravenou a doručenou fakturu platí nová 30 denní lhůta splatnosti (počítaná od dne doručení objednateli).
11. Povinnost zaplatit je splněna dnem odepsání příslušné částky z účtu objednatele. Platby budou probíhat výhradně v Kč, rovněž veškeré cenové údaje budou v této měně.
12. V souladu s ustanovením § 109 (ručení příjemce zdanitelného plnění) a § 109a (zvláštní způsob zajištění daně) zákona č. 235/2004 Sb., o dani z přidané hodnoty, ve znění pozdějších předpisů, bere zhotovitel na vědomí, že v případě jeho uvedení v Registru nespolehlivých plátců, uhradí objednatel správci daně za zhotovitele dlužné DPH z uskutečněného zdanitelného plnění.
13. Objednatel nebude poskytovat zálohy.

## **Článek VIII.**

### **Odpovědnost zhotovitele za vady**

1. Zhotovitel poskytuje objednateli záruku na dílo po dobu 1 roku od předání bezvadného díla. Záruční doba běží ode dne předání a převzetí díla v souladu s článkem V. této smlouvy.
2. Objednatel má nárok na bezplatné odstranění jakékoli vady, kterou mělo dílo při předání a převzetí, nebo kterou objednatel zjistil kdykoli během záruční doby.
3. Zhotovitel se zavazuje vadu díla odstranit neprodleně, nejpozději však do 30 kalendářních dnů ode dne doručení písemného oznámení objednatele o vadách díla.
4. Oznámení musí obsahovat popis vady díla a právo, které objednatel v důsledku vady díla uplatňuje.

### **Článek IX.**

#### **Vlastnické právo a právo užití**

1. Objednatel nabude vlastnické právo k veškerým výstupům, které vzniknou realizací předmětu smlouvy, okamžikem předání a převzetí díla v souladu s článkem V. této smlouvy.
2. Objednatel bude dílo užívat za účelem zpracování podkladů pro potřeby samosprávy Jihočeského kraje v oblasti využití nerostných surovin, podkladů pro koncepční činnost a vydávání stanovisek věcně příslušných odborů Krajského úřadu Jihočeského kraje.
3. V případě, že výsledkem činnosti zhotovitele je dílo podléhající ochraně dle zákona č. 121/2000 Sb., o právu autorském, o právech souvisejících s právem autorským a o změně některých zákonů (autorský zákon), ve znění pozdějších předpisů, získává objednatel veškerá práva související s ochranou duševního vlastnictví vztahující se k dílu, a to v rozsahu nezbytném pro jeho řádné užívání po celou dobu trvání příslušných práv. Objednatel od zhotovitele zejména získává k takovému dílu nejpozději dnem jeho předání a převzetí veškerá majetková práva, a to formou níže uvedeného licenčního ujednání (dále jen „licence“).
4. Licence je udělena jako výhradní ke všem známým způsobům užití takového díla a k účelu, který vyplývá z této smlouvy, jako neodvolatelná, neomezená územním či množstevním rozsahem a způsobem užití, přičemž objednatel není povinen ji využít. Licence je udělena na dobu trvání majetkových práv k takovému dílu.
5. Zhotovitel prohlašuje, že je oprávněn v uvedeném rozsahu licenci objednateli poskytnout, minimálně však v rozsahu, aby mohl objednatel dílo užívat k účelu vyplývajícimu z této smlouvy.
6. Smluvní strany se dohodly na tom, že odměna za poskytnutí licence je součástí ceny za dílo.

### **Článek X.**

#### **Dohoda o smluvní pokutě, úrok z prodlení a náhrada škody**

1. V případě, že zhotovitel nepředá dílo v dohodnutý čas na dohodnutém místě, zavazuje se objednateli uhradit smluvní pokutu ve výši 0,5 % z ceny za dílo včetně DPH za každý započatý den prodlení.

2. V případě prodlení zhotovitele s odstraněním vad díla ve lhůtě stanovené touto smlouvou se zhotovitel zavazuje objednateli uhradit smluvní pokutu ve výši 0,5 % z ceny za dílo včetně DPH za každý započatý den prodlení a jednotlivou vadu.
3. Smluvní pokuta je splatná ve lhůtě 10 dnů ode dne zániku povinnosti, kterou utvrzuje. Zhotovitel je povinen na výzvu objednatele uhradit dosud vzniklou část smluvní pokuty i před zánikem utvrzené povinnosti, v takovém případě je vzniklá část smluvní pokuty splatná ve lhůtě 10 dnů od doručení písemné výzvy zhotoviteli.
4. Smluvní pokuta je za účelem jejího započtení proti pohledávce zhotovitele na zaplacení ceny za dílo splatná ihned po zániku utvrzené povinnosti. Úrok z prodlení vzniklý v důsledku včasného neuhrazení smluvní pokuty je za účelem jeho započtení pro pohledávce zhotovitele na zaplacení ceny za dílo splatný ihned po jeho vzniku.
5. Objednatel se zavazuje při prodlení se zaplacením faktury zaplatit zhotoviteli úrok z prodlení ve výši 0,5 % z fakturované částky za každý den z prodlení.
6. Objednatel má právo na náhradu škody způsobené porušením jakékoli povinnosti zhotovitelem vztahující se k této smlouvě. Vznikne-li škoda v důsledku porušení povinnosti, která je utvrzena smluvní pokutou, má objednatel právo na náhradu škody, která dohodnutou smluvní pokutu převyšuje.

### **Článek XI.**

#### **Odstoupení od smlouvy**

1. Smluvní strany mohou odstoupit od této smlouvy z důvodů stanovených zákonem nebo touto smlouvou.
2. Objednatel je oprávněn od této smlouvy odstoupit, pokud zhotovitel poruší jakoukoli svoji povinnost vyplývající z této smlouvy, pokud zhotovitel vstoupí do likvidace nebo je proti němu zahájeno insolvenční řízení.
3. Zhotovitel je oprávněn od této smlouvy odstoupit, pokud objednatel nezajistí pro zhotovitele včasný přístup k nezbytným podkladovým materiálům, které souvisejí se zpracováním díla a jsou pod správou Krajského úřadu Jihočeského kraje, v souladu s článkem VI, odstavcem 5 této smlouvy.

### **Článek XII.**

#### **Zástupci smluvních stran a doručování písemností**

1. Ve věcech plnění této smlouvy jsou zástupcem a kontaktní osobou na straně objednatele:
  - Ing. Zdeněk Klimeš, tel.: 386 720 744, e-mail: klimes@kraj-jihocesky.cz;
  - Bc. Milena Vlášková, DiS., tel.: 386 720 762, e-mail: vlaskova@kraj-jihocesky.cz;
  - Ing. Milan Vlášek, tel.: 386 720 813, [REDACTED] e-mail: vlasek@kraj-jihocesky.cz
2. Ve věcech plnění této smlouvy je zástupcem a kontaktní osobou na straně zhotovitele:
  - RNDr. Michal Poňavič, Ph.D., tel.: [REDACTED]  
e-mail: michal.ponavic@geology.cz
3. Určení zástupci smluvních stran jednají za smluvní strany ve všech věcech souvisejících s plněním této smlouvy, zejména podepisují zápisy z jednání smluvních

stran a předávající protokol. Určený zástupce objednatele též vykonává kontrolu zhotovitele při provádění díla, je oprávněn oznamovat za objednatele vady díla a činit další oznámení, žádosti či jiné úkony podle této smlouvy.

4. Změna určení výše uvedených zástupců smluvních stran nevyžaduje změnu této smlouvy. Smluvní strana, o jejíhož zástupce jde, je však povinna takovou změnu bez zbytečného odkladu písemně sdělit druhé smluvní straně.
5. Kromě jiných způsobů komunikace dohodnutých mezi stranami se za účinné považují osobní doručování, doručování doručenou poštou, datovou schránkou, faxem či elektronickou poštou. Pro doručování platí kontaktní údaje, které si smluvní strany po uzavření této smlouvy písemně oznámily.
6. Oznámení správně adresovaná se považují za uskutečněná v případě osobního doručování anebo doručování doporučenou poštou okamžikem doručení, v případě posílání faxem či elektronickou poštou okamžikem obdržení potvrzení o doručení od protistrany při použití stejného komunikačního kanálu.

### **Článek XIII.**

#### **Zveřejnění smlouvy a obchodní tajemství**

1. Zhotovitel bere na vědomí, že smlouvy s hodnotou předmětu převyšující 50.000 Kč bez DPH včetně dohod, na základě kterých se tyto smlouvy mění, nahrazují nebo ruší, zveřejní objednatel v registru smluv zřízeném jako informační systém veřejné správy na základě zákona č.340/2015 Sb., o registru smluv. Zhotovitel výslovně souhlasí s tím, aby tato smlouva včetně případných dohod o její změně, nahrazení nebo zrušení byly v plném rozsahu v registru smluv objednatelem zveřejněny.
2. Zhotovitel prohlašuje, že skutečnosti uvedené v této smlouvě nepovažuje za obchodní tajemství a uděluje svolení k jejich užití a zveřejnění bez stanovení jakýchkoliv dalších podmínek.

### **Článek XIV.**

#### **Ostatní ustanovení**

1. Zhotovitel není oprávněn postoupit třetí straně bez souhlasu objednatele žádnou pohledávku, kterou vůči němu má a která vyplývá z této smlouvy.
2. Není-li v této smlouvě ujednáno jinak, vztahuje se na vztahy z ní vyplývající občanský zákoník.

### **Článek XV.**

#### **Závěrečná ustanovení**

1. Tuto smlouvu je možno měnit pouze písemně na základě vzestupně číslovaných dodatků a to prostřednictvím osob oprávněných k uzavření této smlouvy.
2. Tato smlouva je vyhotovena ve čtyřech vyhotoveních, které mají platnost a závaznost originálu. Objednatel obdrží dvě vyhotovení a dvě vyhotovení obdrží zhotovitel.
3. Pokud tato smlouva nestanoví jinak, řídí se právní vztahy jí založené obecně platnými právními předpisy České republiky, zejména Občanským zákoníkem. Smluvní strany se zavazují řešit případné spory vzniklé z této Smlouvy nejprve vzájemným jednáním,



k řešení sporů z této smlouvy, které nebyly urovnány dohodou, jsou příslušné soudy České republiky.

4. Tato smlouva nabývá platnosti dnem podpisu oprávněnými zástupci smluvních stran a účinnosti dnem jejího zveřejnění v registru smluv.
5. Pokud je nebo bude jakékoliv ustanovení této smlouvy neplatné nebo nevymahatelné, je plně oddělitelné od ostatních ustanovení této smlouvy a taková neplatnost nebo nevymahatelnost nebude mít žádný vliv na platnost a vymahatelnost jakýchkoliv ostatních ustanovení této smlouvy. Smluvní strany se zavazují nahradit toto neplatné nebo nevymahatelné ustanovení novým, platným a vymahatelným ustanovením, jehož předmět bude v nejvyšší možné míře odpovídat předmětu původního odděleného ustanovení.
6. Smluvní strany potvrzují, že si tuto smlouvu před jejím podpisem přečetly, porozuměly jejímu obsahu, uzavírají ji svobodně a vážně a na důkaz toho připojují své podpisy.
7. Smluvní strany výslovně souhlasí se zveřejněním této smlouvy a prohlašují, že neobsahuje údaje, které tvoří předmět jejich obchodního tajemství ve smyslu § 504 občanského zákoníku č. 89/2012 Sb. Zveřejnění v registru smluv zajistí objednatel.
8. Nedílnou součástí této smlouvy je Příloha č. 1 (Podrobná specifikace díla Aktualizace Regionální surovinové politiky Jihočeského kraje) a Příloha č. 2 (Zřizovací listina ČGS).

V Českých Budějovicích

dne 21-05-2019

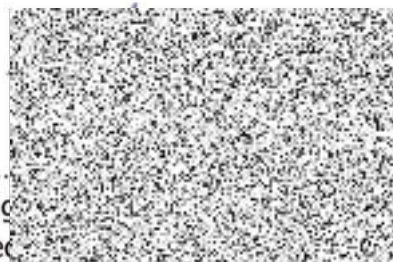


Mgr. Ivana Stráská  
hejtmanka Jihočeského kraje



V Praze

dne 29. 05. 2019



Mo  
řec

**Příloha č. 1: Podrobná specifikace díla Aktualizace Regionální surovinové politiky Jihočeského kraje**

**AKTUALIZACE REGIONÁLNÍ SUROVINOVÉ POLITIKY JIHOČESKÉHO KRAJE –  
STRUKTURA DOKUMENTU**

**Odpovědný řešitel:**

**RNDr. Michal Poňavič, Ph.D.**

**Česká geologická služba/ Czech Geological Survey**

Klárov 131/ 3, 118 21 Praha 1

Geologická 6, 152 00 Praha 5

Kostelní 26, 170 00 Praha 7

Leitnerova 22, 602 00 Brno

Dačického náměstí 11, 284 01 Kutná Hora

IČO 00025798, DIČ CZ 00025798

[www.geology.cz](http://www.geology.cz)

**duben 2019**

**Obsah**

1. Úvodem.....	11
2. Struktura dokumentu.....	11
2.1. ANALYTICKÁ ČÁST.....	11
2.2. NÁVRHOVÁ ČÁST.....	11
3. Postup předávání výstupů zadavateli.....	11
3.1. Rok 2019 .....	11
3.1.1. Textová část .....	11
3.1.2. Tabulkové přílohy, se stavem k 1. 1. 2019.....	12
3.1.3. Mapy.....	12
3.2. Rok 2020 .....	12
3.2.1. Textová část .....	12
3.2.2. Tabulkové přílohy, se stavem k 1. 1. 2020.....	12
3.2.3. Mapy.....	12
3.3. Rok 2021 .....	13
3.3.1. Textová část .....	13
3.3.2. Tabulkové přílohy, se stavem k 1. 1. 2020.....	13
3.3.3. Mapy.....	13
4. Společné terénní šetření.....	13
5. Termíny předávání výstupů .....	13
5.1. Rok 2019 .....	13
5.2. Rok 2020 .....	14
5.3. Rok 2021 .....	14
6. Rozpočet .....	14

## **Struktura dokumentu „Regionální surovinová politika Jihočeského kraje“**

### **Úvodem**

Dokument bude vypracován do roku 2021, se stavem k 1. 1. 2020. V jednotlivých letech budou pořizovateli předávány příslušné etapové výstupy.

### **Struktura dokumentu**

Dokument bude rozdělen do dvou hlavních částí: analytické a návrhové.

### **ANALYTICKÁ ČÁST**

- Dokumenty a legislativa
- Základní charakteristika JČK a jeho přírodních podmínek s vazbou na využívání ložisek nerostných surovin
- Chráněná území přírody Jihočeského kraje
- Vliv využívání nerostných surovin na životní prostředí
- Evidence ložisek nerostných surovin a dobývacích prostorů
- Chráněná ložisková území (CHLÚ) a jejich problematika
- Charakteristika ložisek nerostných surovin
- Životnost průmyslových zásob a zásob v POPD nerostných surovin v JČK
- Analýza využitelnosti surovin
- Vývoj těžeb nerostných surovin
- Přehled plánovaných významných staveb na území kraje ve vazbě na potřebu stavebních surovin
- Stav a využití území po ukončené těžbě nerostných surovin rekultivace a sanace území

### **NÁVRHOVÁ ČÁST**

- Návrhy opatření
- Obecná opatření
- Opatření pro využívání jednotlivých druhů nerostných surovin (stavební suroviny, rudy, nerudy)
- Opatření pro rekultivace
- Kritéria pro výběr ložisek stavebních surovin a nerud
- Kritéria v oblasti tvorby či pořizování změny ÚPD ve vazbě na využití ložisek nerostných surovin
- Návrhy úkolů RSP JČK

### **Postup předávání výstupů zadavateli**

Sestavování dokumentu bude probíhat ve 3 letech, jednotlivé etapových výstupy jsou uvedeny v následujícím přehledu.

Rok 2019

### **Textová část**

Budou zahájeny práce na analytické části dokumentu, v této etapě budou vypracovány úvodní kapitoly „Dokumenty a legislativa“ zahrnující především:

- Národní koncepční dokumenty
- Krajské koncepční dokumenty
- Úřady a instituce se vztahem k využívání nerostných surovin

Kromě rozpracované textové části dokumentu bude v tomto roce pořizovateli poskytnut kompletní přehled surovinového potenciálu rozdělený podle surovinových druhů na území kraje (tj. veškerá výhradní a nevýhradní ložiska, nebilancovaná ložiska, ložiska s ukončenou

těžbou, ložiska uzavíraná, prognózní zdroje, CHLÚ, DP, stanovená a připravovaná průzkumná území a předchozí souhlasy na stanovení DP), stav využívání, evidence ochrany podle platných předpisů. Tento přehled bude v následujících etapách (2020–2021) průběžně aktualizován.

### **Tabulkové přílohy, se stavem k 1. 1. 2019**

- a) Celkový přehled ložisek nerostných surovin a prognózních zdrojů včetně DP, CHLÚ a průzkumných území v JČK
- b) Přehled výhradních ložisek vč. DP a CHLÚ
- c) Přehled ložisek nevyhrazených nerostů v JČK (využívaná i se zastavenou těžbou)
- d) Přehled nebilancovaných ložisek v JČK
- e) Přehled dobývacích prostorů v JČK s rozlišením na těžené a netěžené, evidence a struktura platných dobývacích prostor
- f) Přehled CHLÚ v JČK, evidence platných rozhodnutí a stanovení chráněných ložiskových území
- g) Přehled schválených a registrovaných prognózních zdrojů v JČK Přehled evidovaných a dokumentovaných prognózních zdrojů v JČK

### **Mapy**

- a) Mapa ložisek nerostných surovin DP a CHLÚ a prognózních zdrojů na území JČK, se stavem k 1. 1. 2019

Rok 2020

### **Textová část**

Bude vypracována analytická část dokumentu, a to v souladu s navrženou strukturou uvedenou v odstavci 2.2. Zároveň budou zahájeny práce na formulaci návrhové části.

### **Tabulkové přílohy, se stavem k 1. 1. 2020**

- a) Celkový přehled ložisek nerostných surovin a prognózních zdrojů včetně DP, CHLÚ a průzkumných území v JČK
- b) Přehled výhradních ložisek vč. DP a CHLÚ
- c) Přehled ložisek nevyhrazených nerostů v JČK (využívaná i se zastavenou těžbou)
- d) Přehled nebilancovaných ložisek v JČK
- e) Přehled dobývacích prostorů v JČK s rozlišením na těžené a netěžené, evidence a struktura platných dobývacích prostor
- f) Přehled CHLÚ v JČK, evidence platných rozhodnutí a stanovení chráněných ložiskových území
- g) Přehled schválených a registrovaných prognózních zdrojů v JČK Přehled evidovaných a dokumentovaných prognózních zdrojů v JČK
- h) Celkový přehled vývoje těžeb na výhradních ložiskách a ložiskách nevyhrazených nerostů v JČK, v letech 2003–2020
- i) Přehled všech reálně vytěžitelných zásob v POPD a geologických zásob v dobývacích prostorech na území JČK, se stavem k 1. 1. 2020

### **Mapy**

- a) Mapa ložisek nerostných surovin DP a CHLÚ a prognózních zdrojů na území JČK, se stavem k 1. 1. 2020

Rok 2021

## **Textová část**

Dokončení dokumentu.

### **Tabulkové přílohy, se stavem k 1. 1. 2020**

- a) Střety ložisek nerostných surovin a prognózních zdrojů s CHKO
- b) Střety ložisek nerostných surovin a prognózních zdrojů s prvky MZCHÚ, tj. národními parky (NP), přírodními památkami (PP), národními přírodními rezervacemi (NPR), přírodními rezervacemi (PR) a jejich ochrannými pásmy
- c) Střety ložisek nerostných surovin a prognózních zdrojů s území CHOPAV
- d) Střety ložisek nerostných surovin a prognózních zdrojů s ochrannými pásmy vodních zdrojů (OPVZ) - podle jednotlivých stupňů ochrany (I-III)
- e) Střety ložisek nerostných surovin a prognózních zdrojů s ochrannými pásmy přírodních léčivých zdrojů a lázeňských míst
- f) Střety ložisek nerostných surovin a prognózních zdrojů s ochranou zemědělského půdního fondu (ZPF) - podle jednotlivých bonitních tříd ZPF (zejména 1. a 2. třída bonity)
- g) Střety ložisek nerostných surovin a prognózních zdrojů s PUPFL
- h) Střety ložisek nerostných surovin a prognózních zdrojů s územním systémem ekologické stability krajiny – nadregionální biocentrum (NRBC), regionální biocentrum (RBC), nadregionální biokoridor (NRBK) a regionální biokoridor (RBK)
- i) Střety ložisek nerostných surovin a prognózních zdrojů s EVL - NATURA 2000 a NATURA 2000 – Ptačí oblast
- j) Střety ložisek nerostných surovin a prognózních zdrojů s významnými krajinnými prvky (VKP) regionálního významu, údolní nivou (NIVA) a územím mokřadů
- k) Střety ložisek nerostných surovin a prognózních zdrojů v záplavovém území, ohrožené povodňovou záplavou při stoleté vodě Q 100

### **Mapy**

- a) Mapa ložisek nerostných surovin DP a CHLÚ a prognózních zdrojů na území JČK, se stavem k 1. 1. 2020
- b) Mapa ložisek stavebních surovin ve vazbě k současným a klíčovým plánovaným stavebním záměrům na území JČK, se stavem k 1. 1. 2020
- c) Mapa střetů zájmů ložisek nerostných surovin DP, CHLÚ a prognózních zdrojů s ochranou přírody a krajiny na území JČK, se stavem k 1. 1. 2020
- d) Mapa střetů zájmů ložisek nerostných surovin DP, CHLÚ a prognózních zdrojů s ochranou ZPF a PUPFL na území JČK, se stavem k 1. 1. 2020
- e) Mapa střetů zájmů ložisek nerostných surovin DP, CHLÚ a prognózních zdrojů s ostatními složkami ŽP (CHOPAV, záplavová území Q100, OP přírodních léčivých zdrojů) na území JČK, se stavem k 1. 1. 2020

### **Společné terénní šetření**

Na vybraných lokalitách je možno zorganizovat neformální terénní šetření za účasti řešitele, zástupců KÚ, příslušných těžařů a zástupců dotčených obcí.

### **Termíny předávání výstupů**

Rok 2019

Makulář zpracovaných úvodních kapitol textu, vč. příslušných tabulkových a mapových příloh bude pořizovateli předán do 18. 10. 2019, finální verze do 18. 12. 2019. Počet výtisků: 1×, elektronická verze bude předána na CD (tabulky a texty ve formátech MS Office).

#### Rok 2020

Makulář zpracované textové části, vč. příslušných tabulkových a mapových příloh bude pořizovateli předán do 16. 10. 2020, finální verze do 18. 12. 2020. Počet výtisků: 1×, elektronická verze bude předána na CD (tabulky a texty ve formátech MS Office).

#### Rok 2021

Makulář textové části, vč. příslušných tabulkových a mapových příloh bude pořizovateli předán do 15. 10. 2021, finální verze do 17. 12. 2021. Počet výtisků: 3×, elektronická verze bude předána na CD (tabulky a texty v MS Office, shp. files).

#### Rozpočet

<b>Rok</b>	<b>Částka (Kč)</b>	<b>Částka bez DPH</b>
2019	300 000,-	247 934,-
2020	700 000,-	578 512,-
2021	600 000,-	495 868,-
<b>Celkem</b>	<b>1 600 000,-</b>	<b>1 322 314</b>



Ev. č.: **ČGS/166670/2017**  
Listopis: 1/1 16.10.2017  
Číslo jednací:

V Praze dne 4. října 2017  
Č. j.: MZP/2017/110/395

**OPATŘENÍ Č. 16/17**  
**Ministerstva životního prostředí**  
**o vydání úplného znění zřizovací listiny státní příspěvkové organizace**  
**Česká geologická služba**

Ministerstvo životního prostředí ve funkci zřizovatele, v souladu s ustanoveními zákona č. 219/2000 Sb., o majetku České republiky a jejím vystupování v právních vztazích, ve znění pozdějších předpisů,

**v y d á v á**

úplné znění zřizovací listiny České geologické služby vydané vládním nařízením č. 58/1953 Sb., o vládním výboru pro geologii a Ústředním ústavu geologickým, ze dne 3. června 1953, ve znění úprav provedených vládním nařízením č. 11/1958 Sb., o organizaci státní geologické služby, ze dne 21. března 1958, zákonem č. 62/1988 Sb., o geologických pracích a o Českém geologickém úřadu, ze dne 21. dubna 1988, zákonem č. 288/1990 Sb., o opatřeních v soustavě ústředních orgánů státní správy České republiky, ze dne 10. července 1990, rozhodnutími ministra životního prostředí č. 1 ze dne 29. března 1991 č. j.: 904/ID/91, č. 4/92 ze dne 6. února 1992, č. j.: M/464/92, č. 4/93 ze dne 25. března 1993 č. j.: M/1151/93, č. 5/94 ze dne 25. května 1994 č. j.: M/1051/94, č. 7/98 ze dne 14. dubna 1998 č. j.: M/1306/98, č. 14/98 ze dne 3. srpna 1998 č. j.: M/3079/98, opatřeními č. 1/02 ze dne 27. března 2002 č. j.: M/200066/02, č. 2/03 ze dne 31. července 2003 č. j.: M/200230/03, č. 6/07 ze dne 12. listopadu 2007 č. j.: 6671/M/07, č. 4/11 ze dne 21. prosince 2011 č. j.: 6304/M/11, č. 3/12 ze dne 10. února 2012, č. 7/16 ze dne 16. května 2016 a č. 6/17 ze dne 17. května 2017, č. j. 1051/M/17. Ustanovení bodu IX. je účinné dnem 1. 12. 2017. Úplný text včetně úprav zní:

- I. den, měsíc a rok vzniku: **1. červenec 1953;**
- II. název: **Česká geologická služba;**
- III. právní forma: **státní příspěvková organizace;**
- IV. sídlo: **Praha 1, Klárov č. 131/3;**
- V. identifikační číslo: **00 02 57 98;**
- VI. organizace zřízena na dobu neurčitou;
- VII. účel, pro který byla výzkumná instituce Česká geologická služba zřízena a tomu odpovídající předmět činnosti v aktualizovaném znění:
  1. **Účelem České geologické služby je výkon státní geologické služby na území České republiky na základě pověření Ministerstvem životního prostředí podle § 17 zákona ČNR č. 62/1988 Sb., o geologických pracích, v platném znění.**
  2. **Předmětem činnosti České geologické služby je zejména:**

- 2.1 shromažďování, zpracovávání a poskytování údajů o geologickém složení území, ochraně a využití přírodních nerostných zdrojů a zdrojů podzemních vod a o geologických rizicích a geologický výzkum území České republiky – orientovaný základní výzkum, aplikovaný geologický výzkum, tvorba základních geologických, odvozených a účelových map území České republiky;
- 2.2 plnění dalších úkolů uložených právními předpisy a příslušnými orgány státní správy<sup>1</sup>;
- 2.3 výzkum, využití a ochrana přírodních nerostných zdrojů se zřetelem k zachování ekologické rovnováhy přírodního prostředí a lidské činnosti;
- 2.4 zabezpečování činnosti specializovaného archivu<sup>2</sup> státní geologické služby;
- 2.5 shromažďování, trvalé uchovávání, odborné zpracovávání, vyhodnocování a zpřístupňování geologické dokumentace a výsledků geologických prací provedených fyzickými a právníckými osobami na území České republiky s cílem umožňovat jejich využití odbornou veřejností zejména pro:
  - a) odbornou podporu orgánů státní správy a samosprávy,
  - b) odbornou podporu ve věcech státního a veřejného zájmu,
  - c) potřeby péče a ochrany životního prostředí z hlediska trvale udržitelného rozvoje,
  - d) účely ochrany, evidence a rozvoje nerostných zdrojů,
  - e) účely územního plánování,
  - f) tvorbu surovinové politiky státu a energetické koncepce státu,
  - g) pro potřeby registru úložných míst,
  - h) pro potřeby registru starých důlních děl, hlavních důlních děl a opuštěných průzkumných děl,
  - i) pro potřeby analýzy geohazardů, zejména sesuvů a skalních řícení,
  - j) usměrňování a řízení geologického průzkumu vyhrazených nerostů a ostatních nerostných zdrojů a stanovení průzkumných území a vydávání předchozích souhlasů k podání návrhu na stanovení dobývacích prostorů na území České republiky,
  - k) svobodný přístup k informacím,
  - l) potřebu fyzických i právníckých osob,

<sup>1</sup> § 7, 12 a 13 zákona č. 62/1988 Sb., o geologických pracích, ve znění pozdějších předpisů, § 8, 10, 15, 19, 29 a 35 zákona č. 44/1988 Sb., o ochraně a využití nerostného bohatství (horní zákon), ve znění pozdějších předpisů, § 17 zákona č. 157/2009 Sb., o nakládání s těžebním odpadem a o změně některých zákonů, ve znění pozdějších předpisů, § 27 zákona č. 183/2006 Sb., o územním plánování a stavebním řádu (stavební zákon), ve znění pozdějších předpisů, zákon č. 106/1999 Sb., o svobodném přístupu k informacím, ve znění pozdějších předpisů, zákon č. 123/1998 Sb., o právu na informace o životním prostředí, ve znění pozdějších předpisů, dohoda č.j. M/140/1997 uzavřená mezi ministry životního prostředí a průmyslu a obchodu o využívání Geofondu ČR.

<sup>2</sup> § 51 a 52 zákona č. 499/2004 Sb., o archivnictví a spisové službě a o změně některých zákonů, ve znění pozdějších předpisů.



- m) potřeby vědy;
- 2.6 projektování, provádění a vyhodnocování geologických prací pro potřeby státu<sup>3</sup> včetně zadávání veřejných zakázek;
  - 2.7 shromažďování, evidence, výzkum a vyhodnocování, posudková a rešeršní činnost v oblasti geofaktorů životního prostředí, geologických rizik, ekologických zátěží a zvláštních podmínek geologické stavby území;
  - 2.8 činnost zkušebních laboratoří, rozvoj laboratorních analytických metod organické a anorganické geochemie, zajišťování akreditace pro chemickou analytiku vzorků hornin, půd a vod;
  - 2.9 tvorba, rozvoj, zabezpečování provozu a trvalá aktualizace komplexního informačního systému státní geologické služby<sup>4</sup>, zajišťování efektivního přístupu k datům a informacím; a tvorba a trvalá aktualizace geologických databází a vedení archivu;
  - 2.10 zpracovávání české produkce geologických dokumentů do národních i mezinárodních informačních systémů a zprostředkovávání jejich využití;
  - 2.11 provoz geologické knihovny;
  - 2.12 zpracovávání resortních státních statistických výkazů z pověření Ministerstva životního prostředí a Ministerstva průmyslu a obchodu v rámci programu statistických zjišťování<sup>5</sup>;
  - 2.13 vydavatelská činnost zaměřená zejména na vydávání geologických map území České republiky a map od nich odvozených, dále odborných i populárně vědeckých geologických publikací a metodických příruček z oboru aplikované geologie v rámci působnosti státní geologické služby;
  - 2.14 spolupráce se zahraničními institucemi, řešení mezinárodních programů a projektů a realizace projektů zahraniční rozvojové spolupráce České republiky;
  - 2.15 spolupráce s vysokými školami, výzkumnými ústavy a organizacemi jak resortními, tak mimoresortními na výchově vědeckých odborníků, při popularizaci přírodních věd a ochraně životního prostředí; zaměstnanci České geologické služby mohou vyvíjet pedagogickou činnost;
  - 2.16 zajištění a poskytování informací pro potřeby České republiky v rámci Smlouvy o Antarktidě a Protokolu o ochraně životního prostředí ke Smlouvě o Antarktidě<sup>6</sup>;
  - 2.17 administrace a řešení projektů operačních programů, týkajících se činností uvedených ve zřizovací listině<sup>7</sup>.

<sup>3</sup> § 3, 6, 9, 10 zákona č. 62/1988 Sb., o geologických pracích, ve znění pozdějších předpisů.

<sup>4</sup> § 2 zákona č. 365/2000 Sb., o informačních systémech veřejné správy a o změně některých dalších zákonů, ve znění pozdějších předpisů.

<sup>5</sup> § 10 zákona č. 89/1995 Sb., o státní statistické službě, ve znění pozdějších předpisů.

<sup>6</sup> § 24 zákona č. 276/2003 Sb., o Antarktidě a o změně některých zákonů, ve znění pozdějších předpisů.

<sup>7</sup> Včetně projektu OPŽP č. 1515508 „Zjištění uzavřených a opuštěných úložných míst těžebního odpadu, představující závažné riziko pro životní prostředí nebo lidské zdraví“ (akceptační číslo 10062046, identifikační číslo informačního systému SMVS/EDS-115V122001276).

3. **Jinou činností České geologické služby ve smyslu zvláštního právního předpisu<sup>8</sup> je:**
- 3.1 hostinská činnost (provozování závodní jídelny),
  - 3.2 velkoobchod – nákup a prodej zboží za účelem jeho dalšího prodeje,
  - 3.3 specializovaný maloobchod,
  - 3.4 zprostředkování obchodu a služeb,
  - 3.5 ubytovací služby,
  - 3.6 kopírovací práce.

VIII. Funkci zřizovatele České geologické služby vykonává Ministerstvo životního prostředí, IČO: 00164801.

IX. Ministerstvo životního prostředí si dle ustanovení § 12 odst. 6 zákona č. 219/2000 Sb. vyhrazuje právo schvalování u níže uvedených právních jednání:

Schvalování smluv při úplatném převodu hmotné nemovité věci nebo práva stavby ve prospěch státu.

X. Vnitřní organizační strukturu a působnost vnitřních organizačních útvarů stanoví organizační řád České geologické služby, který upravuje také vztahy a náplň činnosti jednotlivých útvarů a vydávání dalších vnitřních organizačních a řídicích předpisů České geologické služby. Organizační řád, jeho změny a dodatky vydává ředitel České geologické služby po předchozím projednání se zřizovatelem. Ředitel České geologické služby ve věci specifikace, zajištění a realizace výkonu zákonných povinností přímo souvisejících se zajištěním výkonu státní geologické služby koná po dohodě s Ministerstvem životního prostředí.

XI. Funkční označení vedoucího České geologické služby je ředitel, jmenovaný do funkce a odvolávaný z funkce ministrem životního prostředí. Jménem České geologické služby jedná ředitel nebo jím pověřený náměstek jako jeho statutární zástupce. Ředitel může pro určité právní úkony písemně pověřit jednáním jiného vedoucího zaměstnance České geologické služby. Další zaměstnanci mohou jménem České geologické služby činit právní úkony pouze v rozsahu stanoveném vnitřním předpisem.

XII. Toto opatření nabývá účinnosti dnem 1. 12. 2017.“



Mgr. Richard Brabec  
ministr

<sup>8</sup> § 63 zákona č. 218/2000 Sb., o rozpočtových pravidlech a o změně některých souvisejících zákonů (rozpočtová pravidla), ve znění pozdějších předpisů.

Podle ověřovací knihy Úřadu městské části Praha 1  
poř.č. vidimace 3467/II/17/Fin  
tato úplná kopie obsahující 4 strany  
souhlasí doslovně s předloženou listinou, z níž byla pořízena,  
a tato listina je prvopisem obsahujícím 4 strany.  
Listina, z níž je vidimovaná listina pořízena, neobsahuje viditelný  
zajišťovací prvek, jenž je součástí obsahu právního významu této listiny.

V Praze dne 20.10.2017

Vidimaci provedl/a  
Bc. Eva Fingerová

