



EVROPSKÁ UNIE
Evropský fond pro regionální rozvoj
Integrovaný regionální operační program



2019/0399/01N
MINISTERSTVO
PRO MÍSTNÍ
ROZVOJ ČR

KUPNÍ SMLOUVA

Uzavřená dle § 2079 a násl. Zákona č. 89/2012 Sb., občanského zákoníku ve znění pozdějších předpisů
(dále jen „občanský zákoník“)

Uzavřená níže uvedeného dne, měsíce a roku mezi účastníky:

1. Prodávající:

Název: KDZ, spol s r.o.
Sídlo: Razov 1256, 763 12 Vizovice
IČO: 15526691
DIČ: CZ15526691
Osoba oprávněná jednat ve věcech smluvních: Milan Dvořáček, jednatel
Osoba oprávněná jednat ve věcech technických: Milan Dvořáček
Bankovní spojení: Česká spořitelna, a.s.
Číslo účtu: 4681042/0800

2. Kupující:

Název: Město Uherské Hradiště
Sídlo: Masarykovo náměstí 19, 686 01 Uherské Hradiště
IČO: 00291471
DIČ: CZ00291471
Osoba oprávněná jednat ve věcech smluvních: Ing. Stanislav Blaha – starosta města
Osoba oprávněná jednat ve věcech technických: Ing. Zdeněk Bača
Tel.: 572 525 271, mobil: 728 932 089
E-mail: zdenek.baca@mesto-uh.cz
Bankovní spojení: Česká spořitelna a.s., expozitura Uh. Hradiště
Číslo účtu: 27-1543078319/0800

Čl. I.

Předmět smlouvy

1. Prodávající se zavazuje podle této smlouvy dodat a nainstalovat kupujícímu vybavení učeben v rozsahu a počtu dle přílohy č. 1 této smlouvy (Nabídkový rozpočet) a dále v rozsahu přílohy č. 2 této smlouvy (Technická specifikace vybavení doplněná o přesný typ vybavení) a převést na kupujícího vlastnické právo k tomuto vybavení. Vybavení bude dodáno v dodávce v souladu s přílohou č. 1 a 2 této smlouvy (dále jen „vybavení“ nebo „předmět plnění“). Vybavení je řádně zhotoveno a dodáno pokud splňuje tyto požadavky jako celek i jako jednotlivé jeho části.
2. Prodávající prohlašuje, že splňuje všechny předepsané kvalifikační předpoklady a požadavky dle zadávacího řízení v rámci nadlimitní veřejné zakázky na dodávky pod názvem „**Modernizace učeben klíčových kompetencí základních škol města Uherské Hradiště – vybavení učeben:**“
 - ZŠ a MŠ Jarošov
 - ZŠ T.G. Masaryka Uh. Hradiště – Mařatice
 - ZŠ a MŠ Větrná 1063“vztahující se k dodávce předmětu plnění a předmětné dílčí části plnění č. 1 s názvem **ZŠ a MŠ Jarošov**.
3. Kupující se zavazuje předmět plnění uvedený v předchozím odstavci od prodávajícího převzít za předpokladu, že bude splňovat požadavky obsažené v této smlouvě a v obecně závazných předpisech vztahujících se k předmětu plnění a zaplatit prodávajícímu dohodnutou kupní cenu.



4. Prodávající podpisem této smlouvy stvrzuje, že se seznámil s technickým stavem vybavení učebny přírodních věd, v rámci které bude realizovat výměnu nábytku a technického vybavení učitelského a žákovského pracoviště, interaktivní tabule a projektor, elektroinstalace a ozvučení.
5. Součástí předmětu plnění dle přílohy č. 1 a 2 této smlouvy jsou následující práce a činnosti:
 - 5.1. pro zajištění řádné jakosti zhotoveného předmětu plnění a pro potřeby této smlouvy se pokládají normy ČSN a EN za závazné,
 - 5.2. seznámení se se stávajícími rozvody v realizovaných učebnách a jejich sousedních místnostech, prodávající zodpovídá za neporušení rozvodů, které nebudou měněny,
 - 5.3. zajištění všech nezbytných opatření organizačního technologického charakteru k řádnému provedení předmětu plnění,
 - 5.4. uvedení všech povrchů dotčených realizací předmětu plnění do původního stavu včetně provedení závěrečných úklidových prací.
6. Jednotlivé komponenty dodávky vybavení, včetně barevného řešení dodávky vybavení učeben bude písemně odsouhlaseno kupujícím před zahájením výroby.

Čl. II.

Kupní cena

1. Kupní cena odpovídá výsledku zadávacího řízení podle zákona č. 134/2016 Sb., o zadávání veřejných zakázek a nabídce prodávajícího. Prodávající a kupující se v souladu s výsledkem zadávacího řízení podle zákona č. 134/2016 Sb., o zadávání veřejných zakázek a předloženou nabídkou prodávajícího dohodli, že vybavení uvedené v článku I. této smlouvy prodávající dodá kupujícímu za kupní cenu:

Cena celkem:

711.803,- Kč bez DPH

149.479,- Kč, 21 % DPH

861.282,- vč. DPH (slovy osm set šedesát jedna tisíc dvě stě osmdesát dva)

Přesný rozpis kupní ceny dle jednotlivých položek je obsažen v příloze č. 1, která je nedílnou součástí této smlouvy.

2. Kupní cenou se rozumí cena za dodání celého předmětu plnění včetně veškerých nákladů prodávajícího souvisejících s dodávkou, která je konečná a neměnná. Tato cena může být měněna pouze v těchto případech:
 - a. Pokud v době od podpisu této smlouvy do termínu dokončení uvedeného v čl. III odst. 1 dojde ke změně sazby DPH.
 - b. Pokud bude kupující požadovat provedení prací a dodávek nad rámec této smlouvy, nebo pokud kupující vyloučí některé práce a dodávky z předmětu plnění. Požadavky na tyto změny musí být uplatněny písemně.
3. Nastane-li některá z podmínek, za kterých je možná změna sjednané ceny, je prodávající povinen provést výpočet změny nabídkové ceny a předložit jej kupujícímu k odsouhlasení. Kupující zaplatí cenu na základě daňového dokladu (faktury), a to převodem uvedené částky na bankovní konto prodávajícího, které je uvedeno výše. Faktura bude obsahovat označení prodávajícího a kupujícího včetně daňových údajů, fakturovanou částku, odvolávku na tuto kupní smlouvu, číslo faktury, registrační číslo projektu: CZ.06.2.67/0.0/0.0/16_063/0003873, název projektu dle žádosti o podporu, datum a podpis, nedílnou součástí faktury je podepsaný předávací protokol.
4. V případě, že faktura nebude obsahovat náležitosti uvedené v předchozím odstavci, je kupující oprávněn fakturu vrátit. Za dobu splatnosti opravené nebo nové faktury není kupující v prodlení s placením ceny vybavení.
5. Faktura včetně opravené či nové faktury je splatná do 30 dnů od jejího převzetí kupujícím.
6. Prodávajícímu vzniká právo vystavit fakturu až poté, co kupované vybavení dodá kupujícímu. Tyto skutečnosti budou vyznačeny v předávacím protokole.



7. Prodávající prohlašuje, že poskytnuté číslo účtu pro zaslání plateb je totožné s účtem zveřejněným způsobem umožňující dálkový přístup ve smyslu § 96 zákona č. 235/2004 Sb., o dani z přidané hodnoty. V případě, že dojde ke změně čísla tohoto účtu, bude kupující neprodleně informován.
8. Prodávající se zavazuje, že v případě nabytí statutu „nespolehlivý plátec“, ve smyslu zákona č. 235/2004 Sb., o dani z přidané hodnoty, bude o této skutečnosti neprodleně kupujícího informovat. Kupující je poté oprávněn zaslat hodnotu plnění odpovídající dani z přidané hodnoty přímo na účet správce daně v režimu podle §109a zákona o dani z přidané hodnoty.

Či. III.

Doba a místo dodání vybavení

1. Vybavení bude dodáno včetně montáže do ZŠ a MŠ Jarošov, na adrese Pivovarská 200, 686 01 Uherské Hradiště - Jarošov, a to v termínu **od 1.7.2019 do 26.8. 2019**.
Dílčí termín pro výrobu, přípravu na montáž a koordinaci je stanoven do **05.08.2019**.
Pokud z nepředvídatelných důvodů na straně kupujícího nebude možné termín zahájení dodávky a montáže dodržet, lhůta plnění pro provedení dodávky a montáže bude prodloužena o dobu shodnou, po kterou nebylo možné montáž zahájit. Celková lhůta plnění však zůstává zachována.
2. Vybavení je pokládáno za předané podepsáním předávacího protokolu prodávajícím a příslušným pracovníkem Ing. Zdeňkem Bačou. Jedno vyhotovení předávacího protokolu zůstane u prodávajícího a druhé vyhotovení bude předáno kupujícímu. Předávací protokol vyhotoví prodávající po montáži a uvedení do provozu všech vybavení. Prodávající je povinen vyzvat kupujícího k zahájení předávacího řízení min. 5 dní předem.
3. K převjímacímu řízení prodávající připraví a následně kupujícímu předá dále tyto podklady:
 - Veškeré nutné doklady (revize, osvědčení, návody na údržbu a užívání, doklady a protokoly z průběhu realizace předmětu plnění, zápisy o provedených zkouškách a výsledky předepsaných měření apod.) nutné pro řádný provoz předmětu plnění a splnění všech technických a legislativních požadavků. Tyto doklady budou doloženy v počtu 2 vyhotovení v tištěné podobě.
 - Osvědčení o kvalitě jednotlivých částí předmětu plnění.
4. Pracovník kupujícího, který vybavení od prodávajícího převímá, je oprávněn v případě, kdy dodávka zjevně neodpovídá této smlouvě, nebo vybavení vykazují zjevné vady, bez zbytečného odkladu tuto skutečnost zaznamenat na předávacím protokolu nebo tuto skutečnost prodávajícímu neprodleně písemně vytknout. Pokud by vady bránily řádnému užívání nebo vybavení znehodnocovaly, a to i přesto, že vybavení jsou funkční, má kupující právo takovouto dodávku odmítnout.
5. Obsahuje-li předmět plnění při převzetí vady nebo nedodělků, musí předávací protokol obsahovat:
 - soupis zjištěných vad a nedodělků;
 - dohodu o způsobu a termínech jejich odstranění, popřípadě o jiném způsobu narovnání.
6. Prodávající se zavazuje všechno vybavení dodat, nainstalovat a předat kupujícímu nejpozději do 26.8.2019. Za den předání se pokládá den podpisu předávacího protokolu. Termín je možné prodloužit pouze v případech, kdy by došlo v průběhu dodávek k nepředvídané situaci podle § 222 odst. 6 zákona č. 134/2016 Sb., o zadávání veřejných zakázek, ve znění pozdějších předpisů nebo nastane-li situace uvedená v odst. 1.
7. Vlastnické právo k dodanému vybavení přechází na kupujícího dnem podepsání předávacího protokolu.
8. Nebezpečí škody na vybavení přechází na kupujícího od doby podpisu předávacího protokolu.

Či. IV.

Provádění předmětu plnění

1. Kupující je povinen pracoviště prodávajícímu předat a prodávající je povinen pracoviště převzít. O předání a převzetí pracoviště vyhotoví kupující i písemný protokol, který obě strany podepíší. Za den předání pracoviště se považuje den, kdy dojde k oboustrannému podpisu příslušného protokolu.
2. Prodávající je povinen být pojištěn proti škodám způsobeným jeho činností včetně možných škod pracovníků prodávajícího.



Čl. V.

Doklady vztahující se k dodávce vybavení

1. Součástí předmětu plnění je dodání veškerých dokladů, které jsou potřebné k používání vybavení a které osvědčují technické požadavky, jako např. návod k použití v českém jazyce, záruční list, příslušné certifikáty, prohlášení o shodě, atesty osvědčující, že výrobek je vyroben v souladu s platnými bezpečnostními normami a ČSN.

Čl. VI.

Předání a převzetí díla

1. Prodávající předá a kupující převezme dílo dokončené v souladu s podmínkami této smlouvy. Prodávající je povinen vyzvat kupujícího k zahájení předávacího řízení min 5 dní předem.
2. O průběhu předávacího a přijímacího řízení pořídí objednatel zápis (protokol o předání a převzetí díla). V průběhu předávacího řízení prověří kupující soulad dokončené dodávky s podmínkami smlouvy.
3. K přijímacímu řízení zhotovitel prodávající připraví a následně objednateli předá zejména tyto podklady:
 - 3.1. Veškeré nutné doklady (revize, osvědčení, návody na údržbu a užívání, doklady a protokoly z průběhu realizace díla, zápisy o provedených zkouškách a výsledky předepsaných měření apod.) nutné pro řádný provoz díla a splnění všech technických a legislativních požadavků. Tyto doklady budou doloženy v počtu 2 vyhotovení v tištěné podobě.
 - 3.2. Osvědčení o kvalitě jednotlivých částí díla.
4. Kupující je oprávněn odmítnout převzetí Předmětu smlouvy od Prodávajícího zejména v případě, že Předmět smlouvy bude vykazovat jakoukoliv vadu nebo nedodělek bránící užívání.

Čl. VII.

Odpovědnost prodávajícího za vady

1. Prodávající poskytuje záruku na dodané zboží po dobu **24 měsíců**, záruku na provedené montážní práce po dobu 60 měsíců. Záruka počíná běžet dnem převzetí předmětu plnění. Poskytnutá záruka znamená, že dodané vybavení budou po dobu uvedenou v odstavci 1 plně funkční a budou mít vlastnosti odpovídající obsahu technických norem, eventuálně dalších technických požadavků či norem, které musí dané vybavení splňovat a které se na dané vybavení vztahují.
2. Záruční doba neběží po dobu, po kterou nemůže kupující dodávku pro vady, za které odpovídá prodávající, řádně užívat. O počet dnů nefunkčnosti díla v záruční době, až po odstranění vady a následné opětovné zprovoznění dodávky, se pak tedy prodlužuje záruka na dodávku stanovená v odstavci 1. tohoto článku smlouvy.
3. Prodávající neodpovídá za vady vybavení, které byly způsobeny nevhodným a neodborným používáním v rozporu s návodem k používání, který byl doručen kupujícímu. Prodávající je povinen poučit kupujícího o tom jakým způsobem je třeba s vybavením zacházet.
4. Zjevné vady vybavení, tedy vady, které lze zjistit při přebírání vybavení kupujícím, musí být kupujícím reklamovány na předávacím protokolu. Vady, které lze zjistit až po dodání vybavení, musí kupující reklamovat písemně nebo e-mailem bez zbytečného odkladu po tomto zjištění. Reklamacie obsahuje stručný popis toho, jak se vada projevuje.
5. V případě reklamacie má kupující vůči prodávajícímu tyto nároky:
 - a. právo žádat bezplatné odstranění vady v rozsahu uvedeném v reklamaci,
 - b. právo žádat nové bezvadné plnění, pokud reklamovanou vadu není možné odstranit z technického či ekonomického hlediska, nebo reklamovaná vada není odstraněna ve sjednaném čase,
 - c. právo na poskytnutí slevy odpovídající rozdílu ceny vadného plnění a bezvadného výrobku,
6. V ostatním platí pro uplatňování a způsob odstraňování vad příslušná ustanovení občanského zákoníku.
7. V záruční době nastoupí prodávající na opravu do 48 hodin od času nahlášení závady. Záruční oprava bude provedena do 10 kalendářních dnů od nástupu na opravu. V případě, že dojde k převozu vybavení do



servisního střediska, zajistí takový převoz do servisního střediska prodávající po celou dobu záruční doby na vlastní náklady.

8. Prodávající zároveň zajistí náhradní funkční vybavení po dobu trvání reklamace.
9. Kupující se zavazuje v souladu s pokyny výrobce odborně, opakovaně a prokazatelně udržovat ošetřováním a pravidelnými kontrolami dodaných vybavení v takovém stavu, aby byla po celou dobu jejich použitelnosti zaručena jejich funkčnost a bezpečnost.
10. Servis na dodávané vybavení bude po dobu záruční doby poskytován prodávajícím kupujícímu bezplatně.

Čl. VIII.

Odstoupení od smlouvy

1. Kupující má právo odstoupit od této smlouvy z těchto důvodů:
 - a) prodávající je v prodlení s dodávkou vybavení déle než 15 dní,
 - b) vybavení vykazují opakující se vady (při třetím výskytu stejné vady),
 - c) vybavení vykazují podstatnou vadu, pro něž nelze vybavení užívat a zároveň prodávající takovouto vadu neodstraní do 30 dnů ode dne reklamace
 - d) dle zákonných důvodů občanského zákoníku.

Čl. IX.

Bankovní záruka

1. Prodávající je povinen zajistit závazky ve prospěch Kupujícího za řádné splnění termínu, rozsahu a kvality předmětu plnění až do dne předání podepsaného předávacího protokolu oběma smluvními stranami.
2. Závazky Prodávajícího za řádné plnění v době realizace jsou zajištěny finanční zárukou ve smyslu § 2029 občanského zákoníku formou bankovní záruky (dále též „záruční listina“) ve výši 5% z kupní ceny uvedené ve čl. II. odst. 1 této smlouvy platnou po celou dobu realizace předmětu plnění plus 3 kalendářní měsíce (platnost záruky musí být z důvodu možného prodloužení zadávacího řízení o tři měsíce delší, než je smluvní lhůta dodávky). Z této záruční listiny vyplývá právo Kupujícího čerpat finanční prostředky v případě, že během realizace nesplní Prodávající své povinnosti vyplývající ze Smlouvy nebo v případě, kdy nesplní předmět smlouvy v termínu, rozsahu a kvalitě.
3. Kupujícímu vznikne z této smlouvy nárok na smluvní pokutu na první vyžádání.
4. Záruční listinu předloží Prodávající Kupujícímu nejpozději do 30 kalendářních dnů ode dne podpisu této smlouvy. Nepředložení záruční listiny ve sjednané výši a ve sjednané lhůtě je podstatným porušením této smlouvy, opravňuje Kupujícího účtovat smluvní pokutu za každý den prodlení s dodáním finanční záruky ve výši 5000 Kč/denně.
5. Záruční listina za řádné plnění termínu, rozsahu a kvality předmětu plnění bude Prodávajícímu vrácena (uvolněna) do 15 dnů ode dne protokolárního předání a převzetí předmětu plnění bez vad a nedodělků.

Čl. X.

Smluvní pokuty

1. V případě, že bude kupující v prodlení s úhradou faktury o více jak 10 kalendářních dní, má prodávající právo účtovat smluvní pokutu ve výši 0,05% z dlužné částky za každý den prodlení.
2. V případě, že bude prodávající v prodlení s dodáním vybavení o více jak 10 kalendářních dní, má kupující právo účtovat smluvní pokutu ve výši 0,05% z hodnoty předmětu díla za každý den prodlení.
3. Zaplacením smluvní pokuty není dotčeno právo na náhradu škody, která vznikla smluvní straně v přičinné souvislosti s porušením smlouvy.
4. Pokud nebude záruční oprava provedena do 10 kalendářních dnů od nástupu na opravu, zaplatí prodávající za každý den prodlení smluvní pokutu ve výši 1.000,- Kč.
5. Pokud Prodávající nezajistí náhradní funkční vybavení po dobu trvání reklamace dle bodu 8 v čl. V smlouvy, zaplatí prodávající za každý den prodlení smluvní pokutu ve výši 1.000,- Kč.

B



Čl. XI. Publicita

1. Publicitu projektu dle požadavků dotačního titulu zajistí Prodávající na svoje náklady.

Čl. XII. Závěrečná ujednání

1. Smlouva nabývá platnosti dnem podpisu smlouvy a účinnosti dnem zveřejnění v informačním systému veřejné správy, registru smluv, v souladu se zákonem č. 340/2015 Sb. o registru smluv (dále jen „registr smluv“).
2. Kupující je povinen všechny písemné zprávy, písemné výstupy a prezentace opatřit vizuální identitou projektu dle Metodického pokynu pro publicitu a komunikaci Evropských strukturálních a investičních fondů v programovém období 2014-2020. Prodávající prohlašuje, že ke dni nabytí účinnosti této smlouvy, je s těmito pravidly seznámen. V případě, že v průběhu plnění této Smlouvy dojde ke změně těchto pravidel, je Kupující povinen o této skutečnosti Prodávajícího bezodkladně informovat.
3. Prodávající je povinen archivovat originální vyhotovení této smlouvy včetně jejich dodatků, originály účetních dokladů a dalších dokladů vztahujících se k realizaci předmětu této smlouvy po dobu 10 let ode dne podepsání předávacího protokolu podle této smlouvy, nejméně však do konce roku 2030, pokud lhůta 10 let ode dne podepsání předávacího protokolu podle této smlouvy by byla kratší. Dodavatel je povinen minimálně do konce lhůty dle předchozí věty poskytovat požadované informace a dokumentaci související s realizací projektu zaměstnancům nebo zmocněncům pověřených orgánů (CRR, MMR ČR, MF ČR, Evropské komise, Evropského účetního dvora, Nejvyššího kontrolního úřadu, příslušného orgánu finanční správy a dalších oprávněných orgánů státní správy) a je povinen vytvořit výše uvedeným osobám podmínky k provedení kontroly vztahující se k realizaci projektu a poskytnout jim při provádění kontroly součinnost.
4. Smluvní strany souhlasí s poskytnutím informací o smlouvě v rozsahu zákona č. 106/1999 Sb., o svobodném přístupu k informacím, ve znění pozdějších předpisů. Prodávající prohlašuje, že byl seznámen se skutečností, že tato smlouva a s ní spojené dokumenty, budou zveřejněny v "Registru smluv" a případně na profilu zadavatele na adrese <http://www.vhodne-uverejneni.cz/profil/00291471> s čímž výslovně souhlasí.
5. Veškerá další ujednání mohou být učiněna jen formou písemného dodatku, podepsaného oběma stranami.
6. Případná neplatnost některého ujednání kupní smlouvy nemůže mít za následek neplatnost celé kupní smlouvy.
7. Tato kupní smlouva je sepsána ve čtyřech výtiscích s platností originálu, z nichž dva obdrží kupující a dva prodávající.
8. Tato smlouva bude uveřejněna prostřednictvím registru smluv postupem dle uveřejňování těchto smluv. Smluvní strany se dohodly, že zákonnou povinnost dle § 5 odst. 2 zákona o registru smluv splní kupující. Současně berou smluvní strany na vědomí, že v případě nesplnění zákonné povinnosti je smlouva do 3 (tři) měsíců od jejího podpisu bez dalšího zrušena od samého počátku. Smluvní strany souhlasí s tím, aby tato smlouva byla uvedena v evidenci smluv vedené kupujícím, která bude obsahovat údaje o smluvních stranách, předmětu smlouvy, číselné označení této smlouvy a datum jejího podpisu. Smluvní strany výslovně souhlasí, že jejich osobní údaje uvedené v této smlouvě budou zpracovány pro účely vedení evidence smluv a dále výslovně souhlasí se zveřejněním celého textu této smlouvy včetně podpisů v informačním systému veřejné správy – Registru smluv. Dále prohlašují, že skutečnosti uvedené v této smlouvě nepovažují za obchodní tajemství a udělují svolení k jejich užití a zveřejnění bez stanovení jakýchkoli dalších podmínek.

DOLOŽKA

dle § 41 zák. č. 128/2000 Sb., o obcích (obecní zřízení), ve znění pozdějších předpisů: o uzavření této smlouvy bylo rozhodnuto usnesením Rady města Uherské Hradiště č.229/13/RM/2019 ze dne 6.5.2019.

B



EVROPSKÁ UNIE
Evropský fond pro regionální rozvoj
Integrovaný regionální operační program



MINISTERSTVO
PRO MÍSTNÍ
ROZVOJ ČR

V Uherském Hradišti dne ...05.-06- 2019

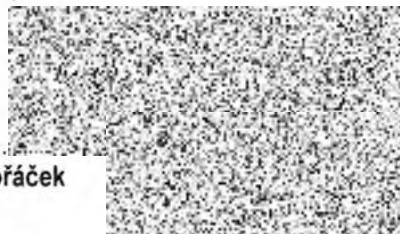
Ve Vizovicích dne 29.5.2019

Za Kupujícího:



Ing. Stanislav Blaha
starosta

Za Prodávajícího:



Milan Dvořáček
jednatel

Přílohy (bude doloženo v nabídce):

Příloha č. 1 - Nabídkový rozpočet (sestavený podle Přílohy č. 1 zadávací dokumentace, bude doloženo v nabídce)

Příloha č. 2 - Technická specifikace – seznam dokladů a vzorků doplněný o přesný typ vybavení (dodavatel sepiše seznam dokladů, které dokládá do nabídky podle přílohy č. 7 zadávací dokumentace a požadavků odst. 2.6.1 zadávací dokumentace – bude doloženo v nabídce.

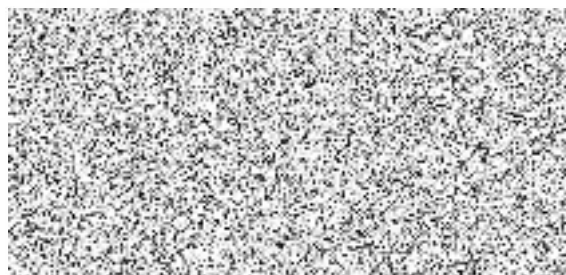
Cenová nabídka - REKAPITULACE
pro Základní školu Jarošov, Uherské Hradiště

Položka	ks	cena bez DPH	cena s DPH
Učebna			
Odborná učebna	1	711 803 Kč	861 282 Kč
Celkem		711 803 Kč	861 282 Kč

Cena celkem bez DPH **711 803 Kč**

DPH **149 479 Kč**

Cena celkem vč. DPH **861 282 Kč**



**Cenová nabídka odborné učebny
pro Základní školu Jarošov, Uherské Hradiště**

Položka	Specifikace	ks	jed. cena	celkem
Učiteléské pracoviště				
učitel'ský stůl	1400x600x760mm Pracovní deska 25mm s ABS hranou. V pracovní desce stolu bude průchodka průměru 70mm pro kabeláž pro monitor. Konstrukce katedry z LTD 18mm. Mobilní uzamykatelný zosuvkový kontejner 3. 450mm.	1	12 290 Kč	12 290 Kč
závěsná skříňka	600x350x400mm Konstrukce z LTD 18mm. Uzavíratelná výklopnými jednokřídlými dvířky, s jednou stavitelnou policí.	1	4 290 Kč	4 290 Kč
učitel'ský notebook	CPU Passmark min. 3900 bodů bez přetaktování Paměť/ volný slot: 4GB/ 1 x volný slot Harddisk: min. 500GB SATA (5400 ot/min) 2.5" Monitor: 15.6" HD (1366x768) ; integr. kamera s mikrofonem Grafika: integrovaná Optika: DVD RW Operační systém kompatibilní s Win 10 Pro (64bit) klávesnice česká, numerická Napájení: minim. 4 článková baterie, síťový adaptér Minim. porty, sloty a šasi VGA, HDMI výstup, RJ-45, napájení, sluchátka/mikrofon 1x USB 3.0, 2x USB 2.0 Čtečka paměťových karet SD Konektivita Integrovaná kabelová konektivita: gigabitový ethernetový síťový adaptér Bezdrátové síťe WLAN: 802.11ac or 802.11 b/g/n and Bluetooth v4.0 Combo kancelářský balíček	1	28 620 Kč	28 620 Kč
židle učitel'ská - čalouněná skořepina	konstrukce z kombinovaného rámu z ohýbaného plochooválu 20x38mm s tvarovanou 11-ti vrstvou skořepinou s čalouněným sedákem a opěrkou. Fixace pomocí přitlačné desky formou skrytých závěrných šroubů. Nohy opatřené plastovým náplekem a plastová kolečka s možností vložení teřlonového nebo filcového kluzáku.	1	3 255 Kč	3 255 Kč
Celkem				48 495 Kč
Žákovské pracoviště				
žákovská dvoulavičce s polohovací pracovní deskou, výškově stavitelná s košem	1200x500mm/vel. 4-6 Pracovní deska: MDF se závěrnými maticemi, PUR hrany, polohovací pomocí stavitelného hřebeně Konstrukce: z ohýbaného trubkového profilu tvaru C, pod deskou jsou připevněny drátěné koše a po stranách lavičky háčky, konstrukce je opatřena gumovými černými nápleky pro ochranu konstrukce min. 22cm a rektifikacími šrouby. Výšková stavitelnost bude řešena otočným šnekovým mechanismem s aretací v libovolné výšce.	11	5 433 Kč	59 763 Kč
žákovská jednolavičce pro imobilní žáky, výškově stavitelná	900x600x640mm Pracovní deska: MDF se závěrnými maticemi, ABS hrany, naklapitelná klapa s klípskem pro uchycení dokumentů Konstrukce: z ohýbaného plochooválu min. 38x20mm, konstrukce je opatřena gumovými černými nápleky pro ochranu konstrukce min. 22cm a rektifikacími šrouby. Výšková stavitelnost bude řešena v min. třech přednastavených rovinách a jednoduchého pákového mechanismu.	1	8 690 Kč	8 690 Kč
NTB	CPU Passmark min. 2900 bodů bez přetaktování Paměť/ volný slot: 4GB/ 1 x volný slot Harddisk: min. 500GB SATA (5400 ot/min) 2.5" Monitor: 15.6" HD (1366x768) ; integr. kamera s mikrofonem Grafika: integrovaná Optika: DVD RW Operační systém kompatibilní s Win 10 Pro (64bit) klávesnice česká, numerická Napájení: minim. 4 článková baterie, síťový adaptér Minim. porty, sloty a šasi VGA, HDMI výstup, RJ-45, napájení, sluchátka/mikrofon 1x USB 3.0, 1x USB 2.0 Čtečka paměťových karet SD Konektivita Integrovaná kabelová konektivita: gigabitový ethernetový síťový adaptér Bezdrátové síťe WLAN: 802.11ac nebo 802.11 b/g/n Bluetooth v4.0 Combo MS Office Standard 2016 Obsahuje Word, Excel, PowerPoint, OneNote, Outlook a Publisher. Záruka 2 roky kancelářský balíček	23	20 990 Kč	482 770 Kč
žákovská židle výškově stavitelná	židle výškově stavitelná (vel. 4-6) Konstrukce: vyrobená z plochoaváňných profilů 38 x 20 x 2 mm, s povrchovou úpravou práškovou vřpalovací barvou dle vzorníku RAL. Sedák i opěrák židle jsou vyrobeny z bukové překližky, které zaručují max. ergonomii sezení (sedák prolis v místě sedu, opěrák prohnut ve dvou směrech). Sedák i opěrák židle jsou k rámu přinýtovány ocelovými nýty. Povrchová úprava je provedena polyuretanovým lakem. Židle opatřena černými plasty.	22	1 718 Kč	37 796 Kč
Celkem				589 019 Kč
Interaktivní tabule a projektor				
videodataprojektor s ultrakrátkou ohniskovou vzdáleností	Technologie 3LCD, rozlišení: WXGA min. 1280 x 800 (16:10), 3200 ANSI, kontrast min. 14000:1, životnost lampy min. 5000 hodin, reproduktory 16W, Rozhraní: USB 2.0 typu A, USB 2.0 typu B, RS-232C, Ethernetové rozhraní (100 Base-TX / 10 Base-T), Bezdrátová síť LAN IEEE 802.11 b/g/n (volitelně), VGA vstup (2x), VGA výstup, HDMI vstup (3x), Kompozitní vstup, RGB vstup (2x), RGB výstup, MHL, Audiovýstup, stereoformní konektor mini-jack, Audiovýstup, stereoformní konektor mini-jack (3x), vstup pro mikrofon.	1	49 738 Kč	49 738 Kč

interaktivní tabule s křídly 16:10	Rozměr tabule s křídly: 127 x 391 cm (16 : 10), 20 dotekových bodů. Dvacetí dotekové ovládací tabule umožňuje práci více uživatelů a to použitím doteku prstem, perem, popisovačem či jiným vhodným nástrojem. Všechny doteky umožňují simultánní práci více uživatelů. Keramický povrch umožňuje až dvacetiletou garanci na poškození a lze jej stírat běžnou stěrkou standardního popisovače keramických tabulí. USB napájení. Součástí tabule je Internetový Interaktivní software napsaný v programovacím jazyce, tzn. je nezávislý na operačním systému, vyžaduje pouze webový prohlížeč a připojení k internetu.	1	59 990 Kč	59 990 Kč
výškově stavitelný pojezd pro interaktivní tabuli vč. konzoly	Skrytý pružinový pojezd za plochou tabule, zvedací mechanismus v rozsahu 45 cm s nastavením síly zdvihu jednoduchým otočením stavitelné matice. Rozsah nosnosti zdvihu 20 až 130 kg. Kovová konstrukce upravena vypalovací práškovou barvou dle vzorníku RAL, konstrukce s vodícím mechanismem mimo rám vlastní tabule eliminující přenos otěsů z tabule na projektor, možnost uchycení na zeď nebo na pojízdný rám.	1	17 134 Kč	17 134 Kč
keramická tabule	1500x1200mm Tabule keramická pro popis fixem, s magnetickým keramickým vysoce odolným povrchem vůči mechanickému i tepelnému poškození, bílá. Rám tabule z hliníkového profilu s plastovými rohy. Povrch tabule je určen jak pro popis fixem tak pro projekci.	2	7 043 Kč	14 086 Kč
rozbočovač signálu	možnost rozbočení obrazu na dva výstupy	1	1 690 Kč	1 690 Kč
trojsvazková kabeláž pro stěnové vedení - HDMI, video, síť 230V	CYKY 3x 2,5; HDMI; CYSY 2x 1,5	15	290 Kč	4 350 Kč
drobný instalační materiál	konektory, svorky, příchytky	1	650 Kč	650 Kč
implementace a zavedení ovládacího programu, připojení k PC systému	zprovoznění dodaných technologií	1	1 280 Kč	1 280 Kč
montáž interaktivní tabule a dataprojektoru	pevné kotvení a uvedení do provozu	1	4 940 Kč	4 940 Kč
Celkem				153 858 Kč
Ostatní náklady				
elektroinstalace				
el. rozvod do závěsné skříňky	CYKY 3x 2,5; zásuvky 230V	1	2 100 Kč	2 100 Kč
celkové sestavení, vymoření, kotvení a montáž učebny	rozmístění, pevná montáž	1	18 300 Kč	18 300 Kč
celková doprava dle koeficientu	doprava montáže a nábytku	1	6 300 Kč	6 300 Kč
Celkem				26 700 Kč
Ozvučení				
repro soustava 5+1	4x dvoupásmový reproduktor (středobasový a výškový) , výkon min. 60W, frekvenční rozsah min. 45-35000Hz, 1x dvoupásmový center reproduktor (středobasový a výškový) , výkon min. 75W, frekvenční rozsah min. 40-33000Hz, 1x subwoofer - basový reproduktor, výkon min. 80W, frekvenční rozsah min. 20-200Hz	1	21 850 Kč	21 850 Kč
konzole	stavitelná konzola ošetřená vypalovací práškovou barvou	5	880 Kč	4 400 Kč
receiver	5 kanálů, celkový výkon min. 650W, 4x HDMI, 2x kompozitní vstup, 1x kompozitní výstup, 1x digitální optický vstup, čelní USB vstup	1	12 500 Kč	12 500 Kč
montáž ozvučení vč. kabeláží	instalační práce	1	4 500 Kč	4 500 Kč
Celkem				43 250 Kč
Celkem				0 Kč
Cena celkem bez DPH				711 803 Kč
DPH				149 479 Kč
Cena celkem vč. DPH				861 282 Kč

Uvedené položkové ceny jsou včetně DPH 21%.

Technické a kvalitativní požadavky na zpracování nabídky pro dílčí část 1

Poř. č.	Popis dodávaného výrobku	Technické parametry	Způsob doložení (vzorek, technický list, prohlášení o vlastnostech)	Název výrobku a výrobce (doplní dodavatel)
1	Žakovská dvoulavice s polohovací pracovní deskou, výškově stavitelná s košem	1200x500mm vel. 4-6 Pracovní deska: MDF se závrtnými maticemi, PUR hrany, polohovací pomocí stavitelného hřebene Konstrukce: z ohýbaného trubkového profilu tvaru C, pod deskou jsou připevněny drátěné koše a po stranách lavice háčky, konstrukce je opatřena gumovými černými návleky pro ochranu konstrukce min. 22cm a rektifikačními šrouby. Výšková stavitelnost bude řešena otočným šnekovým mechanismem s aretací v libovolné výšce.	Vzorek přířez pracovní desky s PUR hranou min. 100 x 100mm a technický list	Název: Pula flex Výrobce: Moderní škola s. r. o.
2	Jednolavice pro imobilní žáky	900x600x640mm Pracovní deska: MDF se závrtnými maticemi, ABS hrany, naklopitelná klop s klípsem pro uchycení dokumentů Konstrukce: z ohýbaného plochooválu min. 38x20mm, konstrukce je opatřena gumovými černými návleky pro ochranu konstrukce min. 22cm a rektifikačními šrouby. Výšková stavitelnost bude řešena v min. třech přednastavených rovinách a jednoduchého pákového mechanismu.	Technický list	Název: Architect small Výrobce: Moderní škola s. r. o.

Ve Vizovicích dne 29.5.2019

za účastníka KDZ, spol. s r.o.



V případě, že dodavatel nemá k dispozici technický list, může jej nahradit jiným relevantním dokladem či doklady v souladu se ZZVZ, kterým prokazuje zadavatelem požadované technické a kvalitativní parametry podle čl. 2.6.1 ZD. Jiným dokladem může být např. prohlášení o vlastnostech výrobku atp. Vzorek nelze prokázat pouze katalogovou dokumentací.

Seznam výrobků podle přílohy č. 7.a ZD se stane přílohou smlouvy.

Pro účely ZD se stanovuje, že u vzorků nebo technického listu (TL), které byly, resp. v nabídce budou doloženy již pro jinou dílčí část, může dodavatel namísto dalšího doložení stejného vzorku nebo TL uvést ve shora uvedené tabulce „doloženo u dílčí části X“. Na místo znaku „X“ uvede konkrétní číslo dílčí části.

TECHNICKÝ LIST

Lavice PULA FLEX

Lavice PULA FLEX je výškově stavitelná s polohovací pracovní deskou (změna sklonu pracovní desky v rozmezí 0-50° v devíti krocích). Výškově stavitelná lavice v jednotlivých polohách odpovídá výškám:

Výška pracovní plochy dle normy ČSN EN 1729					
3-5		4-6		5-7	
vel. 3	59 cm	vel. 4	64 cm	vel. 5	71 cm
vel. 4	64 cm	vel. 5	71 cm	vel. 6	76 cm
vel. 5	71 cm	vel. 6	76 cm	vel. 7	82 cm

Rozměr pracovní desky dvoulavice je 130x50cm (šířka x hloubka). Pracovní deska lavice se vyrábí z laminované dřevovláknité desky (MDF) o tl. desky 18mm. Vnější hrana desky je oblévaná polyuretanem (PUR hrana).

Deska lavice je k rámu přichycena pomocí závrtných matic a šroubů s metrickým závitem, které zaručují maximální pevnost spojení pracovní deska - rám. Rám lavice je vyroben z trubky o průměru 40mm/2mm, trubky o průměru 36mm/4mm a plochooválu 38x20/1,5mm. Pohyblivé (výsuvné) části rámu jsou zinkovány. Ostatní povrch kovového rámu je upraven práškovou (epoxy-polyesterovou) vypalovanou barvou v různých barevných odstínech RAL.

Výškové nastavení lavice se provádí otáčením spojovací trubky (ručně nebo pomocí imbusového klíče).

Lavice je opatřena dvěma háčky, příčkou pod deskou lavice, drátěným košem z ohýbaných drátů o průměru 5 a 6mm. Drátěný koš je zinkován.

Pro vyrovnání nerovností podlahy je lavice opatřena dvojicí rektifikačních šroubů, které jsou opatřeny pojistnými podložkami. Plastové návleky v černé barvě jsou prodlouženy na 22 cm, aby byla omezena možnost poškození lakovaných částí lavice okopem ze strany sedícího.



TECHNICKÝ LIST

Lavice pro imobilní žáky – Architect small

Lavice je výškově stavitelná. Výškově stavitelná lavice se standardně vyrábí ve výškových rozpětích 3-5, 4-6 a 5-7, a v jednotlivých polohách odpovídá výškám:

Výška pracovní plochy dle normy ČSN EN 1729					
3-5		4-6		5-7	
vel. 3	59 cm	vel. 4	64 cm	vel. 5	71 cm
vel. 4	64 cm	vel. 5	71 cm	vel. 6	76 cm
vel. 5	71 cm	vel. 6	76 cm	vel. 7	82 cm

Rozměr pracovní desky 90x60 cm (šířka x hloubka). Pracovní deska lavice se vyrábí z laminované dřevovláknité desky (MDF), tloušťka desky je 18mm. Vnější hrana desky je oplepená plastovou hranou o tloušťce 2mm (ABS hrana). Deska lavice je k rámu přichycena pomocí závrtných matic a šroubů s metrickým závitem, které zaručují maximální pevnost spojení pracovní deska - rám. Lavice je opatřena polohovací pracovní desku, jejíž sklon lze měnit v devíti krocích v rozmezí 0-50° a je vybavena klipem pro uchycení dokumentů.

Rám lavice je vyroben z ocelových profilů - plochoovál 50x30 x2 mm a plochoovál 45x25x2 mm. Pohyblivé (výsuvné) části rámu jsou zinkovány. Ostatní povrch kovového rámu vč. háčku je upraven práškovou (epoxy-polyesterovou) vypalovanou barvou v různých barevných odstínech RAL.

Výškové nastavení lavice se provádí povolením aretačních šroubů, přestavením noh lavice do požadované výšky a zpětným dotažením aretačních šroubů. Aretační šrouby mají zajišťovací prvky zabraňující jejich snadnému odejmutí.

Pro vyrovnání nerovností podlahy je lavice opatřena dvojicí rektifikačních šroubů, které jsou opatřeny pojistnými podložkami. Plastové návleky v černé barvě jsou prodlouženy na 22 cm, aby byla omezena možnost poškození lakovaných částí lavice okopem ze strany sedícího.