

30



Smlouva o zajištění závodní preventivní péče č. 6919/2006

Smluvní strany se dohodly, že tato smlouva o zajištění závodní preventivní péče se sjednává podle ustanovení § 262 zákona č. 513/1991 Sb., obchodního zákoníku, ve znění pozdějších předpisů, (dále jen „obchodní zákoník“) jako obchodněprávní.

I. Smluvní strany

1. Česká republika – Finanční ředitelství v Českých Budějovicích

se sídlem Mánesova 3a, České Budějovice, PSČ 371 87
zastoupená ve věcech smluvních Ing. Pavlem Fantyšem, ředitelem, ve věcech organizačních



IČ: 00006882

bankovní spojení:



číslo účtu:



(dále jen „zaměstnavatel“)

2. Okresní nemocnice Tábor

se sídlem Třída kpt. Jaroše 2000, Tábor, PSČ 390 03

jednající prostřednictvím  pověřeného řízením Okresní nemocnice v Táboře

zapsaná v obchodním rejstříku vedeném Krajským soudem v Českých Budějovicích oddíl Pr, vložka 402

číslo registrace (§ 8 zákona č. 160/1992 Sb.): 23

IČ: 00582425

DIČ: CZ00582425

Bankovní spojení:



číslo účtu:



(dále jen „zdravotnické zařízení“)



II. Předmět smlouvy

1. Předmětem této smlouvy je zajištění závodní preventivní péče zdravotnickým zařízením jako součást léčebně preventivní péče pro zaměstnance zaměstnavatele ve smyslu požadavků zákona č. 20/1966 Sb., o péči o zdraví lidu, ve znění pozdějších předpisů.
2. Závodní preventivní péče bude zajišťována pro pracoviště zaměstnavatele dále uvedené a zaměstnance na něj zařazené:
Finanční úřad v Táboře, Budějovická 2923, 390 02 Tábor.
3. Zdravotnické zařízení zabezpečí ve spolupráci se zaměstnavatelem prevenci včetně ochrany zdraví zaměstnanců před nemocemi z povolání a jinými poškozeními zdraví z práce a prevenci úrazů.
4. Obsahem závodní preventivní péče jsou následující zdravotní výkony a další služby zdravotní povahy:
 - a) provádění odborné poradní činnosti v otázkách ochrany a podpory zdraví a sociální pohody zaměstnanců, a to na základě písemné žádosti zaměstnavatele a nebo na základě vlastních zjištění,
 - b) pravidelná kontrola pracoviště zaměstnavatele a zjišťování vlivů práce a pracovních podmínek na člověka při práci, a to po předchozí dohodě se zaměstnavatelem,
 - c) provádění preventivních lékařských prohlídek zaměstnanců zaměstnavatele v rozsahu:
 - základní laboratorní vyšetření krve a moči
 - orientační vyšetření zraku a sluchu
 - klinické vyšetření lékařem závodní preventivní péče
 - doporučení následné zdravotní péče
 - EKG pro zaměstnance od 40 let výšea vystavování lékařských posudků o jejich zdravotní způsobilosti k výkonu práce, včetně jeho doručení zaměstnavateli,
 - d) provádění periodických preventivních prohlídek spojených s posouzením zdravotní způsobilosti k práci u zaměstnanců profese řidič z povolání, periodicita těchto prohlídek bude zabezpečena podle zvláštních obecně závazných předpisů, které stanoví jejich nezbytnost k výkonu uvedené práce,
 - e) spolupráce s příslušným orgánem a zařízením ochrany veřejného zdraví,
 - f) podílení se na výcviku a výchově v oblasti ochrany a podpory zdraví, spočívající zejména v kontrole obsahu lékárníček první pomoci a jejich umístění na pracovištích zaměstnavatele,
 - g) poskytování konzultací ve zdravotní problematice na podporu a ochranu zdraví v rámci systému závodní preventivní péče v rozsahu 15 – 30 minut na jednoho zaměstnance zaměstnavatele při jeho preventivní lékařské prohlídce,

- h) u zaměstnanců s rizikem poruch zdraví a civilizačních nemocí (diabetes mellitus, hypertenzní nemoci, ischemické choroby srdeční, mozkové příhody, osteoporózy, bolesti zad apod.), zjištěného na základě preventivních prohlídek, bude dle odborného posouzení lékaře zdravotní preventivní péče doporučeno další potřebné speciální lékařské vyšetření.

III.

Práva a povinnosti zdravotnického zařízení

1. Zdravotnické zařízení se zavazuje zajistit pro zaměstnavatele závodní preventivní péči v rozsahu specifikovaném v čl. II této smlouvy, a to vlastními zaměstnanci, včetně vedení dokumentace o těchto činnostech. Za správnost vedení této dokumentace odpovídá zdravotnické zařízení.
2. Zdravotnické zařízení se zavazuje zajistit závodní preventivní péči pouze lékaři a ostatními zaměstnanci splňujícími požadované kvalifikační předpoklady, znalými příslušných právních předpisů a metodických návodů, které vydává ministerstvo zdravotnictví, pracovního prostředí a pracovních podmínek na pracovištích zaměstnavatele.
3. Zdravotnické zařízení se zavazuje vést zdravotnickou dokumentaci o preventivních lékařských prohlídkách zaměstnanců zaměstnavatele a dalších činnostech prováděných v rámci zajištění závodní preventivní péče takovým způsobem, aby nemohlo dojít ke zneužití těchto údajů třetími osobami. Zdravotnické zařízení je povinno zachovávat mlčenlivost o všech skutečnostech týkajících se předmětu činnosti zaměstnavatele a jeho organizačních složek, o nichž se v souvislosti s výkonem závodní preventivní péče dozví, stejně tak i o všech informacích o zdravotním stavu zaměstnanců zaměstnavatele, které získá v souvislosti s posouzením zdravotní způsobilosti zaměstnanců k výkonu práce.
4. Zdravotnické zařízení se zavazuje předložit zaměstnavateli k úhradě v rámci závodní preventivní péče pouze ty úkony, které nejsou hrazeny v rámci veřejného zdravotního pojištění (viz. zákon č. 48/1997 Sb., v platném znění).
5. Zdravotnické zařízení prohlašuje, že uzavřelo pojištění odpovědnosti za škodu, která by mohla vzniknout zaměstnavateli nebo třetí osobě v souvislosti s plněním předmětu této smlouvy zdravotnickým zařízením.
6. Zdravotnické zařízení odpovídá zaměstnavateli za to, že veškeré úkony, které jím budou v rámci závodní preventivní péče vykonávány, budou vykonávány lege artis a v souladu s platnými právními předpisy.

IV.

Práva a povinnosti zaměstnavatele

1. Zaměstnavatel se zavazuje poskytovat zdravotnickému zařízení úhrady za jím provedené výkony závodní preventivní péče, včetně posouzení zdravotní způsobilosti zaměstnanců k výkonu práce, a to na základě počtu ukončených preventivních lékařských prohlídek

a na základě smlouveného rozsahu odborně preventivních výkonů závodní preventivní péče provedené zdravotnickým zařízením pro zaměstnavatele.

2. Zaměstnavatel se zavazuje poskytovat zdravotnickému zařízení podklady pro jeho činnost v rámci zajišťování závodní preventivní péče, informovat ho o vnitřních předpisech a opatřeních a jejich případných změnách, které se týkají poskytování závodní preventivní péče a posuzování zdravotní způsobilosti zaměstnanců k výkonu práce, umožnit zdravotnickému zařízení vstup na pracoviště zaměstnavatele, na která se vztahuje tato smlouva. Zaměstnavatel se dále zavazuje poskytovat zdravotnickému zařízení veškeré informace o charakteru pracovišť a pracovních náplních zaměstnanců a dále v odůvodněných případech zajistí zdravotnickým zařízením navrhovaná měření a expertizy včetně jejich financování.
3. Zaměstnavatel se zavazuje předat zdravotnickému zařízení údaje o sjednaných jednotlivých druzích práce v jednotlivých pracovních smlouvách zaměstnanců a případných faktorů a jejich rizikovosti pro zdraví, na základě kterých jsou zaměstnanci zařazováni do jedné ze čtyř kategorií ve smyslu zákona č. 258/2000 Sb., v platném znění.

V.

Organizace provádění preventivních lékařských prohlídek zaměstnanců

1. Zdravotní preventivní péče bude zabezpečována v ordinaci provozovatele zdravotnického zařízení. Zdravotní služby zaměstnancům zaměstnavatele bude poskytovat pověřený lékař – zaměstnanec zdravotnického zařízení v odbornosti 001 – praktický lékař. Zdravotnické zařízení se zavazuje nejpozději čtrnáct dnů před nabytím účinnosti této smlouvy písemně oznámit zaměstnavateli jméno pověřeného lékaře včetně telefonického spojení na něj. Změnu v osobě pověřeného lékaře či telefonickém spojení je zdravotnické zařízení povinno oznámit zaměstnavateli písemně do 3 dnů ode dne, kdy tato změna nastala.
2. Na preventivní lékařské prohlídky vysílá zaměstnance zaměstnavatel na základě předchozí dohody se zdravotnickým zařízením.
3. Zaměstnavatel odpovídá za to, že zaměstnanci budou vysíláni k provedení preventivních lékařských prohlídek ve lhůtách stanovených právními předpisy popř. uvedených v „Lékařském posudku o zdravotní způsobilosti zaměstnance k výkonu práce“.
4. Zaměstnavatel se zdravotnickému zařízení zavazuje nezbytnou součinností dle volné kapacity ordinace realizovanou prostřednictvím pověřeného zaměstnance – paní Hany Krutinové, která pro zdravotnické zařízení bude vypracovávat zejména aktualizovaný seznam příslušných zaměstnanců obsahující podstatné potřebné údaje, a to jméno a příjmení zaměstnance, jeho rodné číslo a zdravotní pojišťovnu, u níž je pojištěn.
5. Zaměstnanec se dostaví k preventivní lékařské prohlídce s následujícími doklady:
 - a) žádost o posouzení zdravotní způsobilosti zaměstnance k výkonu práce včetně pracovní náplně
 - b) občanský průkaz
 - c) služební průkaz
 - d) průkaz pojištěnce zdravotní pojišťovny

- e) zdravotní dokumentace od registrujícího lékaře nebo výpis ze zdravotní dokumentace od registrujícího lékaře (to se netýká zaměstnance, jehož registrující lékař je shodný s lékařem provádějícím preventivní lékařské prohlídky v rámci závodní preventivní péče).
6. Výpis ze zdravotní dokumentace zaměstnance od registrujícího lékaře musí obsahovat:
- anamnézu a diagnózu zaměstnance
 - chronické choroby
 - léčbu (léky, které užívá).
- Výpis ze zdravotní dokumentace zaměstnance nesmí být starší než tři měsíce.
7. Zaměstnavatel se zavazuje poučit zaměstnance, že předpokladem pro provedení preventivní lékařské prohlídky je předložení dokladů podle čl. V odst. 5 a 6 této smlouvy lékaři zdravotnického zařízení.
8. Předpokladem pro provedení preventivní lékařské prohlídky zaměstnance jsou výsledky vyšetření podle čl. II odst. 4 písm. c) této smlouvy.
9. Provedení preventivní lékařské prohlídky zaměstnance uzavře stanovený lékař zdravotnického zařízení jednoznačným posudkem
- schopen vykonávané práce bez omezení
 - neschopen vykonávané práce
 - schopen vykonávané práce za taxativně uvedených podmínek.
10. Stanovený lékař zdravotnického zařízení seznámí posuzovaného zaměstnance s posudkovým závěrem a předá mu proti podpisu lékařský posudek o posouzení jeho zdravotní způsobilosti k výkonu práce.
11. Zdravotnické zařízení předá zaměstnavateli lékařský posudek o zdravotní způsobilosti zaměstnance k výkonu práce do 7 kalendářních dnů ode dne provedení preventivní lékařské prohlídky. Bylo-li k vydání lékařského posudku nutné další odborné vyšetření, učiní tak do 14 kalendářních dnů.
12. Zdravotnické zařízení bude neprodleně informovat zaměstnavatele o závadách, které zjistil na jeho pracovištích při činnosti uvedené v čl. II odst. 4 této smlouvy. Za každý předchozí kalendářní rok zpracuje vyhodnocení výsledků lékařských preventivních prohlídek, a předá jej vždy do 31. ledna zaměstnavateli.

VI.

Ostatní úkony závodní preventivní péče

- Činnosti podle čl. II odst. 4 písm. a), b), e), f) této smlouvy budou zdravotnickým zařízením poskytovány na základě samostatné objednávky zaměstnavatele.
- Zdravotnické zařízení bude zaměstnavatele neprodleně informovat o vážných závadách a nedostatecích, které při činnostech podle čl. II odst. 4 písm. a), b), e), f) této smlouvy zjistilo na jeho pracovištích. Po provedení činností podle čl. II odst. 4 písm. a), b), e), f) této smlouvy zpracuje zdravotnické zařízení zprávu, v níž uvede především výsledky dohledu, zjištěné závady, navržená opatření a porady ke zjednání nápravy. Zprávu je

zdravotnické zařízení povinně předložit zaměstnavateli k vyhodnocení nejpozději do 1 měsíce po provedení činností podle čl. II odst. 4 písm. a), b), e), f) této smlouvy.

VII.

Cena úkonů závodní preventivní péče

1. V souladu se zákonem č. 526/1990 Sb., o cenách, ve znění pozdějších předpisů, se smluvní strany dohodly, že cena za úkony podle čl. II odst. 4 této smlouvy prováděné zdravotnickým zařízením pro zaměstnavatele v rámci zajišťování závodní preventivní péče se stanoví ve výši dle ceníku, který tvoří přílohu č. 5 k této smlouvě.
2. Výpis ze zdravotní dokumentace zaměstnance u registrujícího lékaře obstará tento zaměstnanec na náklady zaměstnavatele.
3. Zdravotní péče u lékařů specialistů podle zjištěného zdravotního stavu zaměstnance zaměstnavatele a doporučená lékařem závodní preventivní péče na základě preventivních prohlídek prováděných podle této smlouvy, např. speciální vyšetření interní, neurologická, sonografická, onkologická, oční, ušní, plicní aj., bude hrazena příslušnou zdravotní pojišťovnou zaměstnance zaměstnavatele.

VIII.

Platební podmínky

1. Za preventivní prohlídky provedené v průběhu kalendářního měsíce vystaví zdravotnické zařízení fakturu - daňový doklad, která bude obsahovat následující náležitosti:
 - a) označení faktury - daňového dokladu a její číslo
 - b) název, sídlo a adresu zaměstnavatele:
Česká republika - Finanční ředitelství v Českých Budějovicích
Mánesova 3a, 371 87 České Budějovice
 - c) údaj o zápisu zdravotnického zařízení do obchodního rejstříku nebo jiné evidence, včetně spisové značky
 - d) název, sídlo a adresu zdravotnického zařízení
 - e) identifikační číslo zaměstnavatele a zdravotnického zařízení
 - f) předmět plnění, číslo smlouvy
 - g) den odeslání faktury - daňového dokladu a lhůtu její splatnosti
 - h) označení peněžního ústavu a číslo účtu zdravotnického zařízení, na který má být plněno
 - i) cena jedné preventivní lékařské prohlídky
 - j) cena za jednu hodinu práce
 - k) cena celkem.

Přílohou každé faktury - daňového dokladu jsou přehledy o počtu preventivních lékařských prohlídek provedených za účtovaný kalendářní měsíc a přehled o počtu hodin za ostatní úkony provedené v rámci závodní preventivní péče, včetně věcné specifikace těchto úkonů.

3. Zaměstnavatel se zavazuje zaplatit fakturu - daňový doklad vystavenou v souladu ustanoveními této smlouvy a platnými právními předpisy do 14 dnů ode dne jejího doručení zaměstnavateli.

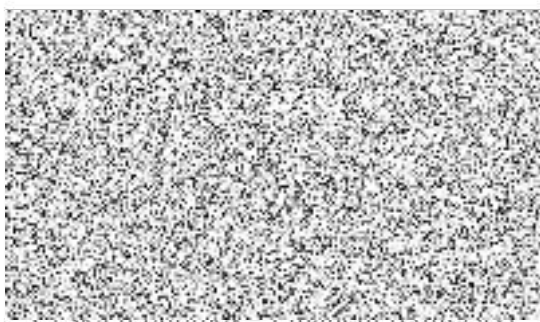
IX. Závěrečná ustanovení

1. Tato smlouva nabývá účinnosti ode dne jejího podpisu oběma smluvními stranami.
2. Každá ze smluvních stran je oprávněna tuto smlouvu vypovědět písemnou výpovědí s výpovědní lhůtou v trvání 3 měsíců. Výpovědní lhůta počíná běžet prvním dnem kalendářního měsíce následujícího po doručení výpovědi druhé smluvní straně. Uplynutím výpovědní lhůty smlouva zaniká. Platnost této smlouvy lze ukončit i písemnou dohodou smluvních stran.
3. V ostatních záležitostech touto smlouvou neupravených se řídí práva a povinnosti smluvních stran příslušnými ustanoveními obchodního zákoníku. Smluvní strany se dohodly, že ve vzájemném smluvním vztahu nepoužijí ustanovení § 369 odst. 1 obchodního zákoníku (úroky z prodlení).
4. Veškeré změny a dodatky k této smlouvě budou provedeny v písemné formě, označeny pořadovými čísly a řádně podepsány osobami oprávněnými jednat ve věcech této smlouvy.
5. Smluvní strany mají právo vzájemné kontroly plnění této smlouvy. Případné spory budou smluvní strany řešit nejprve vzájemným jednáním. Vyjde-li najevo, že některá ustanovení této smlouvy nejsou plněna, dohodnou smluvní strany termín pro sjednání nápravy. Nebudou-li zjištěné závady v dohodnuté lhůtě odstraněny, je každá ze smluvních stran oprávněna od smlouvy odstoupit. Odstoupení od smlouvy je třeba učinit písemně a zaslat je druhé smluvní straně. Účinky odstoupení nastanou následující den po jeho doručení druhé smluvní straně.
6. Smluvní strany se zavazují provést vyhodnocení účinnosti této smlouvy vždy, když o to některá z nich požádá.
7. V případě, že se některé ustanovení této smlouvy stane neúčinným, zůstávají ostatní ustanovení této smlouvy účinná. Smluvní strany se zavazují nahradit neúčinné ustanovení této smlouvy ustanovením jiným, účinným, které svým obsahem a smyslem nejlépe odpovídá obsahu a smyslu ustanovení původního již neúčinného (např. v souvislosti se změnou platných právních předpisů).
8. Nedílnou součástí této smlouvy je příloha č. 1 - vzor tiskopisu žádosti o posouzení zdravotní způsobilosti zaměstnance k výkonu práce, příloha č. 2 - vzor tiskopisu lékařského posudku o zdravotní způsobilosti zaměstnance k výkonu práce, příloha č. 3 - potvrzení o pojištění odpovědnosti za škodu zdravotnických zařízení, příloha č. 4 - rozhodnutí o registraci nestátního zdravotnického zařízení, příloha č. 5 - ceník provádění závodní lékařské péče.

9. Tato smlouva je vyhotovena ve dvou stejnopisech, každý s platností originálu, z nichž obdrží každá ze smluvních stran po jednom vyhotovení.
10. Účastníci této smlouvy po jejím přečtení prohlašují, že souhlasí s jejím obsahem, že smlouva byla uzavřena svobodně a vážně a že nebyla ujednána v tísní za nápadně nevýhodných podmínek. Na důkaz toho připojují své podpisy.

V Českých Budějovicích dne 25. 10. 2006

V Táboře dne-2.-11.-2006.....



Česká republika - v místě územní působnosti
v Českých Budějovicích
Ing. Pavel Fantyš
ředitel



Okresní nemocnice Tábor
pověřený řízením



Příloha č. 1 ke smlouvě o zajištění závodní preventivní péče č. 6919/2006

Vzor tiskopisu žádosti o posouzení zdravotní způsobilosti zaměstnance k výkonu práce.

Název zaměstnavatele:.....
Adresa:.....
IČO:.....
Telefon/fax:.....

**Žádost o provedení preventivní lékařské prohlídky zaměstnance
a vystavení lékařského posudku o jeho zdravotní způsobilosti
k výkonu práce**

Titul, jméno a příjmení zaměstnance.....
Datum narození..... osobní číslo.....
Adresa bydliště.....
Zdravotní pojišťovna.....

Typ prohlídky

Sjednaný druh práce nynější *) – navrhovaný *)

Kategorie: *2 psychická zátěž*

razítko zaměstnavatele



V Českých Budějovicích dne.....

Příloha: Poslední platná pracovní náplň

*) Nehodící se škrtněte

Příloha č. 2 ke smlouvě o zajištění závodní preventivní péče č. 6919/2006

Vzor tiskopisu lékařského posudku o zdravotní způsobilosti zaměstnance k výkonu práce

**Okresní nemocnice Tábor
Třída kpt. Jaroše 2000, Tábor, IČ 00582425**

Jméno a příjmení zaměstnance.....
Datum narození..... osobní číslo.....
Adresa bydliště.....
Název zaměstnavatele:.....
Adresa zaměstnavatele:.....

Zdravotní způsobilost k výkonu práce: *(uvést druh práce)*

- a) schopen vykonávané práce bez omezení *)
- b) neschopen vykonávané práce *)
- c) schopen vykonávané práce za taxativně uvedených podmínek *)

Další preventivní prohlídka – dle rozhodnutí lékaře:

Poučení: Podle ustanovení § 77 zákona č. 20/1966 Sb., o péči o zdraví lidu, ve znění pozdějších předpisů, může zaměstnanec nebo zaměstnavatel proti tomuto posudku podat návrh na jeho přezkoumání, a to do 15-ti dnů ode dne jeho prokazatelného obdržení. Návrh se podává písemně vedoucímu zdravotnického zařízení prostřednictvím lékaře, který tento posudek vypracoval. Ve zdravotnickém zařízení provozovaném lékařem, který poskytuje zdravotní péči vlastním jménem se návrh podává tomuto lékaři. Návrh na přezkoumání má odkladný účinek pokud jde o platnost tohoto posudku.

V Táboře dne.....

podpis, jmenovka lékaře
razítko zdravotnického zařízení

Posuzovaná osoba převzala písemné vyhotovení lékařského posudku a vzala na vědomí jeho obsah.

V Táboře dne.....

podpis.....

*) **Nehodící se škrtněte**