

KUPNÍ SMLOUVA

uzavřená podle § 2085 a násl. zákona č. 89/2012 Sb., občanský zákoník (dále jen „občanský zákoník“)

Smluvní strany:

Česká republika - Úřad práce České republiky

sídlo: Dobrovského 1278/25, Praha 7
zastoupena: Mgr. et Mgr. Radimem Gabrielem, ředitelem Krajské pobočky ÚP
ČR v Ústí nad Labem
IČO: 72 496 991
kontaktní adresa: ÚP ČR – Krajská pobočka v Ústí nad Labem,
Dvořákova 1609/18, 400 21 Ústí nad Labem
fakturační adresa: ÚP ČR – Krajská pobočka v Ústí nad Labem,
Dvořákova 1609/18, 400 21 Ústí nad Labem
bankovní spojení: Česká národní banka
číslo účtu: xxxxxxxxxxxxxxxxxxxxxx
ID datové schránky: 6sbzpx5
(dále jen „kupující“)

a

TETRONIK – výrobní družstvo Terezín

právní forma: družstvo
sídlo: Prokopa Holého 183, 411 55 Terezín
IČ: 00483389
DIČ: CZ00483389
bankovní spojení: Československá obchodní banka, a. s., Litoměřice
číslo účtu: xxxxxxxxxxxxxxxxxxxxxx
zastoupený: Jiřím Rousem, předsedou družstva
telefon: xxxxxxxxxxxxxxxxxxxxxx
ID datové schránky: qff63br
(dále jen „prodávající“)

I. Úvodní ustanovení

Plnění této smlouvy je nadlimitní veřejnou zakázkou dle § 25 zákona č. 134/2016 Sb., o zadávání veřejných zakázek (dále jen „ZZVZ“). Smlouva je uzavírána v souladu s nabídkou prodávajícího a rozhodnutím kupujícího jako zadavatele o výběru dodavatele v zadávacím řízení pro veřejnou zakázku „ÚP ČR – pořízení vyvolávacích systémů, KrP v Ústí nad Labem (Rumburk, Lužické nám. 120, Teplice, Vrchlického 1093, Litvínov, U Zámeckého parku 2000)“.

II. Předmět smlouvy

1. Touto smlouvou se prodávající zavazuje dodat kupujícímu v souladu se svou nabídkou a dle Technické specifikace, která je Přílohou č. 1 této smlouvy, dále dle Položkového rozpočtu, který je Přílohou č. 2 této smlouvy, a v souladu s požadavky kupujícího specifikovanými v zadávací

dokumentaci výše uvedené veřejné zakázky, nové a nepoužité vyvolávací systémy (dále také „zboží“), včetně jejich dopravy do míst dodání specifikovaných v článku III. bodu 1 této smlouvy, instalace, licence, dodávky softwaru (dále jen „SW“), uvedení do provozu, likvidace odpadů a úklidu místa instalace, za což se kupující zavazuje zaplatit prodávajícímu v článku VI. Této smlouvy specifikovanou kupní cenu.

2. Součástí dodání zboží je také proškolení příslušných zaměstnanců kupujícího zaměřené na provoz a ovládání nainstalovaných vyvolávacích systémů.
3. Součástí dodání zboží je také servis dodaných vyvolávacích systémů a technická podpora po dobu 36 měsíců od převzetí zboží kupujícím. Servisem dodaných vyvolávacích systémů se rozumí odstranění veškerých vad bránících bezproblémovému provozu vyvolávacích systémů. Technickou podporou se rozumí úpravy nebo změny v nastavení SW vyvolávacích systémů, které vzešly z provozních potřeb kupujícího, přičemž tuto technickou podporu je kupující oprávněn využít maximálně jedenkrát za 3 měsíce v každém místě instalace.

III.

Dodací podmínky

1. Místa dodání jsou budovy kupujícího na těchto adresách:
 - Kontaktní pracoviště Rumburk, Lužické nám. 120, Rumburk
 - Kontaktní pracoviště Teplice, Vrchlického 1093, Teplice
 - Kontaktní pracoviště Litvínov, U Zámeckého parku 2000, Litvínov
2. Oprávněnou osobou k jednání za kupujícího ve věcech plnění této smlouvy (s výjimkou jednání měnící ujednané smluvní podmínky) je Jiří Menčík. Pokud dojde ke změně oprávněné osoby, kupující tuto skutečnost bezodkladně písemně oznámí prodávajícímu.
3. Před samotným dodáním zboží prodávající vypracuje projekt nasazení (dále také jen Projekt“), který podléhá písemnému schválení oprávněnou osobou kupujícího uvedenou v bodu 2 tohoto článku. Projektem se rozumí popis způsobu implementace, konfigurace a integrace vyvolávacích systémů do míst dodání (bod 1 tohoto článku) v závislosti na provedené detailní analýze a požadavcích kupujícího. Připomínky kupujícího je prodávající povinen v Projektu vypořádat. Dodání zboží tak lze uskutečnit až po písemném schválení Návrhu kupujícím.
4. Proávající dodá zboží na místa dodání do 90 kalendářních dnů ode dne účinnosti této smlouvy.
5. Kupující se zavazuje vytvořit včas vhodné podmínky pro uskladnění dovezeného zboží, pro jeho instalaci na uvedených adresách a pro přístup do objektu a určené kanceláře v dohodnutou dobu dle požadavků prodávajícího, které prodávající kupujícímu sdělí s dostatečným předstihem min. 7 pracovních dnů a které kupující odsouhlasí.
6. Kompletní dodávkou se rozumí dodávka zboží uskutečněná prodávajícím ve sjednaném množství, druhu zboží a v čase dojednaném podle této smlouvy.
7. Na každou dodávku vystavuje prodávající kupujícímu předávací protokol s uvedením názvu zboží, jeho množství, jednotkové ceny a celkové ceny, přičemž veškeré ceny jsou uváděny jak bez DPH, tak včetně DPH.
8. Součástí dodávky zboží jsou též záruční listy a další doklady stanovené účinnými právními předpisy.
9. Proávající se zavazuje předat instalované zboží připravené k reálnému provozu oprávněné osobě kupujícího, která prověří kompletnost a funkčnost dodaného zboží. Proávající po instalaci zboží zajistí na své náklady úklid místnosti a likvidaci obalového materiálu.

10. Prodávající je povinen proškolit příslušné zaměstnance kupujícího podle článku II. bodu 2 této smlouvy nejpozději do 1 měsíce od převzetí vyvolávacích systémů kupujícím, a to v místě jejich instalace. Kupující je oprávněn nechat takto proškolit maximálně 22 zaměstnanců v místě instalace Rumburk, 18 v místě instalace Teplice a max. 26 zaměstnanců v Litvínově (tj. celkem 66 zaměstnanců). Ke každému školení vystaví prodávající kupujícímu předávací protokol.
11. Prodávající je povinen poskytnout servis dodaných vyvolávacích systémů a technickou podporu, a to vždy ve lhůtě pro započítání prací 3 pracovních dnů od písemného nahlášení závady nebo požadavku na e-mailovou adresu prodávajícího tetronik@tetronik.cz. Každý úkon servisu či technické podpory prodávající dokončí bez zbytečné prodlevy, nejpozději do 10 pracovních dnů pro servisní úkony a do 5 pracovních dnů pro úkony technické podpory (počítáno od písemného nahlášení závady nebo požadavku). Ke každému poskytnutí servisu nebo technické podpory vystaví prodávající kupujícímu předávací protokol. Tímto není dotčena záruka podle článku V. bodu 2 této smlouvy, přičemž kupující rozhodne, zda uplatní servis dodaných vyvolávacích systémů podle tohoto bodu, nebo záruku.
12. Prodávající se v souvislosti s nařízením Evropského parlamentu a Rady (EU) č. 2016/679 o ochraně fyzických osob v souvislosti se zpracováním osobních údajů (GDPR) zavazuje zachovávat mlčenlivost o všech osobních údajích, se kterými by mohl přijít do styku v souvislosti s plněním této smlouvy. Prodávající se zejména zavazuje:
 - nesdělovat nebo nezpřístupňovat osobní údaje třetím stranám bez předchozího vědomí kupujícího,
 - zajistit, že jeho zaměstnanci a další osoby, které přijdou do styku s osobními údaji v souvislosti s plněním této smlouvy, budou zavázáni povinností mlčenlivosti ve stejném rozsahu, v jakém je mlčenlivostí vázán on sám, a aby tato povinnost mlčenlivosti trvala i po skončení jejich zaměstnání nebo provádění prací (minimálně po dobu 1 roku),
 - zajistit, aby osoby, které se budou podílet na plnění této smlouvy, při styku nebo nakládání s osobními údaji nepořizovaly kopie osobních údajů bez předchozího písemného souhlasu kupujícího a aby jejich činnostmi nebo opomenutím nedošlo k náhodnému nebo protiprávnímu zničení, ztrátě či pozměnění osobních údajů, nebo k jejich neoprávněnému zpřístupnění třetím osobám.

IV. Licenční ujednání

1. Pro užívání součástí dodaného zboží, na které se vztahuje ochrana poskytovaná občanským zákoníkem a zákonem č. 121/2000 Sb., autorský zákon, ve znění pozdějších předpisů (dále jen „autorský zákon“), poskytuje prodávající tímto kupujícímu oprávnění k výkonu práva takové součásti dodaného zboží (dále také jen „dílo“), včetně jeho upgrade a update, užívat způsobem níže uvedeným (dále jen "Licence").
2. Licence dle bodu 1 tohoto článku se poskytuje jako časově neomezená po celou dobu autorské ochrany díla pro území České republiky s tím, že licence se poskytuje pro neomezený počet současně pracujících uživatelů.
3. Kupující je oprávněn použít dílo pro účely vyplývající z této smlouvy, zejména pro účely využití díla v rozsahu vyplývajícím z předmětu plnění této smlouvy včetně jeho integrace do informačního systému kupujícího; dále při plnění veškerých činností kupujícího v oblasti veřejné správy, to vše vždy i prostřednictvím třetích osob.
4. Prodávající uzavřením této smlouvy uděluje dále kupujícímu v souladu s občanským zákoníkem a autorským zákonem nevýhradní licenci ke všem způsobům užití provozní dokumentace (nikoli dokumentace ke standardnímu SW), coby autorského díla vytvořeného v rámci plnění této smlouvy. Na ostatní písemné výstupy, které prodávající na základě této smlouvy pro kupujícího zhotoví, se vztahují práva a povinnosti, které podle občanského zákoníku a autorského zákona platí pro dílo vytvořené na objednávku. Kupující má právo dokumenty dle tohoto bodu dále

jakkoliv upravovat, zejména učinit z nich součást jiného autorského díla či používat z nich výňatky.

5. K použití díla (části díla) pro jiné účely, než je definováno v bodech 1 až 3 tohoto článku, je třeba souhlasu prodávajícího.
6. Cena za licence dle tohoto článku smlouvy je zahrnuta do ceny podle článku VI. bodu 1 této smlouvy.
7. Kupující je oprávněn poskytnout třetí straně data (datové soubory, databáze) zpracovaná za použití díla, a to za účelem zajištění migrace dat, resp. případné přenesení a zajištění přenositelnosti dat do dalšího SW, který bude kupující užívat.
8. V případě, že bude mít kupující zájem využívat pro nakládání s daty, která byla zpracována prostřednictvím díla, jiný SW, je oprávněn třetímu subjektu za tímto účelem poskytnout kompletní API aplikace.
9. Všechna data (a jejich hmotné nosiče), která vznikla či vzniknou při plnění díla podle této smlouvy, jsou výlučným vlastnictvím kupujícího.
10. Kromě práva pořízení záložních kopií nesmí kupující nijakým způsobem reprodukovat, prodávat či šířit dílo, ani jeho části.
11. Projekt podle článku III. bod 3 této smlouvy bude majetkem kupujícího, který jej bude moci plně využít pro svoje potřeby, a to všemi způsoby užití a bez dalšího souhlasu prodávajícího nebo zpracovatele Projektu.
12. Prodávající je povinen uspořádat si své právní vztahy se třetími osobami tak, aby plně dostál svým závazkům dle tohoto článku smlouvy. Prodávající se zavazuje, že vypořádá veškeré případné nároky autorů příslušných plnění poskytovaných v souvislosti s realizací této smlouvy a že cena sjednaná ve smlouvě zahrnuje i celkovou odměnu za poskytnutí práv včetně vypořádání veškerých práv autorů. Vůči kupujícímu tak nebudou uplatněny žádné nároky majitelů autorských práv či jakékoli jiné nároky třetích osob v souvislosti s užitím díla (práva autorská, práva příbuzná právu autorskému, práva patentová, práva k ochranné známce, práva z nekalé soutěže, práva osobnostní či práva vlastnická aj.).
13. Prodávající je povinen dodat kupujícímu bez jakýchkoliv finančních nároků všechny potřebné licence tak, aby množstevně, časově a územně zajistily legální a řádnou funkčnost a provoz díla.

V.

Přechod vlastnických práv, záruky, reklamace

1. Vlastnické právo na dodané zboží přechází na kupujícího převzetím zboží a potvrzením předávacího protokolu.
2. Prodávající odpovídá za řádné, kvalitní a včasné dodání zboží v souladu s požadavky kupujícího a v souladu s touto smlouvou. Dodání vadného zboží je považováno za podstatné porušení této smlouvy prodávajícím. Prodávající poskytuje kupujícímu ode dne podpisu předávacího protokolu zástupcem kupujícího i prodávajícího záruku **36** měsíců na veškeré dodané zboží.
3. Případnou reklamaci dodaného zboží musí kupující uplatnit písemně do konce záruční doby uvedené v bodě 2 tohoto článku smlouvy. Prodávající je povinen odstranit reklamované vady zboží v co nejkratším termínu, nejdéle však do 20 kalendářních dnů od uplatnění reklamace. O dobu odstraňování vady se prodlužuje záruční doba.
4. Prodávající odpovídá v plné výši kupujícímu za škodu, kterou způsobí porušením smluvních povinností, včetně škody způsobené vadným plněním a za škodu vzniklou při dodávce zboží.

VI. Cena a platební podmínky

1. Smluvní strany se dohodly, že celková kupní cena za dodaný předmět plnění definovaný v článku II. této smlouvy činí:

Cena bez DPH:	992.572,-- Kč
DPH:	208.440,12 Kč
Cena včetně DPH:	1.201.012,12 Kč

2. Tato sjednaná cena je cenou nejvýše přípustnou a zahrnuje veškeré náklady prodávajícího nutné nebo související s řádným plněním předmětu této smlouvy. Cenu lze překročit pouze v případě změny daňových předpisů, v jejichž důsledku by byl prodávající povinen odvádět DPH, případně vyšší DPH. Ceny by tak byly navýšeny o odváděnou případně zvýšenou DPH.
3. Kupující nebude poskytovat žádné zálohy.
4. Po proškolení příslušných zaměstnanců kupujícího podle článku II. bodu 2 této smlouvy je prodávající oprávněn vystavit kupujícímu fakturu, jejíž nedílnou součástí jsou příslušné předávací protokoly potvrzené na důkaz správnosti odpovědným zaměstnancem kupujícího. Faktura bude předána kupujícímu do 7 pracovních dnů od potvrzení posledního předávacího protokolu. **V příloze faktury prodávající rozčlení náklady dle jednotlivých objektů, resp. doloží oceněný položkový rozpočet podle výše nákladů na každý objekt samostatně.**
5. Faktura musí obsahovat náležitosti obchodní listiny dle ustanovení § 435 občanského zákoníku, dále náležitosti daňového dokladu dle zák. č. 563/1991 Sb., o účetnictví, ve znění pozdějších předpisů, a dle zákona č. 235/2004 Sb., o dani z přidané hodnoty, ve znění pozdějších předpisů.
6. Splatnost faktury činí 60 dnů od jejího doručení kupujícímu. V případě, že faktura bude obsahovat nesprávné údaje či nebude obsahovat veškeré náležitosti uvedené v předchozím bodu, je kupující oprávněn ji ve lhůtě její splatnosti vrátit zpět prodávajícímu, aniž se tak dostane do prodlení s jejím zaplacením. Po doručení opravené či doplněné faktury kupujícímu začíná plynout nová lhůta její splatnosti.
7. Splněním termínu platby, se pro účely této smlouvy rozumí den, kdy platba byla odepsána z účtu kupujícího ve prospěch účtu prodávajícího.
8. Platby budou probíhat výhradně v českých korunách (CZK) a rovněž veškeré cenové údaje budou v této měně.
9. Faktura bude zaslána na adresu: Úřad práce ČR – Krajská pobočka v Ústí nad Labem, Dvořákova 1609/18, 400 21 Ústí nad Labem.

VII. Ukončení smlouvy, odstoupení od smlouvy

1. Smluvní vztah vzniklý na základě této smlouvy lze ukončit těmito způsoby:
 - a) písemnou dohodou obou smluvních stran,
 - b) odstoupením od smlouvy kupujícím, v případě podstatného porušení smlouvy prodávajícím, přičemž účinky odstoupení nastávají dnem doručení písemného oznámení o odstoupení prodávajícímu.
2. V případě skončení smluvního vztahu některým ze způsobů uvedených v bodě 1 tohoto článku se smluvní strany zavazují protokolárně vypořádat své závazky, a to včetně otázky odpovědnosti za vady k dodanému zboží.
3. Kupující je dále oprávněn odstoupit od smlouvy z důvodů dle § 223 ZZZVZ.
4. Odstoupením od smlouvy není dotčen případný nárok na náhradu škody.

VIII. Sankce

1. Pokud kupující neuhradí prodávajícímu na základě faktury ve lhůtě její splatnosti sjednanou cenu, má prodávající nárok na uhrazení úroku z prodlení ve výši stanovené nařízením vlády č. 351/2013 Sb.
2. Smluvní strany se dohodly, že pokud prodávající bez zavinění kupujícího nesplní dodávku zboží ve stanoveném termínu, je povinen zaplatit kupujícímu smluvní pokutu ve výši 0,2 % z kupní ceny podle článku VI. bodu 1 této smlouvy za každý započatý den prodlení s dodáním zboží v dohodnutém termínu a s jeho řádným předáním kupujícímu.
3. Smluvní strany se dohodly, že pokud prodávající bez zavinění kupujícího nesplní některou ze lhůt stanovených v článku III. bodech 10 a 11 této smlouvy, je povinen zaplatit kupujícímu smluvní pokutu ve výši 500,- Kč za každý započatý den prodlení, a to pro každé jednotlivé porušení samostatně.
4. V případě prodlení s opravou zboží v záruce uhradí prodávající kupujícímu smluvní pokutu ve výši 500,- Kč za každý započatý den prodlení.
5. Ujednáním o smluvních pokutách není dotčen nárok kupujícího na náhradu škody v částce převyšující hodnotu smluvních pokut.
6. Smluvní pokuty, úrok z prodlení i náhrada způsobené škody jsou splatné do 15 kalendářních dnů ode dne doručení písemné výzvy k jejich zaplacení povinné smluvní straně.
7. Smluvní strana není povinna uhradit sjednané sankce, pokud prokáže, že k porušení povinnosti došlo za situace „vis major“.
8. Smluvní pokuty je kupující oprávněn započíst proti pohledávce prodávajícího, tj. zejména proti nároku na zaplacení platby za předmět plnění.

IX. Všeobecná ustanovení

1. Práva a povinnosti touto smlouvou neupravené se řídí ustanoveními občanského zákoníku.
2. Případné reklamace a spory z této smlouvy se smluvní strany zavazují řešit smírnou cestou. Nepodaří-li se spor vyřešit smírnou cestou, bude rozhodnut k tomu věcně příslušným soudem, přičemž soudem místně příslušným k rozhodnutí bude na základě dohody smluvních stran soud určený podle sídla kupujícího. Zároveň je vyloučeno použití rozhodčího řízení.
3. V případě, že některé ustanovení této smlouvy se stane neplatným či neúčinným, zůstávají ostatní ustanovení této smlouvy touto skutečností nedotčena.
4. Pro případ, že kterékoli ustanovení této smlouvy se stane neplatným nebo neúčinným, smluvní strany se zavazují bez zbytečných odkladů nahradit takové ustanovení novým, přičemž tím není dotčena platnost nebo účinnost ostatních částí smlouvy. Tím nejsou dotčena ustanovení § 222 ZZVZ.
5. Pokud je v této smlouvě uvedena povinnost písemného sdělení, je tím rozuměno doručení písemnosti poštovní cestou, doručení do datové schránky nebo e-mailem.
6. V souladu s ustanovením § 2 písm. e) zákona č. 320/2001 Sb., o finanční kontrole ve veřejné správě bude prodávající osobou povinnou spolupůsobit při výkonu finanční kontroly.
7. Proávající souhlasí se zveřejněním této smlouvy včetně všech jejích příloh.
8. Proávající se zavazuje, že po celou dobu trvání smluvního vztahu bude pojištěn pro případ odpovědnosti za škodu způsobenou třetím osobám v souvislosti s realizací předmětu plnění dle této smlouvy, a že k tomu účelu má uzavřenu pojistnou smlouvu. Pojistná smlouva či pojistný certifikát se musí vztahovat na pojištění odpovědnosti za škodu způsobenou prodávajícím třetí

osobě, a to v minimálně takové výši, která odpovídá všem možným rizikům způsobení škody třetí osobě v souvislosti s plněním předmětu smlouvy za každý pojistný případ, s platností minimálně po celou dobu plnění předmětu této smlouvy. Na výzvu kupujícího je prodávající povinen tento pojistný doklad kdykoliv bezodkladně předložit.

X. Závěrečná ustanovení

1. Tato smlouva nabývá platnosti dnem připojení podpisu druhé smluvní strany a účinnosti dnem uveřejnění prostřednictvím registru smluv podle zákona č. 340/2015 Sb. o zvláštních podmínkách účinnosti některých smluv, uveřejňování těchto smluv a o registru smluv, ve znění pozdějších předpisů.
2. Tato smlouva může být doplňována nebo měněna pouze písemnými vzestupně číslovanými dodatky, podepsanými oběma smluvními stranami. Písemnou formu musí mít také veškeré jiné dohody smluvních stran související s touto smlouvou.
3. Smluvní strany prohlašují, že si smlouvu před jejím podpisem přečetly a s jejím obsahem bez výhrad souhlasí. Smlouva je vyjádřením jejich pravé, skutečné, svobodné a vážné vůle. Na důkaz pravosti a pravdivosti těchto prohlášení připojují oprávnění zástupci obou smluvních stran své podpisy.
4. Nedílnou součástí této smlouvy jsou:
 - a) Technická specifikace jako Příloha č. 1,
 - b) Položkový rozpočet jako Příloha č. 2.

.....
Jiří Rous
předseda družstva

.....
Mgr. et Mgr. Radim Gabriel
ředitel Krajské pobočky ÚP ČR v Ústí n. L.

Specifikace vyvolávacího systému:

1. Centrální část, všeobecné informace

Vyvolávací systém (VS) bude pro všechny agendy řízen z jednoho centrálního serveru umístěného v prostorách ÚP. Na tomto serveru bude instalována Řídící aplikace. Bude umožňovat vzdálené objednávání z „domova“ také pomocí mobilní aplikace.

Řídící SW vyvolávacího systému slouží k zajištění komunikace s periferiemi a organizaci virtuálních front klientů. Dále jsou v něm integrovány služby zajišťující chod systému a test komunikace všech periferií. Dále musí umět rozesílat stavové hlášení docházející a došlý papír, překročení max. doby čekání apod.). SW bude instalován na serveru s OS Windows server 2016 (licenci OS dodá uživatel). K serveru bude lokální i vzdálený přístup. Řídící SW zaznamená všechny události ve vyvolávacím systému, které budou sloužit k dalšímu zpracování (statistiky provozu a obsluhy).

Součástí dodávky vyvolávacího systému bude natažení kabelových tras potřebných pro provoz vyvolávacího systému.

2. Manažerský SW

- Jeden nebo více modulů, které umožňují manažerskou správu VS.
- Umožňuje konfiguraci minimálně v těchto oblastech: celkové nastavení VS, změnu konfigurace, nastavení priorit agend, nastavení periferií a jejich chování, definici uživ. práv atd.
- Umožňuje on-line dohled: stav a průběh odbavování klientů, vytížení přepážek, stav přepážek, identifikace obsluhujícího, délky front atd.
- Umožňuje tvorbu statistik: odbavení klienti; vytížení přepážek a obsluhy; min. a max. doby čekání; celkový provoz VS; numerický a grafický výstup; filtr na přepážky, agendy a v čase; export min. do formátu .csv, .txt,

3. Halové víceřádkové display - hlavní

- Hlavní halový displej, s třímístným číslem klienta a dvoumístným číslem přepážky, s možností směrové šipky (vlevo, vpravo, nahoru)
- Rozměr displeje min. 910x580 mm (40“), výška číslic klient - min. 100mm, přepážka min. 70 mm, barva klient – červená, přepážka – zelená, komunikační rozhraní ethernet (TCP IP)
- Akustický signál při vyvolání klienta
- Rozhraní ethernet (podpora protokolu TCP IP), napájení přímo 230 V nebo prostřednictvím adapteru
- Možnost zavěšení od stropu nebo z boku

4. Přepážkový display

- Bude řešen pasivním označením, dodá uživatel.

5. Přepážkový SW

- Licence SW prostředku pro obslužné pracoviště, které slouží k obsluze klienta
- Přepážkový SW nebo také virtuální přepážkový terminál slouží pracovníkům přepážek k vyvolání klientů, sledování stavu systému, k internímu objednání klientů
- SW bude instalován na PC
- Na PC uživatele bude instalován OS Windows 7 Profesional nebo Windows 10 Profesional či vyšší.
- SW umožní objednat klienta na požadovaný termín, agendu a konkrétního obsluhujícího
- SW umožní automaticky generovat PIN kod, kterým bude možné se přihlásit v daném termínu k odbavení
- SW umožní filtrování klientů dle termínu, agendy a obsluhujícího s výstupem pro tisk a export do souboru
 - o Minimální požadavky:
 - o Přihlášení obsluhy heslem nebo PINem
 - o Vyvolání klienta
 - o Vyvolání klienta mimo frontu
 - o Listování frontou
 - o Opakované vyvolání klienta
 - o Přeposlání klienta na jinou přepážku nebo službu s možností vložit komentář
 - o Upozornění na příchod klienta akusticky a graficky
 - o Zobrazení fronty klientů, délky fronty k agendám, délky fronty k přepážkám

6. Kiosek - tiskárny pořadových lístků

- Součástí je tiskárna pořadových lístků a dotekovou obrazovkou
- Doteková obrazovka min. velikost 16“, zobrazuje nabídky služeb
- Tiskárna obsluží min. 10 agend s možností více úrovní
- Tisk řešen termotiskem s rychlou tiskovou hlavičkou doplněnou o ořez lístků
- Lístky mají automaticky nastavitelnou délku, dle množství tištěných informací
- Na lístek je možné vytisknout pořadové číslo, název služby, datum a čas vydání lístku
- Kiosek má ethernetový vstup, napájení přímo 230 V nebo adapter
- Kiosek bude mít možnost kotvení do stěn, případně samostatně stojící, kotvený do podlahy tak, aby nebyl náchylný k vyvrácení
- Uvnitř Kiosku nebude řídicí server, řídicí server bude pouze jeden umístěn v serverovně. Server bude dodáván individuálně dle přílohy dodaných prvků.

7. Server

- Umístění serverovna, serverovna je již vybavena rozvaděčem
- 1 x CPU, passmark CPU min. 9000
- Paměť min. 32 GB DDR4 2133
- Disky min. 2× 300 GB v RAID 1
- Ethernet min. 1x gb port

- Certifikace pro OS MS Windows server 2012 R2 Enterprise (OS není součástí dodávky, licenci poskytne uživatel)
- Serverová platforma v provedení tower
- 1 x CPU, 4 jádra, passmark CPU min. 9000
- Paměť min. 32 GBDDR4 2133
- Disky min. 2 x 300 GB v RAID 1
- Ethernet min. 1x gb port
- Certifikace pro OS MS Windows server 2012 R2 Enterprise (OS není součástí dodávky, licenci poskytne uživatel)

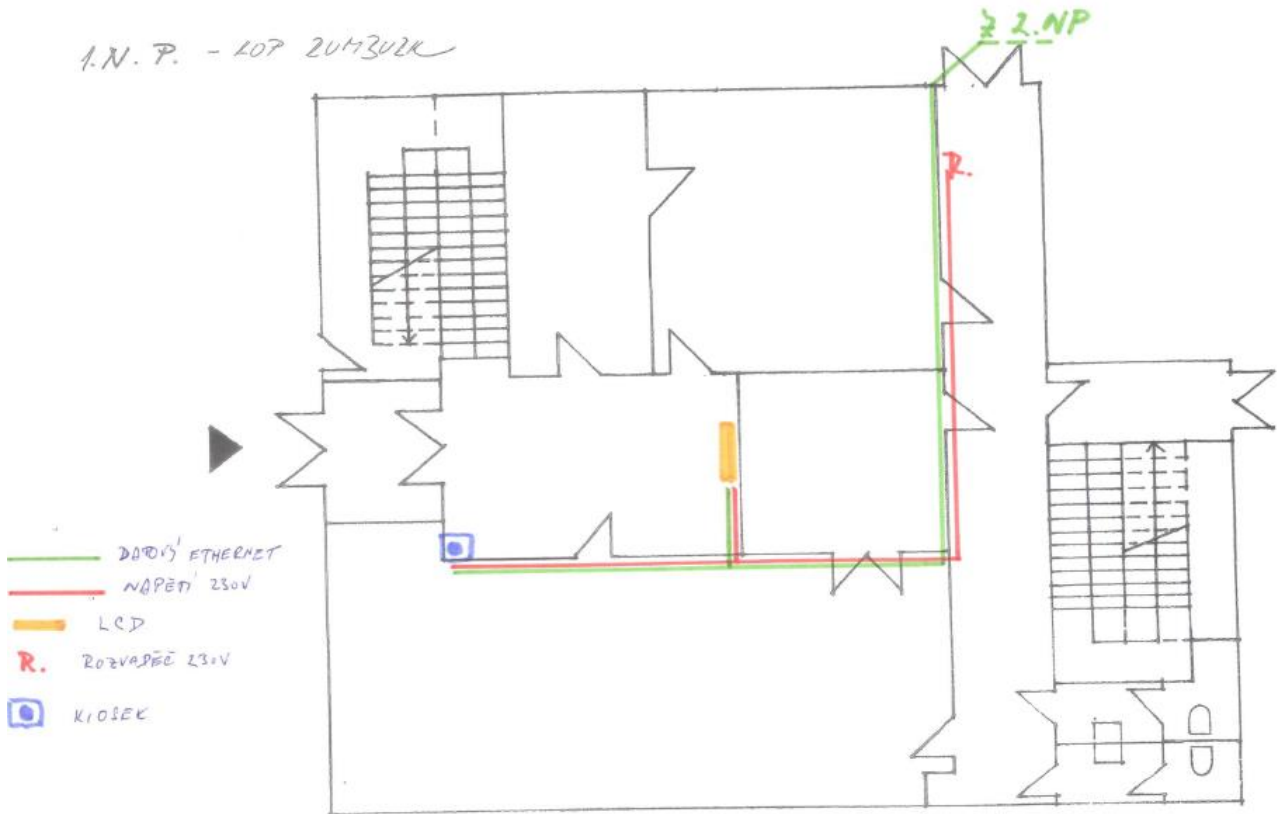
8. Rozsah a umístění

Viz plánek

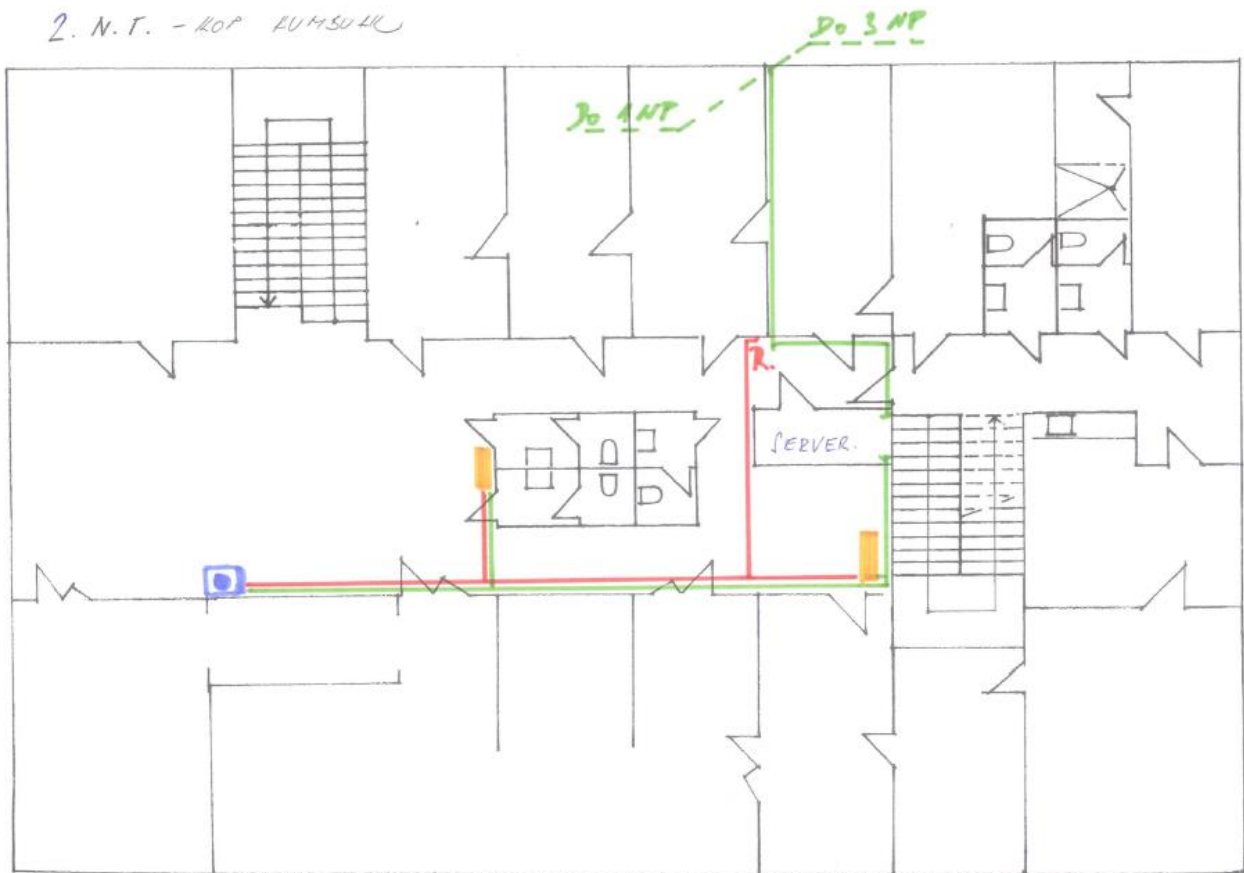
Rozvod kabeláže obou VS, montáž, připojení

- Zhotovitel musí volit komponenty tak, aby byly funkční a neomezující
- Umístění displejů a kiosků dle plánu
- připojení jednotlivých displejů svěst dle plánu ke Switche PoE, které dodá uživatel.
- Součástí montáže a připojení je zaškolení obsluhy min. v délce 2x45 min., dodání dokumentace skutečných stavů VS, dodání manuálů s postupy obsluhy a konfigurace VS

1. N. P. - KOP 204302K

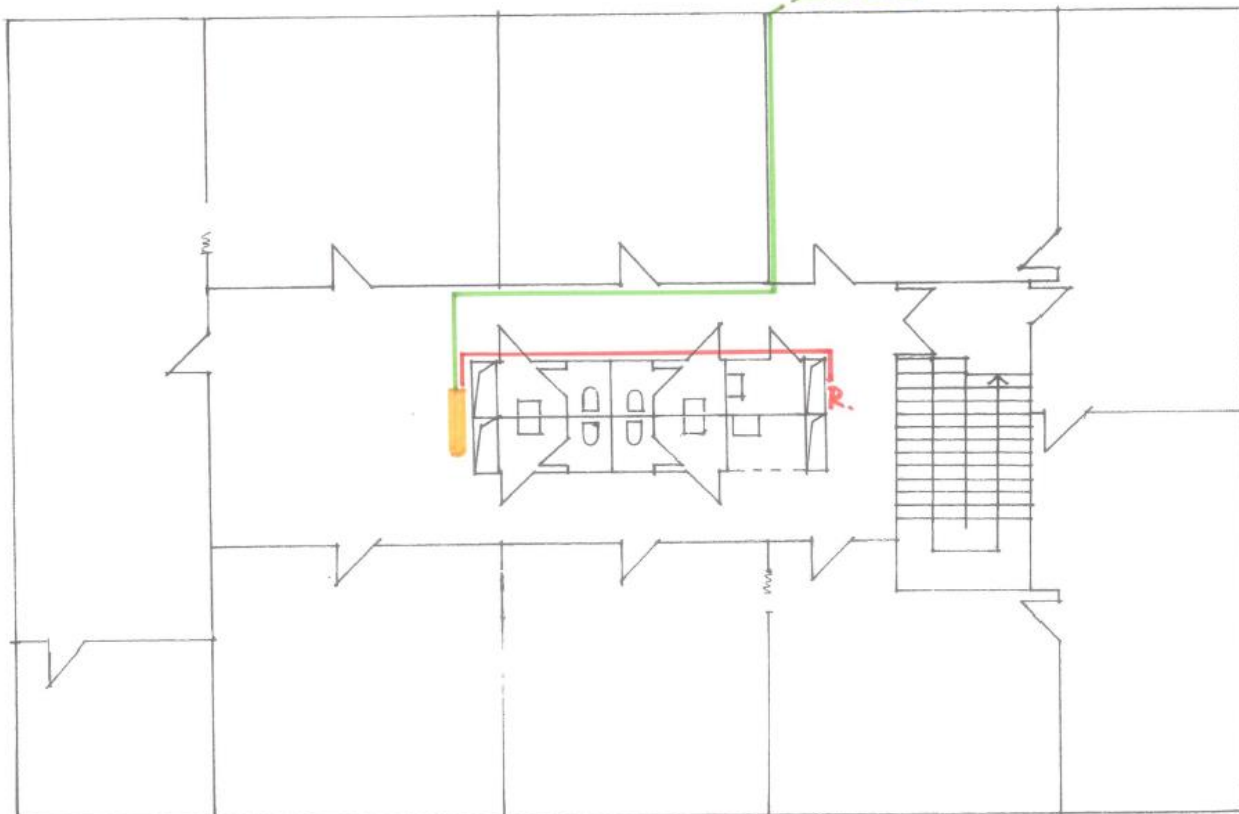


2. N. T. - KOP 204504K

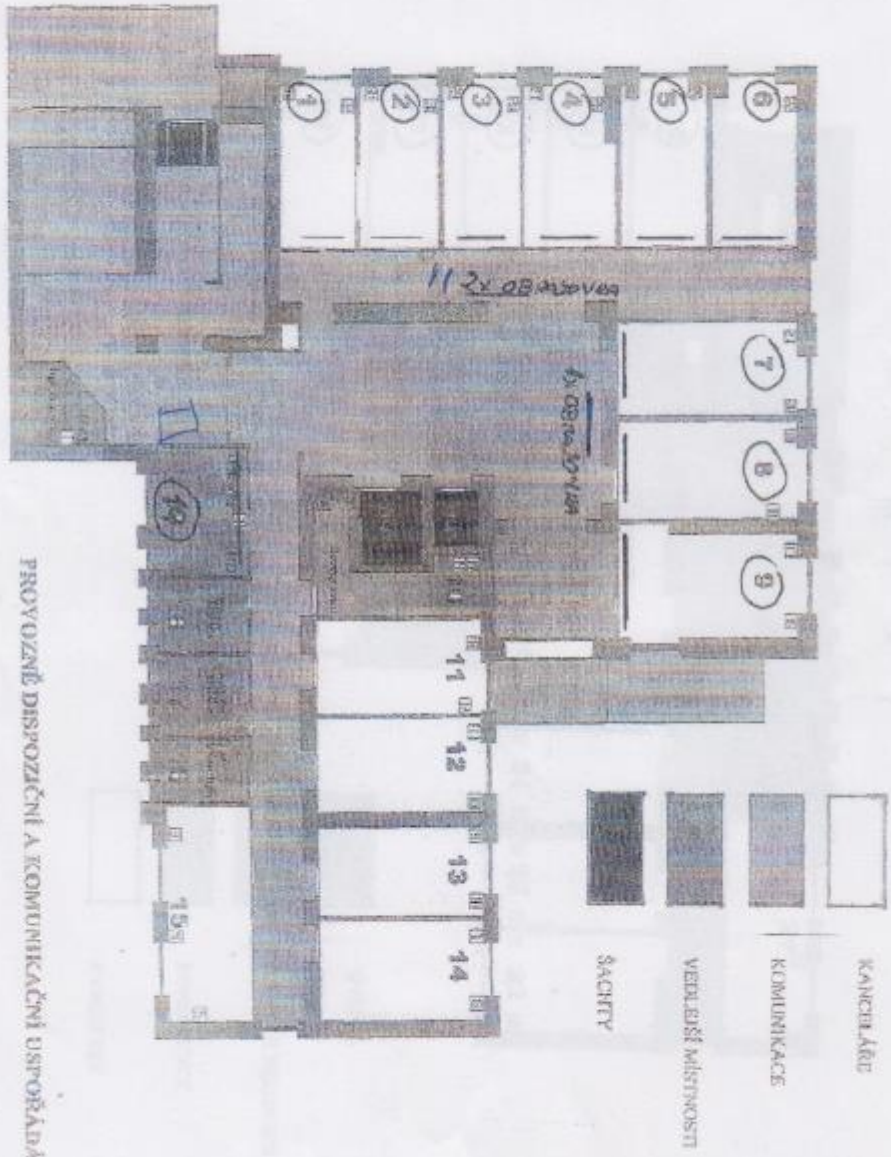


3. N. P. - 407 ZUH. BZK

3.2 NP

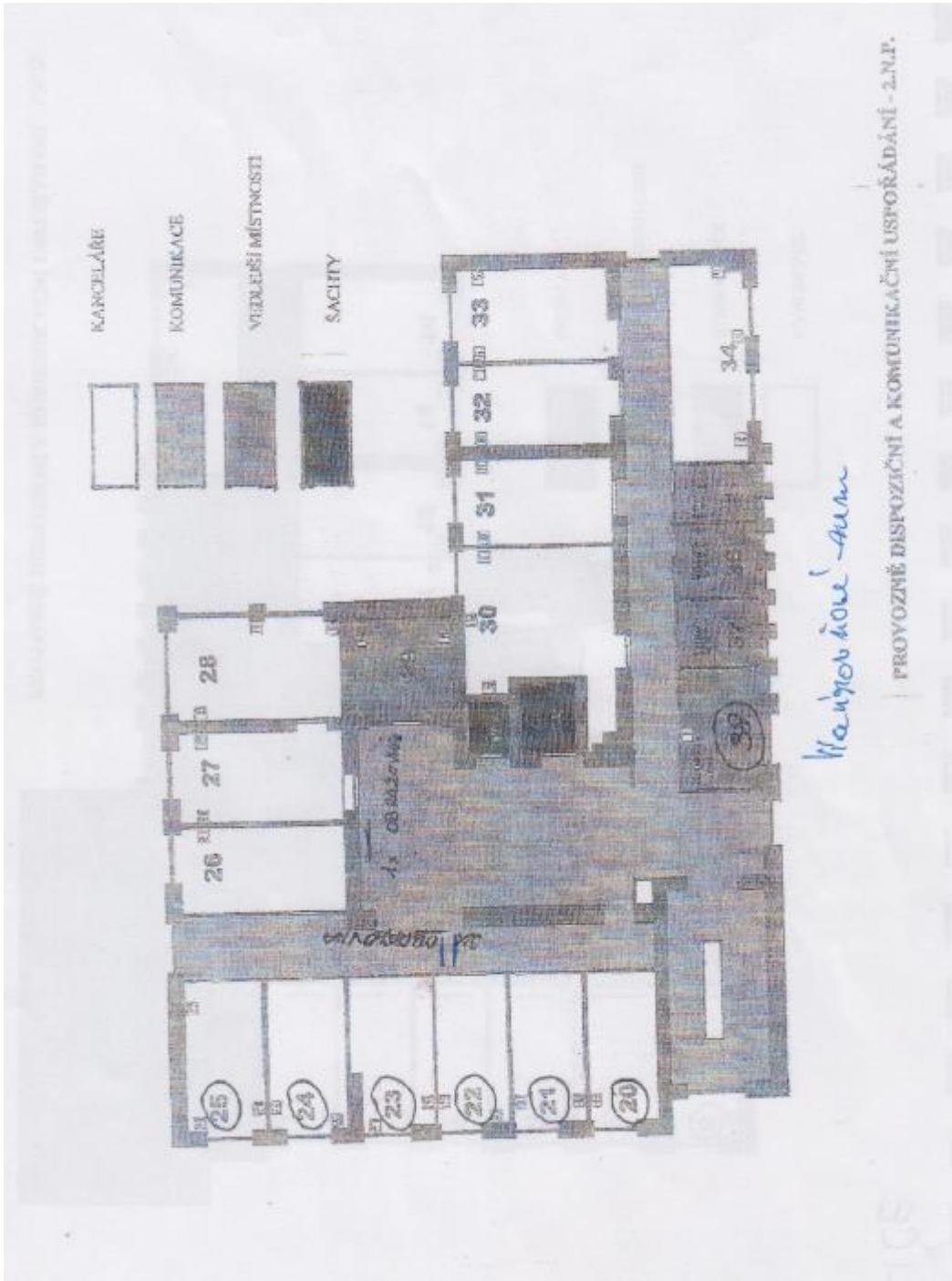


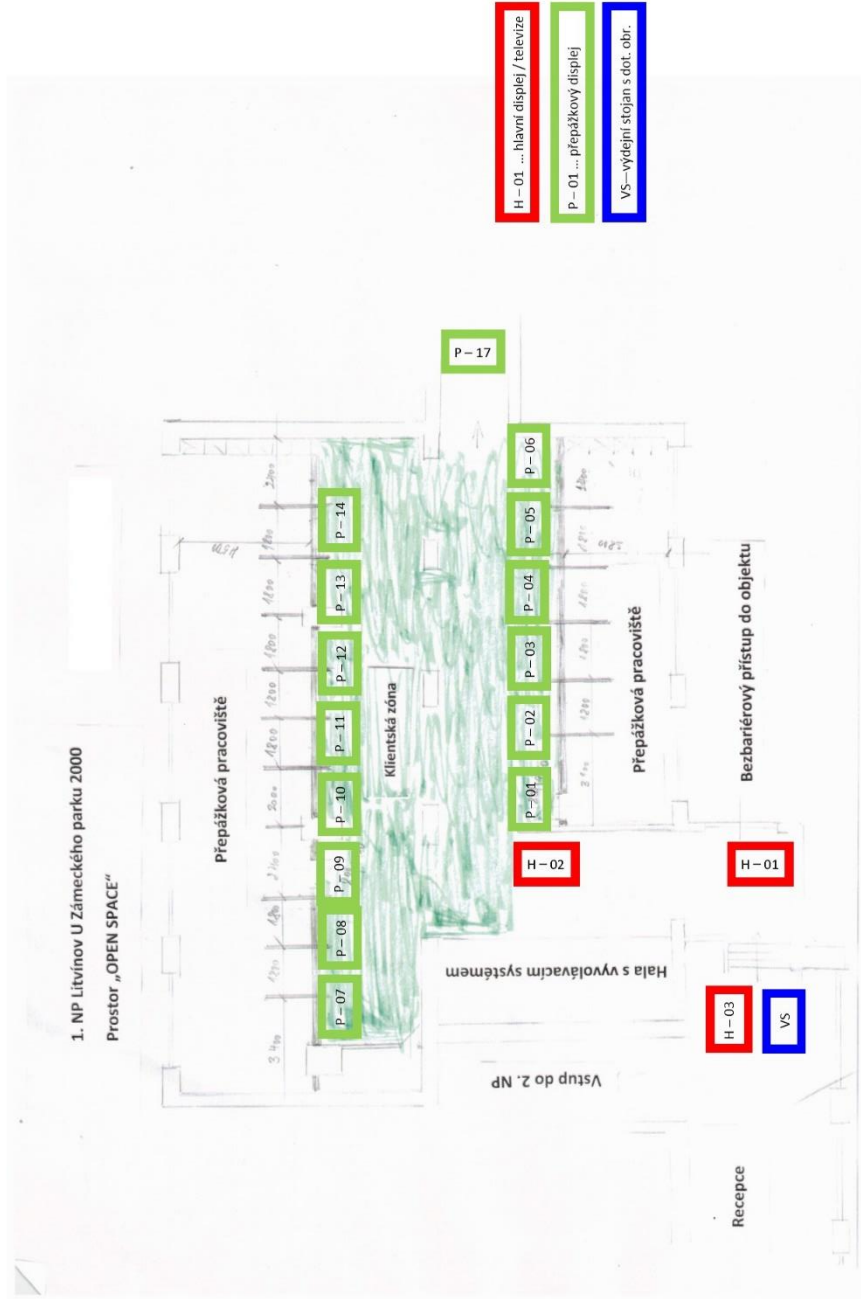
TERLICE



PROVOZNÍ DISPOZIČNÍ A KOMUNIKAČNÍ USPORÁDÁNÍ - L.N.P.

T Savača





Položkový rozpočet - příloha č.2 kupní smlouvy

Položka	cena bez DPH	Cena s DPH	Množství	Cena celkem bez DPH	cena celkem s DPH
Kiosek - viz specifikace VS	53 618,00 Kč	64 877,78 Kč	4	214 472,00 Kč	259 511,12 Kč
Zobrazovací display - viz specifikace VS	23 700,00 Kč	28 677,00 Kč	14	331 800,00 Kč	401 478,00 Kč
HW - Server - viz specifikace VS	47 500,00 Kč	57 475,00 Kč	2	95 000,00 Kč	114 950,00 Kč
Licence (počet přepážek)	500,00 Kč	605,00 Kč	63	31 500,00 Kč	38 115,00 Kč
SW aplikace (počet objektů)	19 000,00 Kč	22 990,00 Kč	3	57 000,00 Kč	68 970,00 Kč
Rozvod dat a napájení pro HW komponenty podle zvoleného řešení	40 600,00 Kč	49 126,00 Kč	soubor	40 600,00 Kč	49 126,00 Kč
Instalace, materiál, zprovoznění, záruční servis, zaškolení + další nutné práce a náklady	213 200,00 Kč	257 972,00 Kč	soubor	213 200,00 Kč	257 972,00 Kč
VRN	9 000,00 Kč	10 890,00 Kč	soubor	9 000,00 Kč	10 890,00 Kč
CELKEM	407 118,00 Kč	492 612,78 Kč		992 572,00 Kč	1 201 012,12 Kč