



Číslo odběratele : 01311

Číslo odběrného místa : 0202-705

Název odběrného místa : Finanční úřad v Chrudimi
Pardubická čp. 275

00/013/0016

OBCHODNÍ SMLOUVA č.: 0202 - 705 *

o dodávce a odběru tepla uzavřená mezi smluvními stranami dle obchodního zákoníku
v souladu se zákony č. 458/2000 Sb. o podmínkách podnikání a výkonu státní správy v energetických
odvětvích a č. 406/2000 Sb. o hospodaření energií

Smluvní strany :

Prodávající : **Elektrárny Opatovice, a.s.**

Sídlo: **Opatovice nad Labem, PSČ: 532 13, Okres: Pardubice, Stát: Česká republika**

Adresa pro obchodní styk : Elektrárny Opatovice, a.s.
Opatovice n.L.
532 13 Pardubice 2

Bankovní spojení:  

IČO : 45 53 42 92

DIČ : 248 - 45534292

Pověřený zástupce EOP , a.s.



(ve smlouvě dále dodavatel)

a


Kupující : **Finanční ředitelství v Hradci Králové**

Sídlo : **Horova 17 , Hradec Králové , PSČ : 500 02**

Adresa pro obchodní styk : Finanční ředitelství
v Hradci Králové
Horova 17
500 02 Hradec Králové

IČO : 00006912

DIČ : -

bankovní spojení: 

č. účtu 

Pověřený zástupce společnosti :



ředitelka Finančního ředitelství v Hradci Králové

(ve smlouvě dále odběratel)

Článek 1

- 1.1.** Dodavatel se touto smlouvou zavazuje dodávat odběrateli do jeho odběrného místa v **Chrudimi čp. 275 Pardubická ul.** pod číslem objektové primární předávací stanice **705** teplo v teplotněm médiu a doplňovací vodu ze své horkovodní sítě v množství a za podmínek dále v této smlouvě uvedených , a to s účinností od : **01.12. 2000.**
- 1.2.** Odběratel se zavazuje odebírat sjednaná množství tepla , řádně dodržovat podmínky stanovené touto smlouvou , řádně a včas platit dodavateli kupní cenu za odebrané teplo a odebranou doplňovací vodu v souladu s přílohami č.1, 2 a 3 této smlouvy, které tvoří její nedílnou součást.

Článek 2

- 2.1.** Dodávka tepla bude splněna přechodem tepelné energie o sjednaných parametrech ze zařízení dodavatele do zařízení odběratele . Zařízení odběratele je vymezeno první přírubou na vstupním potrubí a poslední přírubou na vratném potrubí uvnitř zásobovaného objektu. Měření tepla a regulátor tlakové difference s omezovačem průtoku (je -li instalován) je v majetku dodavatele.
- 2.2.** Teplotněm médiu je majetkem dodavatele , a proto je odběratel povinen mu je vracet (mimo změřenou odebranou a zaplacenou doplňovací vodu).

Článek 3

- 3.1. Dodavatel bude měřit dodané teplo na vstupu do odběratelského zařízení kalorimetrickým přístrojem, který je jeho vlastnictvím. Odběratel je povinen umožnit dodavateli přístup k měřicím zařízením dodavatele za účelem odečtů a servisu v souladu s odst. 12 přílohy č. 1 této smlouvy.
- 3.2. Dodavatel měří množství odebrané doplňovací vody vodoměrem, který je jeho vlastnictvím.
- 3.3. V případě poruchy měřícího zařízení se množství nezměřeného tepla stanoví dohodou smluvních stran dle spotřeb tepla srovnatelných kalendářních období s přihlédnutím ke srovnatelným klimatickým podmínkám. Nebude-li takový údaj k dispozici, bude stanoveno množství nezměřeného tepla porovnáním spotřeb tepla na m² podlahové plochy stavebně srovnatelných objektů.

Článek 4

Obě smluvní strany sjednávají tyto kvalitativní parametry dodávky tepla :

- 4.1. Odběratel bude používat odebírané teplo pro následující účely s tímto max. výkonem při venkovní výpočtové teplotě ($t_e = -12\text{ °C}$) :

otop	155	kW
ohřev teplé užitkové vody		kW
provoz klimatizace		kW
technologie		kW
jiné účely		kW
CELKEM	155	kW

Tomuto výkonu odpovídá smluvní průtok 0,48 kg/s. V příloze č. 2 této smlouvy obě smluvní strany upřesňují tento max. výkon zpravidla na období 1 roku.

- 4.2. Ve vodní tepelné síti EOP, a.s. je teplotnosné médium voda upravená dle ČSN 07 7401. Z toho důvodu nesmí odběratel ve svých topných systémech použít zařízení z hliníku a jeho slitin přicházející do přímého styku s teplotnosným médiem. Použití mědi a jejích slitin je na hranici požadavku normy.

Parametry teplotnosného média při dodávkách tepla z horkovodního systému budou v topném období regulovány ekvitermně (v závislosti na klimatických podmínkách) :

max teplota přiváděné vody	137	°C	v topném období při venkovní teplotě $t_e = -12\text{ °C}$
max teplota přiváděné vody	78	°C	v mimotopném období
max teplota zpětné vody	60	°C	v topném období při venkovní teplotě $t_e = -12\text{ °C}$
max teplota zpětné vody	50	°C	v mimotopném období
konstrukční tlak	2,5	MPa	
vstupní tlak	1,30	MPa	
výstupní tlak	1,04	MPa	tlaková diference 0,26 MPa

tlaková diference je stanovena regulátorem diferenčního tlaku na hodnotu odpovídající nastavenému průtoku

- 4.3. Podlahová plocha : Počet bytů :
- | | | | |
|----------------------------------|----------------|----------------------|----------------|
| Nebytový odběr : .. 1 . 030 , - | m ² | bytový odběr : | m ² |
| Obestavěný vytápěný prostor : | | bytový odběr : | m ³ |
| Nebytový odběr : ... 3 . 090 , - | m ³ | | |

- 4.4. Celkový plánovaný odběr tepla v GJ , včetně měsíčních a čtvrtletních údajů je uveden v příloze č.2 smlouvy „Odběrový diagram a cenová pravidla,,

Článek 5

- 5.1. Cena tepelné energie , včetně ostatních nákladů, je stanovena v souladu se zákonem č. 526 /1990 Sb., o cenách s prováděcí vyhláškou č. 580/1990 Sb., ve znění pozdějších úprav a doplnění , a s cenovými rozhodnutími MF ČR. Tarifní ceny tepelné energie a souvisejících dodávek platné pro příslušné smluvní období jsou uvedeny v příloze č. 2 smlouvy „ Odběrový diagram a cenová pravidla ,,
- 5.2. Obě smluvní strany se dohodly , že se budou v tomto smluvním vztahu závazně řídit rovněž Obchodními podmínkami pro dodávky tepla ze dne 1.1. 2001 , které dále podrobně upravují zejména zásady a způsob prodeje tepla a zároveň tvoří nedílnou přílohu této obchodní smlouvy.

Článek 6

- 6.1. Odběratel je oprávněn tuto smlouvu písemně vypovědět s tříměsíční výpovědní lhůtou, která počne běžet prvním dnem měsíce následujícího po podání výpovědi.
- 6.2. Uzavřením písemného dodatku k této smlouvě může být platnost smlouvy také předčasně ukončena. Tím není vyloučena možnost uzavření písemné dohody o ukončení platnosti smlouvy.

- 6.3.** Obě smluvní strany se dohodly o tom, že každá smluvní strana je oprávněna odstoupit od této smlouvy, avšak pouze z těchto důvodů:
- 6.3.1.** dodavatel v případech uvedených pod bodem **9.i** obchodních podmínek této smlouvy (neoprávněných odběrů tepla) .
- 6.3.2.** odběratel pouze tehdy, jestliže dodavatel bude dlouhodobě po dobu nejméně jednoho měsíce porušovat své povinnosti vyplývající ze článku **1** této smlouvy .
- 6.3.3.** V obou uvedených případech budou smluvní strany povinny si vzájemně vypořádat svá vzájemná práva a povinnosti nejpozději do 3 měsíců od data odstoupení od smlouvy.
- 6.4.** Pokud by některá ze smluvních stran jednostranně odstoupila od této smlouvy způsobem neuvedeným v odstavci **6.3.** tohoto článku smlouvy , vznikne druhé smluvní straně právo na náhradu veškerých škod způsobených jí v důsledku takového odstoupení, a to včetně ušlého zisku.
- 6.5.** Jestliže odběratel převede na třetí osobu (vyjma právního nástupce) smluvně objekt s místem odběru tepla dle této smlouvy bez předchozího ukončení platnosti této obchodní smlouvy či uzavření dohody o cessi obchodní smlouvy ve prospěch odběratele ,vznikne mu v takovém případě povinnost zaplatit dodavateli tepla smluvní pokutu ve výši 1/10 z roční finanční částky odvozené z odběrového diagramu a ceny tepla v souladu s přílohou č. 2 této smlouvy .Tím nebude dotčeno právo dodavatele na náhradu škod převyšujících zaplacenou smluvní pokutu.

Článek 7

- 7.1** Tato obchodní smlouva je vystavena ve dvou vyhotoveních, z nichž každá smluvní strana obdrží po jednom vyhotovení.
- 7.2.** Práva a povinnosti z této smlouvy přecházejí na případné právní nástupce obou smluvních stran, kteří budou touto smlouvou v plném rozsahu rovněž vázáni, avšak budou povinni neprodleně oznámit takovou změnu v označení subjektu druhé smluvní straně.
- 7.3.** Tato obchodní smlouva je uzavřena na dobu **neurčitou**.

Článek 8

Osoba odpovědná za provoz odběratelského zařízení :

V případě poruchy (havárie) na zařízení dodavatele , mající za následek omezení nebo přerušení dodávek tepla bude dodavatel informovat odběratele na telef. číslech :

v pracovní době :

v mimopracovní době :

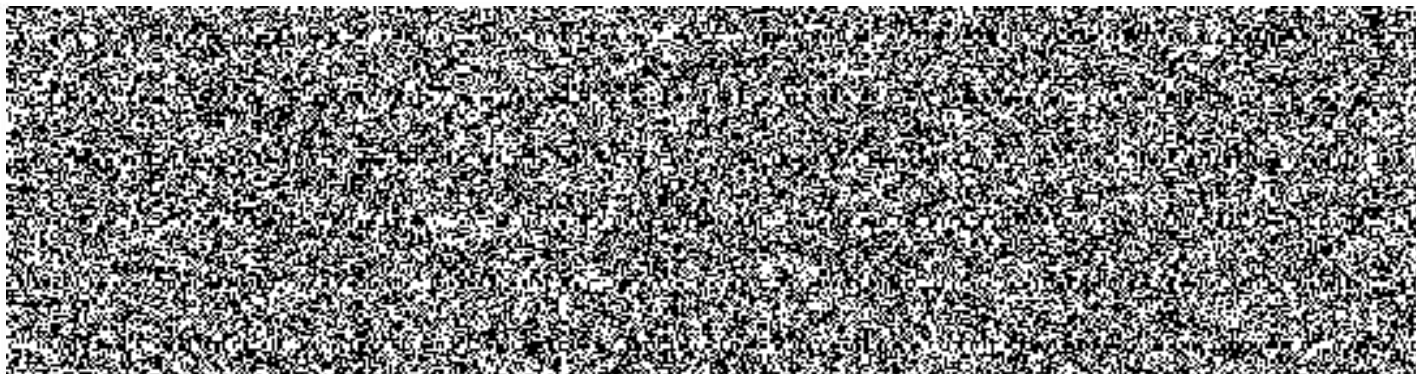
V případě poruchy (havárie) na zařízení odběratele bude odběratel informovat dodavatele na telefonních číslech:



O případných změnách tohoto vzájemného kontaktu se budou obě smluvní strany neprodleně písemně informovat .

V Hradci Králové

dne : 1.12. 2000



Nedílné přílohy smlouvy:

Příloha č. 1 - Obchodní podmínky dodávky tepla ze dne 1.1. 2001

Příloha č. 2 - Odběrový diagram a cenová pravidla

Příloha č. 3 – Rozpis záloh