

JID: PCR03ETRpo82990203

KUPNÍ SMLOUVA
č. j. KRPP-70903-9/ČJ-2019-0300VZ-VZ

uzavřená v souladu s ust. § 2079 a násl. zákona č. 89/2012 Sb., občanského zákoníku,
(dále jen „smlouva“)

Článek I.
Smluvní strany

Česká republika

Sídlo:
IČO:
DIČ:
ID datové schránky:
Bankovní spojení:
Číslo účtu:
Zastoupená:

Krajské ředitelství policie Plzeňského kraje

Nádražní 2, Plzeň, PSČ 306 28
751 51 529
CZ75151529
5ixai69



plk. Ing. Bc. Petrem Nováčkem, náměstkem ředitele Krajského
ředitelství policie Plzeňského kraje pro ekonomiku
Krajské ředitelství policie Plzeňského kraje,
Nádražní 2, 306 28, Plzeň

Kontaktní adresa:

Kontaktní osoba:



(dále jen „kupující“)

a

Společnost:

Sídlo:
Zastoupená:
IČO:
DIČ:
ID datové schránky:
Bankovní spojení:
Číslo účtu:
Telefon:
E-mail:
Kontaktní osoba:

MC gastro s. r. o.
Zikmunda Wintra 1282/21
Miloslavem Čatičem
280 16 271
CZ28016271
dsvkr8i



Zapsaná v obchodním rejstříku, vedeným Krajským soudem v Plzni, oddíl C, vložka 21534.

(dále jen „prodávající“)

(dále společně jen „smluvní strany“)

Článek II. Předmět smlouvy

1. Touto smlouvou se prodávající zavazuje dodat za podmínek ve smlouvě sjednaných kupujícímu předmět koupě, specifikovaný v čl. III. smlouvy a převést na kupujícího vlastnické právo k tomuto předmětu koupě.
2. Kupující se zavazuje za podmínek ve smlouvě sjednaných předmět koupě převzít a zaplatit za něj sjednanou kupní cenu podle článku VI. této smlouvy.
3. Podkladem pro uzavření této kupní smlouvy je nabídka prodávajícího ze dne 22. 5. 2019.

Článek III. Specifikace předmětu koupě

1. Předmětem koupě dle této smlouvy je dodání:

v části 1) **1 ks kotel varný plynový***

v části 2) **1 ks stroj nářezový***

v části 3) **1 ks mrazící stavebnicový box***

(dále jen zboží) včetně instalace, zprovoznění, odzkoušení funkčnosti zařízení, proškolení dvou (2) zaměstnanců kupujícího v místě plnění a dopravy do místa plnění
Podrobná specifikace zboží je uvedena v:

v části 1) v příloze č. 1 výzvy pro podání nabídek – technická specifikace pro část 1
v části 2) v příloze č. 2 výzvy pro podání nabídek – technická specifikace pro část 2
v části 3) v příloze č. 3 výzvy pro podání nabídek – technická specifikace pro část 3

2. Spolu se zbožím je prodávající povinen dodat kupujícímu veškerou související dokumentaci, certifikáty, prohlášení o shodě, návody či jiné obdobné listiny potřebné k převzetí a řádnému užívání věci vše v originální formě a českém jazyce.
3. Proávající zároveň prohlašuje, že jím dodávané zboží je schváleno k používání na území České republiky.

Článek IV. Doba a místo plnění, předání zboží

1. Proávající je povinen dodat zboží po předchozí dohodě v místě plnění v termínu nejpozději

v části 1) do osmi (8) týdnů od zveřejnění kupní smlouvy v registru smluv.

v části 2) do pěti (5) týdnů od zveřejnění kupní smlouvy v registru smluv.

v části 3) po písemné výzvě kupujícím do 10 kalendářních dnů do místa plnění nejpozději však do 30. 8. 2019.

2. Místo plnění: **Krajské ředitelství policie Plzeňského kraje,**

Nádražní 2, 306 28 Plzeň.

3. Proávající se zavazuje informovat kupujícího o termínu dodání zboží nejméně tři (3) pracovní dny předem. Kontaktní osoba a zároveň oprávněná osoba k převzetí zboží a podpisu dodacího listu je paní **[redacted]**

4. Zboží bude dodáno převzetím zboží kupujícím a potvrzením dodacího listu v místě plnění, dodací list bude kupujícím potvrzen až po zprovoznění a odzkoušení funkčnosti zařízení.
5. Kupující je oprávněn odmítnout převzetí zboží, pokud zboží nebude dodáno řádně v souladu s touto smlouvou a ve sjednané kvalitě, přičemž v takovém případě kupující důvody odmítnutí převzetí zboží písemně prodávajícímu sdělí, a to nejpozději do pěti (5) pracovních dnů od původního termínu předání zboží. V takovém případě nepřechází na kupujícího nebezpečí škody na věci a prodávající je povinen znovu dodat kupujícímu zboží v souladu s touto smlouvou a ve sjednané kvalitě. Na nové předání zboží se použijí ustanovení předchozích odstavců.

Článek V.

Vlastnické právo ke zboží a nebezpečí škody na zboží

1. Kupující nabývá vlastnické právo ke zboží po převzetí zboží od prodávajícího okamžikem podpisu dodacího listu.
2. Okamžikem podpisu dodacího listu přechází na kupujícího i nebezpečí škody na zboží.

Článek VI.

Kupní cena a platební podmínky

1. Cena dodávaného zboží:

a) Část 1

Cena celkem za dodávku **1 ks kotel varný plynový:**

Bez DPH	284 180,00 Kč
DPH (21 %)	59 678,00 Kč
Celkem včetně DPH	343 858,00 Kč

Slovy: tři sta čtyřicet tři tisíc osm set padesát osm korun českých

b) Část 2

Cena celkem za dodávku **1 ks nářezový stroj:**

Bez DPH	88 900,00 Kč
DPH (21 %)	18 669,00 Kč
Celkem včetně DPH	107 569,00 Kč

Slovy: sto sedm tisíc pět set šedesát devět korun českých

c) Část 3


Cena za **1 ks mrazicí stavebnicový box:**

Bez DPH	285 848,00 Kč
DPH (21 %)	60 028,00 Kč
Celkem včetně DPH	345 876,00 Kč

Slovy: tři sta čtyřicet pět tisíc osm set sedmdesát šest korun českých

2. Kupní cena je sjednána jako konečná a nejvýše přípustná a zahrnuje veškeré náklady prodávajícího spojené s prodejem zboží – instalace, zprovoznění a odzkoušení funkčnosti zařízení, proškolení obsluhy, dopravu do místa plnění, včetně dalších nákladů souvisejících s dodávkou zboží v této smlouvě neuvedených.
3. Cena bude kupujícím zaplacená na základě faktury vystavené prodávajícím po převzetí zboží kupujícím. Faktura (daňový doklad) vystavená prodávajícím musí obsahovat náležitosti stanovené právními předpisy a dále evidenční číslo této smlouvy, vyčíslení zvlášť ceny zboží bez DPH, zvlášť DPH a celkovou cenu zboží včetně DPH.
4. Objednatel uhradí oprávněně fakturovanou částku do 30 dnů ode dne doručení faktury na adresu:

**Krajské ředitelství policie Plzeňského kraje,
Oddělení materiálně technického zabezpečení**


Nádražní 2
306 28 Plzeň.

V pochybnostech se má za to, že faktura byla doručena třetího pracovního dne po datu odeslání doporučenou zásilkou na doručenkou.

5. V případě elektronické faktury musí být tato zaslána do datové schránky objednatele, případně na adresu jeho e-podatelný: epodatelna.policie@pcr.cz.
6. Přílohou faktury musí být kopie dodacího listu podepsaného pověřeným pracovníkem kupujícího.
7. Kupní cena se považuje za uhrazenou okamžikem připsáním fakturované kupní ceny na bankovní účet prodávajícího. Pokud kupující uplatní nárok na odstranění vady zboží ve lhůtě splatnosti faktury, není kupující povinen až do odstranění vady zboží uhradit cenu zboží. Okamžikem odstranění vady zboží začne běžet nová lhůta splatnosti faktury v délce 30 kalendářních dnů.
8. Kupující nebude poskytovat prodávajícímu jakékoliv zálohy na úhradu ceny zboží nebo jeho části.
9. Kupující je oprávněn před uplynutím lhůty splatnosti faktury vrátit bez zaplacení fakturu, která neobsahuje náležitosti stanovené touto smlouvou nebo budou-li tyto údaje uvedeny chybně. Prodávající je povinen podle povahy nesprávnosti fakturu opravit nebo nově vyhotovit. V takovém případě není kupující v prodlení se zaplacením ceny zboží. Okamžikem doručení náležitě doplněné či opravené faktury začne běžet nová lhůta splatnosti faktury v délce 30 kalendářních dnů.
10. Daňový doklad vystavený poskytovatelem zdanitelného plnění (prodávajícím), bude příjemcem zdanitelného plnění (kupujícím) uhrazen v plné výši včetně DPH, jestliže si kupující ověří způsobem umožňujícím dálkový přístup skutečnost, že prodávající není nespolehlivým plátcem DPH, a to, že jeho bankovní účet dle této smlouvy je shodný s účtem zveřejněným správcem daně způsobem umožňujícím dálkový přístup. V opačném případě kupující uhradí prodávajícímu pouze základ daně a DPH převede přímo příslušnému správci daně.

Článek VII. Povinnost mlčenlivosti

1. Prodávající se zavazuje zachovávat ve vztahu ke třetím osobám mlčenlivost o informacích, které při plnění této smlouvy získá od kupujícího nebo o kupujícím či jeho zaměstnancích a spolupracovnících a nesmí je zpřístupnit bez písemného souhlasu kupujícího žádné třetí osobě ani je použít v rozporu s účelem této smlouvy, ledaže se jedná
 - a) o informace, které jsou veřejně přístupné, nebo
 - b) o případ, kdy je zpřístupnění informace vyžadováno zákonem nebo závazným rozhodnutím oprávněného orgánu.
2. Prodávající je povinen zavázat povinností mlčenlivosti podle odstavce 1 všechny osoby, které se budou podílet na dodání zboží kupujícímu dle této smlouvy.
3. Za porušení povinnosti mlčenlivosti osobami, které se budou podílet na dodání zboží dle této smlouvy, odpovídá prodávající, jako by povinnost porušil sám.
4. Povinnost mlčenlivosti trvá i po skončení účinnosti této smlouvy.

Článek VIII. Smluvní pokuty a odstoupení od smlouvy

1. V případě nedodání veškerého zboží prodávajícím v termínu dle článku IV. odst. 1 je prodávající povinen uhradit kupujícímu smluvní pokutu ve výši 0,5 % z celkové ceny zboží včetně DPH za každý, byť i započatý kalendářní den prodlení. To platí i pro případ, kdy kupující odmítne převzetí zboží dle článku IV. odst. 5 a prodávající znovu nedodá zboží v tomto termínu.
2. V případě prodlení s odstraněním uznané reklamované vady je prodávající povinen zaplatit kupujícímu smluvní pokutu ve výši 1000,- Kč, a to za každý případ a za každý kalendářní den prodlení.
3. Kupující je povinen zaplatit prodávajícímu za prodlení s úhradou faktury po sjednané lhůtě splatnosti úrok z prodlení ve výši dle nařízení vlády č. 351/2013 Sb., kterým se určuje výše úroku z prodlení.
4. Smluvní pokuta a úrok z prodlení jsou splatné do čtrnácti (14) kalendářních dnů ode dne jejich uplatnění.
5. Zaplacením smluvní pokuty a úroku z prodlení není dotčen nárok smluvních stran na náhradu škody nebo odškodnění v plném rozsahu ani povinnost prodávajícího řádně dodat zboží.
6. Za podstatné porušení této smlouvy prodávajícím, které zakládá právo kupujícího na odstoupení od této smlouvy, se považuje zejména
 - a) prodlení prodávajícího s dodáním zboží o více než sedm (7) kalendářních dnů;
 - b) postup prodávajícího při dodání zboží v rozporu s touto smlouvou.
7. Kupující je dále oprávněn od této smlouvy odstoupit v případě, že
 - a) vůči majetku prodávajícího probíhá insolvenční řízení, v němž bylo vydáno rozhodnutí o úpadku, pokud to právní předpisy umožňují;

- b) insolvenční návrh na prodávajícího byl zamítnut proto, že majetek prodávajícího nepostačuje k úhradě nákladů insolvenčního řízení;
 - c) prodávající vstoupí do likvidace.
8. Prodávající je oprávněn od smlouvy odstoupit v případě, že kupující bude v prodlení s úhradou svých peněžitých závazků vyplývajících z této smlouvy po dobu delší než šedesát (60) kalendářních dní.
9. Účinky odstoupení od smlouvy nastávají okamžikem doručení písemného projevu vůle odstoupit od této smlouvy druhé smluvní straně. Odstoupení od smlouvy se nedotýká zejména nároku na náhradu škody, smluvní pokuty a povinnosti mlčenlivosti.

Článek IX. Záruka a sankce za její nedodržení

1. **Pro část 1, 2**

Prodávající ručí za jakost a kvalitu zboží dle této smlouvy po dobu minimálně 24 měsíců od data předání kupujícímu za podmínek uvedených v záruční listině.

Pro část 3

Prodávající ručí za jakost a kvalitu zboží dle této smlouvy po dobu minimálně 24 měsíců od data předání kupujícímu za podmínek uvedených v záruční listině. Zároveň prodávající garantuje dostupnost pozáruční servisní podpory a náhradních dílů po dobu 120 měsíců od dodání zboží.

2. Reklamace vad musí být provedena písemně. Prodávající se zavazuje vyjádřit se k reklamaci do 3 pracovních dnů od jejího obdržení; pokud tak neučiní, má se za to, že reklamaci uznává.

3. **Pro část 1, 2**

Prodávající se zavazuje odstranit jím uznané reklamované vady ve lhůtě 5 dnů od doručení reklamace kupujícího.

Pro část 3

Prodávající se zavazuje jím uznané reklamované vady mající vliv na funkčnost zboží odstranit ve lhůtě do **24 hodin** od doručení reklamace kupujícího, v ostatních případech, kdy vada nemá vliv na funkčnost zboží, se prodávající zavazuje reklamovanou vadu odstranit do 5 pracovních dnů od doručení.

4. Reklamace jsou ze strany kupujícího řešeny pověřeným pracovníkem vedoucím oddělení materiálně technického zabezpečení, tel. ~~842 23 8423~~
5. Místem reklamace je místo dodání zboží.

Článek X. Ostatní ujednání

1. Smluvní strany jsou povinny bez zbytečného odkladu oznámit druhé smluvní straně změnu údajů v záhlaví smlouvy.
2. Prodávající není oprávněn postoupit práva a povinnosti z této smlouvy na třetí osobu.

3. Prodávající je povinen dokumenty související s prodejem zboží dle této smlouvy uchovávat nejméně po dobu deseti (10) let od konce účetního období, ve kterém došlo k zaplacení ceny zboží, popř. k poslednímu zdanitelnému plnění dle této smlouvy, a to zejména pro účely kontroly oprávněnými kontrolními orgány.
4. Prodávající je povinen ve smyslu ustanovení § 2 písm. e) zákona č. 320/2001 Sb., o finanční kontrole ve veřejné správě a o změně některých zákonů (zákon o finanční kontrole), spolupůsobit při výkonu finanční kontroly.
5. Prodávající bez jakýchkoliv výhrad souhlasí se zveřejněním plného znění této smlouvy, včetně úplné identifikace prodávajícího, ceny zboží a veškerých dalších údajů.
6. Veškerá komunikace mezi smluvními stranami bude probíhat prostřednictvím osob oprávněných jednat jménem smluvních stran, kontaktních osob, popř. jimi pověřených pracovníků.
7. Kontaktní osoby či pověřeni pracovníci kupujícího, uvedení v textu této smlouvy, jsou oprávněni k poskytování součinnosti dle této smlouvy, nejsou však jakkoli oprávněni či zmocněni ke sjednávání změn nebo rozsahu této smlouvy.

Článek XI. Závěrečná ustanovení

1. Tato smlouva je platná po podpisu oběma smluvními stranami. Dle zákona číslo 340/2015 Sb., o registru smluv, tato smlouva nabývá účinnosti dnem uveřejnění v registru smluv. Pokud nebude uveřejněna v registru smluv ani do tří měsíců ode dne, kdy byla uzavřena, je zrušena od jejího počátku.
2. V otázkách výslovně neupravených touto smlouvou se vztah mezi kupujícím a prodávajícím řídí ustanoveními § 2079 a násl. zákona č. 89/2012 Sb., občanského zákoníku.
3. Tato smlouva může být změněna pouze dohodou smluvních stran v písemné formě.
4. Smluvní strany se zavazují, že veškeré spory vzniklé v souvislosti s realizací smlouvy budou řešeny smírnou cestou – dohodou. Nedojde-li k dohodě, budou spory řešeny příslušnými obecnými soudy.
5. Tato smlouva je vyhotovena ve třech stejnopisech (8 stran smlouvy a 6 listů přílohy), z nichž dva obdrží kupující a jeden prodávající. Kupující po podpisu této smlouvy vyznačí na všechny stejnopisy evidenční číslo této smlouvy.
6. Každá ze smluvních stran prohlašuje, že tuto smlouvu uzavírá svobodně a vážně, že považuje obsah této smlouvy za určitý a srozumitelný a že jsou jí známy veškeré skutečnosti, jež jsou pro uzavření této smlouvy rozhodující, na důkaz čehož připojují smluvní strany k této smlouvě své podpisy.
7. Nedílnou součástí této smlouvy jsou níže uvedené přílohy.

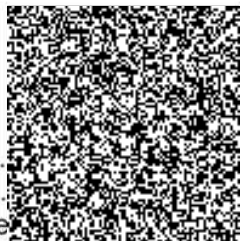
Přílohy:

- Příloha č. 1 – technická specifikace pro část 1
- Příloha č. 2 – technická specifikace pro část 2
- Příloha č. 3 – technická specifikace pro část 3

Za kupujícího:

29 -05- 2019

V Plzni dne



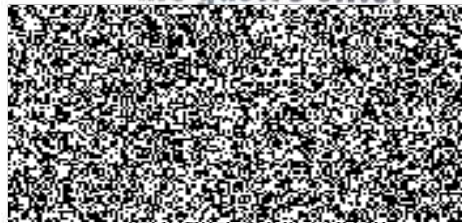
.....
plk. ... áček
náměstek ředitele Ředitelství policie
Plzeňského kraje pro ekonomiku

Za prodávajícího:

30 -05- 2019

V Plzni dne

MC gastro s.r.o.



jeřábek s.p. s.r.o.

Příloha č. 1 - Technická specifikace Část 1 - Kotel varný plynový 250 l

Vnější rozměry (š x h x v) (mm)	1350 x 900 x 900 mm
Velikost nádoby (mm)	1120 x 585 x 400 mm
Materiál:	Celonerezová konstrukce z potravinářské oceli - AISI 316 – EN 1.4301, dno a stěny duplikátoru z nerezové oceli AISI 316 - EN 1.4404
Využitelný objem (l)	250 s přesnou měrkou objemu na stěně kotle
Výška vypouštěcího ventilu nad zemí (mm)	450 – 460
Vypouštěcí kohout	1 ½", bezúdržbový
Pracovní deska kotle	s mokrou zónou
Způsob zapalování	piezozapalovač
Regulace	22-31 kW
Příkon	min. 31 kW/plyn
Topná soustava	nepřímý ohřev
Duplicitní plášť	max. 35 l
Krytí	IP 34
Brutto (hmotnost)	max. 303 kg

Příslušenství:

- 1 x sítko
- 1 x pojistný ventil s manometrem
- 1 x kontrolní kohout duplikátoru
- 1 x výpustný ventil
- 1 x komín s přerušovačem tahu pro odvod spalin

Zařízení musí být nové, ne repasované.

Ke své nabídce přiložte informaci o typu a technické specifikaci nabízeného zboží.

PLYNOVÝ KOTEL ALBA - 250 litrů G-B-250/900

Parametry:



Vnější rozměry (š x h x v mm)	1350 x 900 x 900
Velikost nádoby (mm)	1120 x 585 x 400
Materiál dna a stěn duplikátoru	nerezová ocel AISI 316
Celkový objem (l)	275
využitelný objem (l)	250
Doba potřebná k uvedení do varu	90 min
Výška vypouštěcího ventilu nad zemí (mm)	450
Vypouštěcí kohout	1 1/2", bezúdržbový
Pracovní deska kotle	s mokrou zónou
Způsob zapalování	piezo zapalovač
Regulace	22-31 kW
Příkon	31 kW/plyn
Spaliny	75 m3/hod
Topná soustava	nepřímý ohřev
Duplicitní plášť	obsah vody 35 l
Krytí	IP 34
Brutto (hmotnost)	303 kg

PŘÍSLUŠENSTVÍ V CENĚ:

1 x sítko

1 x pojistný ventil s manometrem, kontrolní kohout vodní náplně k duplikátoru

1 x výpustný ventil

1 x komín s přerušovačem tahu pro odvod spalin

Celonerezová konstrukce z kvalitní potravinářské oceli AISI 304 - EN 1.4301

Dno a stěny kotle z nerezové oceli AISI 316 - EN 1.4404 - zvýšená odolnost proti soli a chemikáliím.

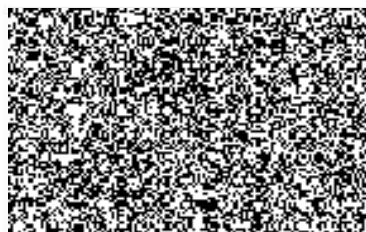
Využitelný objem kotle: 250 l s přesnou měrkou objemu na stěně kotle / celkový objem 275 l

Mokrá zóna pracovní desky kotle zvyšuje bezpečnost práce a hygienu provozu.

Při manipulaci se surovinami zůstávají všechny vyteklé látky na pracovní desce bez toho, aby znečišťovaly ovládací prvky nebo stékaly na podlahu.

Vypouštěcí ventil 45 cm nad zemí - snadná manipulace s nádobou a pokrmem

Bezúdržbový vypouštěcí ventil (kohout) - zabrušovaný; v čele kohoutu je čistící otvor



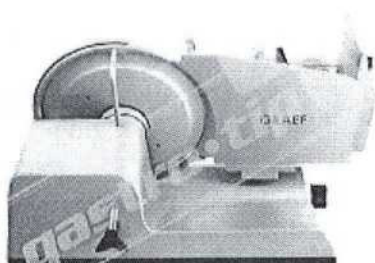
Příloha č. 2 - Technická specifikace Část 2 - Nářezový stroj

Materiál	hliník s keramickým nepřilnavým povrchem (kompletní opláštění včetně vozíku a nože)
Podstava stroje	protiskluzová guma
Ovládání	vypínačem
Rozměry (š x h x v) (mm)	620 x 660 x 470
Uložení stolu	šikmé
Druh pohonu	šnekový
Průměr nože	min. 330
Nastavení síly řezu (mm)	0 – 30 mm
Typ nože	hladký ocelový s keramickým nepřilnavým povrchem
Hmotnost	max.40,3 kg
Zařízení na broušení nože	ano
Napájení/příkon (V/W)	230/min.450

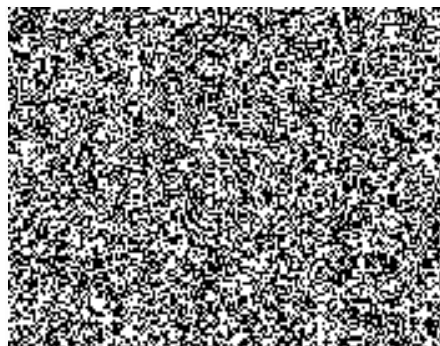
Zařízení musí být nové, ne repasované.

Ke své nabídce přiložte informaci o typu a technické specifikaci nabízeného zboží.

Nářezový stroj Graef EURO 3370 MASTER CERA3



Provedení:	eloxovaný hliník / CERA3
Rozměry (š x h x v) [mm]	620 x 660 x 470
Uložení stolu:	šikmé
Druh pohonu:	šnekový
Max.průměr řezu [mm]:	300 x 224
Průměr nože [mm]:	330
Nastavení síly řezu [mm]:	0 - 24
Typ nože:	hladký, CERA 3
Hmotnost [kg]	40,3
Zařízení na broušení nože:	ano
Napájení / Příkon [V/W]:	230 / 450



Příloha č. 3 - Technická specifikace Část 3 - Mrazicí stavebnicový box

Rozměry vnější (Š x Hl x V) (mm): 3200 x 2200 x 2170

Objem (kapacita) mrazicího prostoru: 10 -15 m³

Požadovaná teplota v prostoru: do -20°C

Materiál:

- polyuretanové panely o síle min. 100 mm v bílé barvě, spoj panelů: pero-drážka, rohy nýtované

Podlaha

- tvrzená, protiskuzová, voděodolná fóliovaná překližka tl. min. 12 mm a PUR panelu
- vnitřní a vnější olištování PVC hygienickými plechovými lištami

Dveře mrazírenské:

- Otočné
- provedení – levé
- rozměr: šířka 800 a výška 1800 (v mm)
- včetně akustického upozornění na otevřené dveře

Sestava obsahuje:

- Agregát - příkon 2-3kW
- Výparník
- Osvětlení boxu vč. vypínače

Regály do mrazicího boxu:

Provedení: nerezové
Nosnost polic: min. 200 kg
Počet: 2x čtyřpolicový regál, rozměr (š x hl x v) 1500 x 500 x 1800 mm)
2x třípolicový regál, rozměr (š x hl x v) 1450 x 500 x 1500 mm)

Zařízení musí být nové, ne repasované.

Ke své nabídce přiložte informaci o typu a technické specifikaci nabízeného zboží.

Mrazicí box včetně mrazírenské technologie + regály

vnější rozměr 3200 mm x 2200 mm x v. 2170 mm (sv. 1933 mm) z polyuretanových panelů o síle 100 mm v bílé barvě RAL 9010, spoj panelů pero-drážka, rohy nýtované, tvrzená protiskluzová, voděodolná překližka 12 mm na podlahu boxu, podkladové PVC tvrzené profily pod box 25x25 mm, vnitřní olištování PVC hygienickými lištami plechové lišty vnější v bílé barvě, mrazírenské dveře otočné BT95 800/1800, levé, vyrovnávací ventil ELEBAR, včetně akustického upozornění na otevřené dveře, montáž boxu, montážní materiál, doprava materiálu a montérů

Mrazicí box - s podlahou

Sestava mraz.tech. 11-15 m³ (-18°C -20°C)

agregát CHJ-L-19 (400V AC,3f,50Hz), příkon/napětí: 2 kW/400 V
výparník GCE 252G8 ED
exp. ventil TMVX+tryska_
rozvaděč PRCH MT
automatika (presostat HP/LP, průhledítko, filtrdehydrátor, kapiláry, solenoid)

Regulátor ot.vent. tlakem řízený

Topný pás 230V 40W

Kryt CHJ-M-28-T2,,CH-J-L-28-T2,CHJ-L-19-T2

Signalizace nezavřených dveří
Montážní materiál, potrubí 10m Cu16/10
odpadní potrubí HT40, topný kabel odpadu
elektromateriál včetně osvětlení
revize elektro

Regály nerezové do mrazícího boxu:

Nosnost polic: 200 kg

Regál nerez čtyřpolicový RPP-84, rozměr 1500x500x1800 mm 2 ks
Regál nerez třípolicový RPP-83, rozměr 1450x500x1500 mm 2 ks

