

## POPTÁVKOVÉ ŘÍZENÍ NA VEŘEJNOU ZAKÁZKU MALÉHO ROZSAHU

### *Památková obnova interiéru hlediště Mahenova divadla – II. Etapa*

#### **Zadavatel:**

Národní divadlo Brno, příspěvková organizace  
Dvořákova 11, 657 70 Brno  
IČ: 00094820, DIČ: CZ00094820  
bankovní spojení: účet č. 2110126623 /2700  
Zápis do OR: Krajský soud v Brně, oddíl Pr, vložka 30  
telefonní č.: +420 542 158 111, fax: +420 542 217 045

#### **Zadání poptávkového řízení**

##### ***I. Název veřejné zakázky***

***Památková obnova interiéru hlediště Mahenova divadla – II. Etapa  
Venkovní a vnitřní dveře ul. Za divadlem***

##### ***II. Předmět, specifikace veřejné zakázky***

- Předmětem zakázky je památková obnova dřevěných prvků v interiéru, repase a obnova lóže I-III NP vpravo.
- Vypracování restaurátorské zprávy
- Venkovní a vnitřní dveře ul. Za divadlem 5 ks a ul. Dvořáková 1 ks

Práce jsou blíže specifikované v příloze č. 1 zadání poptávkového řízení a Dokumentaci pro výběr zhotovitele.

##### ***III. Doba plnění***

*Červenec – srpen 2019, ukončení prací a předání díla do 31. 8. 2019*

*Prohlídka místa plnění: 23. 3. 2019 /dle telefonické dohody*

##### ***IV. Nabídková cena***

Celková nabídková cena bude uvedena ve skladbě: bez DPH, samostatně DPH a včetně DPH. Tato cena bude považována za nejvýše přípustnou a konečnou pro daný rozsah prací. Jednorázová platba po předání díla.

**Nabídková cena je 3 000 000,- Kč bez DPH. Překročení této ceny je důvodem k vyřazení nabídky účastníka zadávacího řízení při hodnocení zakázky.**

##### ***V. Podmínky účasti v zadávacím řízení:***

Zadavatel stanovuje jako podmínku účasti účastníka zadávacího řízení v poptávkovém řízení splnění těchto podmínek (předložení dokladů):

1. výpis z obchodního rejstříku, pokud je v něm zapsán, či výpis z jiné obdobné evidence, pokud je v ní zapsán. Doklad účastník zadávacího řízení předloží v prosté kopii, v okamžiku podání nabídky nesmí být doklad starší 3 měsíců.
2. Zadavatel požaduje doložení odborné způsobilosti účastníka zadávacího řízení s platnou legislativou včetně požadavku na provádění prací držiteli příslušného oprávnění Ministerstva kultury ČR pro restaurování.

3. účastník zadávacího řízení předloží seznam minimálně 3 významných obdobných prací realizovaných v posledních pěti letech s uvedením jejich ceny, rozsahu a doby plnění. Zadavatel požaduje, aby tento seznam obsahoval výhradně akce realizované na památkově chráněných objektech.
4. Poptávkového řízení se nemohou zúčastnit a budou z něho vyloučeni ti účastníci zadávacího řízení, kteří v minulosti zadavateli nepředali dílo v požadovaném termínu či kvalitě.

#### **VI. Kritéria hodnocení nabídky**

Zadavatel zvolil jako základní hodnotící kritérium pro výběr veřejné zakázky ekonomickou výhodnost nabídky a stanovil následující hodnotící kritéria (dále označené jako „kritérium“), které se vztahují k nabízenému plnění veřejné zakázky a vyjadřují vztah užitné hodnoty a ceny. K jednotlivým kritériím stanovil zadavatel váhu vyjádřenou v procentech takto:

**1. kritérium: Nabídková cena bez DPH** **80 %**

Zadavatel nabízí jako formu úhrady (i částečnou) protiplnění formou „barteru“ – využití této možnosti je třeba specifikovat v nabídce (hodnotu v Kč a formu). Zadavatel nabízí protiplnění formou barteru za vstupenky, využití reklamních možností na platformách zadavatele a další služby.

**2. kritérium: Poskytnutá záruční doba** **20 %**

#### **Údaje účastníka zadávacího řízení k dílčím hodnotícím kritériím**

Účastník zadávacího řízení předloží ve své nabídce k jednotlivým dílčím hodnotícím kritériím následující údaje, které budou sloužit zadavateli pro hodnocení nabídky podle základního hodnotícího kritéria a tj. ekonomická výhodnost nabídky:

K 1. kritériu:

- Vyplněný krycí list nabídkové ceny dle článku IV. tohoto zadání
- Vyplněný slepý rozpočet (příloha č. 2 zadání poptávkového řízení, Dokumentace pro výběr zhotovitele)
- účastník zadávacího řízení předloží v souladu s požadavkem zadavatele podrobný technologický postup restaurátorských prací s důrazem na specifikaci použitých materiálů

K 2. kritériu:

- účastník zadávacího řízení předloží v souladu s požadavkem zadavatele vyplněný krycí list s uvedením poskytnuté záruční doby na dílo v letech

#### **Způsob hodnocení nabídek podle dílčích hodnotících kritérií**

Hodnocení nabídek bude provedeno podle základního hodnotícího kritéria ekonomická výhodnost nabídky, a to dle následujících dílčích hodnotících kritérií (s využitím bodovací metody):

**1. kritérium:** Zadavatel bude hodnotit nabídkovou cenu v Kč bez DPH, a to podle její absolutní výše. Zadavatel zhodnotí nabídnutou cenu po snížení nabídnutého možného protiplnění od účastníka zadávacího řízení. Zadavatel použije pro hodnocení bodovací metodu a bodové hodnocení vypočte podle vzorce

$$\frac{\text{nejnižší cena v Kč}}{\text{hodnocená cena v Kč}} \times 100$$

Takto vypočtené hodnocení bude stanoveno v bodech na 2 desetinná místa a bude dále násobeno vahou 1. dílčího hodnotícího kritéria. Za vhodnější bude považována nabídka s nižší nabídkovou cenou.

**2. kritérium:** Zadavatel bude hodnotit účastníka zadávacího řízení em nabízenou délkou poskytnuté záruční doby v letech. Zadavatel použije pro hodnocení bodovací metodu a bodové hodnocení vypočte podle vzorce

$$\frac{\text{hodnocená délka záruční doby}}{\text{nejdelší délka záruční doby}} \times 100$$

Takto vypočtené hodnocení bude stanoveno v bodech na 2 desetinná místa a bude dále násobeno vahou 2. dílčího hodnotícího kritéria.

### Výběr nejvhodnější nabídky

Celkové bodové ohodnocení jednotlivých nabídek vznikne součtem převážených bodových hodnot dosažených v jednotlivých dílčích hodnotících kritériích, tj. součtem bodových ohodnocení v daných dílčích hodnotících kritériích převážených vahou příslušného dílčího hodnotícího kritéria. Zaokrouhlování bude v průběhu hodnocení prováděno na dvě desetinná místa. Na základě celkového bodového ohodnocení stanoví hodnotící komise výsledné pořadí nabídek.

Zadavatel zhodnotí nabídnutou cenu po snížení nabídnutého možného protiplnění od účastníka zadávacího řízení. Zadavatel rozhodne o výběru nejvhodnější nabídky toho účastníka zadávacího řízení, jehož nabídka byla podle hodnotících kritérií vyhodnocena jako ekonomicky nejvýhodnější.

### VII. Doručování nabídek (termín, místo)

Nabídka bude podána **pouze** v písemné formě v uzavřené obálce do **8. 4. 2019 do 12 hod.** na adresu Národní divadlo Brno, příspěvková organizace, Dvořákova 11, 657 70 Brno – k rukám ředitele osobně na sekretariátě ředitele na stejné adrese, obálku zřetelně označte názvem zakázky „**Památková obnova interiéru hlediště Mahenova divadla – II. Etapa**“ - NEOTEVÍRAT a adresou sídla, místa podnikání účastníka zadávacího řízení.

### VIII. Další podmínky zadavatele

- a) Předložení návrhu smlouvy v písemné podobě i v elektronické podobě podepsaný statutárním zástupcem účastníka zadávacího řízení
- b) Zadavatel **nepřipouští** variantní řešení nabídky.
- c) Předložení dokladu o pojištění odpovědnosti účastníka zadávacího řízení vůči třetím osobám, které pokrývá celý objem veřejné zakázky.
- d) Zadavatel nepřipouští poskytování záloh ani dílčí fakturaci.
- e) Zadavatel si vyhrazuje právo žádnou nabídku nevybrat.
- f) Každý účastník zadávacího řízení je povinen odevzdat návrh nabídky pouze v českém jazyce.
- g) Účastník zadávacího řízení nemá nárok na úhradu nákladů spojených s podáním nabídky.

- h) Tato veřejná zakázka je zakázkou malého rozsahu, která se neřídí zákonem č.134/2016 Sb. O zadávání veřejných zakázek ve znění pozdějších předpisů.

**IX. Osoba zajišťující zakázku včetně kontaktů**

**Dr. Vlastimil Fabišik, mobil: 724 716 651, e-mail: [fabišik@ndbrno.cz](mailto:fabišik@ndbrno.cz)**

**X. Místo, datum**

V Brně 12. 3. 2019

  
MgA. Martin Glaser  
ředitel NdB  
  
Národní divadlo Brno  
Komenského nám. 12, 602 00 Brno  
IČO: 497 011, DIČ: CZ0094820

## NABÍDKA UCHAZEČE

<b>Rozpočet</b>	Obnova interieru hlediště II. etapa		JKSO
<b>Objekt</b>	Název objektu		SKP
<b>1</b>	<b>Památková obnova interieru hlediště II. etapa</b>		Měrná jednotka
<b>Stavba</b>	Název stavby		Počet jednotek
	<b>Mahenovo divadlo - obnova interieru hlediště</b>		Náklady na m.j. 0
Projektant			Typ rozpočtu
Zpracovatel projektu			
Objednatel	Národní divadlo Brno příspěvková organizace		
Rozpočtoval			Počet listů

Uchazeč:

Název:	
Sídlo:	
IČ/DIČ:	

Záruční doba:

měsíců

Za uchazeče zpracoval:

Dne:

\_\_\_\_\_  
razítko a podpis osoby oprávněné jednat za uchazeče

## ROZPOČTOVÉ NÁKLADY

Základní rozpočtové náklady			
HSV celkem	0,00	Ztížené výrobní podmínky	0,00
Z PSV celkem	0,00	Oborová přírážka	0,00
R M práce celkem	0,00	Přesun stavebních kapacit	0,00
N M dodávky celkem	0,00	Mimostaveništní doprava	0,00
ZRN celkem	0,00	Zařízení staveniště	0,00
		Provoz investora	0,00
HZS	0,00	Kompletační činnost (IČD)	0,00
ZRN+HZS	0,00	Ostatní náklady neuvedené	0,00
ZRN+ost.náklady+HZS	0,00	Ostatní náklady celkem	0,00
<b>Vypracoval</b>		<b>Za zhotovitele</b>	<b>Za objednatele</b>
Jméno :		Jméno :	Jméno :
Datum :		Datum :	Datum :
Podpis :		Podpis :	Podpis :
Základ pro DPH	21,0 %		0,00 Kč
DPH	21,0 %		0,00 Kč
Základ pro DPH	0,0 %		0,00 Kč
DPH	0,0 %		0,00 Kč
<b>CENA ZA OBJEKT CELKEM</b>			<b>0,00 Kč</b>

Uchazeč vyplní modře vyznačené buňky (vč. položek u VRN).

## MAHENOVO DIVADLO - PAMÁTKOVÁ OBNOVA

**1. DŘEVĚNÉ PRVKY V INTERIÉRU HLEDIŠTĚ –  
2. ETAPA - LÓŽE I-III NP- V PRAVO**

**2. VENKOVNÍ A VNITŘNÍ DVEŘE ZA DIVADLEM - 5 KS  
VENKOVNÍ A VNITŘNÍ DVEŘE DVOŘÁKOVA - 1 KS**



Říjen 2018

**OBSAH :**

IDENTIFIKAČNÍ ÚDAJE  
POPIS PRACÍ

## IDENTIFIKAČNÍ ÚDAJE ÚDAJE O STAVBĚ

**Název stavby:** MAHENOVO DIVADLO – PAMÁTKOVÁ OBNOVA – 2019

1. DŘEVĚNÉ PRVKY V INTERIERU HLEDIŠTĚ – 2.ETAPA REPASE A OBNOVA LÓŽE I-III NP VPRAVO
2. VENKOVNÍ A VNITŘNÍ DVEŘE UL. ZA DIVADLEM – 5 KS, VENKOVNÍ A VNITŘNÍ DVEŘE UL. DVOŘÁKOVA – 1 KS

Místo stavby : Malinovské náměstí 1, 657 70 Brno

Katastrální území : BRNO MĚSTO

<i>parc.č.</i>	<i>druh pozemku</i>	<i>výměra (m<sup>2</sup>)</i>	<i>vlastník</i>
95	zastavěná plocha a nádvoří	5473	Statutární město Brno

### ÚDAJE O INVESTOROVI :

Národní divadlo Brno  
příspěvková organizace  
Dvořákova 11  
Brno 657 70  
zast. ředitelem MgA. Martinem Glaserem

tel. : +420 542 158 111  
fax : +420 542 217 045  
e-mail : info@ndbrno.cz  
IČO : 00094820

### ÚDAJE ZPRACOVATELI DOKUMENTACE

Zodpovědný projektant,  
hlavní inženýr projektu : Ing. Jan Polášek  
*autorizovaný inženýr ČKAIT 1002580*

pracoviště : Ateliér A3  
Úvoz 74, 602 00 Brno  
TEL.: +420 602 528 331  
e-mail: a3jp@volny.cz

Spolupráce: Ing. arch. Lenka Hasáková

### Charakteristika objektu

Budova bývalého Německého městského divadla, poté divadla Na hradbách, později Janáčkova a nyní Mahenova divadla náleží nejen k prvořadým architektonickým památkám v Brně, ale její umělecký, technický a kulturní význam ji navíc včleňuje do evropského kontextu. Situování divadla na východním okraji městského centra souviselo s rozsáhlou urbanistickou proměnou Brna v druhé polovině 19. století. Podle regulačního plánu z let 1861-63 od vídeňského



architekta Ludwiga von Förstera a městského stavitele Johanna Lorenze byly na místě zbouraných hradeb postupně budovány rozlehlé uliční prospekty, reprezentační veřejné budovy, obytné domy a promenádní parky. Podobně jako krátce předtím ve Vídni byl mezi historické jádro a předměstí vložen útvar Okružní třídy.

Nové divadlo vzešlo z iniciativy městské rady a zvláště starosty Gustava Winterhollera. Stavba byla zahájena 18. července 1881 a 31. října 1882 se konalo slavnostní uložení závěrečného kamene, takže včetně projekčních prací trvala pouhých 18 měsíců. Budova zaujímající plochu 2700 m<sup>2</sup> si vyžádala náklad 500.000 zlatých. Na realizaci se podílela početná řada vídeňských a brněnských podnikatelů, umělců a řemeslníků.

Architektonický návrh divadla zadal stavebník vídeňské kanceláři architektů Ferdinanda Fellnera ml. (1847 - 1916) a Hermanna Helmera (1849 - 1919), kteří se specializovali na projektování divadelních budov. Na území bývalé Rakousko-uherské monarchie i v okolních zemích realizovali od Hamburku po Oděsu celkem 48 divadel.

Divadlo zaujímá půdorys obdélníka a obrací se kratší stranou hlavního průčelí do dnešního Malinovského náměstí. Prostranství před čelní frontou je upraveno jako kruhový květinový parter. Segmentová ramena příjezdové rampy ústí do trojosého portiku uprostřed, jehož toskánské sloupy a pilíře nesou v patře balkon. Na něm spočívá lodžie s korintskými sloupy a trojdílným kladím, na které dosedá v šíři lodžie trojúhelný štít s plně plastickou figurální výzdobou. Střed vyplňuje řecký bůh Dionýsos na voze taženém lvy a panterou. Čtyřspřeží doprovázejí okřídlené postavy géniů s planoucími pochodněmi. Pololežící ženské akty v koutech tympanonu představují vlevo Kalliopé, múzu epického zpěvu, vpravo Melpomené, múzu zpěvu a tragédie. Boční části průčelí mají v ose prolomen vstup a nad ním v patře edikulové okno, jehož segmentový fronton doplňují figurální alegorie tragédie a komedie. Budova končí kuželkovou balustrádou, obíhající po celém obvodu. Na průčelních nárožích drží dvojice amoretů štítu, na nichž bývaly zlaté nápisy: Kráse stánek - múzám domov. Střed průčelí akcentuje střešní oblouk s plastickým znakem města a završený skupinou Thálie sedící na labuti, jejíž slávu vytrubují dva pozouněři. Trojrozměrná sochařská díla dotvářejí ještě nízké reliéfy: trojdílný vlys s hrajícími amorety v lodži a girlandy spojující hlavice pilastrů. Autorem sochařské výzdoby na exteriéru a v interiéru divadelní budovy byl Vídeňan Theodor Friedl (1842 - 1899), jenž svým pojetím navazoval na barokní sochařství. Ostatní fasády budovy jsou pojednány po architektonické i výzdobné stránce střídavě. Figurální alegorie s putty mezi horními okny provedl ve sgrafitu vídeňský malíř Adolf Roth.

Vněšek divadla představuje reprezentativní doklad historizující architektury ze závěru období tzv. přísného historismu (1850 - 80). Její tvůrci čerpali z pozdně renesanční architektury toskánské a benátské oblasti, přičemž vědecké studium historických předloh uváděli do rovnováhy s jejich tvůrčí transformací. Na rozdíl od neorenesanční architektury exteriéru budovy převažuje v interiéru neobarokní pojetí, charakteristické už pro fázi tzv. pozdního historismu. Harmonizační tendence na vnějšku budovy je uvnitř vystřídána zřetelným úsilím o emocionální účín. Fellner s Helmerem patřili k prvním architektům, kteří v Brně zahájili právě stavbou městského divadla tuto stylovou změnu. Renate Wagnerová-Riegrová, jedna z předních znalkyň vídeňské historizující architektury, vyzdvihla u prací této architektonické dvojice velké bohatství, dekorativní jistotu a hravou lehkost.

#### **Opravy divadla**

Během 2. světové války proběhla blíže nespecifikovaná oprava divadla, která zcela jistě zahrnovala obnovu fasády a nejméně foyeru.

V letech 1971 - 78 se uskutečnila komplexní obnova Mahenova divadla, které téměř devadesát let sloužilo v podstatě v originální podobě a s původním technickým vybavením. Všechny části architektury a výtvarné výzdoby divadla prošly odbornou restaurací, chybějící detaily doplnily kopie podle dochovaných fragmentů. Nezbytné interiérové doplňky - atypická osvětlovadla, bufetový pult, vitríny, sedačky, reproduktory a kryty radiátorů topení - navrhl ve stylovém duchu divadla brněnský architekt Jindřich Kumpošt ml.

Součástí této opravy byla rovněž obnova vnějšího pláště divadla.

### **Lokalizace památky**

1. Okres: Brno - město
2. Obec: Brno
3. Adresa: Malinovského náměstí 1
4. Bližší určení místa popisem: Mahenovo divadlo, střecha – II. Etapa
5. Předmět obnovy: MAHENOVO DIVADLO – PAMÁTKOVÁ OBNOVA

DŘEVĚNÉ PRVKY V INTERIERU HLEDIŠTĚ – 1.ETAPA 2018  
REPASE A OBNOVA POVRCHOVÉ ÚPRAVY OBLOŽENÍ VE III. A IV. POŘADÍ HLEDIŠTĚ

### **Údaje o památce**

1. Datování: 1881 - 1882
3. Rejstříkové číslo v ÚSKP: divadlo - 39240/7-137
4. Autor: projekční kancelář Ferdinand Fellner ml. a Herman Helmer z Vídně  
Stavitel: Josef Arnold za dozoru arch. Josefa Nebehostenyho  
Sochaři: Franz Dressler, Theodor Riedl  
Kameník: Johan Lang  
Štukatér: Georgie Weiss  
Malíř: J. Schmidt, A. Roth, Teefka

### **PAMÁTKOVÁ OBNOVA**

#### **1. DŘEVĚNÉ PRVKY V INTERIERU HLEDIŠTĚ – 2.ETAPA REPASE A OBNOVA LÓŽE I-III NP VPRAVO**

Hlediště Mahenova divadla lemují lóže v přízemí, na dvou balkonech a dále galerie III. a IV. pořadí. Z hlediska výtvarného jsou nejvíce zdůrazněny lóže v proscéniu. Čela lóží jsou zdobena plastickým ornamentem a pilíři s karyatidami v 1. pořadí a tordovanými polosloupky ve 2. pořadí. Součástí III. a IV. pořadí jsou pilíře s hlavicemi a dřevěný obklad stěn.

#### **CHARAKTER POŠKOZENÍ**

Stávající povrchová úprava je popraskaná a na exponovaných místech odřená. Technické spoje dřevěných prvků jsou rozeschlé a uvolněné, pevně zaklížené kazety praskají. Profilace obkladů a lišt je na mnoha místech mechanicky poškozená. Zlacení technikou metalu je provedené neodborně, podklad není vyhlazený, linie nejsou začištěné, plochy jsou odřené. Zlacení bronzem je zčernalé a mechanicky poškozené. Schodiště a podlahy v hledišti pokrývá koberec, ve schodech je zabudováno osvětlení.



## NÁLEZOVÁ ZPRÁVA

Hlediště Mahenova divadla lemují lóže v přízemí, ve dvou pořadích a dále galerie III. a IV. pořadí. Z hlediska výtvarného jsou nejvíce zdůrazněny lóže v proscéniu. Čela lóží jsou zdobena plastickým ornamentem a pilíři s kariatidami v 1. pořadí a tordovanými polosloupky ve 2. pořadí. Čela galerií ve III. a IV. pořadí, stejně jako vstupní koridory jsou pokryté dřevěným obkladem. Prostor vymezují sloupy s dekorem zlaceným technikou bronzování a metalu, který pokrývají sádrové palmety.

Stávající povrchová úprava je popraskaná a na exponovaných místech odřená. Technické spoje dřevěných prvků jsou rozeschlé a uvolněné, pevně zaklížené kazety, praskají. Profilace obkladů a lišt je na mnoha místech mechanicky poškozená stávající. Zlacení technikou metalu je provedené neodborně, podklad není vyhlazený, linie nejsou začištěné, plochy jsou odřené. Zlacení bronzem je zčernalé a mechanicky poškozené.

Průzkumem byly zjištěny dva základní materiály výzdoby hlediště, a to dřevo a sádra.

Veškeré hladké plochy architektury hlediště jsou dřevěné a do nich je osazena štuková dekorace odlitků ze sádry. Dřevěné podklady byly napuštěny fermeží, opatřeny základní barvou a zalakovány olejovou barvou v šedozeleném odstínu.

Sádrové odlitky byly taktéž napuštěny horkou fermeží pro větší pevnost podkladu a natřeny olejovou nebo fermežovou barvou. Přesný popis materiálů nelze určit, vzorky budou odeslány na chemický rozbor.

Sondážním průzkumem byla zjištěna barevná úprava bohatě vyzlacená, která byla při rekonstrukci v minulých letech zjednodušena, některé zlacené plochy byly zcela přetřeny lomenou bílou barvou nebo přebrozovány.

Sondážním průzkumem bylo zjištěno, že dekorativní výzdoba obkladů a poprsní lóží tvoří dřevěná základna a dřevěné plastické prvky architektury, do které jsou vkládány sádrové odlitky. V pásových sondách byly odkryty zbytky původní barevnosti (šedomodrý odstín), které byly při opravách v 70. letech 20. století překryty stávajícím nátěrem. Kazetové obklady ve III. podlaží jsou zřejmě druhotné, protože se na nich nachází pouze stávající nátěr. Zlacení v lóžích bylo provedeno kombinací techniky metalu (architektonické linie) a bronzování (rostlinný ornament, imitace morgantového zlata). Ve III. a IV. pořadí bylo použito pouze bronzování, kromě palmet na hlavicích pilířů, které jsou pokryty v metalu. Při sondážním průzkumu bylo zjištěno, že sádrové odlitky byly penetrovány fermeží a následně šelakem. Podkladový mixtion je zatónován červenou barvou tak, aby imitoval polyment pravého plátkového zlata. Na poprsně lóží v přízemí a II. pořadí navazují čalouněné plochy. Při obnově těchto prvků je nutné počítat s obnovou textilního obkladu ve stejné kvalitě a barevnosti.

### **POSTUP PRACÍ**

#### **1. DŘEVĚNÉ PRVKY V INTERIERU HLEDIŠTĚ – 2.ETAPA REPASE A OBNOVA LÓŽE I-III NP V PRAVO**

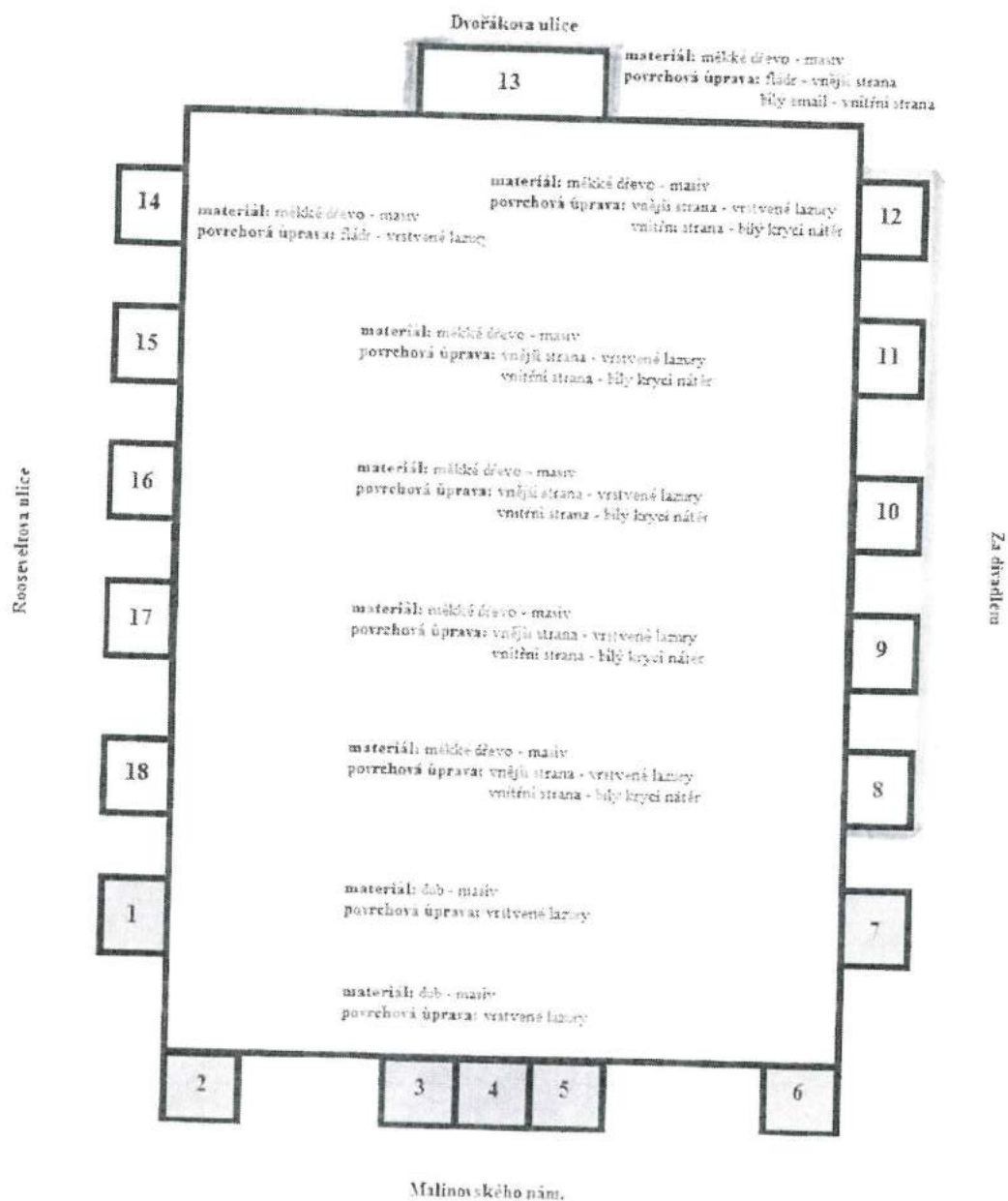
- a) odstranění povrchových nátěrů obroušením
- b) truhlářská oprava, výměna lišt, vydřevení prasklin špánováním, vyplnění technických spojů, tmelení, broušení
- c) petrifikace dřeva, napuštění dřeva insekticidními a fungicidními prostředky
- d) doplnění poškozeného sádrového dekoru
- e) zpevnění sádrových panelů
- f) revize a oprava spojů mezi sádrovými prvky
- g) injektaž uvolněného dekoru
- h) krycí nátěr – v charakteru satin – (např. náterový systém fa Herbol), barevnost dle odsouhlasené koncepce
- i) zlacení vybraných prvků technickou metalu a bronzování ve stávajícím rozsahu
- j) výměna poškozeného textilního čalounění v místech souvisejících s opravovanou částí, tj. parapetů lóží

#### **2. VENKOVNÍ A VNITŘNÍ DVEŘE UL. ZA DIVADLEM – 5 KS VENKOVNÍ A VNITŘNÍ DVEŘE UL. DVOŘÁKOVA – 1 KS**

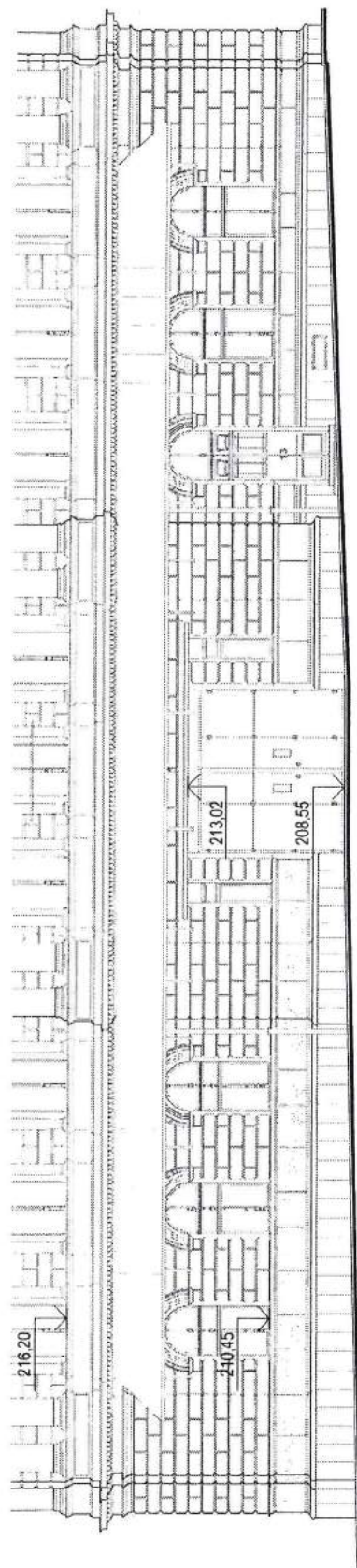
Postup prací:

1. demontáž madel, klik a štítků, odstranění povrchových nátěrů, oprava a zámečnické úpravy, přešetření, konzervace povrchu, výroba chybějících prvků
2. odstranění povrchových nátěrů ze dřeva
3. truhlářská oprava, tmelení, broušení, petrifikace poškozených částí dřeva, napuštění dřeva insekticidním a fungicidním prostředem
4. výměna poškozeného zasklení u dveřních křídel
5. povrchová úprava dveří nátěrovým systémem od fa Herbol (vnitřní strany bílá, vnější strany technický fládr)
6. osazení kování

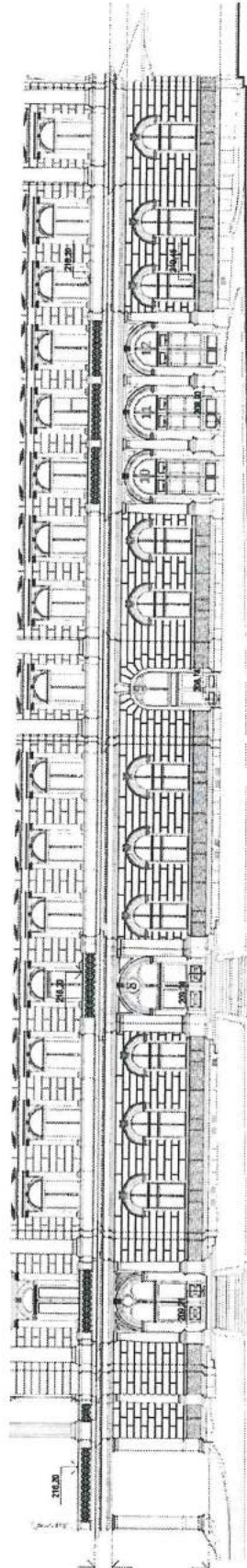
Mahenovo divadlo - dveře  
 schématické označení a identifikace materiálů - I NP



**POHLED ULICE DVOŘÁKOVA**



POHLED Z ULICE ZA DIVADLEM



ING. JAN ROLÁŠEK  
architekt  
Úvoz 74  
602 00 Brno  
tel. 220 11 111  
fax 220 11 112  
e-mail rolasek@at3.cz  
www.at3.cz

