

Smlouva o provozu systému vismo IN služby portálu Města a obce online

(Dodatek č. 2 ke Smlouvě o dílo ze dne 3. 10. 2000)

I. Smluvní strany

1. Objednatel:

Město Vsetín, okres Vsetín
zastoupeno starostou Jiřím Čunkem
adresa: Městský úřad Vsetín, Svárov 1080, 755 01 Vsetín
IČO: 00304450

Kontakt pro obchodní záležitosti: Ing. Eva Stejskalová, tel. [redacted] e-m [redacted]

Kontakt pro technické záležitosti: Daniel Šrámek tel. [redacted] e-mail: [redacted]

2. Zhotovitel:

WEBHOUSE, s. r. o., zastoupena jednatelem [redacted]
hl. provozovna a poštovní adresa: Masarykovo nám. 47, 586 01 Jihlava
sídlo: Levského 3187/6, 142 00 Praha 4, IČO 25327054, DIČ CZ25327054
Společnost je zapsána v obchodním rejstříku vedeném Městským soudem v Praze, spisová značka: odd. C, vložka 593 57

Kontakt pro obchodní a technické záležitosti: Ing. Radek Prchal, tel. [redacted]

II. Předmět smlouvy a cena

Předmět plnění	Ceny bez DPH	19 % DPH	Ceny s DPH
Provoz webových stránek včetně redakčního systému vismo Online verze 5.2 Provoz a licence na zveřejňování údajů podle zák. č. 106/1999 Sb. a dalších informací na internet a technická podpora dle obecných obchodních podmínek.			3 330,80 Kč měsíčně
Provoz vismo			333,20 Kč měsíčně
Provoz vismo			427,20 Kč měsíčně
Provoz vismo			427,20 Kč měsíčně
Celková cena	3 797 Kč	721,40 Kč	4 518,40 Kč měsíčně

Měsíční paušál zahrnuje licenci pro zveřejnění na internetu a prostor pro archiv vismo a statické stránky [redacted], za každých dalších započatých [redacted] se účtuje navýšení o 1/5 měsíčního paušálu.

III. Čas plnění

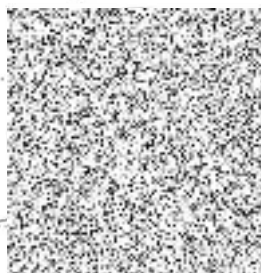
- Cena za provoz webových stránek včetně redakčního systému nahradí paušál uvedený v Dodatku ze dne 4. 10. 2005.

IV. Závěrečná ustanovení

- Neoddělitelnou součástí této smlouvy jsou **Obecné obchodní podmínky pro poskytování služeb** sjednané mezi výše uvedenými stranami
- Tato smlouva je vyhotovena ve dvou exemplářích, z nichž jeden obdrží objednatel a jeden zhotovitel.
- Smlouvu lze měnit či doplňovat pouze písemnými dodatky.
- Smlouva vstupuje v platnost dnem jejího podpisu oběma stranami a nabývá účinnosti dnem odeslání Listu s ochrannými prvky pro využívání objednaných služeb pozemní poštou na adresu Objednatel. Od tohoto dne se bude účtovat za provoz služeb dle této smlouvy.

Ve Vsetíně dne

13. 12. 2006



za zhotovitele



Obecné obchodní podmínky pro poskytování služeb

I. Úvodní ustanovení

- 1.1 Tyto obecné obchodní podmínky (dále „**Podmínky**“) jsou neoddělitelnou součástí smluv uzavřených mezi Zhotovitelem a Objednatelem. Vystaví-li Objednatel objednávku, souhlasí s Podmínkami, není-li v objednávce uvedeno jinak. Podmínky se vztahují jen k produktům a službám, které jsou předmětem těchto smluv nebo objednávek. Jakékoliv změny oproti Podmínkám lze vyjádřit jen písemně v objednávkách, smlouvách a jejich dodatcích.
- 1.2 WEBHOUSE, s. r. o., (dále „**Zhotovitel**“) je majitelem a provozovatelem portálu Města a obce online (MOOL), který poskytuje servis pro zajištění veřejných informačních služeb měst, obcí a dalších zákazníků (dále „**Objednatel**“) na internetu. Zhotovitel je výrobcem software pod označením *vismo*, který je určen zejména ke zveřejňování informací s možností dálkového přístupu.
- 1.3 Zhotovitel provádí dle Podmínek pro Objednatele za úplatu:
- 1.3.1 tvorbu webových stránek, tedy zejm. tvorbu statických stránek a dynamických stránek s využitím software, poskytování licencí k užívání software, zejména modulů *vismo*, případně zprostředkování prodeje softwarových produktů třetích osob, a také zřizování internetových domén (dále „**Stránky**“),
- 1.3.2 zajišťování provozu Stránek na internetovém serveru s možností dálkového přístupu, provoz schránek elektronické pošty a další související služby,
- 1.3.3 tvorbu software na zakázku.
- 1.3.4 služby pořizování ověřených kopií – časových snímků části webu (dále Snímkování)
- 1.4 Zhotovitel a Objednatel uvádí ve smlouvách svou kontaktní způsobilou osobu, příp. i technický kontakt, oba včetně telefonního čísla a e-mailové adresy. Není-li kontaktní osoba uvedena, je jí osoba, která podepsala smlouvu nebo její nástupce. Změny se ohlašují elektronickou poštou. Pro běžnou komunikaci je upřednostňována elektronická pošta. Zpráva elektronické pošty je považována za písemné oznámení, pokud příjemce potvrdil příjem zprávy. Objednatel zasílá Zhotoviteli poštovní zásilky na adresu: WEBHOUSE, s. r. o., Masarykovo nám. 47, 586 01 Jihlava.
- 1.5 Objednatel pro technickou podporu osloví nejdříve technický kontakt podle smlouvy. Telefonická podpora přímo Zhotovitelem je poskytována na tel. čísle: 567 311 772 v pracovní dny v době 8:00 - 16:30 hodin.
- 1.6 Lhůta pro reakci na dotazy, žádosti o podklady a rozhodnutí ve věci předmětu smluv činí 10 pracovních dnů (dále **PD**) pro obě strany, není-li sjednáno jinak. Pokud je dohodnutý termín překročen jednou stranou, přestávají být závazné smluvní i jinak dohodnuté související termíny platné pro druhou stranu. Je-li v prodloužení Objednatel, pak Zhotovitel má navíc nárok na úhradu zálohy ze smluvní částky na již provedené práce a úhradu účelně vynaložených nákladů spojených s prodlevou, úhrada pak činí nejméně 500 Kč bez DPH. Je-li v prodloužení Zhotovitel, pak Objednatel má nárok požadovat úhradu ve výši 0,05 % z ceny příslušné části předmětu smlouvy denně, úhrada pak činí nejméně 500 Kč bez DPH, nejvýše však 100 % ceny příslušné části předmětu smlouvy. Na všechny sjednané lhůty se vztahují uvedené sankce, není-li sjednáno jinak.

II. Výrobní a záruční podmínky tvorby Stránek a zřizování internetových domén

- 2.1 Požadavek Objednatele na Stránky je specifikován písemně v **Závazném popisu Stránek** (dále **Popis**), který je součástí objednávky nebo smluv, bez nichž nelze zahájit výrobu Stránek. Výroba Stránek je členěna do fází, pro které jsou stanoveny závazné lhůty, které lze měnit jen písemným ujednáním. Objednatel dodá podklady nutné k vytvoření grafického návrhu Stránek a potvrdí jejich správnost a úplnost do 20 PD od podpisu Smlouvy o dílo. Poté Zhotovitel dodá grafický návrh Stránek do 15 PD. Poté Objednatel dodá písemně **Závazné schválení grafického návrhu** a dodá veškeré zbývající podklady k tvorbě Stránek a potvrdí jejich správnost a úplnost do 10 PD.
- 2.2 Objednatel má před uvedením Stránek do běžného provozu nárok na testovací provoz obvykle zveřejněním na internetu na sjednané testovací adrese za účelem zjištění shody s Popisem, plněním daty apod. Zhotovitel dodá Stránky do 25 PD od ukončení všech předchozích fází. Poté Objednatel do 10 PD potvrdí písemně **Předávací protokol a zahájení testovacího provozu Stránek**. Poté Objednatel do 10 PD potvrdí písemně **Shodu s popisem Stránek**, případně oznámí závady, které Zhotovitel do 10 PD odstraní. Po potvrzení **Shody s popisem stránek** Zhotovitel vystaví fakturu. Objednatel i Zhotovitel usilují o to, aby po zahájení testovacího provozu byly Stránky uvedeny do plného provozu nejvýše do 40 PD. Po této lhůtě již Objednatel nemůže v rámci vystavené objednávky nebo uzavřených smluv nárokovat doplnění prací, pokud k nim dříve neposkytl úplné podklady nebo zadání, byť by byly obsaženy v Popisu. Při případném prodlouženém testovacím provozu zapříčiněným prodlevou Objednatele činí účelně vynaložené náklady spojené s prodlením termínu minimálně výši dvojnásobného paušálu za provoz Stránek do ceníku za každý započatý měsíc.
- 2.3 Požadavky Objednatele přesahující vystavené objednávky nebo uzavřené smlouvy musí být upraveny další objednávkou nebo smluvně.
- 2.4 Objednatel bere na vědomí, že výtvarné a technické řešení Stránek je autorským dílem podléhajícím autorským zákonům. Zhotovitel může Stránky používat jako referenci ve svých firemních materiálech. Objednatel souhlasí s tím, že na Stránkách bude uvedeno označení Zhotovitele, v případě měst a obcí i logo portálu Města a obce online s hypertextovými odkazy.
- 2.5 U stránek umístěných na serveru portálu Města a obce online nejsou z bezpečnostních důvodů, není-li ze strany Objednatele požadováno a smluvně sjednáno, v adresářích pro statické stránky podporovány skripty ani spouštění programů.
- 2.6 Pokud Objednatel využívá samostatnou doménu druhé úrovně, je si vědom toho, že vedení domény je placenou službou třetí strany, tzv. registrátora. Zhotovitel může podle vzájemné dohody hradit roční poplatky registrátorovi za Objednatele a přeučtovat mu je s manipulačním poplatkem za zprostředkování služby.
- 2.7 Pokud je Objednatelem město či obec, které zveřejňuje pomocí modulů *vismo* na serveru portálu MOOL, Zhotovitel vytvoří archiv dokumentů a informací na Základní stránce úřadu MOOL v provedení společném pro všechny obce. Tento archiv nelze individuálně upravovat.

III. Výrobní a záruční podmínky tvorby software na zakázku

- 3.1 Požadavek Objednatele na tvorbu software na zakázku je specifikován písemně v **Závazném popisu software** (dále **popis software**), který je součástí objednávky nebo smluv, bez nichž nelze zahájit výrobu software. Na přípravě Popisu se podílí zejména technické kontakty stran, přičemž náklady spojené se souvisejícími analytickými pracemi má Zhotovitel nárok zahrnout do ceny software. Případný větší objem prací, který nevedl k uzavření smlouvy nebo vystavení objednávky, započítává Zhotovitel do servisních hodin. Při analýze požadavku platí výše uvedené lhůty na reakci.
- 3.2 Objednatel má před uvedením software na zakázku do běžného provozu nárok na testovací provoz obvykle zveřejněním na internetu na sjednané testovací adrese za účelem zjištění shody s Popisem a plněním daty apod. Lhůta pro předání software do testovacího provozu se sjednává individuálně ve vztahu ke dni, kdy jsou Objednatelem splněny požadavky: vystavena objednávka nebo uzavřena smlouva s Popisem, jsou dodány všechny dohodnuté podklady a je schválen grafický návrh, pokud je požadován. Poté Objednatel do 10 PD potvrdí písemně **Předávací protokol a zahájení testovacího provozu software**. Poté Objednatel do 20 PD potvrdí písemně **Shodu s popisem software**, případně oznámí závady, které Zhotovitel do 20 PD odstraní. Po potvrzení **Shody s popisem software** Zhotovitel vystaví fakturu. Objednatel i Zhotovitel usilují o to, aby po zahájení testovacího provozu byl software uveden do plného provozu nejvýše do 60 PD. Po této lhůtě již Objednatel nemůže v rámci vystavené objednávky nebo uzavřených smluv nárokovat doplnění prací, pokud k nim dříve neposkytl úplné podklady nebo zadání, byť by byly obsaženy v Popisu. Při případném prodlouženém testovacím provozu zapříčiněným prodlevou Objednatele činí účelně vynaložené náklady spojené s prodlením termínu minimálně výši dvojnásobného paušálu za provoz software dle ceníku za každý započatý měsíc.

IV. Záruční a další podmínky provozu Stránek a software

- 4.1 Není-li ve Smlouvě o provozu uvedeno jinak, provoz Stránek, software a schránek elektronické pošty se sjednává na dobu neurčitou.
- 4.2 Zhotovitel nenesá žádnou odpovědnost za obsah Stránek a dat uložených v software.
- 4.3 Zhotovitel se zavazuje bezplatně odstranit závady Stránek a software ve smyslu nesouladu s Popisem nebo dokumentací v záruční době 24 měsíců po předání do plného provozu. Reklamacce závad musí být provedena písemně.
- 4.4 Zhotovitel zajistí drobné a přiležitostné opravy chyb na Stránkách a software bezplatně do 48 hodin od písemného oznámení požadavku na opravu. Za písemné oznámení se považuje i e-mailová zpráva na adresu obchod@webhouse.cz, jejíž příjem byl Zhotovitelem potvrzen odpovědí na tuto zprávu. V ceně měsíčního paušálu jsou garantovány práce a konzultace do 1 hodiny práce měsíčně (není mezi měsíci přenosný), po překročení limitu se ceny prací řídí platným ceníkem. Nejmenší jednotkou práce je 15 minut. Jiné servisní podmínky mohou být předmětem zvláštní smlouvy.
- 4.5 Zhotovitel zajistí řádný provoz Stránek a schránek elektronické pošty v rámci obvyklých technických možností internetu. Za funkčnost záznamu v DNS ručí jen v případě, pokud je u příslušné domény jejím technickým správcem a doména je vedena v DNS Zhotovitele.

- Zhotovitel si vyhrazuje jeden den v kalendářním měsíci na údržbu serveru portálu MOOL. Tento den nejsou vyloučeny výpadky konektivity. Při předpokladu delšího než osmihodinového výpadku bude výpadek oznámen předem obvykle elektronickou poštou technickému kontaktu Objednatel.
- 4.7 V případě delší než třídní úplné nepřístupnosti Stránek a schránky elektronické pošty, pokud není způsobena živelní pohromou, má Objednatel nárok na vrácení příslušné části měsíčního paušálu a navíc možnost vyúčtovat si jednorázovou pokutu ve výši 50 % měsíčního paušálu. Nárok vzniká, pokud Objednatel o úhradu pokuty požádá.
- 4.8 Zhotovitel obvyklými technickými prostředky chrání server proti jeho narušení činností hackerů, napadení však nemůže zcela vyloučit a v takovém případě neručí za narušení provozu Stránek a schránky elektronické pošty. Rovněž Zhotovitel neručí za nežádoucí změny obsahu Stránek a softwaru v případě prozrazení přístupového hesla Objednatel.
- 4.9 Zhotovitel zajistí na žádost Objednatel online přístup např. pomocí FTP k statickým stránkám na základě hesla. V tomto případě neručí za funkčnost Stránek a škody způsobené nesprávným užíváním FTP přístupu Objednatel. Objednatel ručí za utajení přístupového hesla.
- 4.10 Software je majetkem Zhotovitel. Objednatel bere na vědomí, že software je autorským dílem a je chráněn zákony České republiky o autorském právu, ustanovením mezinárodních smluv a všemi dalšími odpovídajícími zákony. Objednatel je povinen dbát autorské ochrany software a jeho doplňků, jako např. dokumentace, zejména do něj nezasahovat a neměnit jej, musí bránit neoprávněnému užití, šíření nebo pořizování kopií, sám je nepředávat třetím osobám ani je nijak nešířit a nepůjčovat. Objednatel nesmí provádět zpětný překlad a analýzu, dekompileovat nebo disasemblovat software. Objednatel je oprávněn pořídit si kopie díla výhradně pro jeho zálohování a ochranu před ztrátou. Objednatel neposkytne třetím osobám registrační klíč a užívaná hesla.
- 4.11 Zhotovitel zaručuje, že software splňuje funkce podle Popisu a dokumentace, neručí však za škody vzniklé v souvislosti s používáním či nemožností použít software či Stránek. Upozorňujeme, že určité odlišnosti formátování dokumentu po převodu do HTML z textového editoru nejsou chybou software *vismo*. Za chybu software se rovněž nepovažují problémy vzniklé v souvislosti s nesprávnou instalací nebo nesprávným připojením k internetu nebo je-li software provozován na výpočetní technice nesplňující podmínky podle dokumentace software, dále není-li správně ovládan nebo je provozován na počítači s jinými programy, které svojí funkcí brání správnému chodu software, zejména počítačovými viry.
- 4.12 Poškozená strana může od *Smlouvy o provozu* odstoupit s měsíční výpovědní lhůtou v případě závažného neplnění smluvních podmínek druhou stranou, na které bylo písemně upozorněno a nebyla v přiměřeném čase zjednána náprava. Žádná ze smluvních stran nemá nárok na úhradu jakýchkoliv nákladů spojených s ukončením smluv.
- 4.13 Bez udání důvodů je stanovena výpovědní lhůta na 3 kalendářní měsíce ode dne obdržení výpovědi, není-li uvedeno ve *Smlouvě o provozu* jinak. Výpovědní lhůta počíná běžet prvním dnem následujícího měsíce po měsíci, v kterém byla výpověď doručena.

V. Záruční a další podmínky služby *vismo* Ověřený snímek webu

- 5.1 Není-li ve *Smlouvě o provozu* dohodnuto jinak, doba provozu Snímkování a výpovědní lhůty se řídí pravidly uvedenými v odstavci 4.1, 4.12 a 4.13.
- 5.2 Postup Snímkování je autorským dílem. Pojem autorského díla je vymezen v odstavci 4.10.
- 5.3 Objednatel bezvýhradně souhlasí s tím, že předmětem Snímkování je pořizování kopií jen té části webu, která je dosažitelná podle oboustranně dohodnutých pravidel snímkování (stahování) stránek. Pokud nejsou pravidla ujednána písemně, pak platí, že se řídí rozhodnutím Zhotovitel. Jakékoli jiné stránky, a to i přesto, že jsou označeny příslušností např. k úřední desce, nejsou v kopiích zahrnuty. Není-li písemně ujednáno jinak, zahrnuje Snímkování *vismo* Stránek tzv. mapu úřední desky a stránky z ní přímo odkazované (první úroveň za mapu úřední desky).
- 5.4 Snímek je prováděn každý pracovní den jedenkrát denně v libovolnou dobu. Tuto dobu určuje Zhotovitel.
- 5.5 Předmětem Snímkování nejsou nepřístupné stránky, byť by nepřístupnost byla krátkodobá právě v době snímkování. Zhotovitel se zavazuje provádět namátkové kontroly za účelem zjištění takových závad a provedení opakovaného stažení. Zhotovitel však v těchto případech neodpovídá za plnou úspěšnost takového postupu.

VI. Dodací a platební podmínky, ceny

- 6.1 Objednatel a Zhotovitel uzavírají podle předmětu objednávky *Smlouvu o poskytnutí práv*, *Smlouvu o dílo* a *Smlouvu o provozu*. Služby je možné dodat i na základě vystavené objednávky. Ceny a parametry služeb (např. poskytovaný prostor v MB dat, typy poskytovaných prací a jejich hodinové sazby, ceny modulů *vismo* apod.) se řídí platným ceníkem nebo dohodou.
- 6.2 *Smlouva o poskytnutí práv* stanoví pořizovací licence na Stránky a software obvykle v členění jednotlivých modulů a jejich jednorázovou cenu. Stránky a software může Objednatel začít užívat v běžném provozu až po uhrazení pořizovacích licencí.
- 6.3 *Smlouva o dílo* stanoví předmět a cenu jednorázově poskytnutých služeb, zejména spojených s výrobou Stránek a softwaru. Stránky a software může Objednatel začít užívat až po uhrazení smluvní ceny.
- 6.4 *Smlouva o provozu* sjednává cenu měsíčního paušálu za licenci na zveřejnění (možnost dálkového přístupu) a provoz Stránek a softwaru na internetu. Stránky a software může Objednatel užívat v běžném provozu po období, kdy má uhrazené měsíční paušály, pokud byly Zhotovitelem již fakturovány. Toto období začíná dnem uvedení Stránek nebo softwaru do plného provozu. Pokud není ve *Smlouvě o provozu* stanoveno jinak, jsou měsíční paušály účtovány jednou ročně za celý kalendářní rok vystavením výzvy k úhradě (není daňovým dokladem) s uvedeným termínem splatnosti. Po její úhradě vystaví Zhotovitel Objednateli do 15 kalendářních dnů odpovídající daňový doklad. Pokud je měsíční paušál účtován měsíčně, čtvrtletně nebo pololetně, je vystaven daňový doklad k poslednímu dni účtovaného období.
- 6.5 Lhůta splatnosti faktur Zhotovitel je 10 kalendářních dnů, není-li ve smlouvách uvedeno jinak. Pokud úhrada není připsána na účet Zhotovitel v den splatnosti faktury, má Zhotovitel nárok účtovat úrok z prodlení ve výši 0,05 % z dlužné částky denně, počínaje dnem následujícím po dni splatnosti až do doby plného zaplacení. Pokud prodlení překročí dobu jednoho roku, je Zhotovitel oprávněn vypovědět všechny smlouvy.
- 6.6 Meziroční nárůst průběžných plateb podle Smluv nepřekročí nárůst průměrné roční míry inflace dle ČSÚ.

VII. Závěrečná ustanovení

- 7.1 Veškeré případně vzniklé spory mezi smluvními stranami budou řešeny především dohodou obou stran. Nedojde-li k dohodě, bude spor řešen formou řízení před rozhodcem, který bude smluvními stranami určen, nebo před příslušným soudem v České republice.
- 7.2 Objednatel uzavřením smlouvy se Zhotovitelem nebo vystavením objednávky vyjadřuje souhlas se zasláním obchodních sdělení i elektronickou cestou ve smyslu zákona č. 480/2004 Sb.
- 7.3 Obecné obchodní podmínky jsou nedílnou součástí uzavřených smluv.
- 7.4 Obecné obchodní podmínky nabývají platnosti a účinnosti dne 5. 10. 2006.
- 7.5 Zhotovitel je oprávněn tyto Podmínky měnit nebo upravovat. Objednatel bude o případné změně Podmínek informován alespoň 2 měsíce dopředu na www stránkách Zhotovitel <http://www.vismo.cz>.

V Jihlavě dne 5. 10. 2006

 ředitel společnosti

