

PČ	Typ	Kód	Popis	MJ	Množství	J.cena [CZK]	Cena celkem [CZK]	Cenová soustava
	VV		Součet		1 143,485			
87	K	997013831	Poplatek za uložení stavebního směšného odpadu na skládce (skládkovné)	t	585,569	218,79	128 116,64	
	VV		betonová dlažba					
	VV		254,745		254,745			
	VV		kamenné kostky					
	VV		16,263		16,263			
	VV		obrubníky					
	VV		312,215		312,215			
	VV		vpusti					
	VV		1,936		1,936			
	VV		značky					
	VV		0,41		0,410			
	VV		Součet		585,569			
88	K	997221551	Vodorovná doprava suti ze sybkých materiálů do 1 km	t	2 945,990	73,60	216 824,86	
	VV		asfalty					
	VV		94,57+1044,38		1 138,950			
	VV		vybourané kamenivo					
	VV		485,04+1322		1 807,040			
	VV		Součet		2 945,990			
89	K	997221559	Příplatek ZKD 1 km u vodorovné dopravy suti ze sybkých materiálů	t	29 459,900	0,69	20 327,33	
	VV		2945,99*10		29 459,900			
90	K	997221561	Vodorovná doprava suti z kusových materiálů do 1 km	t	585,569	75,13	43 993,80	
	VV		betonová dlažba					
	VV		254,745		254,745			
	VV		kamenné kostky					
	VV		16,263		16,263			
	VV		obrubníky					
	VV		312,215		312,215			
	VV		vpusti					
	VV		1,936		1,936			
	VV		značky					
	VV		0,41		0,410			
	VV		Součet		585,569			
91	K	997221569	Příplatek ZKD 1 km u vodorovné dopravy suti z kusových materiálů	t	5 855,690	0,57	3 337,74	
	VV		585,569*10		5 855,690			
92	K	997221845	Poplatek za uložení odpadu z asfaltových povrchů na skládce (skládkovné)	t	1 138,950	154,44	175 899,44	
	VV		asfalty					
	VV		94,57+1044,38		1 138,950			

PČ	Typ	Kód	Popis	MJ	Množství	J.cena [CZK]	Cena celkem [CZK]	Cenová soustava
VV			Součet		1 138,950			
93	K	997221855	Poplatek za uložení odpadu z kameniva na skládce (skládkovné)	t	1 807,040	238,10	430 256,22	
D 99			Přesuny hmot				172 257,10	
94	K	998225111	Přesun hmot pro pozemní komunikace s krytem z kamene, monolitickým betonovým nebo živičným	t	5 162,529	6,44	33 246,69	
95	K	998275101	Přesun hmot pro trubní vedení z trub kameninových otevřený výkop	t	270,028	514,80	139 010,41	

# KRYCÍ LIST SOUPISU

Stavba:

TV Hloubetin\_0005-VV

Objekt:

**02 - vodovod**

KSO:

Místo:

Zadavatel:

Magistrát HMP, OTV

Uchazeč:

STRABAG a.s., Na Bětidle 198/21, 150 00 Praha 5

Projektant:

Inpar s.r.o.

Poznámka:

CC-CZ:

Datum: 15.08.2018

IČ:

DIČ:

IČ:

60838744

DIČ:

CZ60838744

IČ:

DIČ:

---

**Cena bez DPH**

**449 119,56**

	Základ daně	Sazba daně	Výše daně
DPH základní	449 119,56	21,00%	94 315,11
DPH snížená	0,00	15,00%	0,00

---

**Cena s DPH**

**v CZK**

**543 434,67**

---

# REKAPITULACE ČLENĚNÍ SOUPISU PRACÍ

Stavba:

TV Hloubetin\_0005-VV

Objekt:

**02 - vodovod**

Místo:

Datum: 15.08.2018

Zadavatel:

Magistrát HMP, OTV

Projektant: Inpar s.r.o.

Uchazeč:

STRABAG a.s., Na Bělidle 198/21, 150 00 Praha 5

Kód dílu - Popis

Cena celkem [CZK]

## Náklady soupisu celkem

**449 119,56**

### HSV - Práce a dodávky HSV

**447 566,74**

1 - Zemní práce

200 943,29

8 - Trubní vedení

119 577,09

96 - Bourání konstrukcí

86 027,75

99 - Přesuny hmot a suti

41 018,61

### M - Práce a dodávky M

**1 552,82**

21-M - Elektromontáže

1 552,82

# SOUPIS PRACÍ

Stavba:

TV Hlubetin\_0005-VV

Objekt:

**02 - vodovod**

Místo:

Datum: 15.08.2018

Zadavatel:

Magistrát HMP, OTV

Projektant: Inpar s.r.o.

Uchazeč:

STRABAG a.s., Na Bělidle 198/21, 150 00 Praha 5

PČ	Typ	Kód	Popis	MJ	Množství	J.cena [CZK]	Cena celkem [CZK]	Cenová soustava
----	-----	-----	-------	----	----------	--------------	-------------------	-----------------

## Náklady soupisu celkem

**449 119,56**

D HSV

Práce a dodávky HSV

**447 566,74**

D 1

Zemní práce

**200 943,29**

1	K	119001401	Dočasné zajištění potrubí ocelového nebo litinového DN do 200	m	12,000	306,31	3 675,72	
	VV		4*3		12,000			
	VV		Součet		12,000			
2	K	119001422	Dočasné zajištění kabelů a kabelových tratí z 6 volně ložených kabelů	m	36,000	335,91	12 092,76	
	P		<i>Poznámka k položce: předpoklad 30% trasy</i>					
	VV		12*3		36,000			
3	K	132301201	Hloubení rýh š do 2000 mm v hornině tř. 4 objemu do 100 m3	m3	30,510	991,00	30 235,41	
	VV		od upravené pláně					
	VV		57,9*0,9*1		52,110			
	VV		odpočet ručního kopání					
	VV		-21,6		-21,600			
	VV		Součet		30,510			
4	K	132302202	Hloubení rýh š přes 600 do 2000 mm ručním nebo pneum nářadím v nesoudržných horninách tř. 4	m3	21,600	2 895,78	62 548,85	
	VV		16*1,5*0,9*1		21,600			

PČ	Typ	Kód	Popis	MJ	Množství	J.cena [CZK]	Cena celkem [CZK]	Cenová soustava
5	K	151101101	Zřízení příložného pažení a rozepření stěn rýh hl do 2 m	m2	115,800	122,27	14 158,87	
	VV		od upravené pláně					
	VV		57,9*2*1		115,800			
	VV		Součet		115,800			
6	K	151101111	Odstranění příložného pažení a rozepření stěn rýh hl do 2 m	m2	115,800	23,17	2 683,09	
7	K	162701105	Vodorovné přemístění do 10000 m výkopku/sypaniny z horniny tř. 1 až 4	m3	31,697	283,14	8 974,69	
	VV		výkopy					
	VV		30,51+21,6		52,110			
	VV		odpočet zásypu					
	VV		-20,413		-20,413			
	VV		Součet		31,697			
8	K	162701109	Příplatek k vodorovnému přemístění výkopku/sypaniny z horniny tř. 1 až 4 ZKD 1000 m přes 10000 m	m3	316,970	23,17	7 344,19	
	VV		31,697*10		316,970			
	VV		Součet		316,970			
9	K	171201211	Poplatek za uložení odpadu ze sypaniny na skládce (skládkovné)	t	83,376	205,92	17 168,79	
	VV		52,11*1,6		83,376			
10	K	174101101	Zásyp jam, šachet rýh nebo kolem objektů sypaninou se zhutněním	m3	20,413	126,13	2 574,69	
	P		<i>Poznámka k položce: zásyp výkopu k upravenému terénu (pláni) viz. vzor. řez</i>					
	VV		výkopy					
	VV		30,51+21,6		52,110			
	VV		odpočet podsypu					
	VV		-5,211		-5,211			
	VV		odpočet obsypu					
	VV		-26,055		-26,055			
	VV		odpočet potrubí					
	VV		-(100/1000/2*100/1000/2*3, 14*54,9)		-0,431			
	VV		Součet		20,413			
11	K	175102101	Obsypání potrubí při překozech inž sítí ručně objem do 10 m3 z hor tř. 1 až 4	m3	26,055	707,86	18 443,29	
	VV		57,9*0,9*0,5		26,055			
12	M	583373020	Štěrkopisek frakce 0-16	t	46,899	303,73	14 244,63	
	VV		26,055*1,8		46,899			
	VV		Součet		46,899			
13	K	451573111	Lože pod potrubí otevřený výkop ze štěrkopisku	m3	5,211	978,13	5 097,04	
	VV		57,9*0,9*0,1		5,211			

PČ	Typ	Kód	Popis	MJ	Množství	J.cena [CZK]	Cena celkem [CZK]	Cenová soustava
14	K	460490014	Krytí kabelů výstražnou fólií šířky 40 cm	m	59,000	18,02	1 063,18	
15	M	693113070	pás varovný síťový POLYNET šíře 40 cm	m	61,950	10,30	638,09	

D 8

## Trubní vedení

119 577,09

16	K	8994311.1	Výšková úprava uličního vstupu nebo vpusti do 200 mm zvýšením nebo snížením krycího hrnce, šoupěte nebo hydrantu	kus	10,000	1 235,53	12 355,30	
17	K	043002000	Zkoušky a ostatní měření	Kč	2,000	9 652,59	19 305,18	
	WV		2		2,000			
	WV		Součet		2,000			
18	K	094002000	Manipulace se stávající sítí	Kč	1,000	25 740,24	25 740,24	
	P		<i>Poznámka k položce: Investiční náklad PVK a.s. pro přípravu v území pro napojení vodovodu</i>					
19	K	722219105	Montáž armatur vodovodních přírubových DN 100 ostatní typ	kus	4,000	3 088,83	12 355,32	
	WV		2+2		4,000			
20	M	286194R01	přechodka PE/litina bez hrdla, d 100	kus	4,000	2 947,26	11 789,04	
21	K	871251121	Montáž potrubí z trubek z tlakového polyetylenu otevřený výkop svařovaných vnější průměr 110 mm	m	54,900	90,09	4 945,94	
22	M	286131160	potrubí vodovodní PE100 PN16 SDR11 6 m, 12 m, 100 m, 110 x 10,0 mm	m	57,645	334,62	19 289,17	
23	K	892271111	Tlaková zkouška vodou potrubí DN 100 nebo 125	m	110,000	33,46	3 680,60	
	WV		2x před zásypem (dílní zkoušky) a po zásypu potrubí					
	WV		55*2		110,000			
	WV		Součet		110,000			
24	K	892273121	Proplach a desinfekce vodovodního potrubí DN od 80 do 125	m	110,000	48,91	5 380,10	
	WV		desinfekce 2x (včetně vodovodu v ulici U Michelského mlýna)					
	WV		55*2		110,000			
25	K	899431111	Výšková úprava uličního vstupu nebo vpusti do 200 mm zvýšením krycího hrnce, šoupěte nebo hydrantu	kus	4,000	1 184,05	4 736,20	

D 96

## Bourání konstrukcí

86 027,75

26	K	720-R01	Vypuštění stávajícího vodovodního řádu	m	55,000	15,44	849,20	
27	K	720-R02	Náhradní dodávky vody, mobilní cisterna (1500 l)	den	1,000	79 794,73	79 794,73	

PČ	Typ	Kód	Popis	MJ	Množství	J.cena [CZK]	Cena celkem [CZK]	Cenová soustava
28	K	720-R03	Přerušení a zajištění konců stávajícího řadu	kus	2,000	1 016,74	2 033,48	
29	K	721171809	Demontáž potrubí z PVC do D 160	m	55,000	57,92	3 185,60	
30	K	722190901	Uzavření nebo otevření vodovodního potrubí při opravách	kus	2,000	82,37	164,74	

D 99 Přesuny hmot a suti 41 018,61

31	K	998276101	Přesun hmot pro trubní vedení z trub z plastických hmot otevřený výkop	t	63,742	643,51	41 018,61	
----	---	-----------	--	---	--------	--------	-----------	--

D M Práce a dodávky M 1 552,82

D 21-M Elektromontáže 1 552,82

32	K	210800526	Montáž měděných vodičů CY, HO5V, HO7V, NYY, YY 4 mm <sup>2</sup> uložených volně	m	59,000	14,16	835,44	
33	M	341408250	vodič silový s Cu jádrem CY H07 V-U 4 mm <sup>2</sup>	m	61,950	11,58	717,38	



# KRYCÍ LIST SOUPISU

Stavba:

TV Hloubetin\_0005-VV

Objekt:

**03 - veřejné osvětlení**

KSO:

Místo:

Zadavatel:

Magistrát HMP, OTV

Uchazeč:

STRABAG a.s., Na Bětidle 198/21, 150 00 Praha 5

Projektant:

Inpar s.r.o.

Poznámka:

CC-CZ:

Datum: 15.08.2018

IČ:

DIČ:

IČ:

60838744

DIČ:

CZ60838744

IČ:

DIČ:

---

**Cena bez DPH**

**970 055,70**

	Základ daně	Sazba daně	Výše daně
DPH základní	970 055,70	21,00%	203 711,70
DPH snížená	0,00	15,00%	0,00

---

**Cena s DPH**

**v CZK**

**1 173 767,40**

# REKAPITULACE ČLENĚNÍ SOUPISU PRACÍ

Stavba:

TV Hloubetin\_0005-VV

Objekt:

**03 - veřejné osvětlení**

Místo:

Datum: 15.08.2018

Zadavatel: Magistrát HMP, OTV

Projektant: Inpar s.r.o.

Uchazeč: STRABAG a.s., Na Bělidle 198/21, 150 00 Praha 5

Kód dílu · Popis

Cena celkem [CZK]

**Náklady soupisu celkem**

**970 055,70**

M - Práce a dodávky M

970 055,70

---

21-M - Elektromontáže

969 733,36

---

29-M - Ostatní náklady

322,34

---

# SOUPIS PRACÍ

Stavba:

TV Hloubetin\_0005-VV

Objekt:

**03 - veřejné osvětlení**

Místo:

Datum: 15.08.2018

Zadavatel:

Magistrát HMP, OTV

Projektant: Inpar s.r.o.

Uchazeč:

STRABAG a.s., Na Bělidle 198/21, 150 00 Praha 5

PČ	Typ	Kód	Popis	MJ	Množství	J.cena [CZK]	Cena celkem [CZK]	Cenová soustava
----	-----	-----	-------	----	----------	--------------	-------------------	-----------------

**Náklady soupisu celkem**

**970 055,70**

D M Práce a dodávky M

970 055,70

D 21-M Elektromontáže

969 733,36

1	K	563125	Demontáž stožáru osvětlovacího vč. základu a odvozu do skladu ELTODO-Citelum	kus	1,000	4 905,45	4 905,45	
2	K	210202R01	Demontáž svítidel výbojkových průmyslových stropních závěsných bez výložníku	kus	12,000	270,27	3 243,24	
3	K	460010025	Vytyčení trasy inženýrských sítí v zastavěném prostoru	km	0,520	12 162,26	6 324,38	
4	K	460510021	kabelový prostup z roury plast pr. 110mm	m	105,000	114,87	12 061,35	
5	M	345711R01	Trubka kabelová dělená D100	m	110,250	317,89	35 047,37	
6	M	2317014.1	pěna montážní polyuretanová 750 ml	kus	2,000	125,48	250,96	
7	K	460510064	Kabelové prostupy z trub plastových do rýhy s obsypem, průměru do 10 cm	m	652,000	24,32	15 856,64	
	VV		Trubka pr. 50mm pro vstup do stožáru					
	VV		52		52,000			
	VV		Trubka pr. 63mm v celé trase nové kabeláže					
	VV		600		600,000			
	VV		Součet		652,000			
8	M	345713610	trubka elektroinstalační ohebná Kopodur, HDPE KD 09050	m	20,000	17,23	344,60	

PČ	Typ	Kód	Popis	MJ	Množství	J.cena [CZK]	Cena celkem [CZK]	Cenová soustava
P			Poznámka k položce: EAN 8595057698178					
9	M	345713620	trubka elektroinstalační ohebná Kopodur, HDPE KD 09063	m	800,000	23,42	18 736,00	
P			Poznámka k položce: EAN 8595057698208					
10	M	156111R01	Protahovací drát do trubek	m	40,000	10,04	401,60	
11	K	210810005	Montáž měděných kabelů CYKY, CYKYD, CYKYDY, NYM, NYY, YSLY 750 V 3x1,5 mm <sup>2</sup> uložených volně	m	150,000	28,38	4 257,00	
12	M	341110300	kabel silový s Cu jádrem CYKY 3x1,5 mm <sup>2</sup>	m	150,000	15,06	2 259,00	
13	K	210810013	Montáž měděných kabelů CYKY, CYKYD, CYKYDY, NYM, NYY, YSLY 750 V 4x10mm <sup>2</sup> uložených volně	m	150,000	50,00	7 500,00	
14	M	341110760	kabel silový s Cu jádrem CYKY 4x10 mm <sup>2</sup>	m	150,000	125,48	18 822,00	
15	K	210810014	Montáž měděných kabelů CYKY, CYKYD, CYKYDY, NYM, NYY, YSLY 750 V 4x16mm <sup>2</sup> uložených volně	m	650,000	50,00	32 500,00	
16	M	341110800	kabel silový s Cu jádrem CYKY 4x16 mm <sup>2</sup>	m	650,000	207,47	134 855,50	
17	K	220111777	Montáž vedení uzemňovací v zemi z drátu FeZn do D 10 mm	m	564,500	40,54	22 884,83	
18	M	354410730	drát průměr 10 mm FeZn	kg	350,000	40,15	14 052,50	
P			Poznámka k položce: Hmotnost: 0,62 kg/m					
19	K	460200154	Hloubení kabelových nezapažených rýh ručně š 35 cm, hl 70 cm, v hornině tř 4	m	450,000	248,32	111 744,00	
20	K	460200304	Hloubení kabelových nezapažených rýh ručně š 50 cm, hl 120 cm, v hornině tř 4	m	110,000	608,11	66 892,10	
21	K	460421124	Lože kabelů z písku a štěrkopisku tl 10 cm nad kabel, kryté beton deskou 50x15 cm, š lože do 50 cm	m	450,000	109,91	49 459,50	
22	M	583373030	štěrkopisek frakce 0-8	t	31,500	378,12	11 910,78	
VV					450*0,35*0,2		31,500	
VV					Součet		31,500	
23	K	220182013	Oddělení souběhu trasy od silového kabelu betonovou deskou včetně desky	m	250,000	90,27	22 567,50	
24	K	460560154	Zásyp rýh ručně šířky 35 cm, hloubky 70 cm, z horniny třídy 4	m	450,000	96,01	43 204,50	
25	K	460560304	Zásyp rýh ručně šířky 50 cm, hloubky 120 cm, z horniny třídy 4	m	110,000	235,14	25 865,40	

PČ	Typ	Kód	Popis	MJ	Množství	J.cena [CZK]	Cena celkem [CZK]	Cenová soustava
26	K	899621R01	Obetonování trubky PVC betonem tř. B7,5 tl do 150 mm trub DN 100	m	110,000	547,43	60 217,30	
27	K	460490012	Krytí kabelů výstražnou fólií šířky 25 cm	m	520,000	4,05	2 106,00	
28	M	2832341.1	fólie varovná PE šíře 22 cm	m	572,000	3,85	2 202,20	
29	K	460050704	Hloubení nezapažených jam pro stožáry veřejného osvětlení ručně v hornině tř 4	m3	3,200	1 189,20	3 805,44	
30	K	460100002	pouzdrový základ VO mimo trasu kabelu pr.0,25/1,5m	ks	5,000	8 152,90	40 764,50	
31	K	460100R01	Oprava betonového základu po zatažení kabeláže do stožáru	ks	1,000	3 796,68	3 796,68	
32	K	210204011	Montáž stožárů osvětlení ocelových samostatně stojících délky do 12 m	ks	1,000	2 500,02	2 500,02	
33	M	316740R02	Ohraňený stožár - výšky 10m OSV-100.43.060	kus	1,000	12 088,26	12 088,26	
34	K	210202016	Montáž svítidel výbojkových průmyslových stropních závěsných parkových na sloupek	kus	12,000	364,87	4 378,44	
35	M	348341R02	Svítilno na stožáru bez výložníku 1/70W s nástavcem	kus	12,000	5 394,12	64 729,44	
36	K	210204201	Montáž elektrovýzbroje stožárů osvětlení 1 okruh	kus	2,000	337,84	675,68	
37	M	345628R	svorkovnice stožárová 1,5 až 35mm2	kus	2,000	619,05	1 238,10	
38	K	220261661	Značení trasy vedení	m	520,000	68,92	35 838,40	
P			Poznámka k položce: - zaměření nově provedené trasy vč. osazení popisných štítků na stožáry (13 kusů)					
39	K	HZS2222	Hodinová zúčtovací sazba elektrikář odborný	hod	10,000	878,39	8 783,90	
P			Poznámka k položce: - výchozí revizní zpráva					
40	K	162-R01	Odvoz demontovaného materiálu do skladu ELTODO	soubor	1,000	12 837,94	12 837,94	
41	K	162701105	Vodorovné přemístění do 10000 m výkopku/sypaniny z horniny tř. 1 až 4	m3	34,700	462,17	16 037,30	
	vv		pro lože					
	vv		450*0,35*0,2		31,500			
	vv		pro základy stožárů					
	vv		3,2		3,200			
	vv		Součet		34,700			
42	K	171201211	Poplatek za uložení odpadu ze sypaniny na skládce (skládkovné)	t	55,520	368,09	20 436,36	
	vv		34,7*1,6		55,520			
43	K	460620014	provizorní úprava terénu třída zeminy 4	m2	560,000	20,27	11 351,20	

PČ	Typ	Kód	Popis	MJ	Množství	J.cena [CZK]	Cena celkem [CZK]	Cenová soustava
	VV		450+110		560,000			
	VV		Součet		560,000			
	D	29-M	Ostatní náklady				322,34	
44	K	711112002	Provedení izolace proti zemní vlhkosti svislé za studena lakem asfaltovým	m2	2,355	101,35	238,68	
	VV		5*0,15*3,14*1		2,355			
45	M	111631520	lak asfaltový RENOLAK ALN bal. 9 kg	t	0,001	83 655,77	83,66	
	P		Poznámka k položce: Spotřeba: 0,3-0,5 kg/m2					
	VV		5*0,15*3,14*1*0,5*0,001		0,001			
	VV		Součet		0,001			

# Struktura údajů, formát souboru a metodika pro zpracování

## Struktura

Soubor je složen ze záložky Rekapitulace stavby a záložek s názvem soupisu prací pro jednotlivé objekty ve formátu XLSX. Každá ze záložek přitom obsahuje ještě samostatné sestavy vymezené orámováním a nadpisem sestavy.

**Rekapitulace stavby** obsahuje sestavu Rekapitulace stavby a Rekapitulace objektů stavby a soupisů prací.  
v sestavě **Rekapitulace stavby** jsou uvedeny informace identifikační předmět veřejné zakázky na stavební práce, KSO, CC-CZ, CZ-CPV, CZ-CPA a rekapitulaci celkové nabídkové ceny uchazeče.

V sestavě **Rekapitulace objektů stavby a soupisů prací** je uvedena rekapitulace stavebních objektů, inženýrských objektů, provozních souborů, vedlejších a ostatních nákladů a ostatních nákladů s rekapitulací nabídkové ceny za jednotlivé soupisy prací. Na základě údaje Typ je možné identifikovat, zda se jedná o objekt nebo soupis prací pro daný objekt:

STA	Stavební objekt pozemní
ING	Stavební objekt inženýrský
PRO	Provozní soubor
VON	Vedlejší a ostatní náklady
OST	Ostatní
Soupis	Soupis prací pro daný typ objektu

**Soupis prací** pro jednotlivé objekty obsahuje sestavy Krycí list soupisu, Rekapitulace členění soupisu prací, Soupis prací. Za soupis prací může být považován i objekt stavby v případě, že neobsahuje podřízenou zakázku.

Krycí list soupisu obsahuje rekapitulaci informací o předmětu veřejné zakázky ze sestavy Rekapitulace stavby, informaci o zařazení objektu do KSO, CC-CZ, CZ-CPV, CZ-CPA a rekapitulaci celkové nabídkové ceny uchazeče za aktuální soupis prací.

**Rekapitulace členění soupisu prací** obsahuje rekapitulaci soupisu prací ve všech úrovních členění soupisu tak, jak byla tato členění použita (např. stavební díly, funkční díly, případně jiné členění) s rekapitulací nabídkové ceny.

Soupis prací obsahuje položky veškerých stavebních nebo montážních prací, dodávek materiálů a služeb nezbytných pro zhotovení stavebního objektu, inženýrského objektu, provozního souboru, vedlejších a ostatních nákladů.

Pro položky soupisu prací se zobrazují následující informace:

PČ	Pořadové číslo položky v aktuálním soupisu
Typ	Typ položky: K - konstrukce, M - materiál, PP - plný popis, PSC - poznámka k souboru cen, P - poznámka k položce, VV - výkaz výměr
Kód	Kód položky
Popis	Zkrácený popis položky
MJ	Měrná jednotka položky
Množství	Množství v měrné jednotce
J.cena	Jednotková cena položky. Zadání může obsahovat namísto J.ceny sloupce J.materiál a J.montáž, jejichž součet definuje J.cenu položky.
Cena celkem	Celková cena položky daná jako součin množství a j.ceny
Cenová soustava	Příslušnost položky do cenové soustavy

Ke každé položce soupisu prací se na samostatných řádcích může zobrazovat:

- Plný popis položky
- Poznámka k souboru cen a poznámka zadavatele
- Výkaz výměr

Pokud je k řádku výkaz výměr evidovaný údaj ve sloupci Kód, jedná se o definovaný odkaz, na který se může odvolávat výkaz výměr z jiné položky.

## Metodika pro zpracování

Jednotlivé sestavy jsou v souboru provázány. Editovatelné pole jsou zvýrazněny žlutým podbarvením, ostatní pole neslouží k editaci a nesmí být jakkoliv modifikovány.

Uchazeč je pro podání nabídky povinen vyplnit žlutě podbarvená pole:

Pole Uchazeč v sestavě Rekapitulace stavby - zde uchazeč vyplní svůj název (název subjektu)

Pole IČ a DIČ v sestavě Rekapitulace stavby - zde uchazeč vyplní svoje IČ a DIČ

Datum v sestavě Rekapitulace stavby - zde uchazeč vyplní datum vytvoření nabídky

J.cena = jednotková cena v sestavě Soupis prací o maximálním počtu desetinných míst uvedených v poli

- pokud sestavy soupisů prací obsahují pole J.cena, musí být všechna tato pole vyplněna nenulovými kladnými číslicemi

Poznámka - nepovinný údaj pro položku soupisu

V případě, že sestavy soupisů prací neobsahují pole J.cena, potom ve všech soupisech prací obsahují pole:

- J.materiál - jednotková cena materiálu
- J.montáž - jednotková cena montáže

Uchazeč je v tomto případě povinen vyplnit všechna pole J.materiál a pole J.montáž nenulovými kladnými číslicemi. V případech, kdy položka neobsahuje žádný materiál je přípustné, aby pole J.materiál bylo vyplněno nulou. V případech, kdy položka neobsahuje žádnou montáž je přípustné, aby pole J.montáž bylo vyplněno nulou. Není však přípustné, aby obě pole - J.materiál, J.montáž byly u jedné položky vyplněny nulou.

## Rekapitulace stavby

Název atributu	Povinný (A/N)	Popis	Typ	Max. počet znaků
Kód	A	Kód stavby	String	20
Stavba	A	Název stavby	String	120
Místo	N	Místo stavby	String	50
Datum	A	Datum vykonaného exportu	Date	
KSO	N	Klasifikace stavebního objektu	String	15
CC-CZ	N	Klasifikace stavebních děl	String	15
CZ-CPV	N	Společný slovník pro veřejné zakázky	String	20
CZ-CPA	N	Klasifikace produkce podle činností	String	20
Zadavatel	N	Zadavatel zadání	String	50
IČ	N	IČ zadavatele zadání	String	20
DIČ	N	DIČ zadavatele zadání	String	20
Uchazeč	N	Uchazeč veřejné zakázky	String	50
Projektant	N	Projektant	String	50
Poznámka	N	Poznámka k zadání	String	255
Sazba DPH	A	Rekapitulace sazeb DPH u položek soupisů	eGSazbaDph	
Základna DPH	A	Základna DPH určena součtem celkové ceny z položek soupisů	Double	
Hodnota DPH	A	Hodnota DPH	Double	
Cena bez DPH	A	Celková cena bez DPH za celou stavbu. Sčítává se ze všech listů.	Double	
Cena s DPH	A	Celková cena s DPH za celou stavbu	Double	

## Rekapitulace objektů stavby a soupisů prací

Název atributu	Povinný (A/N)	Popis	Typ	Max. počet znaků
Kód	A	Přebírá se z Rekapitulace stavby	String	20
Stavba	A	Přebírá se z Rekapitulace stavby	String	120
Místo	N	Přebírá se z Rekapitulace stavby	String	50
Datum	A	Přebírá se z Rekapitulace stavby	Date	
Zadavatel	N	Přebírá se z Rekapitulace stavby	String	50
Projektant	N	Přebírá se z Rekapitulace stavby	String	50
Uchazeč	N	Přebírá se z Rekapitulace stavby	String	50
Kód	A	Kód objektu	String	20
Objektu, Soupis prací	A	Název objektu	String	120
Cena bez DPH	A	Cena bez DPH za daný objekt	Double	
Cena s DPH	A	Cena spolu s DPH za daný objekt	Double	
Typ	A	Typ zakázky	eGTypZakazky	



### Krycí list soupisu

Název atributu	Povinný (A/N)	Popis	Typ	Max. počet znaků
Stavba	A	Přebírá se z Rekapitulace stavby	String	120
Objekt	A	Kód a název objektu	String	20 + 120
Soupis	A	Kód a název soupisu	String	20 + 120
KSO	N	Klasifikace stavebního objektu	String	15
CC-CZ	N	Klasifikace stavebních děl	String	15
CZ-CPV	N	Společný slovník pro veřejné zakázky	String	20
CZ-CPA	N	Klasifikace produkce podle činnosti	String	20
Místo	N	Přebírá se z Rekapitulace stavby	String	50
Zadavatel	N	Přebírá se z Rekapitulace stavby	String	50
Uchazeč	N	Přebírá se z Rekapitulace stavby	String	50
Projektant	N	Přebírá se z Rekapitulace stavby	String	50
Poznámka	N	Poznámka k soupisu prací	String	255
Sazba DPH	A	Rekapitulace sazeb DPH na položkách aktuálního soupisu	eGSazbaDph	
Základna DPH	A	Základna DPH určena součtem celkové ceny z položek aktuálního soupisu	Double	
Hodnota DPH	A	Hodnota DPH	Double	
Cena bez DPH	A	Cena bez DPH za daný soupis	Double	
Cena s DPH	A	Cena s DPH za daný soupis	Double	

### Rekapitulace členění soupisu prací

Název atributu	Povinný (A/N)	Popis	Typ	Max. počet znaků
Stavba	A	Přebírá se z Rekapitulace stavby	String	120
Objekt	A	Kód a název objektu, přebírá se z Krycího listu soupisu	String	20 + 120
Soupis	A	Kód a název objektu, přebírá se z Krycího listu soupisu	String	20 + 120
Místo	N	Přebírá se z Rekapitulace stavby	String	50
Datum	A	Přebírá se z Rekapitulace stavby	Date	
Zadavatel	N	Přebírá se z Rekapitulace stavby	String	50
Projektant	N	Přebírá se z Rekapitulace stavby	String	50
Uchazeč	N	Přebírá se z Rekapitulace stavby	String	50
Kód dílu - Popis	A	Kód a název dílu ze soupisu	String	20 + 100
Cena celkem	A	Cena celkem za díl ze soupisu	Double	

### Soupis prací

Název atributu	Povinný (A/N)	Popis	Typ	Max. počet znaků
Stavba	A	Přebírá se z Rekapitulace stavby	String	120
Objekt	A	Kód a název objektu	String	20 + 120
Soupis	A	Přebírá se z Krycího listu soupisu	String	20 + 120
Místo	N	Přebírá se z Krycího listu soupisu	String	50
Datum	A	Přebírá se z Krycího listu soupisu	Date	
Zadavatel	N	Přebírá se z Krycího listu soupisu	String	50
Projektant	N	Přebírá se z Krycího listu soupisu	String	50
Uchazeč	N	Přebírá se z Krycího listu soupisu	String	50
PČ	A	Pořadové číslo položky soupisu	Long	
Typ	A	Typ položky soupisu	eGTypPoložky	1
Kód	A	Kód položky ze soupisu	String	20
Popis	A	Popis položky ze soupisu	String	255
MJ	A	Měrná jednotka položky	String	10
Množství	A	Množství položky soupisu	Double	
J.Cena	A	Jednotková cena položky	Double	
Cena celkem	A	Cena celkem vypočtena jako J.Cena * Množství	Double	
Cenová soustava	N	Zařazení položky do cenové soustavy	String	50
p	N	Poznámka položky ze soupisu	Memo	
psc	N	Poznámka k souboru cen ze soupisu	Memo	
pp	N	Plný popis položky ze soupisu	Memo	
vv	N	Výkaz výměr (figura, výraz, výměra) ze soupisu	Text,Text,Double	20, 150
DPH	A	Sazba DPH pro položku	eGSazbaDPH	

## Datová věta

Typ věty	Hodnota	Význam
eGSazbaDPH	základní	Základní sazba DPH
	snížená	Snížená sazba DPH
	nulová	Nulová sazba DPH
	zákl. přenesená	Základní sazba DPH přenesená
	sníž. přenesená	Snížená sazba DPH přenesená
eGTypZakazky	STA	Stavební objekt
	PRO	Provozní soubor
	ING	Inženýrský objekt
	VON	Vedlejší a ostatní náklady
	OST	Ostatní náklady
eGTypPolozky	1	Položka typu HSV
	2	Položka typu PSV
	3	Položka typu M
	4	Položka typu OST

# REKAPITULACE STAVBY

Kód: 20180727-6  
Stavba: TV Hloubětín\_0006-VV

KSO:  
Místo: k.ú. Hloubětín, Praha

Zadavatel:  
Magistrát HMP, OTV

Uchazeč:  
STRABAG a.s., Na Bětidle 198/21, 150 00 Praha 5

Projektant:  
Inpar s.r.o.

Poznámka:

CC-CZ:  
Datum: 15.08.2018

IČ:  
DIČ:  
IČ: 60838744  
DIČ: CZ60838744

IČ:  
DIČ:

**Cena bez DPH** **15 269 791,63**

	Sazba daně	Základ daně	Výše daně
DPH základní	21,00%	15 269 791,63	3 206 656,24
DPH snížená	15,00%	0,00	0,00

<b>Cena s DPH</b>	<b>v</b>	<b>CZK</b>	<b>18 476 447,87</b>
-------------------	----------	------------	----------------------

# REKAPITULACE OBJEKTŮ STAVBY A SOUPISŮ PRACÍ

Kód: 20180727-6

Stavba: TV Hloubetin\_0006-VV

Místo: k.ú. Hloubětín, Praha

Datum: 15.08.2018

Zadavatel: Magistrát HMP, OTV

Projektant: Inpar s.r.o.

Uchazeč: STRABAG a.s., Na Bělidle 198/21, 150 00 Praha 5

Kód	Objekt, Soupis prací	Cena bez DPH [CZK]	Cena s DPH [CZK]	Typ
<b>Náklady stavby celkem</b>		<b>15 269 791,63</b>	<b>18 476 447,87</b>	
01	ulice Zelenečská	14 367 123,99	17 384 220,03	STA
02	veřejné osvětlení	902 667,64	1 092 227,84	STA

# KRYCÍ LIST SOUPISU

Stavba:

TV Hloubetin\_0006-VV

Objekt:

**01 - ulice Zelenečská**

KSO:

Místo:

Zadavatel:

Magistrát HMP, OTV

Uchazeč:

STRABAG a.s., Na Bětidle 198/21, 150 00 Praha 5

Projektant:

Inpar s.r.o.

Poznámka:

CC-CZ:

Datum: 15.08.2018

IČ:

DIČ:

IČ:

60838744

DIČ:

CZ60838744

IČ:

DIČ:

---

**Cena bez DPH**

**14 367 123,99**

	Základ daně	Sazba daně	Výše daně
DPH základní	14 367 123,99	21,00%	3 017 096,04
DPH snížená	0,00	15,00%	0,00

---

**Cena s DPH**

**v CZK**

**17 384 220,03**

# REKAPITULACE ČLENĚNÍ SOUPISU PRACÍ

Stavba:

TV Hloubetin\_0006-VV

Objekt:

**01 - ulice Zelenečská**

Místo:

Datum: 15.08.2018

Zadavatel:

Magistrát HMP, OTV

Projektant: Inpar s.r.o.

Uchazeč:

STRABAG a.s., Na Bělidle 198/21, 150 00 Praha 5

Kód dílu - Popis

Cena celkem [CZK]

## Náklady soupisu celkem

**14 367 123,99**

### HSV - Práce a dodávky HSV

**14 367 123,99**

1 - Zemní práce	4 662 207,97
11 - Zemní práce - přípravné a přidružené práce	55 207,27
18 - Zemní práce - povrchové úpravy terénu	171 523,41
571 - Skladba 1, 2 a 4 - vozovka obsluž. komun., napojení na stáv. komunikace a parkovací pruh	2 195 891,50
572 - Skladba 3 a 5 - Parkovací pruhy v zálivech, vjezdy na parcely, stání pro kontejnery	2 298 764,11
573 - Skladba 6 - dlážděné chodníky	940 173,72
591 - Obrubníky, krajníky	1 842 725,79
8 - Trubní vedení	384 159,84
91 - Doplňující konstrukce a práce pozemních komunikací, letišť a ploch	141 462,00
96 - Bourání konstrukcí	1 545 549,07
99 - Přesuny hmot	129 459,31

# SOUPIS PRACÍ

Stavba:

TV Hloubetin\_0006-VV

Objekt:

**01 - ulice Zelenečská**

Místo:

Datum: 15.08.2018

Zadavatel:

Magistrát HMP, OTV

Projektant: Inpar s.r.o.

Uchazeč:

STRABAG a.s., Na Bělidle 198/21, 150 00 Praha 5

PČ	Typ	Kód	Popis	MJ	Množství	J.cena [CZK]	Cena celkem [CZK]	Cenová soustava
----	-----	-----	-------	----	----------	--------------	-------------------	-----------------

## Náklady soupisu celkem

**14 367 123,99**

D HSV

Práce a dodávky HSV

**14 367 123,99**

D 1

Zemní práce

**4 662 207,97**

1	K	119001204	Úprava zemin vápnem tl vrstvy 500 mm	m2	6 150,000	142,63	877 174,50	
	VV		úprava pláně a aktivní zóny pod plochami, určenými pro pojezd motorových vozidel, vč. stání					
	VV		4000		4 000,000			
	VV		úprava pláně a aktivní zóny pod chodníky					
	VV		2150		2 150,000			
	VV		Součet		6 150,000			
2	K	122201102	Odkopávky a prokopávky nezapažené v hornině tř. 3 objem do 1000 m3	m3	4 785,000	104,86	501 755,10	
	VV		výkop pro chodník - konstrukce po novou pláň					
	VV		2150*0,2		430,000			
	VV		výkop pro komunikaci - konstrukce po novou pláň					
	VV		(2350+1650)*0,32		1 280,000			
	VV		výkop aktivní zóny pod plochami, určenými pro pojezd motorových vozidel, vč. stání					
	VV		4000*0,5		2 000,000			
	VV		výkop aktivní zóny pod chodníky					
	VV		2150*0,5		1 075,000			
	VV		Součet		4 785,000			
3	K	132201101	Hloubení rýh š do 600 mm v hornině tř. 3 objemu do 100 m3	m3	29,040	6 594,94	191 517,06	

PČ	Typ	Kód	Popis	MJ	Množství	J.cena [CZK]	Cena celkem [CZK]	Cenová soustava
	VV		pro kanalizační přípojku					
	VV		36*0,6*0,6		12,960			
	VV		pro drenáž					
	VV		402*0,2*0,2		16,080			
	VV		Součet		29,040			
4	K	162701105	Vodorovné přemístění do 10000 m výkopku/sypaniny z horniny tř. 1 až 4	m3	1 731,480	135,77	235 083,04	
	VV		výkop pro chodník - konstrukce po novou pláň					
	VV		2150*0,2		430,000			
	VV		výkop pro komunikaci - konstrukce po novou pláň					
	VV		(2350+1650)*0,32		1 280,000			
	VV		výkop pro drenáž a kanalizaci					
	VV		29,04-7,56		21,480			
	VV		Součet		1 731,480			
5	K	162701109	Příplatek k vodorovnému přemístění výkopku/sypaniny z horniny tř. 1 až 4 ZKD 1000 m přes 10000 m	m3	17 314,800	3,80	65 796,24	
	VV		1731,48*10		17 314,800			
	VV		Součet		17 314,800			
6	K	171201211	Poplatek za uložení odpadu ze sypaniny na skládce (skládkovné)	t	2 770,368	322,18	892 557,16	
	VV		1731,48*1,6		2 770,368			
97	K	175151101	Obsypání potrubí strojně sypaninou z vhodných hornin tř. 1 až 4 nebo materiálem připraveným podél výkopu ve vzdálenosti do 3 m od jeho kraje, pro jakoukoliv hloubku výkopu a míru zhutnění bez prohození sypaniny	m3	7,560	11 031,53	83 398,37	CS ÚRS 2017 01
	VV		Zásyp kameninového potrubí kanalizace					
	VV		36*0,6*0,35		7,560			
7	K	181951102	Úprava pláně v hornině tř. 1 až 4 se zhutněním	m2	6 150,000	27,87	171 400,50	
	VV		úprava pláně a aktivní zóny pod plochami,					
	VV		určenými pro pojezd motorových vozidel, vč. stání					
	VV		4000		4 000,000			
	VV		úprava pláně a aktivní zóny pod chodníky					
	VV		2150		2 150,000			
	VV		Součet		6 150,000			
8	K	561081121	Zřízení podkladu ze zeminy upravené hydraulickými pojivy (Road Mix) tl do 500 mm plochy do 5000 m2	m2	6 150,000	267,24	1 643 526,00	
	VV		výkop aktivní zóny pod plochami, určenými pro pojezd motorových vozidel, vč. stání					
	VV		4000		4 000,000			
	VV		výkop aktivní zóny pod chodníky					
	VV		2150		2 150,000			
	VV		Součet		6 150,000			



PČ	Typ	Kód	Popis	MJ	Množství	J.cena [CZK]	Cena celkem [CZK]	Cenová soustava
<b>D 11</b>			<b>Zemní práce - přípravné a přidružené práce</b>					<b>55 207,27</b>
9	K	111201101	Odstranění křovin a stromů průměru kmene do 100 mm i s kořeny z celkové plochy do 1000 m <sup>2</sup>	m <sup>2</sup>	197,000	45,05	8 874,85	
10	K	112101102	Kácení stromů listnatých D kmene do 500 mm	kus	4,000	5 791,55	23 166,20	
11	K	112101122	Kácení stromů jehličnatých D kmene do 500 mm	kus	2,000	5 791,55	11 583,10	
12	K	112201102	Odstranění pařezů D do 500 mm	kus	6,000	1 930,52	11 583,12	
<b>D 18</b>			<b>Zemní práce - povrchové úpravy terénu</b>					<b>171 523,41</b>
13	K	162601102	Vodorovné přemístění do 5000 m výkopku/sypaniny z horniny tř. 1 až 4	m <sup>3</sup>	105,200	46,33	4 873,92	
	VV		526*0,2		105,200			
	VV		Součet		105,200			
14	M	581213R01	Zemina - substrát 50%orn.50%písek, dodávka	t	168,320	707,86	119 147,00	
	VV		105,2*1,6		168,320			
15	K	181111111	Plošná úprava terénu do 500 m <sup>2</sup> zemina tř 1 až 4 nerovnosti do +/- 100 mm v rovině a svahu do 1:5	m <sup>2</sup>	526,000	20,59	10 830,34	
16	K	181301103	Rozprostření ornice tl vrstvy do 200 mm pl do 500 m <sup>2</sup> v rovině nebo ve svahu do 1:5	m <sup>2</sup>	526,000	30,89	16 248,14	
17	K	181411131	Založení parkového trávníku výsevem plochy do 1000 m <sup>2</sup> v rovině a ve svahu do 1:5	m <sup>2</sup>	526,000	19,31	10 157,06	
18	M	005724100	osivo směs travní parková	kg	17,533	141,57	2 482,15	
	VV		526/30		17,533			
	VV		Součet		17,533			
19	K	181951101	Úprava pláně v hornině tř. 1 až 4 bez zhutnění	m <sup>2</sup>	526,000	11,58	6 091,08	
20	K	183403153	Obdělání půdy hrabáním v rovině a svahu do 1:5	m <sup>2</sup>	526,000	3,22	1 693,72	
<b>D 571</b>			<b>Skladba 1, 2 a 4 - vozovka obsluž. komun., napojení na stáv. komunikace a parkovací pruh</b>					<b>2 195 891,50</b>
21	K	564861111	Podklad ze šterkodrtě ŠD tl 200 mm	m <sup>2</sup>	1 800,000	245,78	442 404,00	
P			Poznámka k položce: šterkodrt' 0163 vč. rozšíření pod obrubu					
22	K	565145111	Asfaltový beton vrstva podkladní ACP 16 (obalované kamenivo OKS) tl 60 mm š do 3 m	m <sup>2</sup>	1 501,000	397,93	597 292,93	

PČ	Typ	Kód	Popis	MJ	Množství	J.cena [CZK]	Cena celkem [CZK]	Cenová soustava
	P		<i>Poznámka k položce: asf. bet. ACP 16+ 50/70</i>					
23	K	567122111	Podklad ze směsi stmelené cementem SC C 8/10 (KSC I) tl 120 mm	m2	1 800,000	286,70	516 060,00	
	P		<i>Poznámka k položce: směs stm. cem. SC 0/32 C8/10</i>					
24	K	573111112	Postřík živičný infiltrační s posypem z asfaltu množství 1 kg/m2	m2	1 501,000	30,97	46 485,97	
	P		<i>Poznámka k položce: PI-E 0,80kg/m2</i>					
25	K	573211111	Postřík živičný spojovací z asfaltu v množství do 0,70 kg/m2	m2	1 501,000	23,02	34 553,02	
	P		<i>Poznámka k položce: PS-A 0,25kg/m2</i>					
26	K	577134131	Asfaltový beton vrstva obrusná ACO 11 (ABS) tř. I tl 40 mm š do 3 m z modifikovaného asfaltu	m2	1 501,000	297,58	446 667,58	
	P		<i>Poznámka k položce: asf. bet. ACO 11 50/70</i>					
27	K	919726123	Geotextilie pro ochranu, separaci a filtraci netkaná měrná hmotnost do 500 g/m2	m2	1 800,000	62,46	112 428,00	
D	572		<b>Skladba 3 a 5 - Parkovací pruhy v zálivech, vjezdy na parcely, stání pro kontejnery</b>				<b>2 298 764,11</b>	
28	K	564801112	Podklad ze šterkodrtě ŠD tl 40 mm	m2	1 886,000	53,95	101 749,70	
	P		<i>Poznámka k položce: ložná vrstva , 4/8</i>					
29	K	564851111	Podklad ze šterkodrtě ŠD tl 150 mm	m2	2 100,000	184,33	387 093,00	
	P		<i>Poznámka k položce: šterkodrt' 0/63 vč. rozšíření pod obrubu</i>					
30	K	564952111	Podklad z mechanicky zpevněného kameniva MZK tl 150 mm	m2	2 100,000	312,87	657 027,00	
	P		<i>Poznámka k položce: MZK 0/32</i>					
31	K	596212230	Kladení zámkové dlažby pozemních komunikací tl 80 mm skupiny C pl do 50 m2	m2	1 886,000	331,88	625 925,68	
32	K	596212234	Příplatek za kombinaci dvou barev u betonových dlažeb pozemních komunikací tl 80 mm skupiny C	m2	9,584	33,19	318,09	
33	M	5924531.0	dlažba 20 x 10 x 8 cm přírodní	m2	1 752,339	200,92	352 079,95	
VV			Parkovací stání					
VV			1886		1 886,000			
VV			nevidomí - odpočet					

PČ	Typ	Kód	Popis	MJ	Množství	J.cena [CZK]	Cena celkem [CZK]	Cenová soustava
	VV		9,584		9,584			
	VV		vjezdy odpočet					
	VV		-(8,2*2+4,8*2+3,3*2+10,8+15,7+11,2+6,85+3,9+16,15+4,7)- (2,05*0,4*2+3*0,4+2,6*0,4))		-98,020			
	VV		pruhy parkovišť					
	VV		-(6,75*(12+31+6+6+1+10+1)*0,1)		-45,225			
	VV		Součet		1 752,339			
34	M	5924526.1	dlažba pro nevidomé 20 x 10 x 8 cm červená	m2	10,063	476,22	4 792,20	
	VV		(2,6+2,2+4,7+3+3,75+2,11+3,5+2,1)*0,4		9,584			
	VV		Součet		9,584			
	VV		9,584*1,05 'Přepočtené koeficientem množství		10,063			
35	M	5924526.3	dlažba 20 x 10 x 8 cm červená	m2	150,407	256,72	38 612,49	
	VV		vjezdy					
	VV		(8,2*2+4,8*2+3,3*2+10,8+15,7+11,2+6,85+3,9+16,15+4,7)-(2,05*0,4*2+3*0,4+2,6*0,4)		98,020			
	VV		pruhy parkovišť					
	VV		6,75*(12+31+6+6+1+10+1)*0,1		45,225			
	VV		Součet		143,245			
	VV		143,245*1,05 'Přepočtené koeficientem množství		150,407			
36	K	919726123	Geotextilie pro ochranu, separaci a filtraci netkaná měrná hmotnost do 500 g/m2	m2	2 100,000	62,46	131 166,00	
D 573			<b>Skladba 6 - dlážděné chodníky</b>				<b>940 173,72</b>	
37	K	564801111	Podklad ze šterkodrtě ŠD tl 30 mm	m2	1 093,000	40,46	44 222,78	
	P		<i>Poznámka k položce: ložná vrstva , 4/8</i>					
38	K	564851111	Podklad ze šterkodrtě ŠD tl 150 mm	m2	1 350,000	184,33	248 845,50	
	P		<i>Poznámka k položce: šterkodrt' 0/32 vč. rozšíření</i>					
39	K	596211132	Kladení zámkové dlažby komunikací pro pěší tl 60 mm skupiny C pl do 300 m2	m2	1 093,000	331,88	362 744,84	
40	K	596211134	Příplatek za kombinaci dvou barev u kladení betonových dlažeb komunikací pro pěší tl 60 mm skupiny C	m2	27,416	33,19	909,94	
	VV		37-9,584		27,416			
	VV		Součet		27,416			
41	M	5924526.6	dlažba pro nevidomé 20 x 10 x 6 cm červená	m2	30,362	438,04	13 299,77	
	VV		38,5-9,584		28,916			
	VV		28,916*1,05 'Přepočtené koeficientem množství		30,362			

PČ	Typ	Kód	Popis	MJ	Množství	J.cena [CZK]	Cena celkem [CZK]	Cenová soustava
42	M	5924530,0	dlažba 20 x 10 x 6 cm přírodní	m2	1 118,863	162,32	181 613,84	
	VV		1093-27,416		1 065,584			
	VV		Součet		1 065,584			
	VV		1065,584*1,05 Přepočtené koeficientem množství		1 118,863			
43	K	919726123	Geotextilie pro ochranu, separaci a filtraci netkaná měrná hmotnost do 500 g/m2	m2	1 417,500	62,46	88 537,05	
	VV		1350*1,05 Přepočtené koeficientem množství		1 417,500			
<b>D 591</b>			<b>Obrubníky, krajníky</b>				<b>1 842 725,79</b>	
44	K	916131213	Osazení silničního obrubníku betonového stojatého s boční opěrou do lože z betonu prostého	m	637,000	307,27	195 730,99	
	P		<i>Poznámka k položce: beton C16/20 n XF1</i>					
45	M	592174530	obrubník betonový chodníkový ABO 010-19 100x15x25 cm, přímý	kus	668,850	95,63	63 962,13	
46	K	916241213	Osazení obrubníku kamenného stojatého s boční opěrou do lože z betonu prostého	m	856,000	443,31	379 473,36	
	P		<i>Poznámka k položce: beton C16/20 n XF1</i>					
47	M	583803730	obrubník kamenný přímý, žlutá, OP6 15x25	m	898,800	920,21	827 084,75	
	P		<i>Poznámka k položce: 1 bm = 104 kg</i>					
48	K	916331112	Osazení zahradního obrubníku betonového do lože z betonu s boční opěrou	m	559,000	267,93	149 772,87	
	P		<i>Poznámka k položce: beton C16/20 n XF1</i>					
49	M	592173030	obrubník betonový zahradní přírodní šedá ABO 6/20 50x5x20 cm	kus	1 173,900	24,57	28 842,72	
	P		<i>Poznámka k položce: spotřeba: 2 kus/m</i>					
	VV		559*2		1 118,000			
	VV		1118*1,05 Přepočtené koeficientem množství		1 173,900			
50	K	916991121	Lože pod obrubníky, krajníky nebo obruby z dlažebních kostek z betonu prostého	m3	102,600	1 928,45	197 858,97	
	P		<i>Poznámka k položce: beton C16/20 n XF1</i>					
<b>D 8</b>			<b>Trubní vedení</b>				<b>384 159,84</b>	
51	K	211571121	Výplň odvodňovacích žebor nebo trativodů kamenivem drobným těžným	m3	43,391	1 238,57	53 742,79	
	VV		0,2*0,2*3, 14*402		50,491			

PČ	Typ	Kód	Popis	MJ	Množství	J.cena [CZK]	Cena celkem [CZK]	Cenová soustava
	VV		-0,075*0,075*3,14*402		-7,100			
	VV		Součet		43,391			
52	K	211971110	Zřízení opláštění žeber nebo trativodů geotextilií v rýze nebo zářezu sklonu do 1:2	m2	522,600	32,57	17 021,08	
	VV		402*1,3		522,600			
53	M	693110030	geotextilie tkaná (polypropylen) PK-TEX PP 40 215 g/m2	m2	548,730	23,49	12 889,67	
	VV		522,6*1,05 Přepočtené koeficientem množství		548,730			
54	K	212752213	Trativod z drenážních trubek plastových flexibilních D do 160 mm včetně lože otevřený výkop	m	402,000	140,98	56 673,96	
98	K	452312131	Podkladní a zajišťovací konstrukce z betonu prostého v otevřeném výkopu sedlové lože pod potrubí z betonu tř. C 12/15	m3	5,400	3 191,79	17 235,67	CS ÚRS 2017 01
	VV		pod kameninové potrubí kanalizace					
	VV		36*0,6*0,25		5,400			
55	K	831352121	Montáž potrubí z trub kameninových hrdlových s integrovaným těsněním výkop sklon do 20 % DN 200	m	36,000	212,36	7 644,96	
	VV		12*3		36,000			
	VV		Součet		36,000			
56	M	597106760	trouba kameninová glazovaná DN200mm L1,50m spojovací systém F Třída 160	m	37,800	875,17	33 081,43	
	VV		36*1,05 Přepočtené koeficientem množství		37,800			
57	K	895941311	Zřízení vpusti kanalizační uliční z betonových dílců typ UVB-50	kus	12,000	1 724,60	20 695,20	
58	M	286143430	uliční vpust' DN 400 "vysoká" s usazovacím prostorem (87cm)	kus	12,000	5 791,55	69 498,60	
59	K	899201111	Osazení mříží litinových včetně rámu a košů na bahno hmotnosti do 50 kg	kus	12,000	386,10	4 633,20	
60	M	286617740	mříž dešťová obdélníková litinová 315/40t	kus	12,000	3 243,27	38 919,24	
61	K	8993311.1	Výšková úprava uličního vstupu nebo vpusti do 200 mm zvýšením nebo snížením poklopu, krycího hrnce, šoupěte nebo hydrantu	kus	27,000	1 930,52	52 124,04	
D	91		Doplňující konstrukce a práce pozemních komunikací, letišť a ploch				141 462,00	
62	K	599141111	Vyplnění spár mezi silničními dílci živičnou záplivkou	m	20,000	128,93	2 578,60	
	P		Poznámka k položce: Asf. modif. záplivka pro napojení na stáv. komunikaci					
63	K	914111111	Montáž svislé dopravní značky do velikosti 1 m2 objímkami na sloupek nebo konzolu	kus	17,000	476,19	8 095,23	
	VV		5+3+7+1+1		17,000			
64	M	404442580	značka svislá reflexní AL- 3M 500 x 700 mm	kus	15,000	1 222,66	18 339,90	

PČ	Typ	Kód	Popis	MJ	Množství	J.cena [CZK]	Cena celkem [CZK]	Cenová soustava
P			<i>Poznámka k položce:</i>					
			IP11c					
VV			IP12					
VV			7		7,000			
VV			IP11b					
VV			3		3,000			
VV			IP11c					
VV			5		5,000			
VV			Součet		15,000			
65	M	404441130	značka svislá reflexní zákazová B AL- 3M 700 mm	kus	2,000	1 351,36	2 702,72	
VV			B2					
VV			1		1,000			
VV			C2c					
VV			1		1,000			
VV			Součet		2,000			
66	K	914511112	Montáž sloupku dopravních značek délky do 3,5 m s betonovým základem a patkou	kus	17,000	450,45	7 657,65	
67	M	404452300	sloupek Zn 70 - 350	kus	17,000	701,42	11 924,14	
68	M	404452410	patka hliníková HP 70	kus	17,000	225,23	3 828,91	
69	M	404452540	víčko plastové na sloupek 70	kus	17,000	30,89	525,13	
70	K	915211116	Vodorovné dopravní značení retroreflexním žlutým plastem dělicí čáry souvislé šířky 125 mm	m	15,100	63,06	952,21	
VV			značení V12a					
VV			15,1		15,100			
VV			Součet		15,100			
71	K	915221112	Vodorovné dopravní značení bílým plastem vodící čáry šířky 250 mm retroreflexní	m	648,500	84,94	55 083,59	
VV			parkovací čáry V10d					
VV			592		592,000			
VV			místo pro přecházení V7b					
VV			15		15,000			
VV			vodící čára V4					
VV			41,5		41,500			
VV			Součet		648,500			
72	K	915231112	Vodorovné dopravní značení retroreflexním bílým plastem přechody pro chodce, šipky nebo symboly	m2	16,000	491,64	7 866,24	
VV			přechod V7					
VV			8		8,000			
VV			invalida V10f					

PČ	Typ	Kód	Popis	MJ	Množství	J.cena [CZK]	Cena celkem [CZK]	Cenová soustava
	VV		8		8,000			
	VV		Součet		16,000			
73	K	915611111	Předznačení vodorovného liniového značení	m	663,600	29,60	19 642,56	
	VV		15,1+648,5		663,600			
74	K	915621111	Předznačení vodorovného plošného značení	m2	16,000	141,57	2 265,12	
<b>D 96 Bourání konstrukcí</b>							<b>1 545 549,07</b>	
75	K	113106121	Rozebrání dlažeb komunikací pro pěší z betonových nebo kamenných dlaždic	m2	22,500	84,88	1 909,80	
	P		<i>Poznámka k položce: vybourání stáv. chodníků - bet. dlažba, velké formáty</i>					
76	K	113106122	Rozebrání dlažeb komunikací pro pěší z kamenných dlaždic	m2	28,500	106,10	3 023,85	
	P		<i>Poznámka k položce: vybourání stáv. chodníku - žulová dlažba</i>					
77	K	113106123	Rozebrání dlažeb komunikací pro pěší ze zámkových dlaždic	m2	2,000	84,88	169,76	
	P		<i>Poznámka k položce: vybourání stáv. chodníku - bet. dlažba - pro další použití</i>					
78	K	113107130	Odstranění podkladu pl do 50 m2 z betonu prostého tl 100 mm	m2	18,000	56,30	1 013,40	
	P		<i>Poznámka k položce: vybourání stáv. chodníků - beton</i>					
79	K	113107222	Odstranění podkladu pl přes 200 m2 z kameniva drceného tl 200 mm	m2	1 841,500	31,83	58 614,95	
	VV		22,5+18+1770,5+2+28,5		1 841,500			
	VV		Součet		1 841,500			
80	K	113107223	Odstranění podkladu pl přes 200 m2 z kameniva drceného tl 300 mm	m2	2 781,000	42,44	118 025,64	
81	K	113107241	Odstranění podkladu pl přes 200 m2 živičných tl 50 mm	m2	1 770,500	40,75	72 147,88	
	VV		chodníky					
	VV		1770,5		1 770,500			
82	K	113107243	Odstranění podkladu pl přes 200 m2 živičných tl 150 mm	m2	2 781,000	78,04	217 029,24	
	VV		komunikace					
	VV		2781		2 781,000			
	VV		Součet		2 781,000			
83	K	113202111	Výtrhání obrub krajníků obrubníků stojatých	m	1 383,000	117,33	162 267,39	
	VV		žul. obruby					
	VV		745,5		745,500			

PČ	Typ	Kód	Popis	MJ	Množství	J.cena [CZK]	Cena celkem [CZK]	Cenová soustava
	VV		bet. obruby					
	VV		637,5		637,500			
	VV		Součet		1 383,000			
84	K	899232110	Vybourání uličního vpusti do 200 mm	kus	5,000	1 019,21	5 096,05	
85	K	919735113	Řezání stávajícího živičného krytu hl do 150 mm	m	20,000	143,89	2 877,80	
86	K	966006132	Odstranění značek dopravních nebo orientačních se sloupky s betonovými patkami	kus	6,000	254,80	1 528,80	
87	K	997002611	Nakládání suti a vybouraných hmot	t	2 899,363	25,19	73 034,95	
88	K	997013831	Poplatek za uložení stavebního směsného odpadu na skládce (skládkovné)	t	301,387	218,79	65 940,46	
	VV		bet. dlažba					
	VV		5,738		5,738			
	VV		obrubníky					
	VV		283,515		283,515			
	VV		vpusti					
	VV		1,614		1,614			
	VV		značky					
	VV		0,492		0,492			
	VV		kam. dlažba					
	VV		6,698		6,698			
	VV		beton z chodníku					
	VV		3,33		3,330			
	VV		Součet		301,387			
89	K	997221551	Vodorovná doprava suti ze sypkých materiálů do 1 km	t	2 600,788	73,60	191 418,00	
	VV		bet. chodník					
	VV		3,33		3,330			
	VV		asfalty					
	VV		173,509+878,796		1 052,305			
	VV		vybourané kamenivo					
	VV		432,753+1112,4		1 545,153			
	VV		Součet		2 600,788			
90	K	997221559	Příplatek ZKD 1 km u vodorovné dopravy suti ze sypkých materiálů	t	26 007,880	0,69	17 945,44	
	VV		2600,788*10		26 007,880			
	VV		Součet		26 007,880			
91	K	997221561	Vodorovná doprava suti z kusových materiálů do 1 km	t	285,621	75,13	21 458,71	
	VV		obrubníky					
	VV		283,515		283,515			
	VV		vpusti					



PČ	Typ	Kód	Popis	MJ	Množství	J.cena [CZK]	Cena celkem [CZK]	Cenová soustava
	VV		1,614		1,614			
	VV		značky					
	VV		0,492		0,492			
	VV		Součet		285,621			
92	K	997221569	Příplatek ZKD 1 km u vodorovné dopravy suti z kusových materiálů	t	2 856,210	0,57	1 628,04	
	VV		285,621*10		2 856,210			
	VV		Součet		2 856,210			
93	K	997221845	Poplatek za uložení odpadu z asfaltových povrchů na skládce (skládkovné)	t	1 052,305	154,44	162 517,98	
	VV		asfalty					
	VV		173,509+878,796		1 052,305			
94	K	997221855	Poplatek za uložení odpadu z kameniva na skládce (skládkovné)	t	1 545,153	238,10	367 900,93	
	VV		vybourané kamenivo					
	VV		432,753+1112,4		1 545,153			
	VV		Součet		1 545,153			
D	99		<b>Přesuny hmot</b>				<b>129 459,31</b>	
95	K	998225111	Přesun hmot pro pozemní komunikace s krytem z kamene, monolitickým betonovým nebo živičným	t	4 754,382	6,44	30 618,22	
96	K	998275101	Přesun hmot pro trubní vedení z trub kameninových otevřený výkop	t	191,999	514,80	98 841,09	

# KRYCÍ LIST SOUPISU

Stavba:

TV Hloubetin\_0006-VV

Objekt:

**02 - veřejné osvětlení**

KSO:

Místo:

Zadavatel:

Magistrát HMP, OTV

Uchazeč:

STRABAG a.s., Na Bětidle 198/21, 150 00 Praha 5

Projektant:

Inpar s.r.o.

Poznámka:

CC-CZ:

Datum: 15.08.2018

IČ:

DIČ:

IČ:

60838744

DIČ:

CZ60838744

IČ:

DIČ:

---

**Cena bez DPH**

**902 667,64**

	Základ daně	Sazba daně	Výše daně
DPH základní	902 667,64	21,00%	189 560,20
DPH snížená	0,00	15,00%	0,00

---

**Cena s DPH**

**v CZK**

**1 092 227,84**

# REKAPITULACE ČLENĚNÍ SOUPISU PRACÍ

Stavba:

TV Hloubetin\_0006-VV

Objekt:

**02 - veřejné osvětlení**

Místo:

Datum: 15.08.2018

Zadavatel: Magistrát HMP, OTV

Projektant: Inpar s.r.o.

Uchazeč: STRABAG a.s., Na Bělidle 198/21, 150 00 Praha 5

Kód dílu · Popis

Cena celkem [CZK]

**Náklady soupisu celkem**

**902 667,64**

M - Práce a dodávky M

902 667,64

---

21-M - Elektromontáže

902 166,18

---

29-M - Ostatní náklady

501,46

---

# SOUPIS PRACÍ

Stavba:

TV Hloubetin\_0006-VV

Objekt:

**02 - veřejné osvětlení**

Místo:

Datum: 15.08.2018

Zadavatel:

Magistrát HMP, OTV

Projektant: Inpar s.r.o.

Uchazeč:

STRABAG a.s., Na Bělidle 198/21, 150 00 Praha 5

PČ	Typ	Kód	Popis	MJ	Množství	J.cena [CZK]	Cena celkem [CZK]	Cenová soustava
----	-----	-----	-------	----	----------	--------------	-------------------	-----------------

**Náklady soupisu celkem**

**902 667,64**

D M Práce a dodávky M

902 667,64

D 21-M Elektromontáže

902 166,18

1	K	563126	Demontáž stožáru osvětlovacího	kus	7,000	3 175,70	22 229,90	
2	K	210202R01	Demontáž svítidel výbojkových průmyslových stropních závěsných bez výložníku	kus	10,000	270,27	2 702,70	
3	K	460010025	Vytyčení trasy inženýrských sítí v zastavěném prostoru	km	0,475	25 675,89	12 196,05	
4	K	460510021	kabelový prostup z roury plast pr. 110mm	m	70,000	114,87	8 040,90	
5	M	345711R01	Trubka kabelová dělená D100	m	70,000	317,89	22 252,30	
6	M	2317014.1	pěna montážní polyuretanová 750 ml	kus	2,000	125,48	250,96	
7	K	460510064	Kabelové prostupy z trub plastových do rýhy s obsypem, průměru do 10 cm	m	660,000	27,03	17 839,80	
	VV		Trubka pr. 50mm pro vstup do stožáru					
	VV		30		30,000			
	VV		Trubka pr. 63mm v celé trase nové kabeláže					
	VV		630		630,000			
	VV		Součet		660,000			
8	M	345713610	trubka elektroinstalační ohebná Kopodur, HDPE KD 09050	m	31,500	17,23	542,75	

PČ	Typ	Kód	Popis	MJ	Množství	J.cena [CZK]	Cena celkem [CZK]	Cenová soustava
P			Poznámka k položce: EAN 8595057698178					
9	M	345713620	trubka elektroinstalační ohebná Kopodur, HDPE KD 09063	m	661,500	23,42	15 492,33	
P			Poznámka k položce: EAN 8595057698208					
10	M	156111R01	Protahovací drát do trubek	m	67,500	10,04	677,70	
11	K	210101233	Propojení kabelů celoplastových spojku do 1 kV venkovní smršťovací SVCZ 1až5 žily do 4x10až16 mm <sup>2</sup>	kus	3,000	729,74	2 189,22	
12	M	354360230	spojka kabelová smršťovaná průmě do 1kV 91-AH 225 4x16 - 50	kus	3,000	619,05	1 857,15	
P			Poznámka k položce: Spojka NN - přechod kabelu AYKY na CYKY					
13	K	210810005	Montáž měděných kabelů CYKY, CYKYD, CYKYDY, NYM, NYY, YSLY 750 V 3x1,5 mm <sup>2</sup> uložených volně	m	150,000	28,38	4 257,00	
14	M	341110300	kabel silový s Cu jádrem CYKY 3x1,5 mm <sup>2</sup>	m	150,000	15,06	2 259,00	
15	K	210810013	Montáž měděných kabelů CYKY, CYKYD, CYKYDY, NYM, NYY, YSLY 750 V 4x10mm <sup>2</sup> uložených volně	m	130,000	50,00	6 500,00	
16	M	341110760	kabel silový s Cu jádrem CYKY 4x10 mm <sup>2</sup>	m	130,000	125,48	16 312,40	
17	K	210810014	Montáž měděných kabelů CYKY, CYKYD, CYKYDY, NYM, NYY, YSLY 750 V 4x16mm <sup>2</sup> uložených volně	m	500,000	50,00	25 000,00	
18	M	341110800	kabel silový s Cu jádrem CYKY 4x16 mm <sup>2</sup>	m	500,000	207,47	103 735,00	
19	K	220111777	Montáž vedení uzemňovací v zemi z drátu FeZn do D 10 mm	m	564,500	40,54	22 884,83	
20	M	354410730	drát průměr 10 mm FeZn	kg	350,000	40,15	14 052,50	
P			Poznámka k položce: Hmotnost: 0,62 kg/m					
21	K	460200154	Hloubení kabelových nezapažených rýh ručně š 35 cm, hl 70 cm, v hornině tř 4	m	500,000	248,32	124 160,00	
22	K	460200304	Hloubení kabelových nezapažených rýh ručně š 50 cm, hl 120 cm, v hornině tř 4	m	30,000	608,11	18 243,30	
23	K	460421124	Lože kabelů z písku a štěrkopísku tl 10 cm nad kabel, kryté beton deskou 50x15 cm, š lože do 50 cm	m	500,000	109,91	54 955,00	
24	M	583373030	štěrkopisek frakce 0-8	t	35,000	378,12	13 234,20	
25	K	220182013	Oddělení souběhu trasy od silového kabelu betonovou deskou včetně desky	m	250,000	84,87	21 217,50	

PČ	Typ	Kód	Popis	MJ	Množství	J.cena [CZK]	Cena celkem [CZK]	Cenová soustava	
26	K	460560154	Zásyp rýh ručně šířky 35 cm, hloubky 70 cm, z horniny třídy 4	m	500,000	86,09	43 045,00		
27	K	460560304	Zásyp rýh ručně šířky 50 cm, hloubky 120 cm, z horniny třídy 4	m	30,000	235,14	7 054,20		
28	K	899621R01	Obetonování trubky PVC betonem tř. B7,5 tl do 150 mm trub DN 100	m	30,000	537,97	16 139,10		
29	K	460490012	Krytí kabelů výstražnou fólií šířky 25 cm	m	475,000	4,05	1 923,75		
30	M	2832341.1	fólie varovná PE šíře 22 cm	m	522,500	4,18	2 184,05		
31	K	460050704	Hloubení nezapažených jam pro stožáry veřejného osvětlení ručně v hornině tř 4	m3	4,480	1 189,20	5 327,62		
	VV		0,8*0,8*1*7		4,480				
	VV		Součet		4,480				
32	K	460100002	pouzdrový základ VO mimo trasu kabelu pr.0,25/1,5m	ks	7,000	8 152,90	57 070,30		
33	K	460100R01	Oprava betonového základu po zatažení kabeláže do stožáru	ks	7,000	3 796,68	26 576,76		
34	K	210204011	Montáž stožárů osvětlení ocelových samostatně stojících délky do 12 m	ks	7,000	2 500,02	17 500,14		
35	K	210204103	Montáž výložníků osvětlení jednoramenných sloupcových hmotnosti do 35 kg	kus	10,000	594,60	5 946,00		
36	M	316770400	výložník V1-1000	kus	10,000	1 773,50	17 735,00		
37	K	210202016	Montáž svítidel výbojkových průmyslových stropních závěsných parkových na sloupek	kus	10,000	364,87	3 648,70		
38	M	348341R02	Svítidlo na stožáru bez výložníku 1/70W s nástavcem	kus	10,000	5 394,12	53 941,20		
39	K	220261661	Značení trasy vedení	m	475,000	68,92	32 737,00		
	P		Poznámka k položce: - zaměření nově provedené trasy vč. osazení popisných štítků na stožáry (13 kusů)						
40	K	HZS2222	Hodinová zúčtovací sazba elektrikář odborný	hod	15,000	878,39	13 175,85		
	P		Poznámka k položce: - výchozí revizní zpráva						
41	K	162-R01	Odvoz demontovaného materiálu do skladu ELTODO	soubor	1,000	12 837,94	12 837,94		
42	K	162701105	Vodorovné přemístění do 10000 m výkopku/sypaniny z horniny tř. 1 až 4	m3	39,480	462,17	18 246,47		
	VV		pro lože						
	VV		500*0,35*0,2		35,000				
	VV		pro základy stožárů						
	VV		4,48		4,480				
	VV		Součet		39,480				

PČ	Typ	Kód	Popis	MJ	Množství	J.cena [CZK]	Cena celkem [CZK]	Cenová soustava
43	K	171201211	Poplatek za uložení odpadu ze sypaniny na skládce (skládkovné)	t	63,168	368,09	23 251,51	
	VV		39,48*1,6		63,168			
	VV		Součet		63,168			
44	K	460620014	provizorní úprava terénu třída zeminy 4	m2	530,000	20,27	10 743,10	
	VV		500+30		530,000			
	D	29-M	Ostatní náklady				501,46	
45	K	711112002	Provedení izolace proti zemní vlhkosti svíslé za studena lakem asfaltovým	m2	3,297	101,35	334,15	
	VV		7*0,15*3,14*1		3,297			
	VV		Součet		3,297			
46	M	111631520	lak asfaltový RENOLAK ALN bal. 9 kg	t	0,002	83 655,77	167,31	
	P		Poznámka k položce: Spotřeba: 0,3-0,5 kg/m2					
	VV		7*0,15*3,14*1*0,5*0,001		0,002			

# Struktura údajů, formát souboru a metodika pro zpracování

## Struktura

Soubor je složen ze záložky Rekapitulace stavby a záložek s názvem soupisu prací pro jednotlivé objekty ve formátu XLSX. Každá ze záložek přitom obsahuje ještě samostatné sestavy vymezené orámováním a nadpisem sestavy.

**Rekapitulace stavby** obsahuje sestavu Rekapitulace stavby a Rekapitulace objektů stavby a soupisů prací.  
v sestavě **Rekapitulace stavby** jsou uvedeny informace identifikační předmět veřejné zakázky na stavební práce, KSO, CC-CZ, CZ-CPV, CZ-CPA a rekapitulaci celkové nabídkové ceny uchazeče.

V sestavě **Rekapitulace objektů stavby a soupisů prací** je uvedena rekapitulace stavebních objektů, inženýrských objektů, provozních souborů, vedlejších a ostatních nákladů a ostatních nákladů s rekapitulací nabídkové ceny za jednotlivé soupisy prací. Na základě údaje Typ je možné identifikovat, zda se jedná o objekt nebo soupis prací pro daný objekt:

STA	Stavební objekt pozemní
ING	Stavební objekt inženýrský
PRO	Provozní soubor
VON	Vedlejší a ostatní náklady
OST	Ostatní
Soupis	Soupis prací pro daný typ objektu

**Soupis prací** pro jednotlivé objekty obsahuje sestavy Krycí list soupisu, Rekapitulace členění soupisu prací, Soupis prací. Za soupis prací může být považován i objekt stavby v případě, že neobsahuje podřízenou zakázku.

Krycí list soupisu obsahuje rekapitulaci informací o předmětu veřejné zakázky ze sestavy Rekapitulace stavby, informaci o zařazení objektu do KSO, CC-CZ, CZ-CPV, CZ-CPA a rekapitulaci celkové nabídkové ceny uchazeče za aktuální soupis prací.

**Rekapitulace členění soupisu prací** obsahuje rekapitulaci soupisu prací ve všech úrovních členění soupisu tak, jak byla tato členění použita (např. stavební díly, funkční díly, případně jiné členění) s rekapitulací nabídkové ceny.

Soupis prací obsahuje položky veškerých stavebních nebo montážních prací, dodávek materiálů a služeb nezbytných pro zhotovení stavebního objektu, inženýrského objektu, provozního souboru, vedlejších a ostatních nákladů.

Pro položky soupisu prací se zobrazují následující informace:

PČ	Pořadové číslo položky v aktuálním soupisu
Typ	Typ položky: K - konstrukce, M - materiál, PP - plný popis, PSC - poznámka k souboru cen, P - poznámka k položce, VV - výkaz výměr
Kód	Kód položky
Popis	Zkrácený popis položky
MJ	Měrná jednotka položky
Množství	Množství v měrné jednotce
J.cena	Jednotková cena položky. Zadání může obsahovat namísto J.ceny sloupce J.materiál a J.montáž, jejichž součet definuje J.cenu položky.
Cena celkem	Celková cena položky daná jako součin množství a j.ceny
Cenová soustava	Příslušnost položky do cenové soustavy

Ke každé položce soupisu prací se na samostatných řádcích může zobrazovat:

- Plný popis položky
- Poznámka k souboru cen a poznámka zadavatele
- Výkaz výměr

Pokud je k řádce výkazu výměr evidovaný údaj ve sloupci Kód, jedná se o definovaný odkaz, na který se může odvolávat výkaz výměr z jiné položky.

## Metodika pro zpracování

Jednotlivé sestavy jsou v souboru provázány. Editovatelné pole jsou zvýrazněny žlutým podbarvením, ostatní pole neslouží k editaci a nesmí být jakkoliv modifikovány.

Uchazeč je pro podání nabídky povinen vyplnit žlutě podbarvená pole:

Pole Uchazeč v sestavě Rekapitulace stavby - zde uchazeč vyplní svůj název (název subjektu)

Pole IČ a DIČ v sestavě Rekapitulace stavby - zde uchazeč vyplní svoje IČ a DIČ

Datum v sestavě Rekapitulace stavby - zde uchazeč vyplní datum vytvoření nabídky

J.cena = jednotková cena v sestavě Soupis prací o maximálním počtu desetinných míst uvedených v poli

- pokud sestavy soupisů prací obsahují pole J.cena, musí být všechna tato pole vyplněna nenulovými kladnými číslicemi

Poznámka - nepovinný údaj pro položku soupisu

V případě, že sestavy soupisů prací neobsahují pole J.cena, potom ve všech soupisech prací obsahují pole:

- J.materiál - jednotková cena materiálu
- J.montáž - jednotková cena montáže

Uchazeč je v tomto případě povinen vyplnit všechna pole J.materiál a pole J.montáž nenulovými kladnými číslicemi. V případech, kdy položka neobsahuje žádný materiál je přípustné, aby pole J.materiál bylo vyplněno nulou. V případech, kdy položka neobsahuje žádnou montáž je přípustné, aby pole J.montáž bylo vyplněno nulou. Není však přípustné, aby obě pole - J.materiál, J.montáž byly u jedné položky vyplněny nulou.



## Rekapitulace stavby

Název atributu	Povinný (A/N)	Popis	Typ	Max. počet znaků
Kód	A	Kód stavby	String	20
Stavba	A	Název stavby	String	120
Místo	N	Místo stavby	String	50
Datum	A	Datum vykonaného exportu	Date	
KSO	N	Klasifikace stavebního objektu	String	15
CC-CZ	N	Klasifikace stavebních děl	String	15
CZ-CPV	N	Společný slovník pro veřejné zakázky	String	20
CZ-CPA	N	Klasifikace produkce podle činností	String	20
Zadavatel	N	Zadavatel zadání	String	50
IČ	N	IČ zadavatele zadání	String	20
DIČ	N	DIČ zadavatele zadání	String	20
Uchazeč	N	Uchazeč veřejné zakázky	String	50
Projektant	N	Projektant	String	50
Poznámka	N	Poznámka k zadání	String	255
Sazba DPH	A	Rekapitulace sazeb DPH u položek soupisů	eGSazbaDph	
Základna DPH	A	Základna DPH určena součtem celkové ceny z položek soupisů	Double	
Hodnota DPH	A	Hodnota DPH	Double	
Cena bez DPH	A	Celková cena bez DPH za celou stavbu. Sčítává se ze všech listů.	Double	
Cena s DPH	A	Celková cena s DPH za celou stavbu	Double	

## Rekapitulace objektů stavby a soupisů prací

Název atributu	Povinný (A/N)	Popis	Typ	Max. počet znaků
Kód	A	Přebírá se z Rekapitulace stavby	String	20
Stavba	A	Přebírá se z Rekapitulace stavby	String	120
Místo	N	Přebírá se z Rekapitulace stavby	String	50
Datum	A	Přebírá se z Rekapitulace stavby	Date	
Zadavatel	N	Přebírá se z Rekapitulace stavby	String	50
Projektant	N	Přebírá se z Rekapitulace stavby	String	50
Uchazeč	N	Přebírá se z Rekapitulace stavby	String	50
Kód	A	Kód objektu	String	20
Objektu, Soupis prací	A	Název objektu	String	120
Cena bez DPH	A	Cena bez DPH za daný objekt	Double	
Cena s DPH	A	Cena spolu s DPH za daný objekt	Double	
Typ	A	Typ zakázky	eGTypZakazky	

### Krycí list soupisu

Název atributu	Povinný (A/N)	Popis	Typ	Max. počet znaků
Stavba	A	Přebírá se z Rekapitulace stavby	String	120
Objekt	A	Kód a název objektu	String	20 + 120
Soupis	A	Kód a název soupisu	String	20 + 120
KSO	N	Klasifikace stavebního objektu	String	15
CC-CZ	N	Klasifikace stavebních děl	String	15
CZ-CPV	N	Společný slovník pro veřejné zakázky	String	20
CZ-CPA	N	Klasifikace produkce podle činnosti	String	20
Místo	N	Přebírá se z Rekapitulace stavby	String	50
Zadavatel	N	Přebírá se z Rekapitulace stavby	String	50
Uchazeč	N	Přebírá se z Rekapitulace stavby	String	50
Projektant	N	Přebírá se z Rekapitulace stavby	String	50
Poznámka	N	Poznámka k soupisu prací	String	255
Sazba DPH	A	Rekapitulace sazeb DPH na položkách aktuálního soupisu	eGSazbaDph	
Základna DPH	A	Základna DPH určena součtem celkové ceny z položek aktuálního soupisu	Double	
Hodnota DPH	A	Hodnota DPH	Double	
Cena bez DPH	A	Cena bez DPH za daný soupis	Double	
Cena s DPH	A	Cena s DPH za daný soupis	Double	

### Rekapitulace členění soupisu prací

Název atributu	Povinný (A/N)	Popis	Typ	Max. počet znaků
Stavba	A	Přebírá se z Rekapitulace stavby	String	120
Objekt	A	Kód a název objektu, přebírá se z Krycího listu soupisu	String	20 + 120
Soupis	A	Kód a název objektu, přebírá se z Krycího listu soupisu	String	20 + 120
Místo	N	Přebírá se z Rekapitulace stavby	String	50
Datum	A	Přebírá se z Rekapitulace stavby	Date	
Zadavatel	N	Přebírá se z Rekapitulace stavby	String	50
Projektant	N	Přebírá se z Rekapitulace stavby	String	50
Uchazeč	N	Přebírá se z Rekapitulace stavby	String	50
Kód dílu - Popis	A	Kód a název dílu ze soupisu	String	20 + 100
Cena celkem	A	Cena celkem za díl ze soupisu	Double	

### Soupis prací

Název atributu	Povinný (A/N)	Popis	Typ	Max. počet znaků
Stavba	A	Přebírá se z Rekapitulace stavby	String	120
Objekt	A	Kód a název objektu	String	20 + 120
Soupis	A	Přebírá se z Krycího listu soupisu	String	20 + 120
Místo	N	Přebírá se z Krycího listu soupisu	String	50
Datum	A	Přebírá se z Krycího listu soupisu	Date	
Zadavatel	N	Přebírá se z Krycího listu soupisu	String	50
Projektant	N	Přebírá se z Krycího listu soupisu	String	50
Uchazeč	N	Přebírá se z Krycího listu soupisu	String	50
PČ	A	Pořadové číslo položky soupisu	Long	
Typ	A	Typ položky soupisu	eGTypPoložky	1
Kód	A	Kód položky ze soupisu	String	20
Popis	A	Popis položky ze soupisu	String	255
MJ	A	Měrná jednotka položky	String	10
Množství	A	Množství položky soupisu	Double	
J.Cena	A	Jednotková cena položky	Double	
Cena celkem	A	Cena celkem vypočtena jako J.Cena * Množství	Double	
Cenová soustava	N	Zařazení položky do cenové soustavy	String	50
p	N	Poznámka položky ze soupisu	Memo	
psc	N	Poznámka k souboru cen ze soupisu	Memo	
pp	N	Plný popis položky ze soupisu	Memo	
vv	N	Výkaz výměr (figura, výraz, výměra) ze soupisu	Text,Text,Double	20, 150
DPH	A	Sazba DPH pro položku	eGSazbaDPH	

## Datová věta

Typ věty	Hodnota	Význam
eGSazbaDPH	základní	Základní sazba DPH
	snížená	Snížená sazba DPH
	nulová	Nulová sazba DPH
	zákl. přenesená	Základní sazba DPH přenesená
	sníž. přenesená	Snížená sazba DPH přenesená
eGTypZakazky	STA	Stavební objekt
	PRO	Provozní soubor
	ING	Inženýrský objekt
	VON	Vedlejší a ostatní náklady
	OST	Ostatní náklady
eGTypPolozky	1	Položka typu HSV
	2	Položka typu PSV
	3	Položka typu M
	4	Položka typu OST

Příloha č. 3 Specifikace Díla a kalkulace ceny dle budoucích správců – provozovatelů

## Specifikace díla a kalkulace ceny dle budoucích správců - provozovatelů

Číslo stavby:

40297

Číslo a název etapy:

TV Hloubětín , etapa 0004, 0005, 0006

Název stavby:

TV Hloubětín, etapa 0004 rekonstrukce komunikace IV, etapa  
0005 Zelenečská I, etapa 0006 Zelenečská II

Číslo smlouvy objednatele:

Příloha č. 3

Číslo a název objektu	Celková cena díla dle objektů	Ze sl.2 rozdělení ceny díla dle budoucích správců-provozovatelů (uvedení pouze správci, týkající se konkrétní stavby)					
		TSK	MC Praha 14	PVS	THMP - VO		
1	2	3	4	5	6	7	8
<b>TV Hloubětín 0004 - suma</b>	<b>20 156 252,70</b>	<b>14 299 122,68</b>	<b>4 514 898,63</b>	<b>0,00</b>	<b>1 342 231,39</b>		
01 ulice Konzumní	8 047 154,43	6 418 766,39	1 628 388,04	0,00	0,00		
02 ulice Mochovská	4 037 927,71	3 320 991,28	716 936,43	0,00	0,00		
03 ulice Nehvizdská	5 900 734,11	4 559 365,01	1 341 369,10	0,00	0,00		
04 veřejné osvětlení	1 342 231,39	0,00	0,00	0,00	1 342 231,39		
VRN etapa 0004	828 205,06		828 205,06				
<b>TV Hloubětín 0005 - suma</b>	<b>17 744 576,97</b>	<b>12 026 264,94</b>	<b>4 299 136,77</b>	<b>449 119,56</b>	<b>970 055,70</b>		
01 ulice Zelenečská, Zálužská	15 596 290,56	12 026 264,94	3 570 025,62	0,00	0,00		
02 vodovod	449 119,56	0,00	0,00	449 119,56	0,00		
03 veřejné osvětlení	970 055,70	0,00	0,00	0,00	970 055,70		
VRN etapa 0005	729 111,15		729 111,15				
<b>TV Hloubětín 0006 - suma</b>	<b>15 924 100,80</b>	<b>11 584 224,48</b>	<b>3 437 208,68</b>	<b>0,00</b>	<b>902 667,64</b>		
01 ulice Zelenečská	14 367 123,99	11 584 224,48	2 782 899,51	0,00	0,00		
02 veřejné osvětlení	902 667,64	0,00	0,00	0,00	902 667,64		
VRN etapa 0006	654 309,17		654 309,17				
<b>Celkem zákl.cena</b>	<b>53 824 930,47</b>	<b>37 909 612,10</b>	<b>12 251 244,08</b>	<b>449 119,56</b>	<b>3 214 954,73</b>		
<b>DPH 21%</b>	<b>11 303 235,40</b>	<b>7 961 018,54</b>	<b>2 572 761,26</b>	<b>94 315,11</b>	<b>675 140,49</b>		
<b>Cena stavby vč. DPH</b>	<b>65 128 165,87</b>	<b>45 870 630,64</b>	<b>14 824 005,34</b>	<b>543 434,67</b>	<b>3 890 095,22</b>		

Příloha č. 4 Harmonogram prací a časový plán, zadání části prací

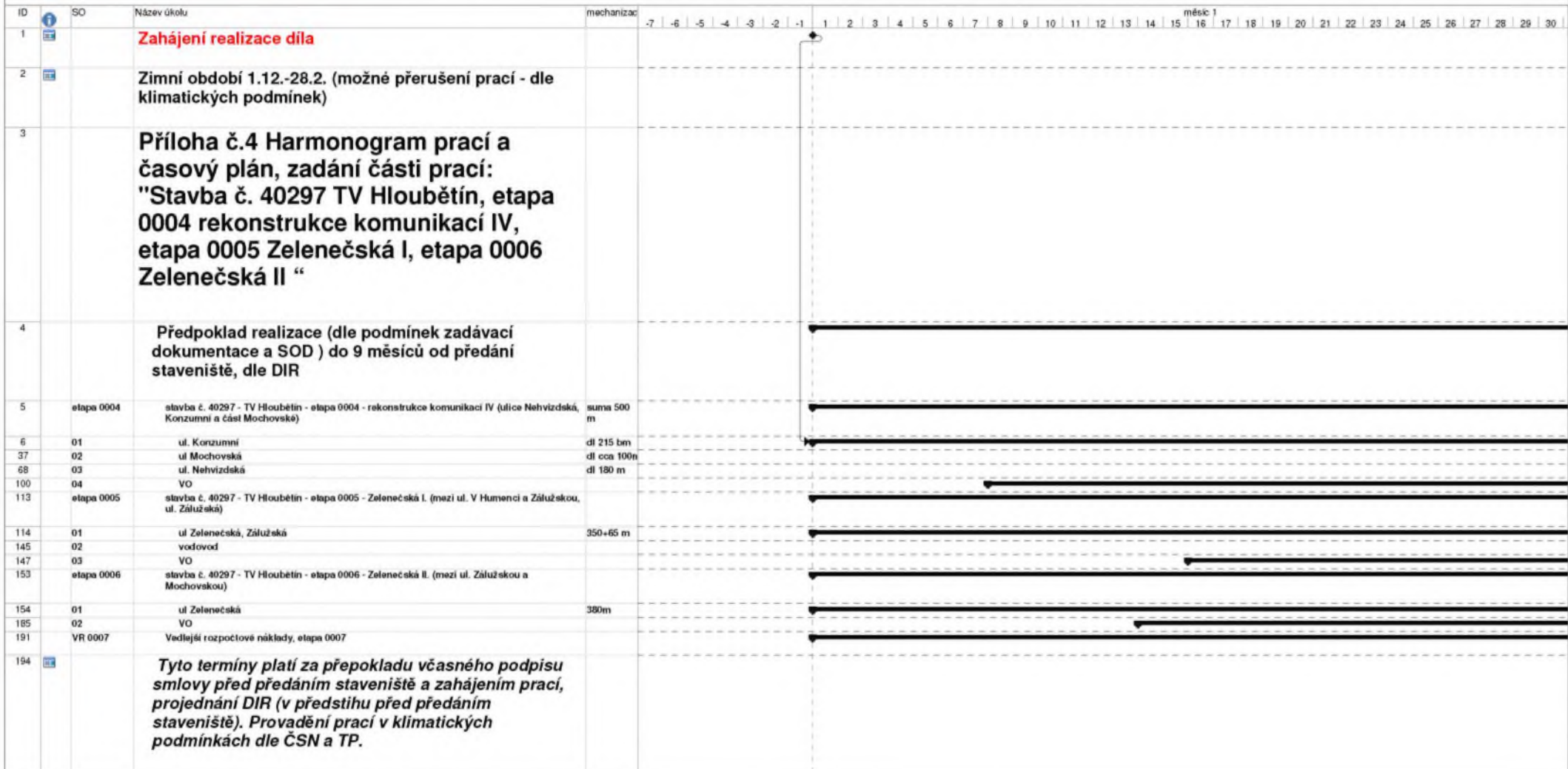
V souladu s příslušnými ustanoveními nabídky specifikuje uchazeč v níže uvedené tabulce rozsah prací, které v souladu se Smlouvou o dílo zamýšlí zadat poddodavatelům:

Práce zadávané poddodavateli	Obchodní jméno a sídlo poddodavatele	% hodnoty poddodávky z ceny díla	Zkušenosti z obdobných staveb (uvést detaily)	Kvalifikační <sup>1</sup> / realizační poddodavatel
frézování	<b>SAT, s.r.o.</b>	1,1 %	Velmi dobré – častá spolupráce	Realizační poddodavatel
	Praha 5, Smíchov, Na Bělidle 198, PSC 150 00			
vegetační práce	<b>Realizace zeleně Dřevčice s.r.o.</b>	0,8 %	Velmi dobré – častá spolupráce	Realizační poddodavatel
	Dřevčice č.p.125, 250 01 Dřevčice			
VO. příp. elektro	<b>Vegacom a.s.</b>	4,6 %	Velmi dobré – častá spolupráce	Realizační poddodavatel
	Praha 4 – Lhotka, Novodvorská 1010/14, PSC 142 01			
kanalizace, vodovody	<b>Čermák a Hrachovec a.s.</b>	4,8 %	Velmi dobré – častá spolupráce	Realizační poddodavatel
	Smíchovská 31, 155 00 Praha 5 - Řeporyje			
dopravní značení, DIO	<b>PROZNAK Praha, a.s.</b>	0,7 %	Velmi dobré – častá spolupráce	Realizační poddodavatel
	Pikovická 244/17, Braník, 147 00 Praha 4			
<b>CELKEM %</b>		<b>12,0 %</b>		

Poddodavatelé, kterými dodavatel dokládá kvalifikaci se dodavateli zavázali ke spolupráci a provedení stanoveného rozsahu prací, což dodavatel dokládá kopiemi jejich příslušného písemného závazku.

Dodavatel bere na vědomí a potvrzuje, že jím zvolení poddodavatelé a jejich procentuální podíl na pracích vykonaných při realizaci stavby se nebudou měnit bez výslovného písemného souhlasu zadavatele udělovaného na žádost dodavatele pro každý konkrétní případ takovéto změny. Dodavatel bere na vědomí, že zadavatel je oprávněn udělení takového souhlasu odepřít, a to i bez uvedení důvodů.

# "Stavba č. 40297 TV Hloubětín, etapa 0004 rekonstrukce komunikací IV, etapa 0005 Zelenečská I, etapa 0006 Zelenečská II "



**Úkol**  
 Rozdělení  
 Milník  
 Souhrn

**Úkol**  
 Souhrn projektu  
 Vnější úkoly  
 Vnější milník  
 Neaktivní úkol

**Úkol**  
 Neaktivní úkol  
 Neaktivní milník  
 Neaktivní souhrn  
 Ruční úkol

**Úkol**  
 Pouze s dobou trvání  
 Ruční úkoly zahrnuté v souhrnném úkolu  
 Ruční souhrn  
 Pouze zahájení

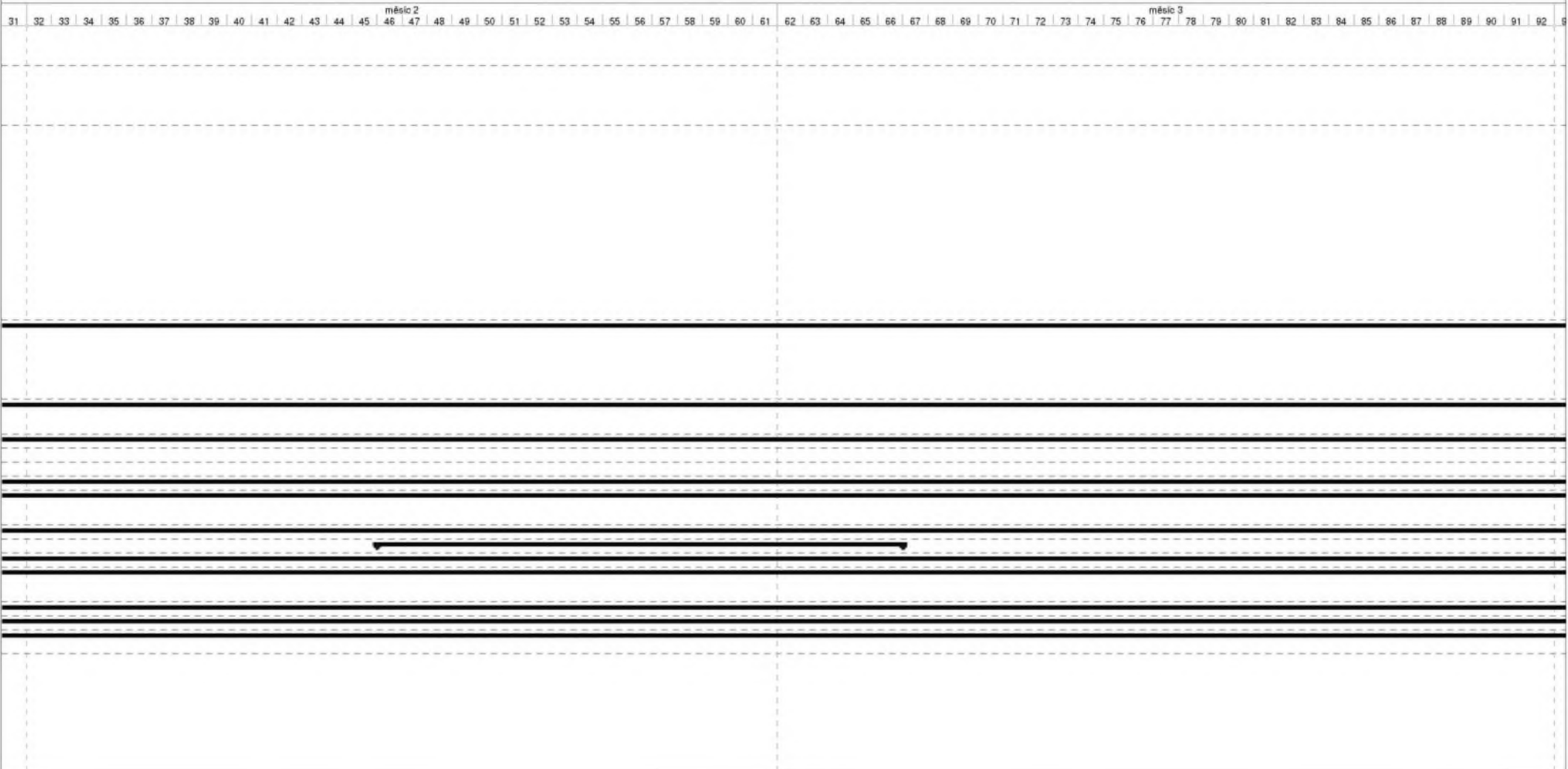
**Úkol**  
 Pouze s datem dokončení  
 Průběh  
 Konečný termín

Datum: 06.05. 19

Stránka 1



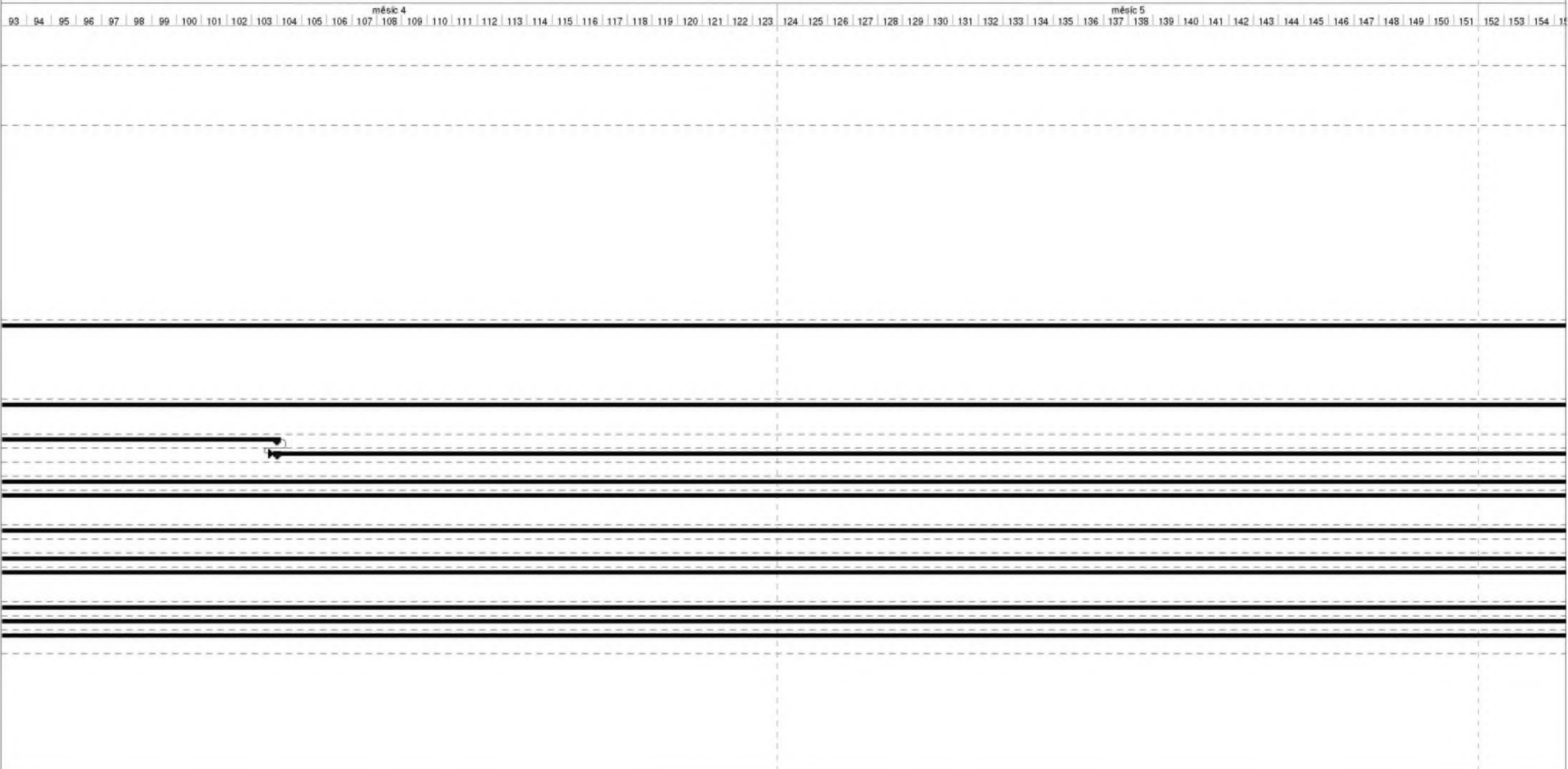
# "Stavba č. 40297 TV Hloubětín, etapa 0004 rekonstrukce komunikací IV, etapa 0005 Zelenečská I, etapa 0006 Zelenečská II "



Úkol		Souhrn projektu		Neaktivní úkol		Pouze s dobou trvání		Pouze s datem dokončení	
Rozdělení		Vnější úkoly		Neaktivní mílník		Ruční úkoly zahrnuté v souhrnném úkolu		Průběh	
Mílník		Vnější mílník		Neaktivní souhrn		Ruční souhrn		Konečný termín	
Souhrnný		Neaktivní úkol		Ruční úkol		Pouze zahájení			

Datum: 06.05.19

# "Stavba č. 40297 TV Hloubětín, etapa 0004 rekonstrukce komunikací IV, etapa 0005 Zelenečská I, etapa 0006 Zelenečská II "

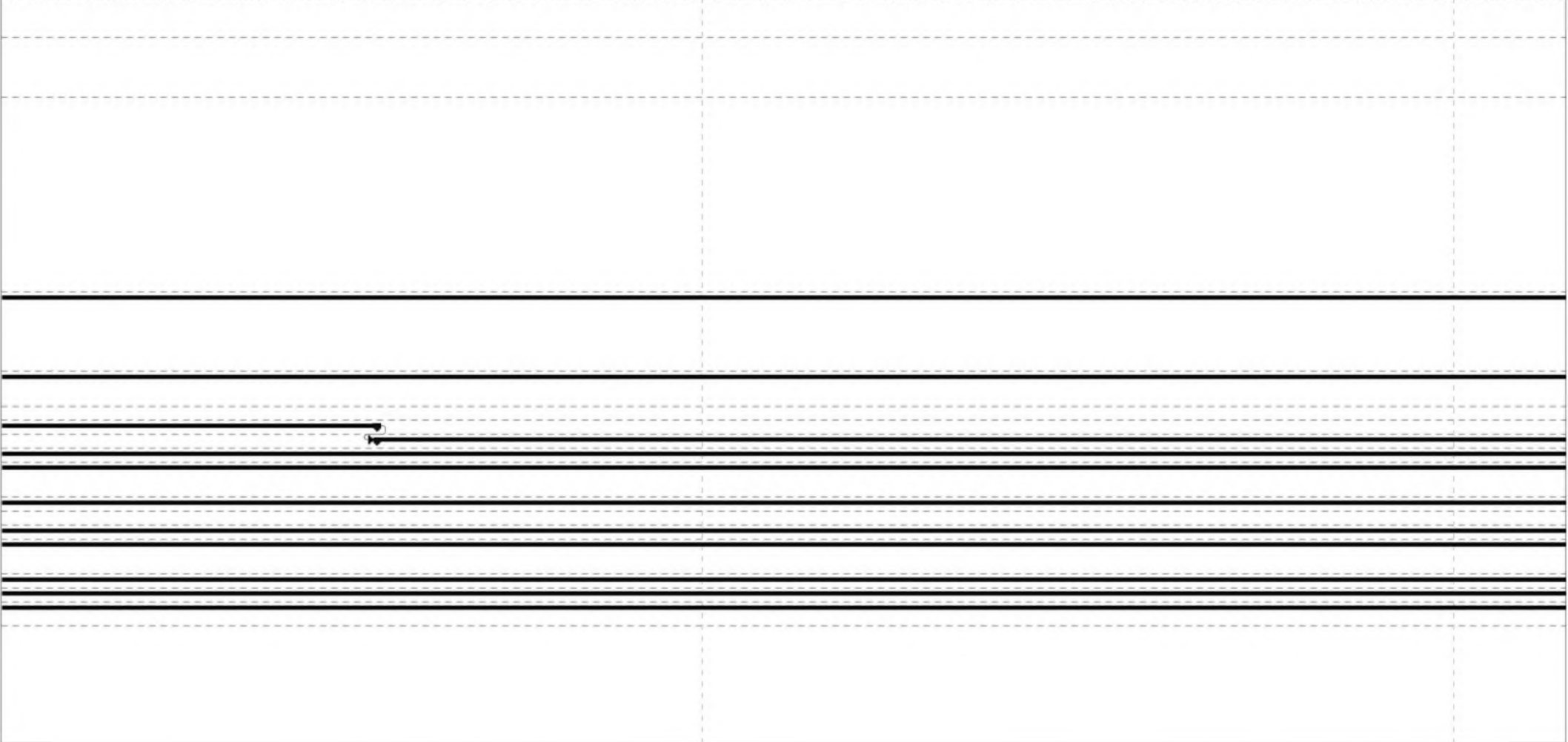


Úkol		Souhrn projektu		Neaktivní úkol		Pouze s dobou tváření		Pouze s datem dokončení	
Rozdělení		Vnější úkoly		Neaktivní mílník		Ruční úkoly zahrnuté v souhrnném úkolu		Průběh	
Mílník		Vnější mílník		Neaktivní souhrn		Ruční souhrn		Konečný termín	
Souhrnný		Neaktivní úkol		Ruční úkol		Pouze zahájení			

Datum: 06.05.19

# "Stavba č. 40297 TV Hloubětín, etapa 0004 rekonstrukce komunikací IV, etapa 0005 Zelenečská I, etapa 0006 Zelenečská II "

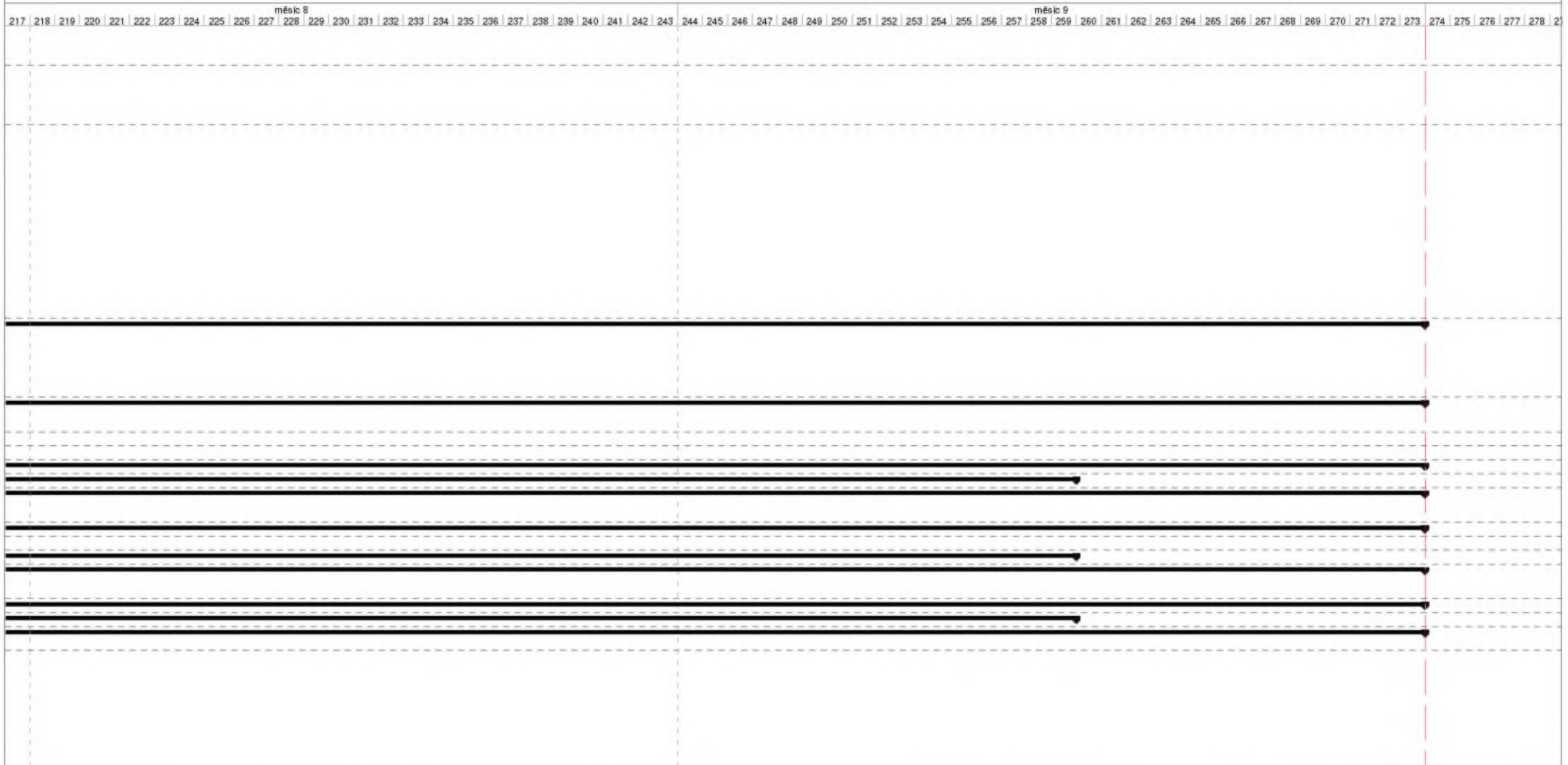
měsíc 6 | 155 | 156 | 157 | 158 | 159 | 160 | 161 | 162 | 163 | 164 | 165 | 166 | 167 | 168 | 169 | 170 | 171 | 172 | 173 | 174 | 175 | 176 | 177 | 178 | 179 | 180 | 181 | 182 | měsíc 7 | 183 | 184 | 185 | 186 | 187 | 188 | 189 | 190 | 191 | 192 | 193 | 194 | 195 | 196 | 197 | 198 | 199 | 200 | 201 | 202 | 203 | 204 | 205 | 206 | 207 | 208 | 209 | 210 | 211 | 212 | 213 | 214 | 215 | 216 | 217



Úkol		Souhrn projektu		Neaktivní úkol		Pouze s dobou tváření		Pouze s datem dokončení	
Rozdělení		Vnější úkoly		Neaktivní mílník		Ruční úkoly zahrnuté v souhrnném úkolu		Průběh	
Mílník		Vnější mílník		Neaktivní souhrn		Ruční souhrn		Konečný termín	
Souhrnný		Neaktivní úkol		Ruční úkol		Pouze zahájení			

Datum: 06.05.19

# "Stavba č. 40297 TV Hloubětín, etapa 0004 rekonstrukce komunikací IV, etapa 0005 Zelenečská I, etapa 0006 Zelenečská II "



Datum: 06.05.19	Úkol		Souhrn projektu		Neaktivní úkol		Pouze s dobou tvárni		Pouze s datem dokončení	
	Rozdělení		Vnější úkoly		Neaktivní mílník		Ruční úkoly zahrnuté v souhrnném úkolu		Průběh	
	Mílník		Vnější mílník		Neaktivní souhrn		Ruční souhrn		Konečný termín	
	Souhrnný		Neaktivní úkol		Ruční úkol		Pouze zahájení			

## PŘEHLED PATENTŮ, UŽITNÝCH VZORŮ A PRŮMYSLOVÝCH VZORŮ

Společnost **STRABAG a.s.**

se sídlem: Na Bělidle 198/21, 150 00 Praha 5,

IC: 60838744,

zapsaná v obchodním rejstříku vedeném u Městského soudu v Praze, oddíl B, vložka 7634,

jakožto zhotovitel díla stavby č. 40297 „TV Hloubětín, etapa 0004 rekonstrukce komunikace IV, etapa 0005 Zelenečská I, etapa 0006 Zelenečská II“ (dále jen „zhotovitel“), tímto závazně prohlašuje, že:

- (i) veškeré technologické procesy nutné pro realizaci zhotovitelem navržené koncepce technického a technologického řešení stavby; a
- (ii) veškerá zařízení či jejich součásti, která jsou součástí zhotovitelem navržené koncepce technického a technologického řešení stavby a která (ani funkční ekvivalenty těchto zařízení či jejich součástí) nelze za běžných podmínek pořídit na trhu od smluvních stran nezávislých na uchazeči,

1. využívají těchto vynálezů, které jsou chráněny patentem dle příslušných ustanovení zákona č. 527/1990 Sb., o vynálezech a zlepšovacích návrzích, v platném znění, nebo užitným vzorem dle příslušných ustanovení zákona č. 478/1992 Sb., o užitných vzorech, v platném znění, resp. ekvivalentů či obdoby vynálezů dle příslušných zahraničních právních řádů, které požívají na území České republiky obdobné právní ochrany jako patenty či užitné vzory:

č.	Název a identifikace (zejm. číslo, datum udělení, resp. registrace do příslušného rejstříku) patentu či užitného vzoru	Popis zařízení či technologického procesu, který je předmětem ochrany	Právní titul zhotovitele k nakládání s právy k patentu či užitnému vzoru v rozsahu stanoveném v příslušných ustanoveních Smlouvy o Dílo	Termín expirace právní ochrany patentu či užitného vzoru na území České republiky
1.	<b>NETÝKÁ SE</b>	---	---	---
2.	---	---	---	---

2. využívají těchto věcí, výrobků či zařízení, které jsou chráněny průmyslovým vzorem ve smyslu zákona č. 207/2000 Sb., o ochraně průmyslových vzorů, v platném znění, resp. věcí, výrobků či zařízení, které mají dle příslušných zahraničních právních řádů ekvivalentní či obdobný status jako průmyslové vzory a které na území České republiky požívají obdobné právní ochrany:

<b>č.</b>	<b>Název a identifikace (zejm. číslo, datum udělení, resp. registrace do příslušného rejstříku) průmyslového vzoru</b>	<b>Popis věci, výrobku či zařízení, které je předmětem ochrany</b>	<b>Právní titul zhotovitele k nakládání s právy k průmyslovému vzoru v rozsahu stanoveném v příslušných ustanoveních Smlouvy o Dílo</b>	<b>Termín expirace právní ochrany průmyslového vzoru na území České republiky</b>
1.	<b>NETÝKÁ SE</b>	---	---	---
2.	---	---	---	---

3. nevyžadují získání žádných dalších práv (licencí) k patentům, užitným vzorům, průmyslovým vzorům nebo ekvivalentním či obdobným předmětům právní ochrany dle zahraničních právních řádů, které na území České republiky požívají obdobné právní ochrany jako patent, resp. užitný vzor, resp. průmyslový vzor.

Zhotovitel dále prohlašuje, že uzavřením Smlouvy o Dílo poskytnul Zadavateli veškerá práva (licence) ke shora v bodech 1 a 2 uvedeným předmětům právní ochrany, a to v rozsahu stanoveném v kapitole 6 Obchodních podmínek.

Příloha č. 6 Doklad o pojištění Dila

# Potvrzení o uzavření pojistné smlouvy č. 1030110209



## Generali Pojišťovna a.s.,

se sídlem Bělehradská 132, 120 84 Praha 2, Česká republika, IČ 618 59 869

již zastupují

Milada Pavlíková, vedoucí skupiny mezinárodních obchodů

Ing. Jana Mádrová, upisovatel mezinárodních obchodů zapsaná v obchodním rejstříku vedeném Městským soudem v Praze, oddíl B, vložka 2866

Společnost je členem Skupiny Generali, zapsané v italském registru pojišťovacích skupin, vedeném ISVAPem, pod číslem 26.

(dále jen „pojistitel“)

**vydává toto potvrzení o uzavření rámcové pojistné smlouvy o pojištění stavebních rizik pro pojistníka/pojištěného:**

## STRABAG a.s.,

se sídlem / with its seat Praha 5, Na Bělidle 198/21, PSČ 150 00, IČ / ID No. 608 38 744,

již zastupuje / represented by

Ing. Ivan Ferenčák, jednatel společnosti BRVZ s.r.o. na základě plné moci

(dále jen „pojistník/pojištěný“ / hereafter „Policyholder/Insured“)

a pojištěných:

objednatele (investora), firmy vykonávající stavební dozor a ostatních dodavatelů, účastníků sdružení subdodavatelů pojištěného smluvně zúčastnění na budovaném díle, kteří mají příslušné oprávnění k vykonávání dojednaných činností na pojištěném budovaném díle, pokud hodnota jejich dodávek je zahrnuta do celkové pojistné částky pro pojištěné dílo.

Potvrzujeme tímto, že výše uvedená společnost je pojištěna shora uvedenou pojistnou smlouvou o pojištění stavebních rizik s účinností od 1. 1. 2019 do 1. 1. 2020 v následujícím rozsahu a sjednanými podmínkami pojištění.

**PŘEDMĚT POJIŠTĚNÍ** Pozemní stavby (obytné, obchodní, administrativní, správní, podnikatelské a průmyslové budovy)  
Inženýrské stavby včetně dopravních

## ROZSAH KRYTÍ

### Pojištění stavební rizik

#### a) pojištění věcí - pojištění stavebního díla

dle VPP M 2014/01, ZPP STA 2014/01, doložky KV4 krádež vloupáním a následující doložky:

Doložka 001	Škody způsobené stávkou, sročením lidu a občanskými nepokoji (SRCC)
Doložka 004	Záruční krytí–rozšířené krytí (24 měsíců)
Doložka 006	Zvýšené náklady za práci přesčas, noční práci, práci o státem uznaných svátcích a za expresní dodávku
Doložka 007	Zvýšené náklady na leteckou dopravu
Doložka 013	Majetek mimo staveniště
Doložka 107	Pojištění ubytoven a skladů
Doložka 110	Zvláštní podmínky pro bezpečnostní opatření týkající se dešťových srážek, povodní a záplav (20-ti letá voda)
Doložka 111	Zvláštní podmínky pro náklady na odklizení zbytků po sesuvu půdy



- Doložka 112 Zvláštní podmínky pro hasicí zařízení a požární ochranu na staveništích
- Doložka 113 Přeprava po České republice
- Doložka 115 Pojištění chyby projektu
- Doložka 116 Pojištění částí budovaného díla již předaných nebo uvedených do provozu
- Doložka 119 Stávající majetek a/nebo majetek, který je ve vlastnictví/péči/opatrování pojištěného
- Doložka 120 Vibrace, odstranění nebo oslabení nosných prvků (pouze v případě připojištění dle oddílu II.)
- 72 Definice jedné pojistné události
- Doložka DE5 Výluka vylepšené vadné části
- b) pojištění odpovědnosti (dle ZPP STA 2014/01 a následující doložky**
- Doložka 002 Křížová odpovědnost
- Doložka 120 Vibrace, odstranění nebo oslabení nosných prvků

#### LIMITY PLNĚNÍ

EUR 20.000.000,-	na jednotlivé budované dílo
EUR 5.000.000,-	pro pojištění odpovědnosti
EUR 5.000.000,-	zemětřesení
EUR 130.000,- na pojistnou událost	Zvýšené náklady za práci přesčas, noční práci, práci o státem uznaných svátcích a za expresní dodávku (Doložka 006)
EUR 20.000,- na pojistnou událost	Zvýšené náklady na leteckou dopravu (Doložka 007)
EUR 130.000,- na pojistnou událost	Majetek mimo staveniště (Doložka 013)
EUR 100.000,- na pojistnou událost	Pojištění ubytoven a skladů (Doložka 107)
EUR 130.000,- na pojistnou událost a celkem na projekt	Přeprava po České republice (Doložka 113)
EUR 500.000,-	Stávající majetek (Doložka 119)
EUR 100.000,-	Výluka vylepšení vadné části (Doložka DE5)
EUR 100.000,-	Zařízení staveniště
EUR 1.000.000,-	Náklady na dodatečné zemní práce a konstrukce

	EUR 1 000 000,--	Náklady na vyklizení a odklizení suti
	EUR 100.000,-	Zachraňovací náklady
	EUR 50.000,--	Náklady na přemístění a ochranu majetku
	EUR 100.000,-	Nakládání s nebezpečným odpadem
	EUR 20.000,--	Radioaktivní kontaminace
	EUR 100.000,--	Náklady na experty
	20 % pojistné částky, min. EUR 500.000,-, max. EUR 1.000.000,-	Věci dodané investorem
	EUR 10.000,-	Okolní majetek třetích stran
<b>SPOLUÚČAST</b>	EUR 5.000,-	Znovupořízení plánů a dokumentů

TENTO DOKUMENT JE POUZE INFORMATIVNÍ, VYDÁVÁ SE NA ŽÁDOST POJIŠTĚNÉHO A JEHO PLATNOST JE VÁZÁNA NA ŘÁDNOU POJISTNOU SMLOUVU.

**Generali Pojišťovna a.s.**



Milada Pavlíková  
senior vedoucí týmu  
Mezinárodní obchod

Ing. Jana Mádrová  
upisovatel  
Mezinárodní obchod

**Doložka konverze do dokumentu obsaženého v datové zprávě**

Tento dokument, který vznikl převedením vstupu v listinné podobě do podoby elektronické pod pořadovým číslem **115916099-179648-190213123121**, skládající se z **3** listů, se doslovně shoduje s obsahem vstupu.

Zajišťovací prvek: **bez zajišťovacího prvku**

Jméno a příjmení osoby, která konverzi provedla: **ROMANA STIBOROVÁ**

Vystavil: **Městská část Praha 5**

Pracoviště: **Městská část Praha 5**

**V Praze dne 13.02.2019**



Příloha č. 7 Situace stavby

Etapa 0004 rekonstrukce komunikací IV



Etapa 0005 Zelenečská I



LEGENDA ZÁBORU STAVBY

- TV Hloubetín
- Doklasný zábor stavby pri návrhovej sieti a opravy stávajúcich chodníkov
- Zábor stávajúcich

<b>Stavba č. 40297 TV HLOUBETÍN</b>			
etapa 0005 - Zelenečská I			
MESTSKÝ ÚRAD ODBOR TECHNICKÉ VYBAVENOSTI, VÝMERA 81, Práca 2			
Dátum: 2010-09-16 Číslo: 002016 Miesto: 2 M		Dátum: 2010-09-16 Číslo: 002016 Miesto: 2 M	
Názov: SITUACE STAVBY ZAKRES STAVBY DO KATASTRÁLNEJ MAPY		Druh: C.4.	

Etapa 0006 Zelenečská II



**Stavba č. 40297 TV HLUBĚTÍN**  
**etapa 0006 - Zelenečská II**

PROJEKT MAJSTRŮVŮ MĚSTSKÉHO ÚŘADU PRŮMYŠL. MĚSTSKÁ 51, PRAHA 1  
OBJEM ODBOR TECHNICKÉ VYBAVENOSTI, Václavská 51, Praha 2

<small>PLÁN</small>	<small>Dátum vydání</small> 2010-09			<small>PROJEKTANT</small>
	<small>Číslo výkresu</small>	<small>Číslo série</small>	<small>Číslo listu</small>	
SITUACE STAVBY		ZÁBOR STAVBY		
ZÁBOR STAVBY DO KATASTRÁLNÍ MAPY				
<small>Škála</small>	<small>Číslo výkresu</small>	<small>Číslo série</small>	<small>Číslo listu</small>	<small>PROJEKTANT</small>
	1:1000	2 M		C.A.

Příloha č. 8 *Manuál kodifikující standardy tvorby informačních panelů pro stavby, jejichž investorem je Hlavní město Praha*

Manuál pro tvorbu panelů je dostupný na stránkách Hlavního města Prahy:

[http://www.praha.eu/public/e4/a9/9d/1402513\\_262479\\_Praha\\_info\\_panely\\_staveb\\_manual\\_03\\_2012\\_n3.pdf](http://www.praha.eu/public/e4/a9/9d/1402513_262479_Praha_info_panely_staveb_manual_03_2012_n3.pdf)

## Pokutový řád

Stanovující výši smluvních pokut pro porušení povinností zhotovitele v oblasti bezpečnosti a ochrany zdraví při práci dle platné legislativy.

<u>Důvod sankce</u>		<u>Výše sankce dle závažnosti od 100,- Kč do výše limitu jednotlivých bodů.</u>
1.	Nepoužívání příslušných osobních ochranných pracovních prostředků u pracovníků vlastních či subdodavatele.	Pokyn k použití OOPP
2.	Nezajištění, nebo neprovedení prokazatelného školení z oblasti BOZP	1000,- za každé porušení
3.	Nepředání podkladů, ( jako jsou rizika vznikající při pracovních nebo technologických postupech), koordinátorovi BOZP na staveništi 8 dnů před začátkem stavebních prací dle zákona 309/2006 sb. § 16.	2000,- za každé porušení
4.	Nedoložení a nedodržení příslušných technologických postupů pro prováděné práce a činnosti.	2000,- za každé porušení
5.	Nedodržování plánu BOZP na staveništi	2000,- za každé porušení
6.	Nevhodné skladování a ukládání materiálů na staveništi	2000,- za každé porušení
7.	Nepoužívání mobilních toalet na staveništi či v okolí staveniště, nebo nepoužívání toalet ve veřejných prostorách.	3000,- za každé porušení
8.	Porušení pravidel pro závěsné lávky, používání nevyhovujících žebříků ( poškozených, bez pravidelných kontrol ), neodpovídající dočasné konstrukce, výkopy, poklopy vstupních šachet (přemístěné či chybějící), poškození kanalizací, vodovodů, inženýrských sítí, Používání poškozená, nevyhovující nebo bez revizí veškerá elektrická zařízení, prodlužovací kabely atd.	3000,- za každé porušení
9.	Nezajištění ohrazení staveniště proti vstupu nepovolaných osob a označení příslušným bezpečnostním značením	3000,- za každé porušení
10.	Nezajištění výkopů proti pádu osob, nezřízení odpovídajících přechodů přes výkopy, nezakrytí otvorů proti pádu do hloubky.	3000,- za každé porušení
11.	Nepažení výkopů dle NV č. 591/2006 sb., příloha 3 článek V.	3000,- za každé porušení
12.	Nedodržování právních předpisů pro likvidaci odpadu	5000,- za každé porušení
13.	Práce ve výškách bez řádného zajištění kolektivním opatřením nebo OOPP proti pádu.	5000,- za každé porušení
14.	Používání nekompletního lešení a bez řádného předání osobou odborně způsobilou.	5000,- za každé porušení
15.	Další porušení podmínek pro zajištění bezpečnosti a ochrany zdraví při práci zejména dle zákona 309/2006 Sb., NV 591/2006 Sb. zákona 262/2006 Sb., NV 362/2005 Sb., NV 495/2001 Sb., NV 101/2005 Sb	5000,- za každé porušení
16.	Zjištění alkoholu a jiných návykových látek u pracovníků zhotovitele, odmítnutí dechové zkoušky	20 000,- za každé porušení



Příloha č. 10 Postupy řízení stavby

XXXXXXXXXX

## Příloha č. 10

# POSTUPY ŘÍZENÍ STAVBY

### Zkratky:

**ZHO** Zhotovitel

**MAN** Mandatář, stavební manažer,  
zástupce Objednatele

**PROJ** projektant, zástupce Objednatele

**PŘÍK** Příkazník

**ZZVZ** nový zákon o veř. Zakázkách č.134/2016 Sb.

### Všeobecně

- PŘS 1.1** Účastníky Stavby jsou:
- (a) Objednatel,
  - (b) všichni zástupci Objednatele
  - (c) Zhotovitel.
- PŘS 1.2** Objednatele zastupuje ve věcech technických v průběhu Stavby:
- (a) stavební manažer (MAN)
- a to v rozsahu pravomocí na ně Objednatelem přenesených.
- PŘS 1.3** K zastavení, či přerušení prací na Stavbě je oprávněn:
- (a) stavební úřad nebo jiný veřejný orgán,
  - (b) Objednatel, MAN
- PŘS 1.4** Jestliže Zhotovitel zjistí, že nastaly důvody k zastavení prací na Stavbě, uvedomí o tom ihned MAN a navrhne mu příslušné opatření.
- PŘS 1.5** Zastavení, či přerušení Stavby se potvrdí zápisem do Stavebního deníku, přičemž se o zastavení ihned uvedomí všichni účastníci Stavby a Stavební úřad.
- PŘS 1.6** Pokud zastavení stavby nevzniklo jako následek jednání nebo opomenutí zhotovitele, prodlouží se dohodnutá lhůta výstavby o dobu vzniklého zpoždění plus doby nezbytné k přípravě a znovuzahájení prací.

---

### Komunikace a archivace

- PŘS 2.1** Účastníci akce postupují svá sdělení, žádosti, oznámení a jiné dokumenty podle Přílohy B-1, a to jednak cílovým adresátům, jednak dalším účastníkům. V dalších ustanoveních těchto "Postupů" se uvádí vždy jen cílový adresát.
- PŘS 2.2** Při vzájemné komunikaci mezi účastníky akce se používá formulářů uvedených v Příloze B-2.
- PŘS 2.3** Při převzetí jakéhokoliv dokumentu se na něm vyznačí datum a hodina převzetí. Za čas převzetí se považuje čas, kdy dokument obdržel cílový adresát.
- PŘS 2.4** Cílový adresát je povinen dokument převzít.
- PŘS 2.5** K dokumentu zasílanému faxem je nutné předat doprovodnou kopii jiným doručovacím prostředkem, přičemž za den doručení se považuje den doručení kopie doručované jiným doručovacím prostředkem.
- PŘS 2.6** Dokumenty vydávané v průběhu Stavby se průběžně číslovají a zapisují do příslušných "Seznamů". Za číslování dokumentů odpovídají jejich původci. Aktualizace každého seznamu se předkládá měsíčně na prvním kontrolním dnu Stavby, který následuje po konci kalendářního měsíce. Rozdělovník aktualizace je shodný s rozdělovníkem příslušného "Seznamu" — viz Příloha B -1
- PŘS 2.7** Originál, popř. jedna kopie každého dokumentu musí být bez zřetele k jeho původci uložena v kanceláři MAN, a to každá skupina ve zvláštním pořadači. Odnášení jednotlivých dokumentů z kanceláře nebo zapůjčování celých pořadačů se nedovoluje.

---

### Lhůty

- PŘS 3.1** Lhůty uvedené v tomto dokumentu nemají vliv na dohodnuté lhůty výstavby.
- PŘS 3.2** Jestliže Zhotovitel nedodrží některou z lhůt uvedených v tomto dokumentu, nevzniká mu tím žádný nárok na změnu dohodnutých lhůt výstavby.
- PŘS 3.3** Lhůty se počítají počínaje prvním dnem po převzetí příslušného dokumentu.
- PŘS 3.4** Doba, po kterou se projednávají příslušné dokumenty, nemá vliv na dohodnuté lhůty výstavby.
- PŘS 3.5.** Jestliže objednatel nebo osoba jej zastupující nedodrží některou z lhůt uvedených v tomto dokumentu, může zhotovitel na nejbližším kontrolním dnu požadovat prodloužení kterékoliv z následných dohodnutých lhůt výstavby nejméně o tolik kalendářních dnů, kolik činilo zpoždění.
-

---

### **Žádost o informaci**

- PŘS 4.1** Všechny dotazy ve věci dokumentace zakázky vzniklé po podpisu Smlouvy o Dílo předává Zhotovitel v průběhu Stavby stavebnímu manažerovi (MAN) na formuláři "Žádost o informaci".
- PŘS 4.2** Mandatář odpoví Zhotoviteli vždy nejpozději během pátého (5.) pracovního dne následujícího po dni doručení "Žádosti o informaci" prostřednictvím:
- (a) příslušné rubriky ve formuláři "Žádost o informaci", určené pro odpověď, nebo
  - (b) formulářem "Pokyn Zhotoviteli" nebo
  - (c) formulářem "Oznámení změny".
- "Žádost o informaci" vrátí MAN Zhotoviteli. V případě (b) a (c) se uvede na formuláři "Žádost o informaci" číslo "Pokynu Zhotoviteli", popř. číslo "Oznámení změny".
- PŘS 4.3** Seznam "Žádostí o informaci" udržuje Zhotovitel.

---

### **Pokyn Zhotoviteli**

- PŘS 5.1** Pokyn Zhotoviteli vydává MAN na formuláři "Pokyn Zhotoviteli". Doručení pokynu musí potvrdit Stavbyvedoucí nebo jím pověřená osoba. Kopie potvrzeného dokumentu se předá doručiteli.
- PŘS 5.2** Pokyn Zhotoviteli nemá vliv na dohodnutou cenu nebo na dohodnuté lhůty výstavby, není-li dále stanoveno jinak ( viz. bod 5.4. níže).
- PŘS 5.3** Eventuální ústní pokyny musí být ihned potvrzeny písemným "Pokynem Zhotoviteli".
- PŘS 5.4** Pokud Zhotovitel dospěje k názoru, že příslušný pokyn má vliv na dohodnutou cenu nebo dohodnuté lhůty výstavby, uvědomí o tom ihned MAN a doloží to nejpozději desátý (10.) pracovní den po doručení příslušného "Pokynu Zhotoviteli" náležitými podklady s použitím formuláře "Návrh ohodnocení změny" podle odst. PŘS 6.2, přičemž se postupuje podle odst. PŘS 6.3 a dalších až do PŘS 6.8.
- PŘS 5.5** Eventuální úpravy vyplývající z "Pokynů Zhotoviteli" se zaznamenávají bezodkladně na výkresech skutečného provedení, které zajišťuje PROJ. Kompletní podklady pro vytvoření dokumentace skutečného provedení předá Zhotovitel MAN s dostatečným předstihem před kolaudací stavby.

---

### **Změna Díla**

- PŘS 6.1** Změnu Díla navrhuje Zhotovitel na základě svých poznatků v průběhu provádění Díla a návrh sděluje MAN na formuláři „Oznámení změny“, anebo MAN na základě pokynu Objednatele a sděluje ji Zhotoviteli na formuláři "Oznámení změny", doplněném podle povahy případu dokumentací v počtu vyhotovení

stejném jako u dokumentace zakázky. Ostatní účastníci obdrží po jednom vyhotovení takové dokumentace.

**PŘS 6.2** Nejpozději během desátého (10.) pracovního dne po obdržení odsouhlaseného "Oznámení změny" předloží Zhotovitel "Návrh na ohodnocení změny", který musí obsahovat tyto údaje:

(a) výkaz výměr zpracovaný obdobným způsobem jako rozpočtová dokumentace pro Smlouvu o Dílo (rozpočtovou dokumentací se rozumí položkový rozpočet Zhotovitele - příloha č. 3 Smlouvy);

(b) ocenění položek - podle jednotkových cen uvedených v položkovém rozpočtu Zhotovitele (příloha č. 3 Smlouvy) či jejich přímou aproximací, nebude-li to možné pak dohodou smluvních stran a to zástupci smluvních stran pověřených jednáním ve věcech souvisejících s realizací Díla a ve věcech smluvních, a nebude-li to možné pak dle platné cenové úrovně ÚRS.

(c) technický podklad, který odůvodňuje zařazení prací do dodatku ke sml. V případě nutného navýšení prací dle ZZVZ

Výše zmíněné dokumenty budou podkladem pro Objednatele pro jeho postup při uzavírání dodatku ke smlouvě dle ZZVZ (zák.č.134/2016 Sb.)

**PŘS 6.3** Vyžaduje-li zpracování "Návrhu na ohodnocení změny", dále jen „NOZ“ nebo "Návrh na ohodnocení změny", prokazatelně dobu delší než deset (10) pracovních dnů, oznámí to Zhotovitel MAN spolu s písemným odůvodněním nemožnosti zpracování NOZ.

**PŘS 6.4** Pokud je některý z údajů v "Návrhu na ohodnocení změny" chybný nebo neúplný, vrátí se návrh Zhotoviteli bezodkladně k opravě, popř. doplnění, s uvedením důvodů, proč byl vrácen.

**PŘS 6.5** "Návrh na ohodnocení změny" projedná MAN se Zhotovitelem a provede v něm nezbytné úpravy, je-li nutné je provést, vše nejpozději sedmý (7.) den po dni předložení Návrhu Zhotovitelem. Zhotovitel se vyjádří písemně svůj souhlas s úpravou "Návrhu".

**PŘS 6.6** Po odsouhlasení „Návrhu na ohodnocení změny“ dle bodu PŘS 6.5 shora, Zhotovitel připraví návrh "Potvrzení změny" a předá jej spolu s "Návrhem na ohodnocení změny" zástupci Objednatele a MAN k podpisu, kteří jsou povinni tyto dokumenty podepsat do pěti (5) kalendářních dnů od předložení Zhotovitelem.

**PŘS 6.7** Po obdržení „Potvrzení změny“ Objednatel zahájí proces přípravy dodatku ke ZZVZ.

**PŘS 6.8** Veškeré důsledky vyplývající z "Potvrzení změny" se zaznamenají na výkresech skutečného provedení, které zajišťuje PROJ.

**PŘS 6.9** Sdružený seznam "Oznámení změny", "Návrhů ohodnocení změny" a "Potvrzení změny" aktualizuje MAN.

---

### Doplňková dokumentace

- PŘS 7.1** V průběhu výstavby může MAN vydávat doplňkové specifikace a výkresy nebo jinou doplňkovou dokumentaci navazující na Výrobní dokumentaci, technologické postupy, výsledky zkoušek apod. Tato doplňková dokumentace bude vydávána MAN na formuláři „Předávací list“. Doručení „Předávacího listu“ musí potvrdit stavbyvedoucí nebo jím pověřená osoba. Kopie potvrzeného dokumentu se předá doručiteli.
- PŘS 7.2** Pokud doplňková dokumentace pouze zpřesňuje předcházející dokumentaci, tj. nevznikla v souvislosti s "Oznámením změny", nemá tato doplňková dokumentace vliv na dohodnutou cenu nebo na dohodnuté lhůty výstavby (s výjimkou bodu PŘS 7.3).
- PŘS 7.3** Pokud zhotovitel dospěje k názoru, že tento předávací list má vliv na dohodnutou cenu nebo dohodnuté lhůty výstavby, uvědomí o tom MAN a doloží to nejpozději 10. kalendářní den po doručení příslušného "Předávacího listu" náležitými podklady s použitím formuláře "Návrh ohodnocení změny" podle odst. PŘS 6.2, přičemž se postupuje podle odst. PŘS 6.3 a následujících.
- PŘS 7.4** Eventuální úpravy vyplývající z „Předávacího listu“ se zaznamenávají bezodkladně na výkresech skutečného provedení, které zajišťuje PROJ. Kompletní podklady pro vytvoření skutečného provedení předá zhotovitel stavebnímu manažerovi.
- PŘS 7.5** Doplňková dokumentace se vydává zhotoviteli v počtu vyhotovení stejném jako u jiných částí projektové dokumentace.
- PŘS 7.6** V každé nové verzi příslušného výkresu se kromě řádného označení v rozpisce zakroužkuje příslušné místo, jehož se daná změna týká.
- PŘS 7.7** PROJ udržuje "Seznam projektové dokumentace" včetně dodatečně vydaných specifikací a výkresů.

---

### Dokumentace Zhotovitele

- PŘS 8.1** Zhotovitel předkládá Dokumentaci Zhotovitele MAN k vyjádření, popř. potvrzení tak, aby MAN měl k dispozici přiměřenou lhůtu k její kontrole. Zhotovitel při předkládání vychází z Hamonogramu výstavby a bere v úvahu dodací lhůty subdodavatelů.
- PŘS 8.2** Výkresy se předávají s formulářem "Předání výrobní dokumentace" s eventuálními přílohami (katalogy, technickými údaji apod.), a to v šesti (6) vyhotoveních.
- PŘS 8.3** MAN zkontroluje předané podklady a provede v nich eventuální úpravy. Pokud podklady nevyžadují další opravy Zhotovitele, opatří je MAN doložkou "Schváleno", podpisem, razítkem a datem a v přiměřené lhůtě po jejím převzetí vrátí ve třech (3) vyhotovení Zhotoviteli.
- PŘS 8.4** Změny, popř. doplňující pokyny se na výkrese zakroužkují.
- PŘS 8.5** Dokumentaci vrácenou Zhotoviteli s doložkou "Zpět k úpravě" musí Zhotovitel

upravit podle požadavků MAN a znovu předložit.

- PŘS 8.6** Jakákoliv zpoždění způsobená odesláním neúplné nebo nepřijatelné Dokumentace Zhotovitele nemají vliv na dohodnuté lhůty výstavby.
- PŘS 8.7** MAN je oprávněn doplňovat "Seznam požadované Dokumentace Zhotovitele", aniž by takové doplnění mělo vliv na dohodnutou cenu nebo na dohodnuté lhůty výstavby.

---

### Vzorky

- PŘS 9.1** MAN nejpozději jeden měsíc po předání staveniště Zhotoviteli předloží "Seznam požadovaných vzorků". Na základě "Seznamu požadovaných vzorků" a v souladu s harmonogramem výstavby připraví Zhotovitel požadované vzorky v počtu uvedeném v „Seznamu“.
- PŘS 9.2** Každý předložený kusový vzorek musí odpovídat příslušné specifikaci a musí být zřetelně označen pevně nalepenými nebo jinak připojenými štítky obsahujícími alespoň tyto údaje:
- (a) název akce,
  - (b) označení vzorku,
  - (c) jméno výrobce, popř. Zhotovitele vzorku,
  - (d) odkaz na specifikaci,
  - (e) datum předložení,
  - (f) místo pro podpis kontrolující osoby a datum schválení.
- PŘS 9.3** Vzorky posoudí MAN z hlediska příslušné specifikace. Na důkaz souhlasu se zabudováním materiálů nebo výrobků podle vzorku podepíše schvalovatel štítek připojený ke vzorku, popř. vzorek opatří neodstranitelným podpisem a datem přímo na jeho povrchu. Podle povahy případu vzorek vyfotografuje MAN.
- PŘS 9.4** Datum schválení vzorku se zaznamená do "Seznamu požadovaných vzorků".
- PŘS 9.5** Schválené vzorky uloží Zhotovitel na Stavbě na uzamykatelném místě určeném MAN, a to tak, aby se daly kdykoliv použít pro srovnání během provádění stavebních prací. Zabudované vzorky chrání Zhotovitel tak, aby se během další výstavby nepoškodily.
- PŘS 9.6** Zabudované vzorky ošetří Zhotovitel tak, aby se během výstavby nepoškodily a nebyly pozměněny.
- PŘS 9.7** "Seznam požadovaných vzorků" udržuje MAN.

---

### Zkoušky

- PŘS 10.1** Zhotovitel oznámí na formuláři "Výzva k účasti při zkoušce" MAN, kdy a kde se uskuteční zkoušky podle KZP, a to nejméně tři (3) pracovní dny před jejich konáním.
- PŘS 10.2** Zhotovitel oznámí lhůty, kdy budou výsledky zkoušek k dispozici.

- PŘS 10.3** Zhotovitel zajistí, aby výsledky zkoušek autorizované zkušebny byly připraveny k nahlédnutí také MAN. Originály budou předány při předání díla.
- PŘS 10.4** Zhotovitel předá informaci MAN o nevyhovujících zkouškách. Nedoložené zkoušky se považují za nevyhovující.
- PŘS 10.5** MAN je oprávněn doplňovat KZP, aniž by takové doplnění mělo vliv na dohodnutou cenu nebo na dohodnuté lhůty výstavby.
- PŘS 10.6** KZP udržuje Zhotovitel, včetně zaznamenávání do „Přehledové tabulky“ a vyhodnocování.

---

### Technologické postupy

- PŘS 11.1** Čtrnáct (14) dnů po podpisu smlouvy o dílo předloží zhotovitel závazný technologický postup MAN. MAN s dostatečným časovým předstihem technologický postup odsouhlasí nebo vrátí s uvedenými připomínkami k zapracování. Žádná práce nebude zahájena bez odsouhlaseného technologického postupu.
- PŘS 11.2** Technologický postup obsahuje podle povahy případu:
- (a) účel a místo provádění práce,
  - (b) grafické schéma postupné realizace dané práce,
  - (c) popis způsobu provádění jednotlivých fází práce,
  - (d) podmínky provádění prací (teplotu, relativní vlhkost prostředí, vlhkost podkladů, rychlost větru apod.)
  - (e) seznam předpokládaného strojního zařízení a předpokládaný počet pracovníků pro jednotlivé práce,
  - (f) bezpečnostní opatření,
- popř. další údaje.
- PŘS 11.3** MAN je oprávněn doplňovat "Seznam požadovaných technologických postupů", aniž by takové doplnění mělo vliv na dohodnutou cenu nebo na dohodnuté lhůty výstavby.
- PŘS 11.4** "Seznam požadovaných technologických postupů" udržuje MAN.

---

### Dočasné práce a konstrukce

- PŘS 12.1** Všechny práce a použití dočasných konstrukce musí splňovat Platné požadavky BOZP a předpisů souvisejících.
- 

### Dozor

- PŘS 13.1** V průběhu Stavby se uskutečňuje bez výzvy Zhotovitele:
- (a) autorský dozor PROJ,
  - (b) technický dozor MAN



- PŘS 13.2** Objednatel a MAN mají kdykoliv právo s použitím formuláře "Pokyn Zhotoviteli":
- (a) požadovat bezodkladné odstranění vad a nedodělků,
  - (b) zakázat Zhotoviteli zabudovat vadné materiály a výrobky dodané na stavbu,
  - (c) požadovat odstranění již provedených prací, pokud vykazují vady.
- PŘS 13.3** Žádná dodávka materiálu nebo výrobků nesmí být zabudována v rozporu s PD a ČSN. Na požádání musí být předloženy MAN veškeré doklady použitých materiálů. Hodnoty obsažené v ČSN, včetně doporučených hodnot, se pro účely těchto postupů řízení stavby považují za závazné.
- PŘS 13.4** Zhotovitel je povinen vyzvat MAN k odsouhlasení prací, které budou v dalším pracovním postupu zakryty nebo zneprístupněny. MAN odsouhlasí provedení těchto prací zápisem do stavebního deníku. Bez odsouhlasení zakrytí objednatel nesmí zhotovitel předmětné práce zakrýt. Zhotovitel je povinen vyhotovovat fotodokumentaci průběhu stavby v takové kvalitě, aby tato dokumentace byla průkazná, zejména pak prací určených k zakrytí, a tuto fotodokumentaci evidovat a vyhodnocovat před předložením „Soupisu provedených prací“ a finálně předložit k předání a převzetí díla.
- PŘS 13.5** Jakékoliv materiály, výrobky nebo práce zabudované, popř. zakryté bez kontroly jakosti, avšak doložené fotodokumentací, musí být odkryty, popř. odstraněny, na náklady Zhotovitele
- PŘS 13.6** Pokud MAN zjistí, že se provedly práce nebo konstrukce, které nejsou v souladu se Smlouvou o Dílo, vydá "Pokyn Zhotoviteli" obsahující nařízené opravy nebo odstranění takových prací nebo jiná opatření. Obdobně se postupuje, zjistí-li PROJ nebo MAN při kontrole nedodělky.
- PŘS 13.7** Schválení jakosti provedené části Díla nezbavuje Zhotovitele odpovědnosti za jakékoliv vady, které mohou být zjištěny při závěrečné prohlídce, anebo za skryté vady, které se mohou projevit během užívání objektu.
- PŘS 13.8** Při kontrole jakosti předkládá Zhotovitel MAN ke kontrole originály certifikátů, atestů nebo jiných dokumentů pro materiály a výrobky zabudovávané do Díla. Tyto dokumenty přikládá Zhotovitel k „Přehledové tabulce“ KZP a uchovává je po celou dobu výstavby.
- PŘS 13.9** Odstraňování vad a nedodělků, opravy nebo odstraňování nevyhovujících prací, doba objednávání výrobků apod. nemají vliv na dohodnutou cenu a na dohodnuté lhůty výstavby.
- 

#### **Mimořádná událost**

- PŘS 14.1** V případě jakékoliv mimořádné události uvědomí osoba, která ji zjistila, ihned podle povahy případu Záchranou službu, Záchraný hasičský sbor, Policii České republiky a dále Stavbyvedoucího, MAN a PROJ.

**PŘS 14.2** Stavbyvedoucí a MAN zajistí ihned nezávislou fotodokumentaci následků události.

---

### **Harmonogramy**

**PŘS 15.1** Harmonogram prací musí přihlížet ke všem státním svátkům a dnům pracovního klidu ve správném pořadí. Za první den pracovního týdne se považuje pondělí.

**PŘS 15.2** Harmonogram prací musí být rozčleněn na samostatné stavební činnosti a pro každou ucelenou část Stavby (např. podlaží).

**PŘS 15.3** Harmonogram prací musí obsahovat lhůty dodávek hlavních materiálů a výrobků, lhůty předkládání vzorků, výrobní dokumentace, technologických postupů a dokumentace dočasných prací. Harmonogram musí obsahovat tzv. „kritickou cestu“.

**PŘS 15.3** Schválený Harmonogram prací bude trvale vyvěšen v kanceláři Stavbyvedoucího a MAN. Zhotovitel v něm bude zaznamenávat skutečný postup stavebních prací.

**PŘS 15.4** Zhotovitel nesmí měnit žádný Harmonogram bez schválení MAN.

---

### **Zprávy o postupu prací**

**PŘS 16.1** Zhotovitel předá MAN vždy před Kontrolním dnem Stavby, který následuje bezprostředně po posledním dnu v měsíci, "Zprávu o postupu výstavby". Zpráva musí obsahovat:

- (a) stručnou informaci o postupu prací,
- (b) informaci o mimořádných událostech, pokud nastaly,
- (c) příčiny známých anebo předpokládaných zpoždění,
- (d) důsledky takových zpoždění pro Harmonogramy prací a plateb,
- (e) opatření učiněná Zhotovitelem pro dodržení dohodnutých lhůt výstavby,
- (f) harmonogram plateb s vyznačením stavu a návrh jeho eventuálních úprav.
- (g) seznam potencionálních rizik ovlivňující či ohrožující průběh prací, výši smluvní ceny či kvalitu prováděného díla a to včetně odhadu finančních nákladů na eliminaci těchto rizik.

Pokud je postup výstavby v souladu s Harmonogramem výstavby, nebo je v předstihu, Zhotovitel písemně uvede ve zprávě i tuto skutečnost.

---

### **Kontrolní dny Stavby**

**PŘS 17.1** Kontrolní dny Stavby se budou konat na staveništi, a to pravidelně každý týden ve stejný den v týdnu a ve stejnou dobu. První kontrolní den svolá MAN nejpozději na třetí (3.) týden po týdnu zahájení Stavby.

- PŘS 17.2** Kontrolního dne Stavby se zúčastní Stavbyvedoucí, MAN, PROJ, popř. další přizvané osoby. Jednání řídí MAN nebo jím pověřená osoba.
- PŘS 17.3** Kontrolní dny Stavby mají zpravidla tento pořad:
- (1) Prohlídka Stavby
  - (2) Přípomínky k zápisu z minulého KDS
  - (3) Obecné
  - (4) Projekt, zpráva autorského dozoru
  - (5) Jednání s úřady
  - (6) Harmonogramy
  - (7) Stav prací na Stavbě
- Ostatní
- PŘS 17.4** Záznamy z jednání KDS pořizuje a rozesílá MAN všem účastníkům tohoto jednání.
- PŘS 17.5** Případný nesouhlas se záznamem z KDS je příjemce tohoto záznamu povinen uplatnit do dvou dnů od jeho doručení u MAN.

---

#### **Soupis provedených prací a Osvědčení pro platbu**

- PŘS 18.1** Zhotovitel předloží MAN vždy nejpozději během pátého (5.) pracovního dne po podkladů včetně "Soupisu provedených prací" za uplynulé fakturační období, ve kterém stavba probíhala déle než patnáct (15.) kalendářních dnů, a to v rozpisu výkazu prací dle SoD, a to vždy nejpozději během pátého (5.) pracovního dne po ukončení fakturačního období.
- PŘS 18.2** U každé jednotlivé položky rozpisu bude uvedena:
- (a) celková cena,
  - (b) cena prací dokončených do minulého vyúčtování (v množství a Kč),
  - (c) cena prací dokončených v daném měsíci (v množství a Kč).
- PŘS 18.3** Do "Soupisu provedených prací" se zahrnou pouze materiály a výrobky zabudované nebo pevně připevněné do objektu.
- PŘS 18.4** MAN zkontroluje předložený "Soupis provedených prací" do 7 kalendářních dnů a podle potřeby projedná její podrobnosti se zhotovitelem. Pokud MAN zjistí nesrovnalosti "Soupisu provedených prací" se smlouvou, provede čitelně příslušné opravy.
- PŘS 18.5** Na výslednou částku MAN vystaví "Osvědčení pro platbu", kterou potvrdí a kterou MAN následně předá objednateli a zhotoviteli.
- PŘS 18.6** "Osvědčení pro platbu" vystaví MAN tak, aby je objednatel i zhotovitel obdrželi nejpozději během sedmého (7.) kalendářního dne po dni, kdy byl MAN doručen "Soupis provedených prací".
- PŘS 18.7** Zhotovitel vystaví fakturu na objednatele na částku shodnou s částkou uvedenou v "Osvědčení pro platbu".

---

### Vyúčtování a převzetí Díla

- PŘS 19.1** Jakmile budou ukončeny závěrečné prohlídky, při nichž nebyly zjištěny žádné vady a nedodělky, podá Zhotovitel MAN "Konečný soupis provedených prací", který obsahuje:
- (1) vyúčtování prací naběhlých od posledního "Osvědčení pro platbu",
  - (2) vyúčtování všech ostatních dosud nevyrovnaných závazků mezi Zhotovitelem a Objednatelem.
- PŘS 19.2** Při projednání závěrečného "Soupisu provedených prací" se postupuje podle odst. PŘS 18.1 až 18.7, avšak všechny relevantní lhůty se prodlužují o sedm (7.) kalendářních dnů.

**Příloha B-1**  
k Postupům řízení stavby

## Rozdělovník dokumentů a jejich údržby

**Legenda:**

<b>O</b>	Původce	<b>X</b>	dostává na vědomí
<b>CA</b>	cílový adresát	<b>U</b>	Udržuje

Pol.	Dokument	MAN	ZHO	OBJ
1.1	všeobecná korespondence	O		
		kdokoliv a na vědomí		
1.2	zápis do Stavebního deníku o zastavení stavby	O	CA	O
2.1	Oznámení změny	O	CA	X
2.2	Návrh ohodnocení změny	CA	O	CA
2.3	Potvrzení změny	CA	O	X
3.1	Žádost o informaci — podání	CA	O	X
3.2	ŽI — vyřízení	O	CA	X
4.1	Pokyn Zhotoviteli OBJ	X	CA	O
4.2	Pokyn Zhotoviteli MAN	O	CA	X
5.1	Výzva k účasti při zkoušce	CA	O	
6.1	Zpráva o postupu výstavby	CA	O	CA
7.1	Předání výrobní dokumentace	CA	O	X
7.2	Potvrzená výrobní dokumentace	O	CA	X
8.1	Soupis provedených prací	CA	O	
8.2	Osvědčení pro platbu	O	CA	CA
8.3	Faktura–daňový doklad		O	CA
9.1	Seznam požadovaných vzorků	O/U	CA	X
9.2	Seznam požadovaných zkoušek	O/U	CA	X
9.3	Seznam požadovaných technologických postupů	O/U	CA	X
10.1	Sdružený seznam OZ/NOZ/PoZ	O/U	X	X
10.2	Seznam žádostí o informaci	X	O/U	X
10.3	Seznam pokynů Zhotoviteli	O/U	X	X
11.1	Seznam vad a nedodělků	O/U	CA	X
12.1	Seznam osob pracujících na stavbě	CA	O/U	X
13.1	Stavební deník	X	O/U	X
14.1	Harmonogram prací	X	O/U	X
15.1	Kniha návštěv		U	X

**KONEC PŘÍLOHY B-1 k Postupům řízení stavby**

**Příloha B-2**  
k Postupům řízení stavby

**Formuláře**

**Seznam formulářů:**

FO 1	Oznámení změny, OZ
FO 2	Návrh ohodnocení změny, NOZ
FO 3	Potvrzení změny, PoZ
FO 4	Žádost o informaci, ŽI
FO 5	Pokyn Zhotoviteli, PZ
FO 6	Předání výrobní dokumentace, PVD
FO 7	Výzva k účasti při zkouškách, VÚZ
FO 8	Předávací list PL
FO 9	Osvědčení pro platbu, OP

*(Formuláře FO 1 až FO 9 na samostatných listech)*

**KONEC PŘÍLOHY B-2 k Postupům řízení stavby**

XXXXXXXXXX			FO 1	
<b>OZNÁMENÍ ZMĚNY</b>			č. OZ _____	
Komu:		Datum:		
Odesláno/ předáno:				osobně
<b>Týká se:</b>				
<b>Odkazy:</b>	na specifikaci:			
	na výkresy:			
	na rozp. podklady:			
	na jinou část smlouvy:			
	Kategorizace položek			
<b>ZMĚNA:</b>				
Počet připojených listů specifikací: _____ Počet výkresů: _____				
<b>Oznámení změny je vyvoláno:</b>				
<b>ZPRACOVAL:</b>		<b>PŘEVZAL:</b>		
_____		_____		
(za objednatele nebo MAN)		(za zhotovitele)		
Datum:		Datum:		
Toto Oznámení změny (OZ) je podkladem pro zpracování Návrhu na ocenění změny (NOZ). Není tedy <b>Potvrzením změny (PoZ)</b> . Zhotovitel nebude objednávat materiál, výrobky apod. a provádět práce, dokud neobdrží PoZ pokrývající výše uvedený popis.				





XXXXXXXXXX			FO 3	
<b>POTVRZENÍ ZMĚNY</b>			č. PoZ _____	
PoZ vystavil:		Datum:		
PoZ na NOZ č.:		na jiný dokument:		
Odesláno/ předáno:				osobně
<p>Podepsaní zmocněnci potvrzují v souladu se Smlouvou o dílo tuto <b>změnu rozsahu díla jako podklad pro dodatek ke smlouvě:</b></p>				
Počet připojených listů specifikací:		Počet připojených výkresů:		
Změna ceny díla (bez DPH):		Změna lhůty dokončení díla:		
_____ Kč		_____ kalendářních dnů		
Nová cena díla (bez DPH):		Nová lhůta dokončení díla pro tisk do RHMP:		
_____ Kč		_____		
<b>Důvod ke změně:</b>				
<p>Veškeré práce budou splňovat podmínky Smlouvy o dílo a budou provedeny ve stejné úrovni co do jakosti materiálů, provedení apod. tak, jak požaduje nebo předpokládá Dokumentace zakázky pro celé dílo.</p>				
<b>Poznámka:</b>				

<b>Podpis zmocnění Objednatele:</b>  _____	<b>Podpis zmocnění Mandatáře</b>  _____	<b>Podpis zmocnění Zhotovitele</b>  _____
<b>Datum:</b>  _____	<b>Datum:</b>  _____	<b>Datum:</b>  _____

XXXXXXXXXX			FO 4	
ŽÁDOST O INFORMACI			č. ŽI _____	
Komu:		Datum:		
Odesláno/ předáno:				osobně
Týká se:				
Odkaz:	na specifikace:			
	na výkresy:			
	na rozp. podklady:			
	na jinou část smlouvy:			
ŽÁDOST:				
Podpis: _____ (za Zhotovitele)				
ODPOVĚĎ:				
Podpis: _____ (za MAN)				

XXXXXXXXXX				FO 5	
POKYN ZHOTOVITELI				č. PZ ____	
PZ vydává:			Datum:		
Odesláno/ předáno:				osobně	
Týká se:					
Odkaz:	na specifikace:				
	na výkresy:				
	na rozp. podklady:				
	na jinou část smlouvy:				
POKYN:					
Podpis za OBJ:		Podpis za MAN:		Podpis za ZHO:	
_____		_____		_____	
Datum:		Datum:		Datum:	
_____		_____		_____	

XXXXXXXXXX		FO 6	
<b>PŘEDÁNÍ DOKUMENTACE ZHOTOVITELE</b>		č. PDZ _____	
Komu:		Datum:	
Odesláno/ předáno:			osobně
Týká se:			
Odkaz:	na specifikace		
	na výkresy:		
	na rozp. podklady:		
	na jinou část smlouvy		
<b>CHARAKTERISTIKA DOKUMENTACE ZHOTOVITELE:</b>			
<p>Seznam příloh:</p>			
Převzal (za Zhotovitele):		Převzal (za MAN):	
_____		_____	
Datum:		Datum:	
_____		_____	

XXXXXXXXXX

FO 7

## VÝZVA K ÚČASTI PŘI ZKOUŠKÁCH

č. VÚZ \_\_\_\_\_

Komu:		Datum:	
Odesláno/ předáno:			osobně
Týká se:			
Odkaz:	na specifikace		
	na výkresy		
	na rozp. podklady:		
	na jinou část smlouvy		

Datum uskutečnění zkoušky:

\_\_\_\_\_

Hodina:

\_\_\_\_\_

Místo:

\_\_\_\_\_

Poznámka:

\_\_\_\_\_

Vyzval (za Zhotovitele):

\_\_\_\_\_

Datum:

\_\_\_\_\_

Převzal (za Mandatáře):

\_\_\_\_\_

Datum:

\_\_\_\_\_

XXXXXXXXXX		FO 8	
<b>PŘEDÁVACÍ LIST</b>		č. PL _____	
DOKUMENTACE XXXXXXXXXXXX			
PROJEKTANT – XXXXXXXXXXXX			
OBJEKT SO:		ARCHITEKTONICKO - STAVEBNÍ ČÁST	
<p><b>ČISTOPIS DOKUMENTACE</b></p>			
NÁZEV PŘEDÁVACÍHO LISTU:		ČÍSLO PROFESE	
		ZPRACOVATEL DÍLČÍ ČÁSTI DOKUMENTACE:	
PŘEVZAL (za zhotovitele):	PŘEVZAL (za objednatele):	DATUM ZPRACOVÁNÍ:	PŘEDAL:
Datum:	Datum:		

XXXXXXXXXX			FO 9	
<b>OSVĚDČENÍ PRO PLATBU</b>			č. OP _____	
<p>Toto Osvědčení pro platbu se vystavuje na základě <b>Soupisu provedených prací a zjišťovacího protokolu</b> předloženého Zhotovitelem a to i ve formátu XC4. Částku uvedenou na tomto Osvědčení pro platbu nelze dále upravovat. Platba je splatná pouze Zhotoviteli na základě řádně vystavené <b>faktury – daňového dokladu</b>. Vydání Osvědčení pro platbu, platba ani její přijetí nemají vliv na práva Objednatele, popř. Zhotovitele vyplývající ze Smlouvy o dílo.</p>				
Adresát: XXXXXXXXXXXX,			Datum:	
Odesláno/ předáno:				
<b>R.</b>	<b>Popis</b>	<b>Kč</b>	<b>%</b>	
1	Cena díla dle VR (bez DPH)			
2	Součet dosud potvrzených změn ceny díla dle dodatků k SoD (bez DPH)			
3	Cena díla dle VR a součtu všech potvrzených změn ceny díla dle dodatků k SoD (bez DPH)			
4	Cena prací provedených k předcházejícímu Osvědčení pro platbu č.			
5	Cena dodávky v tomto fakturačním období podle soupisu provedených prací (viz příloha) bez DPH			
6	DPH			
7	Cena dodávky v tomto fakturačním období podle soupisu provedených prací (viz příloha) s DPH			
8	K proplacení			
Zhotovitel splnil veškeré podmínky pro proplacení částky uvedené v ř. 8.				
Podpis (za MAN):			Podpis (za Zhotovitele):	
_____			_____	
Datum:			Datum:	
<b>Přílohy:</b> (označte počet příloh)	<b>1</b>	<b>2</b>	<b>3</b>	<b>4</b>



V Praze dne

**Objednatel**

V Praze dne

**Zhotovitel**