

1. 5. 2019

CES-301/2019

# Smlouva o připojení elektrické požární signalizace na pult centrální ochrany

## 1) Albert Česká republika, s.r.o.,

Sídlo : Radlická 520/117, 158 00 Praha 5


IČO : 44012373

DIČ : CZ44012373

bankovní spojení :

číslo účtu :

zastoupená :

 Repair, Energy & Maintenance Manager  
Construction and Maintenance Manager

Společnost zapsaná v obchodním rejstříku vedeném u Městského soudu v Praze, oddíl C, vložka 306379

na straně jedné jako *provozovatel elektrické požární signalizace (provozovatel EPS)*

a

## 2) Česká republika – Hasičský záchranný sbor Plzeňského kraje

sídlo : Kaplířova 9, 320 68 Plzeň

IČO : 70883378

DIČ : není plátcem DPH

bankovní spojení :

číslo účtu :

zastoupená :

  
brig. gen. Ing Františkem Pavlasem,  
ředitelem HZS Plzeňského kraje

na straně druhé jako *provozovatel pultu centrální ochrany (provozovatel PCO)*

uzavírají níže uvedeného dne, měsíce a roku tuto

## smlouvu o připojení elektrické požární signalizace na pult centrální ochrany

### I.

#### Předmět smlouvy

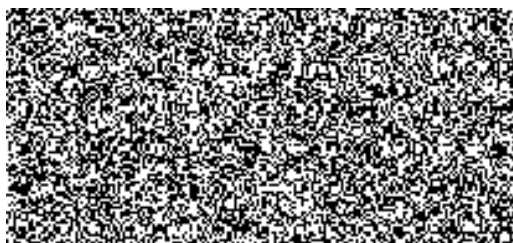
(1) Předmětem této smlouvy je připojení elektrické požární signalizace (dále jen „EPS“) objektu:

číslo objektu na PCO:

název

bližší charakteristika objektu

adresa objektu, včetně části obce a PSČ



na pult centrální ochrany (dále jen „PCO“), jehož účelem je sledování požárně taktických informací z ústředny elektrické požární signalizace na operačním středisku (dále jen „OPIS“) provozovatele PCO, tj. v místě s trvalou a kvalifikovanou obsluhou. Přenos informací z EPS na PCO je realizován zařízením dálkového přenosu (dále jen „ZDP“). ZDP není předmětem této smlouvy.

(2) Předurčenými zásahovými jednotkami PO - provozovatele PCO či JSDHO - (dále jen „jednotka“), které budou zasahovat podle požárního poplachového plánu v objektu, specifikovaném odst. 1 tohoto článku.

V případě, že budou v době hlášení nežádoucího stavu z ústředny připojené EPS tyto předurčené jednotky v souladu s platnými právními předpisy zasahovat u jiné mimořádné události, vyhrazuje si provozovatel PCO právo vyslat jiné jednotky s obdobnými silami a prostředky, jakými disponují předurčené jednotky.

## **II. Poplatky**

(1) Provozovatel EPS se zavazuje:

- a) Platit provozovateli PCO poplatky za zajištění trvalé obsluhy EPS, prováděné prostřednictvím ZDP a PCO.

**Výše měsíčního poplatku činí 3 219,-Kč (provozovatel PCO není plátcem DPH).**

Měsíční poplatek bude hrazen pololetně, a to vždy do 28. února a 31. srpna kalendářního roku předem za dané pololetí.



Poplatek bude hrazen na základě zaslané faktury, jejíž splatnost bude stanovena na 30 kalendářních dnů.

V případě ukončení smluvního vztahu bude případný přeplatek vrácen provozovateli EPS.

- b) Platit provozovateli PCO poplatky v případě výjezdů zásahových jednotek na základě nežádoucího hlášení stavu „požár“, jestliže jde o plané poplachu zaviněné technickým selháním zařízení EPS nebo ZDP, nedbalostí pracovníků provozovatele EPS a ZDP nebo osob zdržujících se s jeho vědomím v objektech střežených EPS, porušením norem, předpisů a nařízení, interních směrnic, zákazů a příkazů nebo jiných obecně platných technických nebo právních předpisů. Výjezd je považován za uskutečněný v okamžiku, kdy jednotka po vyhlášení poplachu opustí požární stanici.

**Výše poplatku za každý takový výjezd předurčené jednotky PO činí 2 955,- Kč (provozovatel PCO není plátcem DPH).**

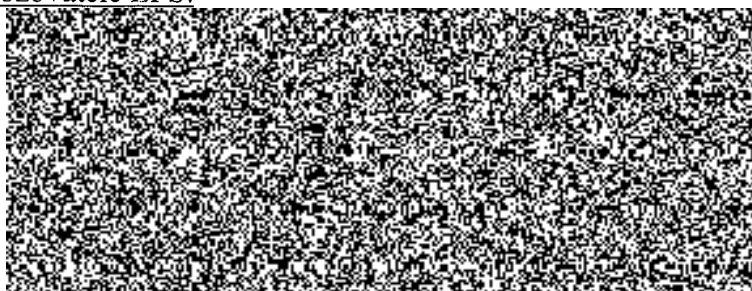
Poplatek bude hrazen na základě zaslané faktury, jejíž splatnost bude stanovena na 30 kalendářních dnů.

(2) Příslušná částka bude ze strany provozovatele EPS zasílána na účet provozovatele PCO, č. účtu , variabilní symbol: 

Osoba odpovědná za platby na straně provozovatele EPS:

jméno a příjmení, příp. titul osoby :  
adresa účtárny :

spojení (tel.) :  
e-mailová adresa :



(3) Smluvní strany se dohodly, že výše poplatků stanovených v čl. II. této smlouvy může být změněna písemným dodatkem k této smlouvě, odsouhlaseným a podepsaným oběma smluvními stranami, a to v závislosti na případných změnách nákladů provozovatele PCO na provoz a obsluhu PCO daných jednotným ceníkem za poskytování služeb vydaným v této souvislosti generálním ředitelstvím HZS ČR.

(4) V případě nedodržení termínu splatnosti poplatků uvedených v čl. II této smlouvy provozovatelem EPS má provozovatel PCO právo účtovat úrok z prodlení ve výši 0,05% z dlužné částky za každý den prodlení.

### **III.**

#### **Povinnosti provozovatele EPS**

(1) Před zahájením provozu musí provozovatel EPS prokázat funkčnost zařízení EPS a ZDP a předat provozovateli PCO:

- a) doklad o dokončené montáži systému nebo zařízení, osvědčení o jakosti a kompletnosti zařízení, doklad o provedení funkčních zkoušek resp. doklady o kontrole provozuschopnosti, u stávajících zařízení doklady o kontrole provozuschopnosti,
- b) prověření úplnosti a správnosti přenášených údajů z požární ústředny na pult centralizované ostraHy – tento doklad potvrdí operační důstojník provozovatele PCO,
- c) operativní dokumentaci; operativní dokumentací se rozumí podklady k zajištění orientace v objektu odsouhlasené příslušným územním odborem provozovatele PCO. Operativní dokumentace se skládá zejména z:
  - i) textové části s adresou, vstupy do objektu, umístěním KTPO a uzávěry médií,
  - ii) operativních karet DZP,
  - iii) mapových podkladů,
  - iv) fotodokumentace vstupů, umístění KTPO, ústředny EPS, OPPO, uzávěrů apod.
  - v) půdorysných plánů všech střežených prostor s vyznačením uzávěrů médií, umístěním NL apod.,
  - vi) půdorysných plánů všech střežených prostor s vyznačením umístění hlásičů EPS a dalších požárně bezpečnostních zařízení,
  - vii) tabulky přenosu informací, názvů smyček na panelu EPS, označení na půdorysných plánech a případné další důležité informace, a to pro každé jednotlivé podlaží (případně jeden půdorysný plán),
  - viii) dalších informací dle požadavků příslušného územního odboru.

(2) Operativní dokumentace bude vyhotovena v písemné a elektronické podobě dle požadavků příslušného územního odboru.

(3) Pro zajištění rychlé orientace jednotky v objektu při ověřování signálu „požár“ nebo při mimořádné události bude v místnosti ústředny EPS uložena operativní dokumentace. Zároveň zde musí být pro jednotku srozumitelný návod k zajištění přesné identifikace místa vzniku požáru. Označení prostorů (místností) na ústředně a v operativní dokumentaci musí odpovídat údajům a označení prostorů v objektu. Při jakýchkoliv změnách musí být neprodleně provedena úprava operativní dokumentace.

Místo uložení operativní dokumentace: a) písemná forma

1x provozovatel EPS

b) elektronická forma

1x územní odbor provozovatele PCO

(4) Připojení EPS k zařízení ZDP a PCO nezabývá provozovatele EPS povinností stanovených v ČSN 34 2710, týkajících se určování osob odpovědných za provoz, pověřených obsluhou i údržbou zařízení EPS, stejně tak jako provádění funkčních zkoušek, servisu a pravidelných revizí EPS.

(5) Ve všech případech, kdy bude ústředna EPS připojena na PCO, nemusí být trvale obsluhována. Ústředna EPS však musí být trvale obsluhována po dobu výpadku ZDP nebo PCO.

(6) Provozovatel EPS se zavazuje udržovat zařízení EPS a vysílací část ZDP v dobrém technickém stavu, aby byla zajištěna jeho maximální spolehlivost a bylo předcházeno v maximální míře nežádoucím planým poplachům.

(7) Provozovatel EPS je povinen oznámit vznik poruchy na zařízení EPS nebo ZDP a její odstranění na OPIS provozovatele PCO. Toto je třeba oznámit telefonicky operačnímu důstojníkovi nebo operačnímu technikovi provozovatele PCO (dále jen „obsluha OPIS“) s tím, že oznamovatel musí být odpovědným zástupcem uvedeným v článku VII. této smlouvy. Vždy uvede své jméno, funkci a telefonní číslo uvedené ve smlouvě. Do odstranění poruchy zařízení EPS nebo ZDP se pohlíží na zařízení jako na vypnuté a provozovatel PCO nenese odpovědnost za střežení objektu.

(8) Provozovatel EPS má za povinnost oznámit obsluze OPIS vypnutí zařízení EPS a ZDP nebo zahájení činnosti, která může ovlivnit činnost EPS a ZDP. Po tuto dobu se pohlíží na zařízení jako na vypnuté a provozovatel PCO nenese odpovědnost za střežení objektu. Opětovně musí provozovatel EPS telefonicky oznámit obsluze OPIS uvedení EPS či ZDP do provozu nebo ukončení činnosti, která může ovlivnit činnost EPS a ZDP. Oznamovatel musí být odpovědným zástupcem uvedeným v článku VII. této smlouvy. Vždy uvede své jméno a funkci a telefonní číslo uvedené ve smlouvě.

**(9) Provozovatel EPS má za povinnost zajistit dvě samostatné poplachové komunikační cesty na PCO. Tuto povinnost splní nejpozději do 31. srpna 2021.**

#### IV. Povinnosti provozovatele PCO

(1) Provozovatel PCO se zavazuje udržovat PCO v aktivním a provozuschopném stavu, a to včetně přítomnosti kvalifikované obsluhy. V případě technické poruchy PCO zajistí obsluha OPIS neprodleně všemi dostupnými technickými prostředky (telefon, SMS, automatické volání AMDS, telefon se záznamem apod.) vyrozumění nejméně jednoho odpovědného zástupce provozovatele EPS a toto vyrozumění zaprotokoluje.

(2) Při hlášení stavu „*porucha elektrické požární signalizace*“ (případně stavu „*porucha baterie*“ či „*sabotáž*“) na PCO zajistí obsluha OPIS neprodleně všemi dostupnými technickými prostředky (telefon, SMS, automatické volání AMDS, telefon se záznamem apod.) vyrozumění nejméně jednoho odpovědného zástupce provozovatele EPS a toto vyrozumění zaprotokoluje. Seznam odpovědných zástupců provozovatele EPS je uveden v článku VII. této smlouvy.

(3) Při dlouhodobém výpadku proudu je hlášen stav „*dlouhodobý výpadek sítě*“ (více jak 10 hodin bez elektrického proudu). O tomto stavu obsluha OPIS neprodleně všemi dostupnými technickými prostředky (telefon, SMS, automatické volání AMDS, telefon se záznamem apod.) vyrozumí nejméně jednoho odpovědného zástupce provozovatele EPS a toto vyrozumění zaprotokoluje. Seznam odpovědných zástupců provozovatele EPS je uveden v článku VII. této smlouvy.

(4) Při hlášení stavu „*výpadek zařízení dálkového přenosu*“ („*ztráta komunikace*“) - tj. výpadek obou komunikačních cest - na PCO zajistí obsluha OPIS neprodleně všemi dostupnými technickými prostředky (telefon, SMS, automatické volání AMDS, telefon se záznamem apod.) vyrozumění nejméně jednoho odpovědného zástupce provozovatele EPS a toto vyrozumění zaprotokoluje. Seznam odpovědných zástupců provozovatele EPS je uveden v článku VII. této smlouvy.

(5) Za vyrozumění uskutečněné podle odst. 2 až 4 tohoto článku se považuje prokazatelné odeslání zprávy prostřednictvím dostupných technických prostředků (telefon, SMS, automatické volání AMDS, telefon se záznamem apod.), a to bez ohledu na to, zda tato zpráva byla příslušné osobě skutečně doručena. Po odeslání a zaprotokolování zprávy o zmíněných skutečnostech nenese provozovatel PCO žádnou odpovědnost za možné důsledky pro požární bezpečnost objektu u provozovatele EPS, jež mohou nastat jako následek nefunkčnosti EPS a ZDP. Do doby, než provozovatel EPS oznámí obsluze OPIS telefonicky či faxem uvedení EPS a ZDP do provozu, se pohlíží na zařízení jako na vypnuté a provozovatel PCO nenese odpovědnost za střežení objektu.

(6) Při hlášení stavu „*předpožár*“ elektrické požární signalizace na PCO obsluha OPIS neprovádí žádnou činnost. Neprodlený výjezd jednotky, informování operačního střediska Policie ČR a bezodkladné informování provozovatele EPS obsluha OPIS provádí na základě hlášení stavu „*požár*“ (odst. 7 tohoto článku).

(7) Při hlášení stavu „*požár*“ elektrické požární signalizace na PCO zajistí obsluha OPIS:

- a) neprodlený výjezd jednotky do místa, které tento stav signalizuje, a to v početním stavu a s technikou, která odpovídá předpokládanému rozsahu zásahu,
- b) neprodlené informování operačního střediska Policie ČR o výjezdu jednotky k zásahu,

- c) bezodkladné informování provozovatele EPS o této skutečnosti. Dobu vyrozumění odpovědného zástupce provozovatele EPS uvede v popisu časového průběhu události.

## V.

### Odpovědnost provozovatele PCO

V případě vypnutí zařízení EPS nebo ZDP nebo v případě poruchového stavu EPS popřípadě poruchového stavu ZDP nebo PCO, které mohou mít za následek selhání funkce těchto zařízení, nenese provozovatel PCO žádnou odpovědnost za možné důsledky vyplývající z této situace pro požární bezpečnost objektu u provozovatele EPS.

## VI.

### Přístup do objektu

(1) Nedílnou součástí a podmínkou pro uvedení ZDP do provozu je instalace obslužného pole požární ochrany.

(2) Způsob a podmínky vstupu do objektu: Na plášti objektu je osazen klíčový trezor požární ochrany. Tento klíčový trezor musí obsahovat:

- a) generální klíč umožňující vstup do všech prostorů, a to včetně prostorů užívaných jinými uživateli nebo nájemci. Vstupy, které nebudou v rozporu s tímto ustanovením vybaveny generálním klíčem, budou v případě nutnosti otevřeny násilně. Provozovatel PCO v takovém případě neodpovídá za škody vzniklé takovýmto násilným vstupem.
- b) klíč od obslužného pole požární ochrany.

(3) V objektu se nenacházejí prostory, do kterých není technicky nebo organizačně možný vstup předurčených jednotek.

(4) Provozovatel PCO nenese žádnou odpovědnost za zneužití univerzálního klíče od klíčového trezoru třetí osobou, neboť není jeho jediným a výhradním vlastníkem.

(5) Po každém vstupu jednotek do objektu střeženého EPS bude provedeno uzavření objektu za účasti zástupce provozovatele EPS a Policie ČR. Pokud nebude možno provést vyrozumění zástupce provozovatele EPS nebo se zástupce provozovatele EPS nedostaví do 30 minut od vyrozumění, bude provedeno uzamčení objektu a převedení objektu do režimu hlídání za účasti Policie ČR.

(6) Při každém uskutečněném výjezdu jednotek (jednotka po vyhlášení poplachu opustila požární stanici) bude proveden zápis do Požární knihy, která je uložena s Provozní knihou EPS a operativní dokumentací v místnosti ústředny EPS střeženého objektu.

## VII.

### Plánované odstávky PCO

(1) Z důvodu údržby systému bude provozovatel PCO provádět pravidelné čtvrtletní odstávky PCO, a to vždy 1. středu v příslušném čtvrtletí v 10:00 hod. Provedení plánovaných odstávek:

- 1. středa v lednu – trvání max. 30 minut
- 1. středa v dubnu – trvání max. 30 minut
- 1. středa v červenci – trvání max. 30 minut
- 1. středa v říjnu – trvání max. 4 hodiny (profylaxe systému)

(2) O pravidelné odstávce PCO bude provozovatel PCO informovat provozovatele EPS na kontaktní e-mail provozovatele EPS uvedený v článku VIII. smlouvy s týdenním předstihem. Po dobu odstávky systému nenese provozovatel PCO žádnou odpovědnost za možné důsledky pro požární bezpečnost objektu u provozovatele EPS.

## VIII.

### Vymezení odpovědných zástupců a kontaktů

Zástupce provozovatele EPS:

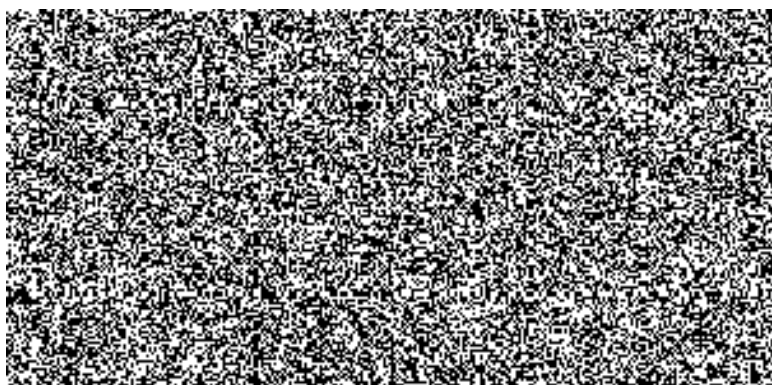


Zástupce provozovatele EPS má právo odvolat vyhlášení poplachu jednotce, a to až do doby, dokud tato jednotka neopustí požární stanici.

Kontaktní e-mail na provozovatele EPS, na který bude provozovatel PCO zasílat informace o plánovaných odstávkách PCO:

E-mail:  

Zástupce provozovatele PCO:



Zástupce provozovatele ZDP:

Název provozovatele ZDP :

Odpovědný zástupce :

spojení (tel.) :

Smluvní strany jsou oprávněny zástupce, kontaktní osoby a spojení měnit či doplňovat i jednostranně, a to formou písemného oznámení provozovateli PCO nebo elektronického oznámení obsluze OPIS. Změnu kontaktních osob je možno jednostranně učinit také pomocí webového rozhraní provozovatele PCO, do něhož bude, pokud o něj požádá, provozovateli EPS umožněn registrovaný přístup. Tato změna je účinná jejím písemným či elektronickým oznámením druhé smluvní straně.

Smluvní strany jsou povinny bezodkladně oznámit změny kontaktních osob druhé smluvní straně.

Obdobným způsobem postupuje provozovatel EPS vůči provozovateli PCO v případě změny zástupce, kontaktní osoby a spojení provozovatele ZDP.

Osoby pověřené obsluhou EPS, ZDP a PCO postupují podle norem, předpisů a nařízení, interních směrnic, zákazů a příkazů nebo jiných obecně platných technických nebo právních předpisů a podle pokynů obsažených v této smlouvě. Zjištěné závady neprodleně hlásí osobám uvedeným v této smlouvě.

## IX.

### Platnost smlouvy a výpovědní lhůta

(1) Smlouva je uzavřena na dobu neurčitou. Smluvní vztah může kterákoliv ze smluvních stran ukončit výpovědí, a to i bez udání výpovědního důvodu. Výpovědní lhůta činí v takovém případě 3 měsíce a počíná běžet od 1. dne měsíce následujícího po doručení výpovědi druhé smluvní straně.

(2) Smluvní vztah může být ukončen okamžitým odstoupením od smlouvy ze strany provozovatele PCO. K okamžitému odstoupení od smlouvy může provozovatel PCO přistoupit z těchto důvodů:

- a) nezaplacení sjednaného poplatku ze strany provozovatele EPS ve lhůtě 15 dnů po uplynutí termínu splatnosti,
- b) neplnění povinností dle čl. III. odst. 3 této smlouvy ze strany provozovatele EPS,
- c) neplnění povinností dle čl. III. odst. 9 této smlouvy ze strany provozovatele EPS,
- d) neplnění povinností dle čl. VI. odst. 2 této smlouvy ze strany provozovatele EPS.

(3) Tato smlouva platí pouze pro rozsah prostorů a činností střežených EPS v době podepsání smlouvy.

(4) Změna rozsahu střežených prostor či změna činností ve střežených prostorech je důvodem ke změně smlouvy. Důvodem pro změnu smlouvy je také změna technických podmínek nebo změna jednotného ceníku za poskytování služeb vydaným v této souvislosti generálním ředitelstvím HZS ČR.

## X.

### Závěrečná ustanovení

(1) Tato smlouva vstupuje v platnost dnem podpisu oprávněnými zástupci obou smluvních stran a v souladu s § 6 zákona č. 340/2015 Sb., o zvláštních podmínkách účinnosti některých smluv, uveřejňování těchto smluv a o registru smluv (zákon o registru smluv), ve znění pozdějších předpisů (dále jen „zákon č. 340/2015 Sb.“), nabývá účinnosti dnem uveřejnění v registru smluv zřízeného zákonem č. 340/2015 Sb.

Provozovatel EPS bere na vědomí povinnost provozovatele PCO uveřejnit uzavřenou smlouvu v registru smluv dle zákona č. 340/2015 Sb.; **tuto smlouvu uveřejní provozovatel PCO.**

(2) Tato smlouva může být měněna nebo doplňována pouze formou písemných, číslovaných dodatků, a to jen po dohodě obou smluvních stran, ledaže smlouva stanoví jinak.

(3) Smlouva je vyhotovena ve dvou stejnopisech, provozovatel EPS a provozovatel PCO obdrží po jednom výtisku.



(4) Objekt provozovatele EPS specifikovaný v čl. I smlouvy je na PCO připojen od 1. května 2019.

(5) Smluvní strany prohlašují, že tato smlouva byla uzavřena na základě jejich svobodné a pravé vůle, nikoli v tísní či za jinak nápadně nevýhodných podmínek, na důkaz čehož připojují podpisy svých zástupců.

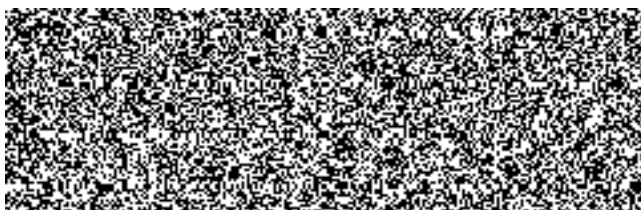
(6) Smluvní strany uzavírají tuto smlouvu v souladu se zákonem č. 101/2000 Sb., o ochraně osobních údajů a o změně některých zákonů, a podle Nařízení Evropského parlamentu a Rady (EU) 2016/679 ze dne 27. dubna 2016 o ochraně fyzických osob v souvislosti se zpracováním osobních údajů a o volném pohybu těchto údajů a o zrušení směrnice 95/46/ES (obecné nařízení o ochraně osobních údajů).

V ..... dne .....

V Plzni dne 30-04-2019

Za Albert Česká republika, s.r.o.,

Za HZS Plzeňského kraje:



Repair, Energy & Maintenance Manager



brig. gen. Ing. František Pavlas  
ředitel HZS Plzeňského kraje



Construction and Maintenance Manager

