



**Smlouva  
č. 751/2019  
o poskytnutí oděvů pro čisté prostředí a jejich údržbě**

uzavřená níže uvedeného dne, měsíce a roku mezi

**Fakultní nemocnice v Motole,**

státní příspěvková organizace, zřízená Ministerstvem zdravotnictví České republiky,

se sídlem: Praha - Motol, V Úvalu 84/1, PSČ 150 00,

IČO: 000 64 203,

DIČ: CZ00064203,

zastoupená:

(dále jen „Objednatel“ nebo „Zákazník“),

a

**ELIS Textil Servis s.r.o.,**

se sídlem Slavkov u Brna, Československé armády 352, PSČ 684 01

IČO: 257 56 966,

DIČ: CZ25756966,

zapsaná v obchodním rejstříku vedeným Krajským soudem v Brně, v oddílu C, vložka 40327,

zastoupená:

(dále jen „Poskytovatel“),

Objednatel a Poskytovatel jsou rovněž dále jednotlivě uváděni jako „Smluvní strana“ a společně jako „Smluvní strany“; tato smlouva je dále označována jako „Smlouva“.

## **1. Předmět Smlouvy**

### **1.1. Poskytovatel se zavazuje:**

- dodat a poskytnout Zákazníkovi pro jeho podniky, uvedené v příloze A, Výrobky uvedené v příloze B této Smlouvy,
- Výrobky označit, příp. jinak identifikovat v souladu s praktickými potřebami a po projednání se Zákazníkem,
- zajistit údržbu a balení Výrobků v souladu s platnými řádnými postupy a uznávanými normami oboru,
- zajistit, že Výrobky budou při poskytování Zákazníkovi způsobilé k užívání, tj. zejména provádět obměnu Výrobků, jakmile již v důsledku běžného opotřebení nebudou způsobilé k řádnému užívání,



- průběžně předávat Zákazníkovi vyčištěné Výrobky a odvážet Výrobky k čištění,
- poskytovat Zákazníkovi příslušenství, jako např. kontejnery pro dopravu nebo skladování Výrobků, zajistit přístup Zákazníka do elektronické evidence Výrobků přes své webové rozhraní.

1.2. Příložené Zvláštní podmínky podle přílohy B této Smlouvy stanoví zejména:

- identifikační údaje podniku Zákazníka,
- intervaly předávání a vyzvedávání Výrobků,
- platební podmínky,
- typ Výrobků poskytovaných Zákazníkovi k užívání,
- typ prováděného čištění,
- poskytnutý počáteční objem Výrobků,
- týdenní nebo měsíční jednotkovou cenu za služby Poskytovatele,
- zúčtovací cenu Výrobků a další náklady podle dohody Smluvních stran, případně specifické podmínky na základě požadavků Zákazníka.

## **2. Poskytování služby**

2.1. Poskytovatel předá Zákazníkovi počáteční objem Výrobků, který je stanoven v příloze C této Smlouvy, případně podle přání Zákazníka doprovázený dodacím či předávacím listem.

2.2. Při odvážení nebo předávání Výrobků může Zákazník provádět veškeré kontroly a vznášet veškeré relevantní připomínky. K reklamaci se přihlédne, byla-li Poskytovateli oznámena písemně ve lhůtě 8 (osmi) pracovních dnů od převzetí Výrobků Poskytovatelem nebo při jejich předání Zákazníkovi.

2.3. Změny v objemu Výrobků:

Objem poskytovaných Výrobků může Zákazník měnit po celou dobu platnosti Smlouvy, a to v níže stanoveném rozsahu.

Má-li Zákazník zájem o zvýšení objemu určitého poskytovaného Výrobku, objedná si u Poskytovatele dodatečné množství v jednotkové ceně, dohodnuté Smluvními stranami. Zvýšení objemu Výrobků o více než 10 % (deset procent) počátečního objemu Výrobků bude sjednáno písemným Dodatkem k této Smlouvě.

Má-li Zákazník zájem o snížení objemu určitého poskytovaného Výrobku, vrátí Poskytovateli Výrobky, které chce vyjmout z plnění. Smluvní strany se pro takový případ dohodly na fakturačním minimu ve prospěch Poskytovatele, tj. garantovaného nároku na odměnu nejméně ve výši 50% (padesát procent) lineární měsíční částky k fakturaci dle přílohy C této Smlouvy (viz též čl. 8.3 této Smlouvy).

## **3 . Povinnosti Smluvních stran**

3.1 Poskytovatel se zavazuje odpovědně a řádně dodržovat požadavky, stanovené v této Smlouvě, včetně Zvláštních podmínek v přílohách této Smlouvy.

3.2. Poskytovatel se zavazuje poskytovat plnění v kvalitě odpovídající uznávaným pravidlům v jeho oboru, které budou zařazeny jako příloha D této Smlouvy na



vyžádání Zákazníka, v náležitém rozsahu, náležitým způsobem, včas a s péčí odpovědného podnikatelského subjektu.

- 3.3. Odvoz znečištěných Výrobků a dodávka čistých Výrobků zpět Zákazníkovi jsou pravidelně zajišťovány řidičem Poskytovatele. V takovém případě Zákazník náležitě připraví Výrobky k vyčištění a uloží je na jednom místě, snadno dosažitelném pro řidiče Poskytovatele, pokud není součástí sjednané služby Poskytovatele také sběr znečištěných Výrobků a distribuce vyčištěných Výrobků v prostorách Zákazníka.
- 3.4. Poskytovatel umožní Zákazníkovi provést audit za účelem ověření smluvně zajišťovaných činností.
- 3.5. Zákazník tímto potvrzuje, že jsou mu známy parametry provozní kvality a metody kontroly kvality, testovací metody a provozní postupy, které Poskytovatel uplatňuje při plnění svých smluvních povinností dle této Smlouvy. Obdobně pak Poskytovatel potvrzuje, že jsou mu známy způsoby užití Výrobků v závodech Zákazníka a stvrzuje tímto, že dodávané Výrobky jsou těmto způsobům užití způsobilé.
- 3.6. Poskytovatel neodpovídá za odchylky v kvalitě čistých Výrobků, pokud s nimi Zákazník nenakládal s náležitou péčí, která je nutná pro manipulaci, skladování a používání dekontaminovaných čistých Výrobků. V případě jakýchkoliv reklamací či stížností je Zákazník povinen prokázat, že nezanedbal náležitou péčí podle předchozí věty.

#### **4. Platnost – doba trvání Smlouvy**

- 4.1. Tato Smlouva, spolu se všemi sjednanými závazky, nabývá platnosti dnem podpisu oběma Smluvními stranami. Smlouva nabývá účinnosti dnem uveřejnění v registru smluv dle zákona č. 340/2015 Sb., o registru smluv, ve znění pozdějších předpisů.
- 4.2. Smluvní strany souhlasí s uveřejněním této smlouvy v plném znění, všech jejích náležitostí vč. příloh, které jsou její nedílnou součástí, v registru smluv.
- 4.3. Poskytující bere na vědomí, že Zákazník, jakožto státní příspěvková organizace, je povinna na dotaz třetí osoby poskytnout informace podle zákona č. 106/1999 Sb., o svobodném přístupu k informacím, ve znění pozdějších předpisů.
- 4.4. Tato Smlouva se sjednává na dobu určitou, a to na dobu 3 (tří) let, počítáno ode dne její účinnosti.
- 4.5. Bude-li po skončení doby platnosti dle čl. 4.4 této Smlouvy nadále potřeba, aby Zákazník využíval služeb, jež jsou předmětem této Smlouvy, sjednají Smluvní strany novou smlouvu na další období. Zákazník o takové své potřebě informuje Poskytovatele bez zbytečného odkladu, co takovou potřebu zjistí, nejpozději však 15 (patnáct) dnů po vzniku takové potřeby, a to bez ohledu na to, zda doba platnosti této Smlouvy již uplynula či nikoliv.
- 4.6. Zákazník se zavazuje v případě ukončení platnosti této Smlouvy odkoupit objem poskytnutých Výrobků za podmínek stanovených v článku 11 této Smlouvy.



## **5. Užívání poskytnutých Výrobků**

### **5.1. Vlastnické právo k poskytnutému objemu Výrobků:**

Po celou dobu trvání platnosti této Smlouvy zůstávají Výrobky výlučným vlastnictvím Poskytovatele. Z tohoto titulu je Zákazník nemůže převést na třetí osobu, nemohou jím být zastaveny, zabaveny ve prospěch jiného, dále pronajaty ani přemístěny mimo určené místo užívání, uvedené v příloze A této Smlouvy. Zákazník je nemůže inventárně zahrnout do svého majetku.

### **5.2. Užívání Výrobků:**

Zákazník je povinen vynaložit veškerou péči na zachování jemu svěřených Výrobků a prostředků, které mohou být použity pouze k běžnému účelu, k němuž jsou určeny. Před podpisem této Smlouvy byl Zákazník, prostřednictvím kontaktních osob, řádně Poskytovatelem, rovněž prostřednictvím kontaktních osob, ústně poučen o účelu výrobků a o způsobu jejich užití.

Zákazník nese odpovědnost za svěřené Výrobky stejně jako schovatel.

Poskytovatel se zavazuje poskytovat Zákazníkovi pouze Výrobky v řádném stavu způsobilém k jejich užívání.

### **5.3. Poškození Výrobků:**

Výrobky, které Poskytovatel uzná za poškozené v důsledku neoprávněného nebo nesprávného používání (neodstranitelné skvrny, poškození v důsledku spálení, roztržená tkanina, nadměrná nečistota, nevhodné používání atd.), bude Zákazníkovi fakturovat za cenu vypočtenou způsobem uvedeným v čl. 11.4 této Smlouvy.

V případě ztráty, krádeže nebo úplného či částečného zničení Výrobků (zejména škody způsobené vodou, požárem atp.) nahradí Zákazník, který má Výrobky ve svém podniku, Poskytovateli škodu ve výši ceny, vypočtené způsobem uvedeným v čl. 11.4 této Smlouvy. Pro tento účel Zákazník zaručuje Poskytovateli, že uzavřel pojištění odpovědnosti za škodu na svěřených věcech a že na první výzvu Poskytovatele mu předloží příslušné potvrzení. Případné omezení, výluku z pojištění, spoluúčast nebo neplatnost Zákazníkem sjednané pojistky nelze namítat vůči Poskytovateli a Zákazník se v těchto případech zavazuje Poskytovateli nahradit škodu sám.

### **5.4. Odpovědnost:**

#### **5.4.1. Odpovědnost Poskytovatele:**

Nestanoví-li právní předpis jinak, nenese Poskytovatel v žádném případě vůči Zákazníkovi odpovědnost za hmotnou či nehmotnou škodu nebo za újmu na zdraví, ať již se jedná o škodu přímou či nepřímou nebo o škodu následnou či nikoli, která vznikla Zákazníkovi, jeho zaměstnancům nebo třetím osobám vlivem neobvyklého nebo nesprávného užívání Výrobků, které jsou předmětem této Smlouvy.

V případě právním předpisem stanovené odpovědnosti za škodu, která vznikla při plnění této Smlouvy, nebude Poskytovatel povinen nahradit Zákazníkovi škodu dříve, než obdrží pojistné plnění od pojišťovny, vztahuje-li se na způsobenou škodu pojištění uzavřené Poskytovatelem.



Pokud Poskytovatel poruší své smluvní povinnosti podle této Smlouvy a tím způsobí Zákazníkovi škodu, Poskytovatel uhradí Zákazníkovi smluvní pokutu ve výši 10.000,- Kč (desettisíc korun českých) za každé porušení povinnosti, nevztahuje-li se na celou výši škody pojištění uzavřené Poskytovatelem. Úhradou smluvní pokuty není dotčeno právo Zákazníka na náhradu újmy a náhradu nezbytných nákladů vynaložených na uplatnění svého práva.

#### 5.4.2. Odpovědnost Zákazníka:

Zákazník potvrzuje, že znečištěné Výrobky předané Poskytovateli nepředstavují a nebudou představovat žádné nebezpečí biologické kontaminace pro zaměstnance Poskytovatele, kteří s těmito Výrobky budou manipulovat.

Pokud by Zákazník mohl předvídat jakoukoli změnu, tj. že by znečištěné Výrobky mohly představovat jakékoli nebezpečí či riziko biologické kontaminace pro zaměstnance Poskytovatele, je povinen o této skutečnosti písemně informovat Poskytovatele v dostatečném předstihu před předáním nebo převzetím Výrobků tak, aby mohla být určena úroveň expozice a riziko pro zaměstnance Poskytovatele, a aby mohly být spolu se Zákazníkem nalezeny prostředky k minimalizaci těchto rizik (např. sterilizace Výrobků po použití v prostorách Zákazníka, balení v rozpustných pytlích).

Poskytovatel je oprávněn odmítnout převzetí znečištěných Výrobků, které představují sebemenší riziko nebo nebezpečí biologické kontaminace pro zaměstnance Poskytovatele.

V případě, že Zákazník písemně neinformuje Poskytovatele v dostatečném předstihu o jakýchkoli nových rizicích biologické kontaminace, je Zákazník plně a výhradně odpovědný za jakoukoli škodu, která může být způsobena neposkytnutím takovéto informace a následnou kontaminací. Kromě toho může Poskytovatel od Smlouvy odstoupit z důvodů ležících výlučně na straně Zákazníka.

#### 5.5. Pojištění:

Smluvní strany prohlašují, že uzavřely pojištění odpovědnosti za škody způsobené při výkonu činnosti, které je platné, vztahuje se na rizika spjatá s jejich činností a je sjednáno na dostatečnou pojistnou částku, a zavazují se o tom předložit potvrzení na žádost druhé Smluvní strany.

## **6. Výlučné plnění**

- 6.1. Z důvodu předejití případným sporům v důsledku ztráty nebo pomíchání oděvů není Objednatel oprávněn uzavřít smlouvu s jakýmkoli jiným dodavatelem, pokud jde o poskytování oděvů pro čisté prostředí, provádění činností a služeb, které jsou předmětem této Smlouvy.



## **7. Inventura**

### 7.1. Intervaly:

Kdykoli to bude Poskytovatel považovat za vhodné, provede se inventura Výrobků za účasti Zákazníka. Smluvní strany mohou rovněž požadovat provedení inventury v intervalech, uvedených v příloze A této Smlouvy.

Každá další inventura, kterou bude Zákazník požadovat nad tento rámec, mu Poskytovatel bude fakturovat, a to ve výši nákladů tím Poskytovateli vzniklých.

V případě nepřítomnosti Zákazníka ve stanovený den a čas se bude inventura provedená Poskytovatelem na základě posledního známého stavu považovat za oboustranně schválenou a bude pro Zákazníka závazná.

### 7.2. Fakturace ztracených nebo poškozených Výrobků:

Za Výrobky, o nichž Poskytovatel na základě inventury zjistí, že chybí nebo jsou poškozené (čl. 5.3. této Smlouvy), bude fakturovat Zákazníkovi jejich cenu, stanovenou dle vzorce v článku 11.4 této Smlouvy.

## **8. Cena a fakturace**

8.1. Jednotkové ceny za poskytnutí Výrobků a jejich údržbu jsou uvedeny v příloze C této Smlouvy. Tyto ceny jsou po dobu prvního roku platnosti této Smlouvy pevné a neměnné. Následně může Poskytovatel uvedené jednotkové ceny upravit v závislosti na růstu indexu spotřebitelských cen podle oficiálních údajů Českého statistického úřadu za předcházející kalendářní rok. Poskytovatel o takovém záměru a výši změny vyrozumí písemně Zákazníka, a to nejpozději 1 (jeden) měsíc před výročním dnem podpisu této Smlouvy. Zákazník bez odkladu sdělí svůj souhlas; v opačném případě sdělí Poskytovateli věcně podložené důvody. Smluvní strany se do konce uvedené lhůty 1 (jednoho) měsíce dohodnou na oboustranně přijatelném řešení.

Služby poskytování Výrobků a údržby se účtují měsíčně, faktura zahrnuje platné sazby Poskytovatele, nestanoví-li Zvláštní podmínky nebo dohoda Smluvních stran jinak.

8.2. Paušální platba je lineární v rozsahu dvanáctiměsíčního období a zohledňuje dobu, kdy Zákazník není v provozu, dobu dovolených i absencí zaměstnanců Zákazníka. Z tohoto titulu tedy nelze přiznat žádnou slevu.

### 8.3. Fakturační minimum:

Objem poskytovaných Výrobků může být ze strany Zákazníka snížen (viz také článek 2.3 této Smlouvy). Zákazník v takovém případě zaručuje Poskytovateli fakturační minimum, tj. garantovaný nárok na odměnu nejméně ve výši 50 % (padesát procent) lineární měsíční částky k fakturaci dle přílohy C této Smlouvy.

8.4. Jednotlivé faktury/daňové doklady budou mít veškeré náležitosti účetního a daňového dokladu ve smyslu zákona č. 235/2004 Sb., o dani z přidané hodnoty, ve znění pozdějších předpisů.


8.5. Nebude-li faktura/daňový doklad obsahovat potřebné náležitosti, je Zákazník oprávněn takovou fakturu/daňový doklad vrátit neprodleně k opravě, aniž by o něm



účtoval. V tomto případě se přerušuje 60 (šedesáti) denní lhůta splatnosti původního dokladu, uvedená v příloze A této Smlouvy, a nová lhůta splatnosti počíná běžet datem doručení opraveného dokladu.

- 8.6. Faktury/daňové doklady v listinné podobě vystaví Poskytovatel na adresu a DIČ Zákazníka a odešle je ke zpracování na adresu společnosti:

Fakultní nemocnice v Motole, Oddělení transplantací a tkáňové banky, Praha - Motol, V Úvalu 84/1, PSČ 15000

Zákazník přijímá i faktury v elektronické podobě ve formátu .pdf, zaslané na jeho adresu: 

Poskytovatel doručí Zákazníkovi vystavené faktury/daňové doklady nejpozději 5. (pátý) pracovní den po uskutečnění zdanitelného plnění.

## **9. Vyšší moc**

- 9.1. V případě vyšší moci nebo stávky zaměstnanců některé Smluvní strany anebo stávky, která nastala u některé ze Smluvních stran, ale která ovlivňuje možnost plnění některé nebo obou Smluvních stran, může být plnění této Smlouvy pozastaveno nebo rozumným způsobem pozměněno na dobu trvání události, aniž by za ně kterákoli Smluvní strana byla odpovědná.
- 9.2. Smluvní strany se informují bez zbytečného prodlení, jinak pokud možno nejdéle do 48 (čtyřiceti) hodin, o zásahu vyšší moci a jeho následcích na plnění svých smluvních povinností. Smluvní strany vynaloží maximální úsilí k obnovení řádného poskytování služeb.
- 9.3. Je-li to možné, je Poskytovatel po dobu existence překážky vyšší moci nebo stávky povinen zajistit plnění služby podle této Smlouvy u třetí osoby podle své volby, a to za stejných kvalitativních podmínek, jaké jsou stanoveny v této Smlouvě s tím, že případné zvýšené náklady s tím spojené nese Poskytovatel ze svého.

## **10. Předčasné ukončení Smlouvy**

- 10.1. Smluvní strana může od této Smlouvy odstoupit při nesplnění některé povinnosti, stanovené v této Smlouvě, druhou Smluvní stranou, za podmínky, že marně uplynula nejméně 30 (třiceti) denní lhůta k nápravě, kterou poskytla ve své písemné výzvě, zaslané druhé Smluvní straně. Odstoupením od Smlouvy není dotčen případný nárok na náhradu škody.

- 10.2. Odstoupení z důvodů výlučně na straně Zákazníka:

Při odstoupení z důvodů na straně Zákazníka, je tento povinen zaplatit Poskytovateli náhradu rovnající se průměrné fakturované částce ze 1 (jeden) měsíc za posledních 12 (dvanáct) měsíců, vynásobené 6 (šesti) měsíci.

Trvá-li Smlouva po dobu kratší než 12 (dvanáct) měsíců, bude paušální náhrada vypočtena na základě průměrné měsíční fakturované částky za takové kratší období.



- 10.3. Povinnost Zákazníka odkoupit v případě skončení smluvního vztahu od Poskytovatele poskytnutý objem Výrobků, stanovená v článku 11 této Smlouvy, platí i v případě odstoupení od Smlouvy, ať už z jakýchkoli důvodů.
- 10.4. Odstoupení od Smlouvy je účinné dnem doručení písemného odstoupení, zaslaného doporučeně na dodejku druhé Smluvní straně.
- 10.5. Smluvní strany se dohodly, že pro účely této Smlouvy vyloučí použití § 2320 zákona č. 89/2012 Sb., občanský zákoník, ve znění pozdějších předpisů, o možnosti výpovědi smlouvy o podnikatelském pronájmu věcí movitých nájmemcem.

## **11. Příslib odkupu**

- 11.1. Zákazník se zavazuje poskytnutý objem Výrobků na konci smluvního vztahu s Poskytovatelem odkoupit bez ohledu na důvod jeho skončení. To neplatí v případě, že důvody ukončení platnosti Smlouvy Zákazníkem byly způsobeny zaviněním Poskytovatele.
- 11.2. Poskytovatel tento příslib odkupu přijímá a vyhrazuje si právo jej nevyužít. Bude-li mít Poskytovatel v úmyslu poskytnuté Výrobky prodat, je povinen o tom informovat Zákazníka nejpozději v okamžiku skončení smluvního vztahu.
- 11.3. Odkup se bude týkat používaného objemu Výrobků ke dni skončení smluvního vztahu, a to na základě provedené inventury.
- 11.4. Odkupní cena každého Výrobku bude určena jako zůstatková cena (ZC) podle následujícího vzorce:

$$ZC = CNO \cdot \left( 0,10 + 0,90 \cdot \left( \frac{STS - DOO}{STS} \right) \right)$$

kde:

„CNO“ znamená cenu nového Výrobku, která je specifikována v příloze C Smlouvy jako pořizovací cena,

„STS“ znamená počet týdnů (157), na které je smlouva uzavřena

„DOO“ znamená počet týdnů od doby, kdy byl jednotlivý Výrobek dán do oběhu.

Zůstatková cena nesmí být v žádném případě nižší než 10 (deset) % Zúčtovací ceny celého poskytnutého objemu Výrobků určených k odkupu.

- 11.5. Odkup se bude dále týkat objemu specifických nových Výrobků, které dosud nebyly Zákazníkovi poskytnuty a které se nacházejí v prostorách Poskytovatele nebo byly objednány u dodavatelů Poskytovatele, a to v rozsahu rezervního množství sjednaného Smluvními stranami v příloze B této Smlouvy.

Specifickým Výrobkem se rozumí nezastupitelný výrobek, určený pro výhradní použití Zákazníka nebo vyhotovený dle specifikací stanovených Zákazníkem.

Kupní cena každého nového Výrobku se bude rovnat 100 (jednosto) % zúčtovací ceny.





## 12. Doručovací adresa

- 12.1. Obě Smluvní strany prohlašují, že jejich doručovací adresou je adresa jejich sídla, uvedená v záhlaví této Smlouvy. Obě Smluvní strany se zavazují oznámit si navzájem každou změnu doručovací adresy a sídla. V opačném případě budou veškeré písemnosti, zaslané na základě této Smlouvy na doručovací adresu, uvedenou v záhlaví, považovány za platně doručené.
- 12.2. Pokud tato Smlouva nestanoví jako zvláštní způsob doručení písemnosti doporučeně na dodejku, mohou si Smluvní strany zasílat písemnosti prostým způsobem poštou, kurýrní službou, osobním doručením nebo elektronicky e-mailem na adresy uvedené v příloze A této Smlouvy.

## 13. Právo a místní příslušnost soudu

- 13.1. Tato Smlouva a veškeré záležitosti jí neupravené se řídí právními předpisy České republiky, zejména zákonem č. 89/2012 Sb., občanský zákoník, ve znění pozdějších předpisů.
- 13.2. Nedojde-li ke smírnému řešení sporu, budou veškeré spory vzniklé mezi Smluvními stranami týkající se výkladu nebo plnění této Smlouvy a nároků z ní předloženy k rozhodnutí věcně a místně příslušnému soudu v České republice.

## 14. Závěrečná ustanovení

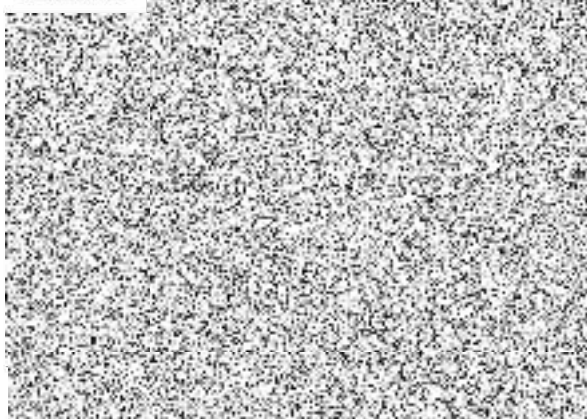
- 14.1. Tato Smlouva byla sjednána ve 2 (dvou) stejnopisech s platností originálu v jazyce českém, pro každou Smluvní stranu po 1 (jednom) z nich. Nedílnou součástí této Smlouvy jsou její přílohy A až C popř. až D.
- 14.2. Tato Smlouva může být měněna pouze písemnými dodatky, podepsanými oběma Smluvními stranami. Takové dodatky budou tvořit nedílnou součást této Smlouvy.
- 14.3. Smluvní strany uzavřely tuto Smlouvu svobodně a vážně, určitě a srozumitelně pro každou z nich a na důkaz jejich pravé a svobodné vůle jejich zástupci tuto Smlouvu podepsali.

V Praze dne: ..... 28.5.2019 .....

Ve Slavkově u Brna dne: ..... 4.5.2019 .....

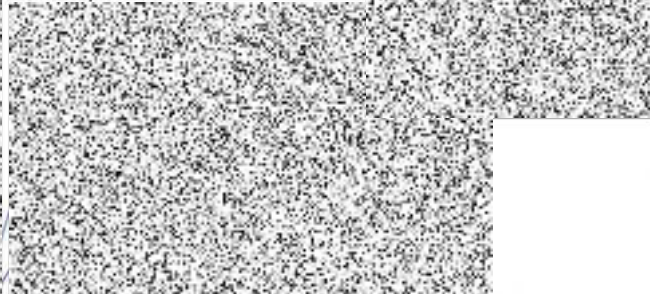
(přečetl a schválil)

Zákazník



(přečetl a schválil)

Poskytovatel



## ZVLÁŠTNÍ PODMÍNKY:

### PŘÍLOHA A

#### ke Smlouvě č. 751/2019

1	Dotčené (dotčená) zařízení Zákazníka: (název a adresa)	Fakultní nemocnice v Motole, Oddělení transplantací a tkáňové banky, Praha - Motol, V Úvalu 84/1, PSČ 15000
2	Způsob účtování:	paušál
3	Platební podmínky Fakturační období: Podmínky úhrady: Způsob úhrady: Fakturační adresa (je-li odlišná): E-mail pro zasílání el. faktur:	Měsíční fakturace na konci měsíce zpětně Úhrada max. do 60 dnů od fakturace bankovní převod je stejná 
4	Poskytování služeb: Místo (místa) předání/vyzvednutí  Den (dny) předání/vyzvednutí Čas (časy) předání/vyzvednutí	Fakultní nemocnice v Motole, Budova Nové onkologie, č.23, Praha 5 - Motol, V Úvalu 84/1, PSČ 15000  pondělí, spolu se svozem prádla ÚHKT 10:00 – 13:00 (orientační čas příjezdu)
5	Interval provádění inventur	Roční
6	Podrobnosti: <b>Kontaktní osoby Poskytovatele</b> <u>V případě provozních požadavků (oděvy, servis, svozy apod.):</u>  <u>V případě obchodních a smluvních požadavků:</u>  <b>Kontaktní osoby zákazníka:</b> <u>V případě obchodních i provozních požadavků (oděvy, servis, svozy, inventury apod.):</u> 	



**ZVLÁŠTNÍ PODMÍNKY:**

**PŘÍLOHA B**

**ke Smlouvě č. 751/2019**

**SEZNAM POSKYTNUTÝCH VÝROBKŮ**

<b>1</b>	<b>Označení standardních Výrobků (1)</b>	<b>Tkanina</b>	<b>Typ čištění</b>
	<b>47316 Kombinéza EVEREST UC114 bez kukly</b>	<b>UC114 modrá</b>	<b>ISO 5 dekontaminace, sterilizace, dvojité balení</b>
	<b>47349 Návlek EVEREST UC114 šňůrka (protiskluzová podrážka)</b>	<b>UC114 modrá</b>	<b>ISO 5 dekontaminace, sterilizace, dvojité balení</b>

(1) Standardní Výrobky se vybírají ze sortimentu Poskytovatele



## ZVLÁŠTNÍ PODMÍNKY:

### PŘÍLOHA C

ke Smlouvě č. 751/2019

#### FINANČNÍ PODMÍNKY

CENA:

*Poskytování výrobků a jejich údržba za paušální cenu*

**JEDNOTKOVÁ CENA NA OSOBU (\*) / NA VÝROBEK (\*)**

POLOŽKA	STŘEDISKO	NÁZEV ODĚVU	BARVA ODĚVU	TŘÍDA ČISTOTY (GMP/ISO)	STERILIZACE	CENA NOVÉHO ODĚVU (Kč)	KÓD	POČET OSOB	FREKVENCE PŘEVĚKÁNÍ	CENA SERVIS (Kč/ks/týden)	POČET KS ODĚVŮ /OSOBU	POČET KS ODĚVŮ /CELKEM	CENA CELKEM (Kč/týden)	CENA CELKEM (Kč/měsíc)
1	Cleanroom	Kombinéza EVEREST UC114 bez kuckly	modrá	GMP C	ANO	789 Kč	47316	4	1x týdně	31,00 Kč	3	12	372,00 Kč	1 617,46 Kč
2	Cleanroom	Návrtek EVEREST UC114 šňůrka (protisklizová p.)	modrá	GMP C	ANO	306 Kč	47349	4	1x týdně	12,00 Kč	6	24	288,00 Kč	1 252,22 Kč

CELKOVÉ MĚSÍČNÍ NÁKLADY NA KOMPLEXNÍ SLUŽBU PRONÁJMU A SERVISU ODĚVŮ DO ČISTÝCH PROSTOR V Kč BEZ DPH: 2 869,68 Kč

